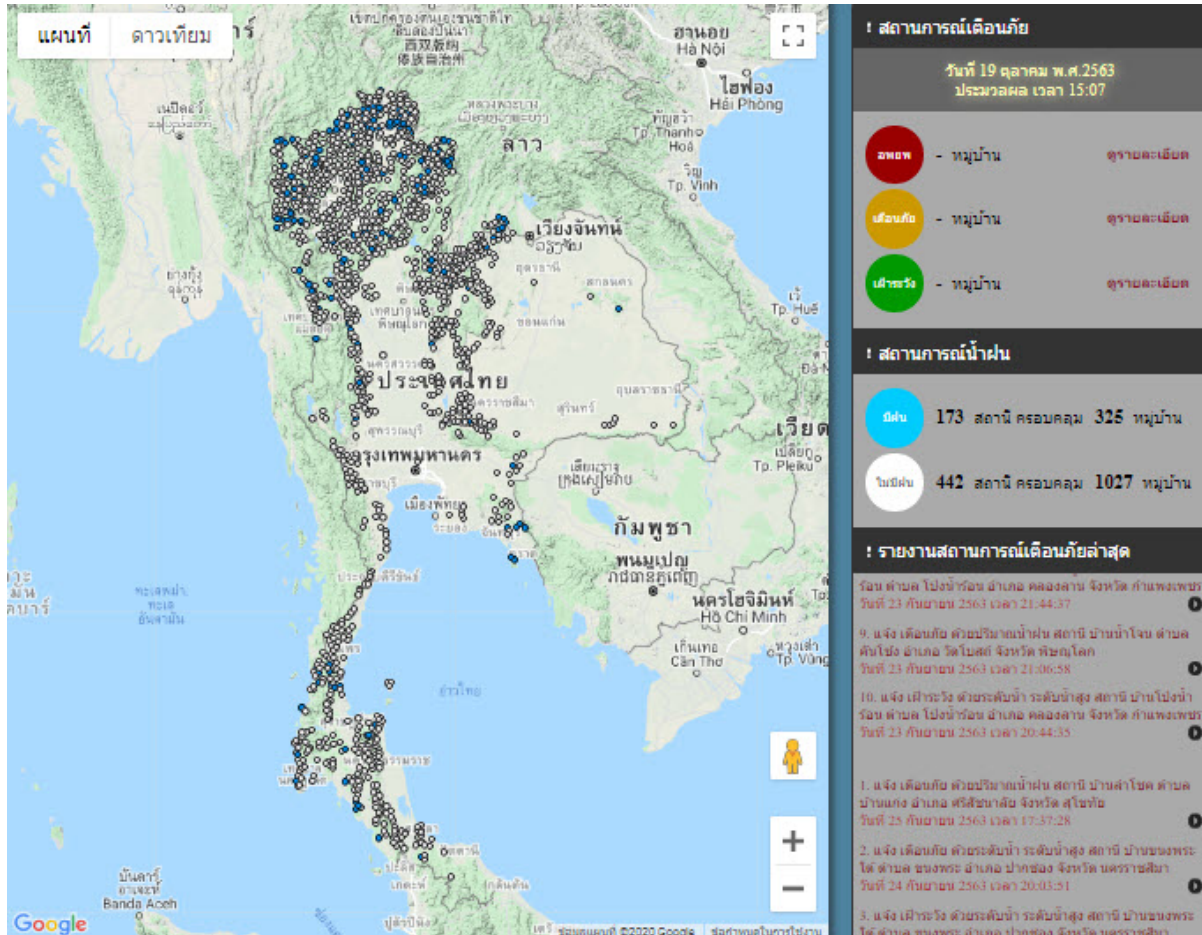


# รายงานสถานการณ์พื้นที่เสี่ยงอุทกภัยน้ำหลากในเขตพื้นที่ลัดเชิงเขา

วันที่ 19 ตุลาคม 2563 เวลา 15:00 น.

## 1) Early Warning System (19 ต.ค. 2563 เวลา 15.00 น)

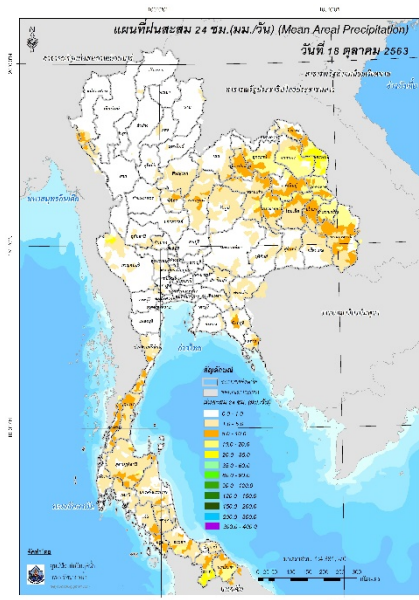
สถานี Early Warning System ที่มีฝนตกทั้งหมด 173 สถานี ครอบคลุม 325 หมู่บ้าน ไม่มีการแจ้งเตือน



ที่มา : สำนักวิจัย พัฒนาและอุทกวิทยา

## 2) ปริมาณฝน

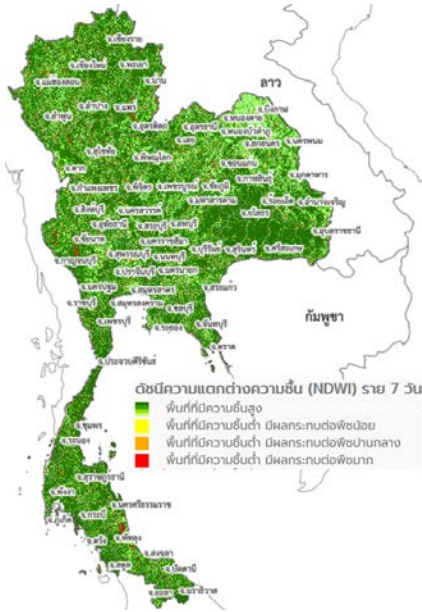
ผลการเปรียบเทียบปริมาณฝนสะสม 24 ชั่วโมง ของวันที่ 18 - 19 ตุลาคม 2563 (เวลา 15:00 น.) จาก ระบบของ Mekong River Commission Flash Flood Guidance System (MRCFFGS) แสดงให้เห็นว่ามี ปริมาณฝนตกบริเวณภาคเหนือบางส่วน ตะวันออกเฉียงเหนือ ภาคกลางบางส่วน และภาคใต้ มีปริมาณฝนสะสม ประมาณ 5 - 10 มม./วัน ส่วนบริเวณจังหวัดอุดรธานี ขอนแก่น กาฬสินธุ์ มหาสารคาม มุกดาหาร ยโสธร อำนาจเจริญ อุบลราชธานี สุราษฎร์ธานี สงขลา และนราธิวาส มีปริมาณฝนสะสมประมาณ 10 - 20 มม./วัน และบริเวณจังหวัดสกลนคร นครพนม กาญจนบุรี และยะลา มีปริมาณฝนสะสมประมาณ 20 - 35 มม./วัน



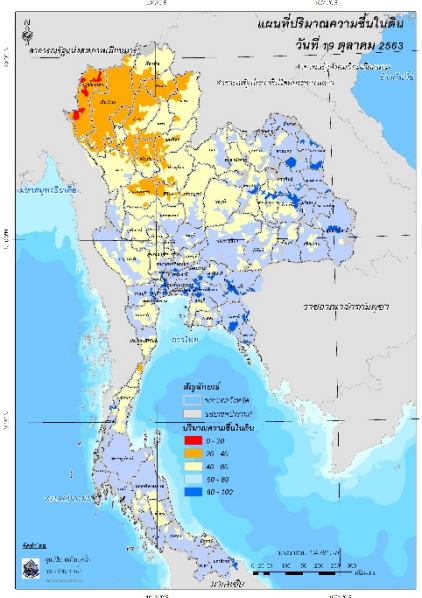
ปริมาณฝนสะสม 24 ชั่วโมง (MRCFFGS)

3) ปริมาณความชื้นในดิน

ปริมาณความชื้นในดินจากแผนที่ดาวเทียมของ Gistda (ดัชนีความแตกต่าง (NDWI) ราย 7 วัน) และค่าความชื้นในดินที่ได้จากระบบ MRCFFGS พบว่าพื้นที่บริเวณจังหวัดสกลนคร นครพนม ขอนแก่น มหาสารคาม กาฬสินธุ์ ร้อยเอ็ด มุกดาหาร อุบลราชธานี พระนครศรีอยุธยา ปทุมธานี กรุงเทพมหานคร นครปฐม สมุทรปราการ สมุทรสาคร สมุทรสงคราม ปราจีนบุรี สระแก้ว ฉะเชิงเทรา ชลบุรี ระยอง จันทบุรี ตราด ราชบุรี ระนอง และนราธิวาส มีค่าความชื้นอยู่ในเกณฑ์ประมาณร้อยละ 80 - 100 สภาวะดังกล่าวหมายถึงดินในพื้นที่บริเวณดังกล่าวยังสามารถรองรับปริมาณน้ำฝนได้อีกประมาณ 20% ก่อนที่จะเข้าสู่สภาพอิ่มตัว

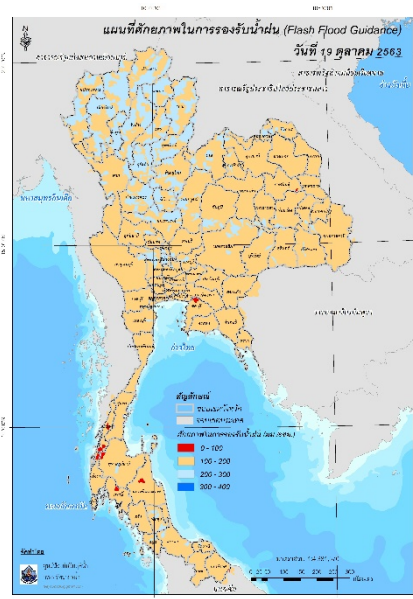


แผนที่ดาวเทียมของ Gistda (13 ต.ค. - 19 ต.ค. 63)



ปริมาณความชื้นในดิน (MRCFFG)

#### 4) ศักยภาพในการรองรับน้ำฝน FFG (Flash Flood Guidance)



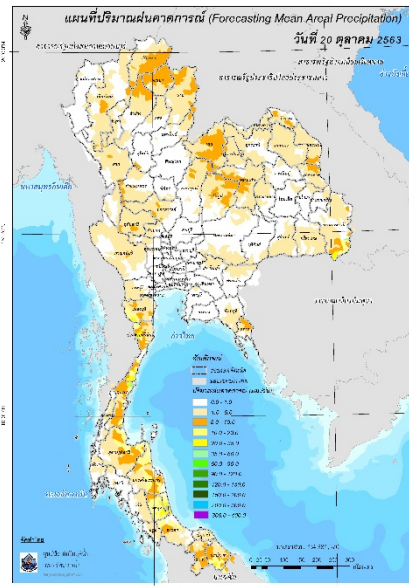
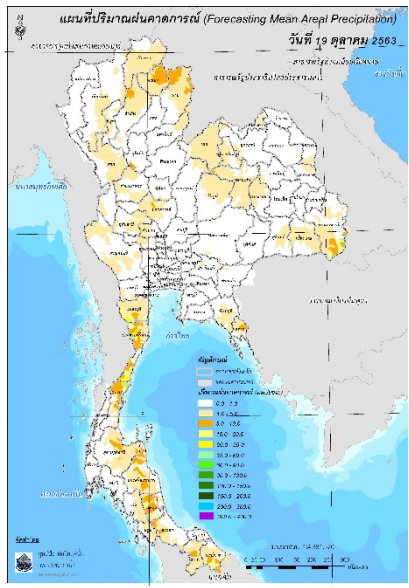
โดยศักยภาพในการรองรับน้ำฝนของพื้นที่จังหวัดกาฬสินธุ์ ชลบุรี ระนอง พังงา สุราษฎร์ธานี กระบี่ และ นครศรีธรรมราช สามารถรองรับปริมาณฝนได้น้อยกว่า 100 มม./6ชม

FFG หมายถึง ค่าความสามารถในการรองรับปริมาณฝนของพื้นที่นั้นๆ ก่อนที่จะเกิดสภาวะน้ำล้นตลิ่งที่จุดออกของปลายพื้นที่ โดยค่า FFG 06-hr หมายถึง ปริมาณฝนที่จะส่งผลให้เกิดสภาวะน้ำล้นตลิ่งที่ปลายลุ่มน้ำในอีก 6 ชั่วโมงข้างหน้า (มม./6ชม.)

#### 5) ปริมาณฝนคาดการณ์ล่วงหน้า

ปริมาณฝนคาดการณ์ในวันที่ 19 ตุลาคม 2563 เวลา 21.00 น. บริเวณภาคเหนือ ภาคตะวันออกเฉียงเหนือ บางส่วน ภาคกลางตอนล่าง และภาคใต้ จะมีปริมาณฝนสะสม 6 ชั่วโมงข้างหน้า 5 – 10 มม. ส่วนบริเวณจังหวัด อุบลราชธานี เพชรบุรี ประจวบคีรีขันธ์ ชุมพร และพัทลุง จะมีปริมาณฝนสะสม 6 ชั่วโมงข้างหน้า 10 – 20 มม.

ปริมาณฝนคาดการณ์ในวันที่ 20 ตุลาคม 2563 เวลา 15.00 น. ทั่วทั้งประเทศไทยมีปริมาณฝนตกเพิ่มขึ้น บริเวณภาคเหนือ ภาคตะวันออกเฉียงเหนือ ภาคกลางบางส่วน ภาคตะวันออก และภาคใต้ จะมีปริมาณฝนสะสม 24 ชั่วโมงข้างหน้า 5 - 10 มม. ส่วนบริเวณจังหวัดอุบลราชธานี เพชรบุรี ประจวบคีรีขันธ์ ชุมพร พัทลุง และนราธิวาส จะมีปริมาณฝนสะสม 24 ชั่วโมงข้างหน้า 20 – 35 มม.



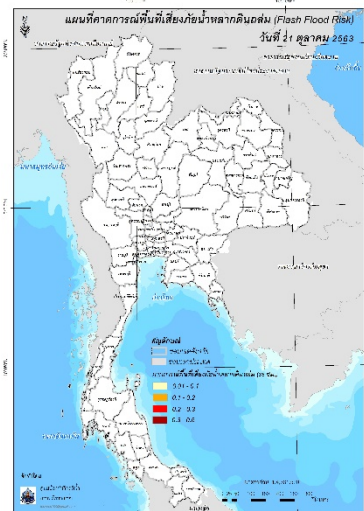
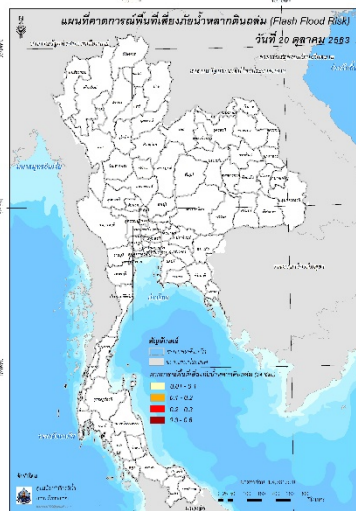
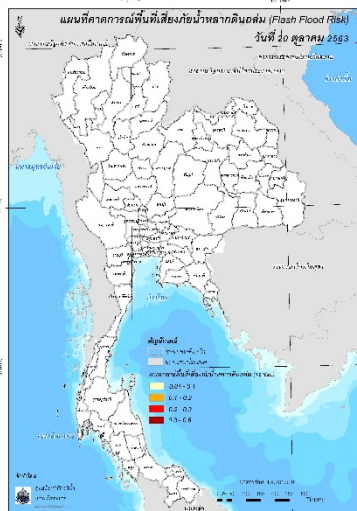
ปริมาณฝนคาดการณ์ในวันที่ 19 ตุลาคม 2563

ปริมาณฝนคาดการณ์ในวันที่ 20 ตุลาคม 2563

6) ความเสี่ยงจากน้ำท่วม

- การคาดการณ์พื้นที่เสี่ยงภัยน้ำหลากดินถล่มจากข้อมูล MRCFFGS วันที่ 19 ตุลาคม 2563 ในอีก 12 ชม. 24 ชม. และ 36 ชม. ไม่พบพื้นที่เสี่ยง

แผนที่แสดงการคาดการณ์พื้นที่เสี่ยงภัยน้ำหลากดินถล่ม วันที่ 19 ตุลาคม 2563



วันที่ 20 ต.ค. 2563 (03:00 น.)

วันที่ 20 ต.ค. 2563 (15:00 น.)

วันที่ 21 ต.ค. 2563 (03:00 น.)

คำแนะนำ: ข้อมูลดังกล่าวเป็นการคาดการณ์พื้นที่เสี่ยงภัยน้ำหลาก โดยอาศัยข้อมูลปริมาณฝนจากดาวเทียม ดังนั้นรายงานฉบับนี้ควรใช้งานควบคู่ไปกับการตรวจวัดปริมาณฝนจริงภาคสนาม และข้อมูลจากเรดาร์ เพื่อประกอบการตัดสินใจ