



## รายงานการเฝ้าระวังติดตามสถานการณ์น้ำและความช่วยเหลือ ศูนย์ปฏิบัติการทรัพยากรธรรมชาติและสิ่งแวดล้อม (ด้านทรัพยากรน้ำ) กระทรวงทรัพยากรธรรมชาติและสิ่งแวดล้อม

**ศูนย์ป้องกันวิกฤติน้ำ กรมทรัพยากรน้ำ**

โทรศัพท์ ๐ ๒๒๗๑ ๖๐๐๐ ต่อ ๖๔๔๕ โทรสาร ๐ ๒๒๗๘ ๖๖๒๙ www.dwr.go.th IDLine: mekhalawoc Email: mekhala@dwr.mail.go.th

**ศูนย์เทคโนโลยีสารสนเทศทรัพยากรน้ำบาดาล กรมทรัพยากรน้ำบาดาล**

โทรศัพท์ ๐ ๒๖๖๖ ๗๐๙๐ โทรสาร ๐ ๒๖๖๖ ๗๑๐๐ www.dgr.go.th Email: itcenter@dgr.mail.go.th

**สำนักงานนโยบายและแผนทรัพยากรธรรมชาติและสิ่งแวดล้อม**

โทรศัพท์ ๐ ๒๒๖๕๖๕๐๐ www.onep.go.th Email: webmaster@onep.go.th

รายงานฉบับที่ ๔๔๕/๒๕๖๓

เวลา ๑๕.๐๐ น.

วันที่ ๒๐ ตุลาคม ๒๕๖๓

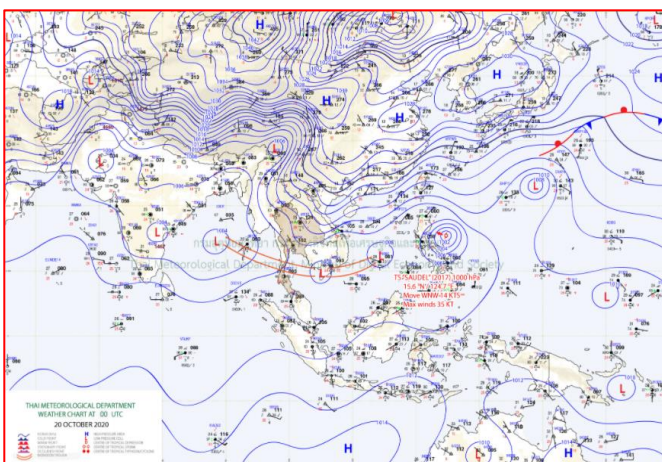
เรียนรมว.ทส. เลขาธิการ รมว.ทส. ที่ปรึกษา รมว.ทส. ปกท.ทส. รอง ปกท.ทส. อทน. อทบ. และหน่วยงานที่เกี่ยวข้อง

### ๑. สถานะอากาศ เวลา ๑๒.๐๐ น. (กรมอุตุนิยมวิทยา)

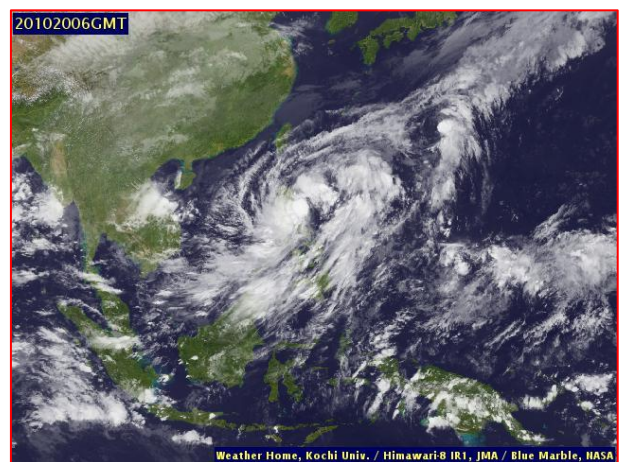
พยากรณ์อากาศ ๒๔ ชั่วโมงข้างหน้า ร่องมรสุมพาดผ่านภาคใต้ตอนบน ประกอบกับมรสุมตะวันตกเฉียงใต้ที่พัดปกคลุมทะเลอันดามัน ภาคใต้ และอ่าวไทย มีกำลังปานกลาง ในขณะที่บริเวณความกดอากาศสูงจากประเทศจีนยังคงแผ่ลงมาปกคลุมภาคตะวันออกเฉียงเหนือและภาคเหนือตอนบน ลักษณะเช่นนี้ทำให้ประเทศไทยมีฝนลดน้อยลง

สำหรับคลื่นลมบริเวณทะเลอันดามันและอ่าวไทยตอนบนมีกำลังปานกลาง โดยทะเลอันดามันคลื่นสูงประมาณ ๒ เมตร ส่วนบริเวณที่มีฝนฟ้าคะนองคลื่นสูงมากกว่า ๒ เมตร ขอให้ชาวเรือในบริเวณดังกล่าวเดินเรือด้วยความระมัดระวังในช่วงที่มีฝนฟ้าคะนอง

อนึ่ง พายุโซนร้อน “ไซเดล” (พายุระดับ ๓) บริเวณมหาสมุทรแปซิฟิก จะเคลื่อนผ่านประเทศฟิลิปปินส์ลงสู่ทะเลจีนใต้ ในช่วงวันที่ ๒๐-๒๑ ต.ค. ๖๓ หลังจากนั้นจะเคลื่อนเข้าใกล้ชายฝั่งเวียดนามในช่วงวันที่ ๒๔-๒๕ ต.ค. ๖๓ และจะอ่อนกำลังลงอย่างรวดเร็วตามลำดับ

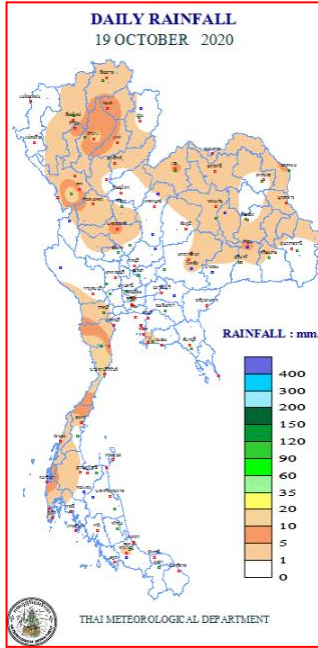


แผนที่อากาศ วันที่ ๒๐ ต.ค. ๒๕๖๓ เวลา ๐๗.๐๐ น.



ภาพถ่ายดาวเทียม วันที่ ๒๐ ต.ค. ๒๕๖๓ เวลา ๑๓.๐๐ น.

## ๒. ปริมาณฝนสะสม ณ เวลา ๐๗.๐๐น.(เมื่อวาน) - ๐๗.๐๐ น. (วันนี้) (กรมอุตุนิยมวิทยา)



จุดตรวจวัด	ปริมาณฝน (มม.)
จ.ชลบุรี (สัตหีบ)	๑๙.๑
จ.ตาก (ดอยมูเซอ สกษ.)	๑๘.๕
จ.ประจวบคีรีขันธ์ (หนองพลับ สกษ.)	๑๔.๙
จ.พังงา (ตะกั่วป่า)	๘.๔
จ.นครพนม (สกษ.)	๗.๙
จ.ลำพูน	๗.๒
จ.นครสวรรค์	๖.๙
จ.เชียงใหม่ (ดอยอ่างขาง)	๖.๘

## ๓. ปริมาณฝนสะสมของพื้นที่ลาดเชิงเขา ๑๒ ซม. ที่ผ่านมา (กรมทรัพยากรน้ำ)

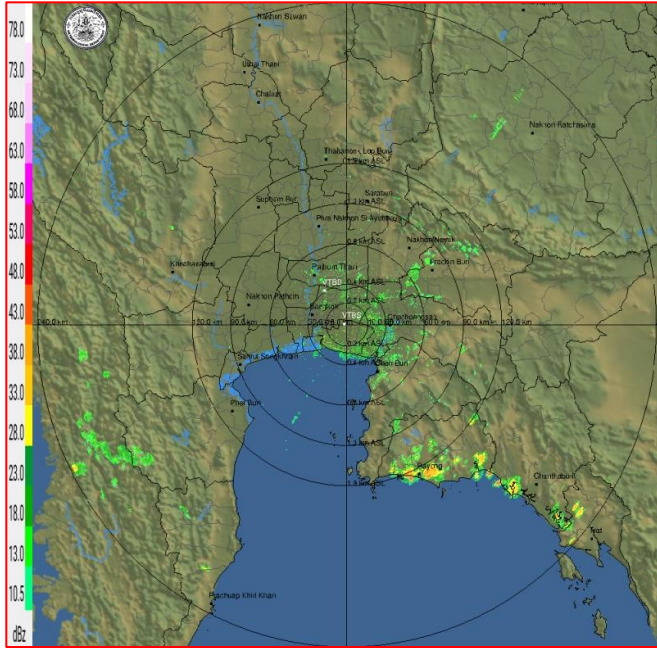
จุดตรวจวัด	ระดับการเตือน	ปริมาณฝน (มม./๑๒ ซม.)
บ้านขาม ต.หัวเมือง อ.เมืองปาน จ.ลำปาง	-	๕.๐
บ้านใหม่ศรีนคร ต.แม่เลย์ อ.แม่वंก จ.นครสวรรค์	-	๔.๕
บ้านสลักเพชรเหนือ ต.เกาะช้างใต้ อ.เกาะช้าง จ.ตราด	-	๔.๐
บ้านดอยล้าน ต.วาวี อ.แม่สรวย จ.เชียงราย	-	๒.๐
บ้านผาเรือ ต.ท่าข้าวเปลือก อ.แม่จัน จ.เชียงราย	-	๑.๕
บ้านขุนปวย ต.แม่วิน อ.แม่วาง จ.เชียงใหม่	-	๑.๕
บ้านดอยขมภู ต.โป่งแพร์ อ.แม่ลาว จ.เชียงราย	-	๑.๐
บ้านหนองเต่า ต.แม่วิน อ.แม่วาง จ.เชียงใหม่	-	๑.๐
บ้านเวียงสา ต.สันกลาง อ.พาน จ.เชียงราย	-	๑.๐
บ้านห้วยเต่า ต.บ่อแก้ว อ.สะเมิง จ.เชียงใหม่	-	๑.๐
บ้านแคววัวคำ ต.แม่ยาว อ.เมืองเชียงราย จ.เชียงราย	-	๑.๐
บ้านพญาทอง ต.ศรีถ้อย อ.แม่สรวย จ.เชียงราย	-	๑.๐
บ้านพญาไพรเล่ามา ต.เทอดไทย อ.แม่ฟ้าหลวง จ.เชียงราย	-	๑.๐

## ๔. ค่าความชื้นในดิน (กรมทรัพยากรน้ำ/คณะกรรมการแม่น้ำโขง)

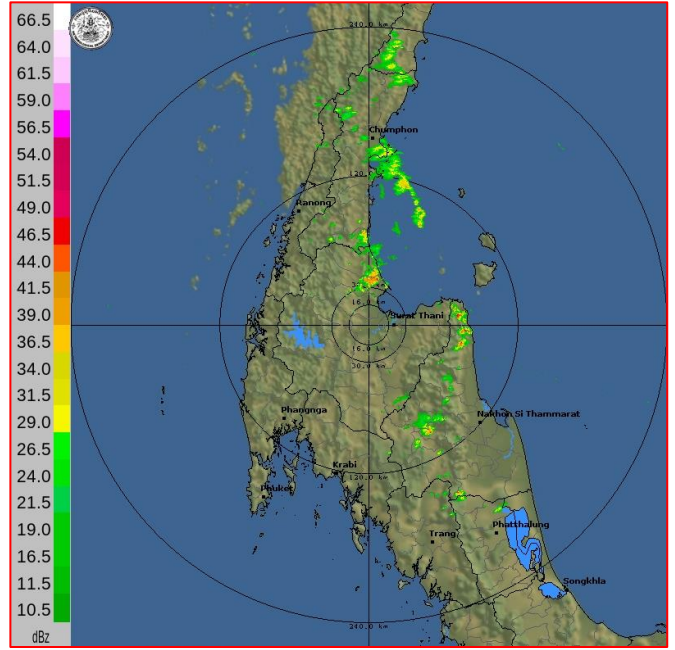
ภูมิภาค	ความชื้นในดิน [-] ๑ ต.ค. ๖๓	ความชื้นในดิน [-] ๒๐ ต.ค. ๖๓	แนวโน้ม
เหนือ	๔๐-๖๐	๒๐-๔๐	ลดลง
กลาง	๖๐-๘๐	๖๐-๘๐	ทรงตัว
ตะวันออกเฉียงเหนือ	๔๐-๖๐	๖๐-๘๐	เพิ่มขึ้น
ตะวันออก	๖๐-๘๐	๖๐-๘๐	ทรงตัว
ตะวันตก	๖๐-๘๐	๖๐-๘๐	ทรงตัว
ใต้	๖๐-๘๐	๖๐-๘๐	ทรงตัว

หมายเหตุ : ความชื้นในดิน ๐ หมายถึง ดินที่แห้งสนิท และ ๑๐๐ หมายถึง ดินที่อิ่มน้ำ

**๕. เรดาร์ตรวจอากาศ ณ วันที่ ๒๐ ตุลาคม ๒๕๖๓ (กรมอุตุนิยมวิทยา)**



สถานีสุวรรณภูมิ เวลา ๑๔.๓๐ น.



สถานีสุราษฎร์ธานี เวลา ๑๔.๓๐ น.

จากเรดาร์ตรวจอากาศจะพบว่ามีกลุ่มเมฆฝนทั่วทุกภาคของประเทศไทย

**๖. สถานการณ์น้ำในแหล่งเก็บกักน้ำ ณ วันที่ ๒๐ ตุลาคม ๒๕๖๓ (กรมชลประทาน กรมทรัพยากรน้ำ และสทช.)**

๖.๑ สถานการณ์น้ำในอ่างเก็บน้ำขนาดใหญ่ปริมาตรน้ำในอ่างฯ ๔๑,๘๘๘ ล้าน ลบ.ม. คิดเป็นร้อยละ ๕๙ (ปริมาตรน้ำใช้การได้ ๑๘,๓๔๗ ล้าน ลบ.ม. คิดเป็นร้อยละ ๓๙) ปริมาตรน้ำในอ่างฯ เทียบกับปี ๒๕๖๒ (๔๗,๗๓๑ ล้าน ลบ.ม. คิดเป็นร้อยละ ๖๗) น้อยกว่าปี ๒๕๖๒ จำนวน ๕,๘๘๒ ล้าน ลบ.ม. ปริมาณน้ำไหลลงอ่างฯ จำนวน ๓๔๘.๖๔ ล้าน ลบ.ม. ปริมาณน้ำระบาย จำนวน ๓๖.๕๗ ล้าน ลบ.ม. สามารถรับน้ำได้อีก ๒๙,๐๗๕ ล้าน ลบ.ม.

อ่างเก็บน้ำ	ปริมาตรน้ำในอ่าง		ปริมาตรน้ำใช้การได้		ปริมาตรน้ำไหลลงอ่าง		ปริมาตรน้ำระบาย		ปริมาตรน้ำรับได้อีก (ล้าน ม. <sup>๓</sup> ) (ความจุที่ รนส.- ปริมาตรน้ำปัจจุบัน)
	ปริมาตร (ล้าน ม. <sup>๓</sup> )	% น้ำเก็บกัก	ปริมาตร (ล้าน ม. <sup>๓</sup> )	% น้ำใช้การ	วันนี้ (ล้าน ม. <sup>๓</sup> )	เมื่อวาน (ล้าน ม. <sup>๓</sup> )	วันนี้ (ล้าน ม. <sup>๓</sup> )	เมื่อวาน (ล้าน ม. <sup>๓</sup> )	
๑.ภูมิพล	๕,๓๓๔	๔๐	๑,๕๓๔	๑๖	๑๖.๐๗	๑๓.๑๙	๑.๐๐	๑.๐๐	๘,๑๒๘
๒.สิริกิติ์	๕,๘๐๕	๖๑	๒,๙๕๕	๔๔	๑๒.๗๑	๑๑.๒๘	๕.๙๔	๘.๕๙	๔,๗๐๓
๓.จุฬารัตน์	๑๕๐	๙๑	๑๑๓	๘๙	๐.๖๒	๓.๓๐	๐.๐๐	๐.๓๐	๓๑
๔.อุบลรัตน์	๑,๑๘๓	๔๙	๖๐๒	๓๓	๒๓.๗๘	๒๕.๙๓	๐.๓๐	๐.๓๐	๓,๔๕๗
๕.ลำปาว	๙๒๙	๔๗	๘๒๙	๔๔	๕.๖๔	๗.๕๑	๑.๒๐	๑.๒๐	๑,๕๒๑
๖.สิรินธร	๑,๖๙๙	๘๖	๘๒๘	๗๖	๔๖.๒๑	๒๑.๘๙	๓.๔๐	๐.๒๘	๒๖๗
๗.ป่าสักชลสิทธิ์	๖๑๐	๖๔	๖๐๗	๖๓	๑๕.๕๘	๑๘.๓๔	๐.๐๐	๐.๐๐	๓๕๐
๘.ศรีนครินทร์	๑๒,๙๒๓	๗๓	๒,๖๕๘	๓๖	๖๖.๙๓	๗๔.๔๖	๐.๙๙	๑.๙๙	๕,๘๔๗
๙.วชิราลงกรณ์	๔,๖๙๖	๕๓	๑,๖๘๔	๒๙	๒๐.๒๑	๒๑.๑๖	๐.๙๖	๑.๙๖	๖,๓๐๔
๑๐.ขุนด่านปราการชล	๒๒๑	๙๙	๒๑๗	๙๙	๑.๓๙	๑.๓๒	๐.๐๕	๑.๔๓	๔
๑๑.รัชชประภา	๓,๔๘๓	๖๒	๒,๑๓๑	๕๐	๒๙.๑๔	๔๙.๕๐	๑.๙๒	๑.๐๗	๒,๖๖๑
๑๒.บางหลวง	๘๔๑	๕๘	๕๖๕	๔๘	๓.๗๕	๖.๖๑	๘.๐๒	๘.๑๐	๗๔๙

๖.๒ อ่างเก็บน้ำขนาดกลาง ๔๑๒ แห่ง มีปริมาณน้ำ ๓,๙๐๑ ล้าน ลบ.ม. (๗๖%) ปริมาณน้ำใช้การ ๓,๕๑๒ ล้าน ลบ.ม. (๗๔%)

๖.๓ แหล่งน้ำธรรมชาติขนาดใหญ่ ๖ แห่ง มีปริมาณน้ำรวม ๒๘๘.๐๐ ล้าน ลบ.ม. (๕๒%)

๖.๔ แหล่งน้ำในพื้นที่นอกเขตชลประทาน ๑๐๒,๐๙๙ แห่ง มีปริมาณน้ำรวม ๖,๔๔๐ ล้าน ลบ.ม.

๖.๕ อ่างเก็บน้ำขนาดกลางนอกเขตชลประทาน ๖๕ แห่ง ภายใต้การดูแลของกรมทรัพยากรน้ำ ปริมาณน้ำปัจจุบัน ๑๖๐.๖๖ ล้าน ลบ.ม.

### ๗. สถานการณ์น้ำในประเทศ ณ วันที่ ๑๗ - ๒๐ ตุลาคม ๒๕๖๓ (กรมชลประทาน)

สถานี	แม่น้ำ	อำเภอ	จังหวัด	ระดับ ตลิ่ง (ม.รทก.)	ระดับน้ำ (ม.รทก.)				แนวโน้ม	เปรียบ เทียบ ระดับตลิ่ง
					เสาร์	อาทิตย์	จันทร์	อังคาร		
					๑๗ ต.ค.	๑๘ ต.ค.	๑๙ ต.ค.	๒๐ ต.ค.		
P.๑	ปิง	เมือง	เชียงใหม่	๓.๗๐	๑.๔๐	๑.๓๔	๑.๓๗	๑.๔๓	เพิ่มขึ้น	-๒.๒๗
W.๑C	วัง	เมือง	ลำปาง	๕.๒๐	๐.๓๖	๐.๒๑	๐.๐๒	๐.๓๗	เพิ่มขึ้น	-๔.๘๓
Y.๑๖	ยม	บางระกำ	พิษณุโลก	๗.๓๐	๕.๕๖	๕.๕๐	๕.๓๑	๕.๐๖	ลดลง	-๒.๒๔
N.๗A	น่าน	เมือง	พิจิตร	๙.๘๗	๒.๒๙	๒.๓๘	๒.๓๘	๒.๑๗	ลดลง	-๗.๗
C.๒	เจ้าพระยา	เมือง	นครสวรรค์	๒๖.๒๐	๑๘.๕๘	๑๘.๖๓	๑๘.๙๙	๑๙.๓๗	เพิ่มขึ้น	-๖.๘๓
C.๑๓	เจ้าพระยา	สรรพยา	ชัยนาท	๑๖.๓๔	๗.๔๐	๘.๓๐	๙.๔๒	๑๐.๕๒	เพิ่มขึ้น	-๕.๘๒
M.๖A	มูล	สตึก	บุรีรัมย์	๖.๐๐	๕.๗๔	๕.๗๗	๕.๘๑	๕.๘๑	ทรงตัว	-๐.๑๙
M.๗	มูล	เมือง	อุบลราชธานี	๗.๐๐	๕.๖๔	๕.๖๖	๕.๗๕	๕.๘๐	เพิ่มขึ้น	-๑.๒
.๑๙๑	ลำตะคอง	เมือง	นครราชสีมา	๓.๐๐	๑.๘๓	๒.๗๗	๓.๒๙	๓.๔๙	เพิ่มขึ้น	๐.๔๙
M.๖๙	ลำเซบก	โครงการพิเศษ	อุบลราชธานี	๗.๓๐	๕.๒๐	๕.๒๒	๕.๕๙	๕.๘๘	เพิ่มขึ้น	-๑.๔๒
X.๖๔	คลองท่าแซะ	ท่าแซะ	ชุมพร	๑๗.๑๓	๘.๑๓	๘.๑๑	๘.๔๗	๘.๙๗	เพิ่มขึ้น	-๘.๑๖
X.๑๔๙	คลองกลาย	นบพิตำ	นครศรีธรรมราช	๓๓.๙๖	๒๘.๓๙	๒๘.๕๖	๒๘.๔๕	๒๘.๔๑	ลดลง	-๕.๕๕
X.๒๗๔	แม่น้ำโก-ลก	แว้ง	นราธิวาส	๒๔.๑๘	๑๘.๘๐	๑๘.๙๒	๑๙.๑๐	๑๘.๘๕	ลดลง	-๕.๓๓
X.๓๗A	แม่น้ำตาปี	พระแสง	สุราษฎร์ธานี	๑๑.๗๐	๑๐.๕๘	๑๐.๖๖	๑๐.๖๗	๑๐.๖๖	ลดลง	-๑.๐๔

\*\*\* ยังไม่ได้รับรายงาน

### ๘. สถานการณ์น้ำในพื้นที่ลุ่มน้ำโขง ณ วันที่ ๒๐ ตุลาคม ๒๕๖๓ (คณะกรรมการแม่โขง)

สถานี	ระดับ อ้างอิง (ม.รทก.)	ระดับ ตลิ่ง (ม.)	ระดับน้ำ (ม.)					เปรียบ เทียบระดับ ตลิ่ง (ม.)	ผลต่างของระดับน้ำ (ม.)		แนว โน้ม
			๑๖ ต.ค.	๑๗ ต.ค.	๑๘ ต.ค.	๑๙ ต.ค.	๒๐ ต.ค.		๓ วัน ย้อนหลัง	๕ วัน ย้อนหลัง	
			อ.เชียงแสน จ.เชียงราย	๓๕๗.๑๑๐	๑๒.๘๐	๒.๖๗	๒.๖๐		๒.๕๖	๒.๕๒	
อ.เชียงคาน จ.เลย	๑๙๔.๑๑๘	๑๖.๐๐	๖.๓๖	๖.๔๑	๖.๔๒	๖.๑๖	๕.๗๘	-๑๐.๒๒	-๐.๖๔	-๐.๕๘	ลดลง
อ.เมือง จ.หนองคาย	๑๕๓.๖๔๘	๑๒.๒๐	๓.๗๘	๓.๕๕	๓.๕๒	๓.๕๒	๓.๓๘	-๘.๘๒	-๐.๑๔	-๐.๔๐	ลดลง
อ.เมือง จ.นครพนม	๑๓๒.๖๘๐	๑๒.๐๐	๓.๖๗	๓.๕๐	๓.๔๕	๓.๕๑	๓.๕๙	-๘.๔๑	๐.๑๔	-๐.๐๘	เพิ่มขึ้น
อ.เมือง จ.มุกดาหาร	๑๒๔.๒๑๙	๑๒.๕๐	๔.๓๗	๔.๐๘	๔.๐๘	๔.๓๙	๔.๖๐	-๗.๙	๐.๕๒	๐.๒๓	เพิ่มขึ้น
อ.โขงเจียม จ.อุบลราชธานี	๘๙.๐๓๐	๑๔.๕๐	๘.๗๐	๘.๔๒	๘.๔๙	๙.๕๕	๙.๕๙	-๔.๙๑	๑.๑๐	๐.๘๙	เพิ่มขึ้น

\*\*\* ไม่มีสถานการณ์

### ๙. สถานการณ์เตือนภัย Early Warning ณ วันที่ ๒๐ ตุลาคม ๒๕๖๓ (กรมทรัพยากรน้ำ)

[เวลา ๐๘.๐๐ น. - ๑๕.๐๐ น. (วันนี้)]

การแจ้งเตือน	สถานี	การแจ้งเตือน
เตือนสีแดง (อพยพ)	-	-
เตือนสีเหลือง (เตือนภัย)	-	-
เตือนสีเขียว (เฝ้าระวัง)	-	-

\*\*\*สำนักงานทรัพยากรน้ำภาคที่เกี่ยวข้องได้ดำเนินการแจ้งอาสาสมัครและเครือข่าย รวมถึงหน่วยงานที่เกี่ยวข้องในพื้นที่เสี่ยงภัยแล้ว

## ๑๐. พื้นที่ติดตามและเฝ้าระวังสถานการณ์ธรณีพิบัติภัย ณ วันที่ ๒๐ ตุลาคม ๒๕๖๓ (กรมทรัพยากรธรณี)

เนื่องจากในพื้นที่เสี่ยงดินถล่มมีฝนตกต่อเนื่องบริเวณภาคเหนือ ภาคตะวันออกเฉียงเหนือ ภาคกลาง ภาคตะวันออก และภาคใต้ศูนย์ปฏิบัติการธรณีพิบัติภัย จึงได้ทำการเฝ้าระวังและติดตามสถานการณ์พิบัติภัยดินถล่มและน้ำป่าไหลหลากเป็นพิเศษ และจะทำการแจ้งอาสาสมัครเครือข่ายในพื้นที่เสี่ยงภัยต่อไป

## ๑๑. เหตุการณ์วิกฤตน้ำปัจจุบัน ณ วันที่ ๒๐ ตุลาคม ๒๕๖๓ [เวลา ๐๘.๐๐ น. - ๑๕.๐๐ น. (วันนี้)]

**จ.นครราชสีมา** - วันนี้ (๒๐ ต.ค. ๖๓) มวลน้ำที่ล้นออกจากเขื่อนลำพระเพลิง อ.ปักธงชัย จ.นครราชสีมา ส่วนหนึ่งได้เดินทางลงไปถึงพื้นที่ อ.โชคชัย แล้ว ส่งผลทำให้เริ่มมีน้ำท่วมในพื้นที่ลุ่มต่ำหลายจุด อย่างเช่นที่ปรังค์พะโค โบราณสถาน อายุประมาณ ๙๐๐ ปี ตั้งอยู่ริมทางหลวงหมายเลข ๒๒๔ สายโชคชัย-ครบุรี ช่วงหลักกิโลเมตรที่ ๓๗ บ้านปรังค์พะโค หมู่ที่ ๑๑ ต.กระโทก อ.โชคชัย โดยน้ำจากลำน้ำลำพระเพลิงซึ่งอยู่ด้านข้างหลังได้เอ่อล้นตลิ่งเข้าท่วมบริเวณที่ตั้งของปรังค์พะโค สูงกว่า ๑ เมตร

## ๑๒. สถานการณ์ภาวะน้ำท่วม และสถานการณ์ฝนแล้ง/ฝนทิ้งช่วง ณ วันที่ ๒๐ ตุลาคม ๒๕๖๓ (ปก.)

### สถานการณ์สาธารณภัย

จากอิทธิพลพายุระดับ ๒ (ดีเปรสชัน) กอปรกับมรสุมตะวันตกเฉียงใต้ที่พัดปกคลุมทะเลอันดามัน ภาคใต้และอ่าวไทย ทำให้ประเทศไทยมีฝนตกหนักถึงหนักมากบางแห่ง ส่งผลทำให้เกิดสถานการณ์น้ำท่วมฉับพลันน้ำไหลหลาก ดินสไลด์และวาตภัย ตั้งแต่วันที่ ๗ ตุลาคม ๒๕๖๓ - ปัจจุบัน จำนวน ๓๐ จังหวัด (อุบลราชธานี นครราชสีมา ชัยภูมิ ศรีสะเกษ ปราจีนบุรี สระแก้ว ฉะเชิงเทรา จันทบุรี ชลบุรี ระยอง อุทัยธานี สมุทรสาคร สุพรรณบุรี กาญจนบุรี ชัยนาท สิงห์บุรี ราชบุรี นครปฐม เพชรบุรี ประจวบคีรีขันธ์ ชุมพร นครศรีธรรมราช สุราษฎร์ธานี พังงา กระบี่ ภูเก็ต ตรัง สตูล สงขลา) ๑๐๕ อำเภอ ๓๖๖ ตำบล ๑,๔๕๑ หมู่บ้าน ประชาชนได้รับผลกระทบ ๔๕,๒๔๔ ครัวเรือน มีผู้เสียชีวิต ๒ ราย (จ.จันทบุรีสาเหตุน้ำพัดพา จ.ตรังสาเหตุน้ำพัดพา) บาดเจ็บ ๓ ราย (จ.สิงห์บุรี สาเหตุเสาไฟฟ้าล้มทับ)

น้ำท่วมฉับพลัน และน้ำไหลหลาก มีพื้นที่ได้รับผลกระทบ ๒๘ จังหวัด (อุบลราชธานี นครราชสีมา ชัยภูมิ ศรีสะเกษ ปราจีนบุรี สระแก้ว ชัยนาท สิงห์บุรี ฉะเชิงเทรา จันทบุรี ชลบุรี ระยอง อุทัยธานี สมุทรสงคราม สมุทรสาคร สุพรรณบุรี กาญจนบุรี ราชบุรี นครปฐม เพชรบุรี ประจวบคีรีขันธ์ สุราษฎร์ธานี นครศรีธรรมราช พังงา กระบี่ ตรัง สตูล สงขลา) ๙๔ อำเภอ ๓๕๑ ตำบล ๑,๔๒๗ หมู่บ้าน ประชาชนได้รับผลกระทบ ๔๕,๑๘๕ ครัวเรือน มีผู้เสียชีวิต ๒ ราย (จ.จันทบุรีสาเหตุน้ำพัดพา จ.ตรัง สาเหตุน้ำพัดพา) ไม่มีผู้ได้รับบาดเจ็บ ปัจจุบันสถานการณ์ คลี่คลายแล้ว ๑๓ จังหวัด (ศรีสะเกษ ระยอง จันทบุรี กาญจนบุรี ชัยนาท สิงห์บุรี เพชรบุรี ประจวบคีรีขันธ์ พังงา กระบี่ สงขลา สตูล) ยังคงมีน้ำท่วมขัง ๑๕ จังหวัด (อุบลราชธานี นครราชสีมา ปราจีนบุรี สระแก้ว ชลบุรี ฉะเชิงเทรา สุราษฎร์ธานี ตรัง นครศรีธรรมราช นครปฐม กาญจนบุรี อุทัยธานี สมุทรสงคราม สุพรรณบุรี ราชบุรี)

## ๑๓. การคาดหมายลักษณะอากาศ ๗ วันข้างหน้า (ระหว่างวันที่ ๒๐ - ๒๖ ตุลาคม ๒๕๖๓)

ในช่วงวันที่ ๒๐ - ๒๑ ต.ค. ๖๓ บริเวณความกดอากาศสูงหรือมวลอากาศเย็นจากประเทศจีนจะแผ่ลงมาปกคลุมภาคเหนือตอนบนและภาคตะวันออกเฉียงเหนือตอนบน ในขณะที่ร่องมรสุมพาดผ่านภาคใต้ตอนบน และภาคตะวันออก ประกอบกับมรสุมตะวันตกเฉียงใต้ที่พัดปกคลุมทะเลอันดามัน ภาคใต้ และอ่าวไทยมีกำลังอ่อน ลักษณะเช่นนี้ทำให้บริเวณประเทศไทยตอนบนมีฝนลดลง แต่ยังคงมีฝนตกหนักบางแห่งในภาคใต้ ในช่วงวันที่ ๒๒ - ๒๖ ต.ค. ๖๓ บริเวณความกดอากาศสูงหรือมวลอากาศเย็นกำลังค่อนข้างแรงอีกระลอกจากประเทศจีนจะแผ่เสริมลงมาปกคลุมภาคเหนือ ภาคตะวันออกเฉียงเหนือ และภาคกลาง ลักษณะเช่นนี้ทำให้บริเวณดังกล่าวอุณหภูมิจะลดลง ๒-๔ องศาเซลเซียส กับมีอากาศเย็นและมีลมแรง ในขณะที่ร่องมรสุมจะเลื่อนลงมาพาดผ่านภาคใต้ ประกอบกับมรสุมตะวันตกเฉียงใต้ที่พัดปกคลุมทะเลอันดามัน ภาคใต้ และอ่าวไทยจะมีกำลังแรงขึ้น ลักษณะเช่นนี้ทำให้ภาคใต้มีฝนเพิ่มขึ้น และมีฝนตกหนักบางแห่ง

อนึ่ง พายุไซร่อน “โซเดล” (พายุระดับ ๓) บริเวณมหาสมุทรแปซิฟิก จะเคลื่อนผ่านประเทศฟิลิปปินส์ลงสู่ทะเลจีนใต้ ในช่วงวันที่ ๒๐-๒๑ ต.ค. ๖๓ หลังจากนั้นจะเคลื่อนเข้าใกล้ชายฝั่งเวียดนามในช่วงวันที่ ๒๔-๒๕ ต.ค. ๖๓ และจะอ่อนกำลังลงอย่างรวดเร็วตามลำดับ

### ๑๔. ความช่วยเหลืออุทกภัยสะสมของกรมทรัพยากรน้ำ

ความช่วยเหลือในพื้นที่ประสบปัญหาอุทกภัย ตั้งแต่วันที่ ๑ สิงหาคม - ๒๐ ตุลาคม ๒๕๖๓

หน่วยงาน	จังหวัด	ปริมาณการ สูบน้ำ (ลบ.ม.)	ปริมาณการ แจกจ่ายน้ำ สะอาด (ลิตร)	น้ำดื่มบรรจุ ขวด (ขวด)	ประโยชน์ที่ได้รับ		
					อุปโภค-บริโภค		พื้นที่เกษตร (ไร่)
					ครัวเรือน	ประชากร	
ภาค ๑	เชียงราย	๔๘๐	-	๑,๒๐๐	-	-	๓๓,๑๕๐
	ลำปาง	๑,๔๔๐	๔๘,๐๐๐	๕,๔๐๐	๑,๗๘๕	๒,๔๙๑	๕,๐๐๐
ภาค ๓	เลย	-	๑๒,๐๐๐	๔,๗๖๘	๙๘๒	๓,๗๙๑	๕๐๐
	อุดรธานี	๑๕๘,๔๐๐	-	๑,๐๐๐	๓,๑๓๕	๓๐,๑๓๒	-
	บึงกาฬ	๓๔,๐๐๐	-	-	-	-	-
ภาค ๕	ศรีสะเกษ	-	-	๓๖๐	-	-	-
	นครราชสีมา	๒๗๖,๒๐๐	-	-	๓๑๐	๗๑๕	-
ภาค ๗	ราชบุรี	๘๔๒,๙๔๐	-	-	๑,๕๙๗	๔,๓๘๐	๔,๐๖๖
	เพชรบุรี	๑๐๓,๖๘๐	-	-	-	-	๑,๓๐๐
ภาค ๘	นครศรีธรรมราช	๓๐๖,๑๘๐	-	-	-	-	-
ภาค ๙	พิษณุโลก	๕,๗๖๐	-	-	-	๗๐๐	-
	น่าน	๒๖,๔๐๐	-	๒,๔๐๐	๖๒๐	๑,๘๖๐	๒,๕๐๐
	สุโขทัย	-	-	๓,๖๐๐	-	-	-
ภาค ๑๐	ชุมพร	๘๐๐	-	-	๓๕	๑๒๐	-
	ภูเก็ต	๘,๐๐๐	-	-	๙๘๐	๔,๒๒๕	-
	สุราษฎร์ธานี	๓,๒๐๐	-	-	๑,๒๐๐	๕,๐๕๐	-
ภาค ๑๑	อุบลราชธานี	-	๙๖,๐๐๐	๓๖๐	-	-	-
	๑๗ จังหวัด	๑,๗๖๗,๔๘๐	๑๕๖,๐๐๐	๑๙,๐๘๘	๑๐,๖๔๔	๕๓,๔๖๔	๔๖,๕๑๖



## รายงานการให้ความช่วยเหลือสถานการณ์อุทกภัย ศูนย์ช่วยเหลือประชาชนในสถานการณ์อุทกภัย ปี 2563



สรุปรายงาน : ณ วันที่ **15 ตุลาคม 2563**

แจกจ่ายน้ำอุปโภคบริโภค ปัจจุบัน **7,590** ลิตร  
สะสม **99,740** ลิตร



### น้ำอุปโภค

ปัจจุบัน **0** ลิตร  
สะสม **26,300** ลิตร



### น้ำบริโภค

ปัจจุบัน **7,590** ลิตร  
สะสม **73,440** ลิตร

ประชาชนได้รับประโยชน์ ปัจจุบัน **480** คน  
สะสม **12,282** คน

ครัวเรือนได้รับประโยชน์ ปัจจุบัน **120** ครัวเรือน  
สะสม **4,360** ครัวเรือน

### สถานที่ให้การช่วยเหลือปัจจุบัน



วันที่	สทบ.เขต	สถานที่	การให้ความช่วยเหลือ	ประชาชนได้รับประโยชน์
14 ต.ค.63	6 (ตรัง)	โรงเรียนจุฬาภรณราชวิทยาลัย ต.บางรัก อ.เมือง จ.ตรัง	แจกน้ำดื่ม ขนาด 500 มล. 2,100 ขวด ขนาด 5 ลิตร 500 แกลลอน ขนาด 20 ลิตร 202 แกลลอน คิดเป็นจำนวน 7,590 ลิตร	จำนวน 480 คน 120 ครัวเรือน



จัดทำโดย กลุ่มภูมิสารสนเทศ ศูนย์เทคโนโลยีสารสนเทศทรัพยากรน้ำบาดาล



## สรุปรายงานการให้ความช่วยเหลือสถานการณ์อุทกภัย กรมทรัพยากรน้ำบาดาล กระทรวงทรัพยากรธรรมชาติและสิ่งแวดล้อม



สรุปรายงาน : ณ วันที่ 14 ตุลาคม 2563

แจกจ่ายน้ำอุปโภคบริโภค รวม **92,150** ลิตร

น้ำอุปโภค **26,300** ลิตร  
(รถบรรทุกน้ำ/จุดจ่ายน้ำ)



น้ำบริโภค **65,850** ลิตร

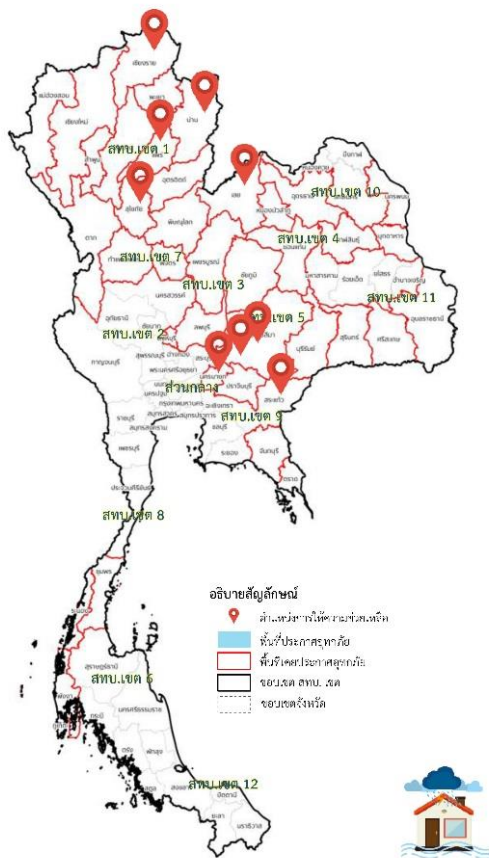


ภาชนะบรรจุ

ขนาด 5 ลิตร 9,370 แกลลอน คิดเป็น 46,850 ลิตร

ขนาด 20 ลิตร 950 แกลลอน คิดเป็น 19,000 ลิตร

ประชาชนได้รับประโยชน์ 11,802 คน คริวเรือนได้รับประโยชน์ 4,240 คริวเรือน



### สถานที่ให้การช่วยเหลือ

วันที่	สทบ.เขต	สถานที่	การให้ความช่วยเหลือ
4,6 ส.ค. 63	4 ขอนแก่น	บ้านน้ำลุ่ม ต.น้ำลุ่ม อ. เมือง จ.ขอนแก่น	แจกจ่ายน้ำดื่ม 23,400 ลิตร น้ำอุปโภค 25,000 ลิตร ป่าล้างบ่อน้ำบาดาล 2 บ่อ ทำจุดจ่ายน้ำวางถังชั่วคราว 1 จุด
5 ส.ค. 63	1 ลำปาง	บ้านแม่ซ้อฟ้า ต.ทุ่งผึ้ง อ.แจ้ห่ม จ.ลำปาง	แจกจ่ายน้ำดื่ม 3,500 ลิตร สูบล้างบ่อน้ำบาดาล 3 บ่อ
23 ส.ค. 63	1 ลำปาง	ทต. เวียงสา อ.เวียงสา จ.น่าน	แจกจ่ายน้ำดื่ม 500 ลิตร
27-29 ส.ค. 63	7 กำแพงเพชร	วัดทองโง้ง ม.1 ต.เมืองบางยม อ.สวรรคโลก จ.สุโขทัย	แจกจ่ายน้ำดื่ม 14,200 ลิตร
9 ก.ย. 63	1 ลำปาง	บ้านพนสวรรค์ บ้าน อาดี ต.แม่ยาว อ.เมือง จ.เชียงราย	แจกจ่ายน้ำดื่ม 4,000 ลิตร
23 ก.ย. 63	3 สระบุรี	อ.บ้านนา จ.นครนายก	แจกจ่ายน้ำดื่ม 2,250 ลิตร
12 ต.ค. 63	5 นครราชสีมา	ชุมชนท่ามะนาว อ.ปากช่อง จ.นครราชสีมา	แจกจ่ายน้ำดื่ม ขนาด 5 ลิตร 500 แกลลอน แจกจ่ายน้ำดื่ม ขนาด 20 ลิตร 500 แกลลอน คิดเป็นจำนวน 12,500 ลิตร
14 ต.ค. 63	9 ระยอง	ต.ตาหลังโน อ.วังน้ำเย็น จ.สระแก้ว	แจกจ่ายน้ำดื่ม ขนาด 5 ลิตร 600 แกลลอน คิดเป็นจำนวน 3,000 ลิตร



จัดทำโดย กลุ่มภูมิสารสนเทศ ศูนย์เทคโนโลยีสารสนเทศทรัพยากรน้ำบาดาล



**กระทรวงทรัพยากรธรรมชาติและสิ่งแวดล้อม**  
**วันที่ ๑๙ กันยายน ๒๕๖๓**

๑. กรม ทรัพยากรน้ำ สำนักงาน ทรัพยากรน้ำภาค ๕
๒. กิจกรรมที่ดำเนินการ ติดตั้งเครื่องสูบน้ำขนาด ๑๒ นิ้ว จำนวน ๒ เครื่อง เร่งสูบน้ำช่วยเหลือประชาชนที่ประสบภัยน้ำท่วมจากพายุดีเปรสชัน ในเขตพื้นที่หมู่ที่ ๑ บ้านดอนขวาง, หมู่บ้านซีไซด์, หมู่บ้านมงคลชัยและหมู่บ้านสุรโชติ ตำบลทะเล อำเภอมือง จังหวัดนครราชสีมา
๓. ประโยชน์ที่ได้รับ \_\_\_\_\_ - \_\_\_\_\_ ไร่ ๑๒๘,๔๐๐ ลบ.ม.  
\_\_\_\_\_ ๓๑๐ ครัวเรือน ๗๑๕ คน



จึงเรียนมาเพื่อโปรดทราบ

**นายสมฤทธิ์ วิไลพรรัตนา**  
**รองอธิบดีกรมทรัพยากรน้ำ**  
ประธานคณะทำงานศูนย์ปฏิบัติการ  
ทรัพยากรธรรมชาติและสิ่งแวดล้อม  
(ด้านทรัพยากรน้ำ)