



รายงานการเฝ้าระวังติดตามสถานการณ์น้ำและความช่วยเหลือ ศูนย์ปฏิบัติการทรัพยากรธรรมชาติและสิ่งแวดล้อม (ด้านทรัพยากรน้ำ) กระทรวงทรัพยากรธรรมชาติและสิ่งแวดล้อม

ศูนย์ป้องกันวิกฤติน้ำ กรมทรัพยากรน้ำ

โทรศัพท์ ๐ ๒๒๗๑ ๖๐๐๐ ต่อ ๖๔๔๕ โทรสาร ๐ ๒๒๗๘ ๖๖๒๙ www.dwr.go.th IDLine: mekhalawoc Email: mekhala@dwr.mail.go.th

ศูนย์เทคโนโลยีสารสนเทศทรัพยากรน้ำบาดาล กรมทรัพยากรน้ำบาดาล

โทรศัพท์ ๐ ๒๖๖๖ ๗๐๙๐ โทรสาร ๐ ๒๖๖๖ ๗๑๐๐ www.dgr.go.th Email: itcenter@dgr.mail.go.th

สำนักงานนโยบายและแผนทรัพยากรธรรมชาติและสิ่งแวดล้อม

โทรศัพท์ ๐ ๒๒๖๕๖๕๐๐ www.onep.go.th Email: webmaster@onep.go.th

รายงานฉบับที่ ๔๔๖/๒๕๖๓

เวลา ๐๘.๐๐ น.

วันที่ ๒๑ ตุลาคม ๒๕๖๓

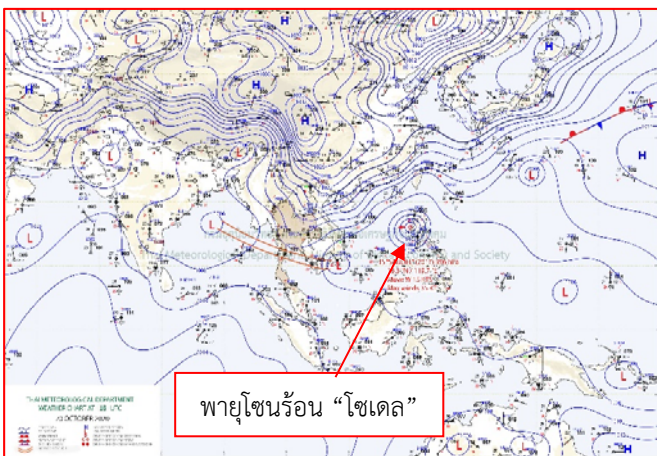
เรียนรมว.ทส. เลขาธิการ รมว.ทส. ที่ปรึกษา รมว.ทส. ปกท.ทส. รอง ปกท.ทส. อทน. อทบ. และหน่วยงานที่เกี่ยวข้อง

๑. สถานะอากาศ เวลา ๐๖.๐๐ น. (กรมอุตุนิยมวิทยา)

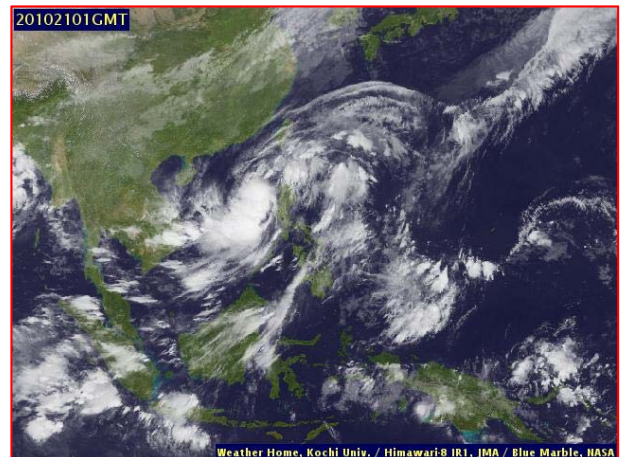
พยากรณ์อากาศ ๒๔ ชั่วโมงข้างหน้า ร่องมรสุมพาดผ่านภาคใต้ตอนบน ประกอบกับมรสุมตะวันตกเฉียงใต้ที่พัดปกคลุมทะเลอันดามัน ภาคใต้ และอ่าวไทย มีกำลังปานกลาง ในขณะที่บริเวณความกดอากาศสูงจากประเทศจีนยังคงแผ่ลงมาปกคลุมภาคตะวันออกเฉียงเหนือและภาคเหนือตอนบน ลักษณะเช่นนี้ทำให้ประเทศไทยมีฝนน้อยลง โดยมีอุณหภูมิลดลง ๑-๒ องศาเซลเซียส ในภาคตะวันออกเฉียงเหนือ ภาคเหนือ และภาคกลาง

สำหรับคลื่นลมบริเวณทะเลอันดามันและอ่าวไทยตอนบนมีกำลังปานกลาง โดยทะเลอันดามันคลื่นสูงประมาณ ๒ เมตร ส่วนบริเวณที่มีฝนฟ้าคะนองคลื่นสูงมากกว่า ๒ เมตร ขอให้ชาวเรือในบริเวณดังกล่าวเดินเรือด้วยความระมัดระวังในช่วงที่มีฝนฟ้าคะนอง

อนึ่ง พายุโซนร้อน “โซเดล” (พายุระดับ ๓) บริเวณมหาสมุทรแปซิฟิก ได้เคลื่อนผ่านประเทศฟิลิปปินส์ลงสู่ทะเลจีนใต้ตอนกลางแล้ว คาดว่าพายุนี้จะเคลื่อนเข้าใกล้ชายฝั่งเวียดนามในช่วงวันที่ ๒๔-๒๕ ต.ค. ๖๓ และจะอ่อนกำลังลงอย่างรวดเร็วตามลำดับ

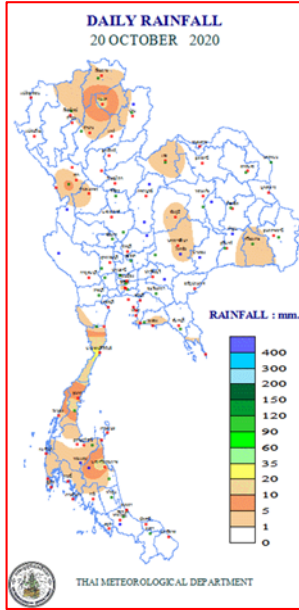


แผนที่อากาศ วันที่ ๒๑ ต.ค. ๒๕๖๓ เวลา ๐๑.๐๐ น.



ภาพถ่ายดาวเทียม วันที่ ๒๑ ต.ค. ๒๕๖๓ เวลา ๐๘.๐๐ น.

๒. ปริมาณฝนสะสม ณ เวลา ๐๗.๐๐น.(เมื่อวาน) - ๐๗.๐๐ น. (วันนี้) (กรมอุตุนิยมวิทยา)



จุดตรวจวัด	ปริมาณฝน (มม.)
จ.ชุมพร (สวีสกษ.)	๑๖.๔
จ.นครศรีธรรมราช	๑๔.๒
จ.พะเยา	๑๒.๖
จ.ตาก (ดอยมูเซอ สกษ.)	๘.๐
จ.ภูเก็ต (ศูนย์ฯ)	๔.๔
จ.ระยอง	๓.๒
จ.ศรีสะเกษ	๓.๐
จ.สุราษฎร์ธานี (สกษ.)	๓.๐

๓. ปริมาณฝนสะสมของพื้นที่ลาดเชิงเขา ๑๒ ชม. ที่ผ่านมา (กรมทรัพยากรน้ำ)

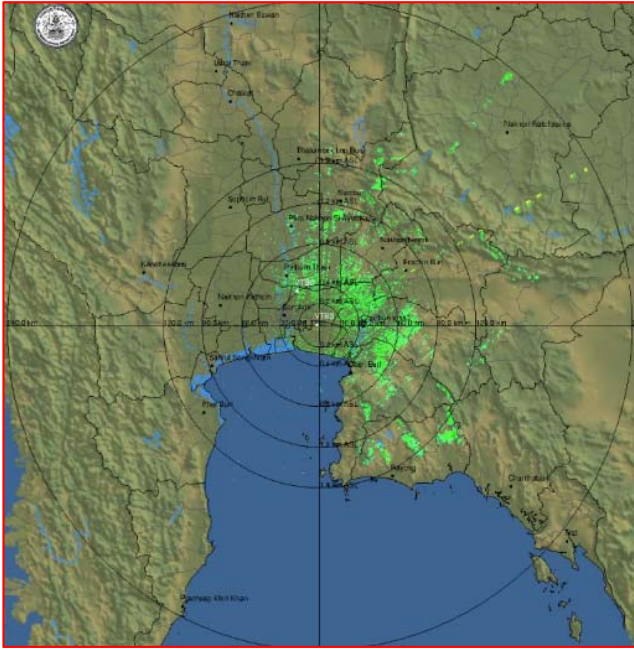
จุดตรวจวัด	ระดับการเตือน	ปริมาณฝน (มม./๑๒ ชม.)
บ้านพญาองค์ ต.ศรีถ้อย อ.แม่สรวย จ.เชียงราย	-	๕๕.๐
บ้านแม่ต๋อมใน ต.สันป่าม่วง อ.เมืองพะเยา จ.พะเยา	-	๒๓.๕
บ้านแม่แจ่ม ต.แจ้ซ้อน อ.เมืองปาน จ.ลำปาง	-	๑๙.๕
บ้านผาฮี (อาข้า) ต.โป่งงาม อ.แม่สาย จ.เชียงราย	-	๑๖.๕
บ้านโป่งน้ำร้อน ต.แม่เจดีย์ใหม่ อ.เวียงป่าเป้า จ.เชียงราย	-	๑๔.๕
บ้านห้วยโป่งผาลาด ต.แม่เจดีย์ใหม่ อ.เวียงป่าเป้า จ.เชียงราย	-	๑๔.๕
บ้านหนองเต่า ต.แม่วิน อ.แม่วาง จ.เชียงใหม่	-	๑๓.๕
บ้านห้วยหม้อ ต.บ้านต๋อน อ.เมืองพะเยา จ.พะเยา	-	๑๒.๕
บ้านร่อง ต.แม่เจดีย์ใหม่ อ.เวียงป่าเป้า จ.เชียงราย	-	๑๑.๕
บ้านขุนกลาง ต.บ้านหลวง อ.จอมทอง จ.เชียงใหม่	-	๑๑.๕
บ้านแม่มอญ ต.ห้วยชมพู อ.เมืองเชียงราย จ.เชียงราย	-	๑๑.๕
บ้านดอยงาม ต.ท่าก้อ อ.แม่สรวย จ.เชียงราย	-	๑๐.๕
บ้านประชาธิปไตย ต.ชุมโค อ.ปะทิว จ.ชุมพร	-	๑๐.๕

๔. ค่าความชื้นในดิน (กรมทรัพยากรน้ำ/คณะกรรมการแม่น้ำโขง)

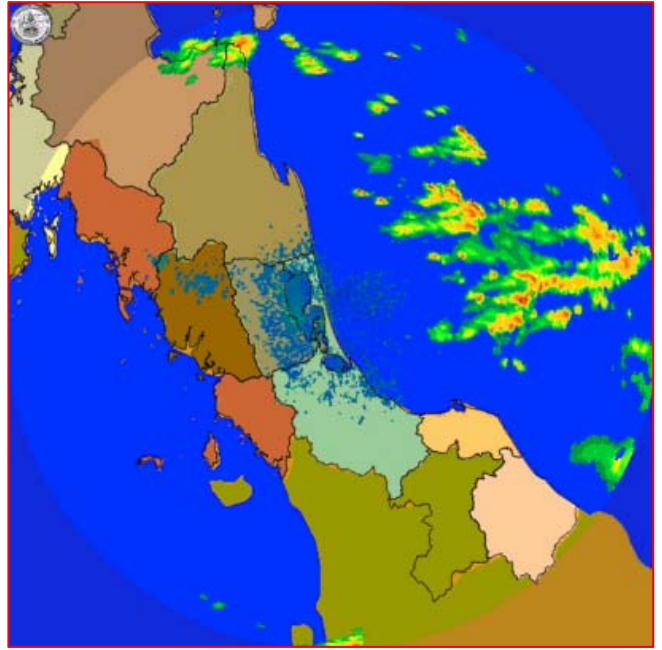
ภูมิภาค	ความชื้นในดิน [-] ๑ ต.ค. ๖๓	ความชื้นในดิน [-] ๒๐ ต.ค. ๖๓	แนวโน้ม
เหนือ	๔๐-๖๐	๒๐-๔๐	ลดลง
กลาง	๖๐-๘๐	๖๐-๘๐	ทรงตัว
ตะวันออกเฉียงเหนือ	๔๐-๖๐	๖๐-๘๐	เพิ่มขึ้น
ตะวันออก	๖๐-๘๐	๖๐-๘๐	ทรงตัว
ตะวันตก	๖๐-๘๐	๖๐-๘๐	ทรงตัว
ใต้	๖๐-๘๐	๖๐-๘๐	ทรงตัว

หมายเหตุ : ความชื้นในดิน ๐ หมายถึง ดินที่แห้งสนิท และ ๑๐๐ หมายถึง ดินที่อิ่มน้ำ

๕. เรดาร์ตรวจอากาศ ณ วันที่ ๒๑ ตุลาคม ๒๕๖๓ (กรมอุตุนิยมวิทยา)



สถานีสุวรรณภูมิ เวลา ๐๙.๓๐ น.



สถานีสีหิงพระ จ.สงขลา เวลา ๐๙.๑๕ น.

จากเรดาร์ตรวจอากาศจะพบว่ามีกลุ่มเมฆฝนบริเวณภาคใต้ของประเทศไทย

๖. สถานการณ์น้ำในแหล่งเก็บกักน้ำ ณ วันที่ ๒๐ ตุลาคม ๒๕๖๓ (กรมชลประทาน กรมทรัพยากรน้ำ และสทช.)

๖.๑ สภาพน้ำในอ่างเก็บน้ำขนาดใหญ่ปริมาตรน้ำในอ่างฯ ๔๑,๘๘๙ ล้านลบ.ม.คิดเป็นร้อยละ ๕๙ (ปริมาตรน้ำใช้การได้ ๑๘,๓๔๗ ล้าน ลบ.ม. คิดเป็นร้อยละ ๓๙) ปริมาตรน้ำในอ่างฯ เทียบกับปี ๒๕๖๒ (๔๗,๗๓๑ ล้าน ลบ.ม. คิดเป็นร้อยละ ๖๗) น้อยกว่าปี ๒๕๖๒ จำนวน ๕,๘๔๒ ล้าน ลบ.ม. ปริมาณน้ำไหลลงอ่างฯ จำนวน ๓๔๘.๖๔ ล้าน ลบ.ม. ปริมาณน้ำระบาย จำนวน ๓๖.๕๗ ล้าน ลบ.ม. สามารถรับน้ำได้อีก ๒๙,๐๗๕ ล้าน ลบ.ม.

อ่างเก็บน้ำ	ปริมาตรน้ำในอ่าง		ปริมาตรน้ำใช้การได้		ปริมาตรน้ำไหลลงอ่าง		ปริมาตรน้ำระบาย		ปริมาตรน้ำรับได้อีก (ล้าน ม. ^๓) (ความจุที่ รณส.- ปริมาตรน้ำ ปัจจุบัน)
	ปริมาตร (ล้าน ม. ^๓)	% น้ำเก็บกัก	ปริมาตร (ล้าน ม. ^๓)	% น้ำใช้การ	วันนี้ (ล้าน ม. ^๓)	เมื่อวาน (ล้าน ม. ^๓)	วันนี้ (ล้าน ม. ^๓)	เมื่อวาน (ล้าน ม. ^๓)	
๑.ภูมิพล	๕,๓๓๔	๔๐	๑,๕๓๔	๑๖	๑๖.๐๗	๑๓.๑๙	๑.๐๐	๑.๐๐	๘,๑๒๘
๒.สิริกิติ์	๕,๘๐๕	๖๑	๒,๙๕๕	๔๔	๑๒.๗๑	๑๑.๒๘	๕.๙๔	๘.๕๙	๔,๗๐๓
๓.จุฬารัตน์	๑๕๐	๙๑	๑๑๓	๘๙	๐.๖๒	๓.๓๐	๐.๐๐	๐.๓๐	๓๑
๔.อุบลรัตน์	๑,๑๘๓	๔๙	๖๐๒	๓๓	๒๓.๗๘	๒๕.๙๓	๐.๓๐	๐.๓๐	๓,๔๕๗
๕.ลำปาว	๙๒๙	๔๗	๘๒๙	๔๔	๕.๖๔	๗.๕๑	๑.๒๐	๑.๒๐	๑,๕๒๑
๖.สิรินธร	๑,๖๙๙	๘๖	๘๒๘	๗๖	๔๖.๒๑	๒๑.๘๙	๓.๔๐	๐.๒๘	๒๖๗
๗.ป่าสักชลสิทธิ์	๖๑๐	๖๔	๖๐๗	๖๓	๑๕.๕๘	๑๘.๓๔	๐.๐๐	๐.๐๐	๓๕๐
๘.ศรีนครินทร์	๑๒,๙๒๓	๗๓	๒,๖๕๘	๓๖	๖๖.๙๓	๗๔.๔๖	๐.๙๙	๑.๙๙	๕,๘๔๗
๙.วชิราลงกรณ์	๔,๖๙๖	๕๓	๑,๖๘๔	๒๙	๒๐.๒๑	๒๑.๑๖	๐.๙๖	๑.๙๖	๖,๓๐๔
๑๐.ขุนด่านปราการชล	๒๒๑	๙๙	๒๑๗	๙๙	๑.๓๙	๑.๓๒	๐.๐๕	๑.๔๓	๔
๑๑.รัชชประภา	๓,๔๘๓	๖๒	๒,๑๓๑	๕๐	๒๙.๑๔	๔๙.๕๐	๑.๙๒	๑.๐๗	๒,๖๖๑
๑๒.บางหลวง	๘๔๑	๕๘	๕๖๕	๔๘	๓.๗๕	๖.๖๑	๘.๐๒	๘.๑๐	๗๔๙

๖.๒ อ่างเก็บน้ำขนาดกลาง ๔๑๒ แห่ง มีปริมาณน้ำ ๓,๙๐๑ ล้าน ลบ.ม. (๗๖%) ปริมาณน้ำใช้การ ๓,๕๑๒ ล้าน ลบ.ม. (๗๔%)

๖.๓ แหล่งน้ำธรรมชาติขนาดใหญ่ ๖ แห่ง มีปริมาณน้ำรวม ๒๘๘.๐๐ ล้าน ลบ.ม. (๕๒%)

๖.๔ แหล่งน้ำในพื้นที่นอกเขตชลประทาน ๑๐๒,๐๙๙ แห่ง มีปริมาณน้ำรวม ๖,๔๔๐ ล้าน ลบ.ม.

๖.๕ อ่างเก็บน้ำขนาดกลางนอกเขตชลประทาน ๖๕ แห่ง ภายใต้การดูแลของกรมทรัพยากรน้ำ ปริมาณน้ำปัจจุบัน ๑๖๐.๖๖ ล้าน ลบ.ม.

๗. สถานการณ์น้ำในประเทศ ณ วันที่ ๑๘ - ๒๑ ตุลาคม ๒๕๖๓ (กรมชลประทาน)

สถานี	แม่น้ำ	อำเภอ	จังหวัด	ระดับ ตลิ่ง (ม.รทก.)	ระดับน้ำ (ม.รทก.)				แนวโน้ม	เปรียบเทียบ ระดับตลิ่ง
					อาทิตย์	จันทร์	อังคาร	พุธ		
					๑๘ ต.ค.	๑๙ ต.ค.	๒๐ ต.ค.	๒๑ ต.ค.		
P.๑	ปิง	เมือง	เชียงใหม่	๓.๗๐	๑.๓๔	๑.๓๗	๑.๔๓	๑.๓๘	ลดลง	-๒.๓๒
W.๑C	วัง	เมือง	ลำปาง	๕.๒๐	๐.๒๑	๐.๐๒	๐.๓๗	๐.๓๕	ลดลง	-๔.๘๕
Y.๑๖	ยม	บางระกำ	พิษณุโลก	๗.๓๐	๕.๕๐	๕.๓๑	๕.๐๖	๔.๙๒	ลดลง	-๒.๓๘
N.๗A	น่าน	เมือง	พิจิตร	๙.๘๗	๒.๓๘	๒.๓๘	๒.๑๗	๒.๐๓	ลดลง	-๗.๘๔
C.๒	เจ้าพระยา	เมือง	นครสวรรค์	๒๖.๒๐	๑๘.๖๓	๑๘.๙๙	๑๙.๓๗	๑๙.๔๐	เพิ่มขึ้น	-๖.๘๐
C.๑๓	เจ้าพระยา	สรรพยา	ชัยนาท	๑๖.๓๔	๘.๓๐	๙.๔๒	๑๐.๕๒	๑๐.๓๗	ลดลง	-๕.๙๗
M.๖A	มูล	สตึก	บุรีรัมย์	๖.๐๐	๕.๗๗	๕.๘๑	๕.๘๑	๕.๘๑	ทรงตัว	-๐.๑๙
M.๗	มูล	เมือง	อุบลราชธานี	๗.๐๐	๕.๖๖	๕.๗๕	๕.๘๐	๕.๗๔	ลดลง	-๑.๒๖
M.๑๙๑	ลำตะคอง	เมือง	นครราชสีมา	๓.๐๐	๒.๗๗	๓.๒๙	๓.๔๙	๓.๔๙	ทรงตัว	๐.๔๙
M.๖๙	ลำเซบก	ตระการพืชผล	อุบลราชธานี	๗.๓๐	๕.๒๒	๕.๕๙	๕.๘๘	๕.๗๐	ลดลง	-๑.๖๐
X.๖๔	คลองท่าแซะ	ท่าแซะ	ชุมพร	๑๗.๑๓	๘.๑๑	๘.๔๗	๘.๙๗	๙.๑๑	เพิ่มขึ้น	-๘.๐๒
X.๑๔๙	คลองกลาย	นบพิตำ	นครศรีธรรมราช	๓๓.๙๖	๒๘.๕๖	๒๘.๔๕	๒๘.๔๑	๒๘.๔๐	ลดลง	-๕.๕๖
X.๒๗๔	แม่น้ำโก-ลก	แว้ง	นราธิวาส	๒๔.๑๘	๑๘.๙๒	๑๙.๑๐	๑๘.๘๕	๒๐.๐๐	เพิ่มขึ้น	-๔.๑๘
X.๓๗A	แม่น้ำตาปี	พระแสง	สุราษฎร์ธานี	๑๑.๗๐	๑๐.๖๖	๑๐.๖๗	๑๐.๖๖	๑๐.๖๓	ลดลง	-๑.๐๗

*** ยังไม่ได้รับรายงาน

๘. สถานการณ์น้ำในพื้นที่ลุ่มน้ำโขง ณ วันที่ ๒๑ ตุลาคม ๒๕๖๓ (คณะกรรมการจัดการแม่น้ำโขง)

สถานี	ระดับ อ้างอิง (ม.รทก.)	ระดับ ตลิ่ง (ม.)	ระดับน้ำ (ม.)					เปรียบเทียบ ระดับตลิ่ง (ม.)	ผลต่างของระดับน้ำ (ม.)		แนวโน้ม
			๑๗ ต.ค.	๑๘ ต.ค.	๑๙ ต.ค.	๒๐ ต.ค.	๒๑ ต.ค.		๓ วัน ย้อนหลัง	๕ วัน ย้อนหลัง	
			อ.เชียงแสน จ.เชียงราย	๓๕๗.๑๑๐	๑๒.๘๐	๒.๖๐	๒.๕๖		๒.๕๒	๒.๕๐	
อ.เชียงคาน จ.เลย	๑๙๔.๑๑๘	๑๖.๐๐	๖.๔๑	๖.๔๒	๖.๑๖	๕.๗๘	๕.๙๖	-๑๐.๐๔	-๐.๒๐	-๐.๔๕	เพิ่มขึ้น
อ.เมือง จ.หนองคาย	๑๕๓.๖๔๘	๑๒.๒๐	๓.๕๕	๓.๕๒	๓.๕๒	๓.๓๘	๓.๐๕	-๙.๑๕	-๐.๔๗	-๐.๕๐	ลดลง
อ.เมือง จ.นครพนม	๑๓๒.๖๘๐	๑๒.๐๐	๓.๕๐	๓.๔๕	๓.๕๑	๓.๕๙	๓.๕๘	-๘.๔๒	๐.๐๗	๐.๐๘	ลดลง
อ.เมือง จ.มุกดาหาร	๑๒๔.๒๑๙	๑๒.๕๐	๔.๐๘	๔.๐๘	๔.๓๙	๔.๖๐	๔.๖๒	-๗.๘๘	๐.๒๓	๐.๕๔	เพิ่มขึ้น
อ.โขงเจียม จ.อุบลราชธานี	๘๙.๐๓๐	๑๔.๕๐	๘.๔๒	๘.๔๙	๙.๕๕	๙.๕๙	๙.๔๐	-๕.๑๐	-๐.๐๕	๐.๙๘	ลดลง

*** ไม่มีสถานการณ์

๙. สถานการณ์เตือนภัย Early Warning ณ วันที่ ๒๑ ตุลาคม ๒๕๖๓ (กรมทรัพยากรน้ำ)

[เวลา ๑๕.๐๐ น.(เมื่อวาน) - ๐๘.๐๐ น.(วันนี้)]

การแจ้งเตือน	สถานี	การแจ้งเตือน
เตือนสีแดง (อพยพ)	-	-
เตือนสีเหลือง (เตือนภัย)	-	-
เตือนสีเขียว (เฝ้าระวัง)	-	-

*** ไม่มีสถานการณ์

๑๐. พื้นที่ติดตามและเฝ้าระวังสถานการณ์ธรณีพิบัติภัย ณ วันที่ ๒๑ ตุลาคม ๒๕๖๓ (กรมทรัพยากรธรณี)

เนื่องจากในพื้นที่เสี่ยงดินถล่มมีฝนตกต่อเนื่องบริเวณภาคเหนือ ภาคตะวันออกเฉียงเหนือ และภาคกลาง ศูนย์ปฏิบัติการธรณีพิบัติภัย จึงได้ทำการเฝ้าระวังและติดตามสถานการณ์พิบัติภัยดินถล่มและน้ำป่าไหลหลากเป็นพิเศษ และจะทำการแจ้งอาสาสมัครเครือข่ายในพื้นที่เสี่ยงภัยต่อไป

๑๑. เหตุการณ์วิกฤตน้ำปัจจุบัน ณ วันที่ ๒๑ ตุลาคม ๒๕๖๓ [เวลา ๑๕.๐๐ น.(เมื่อวาน) - ๐๘.๐๐ น. (วันนี้)]

ไม่มีสถานการณ์

๑๒. สถานการณ์ภาวะน้ำท่วม และสถานการณ์ฝนแล้ง/ฝนทิ้งช่วง ณ วันที่ ๒๑ ตุลาคม ๒๕๖๓. (ปก.)

สถานการณ์สาธารณภัย

จากอิทธิพลพายุระดับ ๒ (ดีเปรสชัน) กอปรกับมรสุมตะวันตกเฉียงใต้ที่พัดปกคลุมทะเลอันดามัน ภาคใต้และอ่าวไทย ทำให้ประเทศไทยมีฝนตกหนักถึงหนักมากบางแห่ง ส่งผลทำให้เกิดสถานการณ์น้ำท่วมฉับพลันน้ำไหลหลาก ดินสไลด์และวาตภัย ตั้งแต่วันที่ ๗ ตุลาคม ๒๕๖๓ - ปัจจุบัน จำนวน ๓๑ จังหวัด (อุบลราชธานี นครราชสีมา ชัยภูมิ ศรีสะเกษ บุรีรัมย์ ปราจีนบุรี สระแก้ว ฉะเชิงเทรา จันทบุรี ชลบุรี ระยอง อุทัยธานี สมุทรสาคร สุพรรณบุรี กาญจนบุรี ชัยนาท สิงห์บุรี ราชบุรี นครปฐม เพชรบุรี ประจวบคีรีขันธ์ ชุมพร นครศรีธรรมราช สุราษฎร์ธานี พังงา กระบี่ ภูเก็ต ตรัง สตูล สงขลา) ๑๑๔ อำเภอ ๓๙๘ ตำบล ๑,๗๗๓ หมู่บ้าน ประชาชนได้รับผลกระทบ ๔๖,๔๗๒ ครัวเรือน มีผู้เสียชีวิต ๓ ราย (จ.จันทบุรี สาเหตุน้ำพัดพา จ.ตรัง สาเหตุน้ำพัดพา จ.สุราษฎร์ธานี สาเหตุพลัดตกน้ำ) บาดเจ็บ ๓ ราย (จ.สิงห์บุรี สาเหตุเสาไฟฟ้าล้มทับ)

น้ำท่วมฉับพลัน และน้ำไหลหลาก มีพื้นที่ได้รับผลกระทบ ๒๙ จังหวัด (อุบลราชธานี นครราชสีมา ชัยภูมิ ศรีสะเกษ บุรีรัมย์ ปราจีนบุรี สระแก้ว ชัยนาท สิงห์บุรี ฉะเชิงเทรา จันทบุรี ชลบุรี ระยอง อุทัยธานี สมุทรสงคราม สมุทรสาคร สุพรรณบุรี กาญจนบุรี ราชบุรี นครปฐม เพชรบุรี ประจวบคีรีขันธ์ สุราษฎร์ธานี นครศรีธรรมราช พังงา กระบี่ ตรัง สตูล สงขลา) ๑๐๓ อำเภอ ๓๘๓ ตำบล ๑,๕๖๕ หมู่บ้าน ประชาชนได้รับผลกระทบ ๔๖,๔๐๖ ครัวเรือน มีผู้เสียชีวิต ๓ ราย (จ.จันทบุรีสาเหตุน้ำพัดพา จ.ตรัง สาเหตุน้ำพัดพา จ.สุราษฎร์ธานี สาเหตุพลัดตกน้ำ) ไม่มีผู้ได้รับบาดเจ็บ ปัจจุบันสถานการณ์คลี่คลายแล้ว ๑๒ จังหวัด (ศรีสะเกษ ชัยภูมิ ระยอง จันทบุรี สมุทรสาคร สิงห์บุรี เพชรบุรี ประจวบคีรีขันธ์ พังงา กระบี่ สงขลา สตูล) ยังคงมีน้ำท่วมขัง ๑๗ จังหวัด (อุบลราชธานี นครราชสีมา บุรีรัมย์ ปราจีนบุรี สระแก้ว ชลบุรี ฉะเชิงเทรา สุราษฎร์ธานี ตรัง นครศรีธรรมราช อุทัยธานี ชัยนาท นครปฐม กาญจนบุรี สมุทรสงคราม สุพรรณบุรี ราชบุรี)

๑๓. การคาดหมายลักษณะอากาศ ๗ วันข้างหน้า (ระหว่างวันที่ ๒๐ - ๒๖ ตุลาคม ๒๕๖๓)

ในช่วงวันที่ ๒๐ - ๒๑ ต.ค. ๖๓ บริเวณความกดอากาศสูงหรือมวลอากาศเย็นจากประเทศจีนจะแผ่ลงมาปกคลุมภาคเหนือตอนบนและภาคตะวันออกเฉียงเหนือตอนบน ในขณะที่ร่องมรสุมพาดผ่านภาคใต้ตอนบน และภาคตะวันออกเฉียงเหนือ ประกอบกับมรสุมตะวันตกเฉียงใต้ที่พัดปกคลุมทะเลอันดามัน ภาคใต้ และอ่าวไทยมีกำลังอ่อน ลักษณะเช่นนี้ทำให้บริเวณประเทศไทยตอนบนมีฝนลดลง แต่ยังคงมีฝนตกหนักบางแห่งในภาคใต้ ในช่วงวันที่ ๒๒ - ๒๖ ต.ค. ๖๓ บริเวณความกดอากาศสูงหรือมวลอากาศเย็นกำลังค่อนข้างแรงอีกระลอกจากประเทศจีนจะแผ่เสริมลงมาปกคลุมภาคเหนือ ภาคตะวันออกเฉียงเหนือ และภาคกลาง ลักษณะเช่นนี้ทำให้บริเวณดังกล่าวอุณหภูมิจะลดลง ๒-๔ องศาเซลเซียส กับมีอากาศเย็นและมีลมแรง ในขณะที่ร่องมรสุมจะเลื่อนลงมาพาดผ่านภาคใต้ ประกอบกับมรสุมตะวันตกเฉียงใต้ที่พัดปกคลุมทะเลอันดามัน ภาคใต้ และอ่าวไทยจะมีกำลังแรงขึ้น ลักษณะเช่นนี้ทำให้ภาคใต้มีฝนเพิ่มขึ้น และมีฝนตกหนักบางแห่ง

อนึ่ง พายุไซโคลนร้อน “โซเดล” (พายุระดับ ๓) บริเวณมหาสมุทรแปซิฟิก จะเคลื่อนผ่านประเทศฟิลิปปินส์ลงสู่ทะเลจีนใต้ ในช่วงวันที่ ๒๐-๒๑ ต.ค. ๖๓ หลังจากนั้นจะเคลื่อนเข้าใกล้ชายฝั่งเวียดนามในช่วงวันที่ ๒๔-๒๕ ต.ค. ๖๓ และจะอ่อนกำลังลงอย่างรวดเร็วตามลำดับ

๑๔. ความช่วยเหลืออุทกภัยสะสมของกรมทรัพยากรน้ำ

ความช่วยเหลือในพื้นที่ประสบปัญหาอุทกภัย ตั้งแต่วันที่ ๑ สิงหาคม - ๒๐ ตุลาคม ๒๕๖๓

หน่วยงาน	จังหวัด	ปริมาณการ สูบน้ำ (ลบ.ม.)	ปริมาณการ แจกจ่ายน้ำ สะอาด (ลิตร)	น้ำดื่มบรรจุ ขวด (ขวด)	ประโยชน์ที่ได้รับ		
					อุปโภค-บริโภค		พื้นที่เกษตร (ไร่)
					ครัวเรือน	ประชากร	
ภาค ๑	เชียงราย	๔๘๐	-	๑,๒๐๐	-	-	๓๓,๑๕๐
	ลำปาง	๑,๔๔๐	๔๘,๐๐๐	๕,๔๐๐	๑,๗๘๕	๒,๔๙๑	๕,๐๐๐
ภาค ๓	เลย	-	๑๒,๐๐๐	๔,๗๖๘	๙๘๒	๓,๗๙๑	๕๐๐
	อุดรธานี	๑๕๘,๔๐๐	-	๑,๐๐๐	๓,๑๓๕	๓๐,๑๓๒	-
	บึงกาฬ	๓๔,๐๐๐	-	-	-	-	-
ภาค ๕	ศรีสะเกษ	-	-	๓๖๐	-	-	-
	นครราชสีมา	๒๗๖,๒๐๐	-	-	๓๑๐	๗๑๕	-
ภาค ๗	ราชบุรี	๘๔๒,๙๔๐	-	-	๑,๕๙๗	๔,๓๘๐	๔,๐๖๖
	เพชรบุรี	๑๐๓,๖๘๐	-	-	-	-	๑,๓๐๐
ภาค ๘	นครศรีธรรมราช	๓๐๖,๑๘๐	-	-	-	-	-
ภาค ๙	พิษณุโลก	๕,๗๖๐	-	-	-	๗๐๐	-
	น่าน	๒๖,๔๐๐	-	๒,๔๐๐	๖๒๐	๑,๘๖๐	๒,๕๐๐
	สุโขทัย	-	-	๓,๖๐๐	-	-	-
ภาค ๑๐	ชุมพร	๘๐๐	-	-	๓๕	๑๒๐	-
	ภูเก็ต	๘,๐๐๐	-	-	๙๘๐	๔,๒๒๕	-
	สุราษฎร์ธานี	๓,๒๐๐	-	-	๑,๒๐๐	๕,๐๕๐	-
ภาค ๑๑	อุบลราชธานี	-	๙๖,๐๐๐	๓๖๐	-	-	-
	๑๗ จังหวัด	๑,๗๖๗,๔๘๐	๑๕๖,๐๐๐	๑๙,๐๘๘	๑๐,๖๔๔	๕๓,๔๖๔	๔๖,๕๑๖



รายงานการให้ความช่วยเหลือสถานการณ์อุทกภัย ศูนย์ช่วยเหลือประชาชนในสถานการณ์อุทกภัย ปี 2563



สรุปรายงาน : ณ วันที่ 15 ตุลาคม 2563

แจกจ่ายน้ำอุปโภคบริโภค ปัจจุบัน **7,590** ลิตร
สะสม **99,740** ลิตร



น้ำอุปโภค

ปัจจุบัน 0 ลิตร
สะสม 26,300 ลิตร



น้ำบริโภค

ปัจจุบัน 7,590 ลิตร
สะสม 73,440 ลิตร

ประชาชนได้รับประโยชน์ ปัจจุบัน 480 คน
สะสม 12,282 คน

ครัวเรือนได้รับประโยชน์ ปัจจุบัน 120 ครัวเรือน
สะสม 4,360 ครัวเรือน

สถานที่ให้การช่วยเหลือปัจจุบัน



วันที่	สทบ.เขต	สถานที่	การให้ความช่วยเหลือ	ประชาชนได้รับประโยชน์
14 ต.ค.63	6 (ตรัง)	โรงเรียนจุฬาภรณราชวิทยาลัย ต.บางรัก อ.เมือง จ.ตรัง	แจกน้ำดื่ม ขนาด 500 มล. 2,100 ขวด ขนาด 5 ลิตร 500 แกลลอน ขนาด 20 ลิตร 202 แกลลอน คิดเป็นจำนวน 7,590 ลิตร	จำนวน 480 คน 120 ครัวเรือน



จัดทำโดย กลุ่มภูมิสารสนเทศ ศูนย์เทคโนโลยีสารสนเทศทรัพยากรน้ำบาดาล



สรุปรายงานการให้ความช่วยเหลือสถานการณ์อุทกภัย

กรมทรัพยากรน้ำบาดาล กระทรวงทรัพยากรธรรมชาติและสิ่งแวดล้อม



สรุปรายงาน : ณ วันที่ 14 ตุลาคม 2563

แจกจ่ายน้ำอุปโภคบริโภค รวม **92,150** ลิตร

น้ำอุปโภค **26,300** ลิตร
(รถบรรทุกน้ำ/จุดจ่ายน้ำ)



น้ำบริโภค **65,850** ลิตร

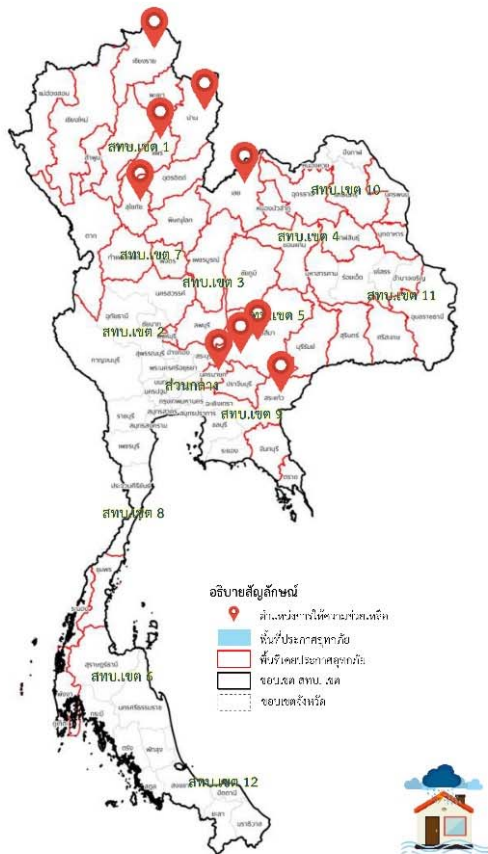


ภาชนะบรรจุ

ขนาด 5 ลิตร 9,370 แกลลอน คิดเป็น 46,850 ลิตร

ขนาด 20 ลิตร 950 แกลลอน คิดเป็น 19,000 ลิตร

ประชาชนได้รับประโยชน์ 11,802 คน คริวเรือนได้รับประโยชน์ 4,240 คริวเรือน



สถานที่ให้การช่วยเหลือ

วันที่	สทปน.เขต	สถานที่	การให้ความช่วยเหลือ
4,6 ส.ค. 63	4 ขอนแก่น	บ้านน้ำลุ่ม ต.น้ำสวย อ. เมือง จ.ขอนแก่น	แจกจ่ายน้ำดื่ม 23,400 ลิตร น้ำอุปโภค 25,000 ลิตร บ้ำล้างบ่อน้ำบาดาล 2 บ่อ ทำจุดจ่ายน้ำวางถังชั่วคราว 1 จุด
5 ส.ค. 63	1 ลำปาง	บ้านแม่ข่อยฟ้า ต.ทุ่งผึ้ง อ.แจ้ห่ม จ.ลำปาง	แจกจ่ายน้ำดื่ม 3,500 ลิตร สูบน้ำล้างบ่อน้ำบาดาล 3 บ่อ
23 ส.ค. 63	1 ลำปาง	ทต. เวียงสา อ.เวียงสา จ.น่าน	แจกจ่ายน้ำดื่ม 500 ลิตร
27-29 ส.ค. 63	7 กำแพงเพชร	วัดหนองไผ่ ม.1 ต.เมืองบางยม อ.สวรรคโลก จ.สุโขทัย	แจกจ่ายน้ำดื่ม 14,200 ลิตร
9 ก.ย. 63	1 ลำปาง	บ้านพันสวรรค์ บ้าน ธาตุ ต.แม่ยาว อ.เมือง จ.เชียงราย	แจกจ่ายน้ำดื่ม 4,000 ลิตร
23 ก.ย. 63	3 สระบุรี	อ.บ้านนา จ.นครนายก	แจกจ่ายน้ำดื่ม 2,250 ลิตร
12 ต.ค. 63	5 นครราชสีมา	ชุมชนท่ามะนาว อ.ปากช่อง จ.นครราชสีมา	แจกน้ำดื่ม ขนาด 5 ลิตร 500 แกลลอน แจกน้ำดื่ม ขนาด 20 ลิตร 500 แกลลอน คิดเป็นจำนวน 12,500 ลิตร
14 ต.ค. 63	9 ระยอง	ต.ตาหลังโน อ.วังน้ำเย็น จ.สระแก้ว	แจกน้ำดื่ม ขนาด 5 ลิตร 600 แกลลอน คิดเป็นจำนวน 3,000 ลิตร



จัดทำโดย กลุ่มภูมิสารสนเทศ ศูนย์เทคโนโลยีสารสนเทศทรัพยากรน้ำบาดาล

กระทรวงทรัพยากรธรรมชาติและสิ่งแวดล้อม
วันที่ ๑๙ กันยายน ๒๕๖๓

๑. กรม ทรัพยากรน้ำ สำนักงาน ทรัพยากรน้ำภาค ๕
๒. กิจกรรมที่ดำเนินการ ติดตั้งเครื่องสูบน้ำขนาด ๑๒ นิ้ว จำนวน ๒ เครื่อง เร่งสูบน้ำช่วยเหลือประชาชนที่ประสบภัยน้ำท่วมจากพายุดีเปรสชัน ในเขตพื้นที่หมู่ที่ ๑ บ้านดอนขวาง, หมู่บ้านซีไซด์, หมู่บ้านมงคลชัยและหมู่บ้านสุรโชติ ตำบลทะเล อำเภอมือง จังหวัดนครราชสีมา
๓. ประโยชน์ที่ได้รับ _____ - _____ ไร่ ๑๒๘,๔๐๐ ลบ.ม.
๓๑๐ ครัวเรือน ๗๑๕ คน



จึงเรียนมาเพื่อโปรดทราบ

นายสมฤทธิ์ วิไลพรรัตนา
รองอธิบดีกรมทรัพยากรน้ำ
ประธานคณะกรรมการศูนย์ปฏิบัติการ
ทรัพยากรธรรมชาติและสิ่งแวดล้อม
(ด้านทรัพยากรน้ำ)