



## รายงานการเฝ้าระวังติดตามสถานการณ์น้ำและความช่วยเหลือ ศูนย์ปฏิบัติการทรัพยากรธรรมชาติและสิ่งแวดล้อม (ด้านทรัพยากรน้ำ) กระทรวงทรัพยากรธรรมชาติและสิ่งแวดล้อม

ศูนย์ป้องกันวิกฤติน้ำ กรมทรัพยากรน้ำ

โทรศัพท์ ๐ ๒๒๗๑ ๖๐๐๐ ต่อ ๖๔๔๕ โทรสาร ๐ ๒๒๗๘ ๖๖๒๙ www.dwr.go.th IDLine: mekhalawoc Email: mekhala@dwr.mail.go.th

ศูนย์เทคโนโลยีสารสนเทศทรัพยากรน้ำบาดาล กรมทรัพยากรน้ำบาดาล

โทรศัพท์ ๐ ๒๖๖๖ ๗๐๙๐ โทรสาร ๐ ๒๖๖๖ ๗๑๐๐ www.dgr.go.th Email: itcenter@dgr.mail.go.th

สำนักงานนโยบายและแผนทรัพยากรธรรมชาติและสิ่งแวดล้อม

โทรศัพท์ ๐ ๒๒๖๕๖๕๐๐ www.onep.go.th Email: webmaster@onep.go.th

รายงานฉบับที่ ๔๔๗/๒๕๖๓

เวลา ๑๕.๐๐ น.

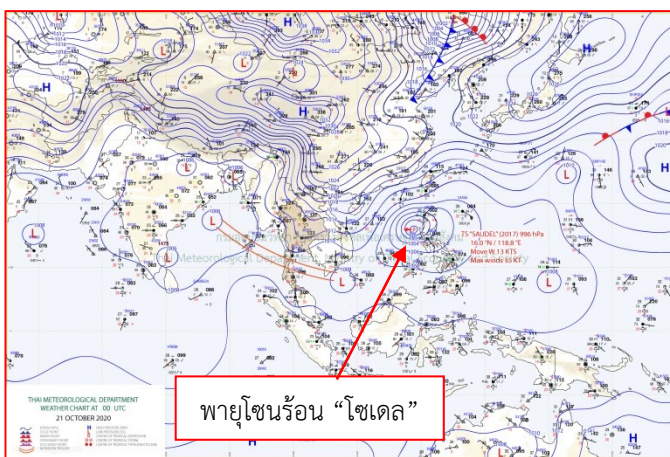
วันที่ ๒๑ ตุลาคม ๒๕๖๓

เรียนรมว.ทส. เลขาธิการ รมว.ทส. ที่ปรึกษา รมว.ทส. ปกท.ทส. รอง ปกท.ทส. อทน. อทบ. และหน่วยงานที่เกี่ยวข้อง

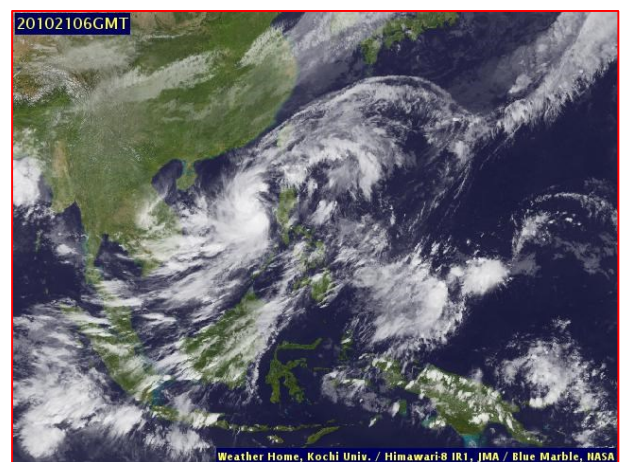
### ๑. สถานะอากาศ เวลา ๑๒.๐๐ น. (กรมอุตุนิยมวิทยา)

พยากรณ์อากาศ ๒๔ ชั่วโมงข้างหน้า บริเวณความกดอากาศสูงจากประเทศจีนแผ่ลงมาปกคลุมภาคตะวันออกเฉียงเหนือและภาคเหนือตอนบน ทำให้ประเทศไทยตอนบนมีฝนน้อยลง โดยบริเวณภาคตะวันออกเฉียงเหนือ ภาคเหนือ และภาคกลาง จะมีอุณหภูมิลดลง ๑-๒ องศาเซลเซียสกับมีลมแรง สำหรับร่องมรสุมพาดผ่านภาคใต้ตอนบน ประกอบกับมรสุมตะวันตกเฉียงใต้กำลังปานกลางพัดปกคลุมทะเลอันดามันภาคใต้ และอ่าวไทย ทำให้ภาคใต้มีฝนฟ้าคะนองในระยะนี้สำหรับคลื่นลมบริเวณทะเลอันดามันตอนบนและอ่าวไทยตอนบนมีคลื่นสูง ๑ - ๒ เมตร

อนึ่ง พายุไซร่อน “โซเดล” (พายุระดับ ๓) บริเวณทะเลจีนใต้ตอนกลาง มีแนวโน้มเคลื่อนเข้าใกล้ชายฝั่งเวียดนามตอนบนในช่วงวันที่ ๒๕-๒๖ ต.ค. ๖๓ และจะอ่อนกำลังลงอย่างรวดเร็ว

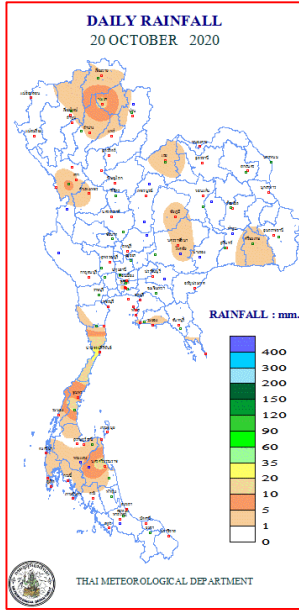


แผนที่อากาศ วันที่ ๒๑ ต.ค. ๒๕๖๓ เวลา ๐๗.๐๐ น.



ภาพถ่ายดาวเทียม วันที่ ๒๑ ต.ค. ๒๕๖๓ เวลา ๑๓.๐๐ น.

## ๒. ปริมาณฝนสะสม ณ เวลา ๐๗.๐๐น.(เมื่อวาน) - ๐๗.๐๐ น. (วันนี้) (กรมอุตุนิยมวิทยา)



จุดตรวจวัด	ปริมาณฝน (มม.)
จ.ชุมพร (สวีส กษ.)	๑๖.๔
จ.นครศรีธรรมราช	๑๔.๒
จ.พะเยา	๑๒.๖
จ.ตาก (ดอยมูเซอ กษ.)	๘.๐
จ.ภูเก็ต (ศูนย์ฯ)	๔.๔
จ.ระยอง	๓.๒
จ.ศรีสะเกษ	๓.๐
จ.สุราษฎร์ธานี (สภ.)	๓.๐

## ๓. ปริมาณฝนสะสมของพื้นที่ลาดเชิงเขา ๑๒ ชม. ที่ผ่านมา (กรมทรัพยากรน้ำ)

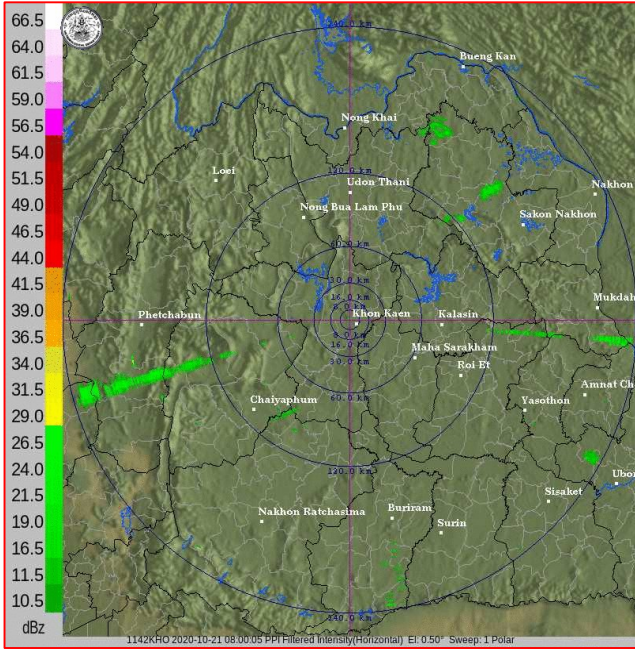
จุดตรวจวัด	ระดับการเตือน	ปริมาณฝน (มม./๑๒ ชม.)
บ้านพญาองค์ ต.ศรีถ้อย อ.แม่สรวย จ.เชียงราย	-	๕๕.๐
บ้านแม่ต๋อมใน ต.สันป่าม่วง อ.เมืองพะเยา จ.พะเยา	-	๒๓.๕
บ้านแม่แจ่ม ต.แจ้ซอ อ.เมืองปาน จ.ลำปาง	-	๑๙.๕
บ้านผาฮี (อาซา) ต.โป่งงาม อ.แม่สาย จ.เชียงราย	-	๑๖.๕
บ้านโป่งน้ำร้อน ต.แม่เจดีย์ใหม่ อ.เวียงป่าเป้า จ.เชียงราย	-	๑๔.๕
บ้านห้วยโป่งผาลาด ต.แม่เจดีย์ใหม่ อ.เวียงป่าเป้า จ.เชียงราย	-	๑๔.๕
บ้านหนองเต่า ต.แม่วิน อ.แม่วาง จ.เชียงใหม่	-	๑๓.๕
บ้านห้วยหม้อ ต.บ้านต๋อน อ.เมืองพะเยา จ.พะเยา	-	๑๒.๕
บ้านร่อง ต.แม่เจดีย์ใหม่ อ.เวียงป่าเป้า จ.เชียงราย	-	๑๑.๕
บ้านขุนกลาง ต.บ้านหลวง อ.จอมทอง จ.เชียงใหม่	-	๑๑.๕
บ้านแม่มอญ ต.ห้วยชมพู อ.เมืองเชียงราย จ.เชียงราย	-	๑๑.๕
บ้านดอยงาม ต.ท่าก้อ อ.แม่สรวย จ.เชียงราย	-	๑๐.๕
บ้านประชาธิปไตย ต.ชุมโค อ.ปะทิว จ.ชุมพร	-	๑๐.๕

## ๔. ค่าความชื้นในดิน (กรมทรัพยากรน้ำ/คณะกรรมการแม่น้ำโขง)

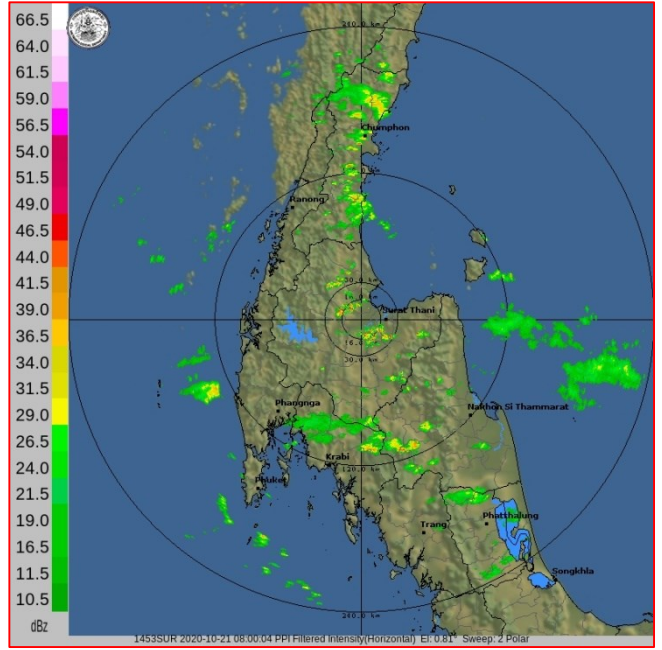
ภูมิภาค	ความชื้นในดิน [-] ๑ ต.ค. ๖๓	ความชื้นในดิน [-] ๒๐ ต.ค. ๖๓	แนวโน้ม
เหนือ	๔๐-๖๐	๒๐-๔๐	ลดลง
กลาง	๖๐-๘๐	๖๐-๘๐	ทรงตัว
ตะวันออกเฉียงเหนือ	๔๐-๖๐	๖๐-๘๐	เพิ่มขึ้น
ตะวันออก	๖๐-๘๐	๖๐-๘๐	ทรงตัว
ตะวันตก	๖๐-๘๐	๖๐-๘๐	ทรงตัว
ใต้	๖๐-๘๐	๖๐-๘๐	ทรงตัว

หมายเหตุ : ความชื้นในดิน ๐ หมายถึง ดินที่แห้งสนิท และ ๑๐๐ หมายถึง ดินที่อิ่มน้ำ

๕. เรดาร์ตรวจอากาศ ณ วันที่ ๒๑ ตุลาคม ๒๕๖๓ (กรมอุตุนิยมวิทยา)



สถานีขอนแก่น เวลา ๑๕.๐๐ น.



สถานีสุราษฎร์ธานี เวลา ๑๕.๐๐ น.

จากเรดาร์ตรวจอากาศจะพบว่ามีกลุ่มเมฆฝนบริเวณภาคตะวันออกเฉียงเหนือ และ ภาคใต้ของประเทศไทย

๖. สถานการณ์น้ำในแหล่งเก็บกักน้ำ ณ วันที่ ๒๑ ตุลาคม ๒๕๖๓ (กรมชลประทาน กรมทรัพยากรน้ำ และสทช.)

๖.๑ สถานการณ์น้ำในอ่างเก็บน้ำขนาดใหญ่ปริมาตรน้ำในอ่างฯ ๔๒,๐๘๖ ล้านลบ.ม.คิดเป็นร้อยละ ๕๙ (ปริมาตรน้ำใช้การได้ ๑๘,๕๔๓ ล้าน ลบ.ม. คิดเป็นร้อยละ ๓๙) ปริมาตรน้ำในอ่างฯ เทียบกับปี ๒๕๖๒ (๔๗,๗๓๓ ล้าน ลบ.ม. คิดเป็นร้อยละ ๖๗) น้อยกว่าปี ๒๕๖๒ จำนวน ๕,๖๔๗ ล้าน ลบ.ม. ปริมาณน้ำไหลลงอ่างฯ จำนวน ๒๔๓.๐๒ ล้าน ลบ.ม. ปริมาณน้ำระบาย จำนวน ๓๘.๕๘ ล้าน ลบ.ม. สามารถรับน้ำได้อีก ๒๘,๘๔๐ ล้าน ลบ.ม.

อ่างเก็บน้ำ	ปริมาตรน้ำในอ่าง		ปริมาตรน้ำใช้การได้		ปริมาตรน้ำไหลลงอ่าง		ปริมาตรน้ำระบาย		ปริมาตรน้ำรับได้อีก (ล้าน ม. <sup>๓</sup> ) (ความจุที่ รนส.- ปริมาตรน้ำปัจจุบัน)
	ปริมาตร (ล้าน ม. <sup>๓</sup> )	% น้ำเก็บกัก	ปริมาตร (ล้าน ม. <sup>๓</sup> )	% น้ำใช้การ	วันนี้ (ล้าน ม. <sup>๓</sup> )	เมื่อวาน (ล้าน ม. <sup>๓</sup> )	วันนี้ (ล้าน ม. <sup>๓</sup> )	เมื่อวาน (ล้าน ม. <sup>๓</sup> )	
๑.ภูมิพล	๕,๓๔๖	๔๐	๑,๕๔๖	๑๖	๑๓.๒๔	๑๖.๐๗	๑.๐๐	๑.๐๐	๘,๑๑๖
๒.สิริกิติ์	๕,๘๐๕	๖๑	๒,๙๕๕	๔๔	๖.๖๓	๑๒.๗๑	๕.๙๘	๕.๙๔	๔,๗๐๓
๓.จุฬารัตน์	๑๕๒	๙๓	๑๑๕	๙๑	๓.๓๖	๐.๖๒	๑.๐๑	๐.๐๐	๒๙
๔.อุบลรัตน์	๑,๒๐๓	๕๐	๖๒๒	๓๔	๒๑.๕๓	๒๓.๗๘	๐.๓๐	๐.๓๐	๓,๔๓๗
๕.ลำปาว	๙๓๑	๔๗	๘๓๑	๔๔	๓.๖๘	๕.๖๔	๑.๒๐	๑.๒๐	๑,๕๑๙
๖.สิรินธร	๑,๗๐๗	๘๗	๘๗๖	๗๗	๑๘.๓๖	๔๖.๒๑	๙.๕๔	๓.๔๐	๒๕๙
๗.ป่าสักชลสิทธิ์	๖๒๔	๖๕	๖๒๑	๖๕	๑๔.๒๐	๑๕.๕๘	๐.๐๐	๐.๐๐	๓๓๖
๘.ศรีนครินทร์	๑๒,๙๖๗	๗๓	๒,๗๐๒	๓๖	๔๖.๐๘	๖๖.๙๓	๐.๙๓	๐.๙๙	๕,๘๐๓
๙.วชิราลงกรณ์	๔,๗๑๒	๕๓	๑,๗๐๐	๒๙	๑๗.๖๘	๒๐.๒๑	๑.๐๑	๐.๙๖	๖,๒๘๘
๑๐.ขุนด่านปราการชล	๒๒๒	๙๙	๒๑๘	๙๙	๑.๐๙	๑.๓๙	๐.๐๕	๐.๐๕	๓
๑๑.รัชชประภา	๓,๕๐๐	๖๒	๒,๑๔๙	๕๐	๒๐.๕๐	๒๙.๑๔	๒.๖๓	๑.๙๒	๒,๖๔๔
๑๒.บางหลวง	๘๓๙	๕๘	๕๖๓	๔๘	๔.๖๑	๓.๗๕	๖.๐๙	๘.๐๒	๗๕๑

๖.๒ อ่างเก็บน้ำขนาดกลาง ๔๑๒ แห่ง มีปริมาณน้ำ ๓,๙๓๒ ล้าน ลบ.ม. (๗๖%) ปริมาณน้ำใช้การ ๓,๕๔๔ ล้าน ลบ.ม. (๗๕%)

๖.๓ แหล่งน้ำธรรมชาติขนาดใหญ่ ๖ แห่ง มีปริมาณน้ำรวม ๒๘๘.๐๐ ล้าน ลบ.ม. (๕๒%)

๖.๔ แหล่งน้ำในพื้นที่นอกเขตชลประทาน ๑๐๒,๐๙๙ แห่ง มีปริมาณน้ำรวม ๖,๔๔๐ ล้าน ลบ.ม.

๖.๕ อ่างเก็บน้ำขนาดกลางนอกเขตชลประทาน ๖๕ แห่ง ภายใต้การดูแลของกรมทรัพยากรน้ำ ปริมาณน้ำปัจจุบัน ๑๖๐.๖๖ ล้าน ลบ.ม.

### ๗. สถานการณ์น้ำในประเทศ ณ วันที่ ๑๘ - ๒๑ ตุลาคม ๒๕๖๓ (กรมชลประทาน)

สถานี	แม่น้ำ	อำเภอ	จังหวัด	ระดับ ตลิ่ง (ม.รทก.)	ระดับน้ำ (ม.รทก.)				แนวโน้ม	เปรียบ เทียบ ระดับตลิ่ง
					อาทิตย์	จันทร์	อังคาร	พุธ		
					๑๘ ต.ค.	๑๙ ต.ค.	๒๐ ต.ค.	๒๑ ต.ค.		
P.๑	ปิง	เมือง	เชียงใหม่	๓.๗๐	๑.๓๔	๑.๓๗	๑.๔๓	๑.๓๘	ลดลง	-๒.๓๒
W.๑C	วัง	เมือง	ลำปาง	๕.๒๐	๐.๒๑	๐.๐๒	๐.๓๗	๐.๓๕	ลดลง	-๔.๘๕
Y.๑๖	ยม	บางระกำ	พิษณุโลก	๗.๓๐	๕.๕๐	๕.๓๑	๕.๐๖	๔.๙๒	ลดลง	-๒.๓๘
N.๗A	น่าน	เมือง	พิจิตร	๙.๘๗	๒.๓๘	๒.๓๘	๒.๑๗	๒.๐๓	ลดลง	-๗.๘๔
C.๒	เจ้าพระยา	เมือง	นครสวรรค์	๒๖.๒๐	๑๘.๖๓	๑๘.๙๙	๑๙.๓๗	๑๙.๔๐	เพิ่มขึ้น	-๖.๘๐
C.๑๓	เจ้าพระยา	สรรพยา	ชัยนาท	๑๖.๓๔	๘.๓๐	๙.๔๒	๑๐.๕๒	๑๐.๓๗	ลดลง	-๕.๙๗
M.๖A	มูล	สตึก	บุรีรัมย์	๖.๐๐	๕.๗๗	๕.๘๑	๕.๘๑	๕.๘๑	ทรงตัว	-๐.๑๙
M.๗	มูล	เมือง	อุบลราชธานี	๗.๐๐	๕.๖๖	๕.๗๕	๕.๘๐	๕.๗๔	ลดลง	-๑.๒๖
M.๑๙๑	ลำตะคอง	เมือง	นครราชสีมา	๓.๐๐	๒.๗๗	๓.๒๙	๓.๔๙	๓.๔๙	ทรงตัว	๐.๔๙
M.๖๙	ลำเซบก	ตระการพืชผล	อุบลราชธานี	๗.๓๐	๕.๒๒	๕.๕๙	๕.๘๘	๕.๗๐	ลดลง	-๑.๖๐
X.๖๔	คลองท่าแซะ	ท่าแซะ	ชุมพร	๑๗.๑๓	๘.๑๑	๘.๔๗	๘.๙๗	๘.๑๑	เพิ่มขึ้น	-๘.๐๒
X.๑๔๙	คลองกลาย	นบพิตำ	นครศรีธรรมราช	๓๓.๙๖	๒๘.๕๖	๒๘.๔๕	๒๘.๔๑	๒๘.๔๐	ลดลง	-๕.๕๖
X.๒๗๔	แม่น้ำโก-ลก	แว้ง	นราธิวาส	๒๔.๑๘	๑๘.๙๒	๑๙.๑๐	๑๘.๘๕	๒๐.๐๐	เพิ่มขึ้น	-๔.๑๘
X.๓๗A	แม่น้ำตาปี	พระแสง	สุราษฎร์ธานี	๑๑.๗๐	๑๐.๖๖	๑๐.๖๗	๑๐.๖๖	๑๐.๖๓	ลดลง	-๑.๐๗

\*\*\* ยังไม่ได้รับรายงาน

### ๘. สถานการณ์น้ำในพื้นที่ลุ่มน้ำโขง ณ วันที่ ๒๑ ตุลาคม ๒๕๖๓ (คณะกรรมการแม่น้ำโขง)

สถานี	ระดับ อ้างอิง (ม.รทก.)	ระดับ ตลิ่ง (ม.)	ระดับน้ำ (ม.)					เปรียบ เทียบระดับ ตลิ่ง (ม.)	ผลต่างของระดับน้ำ (ม.)		แนว โน้ม
			๑๗ ต.ค.	๑๘ ต.ค.	๑๙ ต.ค.	๒๐ ต.ค.	๒๑ ต.ค.		๓ วัน ย้อนหลัง	๕ วัน ย้อนหลัง	
			อ.เชียงแสน จ.เชียงราย	๓๕๗.๑๑๐	๑๒.๘๐	๒.๖๐	๒.๕๖		๒.๕๒	๒.๕๐	
อ.เชียงคาน จ.เลย	๑๙๔.๑๑๘	๑๖.๐๐	๖.๔๑	๖.๔๒	๖.๑๖	๕.๗๘	๕.๙๖	-๑๐.๐๔	-๐.๒๐	-๐.๔๕	เพิ่มขึ้น
อ.เมือง จ.หนองคาย	๑๕๓.๖๔๘	๑๒.๒๐	๓.๕๕	๓.๕๒	๓.๕๒	๓.๓๘	๓.๐๕	-๙.๑๕	-๐.๔๗	-๐.๕๐	ลดลง
อ.เมือง จ.นครพนม	๑๓๒.๖๘๐	๑๒.๐๐	๓.๕๐	๓.๔๕	๓.๕๑	๓.๕๙	๓.๕๘	-๘.๔๒	๐.๐๗	๐.๐๘	ลดลง
อ.เมือง จ.มุกดาหาร	๑๒๔.๒๑๙	๑๒.๕๐	๔.๐๘	๔.๐๘	๔.๓๙	๔.๖๐	๔.๖๒	-๗.๘๘	๐.๒๓	๐.๕๔	เพิ่มขึ้น
อ.โขงเจียม จ.อุบลราชธานี	๘๙.๐๓๐	๑๔.๕๐	๘.๔๒	๘.๔๙	๙.๕๕	๙.๕๙	๙.๔๐	-๕.๑๐	-๐.๐๕	๐.๙๘	ลดลง

\*\*\* ไม่มีสถานการณ์

### ๙. สถานการณ์เตือนภัย Early Warning ณ วันที่ ๒๑ ตุลาคม ๒๕๖๓ (กรมทรัพยากรน้ำ)

[เวลา ๐๘.๐๐ น.- ๑๕.๐๐ น. (วันนี้)]

การแจ้งเตือน	สถานี	การแจ้งเตือน
เตือนสีแดง (อพยพ)	-	-
เตือนสีเหลือง (เตือนภัย)	-	-
เตือนสีเขียว (เฝ้าระวัง)	-	-

\*\*\* ไม่มีสถานการณ์

## ๑๐. พื้นที่ติดตามและเฝ้าระวังสถานการณ์ธรณีพิบัติภัย ณ วันที่ ๒๑ ตุลาคม ๒๕๖๓ (กรมทรัพยากรธรณี)

เนื่องจากในพื้นที่เสี่ยงดินถล่มมีฝนตกต่อเนื่องบริเวณภาคเหนือ ภาคตะวันออกเฉียงเหนือและภาคกลางศูนย์ปฏิบัติการธรณีพิบัติภัยจึงได้ทำการเฝ้าระวังและติดตามสถานการณ์พิบัติภัยดินถล่มและน้ำป่าไหลหลากเป็นพิเศษ และจะทำการแจ้งอาสาสมัครเครือข่ายในพื้นที่เสี่ยงภัยต่อไป

## ๑๑. เหตุการณ์วิกฤตน้ำปัจจุบัน ณ วันที่ ๒๑ ตุลาคม ๒๕๖๓ [เวลา ๐๘.๐๐ น. - ๑๕.๐๐ น. (วันนี้)]

**จ.นครราชสีมา** - นายวิเชียร จันทรโณทัย ผู้ว่าราชการจังหวัดนครราชสีมา ลงพื้นที่ติดตามสถานการณ์น้ำท่วมในพื้นที่ อ.โชคชัย จ.นครราชสีมา ซึ่งรับมวลน้ำจากลำน้ำลำพระเพลิงที่ล้นออกจากเขื่อนลำพระเพลิงและลำน้ำสาขาเข้าท่วมพื้นที่ อ.ปักธงชัย ซึ่งขณะนี้สถานการณ์น้ำท่วม อ.ปักธงชัยเริ่มทรงตัวและลดระดับแล้ว และ อ.โชคชัยเป็นอำเภอที่ ๒ ที่ต้องรองรับมวลน้ำดังกล่าว ล่าสุดปริมาณน้ำจำนวนมากจากลำน้ำลำพระเพลิงได้เริ่มเอ่อล้นตลิ่งเข้าท่วมในพื้นที่ อ.โชคชัยหลายแห่ง โดยมวลน้ำส่วนใหญ่ได้ปิดล้อมรอบพื้นที่ทางทิศตะวันออกและทิศใต้ของอำเภอโชคชัยไว้เกือบทั้งหมด อย่างเช่นที่บ้านบึงน้อย ต.โชคชัย จ.นครราชสีมา น้ำได้เอ่อเข้าท่วมห้องเช่ากลางหมู่บ้านกว่า ๔๐ ห้อง ประชาชนต้องเร่งอพยพออกไปอาศัยอยู่ที่อื่นเป็นการชั่วคราว

## ๑๒. สถานการณ์ภาวะน้ำท่วม และสถานการณ์ฝนแล้ง/ฝนทิ้งช่วง ณ วันที่ ๒๑ ตุลาคม ๒๕๖๓ (ปก.)

### สถานการณ์สาธารณสุข

จากอิทธิพลพายุระดับ ๒ (ดีเปรสชัน) กอปรกับมรสุมตะวันตกเฉียงใต้ที่พัดปกคลุมทะเลอันดามัน ภาคใต้และอ่าวไทย ทำให้ประเทศไทยมีฝนตกหนักถึงหนักมากบางแห่ง ส่งผลทำให้เกิดสถานการณ์น้ำท่วมฉับพลันน้ำไหลหลาก ดินสไลด์และวาตภัย ตั้งแต่วันที่ ๗ ตุลาคม ๒๕๖๓ - ปัจจุบัน จำนวน ๓๑ จังหวัด (อุบลราชธานี นครราชสีมา ชัยภูมิ ศรีสะเกษ บุรีรัมย์ ปราจีนบุรี สระแก้ว ฉะเชิงเทรา จันทบุรี ชลบุรี ระยอง อุทัยธานี สมุทรสาคร สุพรรณบุรี กาญจนบุรี ชัยนาท สิงห์บุรี ราชบุรี นครปฐม เพชรบุรี ประจวบคีรีขันธ์ ชุมพร นครศรีธรรมราช สุราษฎร์ธานี พังงา กระบี่ ภูเก็ต ตรัง สตูล สงขลา) **๑๑๔ อำเภอ ๓๙๘ ตำบล ๑,๗๗๓ หมู่บ้าน ประชาชนได้รับผลกระทบ ๔๖,๔๗๒ ครัวเรือน มีผู้เสียชีวิต ๓ ราย** (จ.จันทบุรี สาเหตุน้ำพัดพา จ.ตรัง สาเหตุน้ำพัดพา **จ.สุราษฎร์ธานี สาเหตุพายุพัดถล่มน้ำ**) บาดเจ็บ ๓ ราย (จ.สิงห์บุรี สาเหตุเสาไฟฟ้าล้มทับ)

น้ำท่วมฉับพลัน และน้ำไหลหลาก มีพื้นที่ได้รับผลกระทบ ๒๙ จังหวัด (อุบลราชธานี นครราชสีมา ชัยภูมิ ศรีสะเกษ บุรีรัมย์ ปราจีนบุรี สระแก้ว ชัยนาท สิงห์บุรี ฉะเชิงเทรา จันทบุรี ชลบุรี ระยอง อุทัยธานี สมุทรสงคราม สมุทรสาคร สุพรรณบุรี กาญจนบุรี ราชบุรี นครปฐม เพชรบุรี ประจวบคีรีขันธ์ สุราษฎร์ธานี นครศรีธรรมราช พังงา กระบี่ ตรัง สตูล สงขลา) **๑๐๓ อำเภอ ๓๘๓ ตำบล ๑,๕๖๕ หมู่บ้าน ประชาชนได้รับผลกระทบ ๔๖,๔๐๖ ครัวเรือน มีผู้เสียชีวิต ๓ ราย** (จ.จันทบุรีสาเหตุน้ำพัดพา จ.ตรัง สาเหตุน้ำพัดพา **จ.สุราษฎร์ธานี สาเหตุพายุพัดถล่มน้ำ**) ไม่มีผู้ได้รับบาดเจ็บ ปัจจุบันสถานการณ์คลี่คลายแล้ว ๑๒ จังหวัด (ศรีสะเกษ ชัยภูมิ ระยอง จันทบุรี สมุทรสาคร สิงห์บุรี เพชรบุรี ประจวบคีรีขันธ์ พังงา กระบี่ สงขลา สตูล) ยังคงมีน้ำท่วมขัง ๑๗ จังหวัด (อุบลราชธานี นครราชสีมา บุรีรัมย์ ปราจีนบุรี สระแก้ว ชลบุรี ฉะเชิงเทรา สุราษฎร์ธานี ตรัง นครศรีธรรมราช อุทัยธานี ชัยนาท นครปฐม กาญจนบุรี สมุทรสงคราม สุพรรณบุรี ราชบุรี)

## ๑๓. การคาดหมายลักษณะอากาศ ๗ วันข้างหน้า (ระหว่างวันที่ ๒๑ - ๒๗ ตุลาคม ๒๕๖๓)

ในช่วงวันที่ ๒๑ - ๒๕ ต.ค. ๖๓ บริเวณความกดอากาศสูงหรือมวลอากาศเย็นกำลังค่อนข้างแรงประเทศจีนแผ่ลงมาปกคลุมภาคเหนือ ภาคตะวันออกเฉียงเหนือ และภาคกลาง ลักษณะเช่นนี้ทำให้บริเวณดังกล่าวอุณหภูมิจะลดลง ๒-๔ องศาเซลเซียส กับมีอากาศเย็นและมีลมแรง ในขณะที่ร่องมรสุมพาดผ่านภาคใต้ ประกอบกับมรสุมตะวันตกเฉียงใต้พัดปกคลุมทะเลอันดามัน ภาคใต้ และอ่าวไทย ลักษณะเช่นนี้ทำให้ภาคใต้ยังคงมีฝนฟ้าคะนอง ส่วนในช่วงวันที่ ๒๖-๒๗ ต.ค. ๖๓ บริเวณความกดอากาศสูงหรือมวลอากาศเย็นที่จากประเทศจีนจะแผ่ปกคลุมประเทศไทยตอนบนมีกำลังอ่อนลง ลักษณะเช่นนี้ทำให้บริเวณดังกล่าวยังคงมีอากาศเย็น โดยมีฝนเล็กน้อยบางแห่ง ส่วนร่องมรสุมยังคงพาดผ่านภาคใต้ ในขณะที่มรสุมตะวันตกเฉียงใต้ยังคงพัดปกคลุมทะเลอันดามัน ภาคใต้ และอ่าวไทยตอนล่าง ลักษณะเช่นนี้ทำให้ภาคใต้มีฝนตกหนักบางแห่ง

อนึ่ง พายุโซนร้อน “ไซเดล” (พายุระดับ ๓) บริเวณทะเลจีนใต้ตอนบน คาดว่าจะเคลื่อนเข้าบริเวณอ่าวตังเกี๋ยในช่วงวันที่ ๒๕-๒๖ ต.ค. ๖๓ และจะอ่อนกำลังลงเป็นพายุดีเปรสชันและหย่อมความกดอากาศต่ำอย่างรวดเร็วตามลำดับ

### ๑๔. ความช่วยเหลืออุทกภัยสะสมของกรมทรัพยากรน้ำ

ความช่วยเหลือในพื้นที่ประสบปัญหาอุทกภัย ตั้งแต่วันที่ ๑ สิงหาคม - ๒๑ ตุลาคม ๒๕๖๓

หน่วยงาน	จังหวัด	ปริมาณการ สูบน้ำ (ลบ.ม.)	ปริมาณการ แจกจ่ายน้ำ สะอาด (ลิตร)	น้ำดื่มบรรจุ ขวด (ขวด)	ประโยชน์ที่ได้รับ		
					อุปโภค-บริโภค		พื้นที่เกษตร (ไร่)
					ครัวเรือน	ประชากร	
ภาค ๑	เชียงราย	๔๘๐	-	๑,๒๐๐	-	-	๓๓,๑๕๐
	ลำปาง	๑,๔๔๐	๔๘,๐๐๐	๕,๔๐๐	๑,๗๘๕	๒,๔๙๑	๕,๐๐๐
ภาค ๓	เลย	-	๑๒,๐๐๐	๔,๗๖๘	๙๘๒	๓,๗๙๑	๕๐๐
	อุดรธานี	๑๕๘,๔๐๐	-	๑,๐๐๐	๓,๑๓๕	๓๐,๑๓๒	-
	บึงกาฬ	๓๔,๐๐๐	-	-	-	-	-
ภาค ๕	ศรีสะเกษ	-	-	๓๖๐	-	-	-
	นครราชสีมา	๓๒๕,๔๐๐	-	-	๓๔๖	๘๔๑	-
ภาค ๗	ราชบุรี	๑,๔๗๐,๐๖๐	-	-	๑,๖๖๒	๔,๓๘๐	๔,๐๖๖
	เพชรบุรี	๑๐๓,๖๘๐	-	-	-	-	๑,๓๐๐
	สุพรรณบุรี	๑๗,๘๒๐	-	-	-	-	๒,๐๐๐
ภาค ๘	นครศรีธรรมราช	๓๐๖,๑๘๐	-	-	-	-	-
ภาค ๙	พิษณุโลก	๕,๗๖๐	-	-	-	๗๐๐	-
	น่าน	๒๖,๔๐๐	-	๒,๔๐๐	๖๒๐	๑,๘๖๐	๒,๕๐๐
	สุโขทัย	-	-	๓,๖๐๐	-	-	-
ภาค ๑๐	ชุมพร	๘๐๐	-	-	๓๕	๑๒๐	-
	ภูเก็ต	๘,๐๐๐	-	-	๙๘๐	๔,๒๒๕	-
	สุราษฎร์ธานี	๓,๒๐๐	-	-	๑,๒๐๐	๕,๐๕๐	-
ภาค ๑๑	อุบลราชธานี	-	๙๖,๐๐๐	๓๖๐	-	-	-
	๑๘ จังหวัด	๒,๔๖๑,๖๒๐	๑๕๖,๐๐๐	๑๙,๐๘๘	๑๐,๗๔๕	๕๓,๕๙๐	๔๘,๕๑๖

## ๑๕. ความช่วยเหลือสะสมของกรมทรัพยากรน้ำบาดาล ยอดสะสมวันที่ ๔ สิงหาคม - ๒๑ ตุลาคม ๒๕๖๓



## รายงานการให้ความช่วยเหลือสถานการณ์อุทกภัย

### ศูนย์ช่วยเหลือประชาชนในสถานการณ์อุทกภัย ปี 2563



สรุปรายงาน : ณ วันที่ 21 ตุลาคม 2563

แจกจ่ายน้ำอุปโภคบริโภค ปัจจุบัน **2,000** ลิตร  
สะสม **103,890** ลิตร



#### น้ำอุปโภค

ปัจจุบัน 0 ลิตร  
สะสม 26,300 ลิตร



#### น้ำบริโภค

ปัจจุบัน 2,000 ลิตร  
สะสม 77,590 ลิตร

ประชาชนได้รับประโยชน์ ปัจจุบัน **500** คน  
สะสม **13,320** คน

ครัวเรือนได้รับประโยชน์ ปัจจุบัน **125** ครัวเรือน  
สะสม **4,620** ครัวเรือน

#### สถานที่ให้การช่วยเหลือปัจจุบัน



วันที่	สทบ.เขต	สถานที่	การให้ความช่วยเหลือ	ประชาชนได้รับประโยชน์
20 ต.ค.63	5 (นครราชสีมา)	พื้นที่อำเภอปักธงชัย บ้านท่าลาดยาว หมู่ 1-3	แจกน้ำดื่ม ขนาด 5 ลิตร 400 แกลลอน คิดเป็นจำนวน 2,000 ลิตร	จำนวน 500 คน 125 ครัวเรือน



จัดทำโดย กลุ่มภูมิสารสนเทศ ศูนย์เทคโนโลยีสารสนเทศทรัพยากรน้ำบาดาล

**กระทรวงทรัพยากรธรรมชาติและสิ่งแวดล้อม**  
**วันที่ ๒๑ กันยายน ๒๕๖๓**

๑. กรม ทรัพยากรน้ำ สำนักงาน ทรัพยากรน้ำภาค ๔
๒. กิจกรรมที่ดำเนินการ ติดตั้งเครื่องสูบน้ำขนาด ๑๒ นิ้ว สูบน้ำจากลำห้วยวังเงินบนไปยังสระวัดประทุมวัน เพื่อไว้ใช้ในการผลิตน้ำประปาหมู่บ้านสระบัว หมู่ที่ ๑ ตำบลเพ็กใหญ่ อำเภอฟล จังหวัดขอนแก่น
- 
๓. ประโยชน์ที่ได้รับ            -            ไร่            -            ลบ.ม.
- ๓๒๐            ครัวเรือน            ๑,๒๔๐            คน



จึงเรียนมาเพื่อโปรดทราบ

**นายสมฤทธิ์ วิไลพรรัตน**  
**รองอธิบดีกรมทรัพยากรน้ำ**  
ประธานคณะกรรมการศูนย์ปฏิบัติการ  
ทรัพยากรธรรมชาติและสิ่งแวดล้อม  
(ด้านทรัพยากรน้ำ)