



## รายงานการเฝ้าระวังติดตามสถานการณ์น้ำและความช่วยเหลือ ศูนย์ปฏิบัติการทรัพยากรธรรมชาติและสิ่งแวดล้อม (ด้านทรัพยากรน้ำ)

### กระทรวงทรัพยากรธรรมชาติและสิ่งแวดล้อม

#### ศูนย์ป้องกันวิกฤติน้ำ กรมทรัพยากรน้ำ

โทรศัพท์ ๐ ๒๒๗๑ ๖๐๐๐ ต่อ ๖๔๔๕ โทรสาร ๐ ๒๒๗๘ ๖๖๒๙ www.dwr.go.th IDLine: mekhalawoc Email: mekhala@dwr.mail.go.th

#### ศูนย์เทคโนโลยีสารสนเทศทรัพยากรน้ำบาดาล กรมทรัพยากรน้ำบาดาล

โทรศัพท์ ๐ ๒๖๖๖ ๗๐๙๐ โทรสาร ๐ ๒๖๖๖ ๗๑๐๐ www.dgr.go.th Email: itcenter@dgr.mail.go.th

#### สำนักงานนโยบายและแผนทรัพยากรธรรมชาติและสิ่งแวดล้อม

โทรศัพท์ ๐ ๒๒๖๕๖๕๐๐ www.onep.go.th Email: webmaster@onep.go.th

รายงานฉบับที่ ๔๕๐/๒๕๖๓

เวลา ๐๘.๐๐ น.

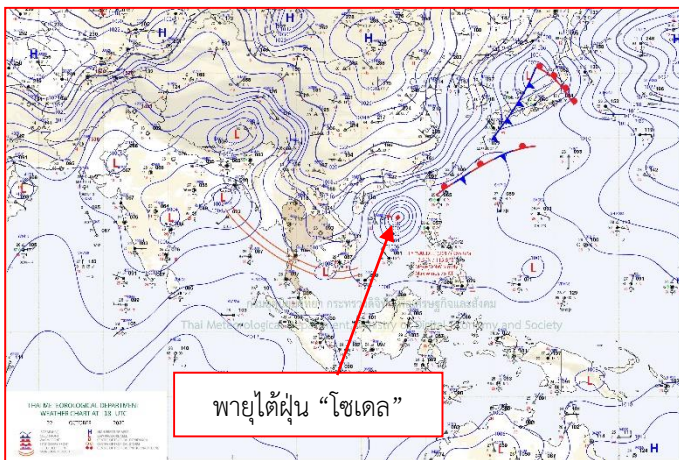
วันที่ ๒๓ ตุลาคม ๒๕๖๓

เรียนรมว.ทส. เลขาธิการ รมว.ทส. ที่ปรึกษา รมว.ทส. ปกท.ทส. รอง ปกท.ทส. อทน. อทบ. และหน่วยงานที่เกี่ยวข้อง

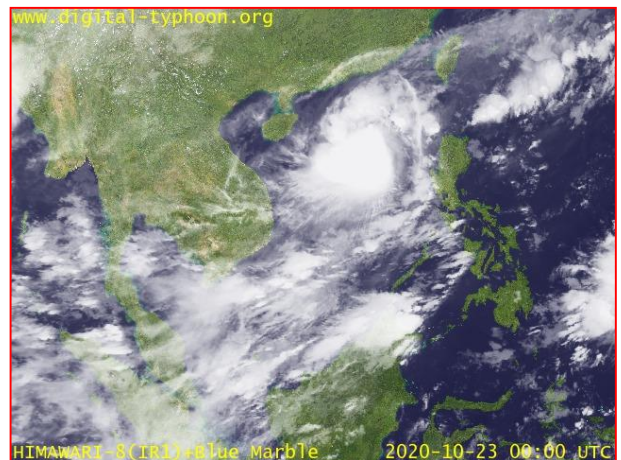
#### ๑. สถานะอากาศ เวลา ๐๖.๐๐ น. (กรมอุตุนิยมวิทยา)

พยากรณ์อากาศ ๒๔ ชั่วโมงข้างหน้า บริเวณความกดอากาศสูงจากประเทศจีนแผ่ลงมาปกคลุมภาคตะวันออกเฉียงเหนือและภาคเหนือตอนบน ทำให้ประเทศไทยตอนบนมีฝนน้อย โดยบริเวณภาคตะวันออกเฉียงเหนือ ภาคเหนือ และภาคกลาง จะมีอุณหภูมิลดลง ๑-๒ องศาเซลเซียสกับมีลมแรง สำหรับร่องมรสุมพาดผ่านภาคใต้ตอนกลาง ประกอบกับมรสุมตะวันตกเฉียงใต้กำลังปานกลางพัดปกคลุมทะเลอันดามัน ภาคใต้และอ่าวไทยตอนล่าง ทำให้ภาคใต้มีฝนตกหนักบางแห่ง สำหรับคลื่นลมบริเวณทะเลอันดามันตอนบนและอ่าวไทยตอนบนมีคลื่นสูง ๑ - ๒ เมตร

อนึ่ง พายุไต้ฝุ่น "โซเดล" (พายุระดับ ๕) บริเวณทะเลจีนใต้ตอนกลาง มีแนวโน้มเคลื่อนเข้าใกล้ชายฝั่งประเทศเวียดนามตอนบนในช่วงวันที่ ๒๕-๒๖ ต.ค.๖๓ และจะอ่อนกำลังลงอย่างรวดเร็ว ส่งผลให้ด้านตะวันออกและตอนล่างของภาคตะวันออกเฉียงเหนือมีฝนบางแห่งกับมีลมแรง

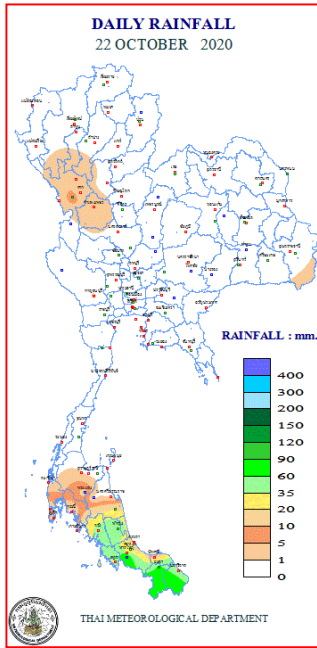


แผนที่อากาศ วันที่ ๒๓ ต.ค. ๒๕๖๓ เวลา ๐๑.๐๐ น.



ภาพถ่ายดาวเทียม วันที่ ๒๓ ต.ค. ๒๕๖๓ เวลา ๐๗.๐๐ น.

## ๒. ปริมาณฝนสะสม ณ เวลา ๐๗.๐๐น.(เมื่อวาน) - ๐๗.๐๐ น. (วันนี้) (กรมอุตุนิยมวิทยา)



จุดตรวจวัด	ปริมาณฝน (มม.)
จ.สงขลา (อ.สะเดา)	๙๕.๒
จ.พัทลุง (สภข.)	๕๒.๐
จ.ตรัง	๔๒.๑
จ.สตูล	๓๓.๔
จ.ภูเก็ต (ศูนย์ฯ)	๑๔.๔
จ.สุราษฎร์ธานี (พระแสง สอท.)	๑๒.๘
จ.กระบี่ (เกาะลันตา)	๙.๑
จ.ตาก (ดอยมูเซอ สภข.)	๘.๐

## ๓. ปริมาณฝนสะสมของพื้นที่ลาดเชิงเขา ๑๒ ชม. ที่ผ่านมา (กรมทรัพยากรน้ำ)

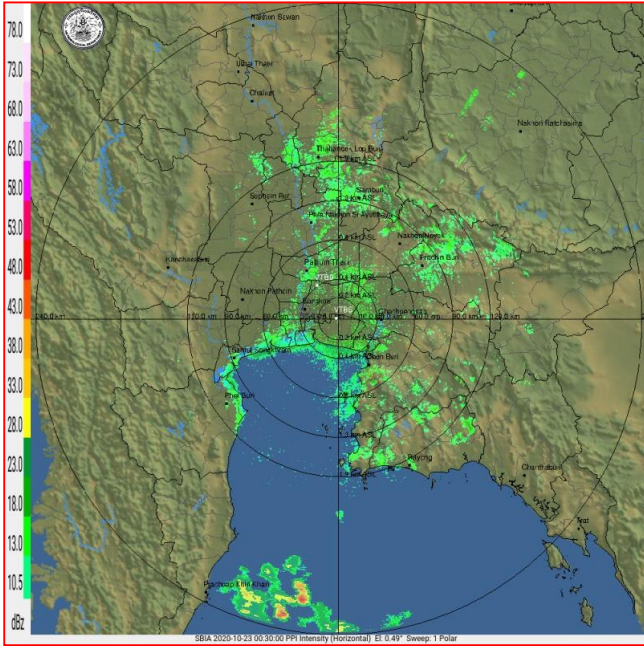
จุดตรวจวัด	ระดับการเตือน	ปริมาณฝน (มม./๑๒ ชม.)
บ้านเจ็ดร้อยไร่ ต.แม่แล้ง อ.แม่वंก จ.นครสวรรค์	-	๑๗๔.๐
บ้านบางพรวด ต.ลำเลียง อ.กระบุรี จ.ระนอง	-	๓๓.๐
บ้านช่องลม ต.ช้างแรก อ.บางสะพานน้อย จ.ประจวบคีรีขันธ์	-	๒๖.๕
บ้านไร่บน ต.ช้างแรก อ.บางสะพานน้อย จ.ประจวบคีรีขันธ์	-	๑๙.๐
บ้านพญาองค์ดี ต.ศรีถ้อย อ.แม่สรวย จ.เชียงราย	-	๑๐.๕
บ้านโป่งแดง ต.โป่งแดง อ.เมืองตาก จ.ตาก	-	๘.๐
บ้านแยง ต.บ้านแยง อ.นครไทย จ.พิษณุโลก	-	๗.๐
บ้านขุนกลาง ต.บ้านหลวง อ.จอมทอง จ.เชียงใหม่	-	๕.๕
บ้านชมภูเหนือ ต.ชมพู อ.เนินมะปราง จ.พิษณุโลก	-	๕.๐
บ้านโป่งเจ็ดหัว ต.พุทธบาท อ.ชนแดน จ.เพชรบูรณ์	-	๕.๐
บ้านห้วยใหญ่ ต.สองพี่น้อง อ.ท่าแซะ จ.ชุมพร	-	๕.๐
บ้านซับเปิบ ต.ซับเปิบ อ.วังโป่ง จ.เพชรบูรณ์	-	๔.๕
บ้านบางเจริญ ต.ไชยราช อ.บางสะพานน้อย จ.ประจวบคีรีขันธ์	-	๔.๕

## ๔. ค่าความชื้นในดิน (กรมทรัพยากรน้ำ/คณะกรรมการแม่น้ำโขง)

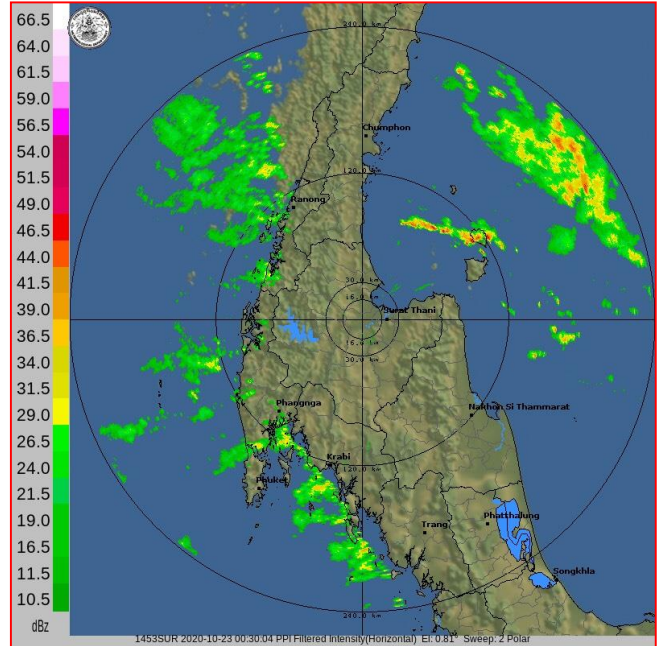
ภูมิภาค	ความชื้นในดิน [-] ๑ ต.ค. ๖๓	ความชื้นในดิน [-] ๒๐ ต.ค. ๖๓	แนวโน้ม
เหนือ	๔๐-๖๐	๒๐-๔๐	ลดลง
กลาง	๖๐-๘๐	๖๐-๘๐	ทรงตัว
ตะวันออกเฉียงเหนือ	๔๐-๖๐	๖๐-๘๐	เพิ่มขึ้น
ตะวันออก	๖๐-๘๐	๖๐-๘๐	ทรงตัว
ตะวันตก	๖๐-๘๐	๖๐-๘๐	ทรงตัว
ใต้	๖๐-๘๐	๖๐-๘๐	ทรงตัว

หมายเหตุ : ความชื้นในดิน ๐ หมายถึง ดินที่แห้งสนิท และ ๑๐๐ หมายถึง ดินที่อิ่มน้ำ

**๕. เรดาร์ตรวจอากาศ ณ วันที่ ๒๓ ตุลาคม ๒๕๖๓ (กรมอุตุนิยมวิทยา)**



สถานีสุวรรณภูมิ เวลา ๐๗.๓๐ น.



สถานีสุราษฎร์ธานี เวลา ๐๗.๓๐ น.

จากเรดาร์ตรวจอากาศจะพบว่ามีกลุ่มเมฆฝนบริเวณภาคกลาง ตะวันออก และภาคใต้ของประเทศไทย

**๖. สถานการณ์น้ำในแหล่งเก็บกักน้ำ ณ วันที่ ๒๒ ตุลาคม ๒๕๖๓ (กรมชลประทาน กรมทรัพยากรน้ำ และสททช.)**

๖.๑ สถานการณ์น้ำในอ่างเก็บน้ำขนาดใหญ่ปริมาตรน้ำในอ่างฯ ๔๒,๒๔๕ ล้าน ลบ.ม.คิดเป็นร้อยละ ๖๐ (ปริมาตรน้ำใช้การได้ ๑๘,๗๐๒ ล้าน ลบ.ม. คิดเป็นร้อยละ ๓๙) ปริมาตรน้ำในอ่างฯ เทียบกับปี ๒๕๖๒ (๔๗,๗๐๗ ล้าน ลบ.ม. คิดเป็นร้อยละ ๖๗) น้อยกว่าปี ๒๕๖๒ จำนวน ๕,๔๖๓ ล้าน ลบ.ม. ปริมาณน้ำไหลลงอ่างฯ จำนวน ๒๐๑.๒๙ ล้าน ลบ.ม. ปริมาณน้ำระบาย จำนวน ๓๕.๘๖ ล้าน ลบ.ม. สามารถรับน้ำได้อีก ๒๘,๗๒๖ ล้าน ลบ.ม.

อ่างเก็บน้ำ	ปริมาตรน้ำในอ่าง		ปริมาตรน้ำใช้การได้		ปริมาตรน้ำไหลลงอ่าง		ปริมาตรน้ำระบาย		ปริมาตรน้ำรับได้อีก (ล้าน ม. <sup>๓</sup> ) (ความจุที่ รนส.- ปริมาตรน้ำ ปัจจุบัน)
	ปริมาตร (ล้าน ม. <sup>๓</sup> )	% น้ำเก็บ กัก	ปริมาตร (ล้าน ม. <sup>๓</sup> )	% น้ำใช้ การ	วันนี้ (ล้าน ม. <sup>๓</sup> )	เมื่อวาน (ล้าน ม. <sup>๓</sup> )	วันนี้ (ล้าน ม. <sup>๓</sup> )	เมื่อวาน (ล้าน ม. <sup>๓</sup> )	
๑.ภูมิพล	๕,๓๖๔	๔๐	๑,๕๖๔	๑๖	๑๙.๑๒	๑๓.๒๔	๑.๐๐	๑.๐๐	๘,๑๑๖
๒.สิริกิติ์	๕,๘๑๑	๖๑	๒,๙๖๑	๔๔	๑๑.๗๑	๖.๖๓	๔.๙๓	๕.๙๘	๔,๗๐๓
๓.จุฬารัตน์	๑๕๓	๙๔	๑๑๖	๙๒	๒.๕๔	๓.๓๖	๑.๐๔	๑.๐๑	๒๙
๔.อุบลรัตน์	๑,๒๒๑	๕๐	๖๔๐	๓๕	๑๙.๒๓	๒๑.๕๓	๐.๓๐	๐.๓๐	๓,๔๓๗
๕.ลำปาว	๙๓๑	๔๗	๘๓๑	๔๔	๑.๗๙	๓.๖๘	๑.๒๐	๑.๒๐	๑,๕๑๙
๖.สิรินธร	๑,๗๑๐	๘๗	๘๗๘	๗๗	๑๓.๕๔	๑๘.๓๖	๑๐.๐๐	๙.๕๔	๒,๕๙
๗.ป่าสักชลสิทธิ์	๖๓๒	๖๖	๖๒๙	๖๖	๘.๖๙	๑๔.๒๐	๐.๐๐	๐.๐๐	๓๓๖
๘.ศรีนครินทร์	๑๓,๐๐๕	๗๓	๒,๗๔๐	๓๗	๓๘.๓๔	๔๖.๐๘	๑.๐๓	๐.๙๓	๕,๘๐๓
๙.วชิราลงกรณ์	๔,๗๒๖	๕๓	๑,๗๑๔	๒๙	๑๕.๐๐	๑๗.๖๘	๐.๙๙	๑.๐๑	๖,๒๘๘
๑๐.ขุนด่านปราการชล	๒๒๓	๑๐๐	๒๑๙	๑๐๐	๐.๙๔	๑.๐๙	๐.๐๕	๐.๐๕	๓
๑๑.รัชชประภา	๓,๕๑๔	๖๒	๒,๑๖๒	๕๐	๑๕.๘๙	๒๐.๕๐	๒.๐๖	๒.๖๓	๒,๖๔๔
๑๒.บางกลาง	๘๔๐	๕๘	๕๖๓	๔๘	๖.๕๕	๔.๖๑	๖.๐๔	๖.๐๙	๗๕๑

๖.๒ อ่างเก็บน้ำขนาดกลาง ๔๑๒ แห่ง มีปริมาณน้ำ ๓,๙๓๒ ล้าน ลบ.ม. (๗๖%) ปริมาณน้ำใช้การ ๓,๕๔๔ ล้าน ลบ.ม. (๗๕%)

๖.๓ แหล่งน้ำธรรมชาติขนาดใหญ่ ๖ แห่ง มีปริมาณน้ำรวม ๒๙๖.๐๐ ล้าน ลบ.ม. (๕๓%)

๖.๔ แหล่งน้ำในพื้นที่นอกเขตชลประทาน ๑๐๒,๐๙๙ แห่ง มีปริมาณน้ำรวม ๖,๔๔๐ ล้าน ลบ.ม.

๖.๕ อ่างเก็บน้ำขนาดกลางนอกเขตชลประทาน ๖๕ แห่ง ภายใต้งานดูแลของกรมทรัพยากรน้ำ ปริมาณน้ำปัจจุบัน ๑๖๐.๖๖ ล้าน ลบ.ม.

**๗. สถานการณ์น้ำในประเทศ ณ วันที่ ๒๐ - ๒๓ ตุลาคม ๒๕๖๓ (กรมชลประทาน)**

สถานี	แม่น้ำ	อำเภอ	จังหวัด	ระดับ ตลิ่ง (ม.รทก.)	ระดับน้ำ (ม.รทก.)				แนวโน้ม	เปรียบเทียบ ระดับตลิ่ง
					อังคาร	พุธ	พฤหัสบดี	ศุกร์		
					๒๐ ต.ค.	๒๑ ต.ค.	๒๒ ต.ค.	๒๓ ต.ค.		
P.๑	ปิง	เมือง	เชียงใหม่	๓.๗๐	๑.๔๓	๑.๓๘	๑.๔๕	๑.๓๕	ลดลง	-๒.๓๕
W.๑C	วัง	เมือง	ลำปาง	๕.๒๐	๐.๓๗	๐.๓๕	๐.๓๒	-๐.๔๒	ลดลง	-๕.๖๒
Y.๑๖	ยม	บางระกำ	พิษณุโลก	๗.๓๐	๕.๐๖	๔.๙๒	๔.๘๐	๔.๖๙	ลดลง	-๒.๖๑
N.๗A	น่าน	เมือง	พิจิตร	๙.๘๗	๒.๑๗	๒.๐๓	๒.๐๙	๑.๘๔	ลดลง	-๘.๐๓
C.๒	เจ้าพระยา	เมือง	นครสวรรค์	๒๖.๒๐	๑๙.๓๗	๑๙.๔๐	๑๙.๔๙	๑๙.๔๕	ลดลง	-๖.๗๕
C.๑๓	เจ้าพระยา	สรรพยา	ชัยนาท	๑๖.๓๔	๑๐.๕๒	๑๐.๓๗	๑๐.๔๒	๑๐.๓๑	ลดลง	-๖.๐๓
M.๖A	มูล	สตึก	บุรีรัมย์	๖.๐๐	๕.๘๑	๕.๘๑	๕.๘๒	๕.๘๓	เพิ่มขึ้น	-๐.๑๗
M.๗	มูล	เมือง	อุบลราชธานี	๗.๐๐	๕.๘๐	๕.๗๔	๕.๖๗	๕.๖๗	ทรงตัว	-๑.๓๓
M.๑๙๑	ลำตะคอง	เมือง	นครราชสีมา	๓.๐๐	๓.๔๙	๓.๔๙	๓.๓๘	๓.๒๓	ลดลง	๐.๒๓
M.๖๙	ลำเซบก	โครงการพิเศษ	อุบลราชธานี	๗.๓๐	๕.๘๘	๕.๗๐	๕.๓๕	๕.๐๘	ลดลง	-๒.๒๒
X.๖๔	คลองท่าแซะ	ท่าแซะ	ชุมพร	๑๗.๑๓	๘.๙๗	๙.๑๑	๙.๙๓	๙.๙๖	เพิ่มขึ้น	-๗.๑๗
X.๑๔๙	คลองกลาย	นบพิตำ	นครศรีธรรมราช	๓๓.๙๖	๒๘.๔๑	๒๘.๔๐	๒๘.๓๙	๒๘.๓๘	ลดลง	-๕.๕๘
X.๒๗๔	แม่น้ำโก-ลก	แว้ง	นราธิวาส	๒๔.๑๘	๑๘.๘๕	๒๐.๐๐	๑๘.๙๐	๑๙.๕๓	เพิ่มขึ้น	-๔.๖๕
X.๓๗A	แม่น้ำตาปี	พระแสง	สุราษฎร์ธานี	๑๑.๗๐	๑๐.๖๖	๑๐.๖๓	๑๐.๕๔	๑๐.๔๑	ลดลง	-๑.๒๙

\*\*\* ยังไม่ได้รับรายงาน

**๘. สถานการณ์น้ำในพื้นที่ลุ่มน้ำโขง ณ วันที่ ๒๓ ตุลาคม ๒๕๖๓ (คณะกรรมการแม่โขง)**

สถานี	ระดับ อ้างอิง (ม.รทก.)	ระดับ ตลิ่ง (ม.)	ระดับน้ำ (ม.)					เปรียบเทียบ ระดับตลิ่ง (ม.)	ผลต่างของระดับน้ำ (ม.)		แนวโน้ม
			๑๙ ต.ค.	๒๐ ต.ค.	๒๑ ต.ค.	๒๒ ต.ค.	๒๓ ต.ค.		๓ วัน ย้อนหลัง	๕ วัน ย้อนหลัง	
อ.เชียงแสน จ.เชียงราย	๓๕๗.๑๐๐	๑๒.๘๐	๒.๕๒	๒.๕๐	๒.๖๓	๒.๗๑	๒.๘๑	-๙.๙๙	๐.๑๘	๐.๒๙	เพิ่มขึ้น
อ.เชียงคาน จ.เลย	๑๙๔.๑๑๘	๑๖.๐๐	๖.๑๖	๕.๗๘	๕.๙๖	๖.๐๐	๕.๙๘	-๑๐.๐๒	๐.๐๒	-๐.๑๘	ลดลง
อ.เมือง จ.หนองคาย	๑๕๓.๖๔๘	๑๒.๒๐	๓.๕๒	๓.๓๘	๓.๐๕	๒.๙๙	๓.๐๓	-๙.๑๗	-๐.๐๒	-๐.๔๙	เพิ่มขึ้น
อ.เมือง จ.นครพนม	๑๓๒.๖๘๐	๑๒.๐๐	๓.๕๑	๓.๕๙	๓.๕๘	๓.๕๒	๓.๓๖	-๘.๖๔	-๐.๒๒	-๐.๑๕	ลดลง
อ.เมือง จ.มุกดาหาร	๑๒๔.๒๑๙	๑๒.๕๐	๔.๓๙	๔.๖๐	๔.๖๒	๔.๕๘	๔.๕๐	-๘.๐๐	-๐.๑๒	๐.๑๑	ลดลง
อ.โขงเจียม จ.อุบลราชธานี	๘๙.๐๓๐	๑๔.๕๐	๙.๕๕	๙.๕๙	๙.๔๐	๙.๓๕	๙.๓๑	-๕.๑๙	-๐.๐๙	-๐.๑๔	ลดลง

\*\*\* ไม่มีสถานการณ์

**๙. สถานการณ์เตือนภัย Early Warning ณ วันที่ ๒๓ ตุลาคม ๒๕๖๓ (กรมทรัพยากรน้ำ)**

[เวลา ๑๕.๐๐ น. (เมื่อวาน) - ๐๘.๐๐ น. (วันนี้)]

การแจ้งเตือน	สถานี	การแจ้งเตือน
<b>เตือนสีแดง (อพยพ)</b>	-	-
<b>เตือนสีเหลือง (เตือนภัย)</b>	-	-
<b>เตือนสีเขียว (เฝ้าระวัง)</b>	บ้านหุแระ ตำบลทุ่งตำเสา อำเภอหาดใหญ่ จังหวัดสงขลา	ระดับน้ำ ๒.๓๕ เมตร ระดับวิกฤต ๔.๕๐ เมตร
	บ้านไธ้ ตำบลทุ่งตำเสา อำเภอหาดใหญ่ จังหวัดสงขลา	ระดับน้ำ ๒.๐๑ เมตร ระดับวิกฤต ๓.๐๐ เมตร

\*\*\*สำนักงานทรัพยากรน้ำภาคที่เกี่ยวข้องได้ดำเนินการแจ้งอาสาสมัครและเครือข่าย รวมถึงหน่วยงานที่เกี่ยวข้องในพื้นที่เสี่ยงภัยแล้ว

## ๑๐. พื้นที่ติดตามและเฝ้าระวังสถานการณ์ธรณีพิบัติภัย ณ วันที่ ๒๒ ตุลาคม ๒๕๖๓ (กรมทรัพยากรธรณี)

เนื่องจากในพื้นที่เสี่ยงดินถล่มมีฝนตกต่อเนื่องบริเวณภาคเหนือ ภาคตะวันออกเฉียงเหนือ ภาคกลาง ภาคตะวันออก และภาคใต้ศูนย์ปฏิบัติการธรณีพิบัติภัย จึงได้ทำการเฝ้าระวังและติดตามสถานการณ์พิบัติภัยดินถล่มและน้ำป่าไหลหลากเป็นพิเศษ และจะทำการแจ้งอาสาสมัครเครือข่ายในพื้นที่เสี่ยงภัยต่อไป

## ๑๑. เหตุการณ์วิกฤตน้ำปัจจุบัน ณ วันที่ ๒๓ ตุลาคม ๒๕๖๓ [เวลา ๑๕.๐๐ น. (เมื่อวาน) - ๐๘.๐๐ น. (วันนี้)]

ไม่มีสถานการณ์

## ๑๒. สถานการณ์ภาวะน้ำท่วม และสถานการณ์ฝนแล้ง/ฝนทิ้งช่วง ณ วันที่ ๒๓ ตุลาคม ๒๕๖๓ (ปก.)

### สถานการณ์สาธารณภัย

จากอิทธิพลพายุระดับ ๒ (ดีเปรสชัน) กอปรกับมรสุมตะวันตกเฉียงใต้ที่พัดปกคลุมทะเลอันดามัน ภาคใต้และอ่าวไทย ทำให้ประเทศไทยมีฝนตกหนักถึงหนักมากบางแห่ง ส่งผลทำให้เกิดสถานการณ์น้ำท่วมฉับพลันน้ำไหลหลาก ดินสไลด์และวาตภัย ตั้งแต่วันที่ ๗ ตุลาคม ๒๕๖๓ - ปัจจุบัน จำนวน ๓๓ จังหวัด (อุบลราชธานี นครราชสีมา ชัยภูมิ ศรีสะเกษ บุรีรัมย์ สุรินทร์ ปราจีนบุรี สระแก้ว ฉะเชิงเทรา จันทบุรี ชลบุรี ระยอง อุทัยธานี สมุทรสงคราม สมุทรสาคร สุพรรณบุรี กาญจนบุรี ชัยนาท สิงห์บุรี ราชบุรี นครปฐม ปทุมธานี เพชรบุรี ประจวบคีรีขันธ์ ชุมพร นครศรีธรรมราช สุราษฎร์ธานี พังงา กระบี่ ภูเก็ต ตรัง สตูล สงขลา) ๑๒๘ อำเภอ ๔๕๒ ตำบล ๑,๘๙๑ หมู่บ้าน ประชาชนได้รับผลกระทบ ๖๓,๙๒๘ครัวเรือน มีผู้เสียชีวิต ๓ ราย (จ.จันทบุรี สาเหตุน้ำพัดพา จ.ตรัง สาเหตุน้ำพัดพา จ.สุราษฎร์ธานี สาเหตุพลัดตกน้ำ) บาดเจ็บ ๓ ราย (จ.สิงห์บุรี สาเหตุเสาไฟฟ้าล้มทับ)

น้ำท่วมฉับพลัน และน้ำไหลหลาก มีพื้นที่ได้รับผลกระทบ ๓๑ จังหวัด (อุบลราชธานี นครราชสีมา ชัยภูมิ ศรีสะเกษ บุรีรัมย์ สุรินทร์ ปราจีนบุรี สระแก้ว ชัยนาท สิงห์บุรี ฉะเชิงเทรา จันทบุรี ชลบุรี ระยอง อุทัยธานี สมุทรสงคราม สมุทรสาคร สุพรรณบุรี กาญจนบุรี ราชบุรี นครปฐม เพชรบุรี ประจวบคีรีขันธ์ สุราษฎร์ธานี นครศรีธรรมราช พังงา กระบี่ ตรัง สตูล สงขลา) ๑๑๗ อำเภอ ๔๓๗ ตำบล ๑,๘๖๗ หมู่บ้าน ประชาชนได้รับผลกระทบ ๖๓,๘๖๙ ครัวเรือน มีผู้เสียชีวิต ๓ ราย (จ.จันทบุรีสาเหตุน้ำพัดพา จ.ตรัง สาเหตุน้ำพัดพา จ.สุราษฎร์ธานี สาเหตุพลัดตกน้ำ) ไม่มีผู้ได้รับบาดเจ็บ ปัจจุบันสถานการณ์คลี่คลายแล้ว ๑๔ จังหวัด (ศรีสะเกษ ชัยภูมิ ระยอง จันทบุรี สมุทรสาคร สิงห์บุรี เพชรบุรี ประจวบคีรีขันธ์ พังงา กระบี่ สงขลา สตูล สมุทรสงคราม บุรีรัมย์) ยังคงมีน้ำท่วมขัง ๑๗ จังหวัด (อุบลราชธานี นครราชสีมา บุรีรัมย์ ปราจีนบุรี สระแก้ว ชลบุรี ฉะเชิงเทราสุราษฎร์ธานี ตรัง นครศรีธรรมราช อุทัยธานี ชัยนาท นครปฐม กาญจนบุรี สมุทรสงคราม สุพรรณบุรี ราชบุรี)

## ๑๓. การคาดหมายลักษณะอากาศ ๗ วันข้างหน้า (ระหว่างวันที่ ๒๓ - ๒๘ ตุลาคม ๒๕๖๓)

ในช่วงวันที่ ๒๓ - ๒๕ ต.ค. ๖๓ บริเวณความกดอากาศสูงหรือมวลอากาศเย็นกำลังค่อนข้างแรงประเทศจีนแผ่ลงมาปกคลุมภาคเหนือ ภาคตะวันออกเฉียงเหนือ และภาคกลาง ลักษณะเช่นนี้ทำให้บริเวณดังกล่าวอุณหภูมิจะลดลง ๒-๔ องศาเซลเซียส กับมีอากาศเย็นและมีลมแรง ในขณะที่ร่องมรสุมพาดผ่านภาคใต้ ประกอบกับมรสุมตะวันตกเฉียงใต้พัดปกคลุมทะเลอันดามัน ภาคใต้ และอ่าวไทย ลักษณะเช่นนี้ทำให้ภาคใต้ยังคงมีฝนฟ้าคะนอง ส่วนในช่วงวันที่ ๒๖-๒๘ ต.ค. ๖๓ บริเวณความกดอากาศสูงหรือมวลอากาศเย็นที่จากประเทศจีนจะแผ่ปกคลุมประเทศไทยตอนบนมีกำลังอ่อนลง ลักษณะเช่นนี้ทำให้บริเวณดังกล่าวยังคงมีอากาศเย็น โดยมีฝนเล็กน้อยบางแห่ง ส่วนร่องมรสุมยังคงพาดผ่านภาคใต้ ในขณะที่มรสุมตะวันตกเฉียงใต้ยังคงพัดปกคลุมทะเลอันดามัน ภาคใต้ และอ่าวไทยตอนล่าง ลักษณะเช่นนี้ทำให้ภาคใต้มีฝนตกหนักบางแห่ง

อนึ่ง พายุไต้ฝุ่น “โซเดล” (พายุระดับ ๕) บริเวณทะเลจีนใต้ตอนบน คาดว่าจะเคลื่อนเข้าบริเวณอ่าวตังเกี๋ยในช่วงวันที่ ๒๕-๒๖ ต.ค. ๖๓ และจะอ่อนกำลังลงเป็นพายุดีเปรสชันและหย่อมความกดอากาศต่ำอย่างรวดเร็วตามลำดับ

## ๑๔. ความช่วยเหลืออุทกภัยสะสมของกรมทรัพยากรน้ำ

ความช่วยเหลือในพื้นที่ประสบปัญหาอุทกภัย ตั้งแต่วันที่ ๑ สิงหาคม - ๒๑ ตุลาคม ๒๕๖๓

หน่วยงาน	จังหวัด	ปริมาณการ สูบน้ำ (ลบ.ม.)	ปริมาณ การ แจกจ่ายน้ำ สะอาด (ลิตร)	น้ำดื่มบรรจุ ขวด (ขวด)	ประโยชน์ที่ได้รับ		
					อุปโภค-บริโภค		พื้นที่เกษตร (ไร่)
					ครัวเรือน	ประชากร	
ภาค ๑	เชียงราย	๔๘๐	-	๑,๒๐๐	-	-	๓๓,๑๕๐
	ลำปาง	๑,๔๔๐	๔๘,๐๐๐	๕,๔๐๐	๑,๗๘๕	๒,๔๙๑	๕,๐๐๐
ภาค ๓	เลย	-	๑๒,๐๐๐	๔,๗๖๘	๙๘๒	๓,๗๙๑	๕๐๐
	อุดรธานี	๑๕๘,๔๐๐	-	๑,๐๐๐	๓,๑๓๕	๓๐,๑๓๒	-
	บึงกาฬ	๓๔,๐๐๐	-	-	-	-	-
ภาค ๕	ศรีสะเกษ	-	-	๓๖๐	-	-	-
	นครราชสีมา	๓๒๕,๔๐๐	-	-	๓๔๖	๘๔๑	-
ภาค ๗	ราชบุรี	๑,๔๗๐,๐๖๐	-	-	๑,๖๖๒	๔,๓๘๐	๔,๐๖๖
	เพชรบุรี	๑๐๓,๖๘๐	-	-	-	-	๑,๓๐๐
	สุพรรณบุรี	๑๗,๘๒๐	-	-	-	-	๒,๐๐๐
ภาค ๘	นครศรีธรรมราช	๓๐๖,๑๘๐	-	-	-	-	-
ภาค ๙	พิษณุโลก	๕,๗๖๐	-	-	-	๗๐๐	-
	น่าน	๒๖,๔๐๐	-	๒,๔๐๐	๖๒๐	๑,๘๖๐	๒,๕๐๐
	สุโขทัย	-	-	๓,๖๐๐	-	-	-
ภาค ๑๐	ชุมพร	๘๐๐	-	-	๓๕	๑๒๐	-
	ภูเก็ต	๘,๐๐๐	-	-	๙๘๐	๔,๒๒๕	-
	สุราษฎร์ธานี	๓,๒๐๐	-	-	๑,๒๐๐	๕,๐๕๐	-
ภาค ๑๑	อุบลราชธานี	-	๙๖,๐๐๐	๓๖๐	-	-	-
	๑๘ จังหวัด	๒,๔๖๑,๖๒๐	๑๕๖,๐๐๐	๑๙,๐๘๘	๑๐,๗๔๕	๕๓,๕๙๐	๔๘,๕๑๖

## ๑๕. ความช่วยเหลือสะสมของกรมทรัพยากรน้ำบาดาล ยอดสะสมวันที่ ๔ สิงหาคม - ๒๒ ตุลาคม ๒๕๖๓



## รายงานการให้ความช่วยเหลือสถานการณ์อุทกภัย



ศูนย์ช่วยเหลือประชาชนในสถานการณ์อุทกภัย ปี 2563

สรุปรายงาน : ณ วันที่ 22 ตุลาคม 2563

แจกจ่ายน้ำอุปโภคบริโภค ปัจจุบัน **4,500** ลิตร

สะสม **108,390** ลิตร



### น้ำอุปโภค

ปัจจุบัน **0** ลิตร  
สะสม **26,300** ลิตร



### น้ำบริโภค

ปัจจุบัน **4,500** ลิตร  
สะสม **82,090** ลิตร

ประชาชน ได้รับประโยชน์ ปัจจุบัน **1,125** คน  
สะสม **14,445** คน

ครัวเรือน ได้รับประโยชน์ ปัจจุบัน **281** ครัวเรือน  
สะสม **4,901** ครัวเรือน

### สถานที่ให้การช่วยเหลือปัจจุบัน



วันที่	สทบ.เขต	สถานที่	การให้ความช่วยเหลือ	ประชาชน ได้รับประโยชน์
21 ต.ค.63	5 (นครราชสีมา)	เทศบาลตำบลนครบุรีใต้ โรงพยาบาลส่งเสริมสุขภาพตำบล จับบ้านหรืองิ้วไม่เออประชาชน พื้นที่ อ.ปักธงชัย	แจกน้ำดื่ม ขนาด 5 ลิตร 400 แกลลอน คิดเป็นจำนวนรวม 2,000 ลิตร	จำนวน 500 คน 125 ครัวเรือน
22 ต.ค.63	5 (นครราชสีมา)	หมู่บ้านพะโค หมู่ 11	ขนาด 5 ลิตร 500 แกลลอน คิดเป็นจำนวนรวม 2,500 ลิตร	จำนวน 625 คน 156 ครัวเรือน



จัดทำโดย กลุ่มภูมิสารสนเทศ ศูนย์เทคโนโลยีสารสนเทศทรัพยากรน้ำบาดาล

**กระทรวงทรัพยากรธรรมชาติและสิ่งแวดล้อม**  
**วันที่ ๒๒ กันยายน ๒๕๖๓**

๑. กรม ทรัพยากรน้ำ สำนักงาน ทรัพยากรน้ำภาค ๕
๒. กิจกรรมที่ดำเนินการ ได้นำรถบรรทุกน้ำขนาด ๖,๐๐๐ ลิตร จำนวน ๑ คัน ขนส่งน้ำสะอาดสำหรับผลิตน้ำดื่มบรรจุขวด และนำไปใช้สำหรับโรงครัวพระราชทาน มูลนิธิเพื่อนพึ่ง (ภาฯ) ยามยาก สภากาชาดไทย เพื่อบรรเทาความเดือนร้อน ให้กับประชาชนในเขตพื้นที่เทศบาลเมืองเมืองปัก ตำบลเมืองปัก อำเภอปักธงชัย จังหวัดนครราชสีมา
๓. ประโยชน์ที่ได้รับ ๑๖ ชุมชน ๑,๒๐๐ ลิตร  
- ครุฑเรือน - คน





กระทรวงทรัพยากรธรรมชาติและสิ่งแวดล้อม  
วันที่ ๒๒ กันยายน ๒๕๖๓

๑. กรม ทรัพยากรน้ำ สำนักงาน ทรัพยากรน้ำภาค ๗
๒. กิจกรรมที่ดำเนินการ ลงพื้นที่ติดตั้งเครื่องสูบน้ำ ขนาด ๑๒ นิ้ว อัตราการสูบน้ำ ๑,๖๐๐ ลบ.ม./ชั่วโมง ช่วยเหลือพื้นที่น้ำท่วมขังชุมชน และพื้นที่การเกษตร ณ บ้านทุ่งคอก หมู่ที่ ๙ และหมู่ที่ ๑๐ ตำบลทุ่งคอก อำเภอสองพี่น้อง จังหวัดสุพรรณบุรี
๓. ประโยชน์ที่ได้รับ                   -                   ไร่                   -                   ลบ.ม.  
                  -                   ครัวเรือน                   -                   คน



จึงเรียนมาเพื่อโปรดทราบ

นายสมฤทธิ์ วิไลพรรณนา  
รองอธิบดีกรมทรัพยากรน้ำ  
ประธานคณะกรรมการศูนย์ปฏิบัติการ  
ทรัพยากรธรรมชาติและสิ่งแวดล้อม  
(ด้านทรัพยากรน้ำ)