



## รายงานการเฝ้าระวังติดตามสถานการณ์น้ำและความช่วยเหลือ ศูนย์ปฏิบัติการทรัพยากรธรรมชาติและสิ่งแวดล้อม (ด้านทรัพยากรน้ำ) กระทรวงทรัพยากรธรรมชาติและสิ่งแวดล้อม

### ศูนย์ป้องกันวิกฤติน้ำ กรมทรัพยากรน้ำ

โทรศัพท์ ๐ ๒๒๗๑ ๖๐๐๐ ต่อ ๖๔๔๕ โทรสาร ๐ ๒๒๗๘ ๖๖๒๙ www.dwr.go.th IDLine: mekhalawoc Email: mekhala@dwr.mail.go.th

### ศูนย์เทคโนโลยีสารสนเทศทรัพยากรน้ำบาดาล กรมทรัพยากรน้ำบาดาล

โทรศัพท์ ๐ ๒๖๖๖ ๗๐๙๐ โทรสาร ๐ ๒๖๖๖ ๗๑๐๐ www.dgr.go.th Email: itcenter@dgr.mail.go.th

### สำนักงานนโยบายและแผนทรัพยากรธรรมชาติและสิ่งแวดล้อม

โทรศัพท์ ๐ ๒๒๖๕๖๕๐๐ www.onep.go.th Email: webmaster@onep.go.th

รายงานฉบับที่ ๔๕๒/๒๕๖๓

เวลา ๐๘.๐๐ น.

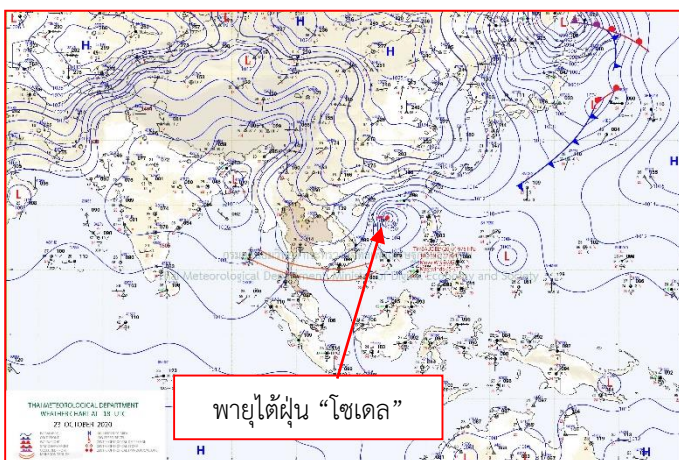
วันที่ ๒๔ ตุลาคม ๒๕๖๓

เรียนรมว.ทส. เลขาธิการ รมว.ทส. ที่ปรึกษา รมว.ทส. ปกท.ทส. รอง ปกท.ทส. อทน. อทบ. และหน่วยงานที่เกี่ยวข้อง

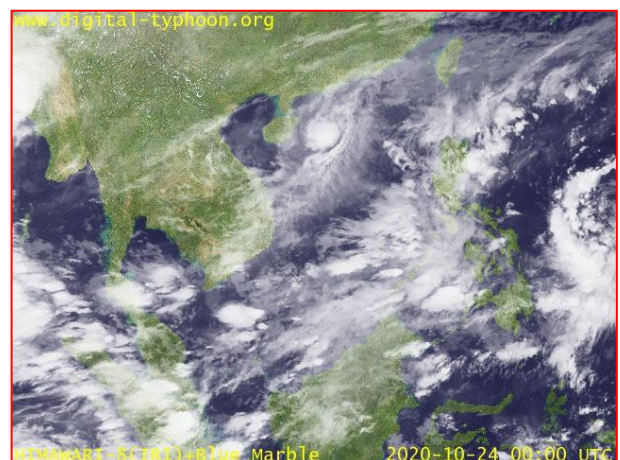
#### ๑. สถานะอากาศ เวลา ๐๖.๐๐ น. (กรมอุตุนิยมวิทยา)

พยากรณ์อากาศ ๒๔ ชั่วโมงข้างหน้า บริเวณความกดอากาศสูงจากประเทศจีนแผ่ลงมาปกคลุมภาคกลางและภาคตะวันออกเฉียงเหนือ ทำให้ประเทศไทยตอนบนอุณหภูมิมีลดลง ๑-๓ องศาเซลเซียส กับมีลมแรง โดยมีฝนบางแห่ง ในบริเวณภาคเหนือ สำหรับร่องมรสุมพาดผ่านภาคใต้ตอนกลาง ประกอบกับมรสุมตะวันตกเฉียงใต้กำลังปานกลางพัดปกคลุมทะเลอันดามัน ภาคใต้และอ่าวไทยตอนล่าง ทำให้ภาคใต้มีฝนตกหนักบางแห่ง สำหรับคลื่นลมบริเวณทะเลอันดามันตอนบนและอ่าวไทยตอนบนมีคลื่นสูง ๑-๒ เมตร

อนึ่ง พายุไต้ฝุ่น "โซเดล" (พายุระดับ ๕) บริเวณทะเลจีนใต้ตอนกลาง มีแนวโน้มเคลื่อนเข้าใกล้ชายฝั่งประเทศเวียดนามตอนบนในช่วงวันที่ ๒๕-๒๖ ต.ค.๖๓ และจะอ่อนกำลังลงอย่างรวดเร็ว ส่งผลให้ด้านตะวันออกและตอนล่างของภาคตะวันออกเฉียงเหนือมีฝนบางแห่งกับมีลมแรง

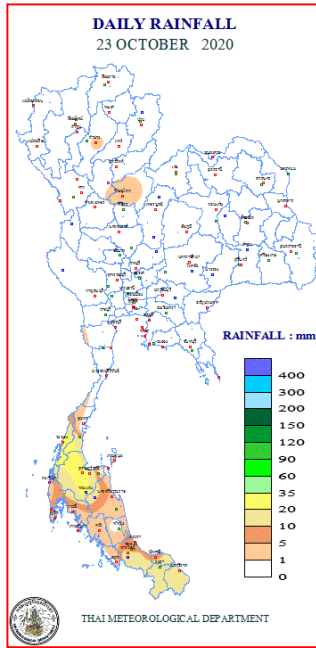


แผนที่อากาศ วันที่ ๒๔ ต.ค. ๒๕๖๓ เวลา ๐๑.๐๐ น.



ภาพถ่ายดาวเทียม วันที่ ๒๔ ต.ค. ๒๕๖๓ เวลา ๐๗.๐๐ น.

## ๒. ปริมาณฝนสะสม ณ เวลา ๐๗.๐๐น.(เมื่อวาน) - ๐๗.๐๐ น. (วันนี้) (กรมอุตุนิยมวิทยา)



จุดตรวจวัด	ปริมาณฝน (มม.)
จ.ระนอง	๓๗.๕
จ.สุราษฎร์ธานี (พระแสง สอท.)	๒๔.๒
จ.ยะลา (สภช.)	๑๗.๐
จ.สงขลา (อ.สะเดา)	๑๕.๘
จ.นราธิวาส	๑๕.๐
จ.นครศรีธรรมราช (อ.ฉวาง)	๑๑.๓
จ.ปัตตานี	๖.๔
จ.ภูเก็ต (ศูนย์ฯ)	๕.๘

## ๓. ปริมาณฝนสะสมของพื้นที่ลาดเชิงเขา ๑๒ ชม. ที่ผ่านมา (กรมทรัพยากรน้ำ)

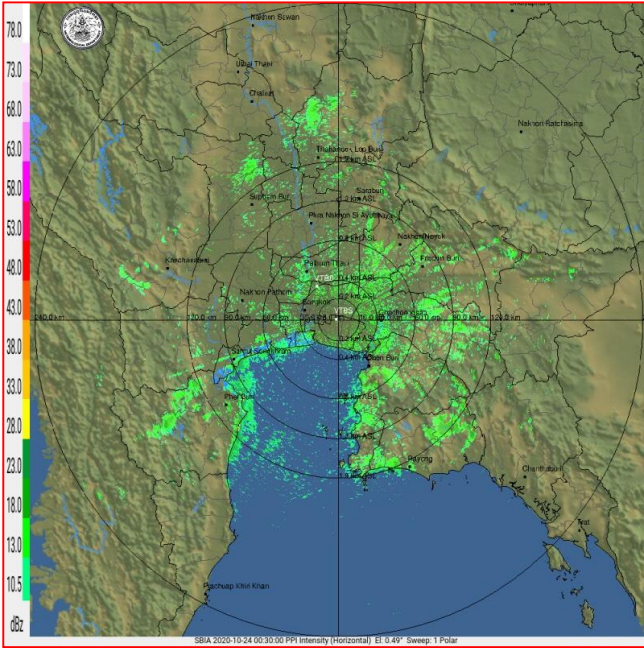
จุดตรวจวัด	ระดับการเตือน	ปริมาณฝน (มม./๑๒ ชม.)
บ้านผืน ต.นบพิตำ อ.กิ่งนบพิตำ จ.นครศรีธรรมราช	-	๑๙.๕
บ้านขุนแปะ ต.บ้านแปะ อ.จอมทอง จ.เชียงใหม่	-	๑๑.๕
บ้านสวนปราง ต.คลองสระ อ.กาญจนดิษฐ์ จ.สุราษฎร์ธานี	-	๑๐.๐
บ้านน้ำร้อน ต.สีซัด อ.สิชล จ.นครศรีธรรมราช	-	๘.๕
บ้านพญาองค์ ต.ศรีถ้อย อ.แม่สรวย จ.เชียงราย	-	๗.๕
บ้านขุนปวย ต.แม่วิน อ.แม่วาง จ.เชียงใหม่	-	๗.๐
บ้านขุนกลาง ต.บ้านหลวง อ.จอมทอง จ.เชียงใหม่	-	๔.๕
บ้านลำเลียง ต.ลำเลียง อ.กระบุรี จ.ระนอง	-	๔.๕
บ้านลำโชค ต.บ้านแก่ง อ.ศรีสัชนาลัย จ.สุโขทัย	-	๔.๕
บ้านพุดอน ต.บ้านไร่ อ.บ้านไร่ จ.อุทัยธานี	-	๔.๕
บ้านนบ ต.กรูชิง อ.นบพิตำ จ.นครศรีธรรมราช	-	๔.๕
บ้านเขาเหล็ก ต.ทุ่งปรัง อ.สิชล จ.นครศรีธรรมราช	-	๔.๐
บ้านอุมดาเหนือ ต.แม่คะตวน อ.สบเมย จ.แม่ฮ่องสอน	-	๔.๐

## ๔. ค่าความชื้นในดิน (กรมทรัพยากรน้ำ/คณะกรรมการแม่น้ำโขง)

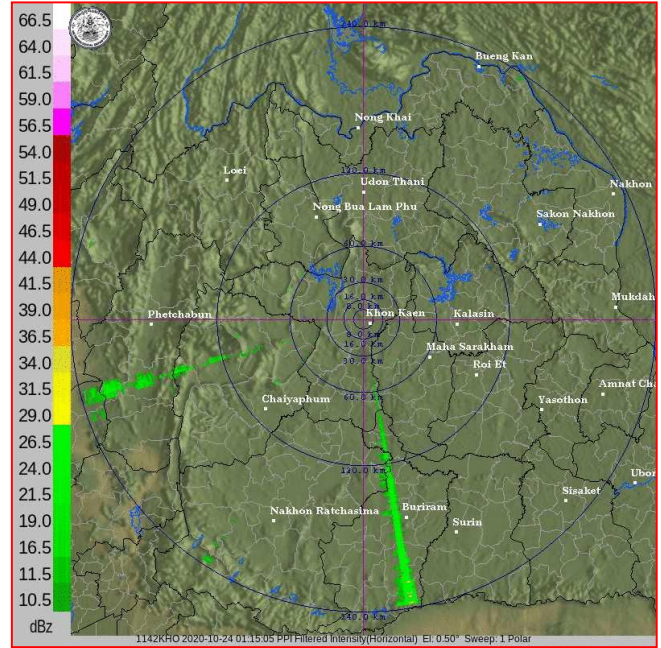
ภูมิภาค	ความชื้นในดิน [-] ๑ ต.ค. ๖๓	ความชื้นในดิน [-] ๒๐ ต.ค. ๖๓	แนวโน้ม
เหนือ	๔๐-๖๐	๒๐-๔๐	ลดลง
กลาง	๖๐-๘๐	๖๐-๘๐	ทรงตัว
ตะวันออกเฉียงเหนือ	๔๐-๖๐	๖๐-๘๐	เพิ่มขึ้น
ตะวันออก	๖๐-๘๐	๖๐-๘๐	ทรงตัว
ตะวันตก	๖๐-๘๐	๖๐-๘๐	ทรงตัว
ใต้	๖๐-๘๐	๖๐-๘๐	ทรงตัว

หมายเหตุ : ความชื้นในดิน ๐ หมายถึง ดินที่แห้งสนิท และ ๑๐๐ หมายถึง ดินที่อิ่มน้ำ

๕. เรดาร์ตรวจอากาศ ณ วันที่ ๒๔ ตุลาคม ๒๕๖๓ (กรมอุตุนิยมวิทยา)



สถานีสุวรรณภูมิ เวลา ๐๗.๓๐ น.



สถานีขอนแก่น เวลา ๐๘.๑๕ น.

จากเรดาร์ตรวจอากาศจะพบว่ามีกลุ่มเมฆฝนบริเวณภาคกลาง ตะวันออก และภาคตะวันออกเฉียงเหนือของประเทศไทย

๖. สถานการณ์น้ำในแหล่งเก็บกักน้ำ ณ วันที่ ๒๓ ตุลาคม ๒๕๖๓ (กรมชลประทาน กรมทรัพยากรน้ำ และสททช.)

๖.๑ สถาน้ำในอ่างเก็บน้ำขนาดใหญ่ปริมาตรน้ำในอ่างฯ ๔๒,๓๗๘ ล้าน ลบ.ม.คิดเป็นร้อยละ ๖๐ (ปริมาตรน้ำใช้การได้ ๑๘,๘๓๕ ล้าน ลบ.ม. คิดเป็นร้อยละ ๔๐) ปริมาตรน้ำในอ่างฯ เทียบกับปี ๒๕๖๒ (๔๗,๖๘๔ ล้าน ลบ.ม. คิดเป็นร้อยละ ๖๗) น้อยกว่าปี ๒๕๖๒ จำนวน ๕,๓๐๖ ล้าน ลบ.ม. ปริมาณน้ำไหลลงอ่างฯ จำนวน ๑๗๗.๘๖ ล้าน ลบ.ม. ปริมาณน้ำระบาย จำนวน ๓๖.๘๖ ล้าน ลบ.ม. สามารถรับน้ำได้อีก ๒๘,๕๔๘ ล้าน ลบ.ม.

อ่างเก็บน้ำ	ปริมาตรน้ำในอ่าง		ปริมาตรน้ำใช้การได้		ปริมาตรน้ำไหลลงอ่าง		ปริมาตรน้ำระบาย		ปริมาตรน้ำรับได้อีก (ล้าน ม. <sup>๓</sup> ) (ความจุที่ รนส.- ปริมาตรน้ำ ปัจจุบัน)
	ปริมาตร (ล้าน ม. <sup>๓</sup> )	% น้ำเก็บ กัก	ปริมาตร (ล้าน ม. <sup>๓</sup> )	% น้ำใช้ การ	วันนี้ (ล้าน ม. <sup>๓</sup> )	เมื่อวาน (ล้าน ม. <sup>๓</sup> )	วันนี้ (ล้าน ม. <sup>๓</sup> )	เมื่อวาน (ล้าน ม. <sup>๓</sup> )	
๑.ภูมิพล	๕,๓๘๒	๔๐	๑,๕๘๒	๑๖	๑๙.๒๗	๑๙.๑๒	๑.๐๐	๑.๐๐	๘,๐๘๐
๒.สิริกิติ์	๕,๘๑๕	๖๑	๒,๙๖๕	๔๕	๙.๗๐	๑๑.๗๑	๔.๙๗	๔.๙๓	๔,๖๙๓
๓.จุฬารามณ์	๑๕๔	๙๔	๑๑๗	๙๒	๑.๗๐	๒.๕๔	๑.๐๔	๑.๐๔	๒๗
๔.อุบลรัตน์	๑,๒๔๔	๕๑	๖๖๓	๓๖	๒๔.๕๕	๑๙.๒๓	๐.๓๐	๐.๓๐	๓,๓๙๖
๕.ลำปาว	๙๓๓	๔๗	๘๓๓	๔๔	๓.๗๖	๑.๗๙	๑.๒๐	๑.๒๐	๑,๕๑๗
๖.สิรินธร	๑,๗๐๗	๘๗	๘๗๖	๗๗	๘.๒๕	๑๓.๕๔	๑๐.๐๐	๑๐.๐๐	๒๕๙
๗.ป่าสักชลสิทธิ์	๖๔๑	๖๗	๖๓๘	๖๗	๑๐.๐๗	๘.๖๙	๐.๔๔	๐.๐๐	๓๑๙
๘.ศรีนครินทร์	๑๓,๐๓๓	๗๓	๒,๗๖๘	๓๗	๒๙.๕๙	๓๘.๓๔	๐.๙๕	๑.๐๓	๕,๗๓๗
๙.วชิราลงกรณ์	๔,๗๔๒	๕๔	๑,๗๓๐	๓๐	๑๗.๖๙	๑๕.๐๐	๐.๙๘	๐.๙๙	๖,๒๕๘
๑๐.ขุนด่านปราการชล	๒๒๔	๑๐๐	๒๑๙	๑๐๐	๐.๗๔	๐.๙๔	๐.๐๕	๐.๐๕	๑
๑๑.รัชชประภา	๓,๕๒๒	๖๒	๒,๑๗๐	๕๑	๑๑.๒๖	๑๕.๘๙	๒.๗๙	๒.๐๖	๒,๖๒๒
๑๒.บางหลวง	๘๔๐	๕๘	๕๖๔	๔๘	๖.๕๔	๖.๕๕	๖.๐๓	๖.๐๔	๗๕๐

๖.๒ อ่างเก็บน้ำขนาดกลาง ๔๑๒ แห่ง มีปริมาณน้ำ ๓,๙๘๘ ล้าน ลบ.ม. (๗๘%) ปริมาณน้ำใช้การ ๓,๖๐๑ ล้าน ลบ.ม. (๗๖%)

๖.๓ แหล่งน้ำธรรมชาติขนาดใหญ่ ๖ แห่ง มีปริมาณน้ำรวม ๒๙๙.๐๐ ล้าน ลบ.ม. (๕๔%)

๖.๔ แหล่งน้ำในพื้นที่นอกเขตชลประทาน ๑๐๒,๐๙๙ แห่ง มีปริมาณน้ำรวม ๖,๔๔๐ ล้าน ลบ.ม.

๖.๕ อ่างเก็บน้ำขนาดกลางนอกเขตชลประทาน ๖๕ แห่ง ภายใต้การดูแลของกรมทรัพยากรน้ำ ปริมาณน้ำปัจจุบัน ๑๖๐.๖๖ ล้าน ลบ.ม.

๗. สถานการณ์น้ำในประเทศ ณ วันที่ ๒๑ - ๒๔ ตุลาคม ๒๕๖๓ (กรมชลประทาน)

สถานี	แม่น้ำ	อำเภอ	จังหวัด	ระดับ ตลิ่ง (ม.รทก.)	ระดับน้ำ (ม.รทก.)				แนวโน้ม	เปรียบเทียบ ระดับตลิ่ง
					พุธ	พฤหัสบดี	ศุกร์	เสาร์		
					๒๑ ต.ค.	๒๒ ต.ค.	๒๓ ต.ค.	๒๔ ต.ค.		
P.๑	ปิง	เมือง	เชียงใหม่	๓.๗๐	๑.๓๘	๑.๔๕	๑.๓๕	๑.๓๖	เพิ่มขึ้น	-๒.๓๔
W.๑C	วัง	เมือง	ลำปาง	๕.๒๐	๐.๓๕	๐.๓๒	-๐.๔๒	๐.๒๙	เพิ่มขึ้น	-๔.๙๑
Y.๑๖	ยม	บางระกำ	พิษณุโลก	๗.๓๐	๔.๙๒	๔.๘๐	๔.๖๙	๔.๖๒	ลดลง	-๒.๖๘
N.๗A	น่าน	เมือง	พิจิตร	๙.๘๗	๒.๐๓	๒.๐๙	๑.๘๔	๑.๘๒	ลดลง	-๘.๐๕
C.๒	เจ้าพระยา	เมือง	นครสวรรค์	๒๖.๒๐	๑๙.๔๐	๑๙.๔๙	๑๙.๔๕	๑๙.๒๔	ลดลง	-๖.๙๖
C.๑๓	เจ้าพระยา	สรรพยา	ชัยนาท	๑๖.๓๔	๑๐.๓๗	๑๐.๔๒	๑๐.๓๑	๙.๘๕	ลดลง	-๖.๔๙
M.๖A	มูล	สตึก	บุรีรัมย์	๖.๐๐	๕.๘๑	๕.๘๒	๕.๘๓	๕.๘๔	เพิ่มขึ้น	-๐.๑๖
M.๗	มูล	เมือง	อุบลราชธานี	๗.๐๐	๕.๗๔	๕.๖๗	๕.๖๗	๕.๖๘	เพิ่มขึ้น	-๑.๓๒
M.๑๙๑	ลำตะคอง	เมือง	นครราชสีมา	๓.๐๐	๓.๔๙	๓.๓๘	๓.๒๓	๓.๐๗	ลดลง	๐.๐๗
M.๖๙	ลำเซบก	โครงการพิเศษ	อุบลราชธานี	๗.๓๐	๕.๗๐	๕.๓๕	๕.๐๘	๔.๙๖	ลดลง	-๒.๓๔
X.๖๔	คลองท่าแซะ	ท่าแซะ	ชุมพร	๑๗.๑๓	๙.๑๑	๙.๙๓	๙.๙๖	๙.๘๐	ลดลง	-๗.๓๓
X.๑๔๙	คลองกลาย	นบพิตำ	นครศรีธรรมราช	๓๓.๙๖	๒๘.๔๐	๒๘.๓๙	๒๘.๓๘	๒๘.๔๒	เพิ่มขึ้น	-๕.๕๔
X.๒๗๔	แม่น้ำโก-ลก	แว้ง	นราธิวาส	๒๔.๑๘	๒๐.๐๐	๑๘.๙๐	๑๙.๕๓	๒๐.๐๖	เพิ่มขึ้น	-๔.๑๒
X.๓๗A	แม่น้ำตาปี	พระแสง	สุราษฎร์ธานี	๑๑.๗๐	๑๐.๖๓	๑๐.๕๔	๑๐.๔๑	๑๐.๒๖	ลดลง	-๑.๔๔

\*\*\* ยังไม่ได้รับรายงาน

๘. สถานการณ์น้ำในพื้นที่ลุ่มน้ำโขง ณ วันที่ ๒๔ ตุลาคม ๒๕๖๓ (คณะกรรมการจัดการแม่น้ำโขง)

สถานี	ระดับ อ้างอิง (ม.รทก.)	ระดับ ตลิ่ง (ม.)	ระดับน้ำ (ม.)					เปรียบเทียบ ระดับตลิ่ง (ม.)	ผลต่างของระดับน้ำ (ม.)		แนว โน้ม
			๒๐ ต.ค.	๒๑ ต.ค.	๒๒ ต.ค.	๒๓ ต.ค.	๒๔ ต.ค.		๓ วัน ย้อนหลัง	๕ วัน ย้อนหลัง	
อ.เชียงแสน จ.เชียงราย	๓๕๗.๑๐๐	๑๒.๘๐	๒.๕๐	๒.๖๓	๒.๗๑	๒.๘๑	๒.๗๐	-๑๐.๑	-๐.๐๑	๐.๒๐	ลดลง
อ.เชียงคาน จ.เลย	๑๕๔.๑๑๘	๑๖.๐๐	๕.๗๘	๕.๙๖	๖.๐๐	๕.๙๘	๕.๙๒	-๑๐.๐๘	-๐.๐๘	๐.๑๔	ลดลง
อ.เมือง จ.หนองคาย	๑๕๓.๖๔๘	๑๒.๒๐	๓.๓๘	๓.๐๕	๒.๙๙	๓.๐๓	๓.๐๓	-๙.๑๗	๐.๐๔	-๐.๓๕	ทรงตัว
อ.เมือง จ.นครพนม	๑๓๒.๖๘๐	๑๒.๐๐	๓.๕๙	๓.๕๘	๓.๕๒	๓.๓๖	๓.๑๗	-๘.๘๓	-๐.๓๕	-๐.๔๒	ลดลง
อ.เมือง จ.มุกดาหาร	๑๒๔.๒๑๙	๑๒.๕๐	๔.๖๐	๔.๖๒	๔.๕๘	๔.๕๐	๔.๓๑	-๘.๑๙	-๐.๒๗	-๐.๒๙	ลดลง
อ.โขงเจียม จ.อุบลราชธานี	๘๙.๐๓๐	๑๔.๕๐	๙.๕๙	๙.๔๐	๙.๓๕	๙.๓๑	๙.๑๙	-๕.๓๑	-๐.๑๖	-๐.๔๐	ลดลง

\*\*\* ไม่มีสถานการณ์

๙. สถานการณ์เตือนภัย Early Warning ณ วันที่ ๒๔ ตุลาคม ๒๕๖๓ (กรมทรัพยากรน้ำ)

[เวลา ๑๕.๐๐ น. (เมื่อวาน) - ๐๘.๐๐ น. (วันนี้)]

การแจ้งเตือน	สถานี	การแจ้งเตือน
เตือนสีแดง (อพยพ)	-	-
เตือนสีเหลือง (เตือนภัย)	-	-
เตือนสีเขียว (เฝ้าระวัง)	-	-

\*\*\*ไม่มีสถานการณ์

### ๑๐. พื้นที่ติดตามและเฝ้าระวังสถานการณ์ธรณีพิบัติภัย ณ วันที่ ๒๓ ตุลาคม ๒๕๖๓ (กรมทรัพยากรธรณี)

เนื่องจากในพื้นที่เสี่ยงดินถล่มมีฝนตกต่อเนื่องบริเวณภาคใต้ภาคตะวันออกเฉียงเหนือ ศูนย์ปฏิบัติการธรณีพิบัติภัย จึงได้ทำการเฝ้าระวังและติดตามสถานการณ์พิบัติภัยดินถล่มและน้ำป่าไหลหลากเป็นพิเศษ และ จะทำการแจ้งอาสาสมัครเครือข่ายในพื้นที่เสี่ยงภัยต่อไป

### ๑๑. เหตุการณ์วิกฤตน้ำปัจจุบัน ณ วันที่ ๒๔ ตุลาคม ๒๕๖๓ [เวลา ๑๕.๐๐ น. (เมื่อวาน) - ๐๘.๐๐ น. (วันนี้)]

ไม่มีสถานการณ์

### ๑๒. สถานการณ์ภาวะน้ำท่วม และสถานการณ์ฝนแล้ง/ฝนทิ้งช่วง ณ วันที่ ๒๔ ตุลาคม ๒๕๖๓ (ปก.)

#### สถานการณ์สาธารณภัย

จากอิทธิพลพายุระดับ ๒ (ดีเปรสชัน) กอปรกับมรสุมตะวันตกเฉียงใต้ที่พัดปกคลุมทะเลอันดามัน ภาคใต้และอ่าวไทย ทำให้ประเทศไทยมีฝนตกหนักถึงหนักมากบางแห่ง ส่งผลทำให้เกิดสถานการณ์น้ำท่วมฉับพลันน้ำไหลหลาก ดินสไลด์และวาตภัย ตั้งแต่วันที่ ๗ ตุลาคม ๒๕๖๓ - ปัจจุบัน จำนวน ๓๓ จังหวัด (อุบลราชธานี นครราชสีมา ชัยภูมิ ศรีสะเกษ บุรีรัมย์ สุรินทร์ ปราจีนบุรี สระแก้ว ฉะเชิงเทรา จันทบุรี ชลบุรี ระยอง อุทัยธานี สมุทรสงคราม สมุทรสาคร สุพรรณบุรี กาญจนบุรี ชัยนาท สิงห์บุรี ราชบุรี นครปฐม ปทุมธานี เพชรบุรี ประจวบคีรีขันธ์ ชุมพร นครศรีธรรมราช สุราษฎร์ธานี พังงา กระบี่ ภูเก็ต ตรัง สตูล สงขลา) ๑๒๘ อำเภอ ๔๕๒ ตำบล ๑,๘๘๑ หมู่บ้าน ประชาชนได้รับผลกระทบ ๖๓,๙๒๘ครัวเรือน มีผู้เสียชีวิต ๓ ราย (จ.จันทบุรี สาเหตุน้ำพัดพา จ.ตรัง สาเหตุน้ำพัดพา จ.สุราษฎร์ธานี สาเหตุพลัดตกน้ำ) บาดเจ็บ ๓ ราย (จ.สิงห์บุรี สาเหตุเสาไฟฟ้าล้มทับ)

น้ำท่วมฉับพลัน และน้ำไหลหลาก มีพื้นที่ได้รับผลกระทบ ๓๑ จังหวัด (อุบลราชธานี นครราชสีมา ชัยภูมิ ศรีสะเกษ บุรีรัมย์ สุรินทร์ ปราจีนบุรี สระแก้ว ชัยนาท สิงห์บุรี ฉะเชิงเทรา จันทบุรี ชลบุรี ระยอง อุทัยธานี สมุทรสงคราม สมุทรสาคร สุพรรณบุรี กาญจนบุรี ราชบุรี นครปฐม เพชรบุรี ประจวบคีรีขันธ์ สุราษฎร์ธานี นครศรีธรรมราช พังงา กระบี่ ตรัง สตูล สงขลา) ๑๑๗ อำเภอ ๔๓๗ ตำบล ๑,๘๖๗ หมู่บ้าน ประชาชนได้รับผลกระทบ ๖๓,๘๖๙ ครัวเรือน มีผู้เสียชีวิต ๓ ราย (จ.จันทบุรีสาเหตุน้ำพัดพา จ.ตรัง สาเหตุน้ำพัดพา จ.สุราษฎร์ธานี สาเหตุพลัดตกน้ำ) ไม่มีผู้ได้รับบาดเจ็บ ปัจจุบันสถานการณ์คลี่คลายแล้ว ๑๔ จังหวัด (ศรีสะเกษ ชัยภูมิ ระยอง จันทบุรี สมุทรสาคร สิงห์บุรี เพชรบุรี ประจวบคีรีขันธ์ พังงา กระบี่ สงขลา สตูล สมุทรสงคราม บุรีรัมย์) ยังคงมีน้ำท่วมขัง ๑๗ จังหวัด (อุบลราชธานี นครราชสีมา บุรีรัมย์ ปราจีนบุรี สระแก้ว ชลบุรี ฉะเชิงเทราสุราษฎร์ธานี ตรัง นครศรีธรรมราช อุทัยธานี ชัยนาท นครปฐม กาญจนบุรี สมุทรสงคราม สุพรรณบุรี ราชบุรี)

### ๑๓. การคาดหมายลักษณะอากาศ ๗ วันข้างหน้า (ระหว่างวันที่ ๒๔ - ๒๙ ตุลาคม ๒๕๖๓)

ในช่วงวันที่ ๒๔ - ๒๙ ต.ค. ๖๓ บริเวณความกดอากาศสูงหรือมวลอากาศเย็นกำลังค่อนข้างแรงประเทศจีนแผ่ลงมาปกคลุมภาคเหนือ ภาคตะวันออกเฉียงเหนือ และภาคกลาง ในขณะที่พายุไต้ฝุ่น “โซเดล” (พายุระดับ ๕) บริเวณทะเลจีนใต้ตอนกลาง คาดว่าจะเคลื่อนเข้าบริเวณอ่าวตังเกี๋ยในช่วงวันที่ ๒๕-๒๖ ต.ค. ๖๓ ลักษณะเช่นนี้ทำให้บริเวณดังกล่าวมีอุณหภูมิจะลดลง ๒-๔ องศาเซลเซียส กับมีอากาศเย็นและมีลมแรง โดยในช่วงวันที่ ๒๕-๒๙ ต.ค. ๖๓ จะมีฝนบางแห่ง ในภาคเหนือรวมทั้งทางด้านตะวันออกและตอนล่างของภาคตะวันออกเฉียงเหนือ

สำหรับร่องมรสุมจะพาดผ่านภาคใต้ตอนกลาง ประกอบกับมรสุมตะวันตกเฉียงใต้พัดปกคลุมทะเลอันดามัน ภาคใต้และอ่าวไทยตอนล่าง ทำให้ภาคใต้ยังคงมีฝนฟ้าคะนองเกิดขึ้น และมีฝนตกหนักบางแห่ง ตลอดช่วง

## ๑๔. ความช่วยเหลืออุทกภัยสะสมของกรมทรัพยากรน้ำ

ความช่วยเหลือในพื้นที่ประสบปัญหาอุทกภัย ตั้งแต่วันที่ ๑ สิงหาคม - ๒๒ ตุลาคม ๒๕๖๓

หน่วยงาน	จังหวัด	ปริมาณการ สูบน้ำ (ลบ.ม.)	ปริมาณ การ แจกจ่ายน้ำ สะอาด (ลิตร)	น้ำดื่มบรรจุ ขวด (ขวด)	ประโยชน์ที่ได้รับ		
					อุปโภค-บริโภค		พื้นที่เกษตร (ไร่)
					ครัวเรือน	ประชากร	
ภาค ๑	เชียงราย	๔๘๐	-	๑,๒๐๐	-	-	๓๓,๑๕๐
	ลำปาง	๑,๔๔๐	๔๘,๐๐๐	๕,๔๐๐	๑,๗๘๕	๒,๔๙๑	๕,๐๐๐
ภาค ๓	เลย	-	๑๒,๐๐๐	๔,๗๖๘	๙๘๒	๓,๗๙๑	๕๐๐
	อุดรธานี	๑๕๘,๔๐๐	-	๑,๐๐๐	๓,๑๓๕	๓๐,๑๓๒	-
	บึงกาฬ	๓๔,๐๐๐	-	-	-	-	-
ภาค ๕	ศรีสะเกษ	-	-	๓๖๐	-	-	-
	นครราชสีมา	๔๒๘,๖๐๐	-	๔,๔๐๐	๓๔๖	๘๔๑	-
ภาค ๗	ราชบุรี	๑,๕๑๙,๓๒๐	-	-	๑,๖๖๒	๔,๓๘๐	๔,๔๖๖
	เพชรบุรี	๑๐๓,๖๘๐	-	-	-	-	๑,๓๐๐
	สุพรรณบุรี	๕๖,๗๐๐	-	-	-	-	๒,๐๐๐
ภาค ๘	นครศรีธรรมราช	๓๐๖,๑๘๐	-	-	-	-	-
ภาค ๙	พิษณุโลก	๕,๗๖๐	-	-	-	๗๐๐	-
	น่าน	๒๖,๔๐๐	-	๒,๔๐๐	๖๒๐	๑,๘๖๐	๒,๕๐๐
	สุโขทัย	-	-	๓,๖๐๐	-	-	-
ภาค ๑๐	ชุมพร	๘๐๐	-	-	๓๕	๑๒๐	-
	ภูเก็ต	๘,๐๐๐	-	-	๙๘๐	๔,๒๒๕	-
	สุราษฎร์ธานี	๓,๒๐๐	-	-	๑,๒๐๐	๕,๐๕๐	-
ภาค ๑๑	อุบลราชธานี	-	๙๖,๐๐๐	๓๖๐	-	-	-
	๑๘ จังหวัด	๒,๖๕๒,๙๖๐	๑๕๖,๐๐๐	๒๓,๔๘๘	๑๐,๗๔๕	๕๓,๕๙๐	๔๘,๙๑๖

## ๑๕. ความช่วยเหลือสะสมของกรมทรัพยากรน้ำบาดาล ยอดสะสมวันที่ ๔ สิงหาคม - ๒๒ ตุลาคม ๒๕๖๓



# รายงานการให้ความช่วยเหลือสถานการณ์อุทกภัย

ศูนย์ช่วยเหลือประชาชนในสถานการณ์อุทกภัย ปี 2563



สรุปรายงาน : ณ วันที่ 22 ตุลาคม 2563

แจกจ่ายน้ำอุปโภคบริโภค ปัจจุบัน **4,500** ลิตร  
สะสม **108,390** ลิตร



## น้ำอุปโภค

ปัจจุบัน 0 ลิตร  
สะสม 26,300 ลิตร



## น้ำบริโภค

ปัจจุบัน 4,500 ลิตร  
สะสม 82,090 ลิตร

ประชาชน ได้รับประโยชน์ ปัจจุบัน 1,125 คน  
สะสม 14,445 คน

ครัวเรือน ได้รับประโยชน์ ปัจจุบัน 281 ครัวเรือน  
สะสม 4,901 ครัวเรือน

## สถานที่ให้การช่วยเหลือปัจจุบัน



วันที่	สทบ.เขต	สถานที่	การให้ความช่วยเหลือ	ประชาชน ได้รับประโยชน์
21 ต.ค.63	5 (นครราชสีมา)	เทศบาลตำบลนครบุรีใต้ โรงพยาบาลส่งเสริมสุขภาพตำบล จับบ้านหรืองิ้วไม่เออประชาชน พื้นที่ อ.ปักธงชัย	แจกน้ำดื่ม ขนาด 5 ลิตร 400 แกดลอน คิดเป็นจำนวนรวม 2,000 ลิตร	จำนวน 500 คน 125 ครัวเรือน
22 ต.ค.63	5 (นครราชสีมา)	หมู่บ้านพะโค หมู่ 11	ขนาด 5 ลิตร 500 แกดลอน คิดเป็นจำนวนรวม 2,500 ลิตร	จำนวน 625 คน 156 ครัวเรือน



จัดทำโดย กลุ่มภูมิสารสนเทศ ศูนย์เทคโนโลยีสารสนเทศทรัพยากรน้ำบาดาล

**กระทรวงทรัพยากรธรรมชาติและสิ่งแวดล้อม**  
**วันที่ ๒๓ กันยายน ๒๕๖๓**

๑. กรม ทรัพยากรน้ำ สำนักงาน ทรัพยากรน้ำภาค ๑๑
๒. กิจกรรมที่ดำเนินการ ร่วมกับสำนักงานทรัพยากรธรรมชาติและสิ่งแวดล้อม สำนักงานทรัพยากรน้ำบาดาล เขต ๑๑  
แจกจ่ายน้ำดื่ม จำนวน ๔๘๐ ขวด ให้แก่ผู้ประสบภัยน้ำท่วม ชุมชนวังแดง ชุมชนบูรพา ๒ ณ ศูนย์พักพิงชั่วคราว  
สวนสาธารณะห้วยม่วง อำเภอเมือง จังหวัดอุบลราชธานี
๓. ประโยชน์ที่ได้รับ \_\_\_\_\_ - \_\_\_\_\_ ชุมชน \_\_\_\_\_ - \_\_\_\_\_ ลิตร  
\_\_\_\_\_ ๑๓ \_\_\_\_\_ คริวเรือน \_\_\_\_\_ ๕๒ \_\_\_\_\_ คน





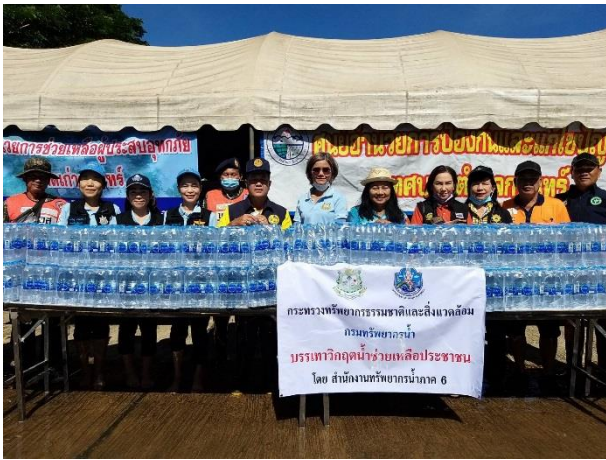
กระทรวงทรัพยากรธรรมชาติและสิ่งแวดล้อม  
วันที่ ๒๓ กันยายน ๒๕๖๓

๔. กรม ทรัพยากรน้ำ สำนักงาน ทรัพยากรน้ำภาค ๖
๕. กิจกรรมที่ดำเนินการ ร่วมกับสำนักงานเทศบาลตำบลท่าถ่าน ติดตั้งเครื่องสูบน้ำขนาด ๓ นิ้ว จำนวน ๓ เครื่อง สูบทอยน้ำเพื่อบรรเทาความเดือดร้อนของสมาชิกศูนย์สาธิตการตลาด ตำบลท่าถาด อำเภอพนมสารคาม จังหวัดฉะเชิงเทรา
๖. ประโยชน์ที่ได้รับ \_\_\_\_\_ - \_\_\_\_\_ ชุมชน \_\_\_\_\_ - \_\_\_\_\_ ลิตร  
\_\_\_\_\_ - \_\_\_\_\_ ครั้วเรือน \_\_\_\_\_ - \_\_\_\_\_ คน



กระทรวงทรัพยากรธรรมชาติและสิ่งแวดล้อม  
วันที่ ๒๓ กันยายน ๒๕๖๓

๑. กรม ทรัพยากรน้ำ สำนักงาน ทรัพยากรน้ำภาค ๖
๒. กิจกรรมที่ดำเนินการ เข้าติดตามสถานการณ์อุทกภัยในพื้นที่อำเภออินทร์บุรี จังหวัดปราจีนบุรี ณ ศูนย์อำนวยการป้องกัน และแก้ไขปัญหาอุทกภัยเทศบาลตำบลอินทร์บุรี ส่งมอบน้ำดื่ม บรรจุขวด จำนวน ๑,๐๐๐ ขวด แจกจ่ายให้แก่ผู้ประสบอุทกภัยบริเวณ ชุมชนตลาดเก่าอินทร์บุรี
๓. ประโยชน์ที่ได้รับ \_\_\_\_\_ - \_\_\_\_\_ ไร่ \_\_\_\_\_ - \_\_\_\_\_ สบ.ม.  
\_\_\_\_\_ - \_\_\_\_\_ ครัวเรือน \_\_\_\_\_ - \_\_\_\_\_ คน



จึงเรียนมาเพื่อโปรดทราบ

นายสมฤทธิ์ วิไลพรรัตน  
รองอธิบดีกรมทรัพยากรน้ำ  
ประธานคณะทำงานศูนย์ปฏิบัติการ  
ทรัพยากรธรรมชาติและสิ่งแวดล้อม  
(ด้านทรัพยากรน้ำ)