



**รายงานการเฝ้าระวังติดตามสถานการณ์น้ำและความช่วยเหลือ  
ศูนย์ปฏิบัติการทรัพยากรธรรมชาติและสิ่งแวดล้อม (ด้านทรัพยากรน้ำ)  
กระทรวงทรัพยากรธรรมชาติและสิ่งแวดล้อม**

**ศูนย์ป้องกันวิกฤติน้ำ กรมทรัพยากรน้ำ**

โทรศัพท์ ๐ ๒๒๗๑ ๖๐๐๐ ต่อ ๖๔๔๕ โทรสาร ๐ ๒๒๙๘ ๖๖๒๙ www.dwr.go.th IDLine: mekhalawoc Email: mekhala@dwr.mail.go.th

**ศูนย์เทคโนโลยีสารสนเทศทรัพยากรน้ำบาดาล กรมทรัพยากรน้ำบาดาล**

โทรศัพท์ ๐ ๒๖๖๖ ๗๐๙๐ โทรสาร ๐ ๒๖๖๖ ๗๑๐๐ www.dgr.go.th Email: itcenter@dgr.mail.go.th

**สำนักงานนโยบายและแผนทรัพยากรธรรมชาติและสิ่งแวดล้อม**

โทรศัพท์ ๐ ๒๒๖๕๖๕๐๐ www.onep.go.th Email: webmaster@onep.go.th

รายงานฉบับที่ ๔๕๕/๒๕๖๓

เวลา ๑๕.๐๐ น.

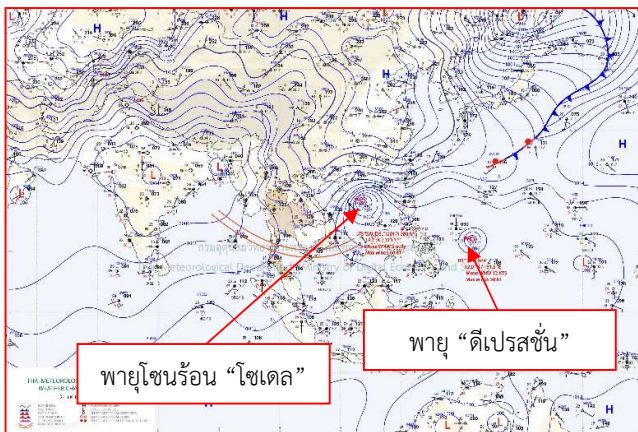
วันที่ ๒๕ ตุลาคม ๒๕๖๓

เรียนรมว.ทส. เลขานุการ รมว.ทส. ที่ปรึกษา รมว.ทส. ปกท.ทส. รอง ปกท.ทส. อทน. อทบ. และหน่วยงานที่เกี่ยวข้อง

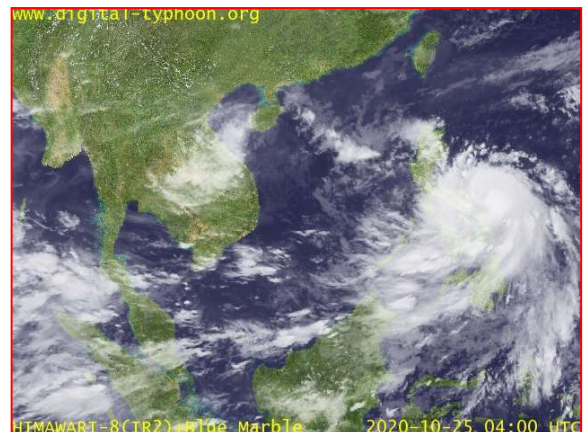
**๑. สภาวะอากาศ เวลา ๑๒.๐๐ น. (กรมอุตุนิยมวิทยา)**

พยากรณ์อากาศ ๒๔ ชั่วโมงข้างหน้า บริเวณความกดอากาศสูงจากประเทศจีนแผ่ลงมาปกคลุมประเทศไทยตอนบน ทำให้ประเทศไทยตอนบนอุณหภูมิลดลง ๑-๓ องศาเซลเซียส กับมีลมแรง โดยมีฝนบางแห่งในบริเวณภาคเหนือ สำหรับร่องมรสุมยังคงพาดผ่านภาคใต้ตอนกลาง ประกอบกับมรสุมตะวันตกเฉียงใต้กำลังปานกลางพัดปกคลุมทะเลอันดามัน ภาคใต้ และอ่าวไทยตอนล่าง ทำให้ภาคใต้มีฝนตกหนักบางแห่ง สำหรับคลื่นลมบริเวณทะเลอันดามันตอนบนและอ่าวไทยตอนบนมีคลื่นสูง ๑-๒ เมตร

เมื่อเวลา ๐๗.๐๐ น. พายุไต้ฝุ่น “โซเดล” (พายุระดับ ๕) บริเวณทะเลจีนใต้ตอนกลาง ได้อ่อนกำลังเป็นพายุโซนร้อนกำลังแรง (พายุระดับ ๔) แล้ว พายุนี้มีแนวโน้มเคลื่อนเข้าใกล้ชายฝั่งประเทศเวียดนามตอนบนในช่วงวันที่ ๒๕-๒๖ ต.ค.๖๓ และจะอ่อนกำลังลงอีก ส่งผลให้ด้านตะวันออกและตอนล่างของภาคตะวันออกเฉียงเหนือมีฝนบางแห่งกับมีลมแรง

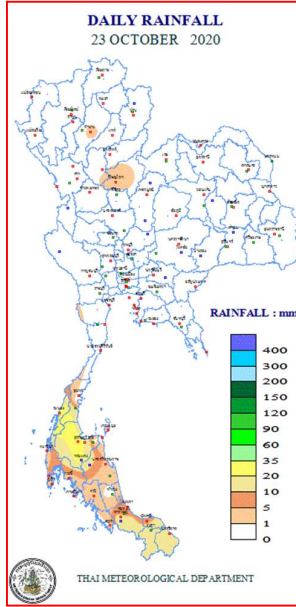


แผนที่อากาศ วันที่ ๒๔ ต.ค. ๒๕๖๓ เวลา ๐๗.๐๐ น.



ภาพถ่ายดาวเทียม วันที่ ๒๕ ต.ค. ๒๕๖๓ เวลา ๑๑.๐๐ น.

## ๒. ปริมาณฝนสะสม ณ เวลา ๐๗.๐๐น.(เมื่อวาน) - ๐๗.๐๐ น. (วันนี้) (กรมอุตุนิยมวิทยา)



จุดตรวจวัด	ปริมาณฝน (มม.)
จ.ระนอง	๓๗.๕
จ.สุราษฎร์ธานี (พระแสง สอท.)	๒๔.๒
จ.ยะลา (สภช.)	๑๗.๐
จ.สงขลา (อ.สะเดา)	๑๕.๘
จ.นราธิวาส	๑๕.๐
จ.นครศรีธรรมราช (อ.ฉวาง)	๑๑.๓
จ.ปัตตานี	๖.๔
จ.ภูเก็ต (ศูนย์ฯ)	๕.๘

## ๓. ปริมาณฝนสะสมของพื้นที่ลาดเชิงเขา ๑๒ ซม. ที่ผ่านมา (กรมทรัพยากรน้ำ)

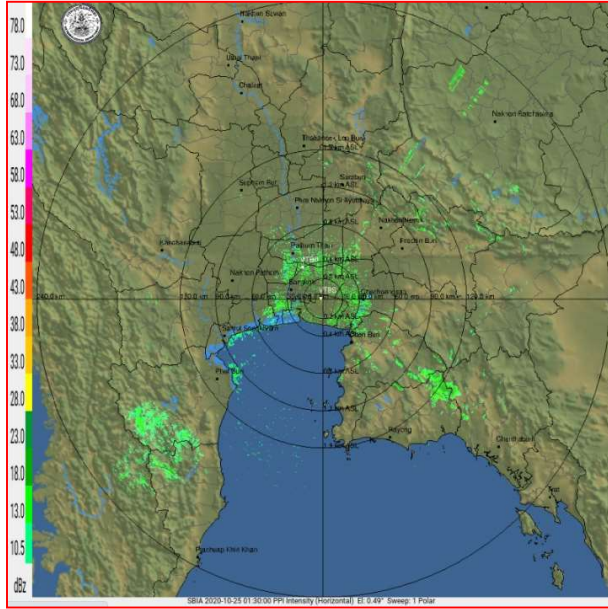
จุดตรวจวัด	ระดับการเตือน	ปริมาณฝน (มม./๑๒ ซม.)
บ้านฝ้าย ต.นบพิตำ อ.กิ่งนบพิตำ จ.นครศรีธรรมราช	-	๑๙.๕
บ้านห้วยปล้อง ต.คลองศก อ.พนม จ.สุราษฎร์ธานี	-	๔๑.๕
บ้านช่องช้าง ต.พรุพี อ.บ้านนาสาร จ.สุราษฎร์ธานี	-	๓๐.๕
บ้านหน้าเขา ต.นาหลวงแสน อ.ทุ่งสง จ.นครศรีธรรมราช	-	๒๘.๕
บ้านปลายระแนง ต.ละอาย อ.ฉวาง จ.นครศรีธรรมราช	-	๒๑.๐
บ้านบางหวาน ต.กมลา อ.กะทู้ จ.ภูเก็ต	-	๒๐.๐
บ้านห้วยบอน ต.บ้านโหนด อ.สะบ้าย้อย จ.สงขลา	-	๑๔.๐
บ้านห้วยเหรียญ ต.กระปี่น้อย อ.เมืองกระบี่ จ.กระบี่	-	๑๓.๐
บ้านธารวงศ์อารีย์ ต.เพิ่มพูนทรัพย์ อ.บ้านนาสาร จ.สุราษฎร์ธานี	-	๑๒.๐
บ้านแหลมหิน ต.หล่อยูง อ.ตะกั่วทุ่ง จ.พังงา	-	๑๒.๐
บ้านไทรงาม ต.ท่าขนอน อ.คีรีรัฐนิคม จ.สุราษฎร์ธานี	-	๑๑.๕
บ้านนาแฝก ต.นาเตย อ.ท้ายเหมือง จ.พังงา	-	๗.๐
บ้านกิวเคียน ต.จรมิ อ.ท่าปลา จ.อุตรดิตถ์	-	๖.๕

## ๔. ค่าความชื้นในดิน (กรมทรัพยากรน้ำ/คณะกรรมการแม่น้ำโขง)

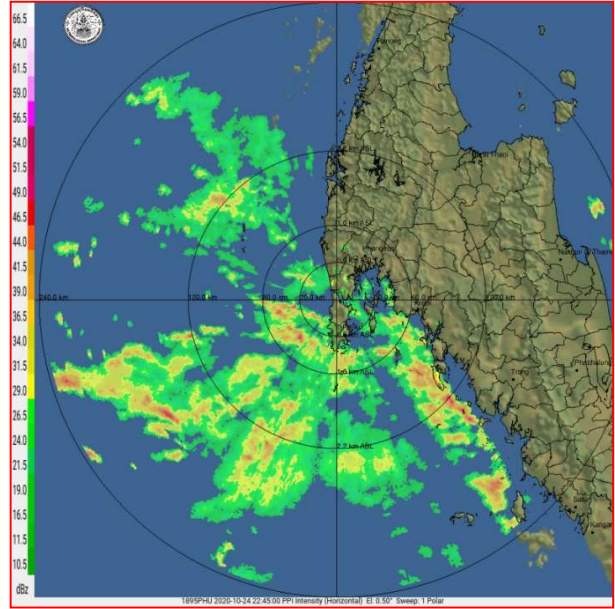
ภูมิภาค	ความชื้นในดิน [-] ๑ ต.ค. ๖๓	ความชื้นในดิน [-] ๒๐ ต.ค. ๖๓	แนวโน้ม
เหนือ	๔๐-๖๐	๒๐-๔๐	ลดลง
กลาง	๖๐-๘๐	๖๐-๘๐	ทรงตัว
ตะวันออกเฉียงเหนือ	๔๐-๖๐	๖๐-๘๐	เพิ่มขึ้น
ตะวันออก	๖๐-๘๐	๖๐-๘๐	ทรงตัว
ตะวันตก	๖๐-๘๐	๖๐-๘๐	ทรงตัว
ใต้	๖๐-๘๐	๖๐-๘๐	ทรงตัว

หมายเหตุ : ความชื้นในดิน ๐ หมายถึง ดินที่แห้งสนิท และ ๑๐๐ หมายถึง ดินที่อิ่มน้ำ

๕. เรดาร์ตรวจอากาศ ณ วันที่ ๒๕ ตุลาคม ๒๕๖๓ (กรมอุตุนิยมวิทยา)



สถานีสุวรรณภูมิ เวลา ๐๘.๓๐ น.



สถานีภูเก็ต เวลา ๐๕.๔๕ น.

จากเรดาร์ตรวจอากาศจะพบว่ามียกุ่มเมฆฝนบริเวณภาคกลาง ตะวันออก และภาคใต้ของประเทศไทย

๖. สถานการณ์น้ำในแหล่งเก็บกักน้ำ ณ วันที่ ๒๕ ตุลาคม ๒๕๖๓ (กรมชลประทาน กรมทรัพยากรน้ำ และสทช.)

๖.๑ สภาพน้ำในอ่างเก็บน้ำขนาดใหญ่ปริมาตรน้ำในอ่างฯ ๔๒,๕๓๑ ล้าน ลบ.ม.คิดเป็นร้อยละ ๖๐ (ปริมาตรน้ำใช้การได้ ๑๙,๐๒๙ ล้าน ลบ.ม. คิดเป็นร้อยละ ๔๐) ปริมาตรน้ำในอ่างฯ เทียบกับปี ๒๕๖๒ (๔๗,๖๕๖ ล้าน ลบ.ม. คิดเป็นร้อยละ ๖๓) น้อยกว่าปี ๒๕๖๒ จำนวน ๕,๑๒๕ ล้าน ลบ.ม. ปริมาณน้ำไหลลงอ่างฯ จำนวน ๑๓๘.๔๗ ล้าน ลบ.ม. ปริมาณน้ำระบาย จำนวน ๓๗.๐๗ ล้าน ลบ.ม. สามารถรับน้ำได้อีก ๒๘,๔๐๒ ล้าน ลบ.ม.

อ่างเก็บน้ำ	ปริมาตรน้ำในอ่าง		ปริมาตรน้ำใช้การได้		ปริมาตรน้ำไหลลงอ่าง		ปริมาตรน้ำระบาย		ปริมาตรน้ำรับได้อีก (ล้าน ม. <sup>๓</sup> ) (ความจุที่ รนส.- ปริมาตรน้ำ ปัจจุบัน)
	ปริมาตร (ล้าน ม. <sup>๓</sup> )	% น้ำเก็บกัก	ปริมาตร (ล้าน ม. <sup>๓</sup> )	% น้ำใช้การ	วันนี้ (ล้าน ม. <sup>๓</sup> )	เมื่อวาน (ล้าน ม. <sup>๓</sup> )	วันนี้ (ล้าน ม. <sup>๓</sup> )	เมื่อวาน (ล้าน ม. <sup>๓</sup> )	
๑.ภูมิพล	๕,๔๐๗	๔๐	๑,๖๐๗	๑๗	๑๓.๓๖	๑๔.๘๘	๑.๐๐	๑.๐๐	๘,๐๕๕
๒.สิริกิติ์	๕,๘๑๙	๖๑	๒,๙๖๙	๔๕	๕.๖๓	๙.๗๓	๔.๙๘	๕.๐๐	๔,๖๘๙
๓.จุฬารามณ์	๑๕๔	๙๔	๑๑๗	๙๒	๐.๙๖	๑.๑๗	๑.๐๔	๑.๐๔	๒๗
๔.อุบลรัตน์	๑,๒๘๐	๕๓	๖๙๙	๓๘	๑๙.๘๔	๑๙.๖๖	๐.๓๐	๐.๓๐	๓,๓๖๐
๕.ลำปาว	๙๓๕	๔๗	๘๓๕	๔๔	๑.๘๖	๓.๗๘	๑.๒๐	๑.๒๐	๑,๕๑๕
๖.สิรินธร	๑,๖๙๑	๘๖	๘๖๐	๗๖	๓.๑๔	๓.๐๑	๑๐.๑๗	๑๐.๐๕	๒๗๕
๗.ป่าสักชลสิทธิ์	๖๖๑	๖๙	๖๕๘	๖๙	๑๐.๕๑	๑๐.๕๐	๐.๐๐	๐.๔๔	๒๙๙
๘.ศรีนครินทร์	๑๓,๐๗๘	๗๔	๒,๘๑๓	๓๘	๒๕.๐๙	๒๖.๓๓	๐.๙๙	๐.๙๘	๕,๖๙๒
๙.วชิราลงกรณ์	๔,๗๖๐	๕๔	๑,๗๔๘	๓๐	๑๒.๔๔	๙.๗๘	๑.๐๓	๑.๐๕	๖,๒๔๐
๑๐.ขุนด่านปราการชล	๒๒๔	๑๐๐	๒๑๙	๑๐๐	๐.๖๕	๐.๗๓	๐.๗๑	๐.๕๙	๑
๑๑.รัชชประภา	๓,๕๓๗	๖๓	๒,๑๘๕	๕๑	๑๑.๘๕	๑๐.๑๔	๓.๓๖	๓.๐๒	๒,๖๐๗
๑๒.บางบาล	๘๔๒	๕๘	๕๖๕	๔๘	๘.๑๘	๕.๗๗	๖.๐๗	๖.๐๖	๗๘๘

๖.๒ อ่างเก็บน้ำขนาดกลาง ๔๑๒ แห่ง มีปริมาณน้ำ ๓,๙๘๖ ล้าน ลบ.ม. (๗๘%) ปริมาตรน้ำใช้การ ๓,๕๙๘ ล้าน ลบ.ม. (๗๖%)

๖.๓ แหล่งน้ำธรรมชาติขนาดใหญ่ ๖ แห่ง มีปริมาณน้ำรวม ๒๙๙.๐๐ ล้าน ลบ.ม. (๕๔%)

๖.๔ แหล่งน้ำในพื้นที่นอกเขตชลประทาน ๑๐๒,๐๙๙ แห่ง มีปริมาณน้ำรวม ๖,๔๔๐ ล้าน ลบ.ม.

๖.๕ อ่างเก็บน้ำขนาดกลางนอกเขตชลประทาน ๖๕ แห่ง ภายใต้การดูแลของกรมทรัพยากรน้ำ ปริมาณน้ำปัจจุบัน ๑๖๐.๖๖ ล้าน ลบ.ม.

### ๗. สถานการณ์น้ำในประเทศ ณ วันที่ ๒๒ - ๒๕ ตุลาคม ๒๕๖๓ (กรมชลประทาน)

สถานี	แม่น้ำ	อำเภอ	จังหวัด	ระดับ ตลิ่ง (ม.รทก.)	ระดับน้ำ (ม.รทก.)				แนวโน้ม	เปรียบเทียบ ระดับตลิ่ง
					พฤษภาคม	ตุลาคม	พฤศจิกายน	ธันวาคม		
					๒๒ ต.ค.	๒๓ ต.ค.	๒๔ ต.ค.	๒๕ ต.ค.		
P.๑	ปิง	เมือง	เชียงใหม่	๓.๗๐	๑.๔๕	๑.๓๕	๑.๓๖	๑.๓๕	ลดลง	-๒.๓๕
W.๑C	วัง	เมือง	ลำปาง	๕.๒๐	๐.๓๒	-๐.๔๒	๐.๒๙	๐.๒๒	ลดลง	-๔.๙๘
Y.๑๖	ยม	บางระกำ	พิษณุโลก	๗.๓๐	๔.๘๐	๔.๖๙	๔.๖๒	๔.๕๔	ลดลง	-๒.๗๖
N.๗A	น่าน	เมือง	พิจิตร	๙.๘๗	๒.๐๙	๑.๘๔	๑.๘๒	๑.๖๔	ลดลง	-๘.๒๓
C.๒	เจ้าพระยา	เมือง	นครสวรรค์	๒๖.๒๐	๑๙.๔๙	๑๙.๕๕	๑๙.๒๔	๑๙.๐๔	ลดลง	-๗.๑๖
C.๑๓	เจ้าพระยา	สรรพยา	ชัยนาท	๑๖.๓๔	๑๐.๔๒	๑๐.๓๑	๙.๘๕	๙.๒๕	ลดลง	-๗.๐๙
M.๖A	มูล	สตึก	บุรีรัมย์	๖.๐๐	๕.๘๒	๕.๘๓	๕.๘๔	๕.๘๔	ทรงตัว	-๐.๑๖
M.๗	มูล	เมือง	อุบลราชธานี	๗.๐๐	๕.๖๗	๕.๖๗	๕.๖๘	๕.๖๘	ทรงตัว	-๑.๓๒
M.๑๙๑	ลำตะคอง	เมือง	นครราชสีมา	๓.๐๐	๓.๓๘	๓.๒๓	๓.๐๗	๒.๘๗	ลดลง	-๐.๑๓
M.๖๙	ลำเซบก	ตระการพืชผล	อุบลราชธานี	๗.๓๐	๕.๓๕	๕.๐๘	๔.๙๖	๕.๐๙	เพิ่มขึ้น	-๒.๒๑
X.๖๔	คลองท่าแซะ	ท่าแซะ	ชุมพร	๑๗.๑๓	๙.๙๓	๙.๙๖	๙.๘๐	๙.๑๕	ลดลง	-๗.๙๘
X.๑๔๙	คลองกลาย	นบพิตำ	นครศรีธรรมราช	๓๓.๙๖	๒๘.๓๙	๒๘.๓๘	๒๘.๔๒	๒๘.๔๐	ลดลง	-๕.๕๖
X.๒๗๔	แม่น้ำโก-ลก	แว้ง	นราธิวาส	๒๔.๑๘	๑๘.๙๐	๑๙.๕๓	๒๐.๐๖	๑๙.๙๐	ลดลง	-๔.๒๘
X.๓๗A	แม่น้ำตาปี	พระแสง	สุราษฎร์ธานี	๑๑.๗๐	๑๐.๕๔	๑๐.๔๑	๑๐.๒๖	๑๐.๑๐	ลดลง	-๑.๖

\*\*\* ยังไม่ได้รับรายงาน

### ๘. สถานการณ์น้ำในพื้นที่ลุ่มน้ำโขง ณ วันที่ ๒๕ ตุลาคม ๒๕๖๓ (คณะกรรมการจัดการแม่น้ำโขง)

สถานี	ระดับ อ้างอิง (ม.รทก.)	ระดับ ตลิ่ง (ม.)	ระดับน้ำ (ม.)					เปรียบเทียบ ระดับ ตลิ่ง (ม.)	ผลต่างของระดับน้ำ (ม.)		แนว โน้ม
			๒๑ ต.ค.	๒๒ ต.ค.	๒๓ ต.ค.	๒๔ ต.ค.	๒๕ ต.ค.		๓ วัน ย้อนหลัง	๕ วัน ย้อนหลัง	
อ.เชียงแสน จ.เชียงราย	๓๕๗.๑๑๐	๑๒.๘๐	๒.๖๓	๒.๗๑	๒.๘๑	๒.๗๐	๒.๖๗	-๑๐.๑๓	-๐.๑๔	๐.๐๔	ลดลง
อ.เชียงคาน จ.เลย	๑๙๔.๑๑๘	๑๖.๐๐	๕.๙๖	๖.๐๐	๕.๙๘	๕.๙๒	๖.๐๗	-๙.๙๓	๐.๐๙	๐.๑๑	เพิ่มขึ้น
อ.เมือง จ.หนองคาย	๑๕๓.๖๔๘	๑๒.๒๐	๓.๐๕	๒.๙๙	๓.๐๓	๓.๐๓	๒.๙๕	-๙.๒๕	-๐.๐๘	-๐.๑๐	ลดลง
อ.เมือง จ.นครพนม	๑๓๒.๖๘๐	๑๒.๐๐	๓.๕๘	๓.๕๒	๓.๓๖	๓.๑๗	๓.๐๓	-๘.๙๗	-๐.๓๓	-๐.๕๕	ลดลง
อ.เมือง จ.มุกดาหาร	๑๒๔.๒๑๙	๑๒.๕๐	๔.๖๒	๔.๕๘	๔.๕๐	๔.๓๑	๔.๑๑	-๘.๓๙	-๐.๓๙	-๐.๕๑	ลดลง
อ.โขงเจียม จ.อุบลราชธานี	๘๙.๐๓๐	๑๔.๕๐	๙.๔๐	๙.๓๕	๙.๓๑	๙.๑๙	๘.๙๒	-๕.๕๘	-๐.๓๙	-๐.๔๘	ลดลง

\*\*\* ไม่มีสถานการณ์

### ๙. สถานการณ์เตือนภัย Early Warning ณ วันที่ ๒๕ ตุลาคม ๒๕๖๓ (กรมทรัพยากรน้ำ)

[เวลา ๐๘.๐๐ น. - ๑๕.๐๐ น. (วันนี้)]

การแจ้งเตือน	สถานี	การแจ้งเตือน
เตือนสีแดง (อพยพ)	-	-
เตือนสีเหลือง (เตือนภัย)	-	-
เตือนสีเขียว (เฝ้าระวัง)	-	-

\*\*\*ไม่มีสถานการณ์



## ๑๐. พื้นที่ติดตามและเฝ้าระวังสถานการณ์ธรณีพิบัติภัย ณ วันที่ ๒๕ ตุลาคม ๒๕๖๓ (กรมทรัพยากรธรณี)

เนื่องจากในพื้นที่เสี่ยงดินถล่มมีฝนตกต่อเนื่องบริเวณภาคใต้และภาคเหนือ ศูนย์ปฏิบัติการธรณีพิบัติภัย จึงได้ทำการเฝ้าระวังและติดตามสถานการณ์พิบัติภัยดินถล่มและน้ำป่าไหลหลากเป็นพิเศษ และจะทำการแจ้งอาสาสมัครเครือข่ายในพื้นที่เสี่ยงภัยต่อไป

## ๑๑. เหตุการณ์วิกฤตน้ำป่าจู่จัน ณ วันที่ ๒๕ ตุลาคม ๒๕๖๓ [เวลา ๐๘.๐๐ น. - ๑๕.๐๐ น. (วันนี้)]

ไม่มีสถานการณ์

## ๑๒. สถานการณ์ภาวะน้ำท่วม และสถานการณ์ฝนแล้ง/ฝนทิ้งช่วง ณ วันที่ ๒๕ ตุลาคม ๒๕๖๓ (ปก.)

### สถานการณ์สาธารณภัย

จากอิทธิพลพายุระดับ ๒ (ดีเปรสชัน) กอปรกับมรสุมตะวันตกเฉียงใต้ที่พัดปกคลุมทะเลอันดามัน ภาคใต้และอ่าวไทย ทำให้ประเทศไทยมีฝนตกหนักถึงหนักมากบางแห่ง ส่งผลทำให้เกิดสถานการณ์น้ำท่วมฉับพลันน้ำไหลหลาก ดินสไลด์และวาตภัย ตั้งแต่วันที่ ๗ ตุลาคม ๒๕๖๓ - ปัจจุบัน จำนวน ๓๔ จังหวัด (อุบลราชธานี นครราชสีมา ชัยภูมิ ศรีสะเกษ บุรีรัมย์ สุรินทร์ ปราจีนบุรี สระแก้ว ฉะเชิงเทรา จันทบุรี ชลบุรี ระยอง อุทัยธานี สมุทรสงคราม สมุทรสาคร สุพรรณบุรี กาญจนบุรี นครสวรรค์ ชัยนาท สิงห์บุรี ราชบุรี นครปฐม ปทุมธานี เพชรบุรี ประจวบคีรีขันธ์ ชุมพร นครศรีธรรมราช สุราษฎร์ธานี พังงา กระบี่ ภูเก็ต ตรัง สตูล สงขลา) ๑๓๓ อำเภอ ๕๑๘ ตำบล ๒,๒๔๙ หมู่บ้าน ประชาชนได้รับผลกระทบ ๗๓,๐๑๔ครัวเรือน มีผู้เสียชีวิต ๔ ราย (จ.จันทบุรี สาเหตุ น้ำพัดพา จ.ตรัง สาเหตุ น้ำพัดพา จ.สุราษฎร์ธานี สาเหตุ พัดตกน้ำ จ.ปราจีนบุรี สาเหตุ พัดตกน้ำ) บาดเจ็บ ๓ ราย (จ.สิงห์บุรี สาเหตุ เสาไฟฟ้าล้มทับ)

น้ำท่วมฉับพลัน และน้ำไหลหลาก มีพื้นที่ได้รับผลกระทบ ๓๒ จังหวัด (อุบลราชธานี นครราชสีมา ชัยภูมิ ศรีสะเกษ บุรีรัมย์ สุรินทร์ ปราจีนบุรี สระแก้ว นครสวรรค์ ชัยนาท สิงห์บุรี ฉะเชิงเทรา จันทบุรี ชลบุรี ระยอง อุทัยธานี สมุทรสงคราม สมุทรสาคร สุพรรณบุรี กาญจนบุรี ราชบุรี นครปฐม เพชรบุรี ประจวบคีรีขันธ์ สุราษฎร์ธานี นครศรีธรรมราช พังงา กระบี่ ตรัง สตูล สงขลา) ๑๒๒ อำเภอ ๕๐๑ ตำบล ๒,๒๒๕ หมู่บ้าน ประชาชนได้รับผลกระทบ ๗๒,๔๖๕ ครัวเรือน มีผู้เสียชีวิต ๔ ราย (จ.จันทบุรี สาเหตุ น้ำพัดพา จ.ตรัง สาเหตุ น้ำพัดพา จ.สุราษฎร์ธานี สาเหตุ พัดตกน้ำ จ.ปราจีนบุรี สาเหตุ พัดตกน้ำ) ไม่มีผู้ได้รับบาดเจ็บ ปัจจุบันสถานการณ์ คลี่คลายแล้ว ๒๓ จังหวัด (ศรีสะเกษ ชัยภูมิ ชลบุรี ระยอง จันทบุรี สมุทรสาคร อุทัยธานี ชัยนาท ปทุมธานี สิงห์บุรี กาญจนบุรี ราชบุรี นครสวรรค์ เพชรบุรี ประจวบคีรีขันธ์ นครศรีธรรมราช พังงา กระบี่ ตรัง สงขลา สตูล สมุทรสงคราม บุรีรัมย์) ยังคงมีน้ำท่วมขัง ๙ จังหวัด (อุบลราชธานี นครราชสีมา สุรินทร์ ปราจีนบุรี สระแก้ว ฉะเชิงเทรา สุราษฎร์ธานี นครปฐม สุพรรณบุรี)

## ๑๓. การคาดหมายลักษณะอากาศ ๗ วันข้างหน้า (ระหว่างวันที่ ๒๔ - ๓๐ ตุลาคม ๒๕๖๓)

ในช่วงวันที่ ๒๔ - ๒๖ ต.ค. ๖๓ บริเวณความกดอากาศสูงหรือมวลอากาศเย็นกำลังค่อนข้างแรงจากประเทศจีนแผ่ลงมาปกคลุมประเทศไทยตอนบน ในขณะที่พายุโซนร้อนกำลังแรง “โซเดล” (พายุระดับ ๔) บริเวณทะเลจีนใต้ตอนกลาง คาดว่าจะเคลื่อนเข้าบริเวณอ่าวตังเกี๋ยในช่วงวันที่ ๒๕-๒๖ ต.ค. ๖๓ ลักษณะเช่นนี้ทำให้บริเวณดังกล่าวจะมีอุณหภูมิลดลง ๑-๓ องศาเซลเซียส กับมีอากาศเย็นและมีลมแรง และจะมีฝนบางแห่งในภาคเหนือ รวมทั้งทางด้านตะวันออกและตอนบนของภาคตะวันออกเฉียงเหนือ

ส่วนในช่วงวันที่ ๒๗-๓๐ ต.ค. ๖๓ บริเวณความกดอากาศสูงหรือมวลอากาศเย็นกำลังค่อนข้างแรงประเทศจีนที่ปกคลุมประเทศไทยตอนบนจะมีกำลังอ่อนลง แต่ยังคงทำให้ประเทศไทยตอนบนมีอากาศเย็นในตอนเช้า สำหรับร่องมรสุมจะพาดผ่านภาคใต้ตอนกลาง ประกอบกับมรสุมตะวันตกเฉียงใต้พัดปกคลุมทะเลอันดามัน ภาคใต้และอ่าวไทยตอนล่าง ทำให้ภาคใต้ยังคงมีฝนฟ้าคะนองเกิดขึ้น และมีฝนตกหนักบางแห่ง ตลอดช่วง

อนึ่ง พายุดีเปรสชัน (พายุระดับ ๒) บริเวณมหาสมุทรแปซิฟิก หรือด้านตะวันออกของประเทศฟิลิปปินส์ มีแนวโน้มจะทวีกำลังแรงขึ้น และจะเคลื่อนตัวลงสู่ทะเลจีนใต้ตอนกลาง ในช่วงวันที่ ๒๖-๒๗ ต.ค. ๖๓ คาดว่าจะเคลื่อนเข้าสู่ประเทศเวียดนามและลาว ในช่วงวันที่ ๒๙-๓๐ ต.ค. ๖๓ และจะอ่อนกำลังลงอย่างรวดเร็วในระยะต่อไป

#### ๑๔. ความช่วยเหลืออุทกภัยสะสมของกรมทรัพยากรน้ำ

ความช่วยเหลือในพื้นที่ประสบปัญหาอุทกภัย ตั้งแต่วันที่ ๑ สิงหาคม - ๒๒ ตุลาคม ๒๕๖๓

หน่วยงาน	จังหวัด	ปริมาณการ สูบน้ำ (ลบ.ม.)	ปริมาณการ แจกจ่ายน้ำ สะอาด (ลิตร)	น้ำดื่มบรรจุ ขวด (ขวด)	ประโยชน์ที่ได้รับ		
					อุปโภค-บริโภค		พื้นที่เกษตร
					ครัวเรือน	ประชากร	(ไร่)
ภาค ๑	เชียงใหม่	๔๘๐	-	๑,๒๐๐	-	-	๓๓,๑๕๐
	ลำปาง	๑,๔๕๐	๔๘,๐๐๐	๕,๕๐๐	๑,๗๘๕	๒,๔๙๑	๕,๐๐๐
ภาค ๓	เลย	-	๑๒,๐๐๐	๔,๗๖๘	๙๘๒	๓,๗๙๑	๕๐๐
	อุดรธานี	๑๕๘,๔๐๐	-	๑,๐๐๐	๓,๑๓๕	๓๐,๑๓๒	-
	บึงกาฬ	๓๔,๐๐๐	-	-	-	-	-
ภาค ๕	ศรีสะเกษ	-	-	๓๖๐	-	-	-
	นครราชสีมา	๔๒๘,๖๐๐	-	๔,๕๐๐	๓๔๖	๘๔๑	-
ภาค ๗	ราชบุรี	๑,๕๑๙,๓๒๐	-	-	๑,๖๖๒	๔,๓๘๐	๔,๕๖๖
	เพชรบุรี	๑๐๓,๖๘๐	-	-	-	-	๑,๓๐๐
	สุพรรณบุรี	๕๖,๗๐๐	-	-	-	-	๒,๐๐๐
ภาค ๘	นครศรีธรรมราช	๓๐๖,๑๘๐	-	-	-	-	-
ภาค ๙	พิษณุโลก	๕,๗๖๐	-	-	-	๗๐๐	-
	น่าน	๒๖,๕๐๐	-	๒,๕๐๐	๖๒๐	๑,๘๖๐	๒,๕๐๐
	สุโขทัย	-	-	๓,๖๐๐	-	-	-
ภาค ๑๐	ชุมพร	๘๐๐	-	-	๓๕	๑๒๐	-
	ภูเก็ต	๘,๐๐๐	-	-	๙๘๐	๔,๒๒๕	-
	สุราษฎร์ธานี	๓,๒๐๐	-	-	๑,๒๐๐	๕,๐๕๐	-
ภาค ๑๑	อุบลราชธานี	-	๙๖,๐๐๐	๓๖๐	-	-	-
	๑๘ จังหวัด	๒,๖๕๒,๙๖๐	๑๕๖,๐๐๐	๒๓,๔๘๘	๑๐,๗๔๕	๕๓,๕๙๐	๔๘,๙๑๖

## ๑๕. ความช่วยเหลือสะสมของกรมทรัพยากรน้ำบาดาล ยอดสะสมวันที่ ๔ สิงหาคม - ๒๒ ตุลาคม ๒๕๖๓

รายงานการให้ความช่วยเหลือสถานการณ์อุทกภัย  
ศูนย์ช่วยเหลือประชาชนในสถานการณ์อุทกภัย ปี 2563

สรุปรายงาน : ณ วันที่ 22 ตุลาคม 2563

แจกจ่ายน้ำอุปโภคบริโภค ปัจจุบัน **4,500** ลิตร  
สะสม **108,390** ลิตร

น้ำอุปโภค		น้ำบริโภค	
ปัจจุบัน	0 ลิตร	ปัจจุบัน	4,500 ลิตร
สะสม	26,300 ลิตร	สะสม	82,090 ลิตร

ประชาชน ได้รับประโยชน์ ปัจจุบัน **1,125** คน  
สะสม **14,445** คน

ครัวเรือน ได้รับประโยชน์ ปัจจุบัน **281** ครัวเรือน  
สะสม **4,901** ครัวเรือน

## สถานที่ให้การช่วยเหลือปัจจุบัน

วันที่	สทบ.เขต	สถานที่	การให้ความช่วยเหลือ	ประชาชน ได้รับประโยชน์
21 ต.ค.63	5 (นครราชสีมา)	เทศบาลตำบลนครบุรีใต้ โรงพยาบาลส่งเสริมสุขภาพตำบล สำนักงานสื่อมวลชนเฝ้าระวังประชาชน พื้นที่ อ.ปักธงชัย	แจกน้ำดื่ม ขนาด 5 ลิตร 400 แกลลอน คิดเป็นจำนวนรวม 2,000 ลิตร	จำนวน 500 คน 125 ครัวเรือน
22 ต.ค.63	5 (นครราชสีมา)	หมู่บ้านพะเค หมู่ 11	ขนาด 5 ลิตร 500 แกลลอน คิดเป็นจำนวนรวม 2,500 ลิตร	จำนวน 625 คน 156 ครัวเรือน



จัดทำโดย กลุ่มภูมิสารสนเทศ ศูนย์เทคโนโลยีสารสนเทศทรัพยากรน้ำบาดาล

จึงเรียนมาเพื่อโปรดทราบ

นายสมฤทธิ์ วิไลพรรัตนนา  
รองอธิบดีกรมทรัพยากรน้ำ  
ประธานคณะทำงานศูนย์ปฏิบัติการ  
ทรัพยากรธรรมชาติและสิ่งแวดล้อม  
(ด้านทรัพยากรน้ำ)