

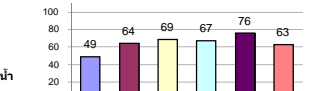
รายงานสรุปสภาพน้ำในอ่างเก็บน้ำขนาดใหญ่และขนาดกลาง

รายงานสถานการณ์ ณ วันที่ 26 ตุลาคม 2563

ปริมาณน้ำในอ่างที่ใช้การได้ในสัปดาห์นี้ + มากกว่า / - น้อยกว่า สัปดาห์ก่อน 787.95 ล้าน ลบ.ม.

สรุปสถานการณ์ปริมาณน้ำในอ่างเก็บน้ำที่ใช้ในทุกกิจกรรมทั่วประเทศ น้อยกว่าปริมาณน้ำที่ไหลเข้าอ่าง เมื่อเทียบกับสัปดาห์ที่ผ่านมา สถานการณ์อยู่ระหว่างเก็บกักน้ำ

% ปริมาณน้ำรวมแต่ละภาคปัจจุบัน



เปรียบเทียบปริมาณน้ำรวมของประเทศไทย
ในวันที่ 26 ตุลาคม 2563 และปี 62

- วันที่ 26 ตุลาคม 2563 เก็บกัก 42,797 ล้าน ลบ.ม. หรือ เท่ากับ 60%
- วันที่ 26 ตุลาคม 2562 เก็บกัก 47,681 ล้าน ลบ.ม. หรือ เท่ากับ 67%

ภาค	สถานการณ์ปริมาณน้ำในอ่าง				ปริมาณน้ำเปลี่ยนแปลง (ล้าน ม.³)	สถานะ
	ล้น (แห่ง)	คงที่ (แห่ง)	เพิ่มขึ้น (แห่ง)	รวม (แห่ง)		
ภาคเหนือ	2	1	4	7	134.00	ปริมาณน้ำในอ่างเก็บน้ำเพิ่มขึ้น
ภาคตะวันออกเฉียงเหนือ	2	1	9	12	144.00	ปริมาณน้ำในอ่างเก็บน้ำเพิ่มขึ้น
ภาคกลาง	-	-	3	3	91.00	ปริมาณน้ำในอ่างเก็บน้ำเพิ่มขึ้น
ภาคตะวันตก	-	-	2	2	253.00	ปริมาณน้ำในอ่างเก็บน้ำเพิ่มขึ้น
ภาคตะวันออก	2	1	7	10	23.95	ปริมาณน้ำในอ่างเก็บน้ำเพิ่มขึ้น
ภาคใต้	-	-	4	4	142.00	ปริมาณน้ำในอ่างเก็บน้ำเพิ่มขึ้น
รวมทั้งประเทศ	6	3	29	38	787.95	ปริมาณน้ำในอ่างเก็บน้ำเพิ่มขึ้น



สรุปสถานการณ์ปริมาณน้ำในอ่าง

คงที่	3	อ่าง
ลดลง	6	อ่าง
เพิ่มขึ้น	29	อ่าง

ภาค	อ่างเก็บน้ำ เชื่อม	ความจุที่ (ล้าน ม.³)	ปริมาณน้ำที่ใช้งานได้ (ล้าน ม.³)	ใช้การได้จริง (ล้าน ม.³)	ปริมาณน้ำรวม วันที่ 26 ตุลาคม 2562		ปัจจุบัน วันที่ 26 ตุลาคม 2563				สัปดาห์ก่อน วันที่ 20 ตุลาคม 2563				ปริมาณน้ำ + เพิ่มขึ้น - ลดลง (ล้าน ม.³)	สถานการณ์ในอ่าง	
					ปริมาณน้ำรวม (ล้าน ม.³)	%	ปริมาณน้ำรวม (ล้าน ม.³)	%	ปริมาณน้ำใช้การได้จริง (ล้าน ม.³)	%	ปริมาณน้ำรวม (ล้าน ม.³)	%	ปริมาณน้ำใช้การได้จริง (ล้าน ม.³)	%			
ภาคเหนือ (7)																	
1	ภูมิพล (2)	ดาบ	13,462	3,800	9,662	5,930	44%	5,419	40%	1,619	17%	5,334	40%	1,534	16%	85.00	เพิ่มขึ้น
2	สิริกิติ์ (2)	อุตรดิตถ์	9,510	2,850	6,660	5,314	56%	5,821	61%	2,971	45%	5,805	61%	2,955	44%	16.00	เพิ่มขึ้น
3	แม่جد	เชียงใหม่	265	12	253	154	58%	141	53%	129	51%	140	53%	128	51%	1.00	เพิ่มขึ้น
4	แม่กวง	เชียงใหม่	263	14	249	72	27%	105	40%	91	37%	106	40%	92	37%	-1.00	ลดลง
5	กัวลัม	ลำปาง	106	3	103	57	54%	47	44%	44	43%	48	45%	45	44%	-1.00	ลดลง
6	กัวคอบมา	ลำปาง	170	6	164	116	68%	100	59%	94	57%	100	59%	94	57%	-	คงที่
7	แควน้อย	พิษณุโลก	939	43	896	499	55%	461	49%	418	47%	453	48%	410	46%	8.00	เพิ่มขึ้น
	แม่เมาะ		110	16	94	42	38%	42	38%	26	28%	41	37%	25	27%	1.00	เพิ่มขึ้น
รวมภาคเหนือ 34.85%																	
			24,825	6,744	18,081	12,183	49%	12,136	49%	5,392	30%	12,027	48%	5,258	29%	134.00	เพิ่มขึ้น
ภาคตะวันออกเฉียงเหนือ (12)																	
8	ห้วยหลวง	อุดรธานี	136	7	129	77	57%	63	46%	56	43%	62	46%	55	43%	1.00	เพิ่มขึ้น
9	น้ำจืด	สกลนคร	520	45	475	316	61%	238	46%	193	41%	238	46%	193	41%	-	คงที่
10	น้ำพอง (2)	สกลนคร	165	8	157	91	55%	84	51%	76	48%	83	50%	75	48%	1.00	เพิ่มขึ้น
11	จุฬารัตน์ (2)	ชัยภูมิ	164	37	127	51	31%	154	94%	117	92%	150	91%	113	89%	4.00	เพิ่มขึ้น
12	อุบลรัตน์ (2)	ขอนแก่น	2,431	581	1,850	602	25%	1,293	53%	712	38%	1,183	49%	602	33%	110.00	เพิ่มขึ้น
13	ลำปาว	กาฬสินธุ์	1,980	100	1,880	1,616	82%	939	47%	839	45%	929	47%	829	44%	10.00	เพิ่มขึ้น
14	ลำตะคอง	นครราชสีมา	314	22	292	178	57%	347	111%	325	111%	330	105%	308	105%	17.00	เพิ่มขึ้น
15	ลำพระเพลิง	นครราชสีมา	155	1	154	33	21%	157	101%	156	101%	165	106%	164	106%	-8.00	ลดลง
16	มูลมน	นครราชสีมา	141	7	134	53	38%	130	92%	123	92%	122	87%	115	86%	8.00	เพิ่มขึ้น
17	ลำแชะ	นครราชสีมา	275	7	268	108	39%	192	70%	185	69%	178	65%	171	64%	14.00	เพิ่มขึ้น
18	ลำางรอง	บุรีรัมย์	121	3	118	25	21%	93	77%	90	76%	85	70%	82	69%	8.00	เพิ่มขึ้น
19	สิรินธร (2)	อุบลราชธานี	1,966	831	1,135	1,862	95%	1,678	85%	847	75%	1,699	86%	868	76%	-21.00	ลดลง
รวมภาค ดอน. 11.80%																	
			8,369	1,649	6,720	5,010	60%	5,367	64%	3,719	55%	5,224	62%	3,575	53%	144.00	เพิ่มขึ้น
ภาคกลาง (3)																	
20	ป่าสักชลสิทธิ์	ลพบุรี	960	3	957	365	38%	668	70%	665	69%	610	64%	607	63%	58.00	เพิ่มขึ้น
21	ห้วยเสลา	อุทัยธานี	160	17	143	36	23%	122	76%	105	73%	102	64%	85	59%	20.00	เพิ่มขึ้น
22	กระเสียว	สุพรรณบุรี	299	99	200	84	28%	189	63%	90	45%	177	59%	78	39%	12.00	เพิ่มขึ้น
รวมภาคกลาง 1.92%																	
			1,419	119	1,300	485	34%	978	69%	860	61%	888	63%	769	59%	91.00	เพิ่มขึ้น
ภาคตะวันตก (2)																	
23	ศรีนครินทร์ (2)	กาญจนบุรี	17,745	10,265	7,480	15,581	88%	13,098	74%	2,833	38%	12,923	73%	2,658	36%	175.00	เพิ่มขึ้น
24	วชิราลงกรณ (2)	กาญจนบุรี	8,860	3,012	5,848	7,835	88%	4,774	54%	1,762	30%	4,696	53%	1,684	29%	78.00	เพิ่มขึ้น
รวมภาคตะวันตก 37.51%																	
			26,605	13,277	13,328	23,416	88%	17,872	67%	4,595	34%	17,619	66%	4,342	33%	253.00	เพิ่มขึ้น
ภาคตะวันออก (6+4)																	
25	ขุนด่าน	นครนายก	224	5.00	219	210	94%	224	100%	219	100%	221	99%	216	99%	3.00	เพิ่มขึ้น
26	คลองสิชล	ฉะเชิงเทรา	420	30.00	390	146	35%	201	48%	171	44%	193	46%	163	42%	8.00	เพิ่มขึ้น
27	บางพระ (3)	ชลบุรี	117	12.00	105	64	55%	63	54%	51	49%	61	52%	49	47%	2.00	เพิ่มขึ้น
28	หนองปลาไหล (3)	ระยอง	164	13.75	150	99	60%	176	107%	162	108%	176	107%	162	108%	-	คงที่
29	ประแสร์ (3)	ระยอง	295	20.00	275	148	50%	235	80%	215	78%	222	75%	202	73%	13.00	เพิ่มขึ้น
30	มาบประชัน (3)	ระยอง	17	0.72	16	6	39%	6	35%	5	32%	6	34%	5.00	31%	0.09	เพิ่มขึ้น
31	หนองคล้อย (3)	ระยอง	21	1.00	20	8	35%	18	83%	17	82%	18	82%	16.50	81%	0.24	เพิ่มขึ้น
32	คลองกรับ (3)	ระยอง	79	3.00	76	34	43%	70	88%	67	87%	76	96%	73.48	96%	-6.94	ลดลง
33	คลองใหญ่ (3)	ระยอง	45	3.00	42	21	47%	45	100%	42	100%	46	101%	42.79	101%	-0.44	ลดลง
34	เขื่อนลั่นทมพิจิตร	ปราจีนบุรี	295	19.00	276	274	93%	232	79%	213	77%	227	77%	208.00	75%	5.00	เพิ่มขึ้น
รวมภาคตะวันออก 2.37%																	
			1,678	107	1,570	1,010	60%	1,269	76%	1,162	74%	1,245	74%	1,138	72%	23.95	เพิ่มขึ้น
ภาคใต้ (4)																	
35	แก่งกระจาน	เพชรบุรี	710	65	645	556	78%	479	67%	414	64%	439	62%	374	58%	40.00	เพิ่มขึ้น
36	ปราณบุรี	ประจวบคีรีขันธ์	391	18	373	295	75%	302	77%	284	76%	269	69%	251	67%	33.00	เพิ่มขึ้น
37	รัชชประภา (2)	สุราษฎร์ธานี	5,639	1,352	4,287	3,869	69%	3,550	63%	2,198	51%	3,483	62%	2,131	50%	67.00	เพิ่มขึ้น
38	บางกลาง (2)	ยะลา	1,454	276	1,178	857	59%	843	58%	567	48%	841	58%	565	48%	2.00	เพิ่มขึ้น
รวมภาคใต้ 11.55%																	
			8,194	1,711	6,483	5,577	68%	5,174	63%	3,463	53%	5,032	61%	3,321	51%	142.00	เพิ่มขึ้น
รวมทั้งประเทศ 100%(38)																	
			71,090	23,607	47,482	47,681	67%	42,797	60%	19,191	40%	30,132	42%	18,403	39%	787.95	เพิ่มขึ้น

ที่มาข้อมูล : ตารางสรุปสภาพน้ำในอ่างเก็บน้ำขนาดใหญ่ทั่วประเทศ และตารางสรุปสภาพน้ำในอ่างเก็บน้ำภาคตะวันออก กรมชลประทาน

หมายเหตุ :

- 1) อ่างเก็บน้ำขนาดใหญ่ หมายถึง อ่างเก็บน้ำที่มีความจุตั้งแต่ 100 ล้าน ลบ.ม. ขึ้นไป
- 2) เป็นอ่างเก็บน้ำอยู่ในความรับผิดชอบของการไฟฟ้าฝ่ายผลิตแห่งประเทศไทย (10) นอกนั้นอยู่ในความรับผิดชอบของกรมชลประทาน (28)
- 3) เป็นอ่างเก็บน้ำขนาดกลางที่มีความสำคัญต่อการอุตสาหกรรมและการประมง ของลุ่มน้ำชายฝั่งทะเลตะวันออก
- 4) ที่มา : กรมชลประทาน และการไฟฟ้าฝ่ายผลิตแห่งประเทศไทย
- 5) จังหวัดที่ยังเก็บน้ำขนาดใหญ่มีจำนวน 26 จังหวัด ไม่มี 50 จังหวัด

รศ. นายชัย รัฐเก็บกักของอ่าง



ศูนย์ชลประทาน



ศูนย์ป้องกันอุทกภัย กรมทรัพยากรน้ำ

ลำดับของเขื่อนตามความจุ

- 1.ศรีนครินทร์ 2.ภูมิพล 3.สิริกิติ์ 4.วชิราลงกรณ 5.รัชชประภา 6.อุบลรัตน์ 7.สิรินธร 8.บางกลาง 9.ลำปาว 10.ป่าสัก

ลำดับของเขื่อนตามปริมาณน้ำใช้การได้

- 1.ภูมิพล 2.ศรีนครินทร์ 3.สิริกิติ์ 4.วชิราลงกรณ 5.รัชชประภา 6.ลำปาว 7.อุบลรัตน์ 8.บางกลาง 9.สิรินธร 10.ป่าสัก