



รายงานสถานการณ์น้ำรายวัน

เสนอโดย

ศูนย์เมขลา

ศูนย์ป้องกันวิกฤติน้ำ

กรมทรัพยากรน้ำ

ประจำวันที่ ๒๖ ตุลาคม ๒๕๖๓

โทร. ๐๒-๒๗๑๖๐๐๐ ต่อ ๖๔๔๕

Line ID : mekhalawoc

## สารบัญ

- ๑) สถานการณ์น้ำในอ่างเก็บน้ำขนาดใหญ่ และขนาดกลาง
- ๒) รายงานสถานการณ์น้ำรายลุ่มน้ำ
- ๓) รายงานระดับน้ำจากกล้อง CCTV



สถานการณ์น้ำในอ่างเก็บน้ำ  
ขนาดใหญ่ และขนาดกลาง





รายงานสถานการณ์น้ำ  
รายลุ่มน้ำ



## รายงานสถานการณ์น้ำลุ่มน้ำยมและน่าน วันที่ 26 ตุลาคม 2563

**1) สภาพภูมิอากาศ**

**ลักษณะอากาศทั่วไป (ที่มา: กรมอุตุนิยมวิทยา) (ข้อมูลอัปเดตวันที่ 20 ตุลาคม 2563)**

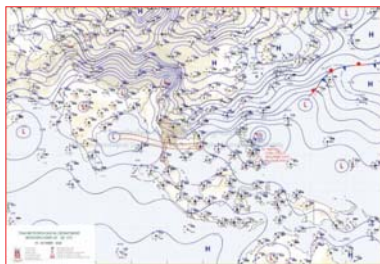
พยากรณ์อากาศ 24 ชั่วโมงข้างหน้า ร่องมรสุมพาดผ่านภาคใต้ตอนบน และภาคตะวันออก ประกอบกับมรสุมตะวันตกเฉียงใต้ที่พัดปกคลุมทะเลอันดามัน ภาคใต้ และอ่าวไทย มีกำลังปานกลาง ในขณะที่บริเวณความกดอากาศสูงจากประเทศจีนยังคงแผ่ลงมาปกคลุมภาคตะวันออกเฉียงเหนือและภาคเหนือตอนบน ลักษณะเช่นนี้ทำให้ประเทศไทยมีฝนลดน้อยลง

สำหรับคลื่นลมบริเวณทะเลอันดามันและอ่าวไทยตอนบนมีกำลังปานกลาง โดยทะเลอันดามันคลื่นสูงประมาณ 2 เมตร ส่วนบริเวณที่มีฝนฟ้าคะนอง คลื่นสูงมากกว่า 2 เมตร ขอให้ชาวเรือในบริเวณดังกล่าวควรเดินเรือด้วยความระมัดระวังในช่วงที่มีฝนฟ้าคะนอง

**สภาพอากาศภาคเหนือ** เมฆเป็นส่วนมาก กับมีฝนเล็กน้อย ร้อยละ 30 ของพื้นที่ ส่วนมากบริเวณจังหวัดลำพูน ลำปาง แพร่ อุตรดิตถ์ พิจิตร พิษณุโลก เพชรบูรณ์ กำแพงเพชร สุโขทัย และตาก อุณหภูมิต่ำสุด 20-23 องศาเซลเซียส อุณหภูมิสูงสุด 26-30 องศาเซลเซียส ลมตะวันออกเฉียงเหนือ ความเร็ว 10-25 กม./ชม.

**ผลคาดการณ์ปริมาณน้ำฝนล่วงหน้า 1-7 วัน ภาคเหนือ**

ในช่วงวันที่ 20 - 22 ต.ค. 63 มีฝนร้อยละ 20-30 ของพื้นที่ อุณหภูมิต่ำสุด 19-23 องศาเซลเซียส อุณหภูมิสูงสุด 26-29 องศาเซลเซียส ส่วนในช่วงวันที่ 23 - 25 ต.ค. 63 อุณหภูมิจะลดลง 2-4 องศาเซลเซียส กับมีอากาศเย็นและมีลมแรง โดยมีฝนร้อยละ 10-20 ของพื้นที่ อุณหภูมิต่ำสุด 17-20 องศาเซลเซียส อุณหภูมิสูงสุด 28-32 องศาเซลเซียส ลมตะวันออกเฉียงเหนือ ความเร็ว 10-30 กม./ชม.



แผนที่อากาศ วันที่ 20 ต.ค. 2563 เวลา 01.00 น.



ภาพถ่ายจากดาวเทียม วันที่ 26 ต.ค. 2563

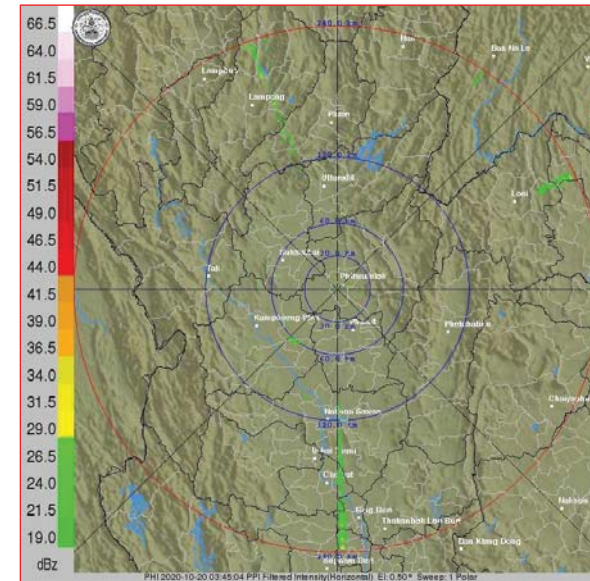
**2) สถานการณ์ฝน (ข้อมูลอัปเดตวันที่ 20 ตุลาคม 2563)**

จากข้อมูลสถานการณ์ฝนในพื้นที่ลุ่มน้ำยมและน่านของวันที่ 19 ตุลาคม 2563 จากกรมทรัพยากรน้ำ กรมอุตุนิยมวิทยา กรมชลประทาน และสถาบันสารสนเทศทรัพยากรน้ำ (องค์การมหาชน) พบว่ามีปริมาณฝนตกในพื้นที่ลุ่มน้ำยมและน่าน บริเวณจังหวัดแพร่ สุโขทัย อุตรดิตถ์ พิจิตร (สภข.) พิษณุโลก และน่าน โดยพบปริมาณฝน 0.2-11.2 มม.

ข้อมูลสถานการณ์ฝนในพื้นที่ลุ่มน้ำยมและน่าน ณ วันที่ 19 ตุลาคม 2563 เวลา 07.00 น.

ลุ่มน้ำ	จังหวัด*	ปริมาณฝน 24 ชม.(มม.)
ยม	แพร่	4.0
	สุโขทัย	0.2
น่าน	อุตรดิตถ์	1.6
	พิจิตร (สภข.)	0.7
	พิษณุโลก	ไม่มีฝน
	น่าน	ไม่มีฝน

หมายเหตุ " - " คือ ยังไม่ได้รับรายงาน, \*จังหวัดมีพื้นที่ลุ่มน้ำมากกว่าร้อยละ 50 ขึ้นไป

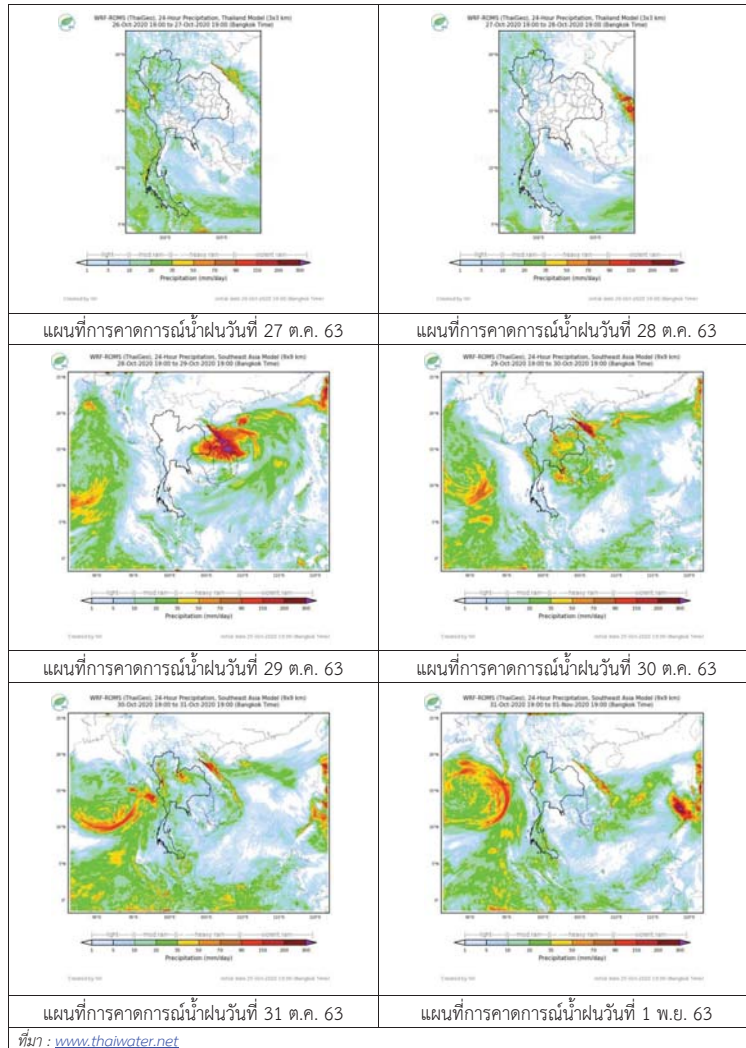


ภาพเรดาร์ตรวจอากาศ “พิษณุโลก”

ณ วันที่ 20 ตุลาคม 2563 เวลา 10.45 น.

(ที่มา : กรมอุตุนิยมวิทยา <https://weather.tmd.go.th/pbs.php>)

สถานการณ์น้ำฝืน (แผนภาพคาดการณ์ฝืนล่วงหน้าความละเอียดสูง WRF-ROMS Model)



3) ข้อมูลปริมาณน้ำในลำน้ำ

สถานการณ์น้ำท่า ( 22-26 ต.ค. 2563 ที่มา: กรมชลประทาน)

สถานี	แม่น้ำ	อำเภอ	จังหวัด	ระดับตลิ่ง	พฤษภาคม	ตุลาคม	เสาร์	อาทิตย์	จันทร์	แนวโน้ม (เพิ่ม/ลด)
				ปริมาณน้ำ (ลบ.ม./วิ.)	ต.ค.	ต.ค.	ต.ค.	ต.ค.	ต.ค.	
Y.14A	ยม	ศรีสะเกษ	สุโขทัย	11.30	2.10	2.08	2.09	2.05	2.01	ลดลง
					24.32	22.90	23.60	20.91	18.52	
Y.16	ยม	บางระกำ	พิษณุโลก	7.30	4.80	4.69	4.62	4.54	4.70	เพิ่มขึ้น
					207.00	61.07	58.31	56.62	54.74	
Y.5	ยม	โพทะเล	พิจิตร	8.10	5.02	4.82	4.65	4.42	3.98	ลดลง
					464.00	***	***	***	***	
N.60	น่าน	ตรอน	อุดรดิตถ์	8.00	0.49	0.41	0.36	0.36	0.31	ลดลง
					1990.00	69.67	61.55	56.96	56.96	
N.27A	น่าน	พรหมพิราม	พิษณุโลก	8.64	0.43	0.45	0.27	0.26	0.27	เพิ่มขึ้น
					1056.00	54.71	55.59	48.14	47.75	
N.7A	น่าน	บางมูลนาก	พิจิตร	10.37	2.09	1.84	1.82	1.64	1.55	ลดลง
					1365.00	147.10	129.70	128.40	117.10	

\*\*\* ยังไม่ได้รับรายงาน



สะพานบ้านโพทะเล ต.โพทะเล อ.โพทะเล จ.พิจิตร (ลุ่มน้ำยม)



สถานีสะพานสุพรรณกัลยา อ.เมือง จ.พิษณุโลก (ลุ่มน่าน)

ปริมาณน้ำในลำน้ำในพื้นที่ลุ่มน้ำยมและน่าน

(หมายเหตุ ที่มา : <http://mekhala.dwr.go.th/cctv/>)

4) สรุป

รายงานสถานการณ์น้ำลุ่มน้ำยมและน่านวันที่ 26 ตุลาคม 2563

- สถานการณ์น้ำในลุ่มน้ำยมอยู่ในภาวะปกติ ระดับน้ำในลำน้ำส่วนใหญ่มีแนวโน้มลดลง
- สถานการณ์น้ำในลุ่มน่านอยู่ในเฝ้าระวังภาวะน้ำน้อย ระดับน้ำในลำน้ำส่วนใหญ่มีแนวโน้มลดลง

## รายงานสถานการณ์น้ำลุ่มน้ำเจ้าพระยา วันที่ 26 ตุลาคม 2563

### 1) สภาพภูมิอากาศ

**ลักษณะอากาศทั่วไป** (ที่มา: กรมอุตุนิยมวิทยา) (ข้อมูลอัปเดตวันที่ 20 ตุลาคม 2563)

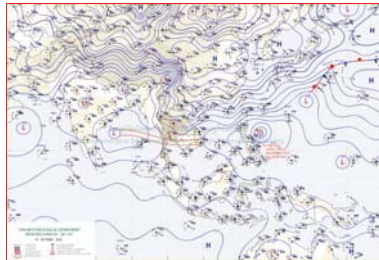
พยากรณ์อากาศ 24 ชั่วโมงข้างหน้า ร่องมรสุมพาดผ่านภาคใต้ตอนบน และภาคตะวันออก ประกอบกับมรสุมตะวันตกเฉียงใต้ที่พัดปกคลุมทะเลอันดามัน ภาคใต้ และอ่าวไทย มีกำลังปานกลาง ในขณะที่บริเวณความกดอากาศสูงจากประเทศจีนยังคงแผ่ลงมาปกคลุมภาคตะวันออกเฉียงเหนือและภาคเหนือตอนบน ลักษณะเช่นนี้ทำให้ประเทศไทยมีฝนลดน้อยลง

สำหรับคลื่นลมบริเวณทะเลอันดามันและอ่าวไทยตอนบนมีกำลังปานกลาง โดยทะเลอันดามันคลื่นสูงประมาณ 2 เมตร ส่วนบริเวณที่มีฝนฟ้าคะนอง คลื่นสูงมากกว่า 2 เมตร ขอให้ชาวเรือในบริเวณดังกล่าวควรเดินเรือด้วยความระมัดระวังในช่วงที่มีฝนฟ้าคะนอง

**สภาพอากาศภาคกลาง** เมฆเป็นส่วนมาก กับมีฝนเล็กน้อย ร้อยละ 30 ของพื้นที่ ส่วนมากบริเวณจังหวัดราชบุรี กาญจนบุรี สุพรรณบุรี สมุทรสงคราม และพระนครศรีอยุธยา อุณหภูมิต่ำสุด 20-23 องศาเซลเซียส อุณหภูมิสูงสุด 26-28 องศาเซลเซียส ลมตะวันออกเฉียงเหนือ ความเร็ว 10-25 กม./ชม.

### ผลคาดการณ์ปริมาณน้ำฝนล่วงหน้า 1-7 วัน ภาคกลาง

ในช่วงวันที่ 20 - 21 ต.ค. 63 มีฝนร้อยละ 20-30 ของพื้นที่ อุณหภูมิต่ำสุด 21-23 องศาเซลเซียส อุณหภูมิสูงสุด 27-29 องศาเซลเซียส ส่วนในช่วงวันที่ 22 - 25 ต.ค. 63 อุณหภูมิจะลดลง 1-3 องศาเซลเซียส กับมีอากาศเย็นและมีลมแรง โดยมีฝนร้อยละ 10-20 ของพื้นที่ อุณหภูมิต่ำสุด 19-22 องศาเซลเซียส อุณหภูมิสูงสุด 29-31 องศาเซลเซียส ลมตะวันออกเฉียงเหนือ ความเร็ว 10-30 กม./ชม.



แผนที่อากาศ วันที่ 20 ต.ค. 2563 เวลา 01.00 น.



ภาพถ่ายจากดาวเทียม วันที่ 26 ต.ค. 2563

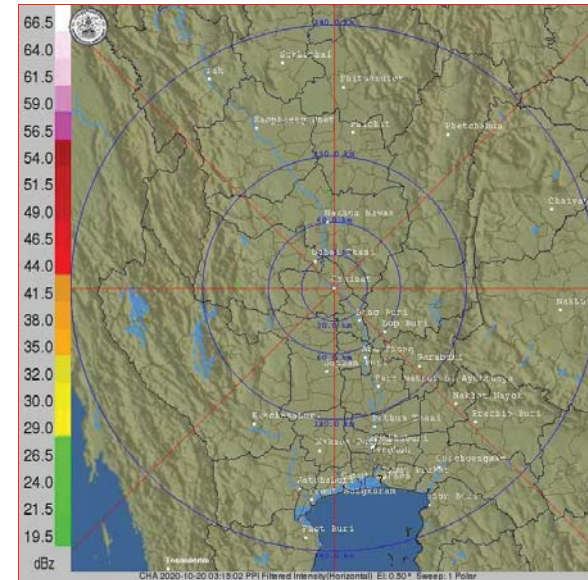
### 2) สถานการณ์ฝน (ข้อมูลอัปเดตวันที่ 20 ตุลาคม 2563)

จากข้อมูลสถานการณ์น้ำฝนในพื้นที่ลุ่มน้ำเจ้าพระยา (ภาคกลาง) ของวันที่ 19 ตุลาคม 2563 จากกรมทรัพยากรน้ำ กรมอุตุนิยมวิทยา กรมชลประทาน และสถาบันสารสนเทศทรัพยากรน้ำและการเกษตร (องค์การมหาชน) พบว่า มีฝนตกในพื้นที่ลุ่มน้ำเจ้าพระยา บริเวณจังหวัดนครสวรรค์ และปทุมธานี (สภข.) พบปริมาณฝน 6.9 และ 0.2 มม.

ข้อมูลสถานการณ์ฝนในพื้นที่ลุ่มน้ำเจ้าพระยา ณ วันที่ 19 ตุลาคม 2563 เวลา 07.00 น.

ลุ่มน้ำ	จังหวัด*	ปริมาณฝน 24 ชม.(มม.)
เจ้าพระยา	นครสวรรค์	6.9
	ปทุมธานี (สภข.)	0.2
	พระนครศรีอยุธยา	ไม่มีฝน
	ลพบุรี	ไม่มีฝน
	กรุงเทพมหานคร	ไม่มีฝน

หมายเหตุ \* - " คือ ยังไม่ได้รับรายงาน, \*จังหวัดที่มีพื้นที่ลุ่มน้ำมากกว่าร้อยละ 50



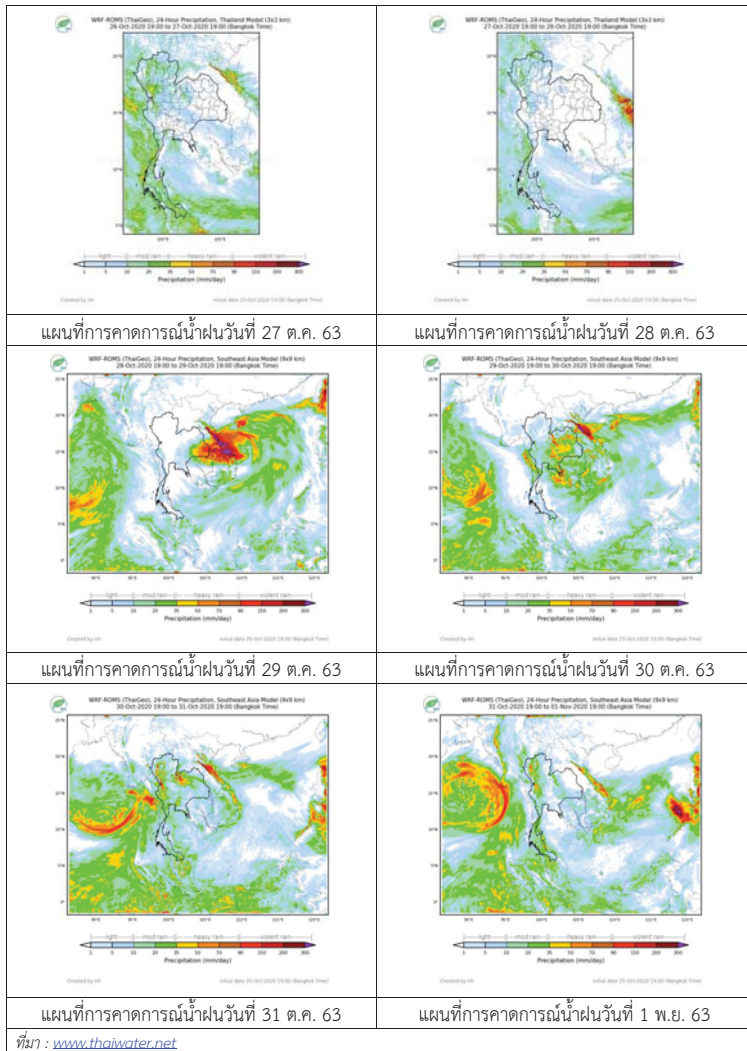
ภาพเรดาร์ตรวจอากาศ “ซีแนท”

ณ วันที่ 20 ตุลาคม 2563 เวลา 10.15 น.

(ที่มา : กรมอุตุนิยมวิทยา <https://weather.tmd.go.th/chn.php>)



สถานการณ์น้ำฝน (แผนภาพคาดการณ์ฝนล่วงหน้าความละเอียดสูง WRF-ROMS Model)



3) ข้อมูลปริมาณน้ำในลำน้ำ

สถานการณ์น้ำท่า (22 - 26 ต.ค. 2563 ที่มา: กรมชลประทาน)

สถานี	แม่น้ำ	อำเภอ	จังหวัด	ระดับตลิ่ง	พฤษภาคม	ตุลาคม	พฤศจิกายน	ธันวาคม	มกราคม	แนวโน้ม (เพิ่ม/ลด)
				ปริมาณน้ำ (ลบ.ม./วิ.)	22 ต.ค.	23 ต.ค.	24 ต.ค.	25 ต.ค.	26 ต.ค.	
C.2	เจ้าพระยา	เมือง	นครสวรรค์	26.20	19.49	19.45	19.24	19.04	18.85	ลดลง
				3,590	789.00	775.00	702.00	638.00	583.00	
C.13	เขื่อนเจ้าพระยา	สรรพยา	ชัยนาท	16.34	16.50	16.50	16.50	16.50	16.50	ทรงตัว
				2,840	865.00	838.00	728.00	601.00	504.00	
C.3	เจ้าพระยา	เมือง	สิงห์บุรี	13.40	6.86	6.83	6.56	6.13	5.59	ลดลง
				2,900	861.00	852.00	768.00	658.00	563.00	
C.35	เจ้าพระยา	พระนครศรีอยุธยา	พระนครศรีอยุธยา	4.58	2.23	2.24	2.27	2.14	1.87	ลดลง
C.36	คลองบางหลวง	บางบาล	พระนครศรีอยุธยา	4.00	2.77	2.78	2.73	2.54	2.21	ลดลง
				420	284.00	286.00	279.00	255.00	218.00	
C.37	คลองบางบาน	บางบาล	พระนครศรีอยุธยา	3.80	1.26	1.28	1.37	1.31	1.15	ลดลง
				148	**	**	**	**	**	



สถานีศาลากลางอ่างทอง ต.บางแก้ว อ.เมือง จ.อ่างทอง (ลุ่มน้ำเจ้าพระยา)



สถานีสะพานเดชาติวงศ์ ต.ปากน้ำโพ อ.เมือง จ.นครสวรรค์ (ลุ่มน้ำเจ้าพระยา)



สถานีบ้านป้อม ต.บ้านป้อม จ.พระนครศรีอยุธยา (ลุ่มน้ำเจ้าพระยา)



สถานีบ้านท้ายตง ต.บางกระบือ อ.สามโคก จ.ปทุมธานี (ลุ่มน้ำเจ้าพระยา)

ปริมาณน้ำในลำน้ำต่างๆ ในพื้นที่ลุ่มน้ำเจ้าพระยา

(หมายเหตุ ที่มา : <http://mekhala.dwr.go.th/cctv/>)

**4) สรุป**

รายงานสถานการณ์น้ำลุ่มน้ำเจ้าพระยา วันที่ 26 ตุลาคม 2563 สถานการณ์น้ำในลุ่มน้ำเจ้าพระยา อยู่ในฝั่งระวางภาวะน้ำน้อย ระดับน้ำในลำน้ำส่วนใหญ่มีแนวโน้มลดลง โดยระดับน้ำเขื่อนเจ้าพระยามีปริมาณน้ำไหลผ่าน 504.00 ลบ.ม./วินาที ระดับน้ำเหนือเขื่อน + 16.50 ม.รทก. ระดับน้ำท้ายเขื่อน +8.72 ม.รทก.

## รายงานสถานการณ์น้ำลุ่มน้ำบางปะกง-ปราจีนบุรี วันที่ 26 ตุลาคม 2563

### 1) สภาพภูมิอากาศ (ที่มา : กรมอุตุนิยมวิทยา)

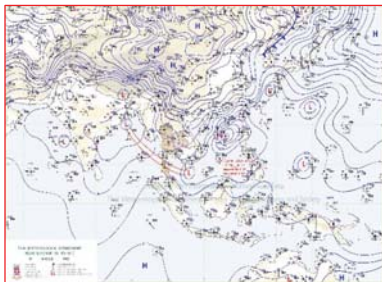
#### ลักษณะอากาศทั่วไป

พยากรณ์อากาศ 24 ชั่วโมงข้างหน้า บริเวณความกดอากาศสูงจากประเทศจีนแผ่ลงมาปกคลุมภาคตะวันออกเฉียงเหนือและภาคเหนือตอนบน ทำให้ประเทศไทยตอนบนมีฝนน้อยลง โดยบริเวณภาคตะวันออกเฉียงเหนือ ภาคเหนือ และภาคกลาง จะมีอุณหภูมิลดลง 1-2 องศาเซลเซียสกับมีลมแรง สำหรับร่องมรสุมพาดผ่านภาคใต้ตอนกลาง ประกอบกับมรสุมตะวันตกเฉียงใต้กำลังปานกลางพัดปกคลุมทะเลอันดามัน ภาคใต้ และอ่าวไทย ทำให้ภาคใต้มีฝนตกหนักบางแห่ง สำหรับคลื่นลมบริเวณทะเลอันดามันตอนบนและอ่าวไทยตอนบนมีคลื่นสูง 1 - 2 เมตร

อนึ่ง พายุไซร่อนกำลังแรง “โซเดล” (พายุระดับ 4) บริเวณทะเลจีนใต้ตอนกลาง มีแนวโน้มเคลื่อนเข้าใกล้ชายฝั่งประเทศเวียดนามตอนบนในช่วงวันที่ 25-26 ต.ค.63 และจะอ่อนกำลังลงอย่างรวดเร็ว ส่งผลทำให้ด้านตะวันออกเฉียงเหนือของภาคตะวันออกเฉียงเหนือมีฝนบางแห่งกับมีลมแรง (ข้อมูลวันที่ 22 ตุลาคม 2563)

#### สภาพอากาศภาคตะวันออกเฉียงเหนือ

เมฆเป็นส่วนมาก กับมีฝนฟ้าคะนอง ร้อยละ 20 ของพื้นที่ ส่วนมากบริเวณจังหวัดสระแก้ว ระยอง จันทบุรี และตราด อุณหภูมิต่ำสุด 22-24 องศาเซลเซียส อุณหภูมิสูงสุด 30-32 องศาเซลเซียส ลมตะวันออกเฉียงเหนือ ความเร็ว 15-35 กม./ชม. ทะเลมีคลื่นสูง 1-2 เมตร บริเวณที่มีฝนฟ้าคะนองคลื่นสูงประมาณ 2 เมตร (ข้อมูลวันที่ 22 ตุลาคม 2563)



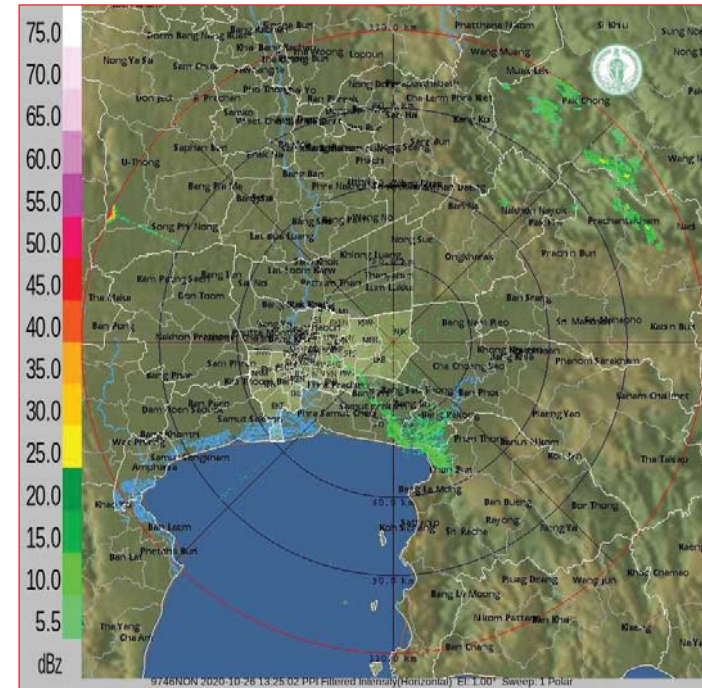
แผนที่อากาศวันที่ 22 ต.ค. 2563 เวลา 07.00 น.



ภาพถ่ายจากดาวเทียมวันที่ 26 ต.ค. 2563 เวลา 07.00 น.

### 2) สถานการณ์ฝน

จากข้อมูลสถานการณ์ฝนในพื้นที่ลุ่มน้ำบางปะกง-ปราจีนบุรี ของวันที่ 26 ตุลาคม 2563 จากกรมอุตุนิยมวิทยา สถาบันสารสนเทศทรัพยากรน้ำ (องค์การมหาชน) กรมชลประทาน และกรมทรัพยากรน้ำพบว่า ไม่มีฝนตกในพื้นที่

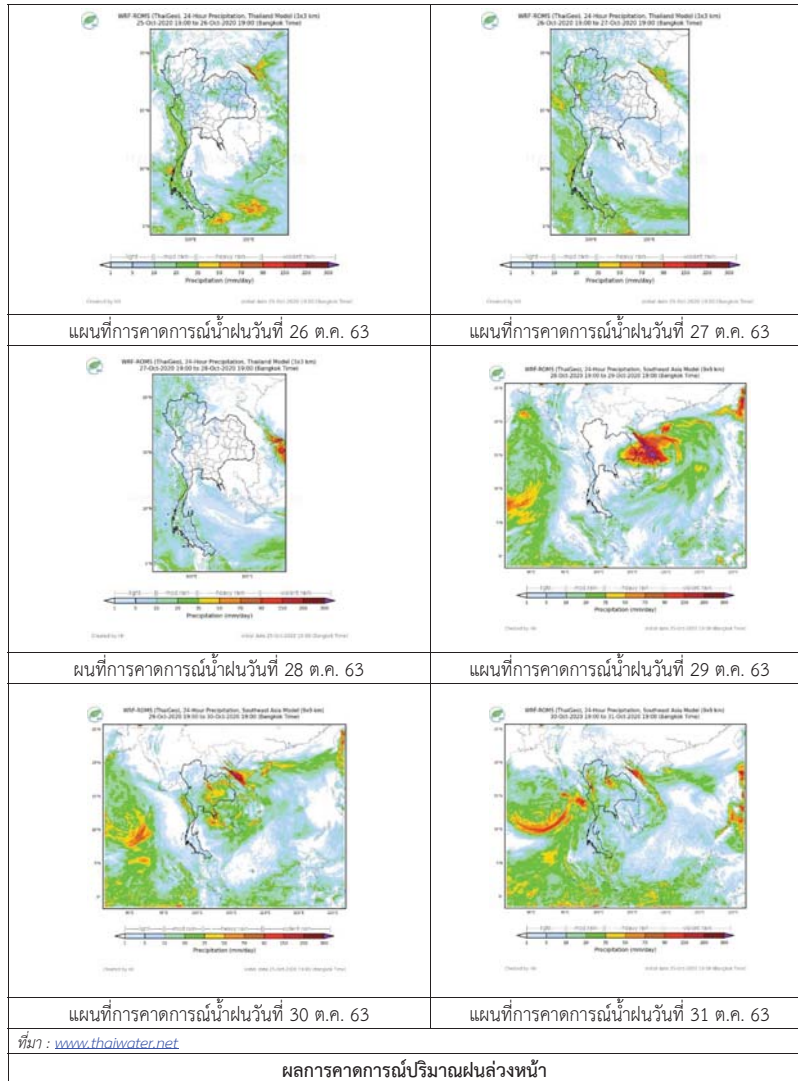


ภาพเรดาร์ตรวจอากาศ “สถานีกรุงเทพ (หนองจอก)”

ณ วันที่ 26 ตุลาคม 2563 เวลา 13.25 น.

(ที่มา : กรมอุตุนิยมวิทยา)

สถานการณ์น้ำฝน



3) ข้อมูลปริมาณน้ำในลำน้ำ

สถานการณ์น้ำท่า (22 – 26 ต.ค. 63 ที่มา : กรมชลประทาน เวลา 06.00 น.)

สถานี	อำเภอ	จังหวัด	ลุ่มน้ำ	ระดับ	พฤษภาคม	ตุลาคม	พฤศจิกายน	ธันวาคม	มกราคม	กุมภาพันธ์	แนวโน้ม (เพิ่ม/ลด)
				ความจุ ลำน้ำ (ลบ.ม./ จ.)	ต.ค.	ต.ค.	ต.ค.	ต.ค.	ต.ค.		
Kgt.19A	เกาะจันทร์	ชลบุรี	บางปะกง	4.8	2.61	2.23	2.20	2.12	2.05	ลดลง	
				83.95	17.10	10.00	9.55	8.35	7.30		
Kgt.30	เทศบาลเมือง	ฉะเชิงเทรา	บางปะกง	1.70	-0.21	-0.15	-0.06	0.05	0.07	เพิ่มขึ้น	
				น้ำหนุน	*	*	*	*	*		
Ny.1B	เมือง	นครนายก	บางปะกง	8.81	4.90	4.86	4.83	4.88	4.72	ลดลง	
				246.90	26.00	24.80	23.90	25.40	20.60		
Ny.3	บ้านนา	นครนายก	บางปะกง	6.26	4.13	4.11	4.10	4.08	4.06	ลดลง	
				80.10	18.70	18.30	18.10	17.70	17.30		
Ny.4	เมือง	ปราจีนบุรี	บางปะกง	3.34	0.80	0.80	0.70	0.50	0.50	ทรงตัว	
				185.00	8.00	8.00	6.00	2.00	2.00		
Ny.7	เมือง	นครนายก	บางปะกง	6.56	4.93	4.93	4.91	5.00	4.83	ลดลง	
				*	*	*	*	*	*		
Kgt.1	เมือง	ปราจีนบุรี	ปราจีนบุรี	4.13	3.64	3.70	3.78	3.83	3.87	เพิ่มขึ้น	
				774.00	**	**	**	**	**		
Kgt.3	กบินทร์บุรี	ปราจีนบุรี	ปราจีนบุรี	8.79	9.91	10.17	10.28	10.18	9.97	สันดิ่ง	
				519.00	634.10	662.70	674.80	663.80	640.70		
Kgt.6	ศรีมหาโพธิ์	ปราจีนบุรี	ปราจีนบุรี	7.10	6.54	6.70	6.87	6.96	6.89	ลดลง	
				-	*	*	*	*	*		
Kgt.9	เขาลงกรณ์	สระแก้ว	ปราจีนบุรี	10.00	4.50	4.35	4.15	4.10	4.06	ลดลง	
				483.30	64.60	42.40	24.40	20.90	18.10		
Kgt.10	เมือง	สระแก้ว	ปราจีนบุรี	11.00	8.05	6.41	6.14	6.01	5.94	ลดลง	
				300.00	144.75	63.00	38.20	28.70	23.80		
Kgt.13A	กบินทร์บุรี	ปราจีนบุรี	ปราจีนบุรี	16.17	16.89	16.73	16.41	15.95	15.35	ลดลง	
				448.90	482.35	471.95	451.15	421.25	382.25		
Kgt.14	นาดี	ปราจีนบุรี	ปราจีนบุรี	7.06	1.99	1.65	2.20	1.70	1.66	ลดลง	
				370.50	6.80	2.50	11.00	3.00	2.60		

หมายเหตุ\* ไม่ได้รับข้อมูล

ปริมาณน้ำในลำน้ำในพื้นที่ลุ่มน้ำบางปะกง-ปราจีนบุรี วันที่ 26 ตุลาคม 2563



สถานีเชิงสะพานฉะเชิงเทรา ต.หน้าเมือง อ.เมือง จ.ฉะเชิงเทรา  
(ลุ่มน้ำบางปะกง - แม่น้ำบางปะกง)

4) สรุป

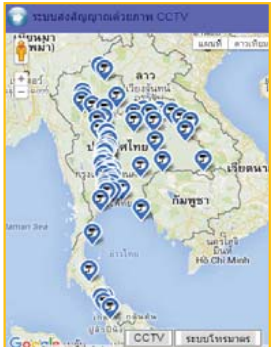
- สถานการณ์น้ำในลุ่มน้ำบางปะกง อยู่ในภาวะปกติ และระดับน้ำในลำน้ำส่วนใหญ่มีแนวโน้มลดลง
- สถานการณ์น้ำในลุ่มน้ำปราจีนบุรี อยู่ในภาวะปกติ และระดับน้ำในลำน้ำส่วนใหญ่มีแนวโน้มลดลง

รายงานระดับน้ำจากกล้อง  
CCTV





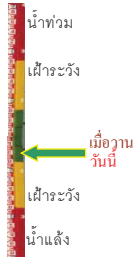
รายงานระดับน้ำจากกล้อง CCTV  
ณ. วันที่ 26 ตุลาคม พ.ศ. 2563



สรุปสถานการณ์น้ำในลำน้ำสายหลัก

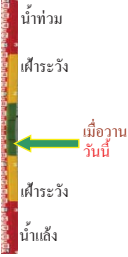
สะพานพระแม่ย่า - อ.เมือง จ.สุโขทัย (ลุ่มน้ำยม) สถานการณ์น้ำปกติ  
สะพานสุพรรณกัลยา อ.เมือง จ.พิษณุโลก (ลุ่มน้ำน่าน) สถานการณ์น้ำปกติ  
แม่น้ำเลย อ.เมือง จ.เลย (ลุ่มน้ำโขง) สถานการณ์น้ำปกติ  
บ้านป้อม อ.พระนครศรีอยุธยา จ.พระนครศรีอยุธยา (ลุ่มน้ำเจ้าพระยา) สถานการณ์น้ำปกติ  
สะพานบุญรัตนประชนาวัดนี้ อ.สามพราน จ.นครปฐม (ลุ่มน้ำท่าจีน) สถานการณ์น้ำปกติ  
สถานีอุตตะกาดอนล่าง - อ.หาดใหญ่ จ.สงขลา (ลุ่มน้ำทะเลสาบสงขลา) สถานการณ์น้ำปกติ  
บ้านบางแก้ว - อ.บรรพตพิสัย จ.นครสวรรค์ (ลุ่มน้ำปึง-วัง-สะแกกรัง-ป่าสัก) สถานการณ์น้ำปกติ

สะพานมหาโพธิ์ - อ.เมือง จ.แพร่  
(ลุ่มน้ำยม)



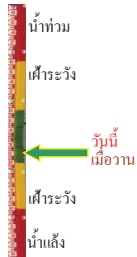
ระดับน้ำปัจจุบัน 145.30 ม.รทก.  
ระดับตลิ่งต่ำสุด 152.33 ม.รทก.  
ระดับท้องน้ำ 141.18 ม.รทก.

สะพานศรีสังขาลย์ - อ.ศรีสังขาลย์ จ.สุโขทัย  
(ลุ่มน้ำยม)



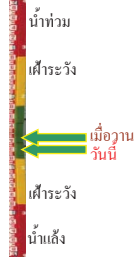
ระดับน้ำปัจจุบัน 62.80 ม.รทก.  
ระดับตลิ่งต่ำสุด 71.78 ม.รทก.  
ระดับท้องน้ำ 58.48 ม.รทก.

สะพานพระแม่ย่า - อ.เมือง จ.สุโขทัย  
(ลุ่มน้ำยม)



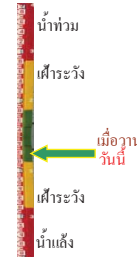
ระดับน้ำปัจจุบัน 47.60 ม.รทก.  
ระดับตลิ่งต่ำสุด 48.59 ม.รทก.  
ระดับท้องน้ำ 41.13 ม.รทก.

สะพานบ้านโพทะเล - อ.โพทะเล จ.พิจิตร  
(ลุ่มน้ำยม)



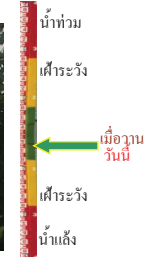
ระดับน้ำปัจจุบัน 26.20 ม.รทก.  
ระดับตลิ่งต่ำสุด 31.63 ม.รทก.  
ระดับท้องน้ำ 20.59 ม.รทก.

วัดเกยไชยเหนือ - อ.ชุมแสง จ.นครสวรรค์  
(ลุ่มน้ำน่าน)



ระดับน้ำปัจจุบันตื้นไม่บังสภาพ  
ระดับตลิ่งต่ำสุด - ม.รทก.  
ระดับท้องน้ำ - ม.รทก.

บ้านทับกฤช - อ.ชุมแสง จ.นครสวรรค์ (ทับกฤชใต้)  
(ลุ่มน้ำน่าน)



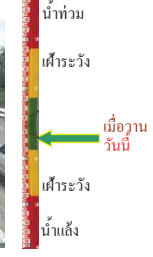
ระดับน้ำปัจจุบันต่ำกว่าสภาพ  
ระดับตลิ่งต่ำสุด 26.16 ม.รทก.  
ระดับท้องน้ำ 13.28 ม.รทก.

สะพานท่าเสา - อ.เมือง จ.อุตรดิตถ์  
(ลุ่มน้ำน่าน)



ระดับน้ำปัจจุบัน 53.80 ม.รทก.  
ระดับตลิ่งต่ำสุด 56.91 ม.รทก.  
ระดับท้องน้ำ 47.80 ม.รทก.

สะพานครน่านพัฒนา อ.เมือง จ.น่าน  
(ลุ่มน้ำน่าน)



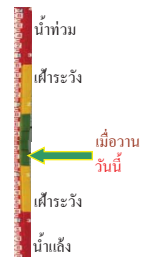
ระดับน้ำปัจจุบัน 192.50 ม.รทก.  
ระดับตลิ่งต่ำสุด 197.73 ม.รทก.  
ระดับท้องน้ำ 190.94 ม.รทก.

สะพานเฉลิมพระเกียรติ ร.9 72 พรรษา  
อ.บางมูลนาก จ.พิจิตร (ลุ่มน้ำน่าน)



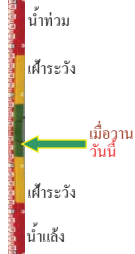
ระดับน้ำปัจจุบัน 22.30 ม.รทก.  
ระดับตลิ่งต่ำสุด 27.23 ม.รทก.  
ระดับท้องน้ำ 16.56 ม.รทก.

สะพานสุพรรณกัลยา - อ.เมือง จ.พิษณุโลก  
(ลุ่มน้ำน่าน)



ระดับน้ำปัจจุบัน 35.00 ม.รทก.  
ระดับตลิ่งต่ำสุด 44.52 ม.รทก.  
ระดับท้องน้ำ 32.51 ม.รทก.

สถานีแม่น้ำเลย - อ.เมือง จ.เลย  
(ลุ่มน้ำโขง)



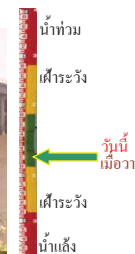
ระดับน้ำปัจจุบันต่ำกว่าสถาฟ  
ระดับตลิ่งต่ำสุด - ม.รทก.  
ระดับท้องน้ำ - ม.รทก.

สถานีหัวฝาย - อ.แม่สาย จ.เชียงราย  
(แม่สาย/โขง)



ระดับน้ำปัจจุบันต่ำกว่าสถาฟ  
ระดับตลิ่งต่ำสุด - ม.รทก.  
ระดับท้องน้ำ 394.87 ม.รทก.

สติค - อ.สตึก จ.บุรีรัมย์  
(ลุ่มน้ำมูล)



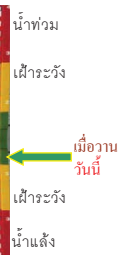
ระดับน้ำปัจจุบันสูงกว่าสถาฟ  
ระดับตลิ่งต่ำสุด 128.76 ม.รทก.  
ระดับท้องน้ำ 121.50 ม.รทก.

เชิงสะพานสิงห์บุรี - อ.เมือง จ.สิงห์บุรี  
(ลุ่มน้ำเจ้าพระยา)



ระดับน้ำปัจจุบันตมั้งสถาฟ  
ระดับตลิ่งต่ำสุด 11.50 ม.รทก.  
ระดับท้องน้ำ -2.14 ม.รทก.

สง.ส่วนอุทกหนองคาย - อ.เมือง จ.หนองคาย  
(ลุ่มน้ำโขง)



ระดับน้ำปัจจุบันต่ำกว่าสถาฟ  
ระดับตลิ่งต่ำสุด 166.65 ม.รทก.  
ระดับท้องน้ำ 149.20 ม.รทก.

บ้านท่าสะอาด - อ.เขภา จ.บึงกาฬ  
(แม่น้ำสงคราม/ลุ่มน้ำโขง)



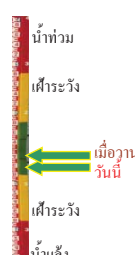
ระดับน้ำปัจจุบันสูงกว่าสถาฟ  
ระดับตลิ่งต่ำสุด 144.92 ม.รทก.  
ระดับท้องน้ำ 134.18 ม.รทก.

บ้านยางมณี - อ.โพธิ์ทอง จ.อ่างทอง  
(ลุ่มน้ำเจ้าพระยา)



ระดับน้ำปัจจุบันต่ำกว่าสถาฟ  
ระดับตลิ่งต่ำสุด - ม.รทก.  
ระดับท้องน้ำ - ม.รทก.

บ้านป้อม - อ.พระนครศรีอยุธยา  
จ.พระนครศรีอยุธยา (ลุ่มน้ำเจ้าพระยา)



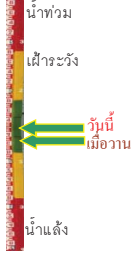
ระดับน้ำปัจจุบัน 8.60 ม.รทก.  
ระดับตลิ่งต่ำสุด - ม.รทก.  
ระดับท้องน้ำ - ม.รทก.

บ้านเหล่านกขุม - อ.เมือง จ.ขอนแก่น  
(ลุ่มน้ำชี)



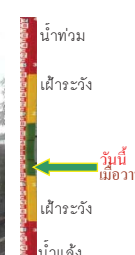
ระดับน้ำปัจจุบัน 145.60 ม.รทก.  
ระดับตลิ่งต่ำสุด 149.71 ม.รทก.  
ระดับท้องน้ำ 141.00 ม.รทก.

ร.ร.เทศบาล 4 - อ.เมือง จ.นครราชสีมา  
(ลำตะคอง/มูล)



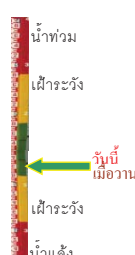
ระดับน้ำปัจจุบัน 177.16 ม.รทก.  
ระดับตลิ่งต่ำสุด 178.00 ม.รทก.  
ระดับท้องน้ำ - ม.รทก.

เสนา - อ.เสนา จ.พระนครศรีอยุธยา  
(ลุ่มน้ำเจ้าพระยา)



ระดับน้ำปัจจุบันต่ำกว่าสถาฟ  
ระดับตลิ่งต่ำสุด - ม.รทก.  
ระดับท้องน้ำ - ม.รทก.

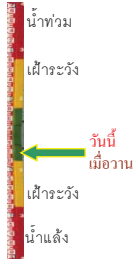
อุทัยใหม่ - อ.เมือง จ.อุทัยธานี  
(ลุ่มน้ำสะแกกรัง)



ระดับน้ำปัจจุบันตมั้งสถาฟ  
ระดับตลิ่งต่ำสุด 19.90 ม.รทก.  
ระดับท้องน้ำ - ม.รทก.



สะพานปรีดี - อ.เมือง จ.พระนครศรีอยุธยา  
(ลุ่มน้ำเจ้าพระยา)



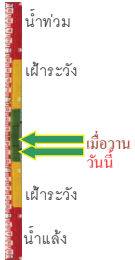
ระดับน้ำปัจจุบันต่ำกว่าสถาพ  
ระดับตลิ่งต่ำสุด - ม.รทก.  
ระดับท้องน้ำ - ม.รทก.

สะพานข้ามแม่น้ำท่าจีน 3 - อ.เมือง  
จ.สมุทรสาคร (ลุ่มน้ำท่าจีน)



ระดับน้ำปัจจุบันต่ำกว่าสถาพ  
ระดับตลิ่งต่ำสุด 1.37 ม.รทก.  
ระดับท้องน้ำ -6.73 ม.รทก.

สะพานบุญรัตนประชาอนุวัฒน์ - อ.สามพราน  
จ.นครปฐม (ลุ่มน้ำท่าจีน)



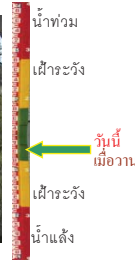
ระดับน้ำปัจจุบัน 0.38 ม.รทก.  
ระดับตลิ่งต่ำสุด 1.46 ม.รทก.  
ระดับท้องน้ำ -7.22 ม.รทก.

สะพานหลวงพ่เป็น - อ.นครไชยศรี  
จ.นครปฐม (ลุ่มน้ำท่าจีน)



ระดับน้ำปัจจุบัน 1.31 ม.รทก.  
ระดับตลิ่งต่ำสุด 2.97 ม.รทก.  
ระดับท้องน้ำ -4.69 ม.รทก.

สะพานข้ามแม่น้ำท่าจีน ทางหลวง346  
อ.บางเลน จ.นครปฐม (ลุ่มน้ำท่าจีน)



ระดับน้ำปัจจุบัน -0.84 ม.รทก.  
ระดับตลิ่งต่ำสุด 0.89 ม.รทก.  
ระดับท้องน้ำ -5.93 ม.รทก.

สะพานวัดพระรูป อ.เมือง จ.สุพรรณบุรี  
(ลุ่มน้ำท่าจีน)



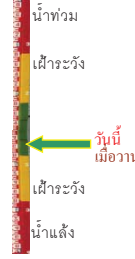
ระดับน้ำปัจจุบัน 2.50 ม.รทก.  
ระดับตลิ่งต่ำสุด 3.32 ม.รทก.  
ระดับท้องน้ำ -0.56 ม.รทก.

สะพานข้ามแม่น้ำท่าจีน ทางหลวง3365  
อ.สามชุก จ.สุพรรณบุรี (ลุ่มน้ำท่าจีน)



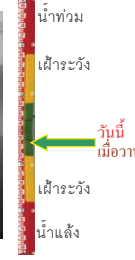
ระดับน้ำปัจจุบันต่ำกว่าสถาพ  
ระดับตลิ่งต่ำสุด 5.70 ม.รทก.  
ระดับท้องน้ำ 0.46 ม.รทก.

สะพานสามง่าม-ท่าโบสถ์ อ.หันคา  
จ.ชัยนาท (ลุ่มน้ำท่าจีน)



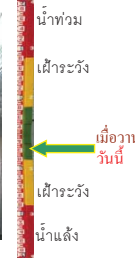
ระดับน้ำปัจจุบัน 12.42 ม.รทก.  
ระดับตลิ่งต่ำสุด 13.14 ม.รทก.  
ระดับท้องน้ำ 10.08 ม.รทก.

เชิงสะพานฉะเชิงเทรา - อ.เมือง จ.ฉะเชิงเทรา  
(ลุ่มน้ำบางปะกง)



ระดับน้ำปัจจุบันต่ำกว่าสถาพ  
ระดับตลิ่งต่ำสุด 1.90 ม.รทก.  
ระดับท้องน้ำ - ม.รทก.

ตรงข้ามวัดจันทนาราม - อ.เมือง จ.จันทบุรี  
(ลุ่มน้ำชายฝั่งตะวันออก)



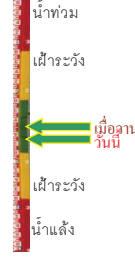
ระดับน้ำปัจจุบันต่ำกว่าสถาพ  
ระดับตลิ่งต่ำสุด 0.20 ม.รทก.  
ระดับท้องน้ำ - ม.รทก.

เทศบาลเมืองเพชรบุรี - อ.เมือง จ.เพชรบุรี  
(เพชรบุรี)



ระดับน้ำปัจจุบัน 1.20 ม.รทก.  
ระดับตลิ่งต่ำสุด - ม.รทก.  
ระดับท้องน้ำ - ม.รทก.

สถานีอุตตะภาคตอนล่าง - อ.หาดใหญ่ จ.สงขลา  
(ลุ่มน้ำทะเลสาบสงขลา)



ระดับน้ำปัจจุบัน 2.10 ม.รทก.  
ระดับตลิ่งต่ำสุด 8.93 ม.รทก.  
ระดับท้องน้ำ -1.93 ม.รทก.

สถานีคลองตะโหมด - อ.ตะโหมด จ.พัทลุง  
(ลุ่มน้ำทะเลสาบสงขลา)



ระดับน้ำปัจจุบันต่ำกว่าสถาฟ  
ระดับตลิ่งต่ำสุด 27.94 ม.รทก.  
ระดับท้องน้ำ 20.52 ม.รทก.

สถานีวัดแม่น้ำโขง (MRC) - อ.เชียงแสน จ.เชียงราย  
(ลุ่มน้ำโขง)



ระดับน้ำปัจจุบันต่ำกว่าสถาฟ  
ระดับตลิ่งต่ำสุด - ม.รทก.  
ระดับท้องน้ำ - ม.รทก.

สถานีบ้านจางวาง - อ.หล่มสัก จ.เพชรบูรณ์  
(ลุ่มน้ำป่าสัก-วัง-สะแกกรัง-ป่าสัก)



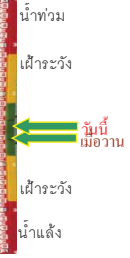
ระดับน้ำปัจจุบัน 131.00 ม.รทก.  
ระดับตลิ่งต่ำสุด 135.46 ม.รทก.  
ระดับท้องน้ำ 127.24 ม.รทก.

สถานีแม่น้ำป่าสัก - อ.เมือง จ.เพชรบูรณ์  
(ลุ่มน้ำป่าสัก-วัง-สะแกกรัง-ป่าสัก)



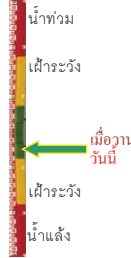
ระดับน้ำปัจจุบันต่ำกว่าสถาฟ  
ระดับตลิ่งต่ำสุด 114.98 ม.รทก.  
ระดับท้องน้ำ 104.53 ม.รทก.

สถานีวัดแม่น้ำโขง (MRC) - อ.เชียงคาน จ.เลย  
(ลุ่มน้ำโขง)



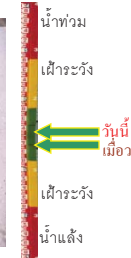
ระดับน้ำปัจจุบัน 6.20 ม.รทก.  
ระดับตลิ่งต่ำสุด - ม.รทก.  
ระดับท้องน้ำ - ม.รทก.

สถานีวัดแม่น้ำโขง (MRC) - อ.โขงเจียม จ.อุบลราชธานี  
(ลุ่มน้ำโขง)



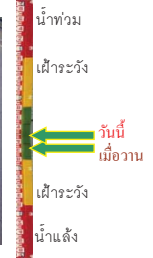
ระดับน้ำปัจจุบันระดับน้ำต่ำกว่าสถาฟ  
ระดับตลิ่งต่ำสุด - ม.รทก.  
ระดับท้องน้ำ - ม.รทก.

สถานีแม่น้ำป่าสัก - อ.เสนาห์ จ.สระบุรี  
(ลุ่มน้ำป่าสัก-วัง-สะแกกรัง-ป่าสัก)



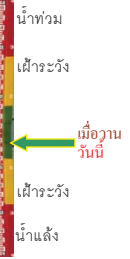
ระดับน้ำปัจจุบัน 7.80 ม.รทก.  
ระดับตลิ่งต่ำสุด 13.46 ม.รทก.  
ระดับท้องน้ำ 0.04 ม.รทก.

สถานีแม่น้ำป่าสัก - อ.แก่งคอย จ.สระบุรี  
(ลุ่มน้ำป่าสัก-วัง-สะแกกรัง-ป่าสัก)



ระดับน้ำปัจจุบัน 7.38 ม.รทก.  
ระดับตลิ่งต่ำสุด 20.10 ม.รทก.  
ระดับท้องน้ำ 4.79 ม.รทก.

สถานีบ้านบางแก้ว - อ.บรรพตพิสัย จ.นครสวรรค์  
(ลุ่มน้ำป่าสัก-วัง-สะแกกรัง-ป่าสัก)



ระดับน้ำปัจจุบันต่ำกว่าสถาฟ  
ระดับตลิ่งต่ำสุด 44.95 ม.รทก.  
ระดับท้องน้ำ 35.06 ม.รทก.

สถานีบ้านปากร้องห้วยจี่ - อ.บ้านตาก จ.ตาก  
(ลุ่มน้ำป่าสัก-วัง-สะแกกรัง-ป่าสัก)



ระดับน้ำปัจจุบันต่ำกว่าสถาฟ  
ระดับตลิ่งต่ำสุด 120.45 ม.รทก.  
ระดับท้องน้ำ 114.47 ม.รทก.