



**รายงานการเฝ้าระวังติดตามสถานการณ์น้ำและความช่วยเหลือ
ศูนย์ปฏิบัติการทรัพยากรธรรมชาติและสิ่งแวดล้อม (ด้านทรัพยากรน้ำ)
กระทรวงทรัพยากรธรรมชาติและสิ่งแวดล้อม**

ศูนย์ป้องกันวิกฤติน้ำ กรมทรัพยากรน้ำ

โทรศัพท์ ๐ ๒๒๗๑ ๖๐๐๐ ต่อ ๖๔๔๕ โทรสาร ๐ ๒๒๙๘ ๖๖๒๙ www.dwr.go.th IDLine: mekhalawoc Email: mekhala@dwr.mail.go.th

ศูนย์เทคโนโลยีสารสนเทศทรัพยากรน้ำบาดาล กรมทรัพยากรน้ำบาดาล

โทรศัพท์ ๐ ๒๖๖๖ ๗๐๙๐ โทรสาร ๐ ๒๖๖๖ ๗๑๐๐ www.dgr.go.th Email: itcenter@dgr.mail.go.th

สำนักงานนโยบายและแผนทรัพยากรธรรมชาติและสิ่งแวดล้อม

โทรศัพท์ ๐ ๒๒๖๕๖๕๐๐ www.onep.go.th Email: webmaster@onep.go.th

รายงานฉบับที่ ๔๕๙/๒๕๖๓

เวลา ๑๕.๐๐ น.

วันที่ ๒๗ ตุลาคม ๒๕๖๓

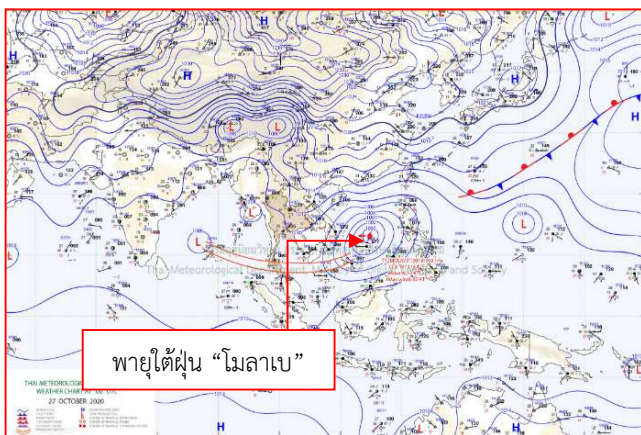
เรียนรมว.ทส. เลขานุการ รมว.ทส. ที่ปรึกษา รมว.ทส. ปกท.ทส. รอง ปกท.ทส. อทน. อทบ. และหน่วยงานที่เกี่ยวข้อง

๑. สภาวะอากาศ เวลา ๑๒.๐๐ น. (กรมอุตุนิยมวิทยา)

พยากรณ์อากาศ ๒๔ ชั่วโมงข้างหน้า บริเวณความกดอากาศสูงจากประเทศจีนยังคงปกคลุมประเทศไทยตอนบน ทำให้ประเทศไทยตอนบนมีอากาศเย็น กับมีลมแรง โดยมีฝนบางแห่ง สำหรับร่องมรสุมยังคงพาดผ่านภาคใต้ตอนกลาง ประกอบกับลมตะวันตกเฉียงใต้กำลังปานกลางพัดปกคลุมทะเลอันดามัน ภาคใต้และอ่าวไทย ทำให้ภาคใต้มีฝนตกหนักบางแห่ง

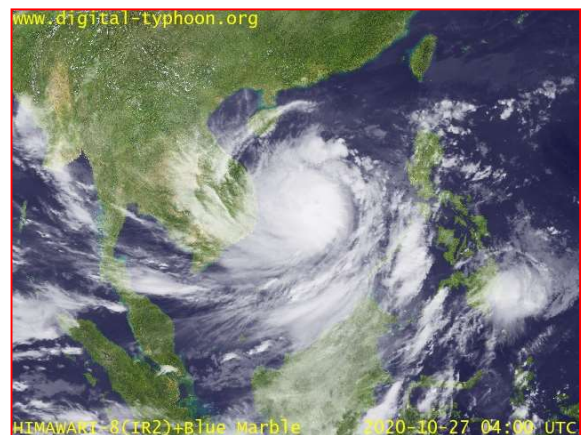
สำหรับบริเวณทะเลอันดามันตอนบนและอ่าวไทยตอนบนทะเลมีคลื่นสูงประมาณ ๒ เมตร ส่วนบริเวณที่มีฝนฟ้าคะนองคลื่นสูงมากกว่า ๒ เมตร ขอให้ชาวเรือในบริเวณดังกล่าวเดินเรือด้วยความระมัดระวังในช่วงที่มีฝนฟ้าคะนอง

พายุไต้ฝุ่น “โมลาเบ” (พายุระดับ ๕) บริเวณทะเลจีนใต้ตอนกลาง มีแนวโน้มเคลื่อนขึ้นฝั่งบริเวณประเทศเวียดนามตอนกลางในวันที่ ๒๘ ต.ค. ๖๓ และจะอ่อนกำลังลงตามลำดับ ในขณะที่ลมตะวันตกเฉียงใต้ที่พัดปกคลุมทะเลอันดามัน ภาคใต้ และอ่าวไทย จะมีกำลังแรงขึ้น ส่งผลทำให้ภาคเหนือตอนล่าง ภาคตะวันออกเฉียงเหนือ ภาคตะวันออก ภาคกลาง และภาคใต้ มีฝนตกหนักกับมีลมแรง



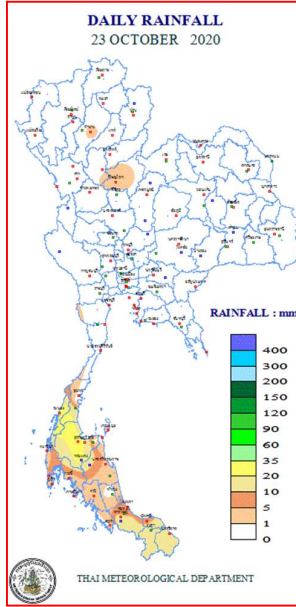
พายุไต้ฝุ่น "โมลาเบ"

แผนที่อากาศ วันที่ ๒๗ ต.ค. ๒๕๖๓ เวลา ๐๗.๐๐ น.



ภาพถ่ายดาวเทียม วันที่ ๒๗ ต.ค. ๒๕๖๓ เวลา ๑๑.๐๐ น.

๒. ปริมาณฝนสะสม ณ เวลา ๐๗.๐๐น.(เมื่อวาน) - ๐๗.๐๐ น. (วันนี้) (กรมอุตุนิยมวิทยา)



จุดตรวจวัด	ปริมาณฝน (มม.)
จ.ชลบุรี (สัตหีบ)	๓๗.๖
จ.ชุมพร (สวี สกษ.)	๓๑.๓
จ.นครศรีธรรมราช (ฉวาง)	๒๖.๘
จ.ลำพูน	๒๓.๓
จ.เชียงใหม่	๒๐.๖
จ.ลำปาง (สกษ.)	๑๖.๘
จ.สตูล	๑๕.๓
จ.สุราษฎร์ธานี (พระแสง สอท.)	๑๕.๑

๓. ปริมาณฝนสะสมของพื้นที่ลาดเชิงเขา ๑๒ ชม. ที่ผ่านมา (กรมทรัพยากรน้ำ)

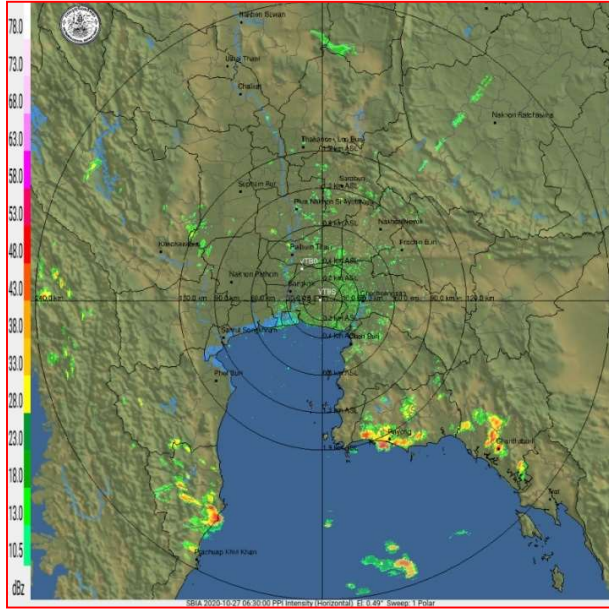
จุดตรวจวัด	ระดับการเตือน	ปริมาณฝน (มม./๑๒ ชม.)
บ้านเจ็ดร้อยไร่ ต.แม่เลย์ อ.แม่वंก จ.นครสวรรค์	-	๓๙.๐
บ้านสบปาก ต.สบป่าด อ.แม่เมาะ จ.ลำปาง	-	๒๐.๕
บ้านหลายทุ่ง ต.วอแก้ว อ.ห้างฉัตร จ.ลำปาง	-	๒๐.๕
บ้านวังดิน ต.วังดิน อ.สี จ.ลำพูน	-	๑๗.๕
บ้านแม่เกี่ยม ต.ห้วยอ้อ อ.ลอง จ.แพร่	-	๑๔.๕
บ้านแม่ตูป ต.โป่งทุ่ง อ.ดอยเต่า จ.เชียงใหม่	-	๑๓.๕
บ้านโป่งน้ำร้อน ต.เสริมกลาง อ.เสริมงาม จ.ลำปาง	-	๑๓.๐
บ้านทุ่งโป่งใต้ ต.บ้านปง อ.หางดง จ.เชียงใหม่	-	๑๒.๕
บ้านแม่แสม ต.ตะเคียนปม อ.ทุ่งหัวช้าง จ.ลำพูน	-	๑๒.๐
บ้านแม่แฮด ต.แม่พุง อ.วังชิ้น จ.แพร่	-	๑๒.๐
บ้านทาป่าเปา ต.ทาปลาตูก อ.แม่ทา จ.ลำพูน	-	๑๒.๐
บ้านห้วยโง้ง ต.น้ำบ่อหลวง อ.สันป่าตอง จ.เชียงใหม่	-	๑๑.๕
บ้านสวนป่าทุ่งเกวียน ต.เวียงตาล อ.ห้างฉัตร จ.ลำปาง	-	๑๑.๕

๔. ค่าความชื้นในดิน (กรมทรัพยากรน้ำ/คณะกรรมการแม่น้ำโขง)

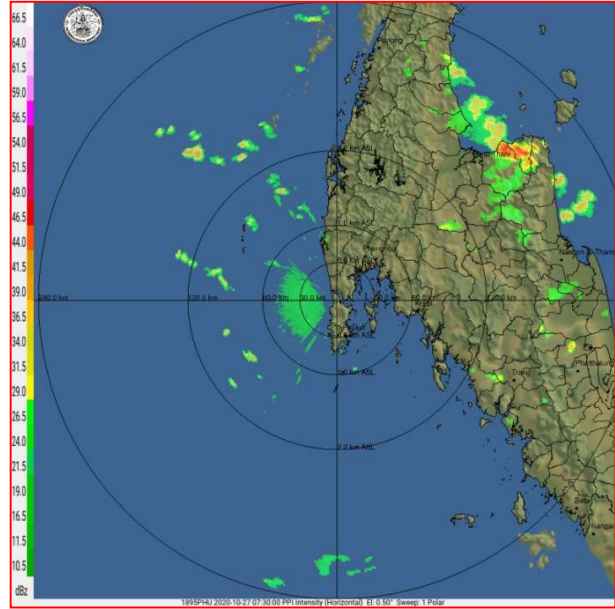
ภูมิภาค	ความชื้นในดิน [-] ๑ ต.ค. ๖๓	ความชื้นในดิน [-] ๒๐ ต.ค. ๖๓	แนวโน้ม
เหนือ	๔๐-๖๐	๒๐-๔๐	ลดลง
กลาง	๖๐-๘๐	๖๐-๘๐	ทรงตัว
ตะวันออกเฉียงเหนือ	๔๐-๖๐	๖๐-๘๐	เพิ่มขึ้น
ตะวันออก	๖๐-๘๐	๖๐-๘๐	ทรงตัว
ตะวันตก	๖๐-๘๐	๖๐-๘๐	ทรงตัว
ใต้	๖๐-๘๐	๖๐-๘๐	ทรงตัว

หมายเหตุ : ความชื้นในดิน ๐ หมายถึง ดินที่แห้งสนิท และ ๑๐๐ หมายถึง ดินที่อิ่มน้ำ

๕. เรดาร์ตรวจอากาศ ณ วันที่ ๒๗ ตุลาคม ๒๕๖๓ (กรมอุตุนิยมวิทยา)



สถานีสุวรรณภูมิ เวลา ๐๓.๓๐ น.



สถานีภูเก็ต เวลา ๐๔.๓๐ น.

จากเรดาร์ตรวจอากาศจะพบว่ามียกลุ่มเมฆฝนบริเวณภาคกลาง ตะวันออก และภาคใต้ของประเทศไทย

๖. สถานการณ์น้ำในแหล่งเก็บกักน้ำ ณ วันที่ ๒๗ ตุลาคม ๒๕๖๓ (กรมชลประทาน กรมทรัพยากรน้ำ และสทช.)

๖.๑ สภาพน้ำในอ่างเก็บน้ำขนาดใหญ่ปริมาตรน้ำในอ่างฯ ๔๒,๗๓๓ ล้าน ลบ.ม. คิดเป็นร้อยละ ๖๐ (ปริมาตรน้ำใช้การได้ ๑๙,๑๙๐ ล้าน ลบ.ม. คิดเป็นร้อยละ ๔๐) ปริมาตรน้ำในอ่างฯ เทียบกับปี ๒๕๖๒ (๔๗,๕๘๖ ล้าน ลบ.ม. คิดเป็นร้อยละ ๖๗) น้อยกว่าปี ๒๕๖๒ จำนวน ๔,๘๕๓ ล้าน ลบ.ม. ปริมาณน้ำไหลลงอ่างฯ จำนวน ๑๓๑.๘๗ ล้าน ลบ.ม. ปริมาณน้ำระบาย จำนวน ๔๐.๙๖ ล้าน ลบ.ม. สามารถรับน้ำได้อีก ๒๘,๒๔๐ ล้าน ลบ.ม.

อ่างเก็บน้ำ	ปริมาตรน้ำในอ่าง		ปริมาตรน้ำใช้การได้		ปริมาตรน้ำไหลลงอ่าง		ปริมาตรน้ำระบาย		ปริมาตรน้ำรับได้อีก (ล้าน ม. ^๓) (ความจุที่ รนส.- ปริมาตรน้ำ ปัจจุบัน)
	ปริมาตร (ล้าน ม. ^๓)	% น้ำเก็บกัก	ปริมาตร (ล้าน ม. ^๓)	% น้ำใช้การ	วันนี้ (ล้าน ม. ^๓)	เมื่อวาน (ล้าน ม. ^๓)	วันนี้ (ล้าน ม. ^๓)	เมื่อวาน (ล้าน ม. ^๓)	
๑.ภูมิพล	๕,๔๒๘	๔๐	๑,๖๒๘	๑๗	๑๐.๓๙	๑๓.๒๙	๑.๐๐	๑.๐๐	๘,๐๓๔
๒.สิริกิติ์	๕,๘๒๓	๖๑	๒,๙๗๓	๔๕	๘.๖๙	๗.๗๖	๖.๐๐	๕.๐๖	๔,๖๘๕
๓.จุฬารามณ์	๑๕๓	๙๔	๑๑๖	๙๒	๐.๗๕	๐.๖๔	๑.๐๔	๑.๐๔	๒๘
๔.อุบลรัตน์	๑,๓๑๒	๕๔	๗๓๑	๔๐	๒๐.๑๖	๑๔.๗๕	๐.๓๐	๐.๓๑	๓,๓๒๘
๕.ลำปาว	๙๓๙	๔๗	๘๓๙	๔๕	๑.๙๕	๕.๗๘	๑.๓๒	๑.๒๐	๑,๕๑๑
๖.สิรินธร	๑,๖๘๑	๘๕	๘๔๙	๗๕	๑๓.๖๗	๗.๕๓	๑๐.๑๖	๑๐.๑๖	๒๘๕
๗.ป่าสักชลสิทธิ์	๖๗๒	๗๐	๖๖๙	๗๐	๕.๐๐	๗.๕๓	๐.๔๔	๐.๔๔	๒๘๘
๘.ศรีนครินทร์	๑๓,๑๐๙	๗๔	๒,๘๘๔	๓๘	๑๘.๑๔	๑๘.๕๓	๒.๐๑	๐.๙๖	๕,๖๖๑
๙.วีรลภรณ์	๔,๗๘๔	๕๔	๑,๗๗๒	๓๐	๑๓.๔๘	๑๕.๑๑	๒.๐๑	๑.๐๐	๖,๒๑๖
๑๐.ขุนด่านปราการชล	๒๒๔	๑๐๐	๒๑๙	๑๐๐	๐.๕๕	๐.๖๓	๐.๕๖	๐.๖๔	๑
๑๑.รัชชประภา	๓,๕๕๖	๖๓	๒,๒๐๔	๕๑	๘.๗๗	๑๖.๘๙	๒.๙๙	๒.๙๔	๒,๕๘๘
๑๒.บางบาล	๘๔๔	๕๘	๕๖๘	๔๘	๗.๓๒	๗.๓๕	๖.๐๒	๖.๐๓	๗๔๖

๖.๒ อ่างเก็บน้ำขนาดกลาง ๔๑๒ แห่ง มีปริมาณน้ำ ๔,๐๐๙ ล้าน ลบ.ม. (๗๘%) ปริมาณน้ำใช้การ ๓,๖๒๐ ล้าน ลบ.ม. (๗๖%)

๖.๓ แหล่งน้ำธรรมชาติขนาดใหญ่ ๖ แห่ง มีปริมาณน้ำรวม ๓๐๔.๐๐ ล้าน ลบ.ม. (๕๔%)

๖.๔ แหล่งน้ำในพื้นที่นอกเขตชลประทาน ๑๐๒,๐๙๙ แห่ง มีปริมาณน้ำรวม ๖,๔๔๐ ล้าน ลบ.ม.

๖.๕ อ่างเก็บน้ำขนาดกลางนอกเขตชลประทาน ๖๕ แห่ง ภายใต้การดูแลของกรมทรัพยากรน้ำ ปริมาณน้ำปัจจุบัน ๑๖๐.๖๖ ล้าน ลบ.ม.

๗. สถานการณ์น้ำในประเทศ ณ วันที่ ๒๔ - ๒๗ ตุลาคม ๒๕๖๓ (กรมชลประทาน)

สถานี	แม่น้ำ	อำเภอ	จังหวัด	ระดับ ตลิ่ง (ม.รทก.)	ระดับน้ำ (ม.รทก.)				แนวโน้ม	เปรียบเทียบ ระดับตลิ่ง
					เสาร์	อาทิตย์	จันทร์	อังคาร		
					๒๔ ต.ค.	๒๕ ต.ค.	๒๖ ต.ค.	๒๗ ต.ค.		
P.๑	ปิง	เมือง	เชียงใหม่	๓.๗๐	๑.๓๖	๑.๓๕	๑.๓๔	๑.๓๔	ทรงตัว	-๒.๓๖
W.๑C	วัง	เมือง	ลำปาง	๕.๒๐	๐.๒๙	๐.๒๒	๐.๑๕	๐.๒๘	เพิ่มขึ้น	-๔.๙๒
Y.๑๖	ยม	บางระกำ	พิษณุโลก	๗.๓๐	๔.๖๒	๔.๕๔	๔.๗๐	๔.๖๙	ลดลง	-๒.๖๑
N.๗A	น่าน	เมือง	พิจิตร	๙.๘๗	๑.๘๒	๑.๖๔	๑.๕๕	๑.๓๕	ลดลง	-๘.๕๒
C.๒	เจ้าพระยา	เมือง	นครสวรรค์	๒๖.๒๐	๑๙.๒๔	๑๙.๐๔	๑๘.๘๕	๑๘.๖๓	ลดลง	-๗.๕๗
C.๑๓	เจ้าพระยา	สรรพยา	ชัยนาท	๑๖.๓๔	๙.๘๕	๙.๒๕	๘.๗๒	๗.๗๕	เพิ่มขึ้น	-๘.๕๙
M.๖A	มูล	สตึก	บุรีรัมย์	๖.๐๐	๕.๘๔	๕.๘๔	๕.๘๔	๕.๘๔	ทรงตัว	-๐.๑๖
M.๗	มูล	เมือง	อุบลราชธานี	๗.๐๐	๕.๖๘	๕.๖๘	๕.๗๐	๕.๗๑	เพิ่มขึ้น	-๑.๒๙
M.๑๙๑	ลำตะคอง	เมือง	นครราชสีมา	๓.๐๐	๓.๐๗	๒.๘๗	๒.๕๖	๒.๒๐	ลดลง	-๐.๘
M.๖๙	ลำเซบก	โครงการพิเศษ	อุบลราชธานี	๗.๓๐	๔.๙๖	๕.๐๙	๕.๐๙	๔.๘๙	ลดลง	-๒.๔๑
X.๖๔	คลองท่าแซะ	ท่าแซะ	ชุมพร	๑๗.๑๓	๙.๘๐	๙.๑๕	๘.๕๖	๑๑.๕๔	เพิ่มขึ้น	-๕.๕๙
X.๑๔๙	คลองกลาย	นบพิตำ	นครศรีธรรมราช	๓๓.๙๖	๒๘.๔๒	๒๘.๔๐	๒๘.๓๙	๒๘.๔๒	เพิ่มขึ้น	-๕.๕๔
X.๒๗๔	แม่น้ำโก-ลก	แว้ง	นราธิวาส	๒๔.๑๘	๒๐.๐๖	๑๙.๙๐	๑๙.๙๒	๑๙.๒๑	ลดลง	-๔.๙๗
X.๓๗A	แม่น้ำตาปี	พระแสง	สุราษฎร์ธานี	๑๑.๗๐	๑๐.๒๖	๑๐.๑๐	๙.๙๒	๙.๗๑	ลดลง	-๑.๙๙

*** ยังไม่ได้รับรายงาน

๘. สถานการณ์น้ำในพื้นที่ลุ่มน้ำโขง ณ วันที่ ๒๗ ตุลาคม ๒๕๖๓ (คณะกรรมการจัดการแม่น้ำโขง)

สถานี	ระดับ อ้างอิง (ม.รทก.)	ระดับ ตลิ่ง (ม.)	ระดับน้ำ (ม.)					เปรียบเทียบ ระดับ ตลิ่ง (ม.)	ผลต่างของระดับน้ำ (ม.)		แนว โน้ม
			๒๓ ต.ค.	๒๔ ต.ค.	๒๕ ต.ค.	๒๖ ต.ค.	๒๗ ต.ค.		๓ วัน ย้อนหลัง	๕ วัน ย้อนหลัง	
อ.เชียงแสน จ.เชียงราย	๓๕๗.๑๑๐	๑๒.๘๐	๒.๘๑	๒.๗๐	๒.๖๗	๒.๔๘	๒.๓๘	-๑๐.๔๒	-๐.๒๙	-๐.๔๓	ลดลง
อ.เชียงคาน จ.เลย	๑๕๔.๑๑๘	๑๖.๐๐	๕.๙๘	๕.๙๒	๖.๐๗	๖.๑๘	๖.๒๑	-๙.๗๙	๐.๑๔	๐.๒๓	เพิ่มขึ้น
อ.เมือง จ.หนองคาย	๑๕๓.๖๔๘	๑๒.๒๐	๓.๐๓	๓.๐๓	๒.๙๕	๒.๙๙	๓.๑๑	-๙.๐๙	๐.๑๖	๐.๐๘	เพิ่มขึ้น
อ.เมือง จ.นครพนม	๑๓๒.๖๘๐	๑๒.๐๐	๓.๓๖	๓.๑๗	๓.๐๓	๒.๙๑	๒.๘๑	-๙.๑๙	-๐.๒๒	-๐.๕๕	ลดลง
อ.เมือง จ.มุกดาหาร	๑๒๔.๒๑๙	๑๒.๕๐	๔.๕๐	๔.๓๑	๔.๑๑	๔.๐๐	๓.๘๑	-๘.๖๙	-๐.๓๐	-๐.๖๙	ลดลง
อ.โขงเจียม จ.อุบลราชธานี	๘๙.๐๓๐	๑๔.๕๐	๙.๓๑	๙.๑๙	๘.๙๒	๘.๕๐	๘.๐๕	-๖.๔๕	-๐.๘๗	-๑.๒๖	ลดลง

*** ไม่มีสถานการณ์

๙. สถานการณ์เตือนภัย Early Warning ณ วันที่ ๒๗ ตุลาคม ๒๕๖๓ (กรมทรัพยากรน้ำ)

[เวลา ๐๘.๐๐ น. - ๑๕.๐๐ น. (วันนี้)]

การแจ้งเตือน	สถานี	การแจ้งเตือน
เตือนสีแดง (อพยพ)	-	-
เตือนสีเหลือง (เตือนภัย)	-	-
เตือนสีเขียว (เฝ้าระวัง)	-	-

***ไม่มีสถานการณ์

๑๐. พื้นที่ติดตามและเฝ้าระวังสถานการณ์ธรณีพิบัติภัย ณ วันที่ ๒๗ ตุลาคม ๒๕๖๓ (กรมทรัพยากรธรณี)

เนื่องจากในพื้นที่เสี่ยงดินถล่มมีฝนตกต่อเนื่องบริเวณภาคใต้และภาคเหนือ ศูนย์ปฏิบัติการธรณีพิบัติภัย จึงได้ทำการเฝ้าระวังและติดตามสถานการณ์พิบัติภัยดินถล่มและน้ำป่าไหลหลากเป็นพิเศษ และจะทำการแจ้งอาสาสมัครเครือข่ายในพื้นที่เสี่ยงภัยต่อไป

๑๑. เหตุการณ์วิกฤตน้ำปัจจุบัน ณ วันที่ ๒๗ ตุลาคม ๒๕๖๓ [เวลา ๐๘.๐๐ น. - ๑๕.๐๐ น. (วันนี้)]

ไม่มีสถานการณ์

๑๒. สถานการณ์ภาวะน้ำท่วม และสถานการณ์ฝนแล้ง/ฝนทิ้งช่วง ณ วันที่ ๒๗ ตุลาคม ๒๕๖๓ (ปก.)

สถานการณ์สาธารณภัย

จากอิทธิพลพายุระดับ ๒ (ดีเปรสชัน) กอปรกับมรสุมตะวันตกเฉียงใต้ที่พัดปกคลุมทะเลอันดามัน ภาคใต้และอ่าวไทย ทำให้ประเทศไทยมีฝนตกหนักถึงหนักมากบางแห่ง ส่งผลทำให้เกิดสถานการณ์น้ำท่วมฉับพลันน้ำไหลหลาก ดินสไลด์และวาตภัย ตั้งแต่วันที่ ๗ ตุลาคม ๒๕๖๓ - ปัจจุบัน จำนวน ๓๔ จังหวัด (อุบลราชธานี นครราชสีมา ชัยภูมิ ศรีสะเกษ บุรีรัมย์ สุรินทร์ ปราจีนบุรี สระแก้ว ฉะเชิงเทรา จันทบุรี ชลบุรี ระยอง อุทัยธานี สมุทรสงคราม สมุทรสาคร สุพรรณบุรี กาญจนบุรี นครสวรรค์ ชัยนาท สิงห์บุรี ราชบุรี นครปฐม ปทุมธานี เพชรบุรี ประจวบคีรีขันธ์ ชุมพร นครศรีธรรมราช สุราษฎร์ธานี พังงา กระบี่ ภูเก็ต ตรัง สตูล สงขลา) ๑๔๐ อำเภอ ๕๒๘ ตำบล ๒,๒๘๕ หมู่บ้าน ประชาชนได้รับผลกระทบ ๘๘,๓๓๔ครัวเรือน มีผู้เสียชีวิต ๔ ราย (จ.จันทบุรี ชาย ๑ ราย สาเหตุน้ำพัดพา จ.ตรัง ชาย ๑ สาเหตุน้ำพัดพา จ.สุราษฎร์ธานี ๒ ราย หญิง ๑ ราย สาเหตุพลัดตกน้ำ ชาย ๑ ราย สาเหตุน้ำพัดพา จ.ปราจีนบุรี ชาย ๑ ราย สาเหตุพลัดตกน้ำ) บาดเจ็บ ๓ ราย (จ.สิงห์บุรี สาเหตุเสาไฟฟ้าล้มทับ) สูญหาย ๑ ราย (จ.สุราษฎร์ธานี)

น้ำท่วมฉับพลัน และน้ำไหลหลาก มีพื้นที่ได้รับผลกระทบ ๓๒ จังหวัด (อุบลราชธานี นครราชสีมา ชัยภูมิ ศรีสะเกษ บุรีรัมย์ สุรินทร์ ปราจีนบุรี สระแก้ว นครสวรรค์ ชัยนาท สิงห์บุรี ฉะเชิงเทรา จันทบุรี ชลบุรี ระยอง อุทัยธานี สมุทรสงคราม สมุทรสาคร สุพรรณบุรี กาญจนบุรี ราชบุรี นครปฐม เพชรบุรี ประจวบคีรีขันธ์ สุราษฎร์ธานี นครศรีธรรมราช พังงา กระบี่ ตรัง สตูล สงขลา) ๑๒๙ อำเภอ ๕๑๑ ตำบล ๒,๒๖๖ หมู่บ้าน ประชาชนได้รับผลกระทบ ๘๗,๗๘๕ ครัวเรือน มีผู้เสียชีวิต ๕ ราย (จ.จันทบุรี ชาย ๑ ราย สาเหตุน้ำพัดพา จ.ตรัง ชาย ๑ ราย สาเหตุน้ำพัดพา จ.สุราษฎร์ธานี ๒ ราย หญิง ๑ ราย สาเหตุพลัดตกน้ำ ชาย ๑ ราย สาเหตุน้ำพัดพา จ.ปราจีนบุรี ชาย ๑ ราย สาเหตุพลัดตกน้ำ) สูญหาย ๑ ราย (จ.สุราษฎร์ธานี) **ไม่มีผู้ได้รับบาดเจ็บ ปัจจุบันสถานการณ์ คลี่คลายแล้ว ๒๖ จังหวัด** (ศรีสะเกษ สุรินทร์ ชัยภูมิ ฉะเชิงเทรา ชลบุรี ระยอง จันทบุรี สมุทรสาคร อุทัยธานี ชัยนาท ปทุมธานี สิงห์บุรี กาญจนบุรี ราชบุรี นครสวรรค์ เพชรบุรี ประจวบคีรีขันธ์ นครศรีธรรมราช พังงา กระบี่ ตรัง สงขลา สตูล สมุทรสงคราม บุรีรัมย์ สุพรรณบุรี) ยังคงมีน้ำท่วมขัง ๖ จังหวัด (อุบลราชธานี นครราชสีมา ปราจีนบุรี สุราษฎร์ธานี นครปฐม สุพรรณบุรี)

๑๓. การคาดหมายลักษณะอากาศ ๗ วันข้างหน้า (ระหว่างวันที่ ๒๗ ตุลาคม - ๒ พฤศจิกายน ๒๕๖๓)

ในช่วงวันที่ ๒๘ ต.ค. - ๒ พ.ย. ๖๓ บริเวณความกดอากาศสูงหรือมวลอากาศเย็นกำลังค่อนข้างแรงอีกระลอกหนึ่งจากประเทศจีนจะแผ่ลงมาปกคลุมประเทศไทยตอนบน ในขณะที่พายุไต้ฝุ่น “โมลาเบ” (พายุระดับ ๕) จะเคลื่อนขึ้นฝั่งบริเวณประเทศเวียดนามตอนกลาง

ในวันที่ ๒๘ ต.ค. ๖๓ และจะอ่อนกำลังลงตามลำดับในระยะต่อไป บริเวณประเทศไทยตอนบนอากาศเย็น ตลอดช่วง โดยในช่วงวันที่ ๒๘ - ๓๐ ต.ค. ๖๓ บริเวณภาคเหนือตอนล่าง ภาคตะวันออกเฉียงเหนือ ภาคกลาง ภาคตะวันออก รวมทั้งกรุงเทพมหานครและปริมณฑล จะมีฝนตกหนักกับมีลมแรง สำหรับร่องมรสุมพาดผ่านภาคใต้ตอนกลาง ประกอบกับลมตะวันตกเฉียงใต้ที่พัดปกคลุมทะเลอันดามัน ภาคใต้ และอ่าวไทย จะมีกำลังแรงขึ้น ทำให้ภาคใต้ยังคงมีฝนฟ้าคะนองเกิดขึ้น และมีฝนตกหนักบางแห่ง ส่วนคลื่นลมบริเวณทะเลอันดามันและอ่าวไทยจะมีกำลังแรงขึ้น โดยทะเลอันดามันและอ่าวไทยตอนบนมีคลื่นสูง ๒-๓ เมตร อ่าวไทยตอนล่างคลื่นสูงประมาณ ๒ เมตร บริเวณที่มีฝนฟ้าคะนองคลื่นสูงมากกว่า ๓ เมตร

๑๔. ความช่วยเหลืออุทกภัยสะสมของกรมทรัพยากรน้ำ

ความช่วยเหลือในพื้นที่ประสบปัญหาอุทกภัย ตั้งแต่วันที่ ๑ สิงหาคม - ๒๖ ตุลาคม ๒๕๖๓

หน่วยงาน	จังหวัด	ปริมาณการ สูบน้ำ (ลบ.ม.)	ปริมาณการ แจกจ่ายน้ำ สะอาด (ลิตร)	น้ำดื่มบรรจุ ขวด (ขวด)	ประโยชน์ที่ได้รับ		
					อุปโภค-บริโภค		พื้นที่เกษตร
					ครัวเรือน	ประชากร	(ไร่)
ภาค ๑	เชียงใหม่	๔๘๐	-	๑,๒๐๐	-	-	๓๓,๑๕๐
	ลำปาง	๑,๔๔๐	๔๘,๐๐๐	๕,๔๐๐	๑,๗๘๕	๒,๔๙๑	๕,๐๐๐
ภาค ๓	เลย	-	๑๒,๐๐๐	๔,๗๖๘	๙๘๒	๓,๗๙๑	๕๐๐
	อุดรธานี	๑๗๒,๔๐๐	-	๑,๐๐๐	๓,๑๓๕	๓๐,๑๓๒	-
	บึงกาฬ	๓๔,๐๐๐	-	-	-	-	-
ภาค ๕	ศรีสะเกษ	-	-	๓๖๐	-	-	-
	นครราชสีมา	๔๘๔,๖๐๐	๓๐,๐๐๐	๔,๔๐๐	๓๔๖	๘๔๑	-
ภาค ๖	ปราจีนบุรี	-	-	๑,๐๐๐	-	-	-
ภาค ๗	ราชบุรี	๑,๕๓๐,๘๔๐	-	-	๑,๖๖๒	๔,๓๘๐	๔,๔๖๖
	เพชรบุรี	๑๐๓,๖๘๐	-	-	-	-	๑,๓๐๐
	สุพรรณบุรี	๑๒๗,๙๘๐	-	-	-	-	๒,๐๐๐
ภาค ๘	นครศรีธรรมราช	๓๐๖,๑๘๐	-	-	-	-	-
ภาค ๙	พิษณุโลก	๕,๗๖๐	-	-	-	๗๐๐	-
	น่าน	๒๖,๔๐๐	-	๒,๔๐๐	๖๒๐	๑,๘๖๐	๒,๕๐๐
	สุโขทัย	-	-	๓,๖๐๐	-	-	-
ภาค ๑๐	ชุมพร	๘๐๐	-	-	๓๕	๑๒๐	-
	ภูเก็ต	๘,๐๐๐	-	-	๙๘๐	๔,๒๒๕	-
	สุราษฎร์ธานี	๓,๒๐๐	-	-	๑,๒๐๐	๕,๐๕๐	-
ภาค ๑๑	อุบลราชธานี	-	๙๖,๐๐๐	๘๔๐	๑๗	-	-
	๑๙ จังหวัด	๒,๘๐๕,๗๖๐	๑๘๖,๐๐๐	๒๔,๙๖๘	๑๐,๗๖๒	๕๓,๕๙๐	๔๘,๙๑๖

๑๕. ความช่วยเหลือสะสมของกรมทรัพยากรน้ำบาดาล ยอดสะสมวันที่ ๔ สิงหาคม - ๒๒ ตุลาคม ๒๕๖๓

รายงานการให้ความช่วยเหลือสถานการณ์อุทกภัย
ศูนย์ช่วยเหลือประชาชนในสถานการณ์อุทกภัย ปี 2563

สรุปรายงาน : ณ วันที่ 22 ตุลาคม 2563

แจกจ่ายน้ำอุปโภคบริโภค ปัจจุบัน **4,500** ลิตร
สะสม **108,390** ลิตร



น้ำอุปโภค

ปัจจุบัน 0 ลิตร
สะสม 26,300 ลิตร



น้ำบริโภค

ปัจจุบัน 4,500 ลิตร
สะสม 82,090 ลิตร

ประชาชน ได้รับประโยชน์ ปัจจุบัน 1,125 คน
สะสม 14,445 คน

ครัวเรือน ได้รับประโยชน์ ปัจจุบัน 281 ครัวเรือน
สะสม 4,901 ครัวเรือน

สถานที่ให้การช่วยเหลือปัจจุบัน

วันที่	สทบ.เขต	สถานที่	การให้ความช่วยเหลือ	ประชาชน ได้รับประโยชน์
21 ต.ค.63	5 (นครราชสีมา)	เทศบาลตำบลนครบุรีใต้ โรงพยาบาลส่งเสริมสุขภาพตำบล สำนักงานสื่อมวลชนเฝ้าระวังประชาชน พื้นที่ อ.ปักธงชัย	แจกน้ำดื่ม ขนาด 5 ลิตร 400 แกลลอน คิดเป็นจำนวนรวม 2,000 ลิตร	จำนวน 500 คน 125 ครัวเรือน
22 ต.ค.63	5 (นครราชสีมา)	หมู่บ้านพะเค หมู่ 11	ขนาด 5 ลิตร 500 แกลลอน คิดเป็นจำนวนรวม 2,500 ลิตร	จำนวน 625 คน 156 ครัวเรือน



จัดทำโดย กลุ่มภูมิสารสนเทศ ศูนย์เทคโนโลยีสารสนเทศทรัพยากรน้ำบาดาล

จึงเรียนมาเพื่อโปรดทราบ

นายสมฤทธิ์ วิไลพรรัตนนา
รองอธิบดีกรมทรัพยากรน้ำ
ประธานคณะทำงานศูนย์ปฏิบัติการ
ทรัพยากรธรรมชาติและสิ่งแวดล้อม
(ด้านทรัพยากรน้ำ)