

รายงานสถานการณ์น้ำลุ่มน้ำเจ้าพระยา

วันที่ 28 ตุลาคม 2563

1) สภาพภูมิอากาศ

ลักษณะอากาศทั่วไป (ที่มา: กรมอุตุนิยมวิทยา)

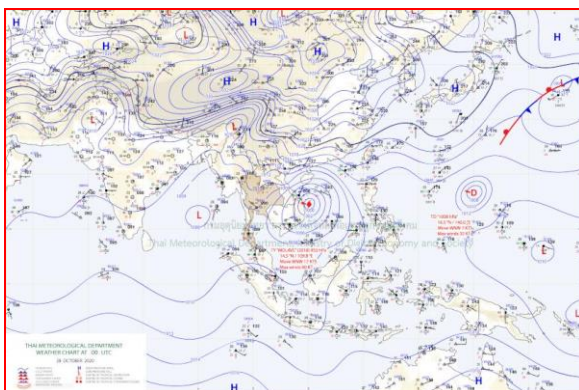
พยากรณ์อากาศ 24 ชั่วโมงข้างหน้า พายุไต้ฝุ่น “โมลาเบ” (พายุระดับ 5) บริเวณทะเลจีนใต้ตอนกลาง คาดว่าจะเคลื่อนขึ้นฝั่งบริเวณประเทศเวียดนามตอนกลางในวันนี้ (28 ตุลาคม 2563) หลังจากนั้นจะอ่อนกำลังลงเป็นพายุโซนร้อน (พายุระดับ 3) ก่อนเคลื่อนเข้าสู่ประเทศไทย ทำให้ประเทศไทยตอนบนมีฝนเป็นบริเวณกว้างและมีฝนตกหนักถึงหนักมากบางแห่งกับมีลมแรง โดยเฉพาะทางภาคตะวันออกเฉียงเหนือตอนล่าง ในขณะที่ร่องมรสุมยังคงพาดผ่านภาคใต้ตอนกลาง ประกอบกับลมตะวันตกเฉียงใต้มีกำลังแรง ส่งผลทำให้ภาคใต้ มีฝนตกหนักบางแห่งกับมีลมแรง ขอให้ประชาชนในพื้นที่เสี่ยงภัย ระวังอันตรายจากฝนตกหนักและลมแรง ซึ่งอาจทำให้เกิดน้ำท่วมฉับพลันและน้ำป่าไหลหลากได้

สำหรับคลื่นลมบริเวณทะเลอันดามันและอ่าวไทยจะมีกำลังแรงขึ้น โดยบริเวณทะเลอันดามันและอ่าวไทยตอนบนมีคลื่นสูง 2-3 เมตร อ่าวไทยตอนล่างคลื่นสูงประมาณ 2 เมตร บริเวณที่มีฝนฟ้าคะนองคลื่นสูงมากกว่า 3 เมตร ขอให้ชาวเรือเดินเรือด้วยความระมัดระวัง หลีกเลี่ยงการเดินเรือบริเวณที่มีฝนฟ้าคะนองและเรือเล็กควรงดออกจากฝั่งในระยะนี้

สภาพอากาศภาคกลาง มีเมฆมาก กับมีฝนร้อยละ 30 ของพื้นที่ ส่วนมากบริเวณจังหวัดนครสวรรค์ อุทัยธานี กาญจนบุรี สระบุรี และลพบุรี อุณหภูมิต่ำสุด 22-24 องศาเซลเซียส อุณหภูมิสูงสุด 30-32 องศาเซลเซียส ลมตะวันออกเฉียงเหนือ ความเร็ว 10-25 กม./ชม.

ผลคาดการณ์ปริมาณน้ำฝนล่วงหน้า 1-7 วัน ภาคกลาง

ในช่วงวันที่ 27 - 28 ต.ค. 63 อากาศเย็น กับมีฝน ร้อยละ 10 ของพื้นที่ อุณหภูมิต่ำสุด 21-25 องศาเซลเซียส อุณหภูมิสูงสุด 31-34 องศาเซลเซียส ลมตะวันออกเฉียงเหนือ ความเร็ว 10-25 กม./ชม. ส่วนในช่วงวันที่ 29 ต.ค. - 2 พ.ย. 63 อากาศเย็นโดยในช่วงวันที่ 29 - 30 ต.ค. 63 มีฝนร้อยละ 30-40 ของพื้นที่กับมีลมแรง และมีฝนตกหนักบางแห่ง อุณหภูมิต่ำสุด 20-23 องศาเซลเซียส อุณหภูมิสูงสุด 29-32 องศาเซลเซียส ลมตะวันออกเฉียงเหนือ ความเร็ว 10-30 กม./ชม.



แผนที่อากาศ วันที่ 28 ต.ค. 2563 เวลา 01.00 น.



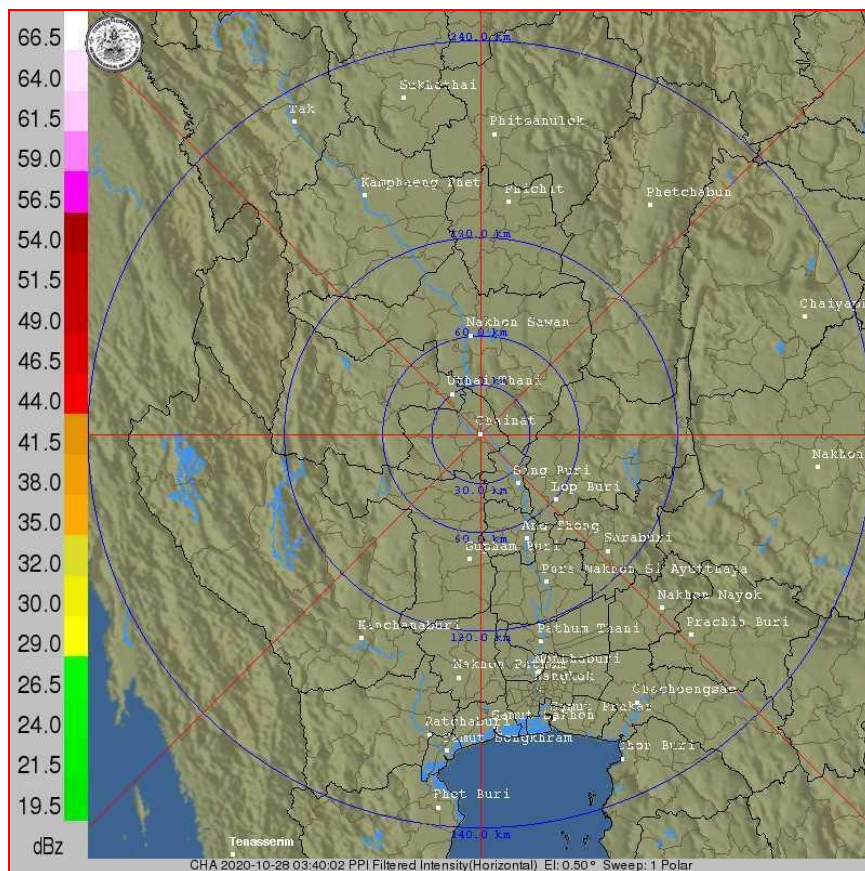
ภาพถ่ายจากดาวเทียม วันที่ 28 ต.ค. 2563

2) สถานการณ์ฝน

จากข้อมูลสถานการณ์น้ำฝนในพื้นที่ลุ่มน้ำเจ้าพระยา (ภาคกลาง) ของวันที่ 27 ตุลาคม 2563 จากกรมทรัพยากรน้ำ กรมอุตุนิยมวิทยา กรมชลประทาน และสถาบันสารสนเทศทรัพยากรน้ำและการเกษตร (องค์การมหาชน) พบว่า มีฝนตกในพื้นที่ลุ่มน้ำเจ้าพระยา บริเวณจังหวัดปทุมธานี (สภข.) และนครสวรรค์ พบปริมาณฝน 1.3 มม. และ 0.1 มม.

ข้อมูลสถานการณ์ฝนในพื้นที่ลุ่มน้ำเจ้าพระยา ณ วันที่ 27 ตุลาคม 2563 เวลา 07.00 น.

ลุ่มน้ำ	จังหวัด*	ปริมาณฝน 24 ชม.(มม.)
เจ้าพระยา	ปทุมธานี (สภข.)	1.3
	นครสวรรค์	0.1
	ลพบุรี	ฝนเล็กน้อย
	พระนครศรีอยุธยา	ไม่มีฝน
	กรุงเทพมหานคร	ไม่มีฝน
หมายเหตุ “ - ” คือ ยังไม่ได้รับรายงาน, *จังหวัดมีพื้นที่ลุ่มน้ำมากกว่าร้อยละ 50		

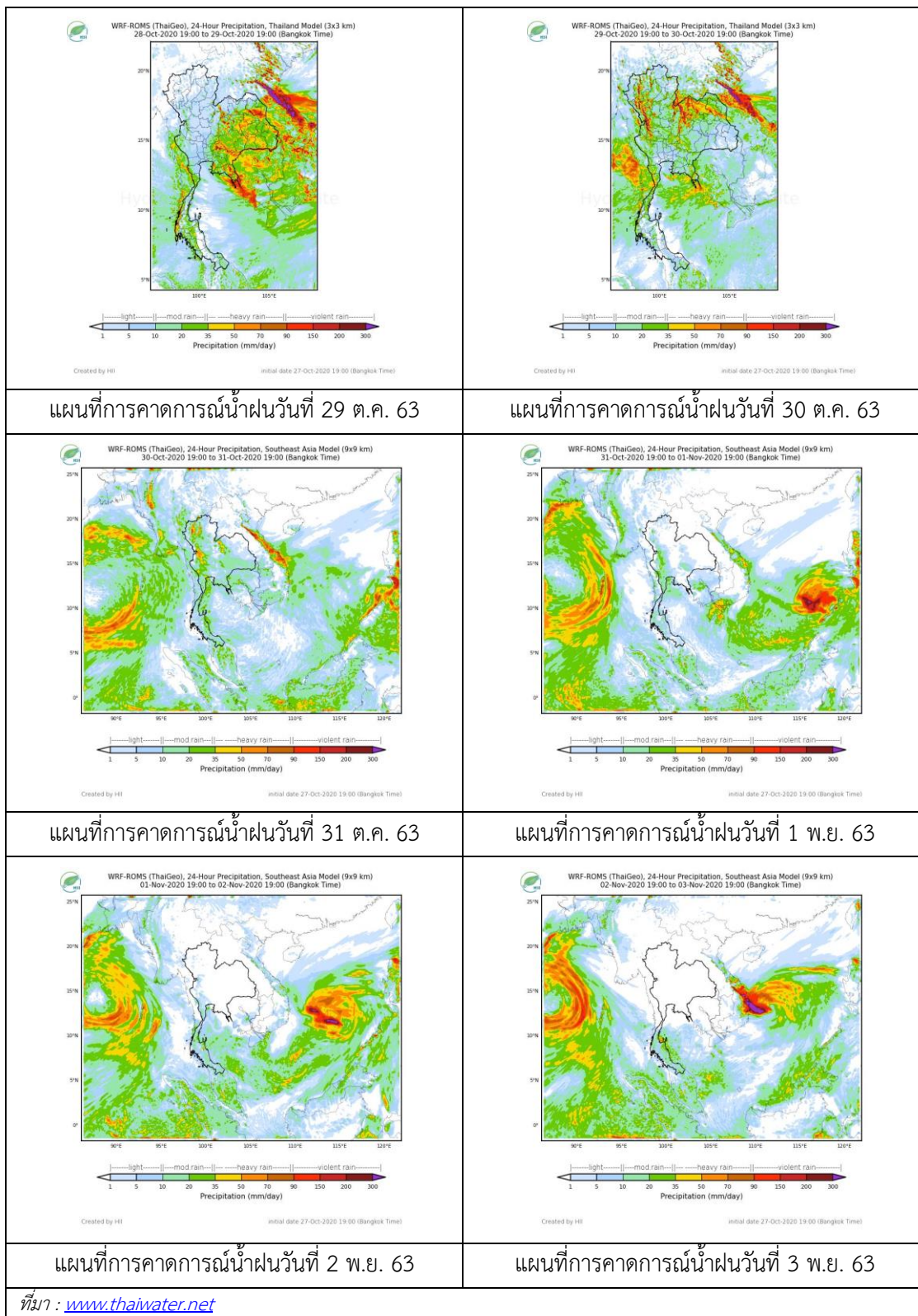


ภาพเรดาร์ที่ตรวจอากาศ “ชัยนาท”

ณ วันที่ 28 ตุลาคม 2563 เวลา 10.00 น.

(ที่มา : กรมอุตุนิยมวิทยา <https://weather.tmd.go.th/chn.php>)

สถานการณ์น้ำฝน (แผนภาพคาดการณ์ฝนล่วงหน้าความละเอียดสูง WRF-ROMS Model)



3) ข้อมูลปริมาณน้ำในลำน้ำ

สถานการณ์น้ำท่า (24 – 28 ต.ค. 2563 ที่มา: กรมชลประทาน)

สถานี	แม่น้ำ	อำเภอ	จังหวัด	ระดับตลิ่ง	ศุกร์	เสาร์	อาทิตย์	จันทร์	อังคาร	แนวโน้ม (เพิ่ม/ ลด)
				ปริมาณ น้ำ (ลบ. ม./วิ.)	24 ต.ค.	25 ต.ค.	26 ต.ค.	27 ต.ค.	28 ต.ค.	
C.2	เจ้าพระยา	เมือง	นครสวรรค์	26.20	19.24	19.04	18.85	18.63	18.35	ลดลง
				3,590	702.00	638.00	583.00	526.00	456.00	
C.13	เขื่อน เจ้าพระยา	สรรพยา	ชัยนาท	16.34	9.85	9.25	8.72	7.75	6.84	ลดลง
				2,840	728.00	601.00	504.00	338.00	210.00	
C.3	เจ้าพระยา	เมือง	สิงห์บุรี	13.40	6.56	6.13	5.59	4.84	4.11	ลดลง
				2,900	768.00	658.00	563.00	432.00	**	
C.35	เจ้าพระยา	พระนครศรีอยุธยา	พระนครศรีอยุธยา	4.58	2.27	2.14	1.87	1.59	1.33	ลดลง
				1,179	741.00	669.00	540.00	437.00	**	
C.36	คลองบาง หลวง	บางบาล	พระนครศรีอยุธยา	4.00	2.73	2.54	2.21	1.84	1.44	ลดลง
				420	279.00	255.00	218.00	178.00	**	
C.37	คลอง บางบาน	บางบาล	พระนครศรีอยุธยา	3.80	1.37	1.31	1.15	0.94	0.79	ลดลง
				148	**	**	**	**	**	



สถานีศาลากลางอ่างทอง ต.บางแก้ว อ.เมือง
จ.อ่างทอง (ลุ่มน้ำเจ้าพระยา)



สถานีสะพานเดชาติวงศ์ ต.ปากน้ำโพธิ์ อ.เมือง
จ.นครสวรรค์ (ลุ่มน้ำเจ้าพระยา)



สถานีบ้านป้อม ต.บ้านป้อม
จ.พระนครศรีอยุธยา (ลุ่มน้ำเจ้าพระยา)



สถานีบ้านท้ายดง ต.บางกระบือ อ.สามโคก
จ.ปทุมธานี (ลุ่มน้ำเจ้าพระยา)

4) สรุป

รายงานสถานการณ์น้ำลุ่มน้ำเจ้าพระยา วันที่ 28 ตุลาคม 2563 สถานการณ์น้ำในลุ่มน้ำเจ้าพระยา อยู่ในเฟ้ระวังภาวะน้ำน้อย ระดับน้ำในลำน้ำส่วนใหญ่มีแนวโน้มลดลง โดยระดับน้ำเขื่อนเจ้าพระยามีปริมาณน้ำไหลผ่าน 210.00 ลบ.ม./วินาที ระดับน้ำเหนือเขื่อน + 16.50 ม.รทก. ระดับน้ำท้ายเขื่อน +6.84 ม.รทก.