



รายงานสถานการณ์น้ำรายวัน

เสนอโดย

ศูนย์เมขลา

ศูนย์ป้องกันวิกฤติน้ำ

กรมทรัพยากรน้ำ

ประจำวันที่ ๒๘ ตุลาคม ๒๕๖๓

โทร. ๐๒-๒๗๑๖๐๐๐ ต่อ ๖๔๔๕

Line ID : mekhalawoc

สารบัญ

- ๑) รายงานสถานการณ์พื้นที่เสี่ยงอุทกภัยน้ำหลากในเขตพื้นที่ลาด
เชิงเขา
- ๒) ปริมาณฝนสะสมปี พ.ศ. ๒๕๖๑ และ ๒๕๖๒ เทียบค่าเฉลี่ย ๓๐ ปี
- ๓) สถานการณ์น้ำในอ่างเก็บน้ำขนาดใหญ่ และขนาดกลาง
- ๔) รายงานสถานการณ์น้ำรายลุ่มน้ำ
- ๕) รายงานระดับน้ำจากกล้อง CCTV



รายงานสถานการณ์พื้นที่
เสี่ยงอุทกภัยน้ำหลากในเขต
พื้นที่ลาดเชิงเขา

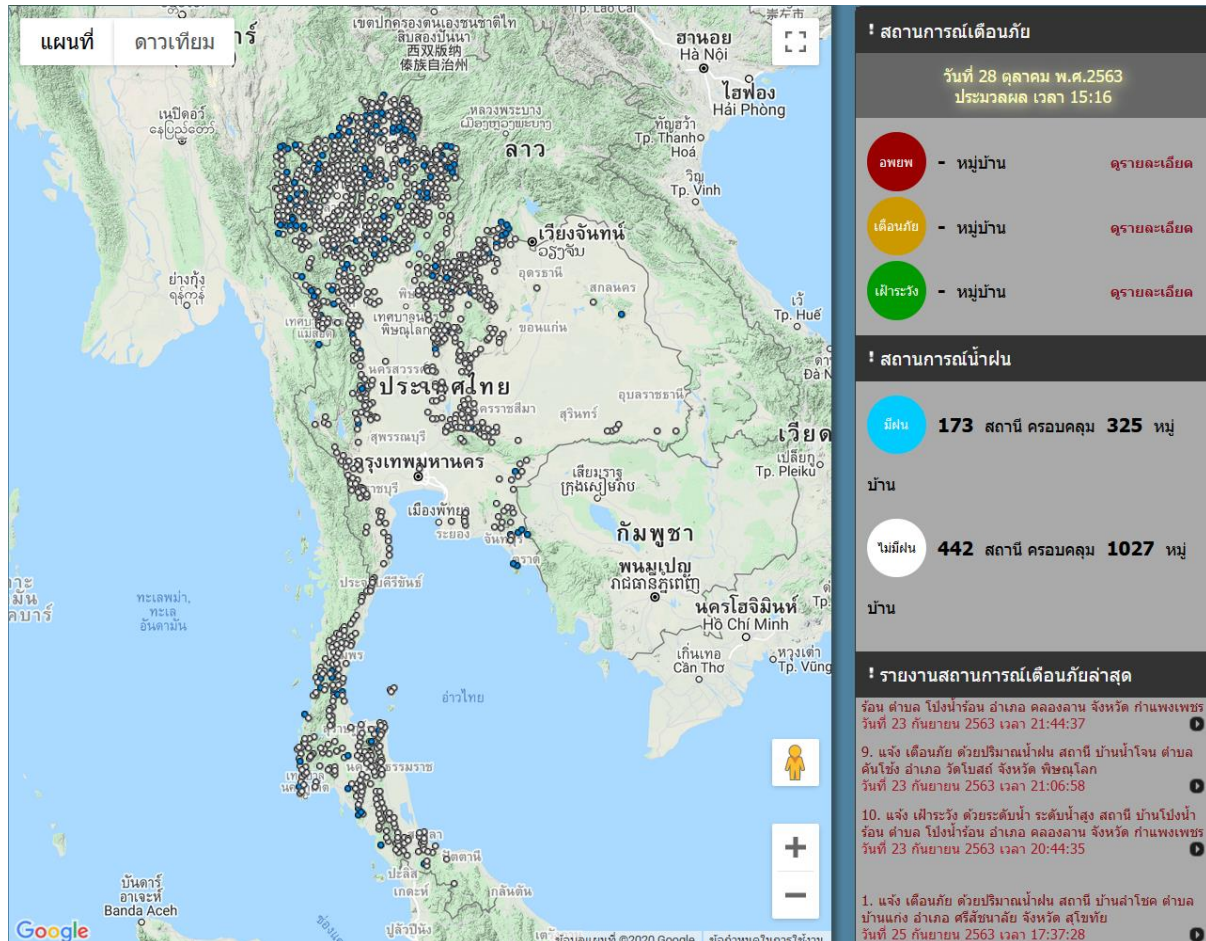


รายงานสถานการณ์พื้นที่เสี่ยงอุทกภัยน้ำหลากในเขตพื้นที่ลัดเชิงเขา

วันที่ 28 ตุลาคม 2563 เวลา 15:00 น.

1) Early Warning System (28 ต.ค. 2563 เวลา 15.00 น)

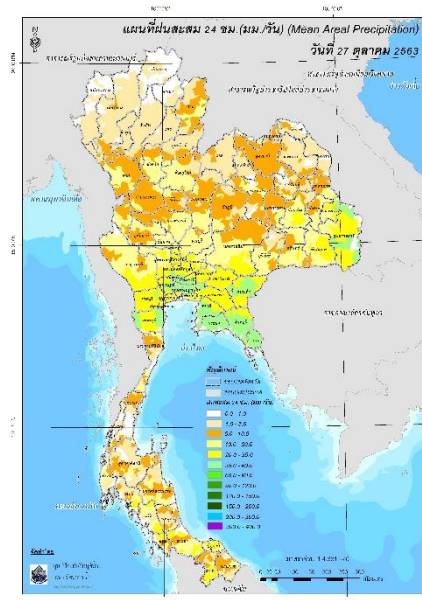
สถานี Early Warning System ที่มีฝนตกทั้งหมด 173 สถานี ครอบคลุม 325 หมู่บ้าน ไม่มีการแจ้งเตือนภัย



ที่มา : สำนักวิจัย พัฒนาและอุทกวิทยา

2) ปริมาณฝน

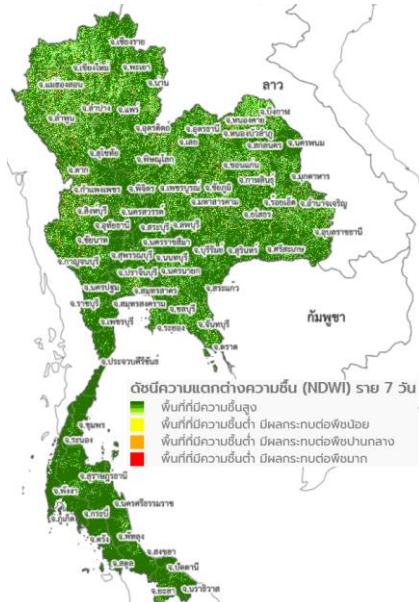
ผลการเปรียบเทียบปริมาณฝนสะสม 24 ชั่วโมง ของวันที่ 27 - 28 ตุลาคม 2563 (เวลา 15:00 น.) จากระบบของ Mekong River Commission Flash Flood Guidance System (MRCFFGS) แสดงให้เห็นว่ามีปริมาณฝนตกบริเวณภาคเหนือ ภาคตะวันออกเฉียงเหนือ ภาคกลาง ภาคตะวันออก และภาคใต้ มีปริมาณฝนสะสมประมาณ 20 - 35 มม./วัน ส่วนบริเวณจังหวัดอำนาจเจริญ อุบลราชธานี พระนครศรีอยุธยา นครปฐม นนทบุรี ปทุมธานี กรุงเทพมหานคร ฉะเชิงเทรา ปราจีนบุรี สระแก้ว ชลบุรี ระยอง จันทบุรี ตราด ราชบุรี และเพชรบุรี มีปริมาณฝนสะสมประมาณ 35 - 60 มม./วัน



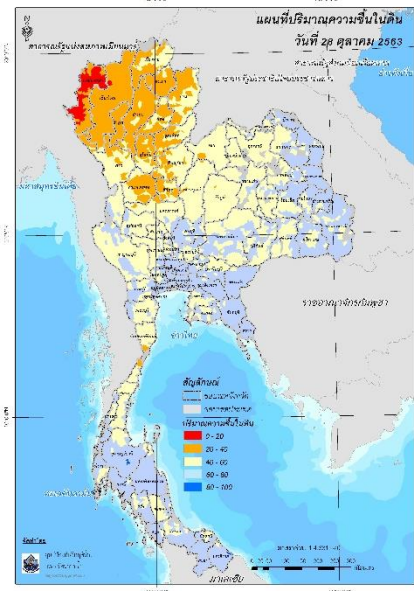
ปริมาณฝนสะสม 24 ชั่วโมง (MRCFFGS)

3) ปริมาณความชื้นในดิน

ปริมาณความชื้นในดินจากแผนที่ดาวเทียมของ Gistda (ดัชนีความแตกต่าง (NDWI) ราย 7 วัน) และ ค่าความชื้นในดินที่ได้จากระบบ MRCFFGS พบว่าพื้นที่บริเวณภาคตะวันออกเฉียงเหนือ ภาคกลาง ภาค ตะวันออก และภาคใต้ มีค่าความชื้นอยู่ในเกณฑ์ประมาณร้อยละ 60 - 80 สภาวะดังกล่าวหมายถึงดินในพื้นที่ บริเวณดังกล่าว ยังสามารถรองรับปริมาณน้ำฝนได้อีกประมาณ 40% ก่อนที่จะเข้าสู่สภาพอิ่มตัว

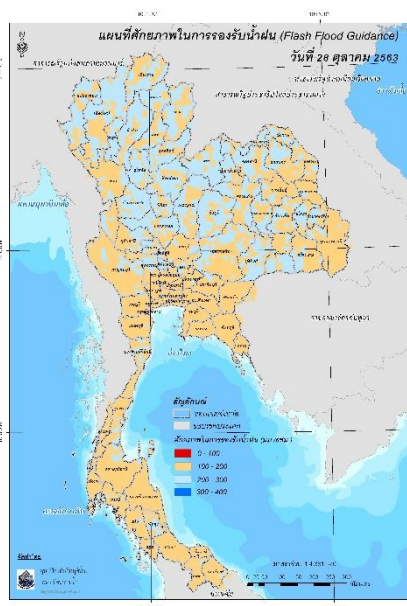


แผนที่ดาวเทียมของ Gistda
(22 - 28 ต.ค. 63)



ปริมาณความชื้นในดิน (MRCFFG)

4) ศักยภาพในการรองรับน้ำฝน FFG (Flash Flood Guidance)

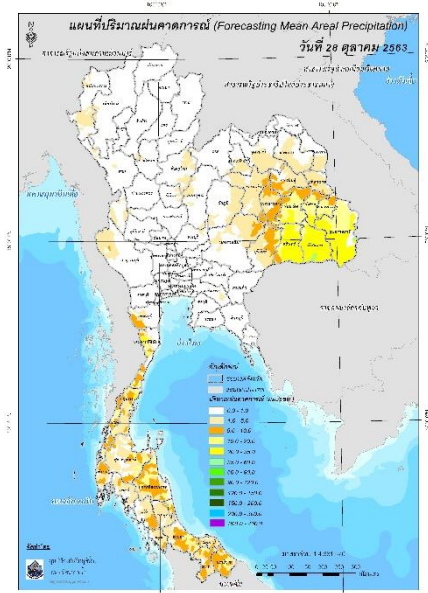


FFG หมายถึง ค่าความสามารถในการรองรับปริมาณฝนของพื้นที่นั้นๆ ก่อนที่จะเกิดสภาวะน้ำล้นตลิ่งที่จุดออกของปลายพื้นที่ โดยค่า FFG 06-hr หมายถึง ปริมาณฝนที่จะส่งผลให้เกิดสภาวะน้ำล้นตลิ่งที่ปลายลุ่มน้ำในอีก 6 ชั่วโมงข้างหน้า (มม./6ชม.)

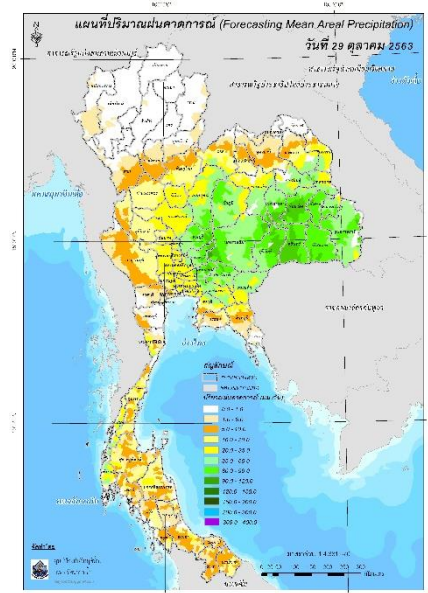
5) ปริมาณฝนคาดการณ์ล่วงหน้า

ปริมาณฝนคาดการณ์ในวันที่ 28 ตุลาคม 2563 เวลา 21.00 น. บริเวณภาคเหนือบางส่วน ภาคตะวันออกเฉียงเหนือ และภาคใต้ จะมีปริมาณฝนสะสม 6 ชั่วโมงข้างหน้า 5 – 10 มม. ส่วนบริเวณจังหวัดร้อยเอ็ด ยโสธร อำนาจเจริญ อุบลราชธานี ศรีสะเกษ สุรินทร์ และประจวบคีรีขันธ์ จะมีปริมาณฝนสะสม 6 ชั่วโมงข้างหน้า 20 – 35 มม.

ปริมาณฝนคาดการณ์ในวันที่ 29 ตุลาคม 2563 เวลา 15.00 น. บริเวณภาคเหนือตอนล่าง และภาคใต้ จะมีปริมาณฝนสะสม 24 ชั่วโมงข้างหน้า 20 – 35 มม. ส่วนบริเวณภาคตะวันออกเฉียงเหนือ ภาคกลาง และภาคตะวันออก จะมีปริมาณฝนสะสม 24 ชั่วโมงข้างหน้า 60 – 90 มม. และบริเวณจังหวัดร้อยเอ็ด มหาสารคาม ยโสธร สุรินทร์ ศรีสะเกษ บุรีรัมย์ นครราชสีมา ลพบุรี สระบุรี นครนายก และปราจีนบุรี จะมีปริมาณฝนสะสม 24 ชั่วโมงข้างหน้า 90 – 120 มม.



ปริมาณฝนคาดการณ์ในวันที่ 28 ตุลาคม 2563



ปริมาณฝนคาดการณ์ในวันที่ 29 ตุลาคม 2563

6) ความเสี่ยงจากน้ำท่วม

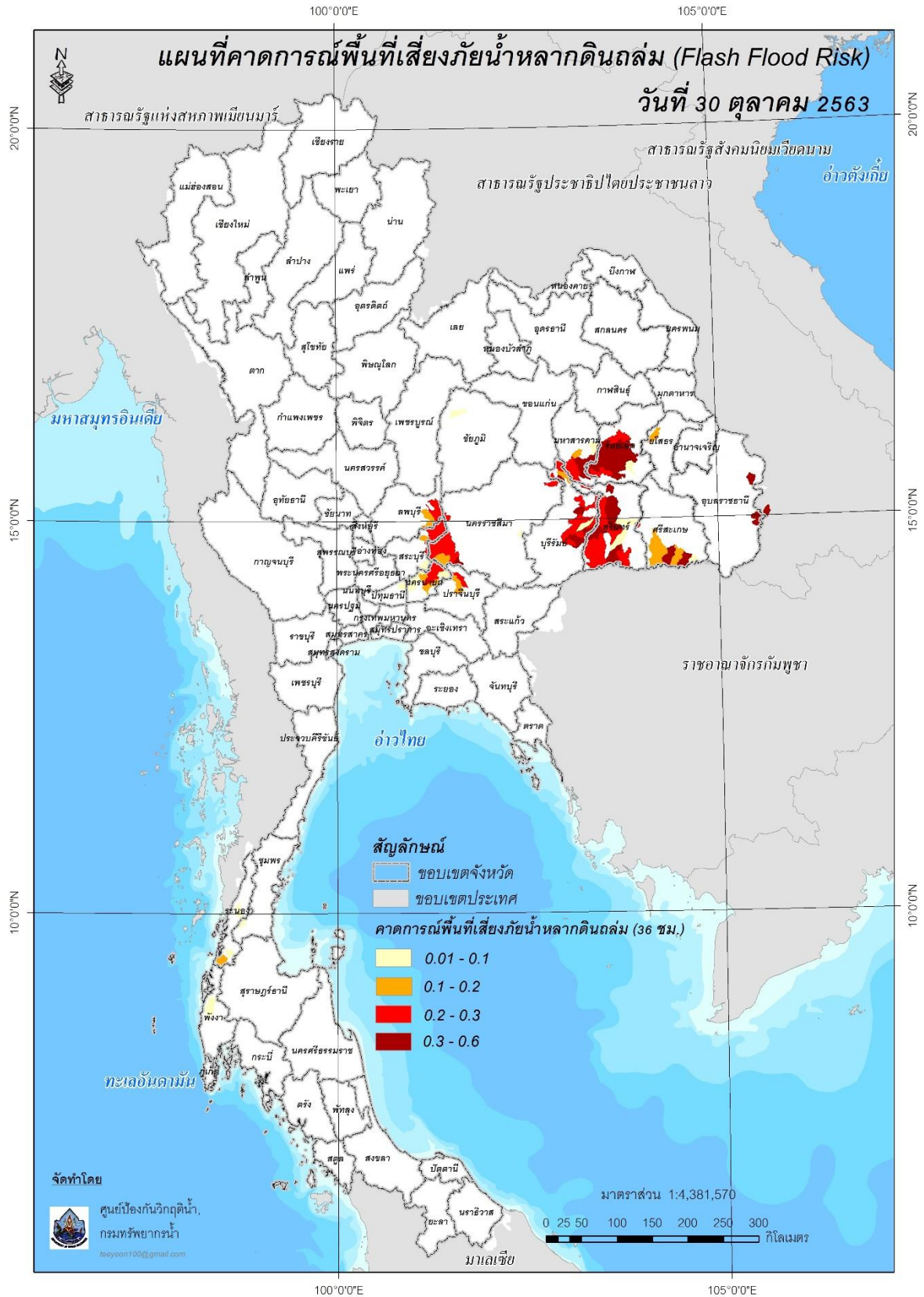
- การคาดการณ์พื้นที่เสี่ยงภัยน้ำหลากดินถล่มจากข้อมูล MRCFFGS วันที่ 28 ตุลาคม 2563 ในอีก 12 ชม.

24 ชม. และ 36 ชม. พบพื้นที่เสี่ยงบริเวณ

- จ.บุรีรัมย์ (อ.เมือง กระสัง ประโคนชัย พลับพลาชัย)
- จ.สุรินทร์ (อ.เมือง ชุมพลบุรี ท่าตูม จอมพระ ปราสาท กาบเชิง ศีขรภูมิ สังขะ ลำดวน เขวาสินรินทร์)
- จ.ศรีสะเกษ (อ.กันทรลักษ์ ขุขันธ์ ขุนหาญ ภูสิงห์๗)
- จ.อุบลราชธานี (อ.ศรีเมืองใหม่ โขงเจียม บุณฑริก สิรินคร)
- จ.มหาสารคาม (อ.วาปีปทุม นาตุน)
- จ.ร้อยเอ็ด (อ.เกษตรวิสัย ปทุมรัตน์ จตุรพักตรพิมาน พนมไพร เสลภูมิ สุวรรณภูมิ

เมืองสรวง อาจสามารถ ทุ่งเขาหลวง)

แผนที่แสดงการคาดการณ์พื้นที่เสี่ยงภัยน้ำหลากดินถล่ม วันที่ 30 ตุลาคม 2563 (03.00 น.)



คำแนะนํา: ข้อมูลดังกล่าวเป็นการคาดการณ์พื้นที่เสี่ยงภัยน้ำหลาก โดยอาศัยข้อมูลปริมาณฝนจากดาวเทียม ดังนั้นรายงานฉบับนี้ควรใช้งานควบคู่ไปกับการตรวจวัดปริมาณฝนจริงภาคสนาม และข้อมูลจากเรดาร์ เพื่อประกอบการตัดสินใจ

ปริมาณฝนสะสมปี

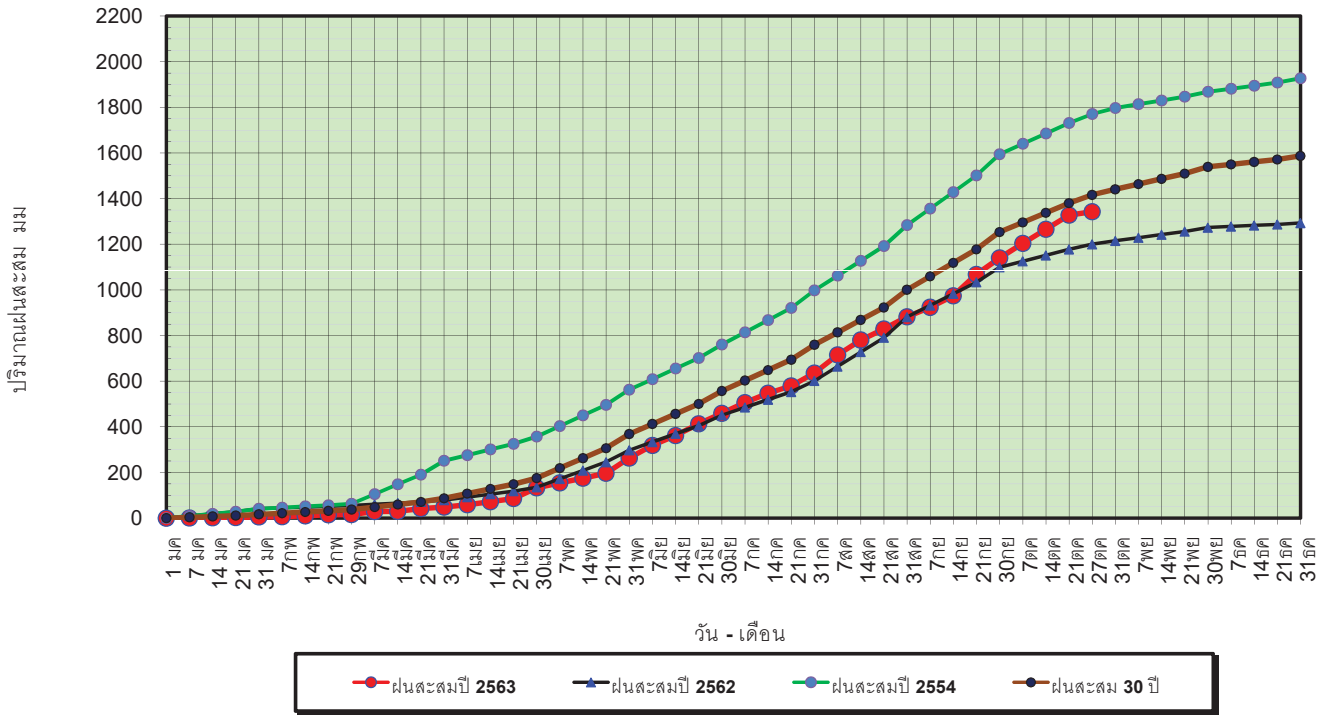
พ.ศ. ๒๕๖๑ และ ๒๕๖๒

เทียบค่าเฉลี่ย ๓๐ ปี



วันที่ 27 ตุลาคม 2563
 ฝน30ปี = 1,416.85 มม. (สะสมทั้งปี = 1,587.70 มม.)
 ปี62 = 1,199.94 มม. (สะสมทั้งปี = 1,292.63 มม.)
 ปี63 = 1,342.41 มม.
 เปรียบเทียบกับ ปี 62 **มีค่ามากกว่า** 142.47 มม.
 เปรียบเทียบกับฝนเฉลี่ย 30 ปี **มีค่าน้อยกว่า** -74.44 มม.

ปริมาณฝนสะสมปี 2554-2562-2563 เทียบกับค่าเฉลี่ย 30 ปี



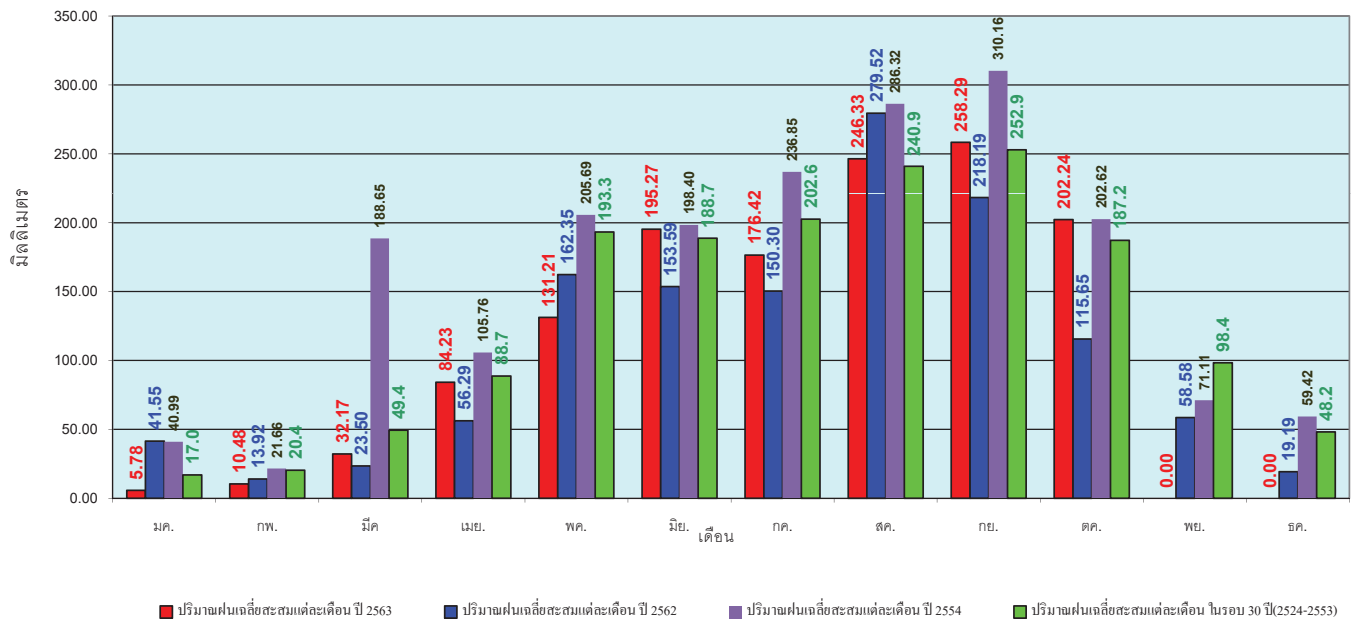
ข้อมูลจากกรมอุตุนิยมวิทยาจำนวน 127 สถานีข้อมูลปริมาณฝนสะสมถึง วันที่ 27 ตุลาคม 2563



ศูนย์เมขลา ศูนย์ป้องกันวิกฤตน้ำ กรมทรัพยากรน้ำ

วันที่ 27 ตุลาคม 2563
 ฝน30ปี = 1,416.85 มม. (สะสมทั้งปี = 1,587.50 มม.)
 ปี62 = 1,199.94 มม. (สะสมทั้งปี = 1,292.63 มม.)
 ปี63 = 1,342.41 มม.
 เปรียบเทียบกับ ปี 62 **มีค่ามากกว่า** 142.47 มม.
 เปรียบเทียบกับฝนเฉลี่ย 30 ปี **มีค่าน้อยกว่า** -74.44 มม.

ปริมาณฝนเฉลี่ยรายเดือนของประเทศ



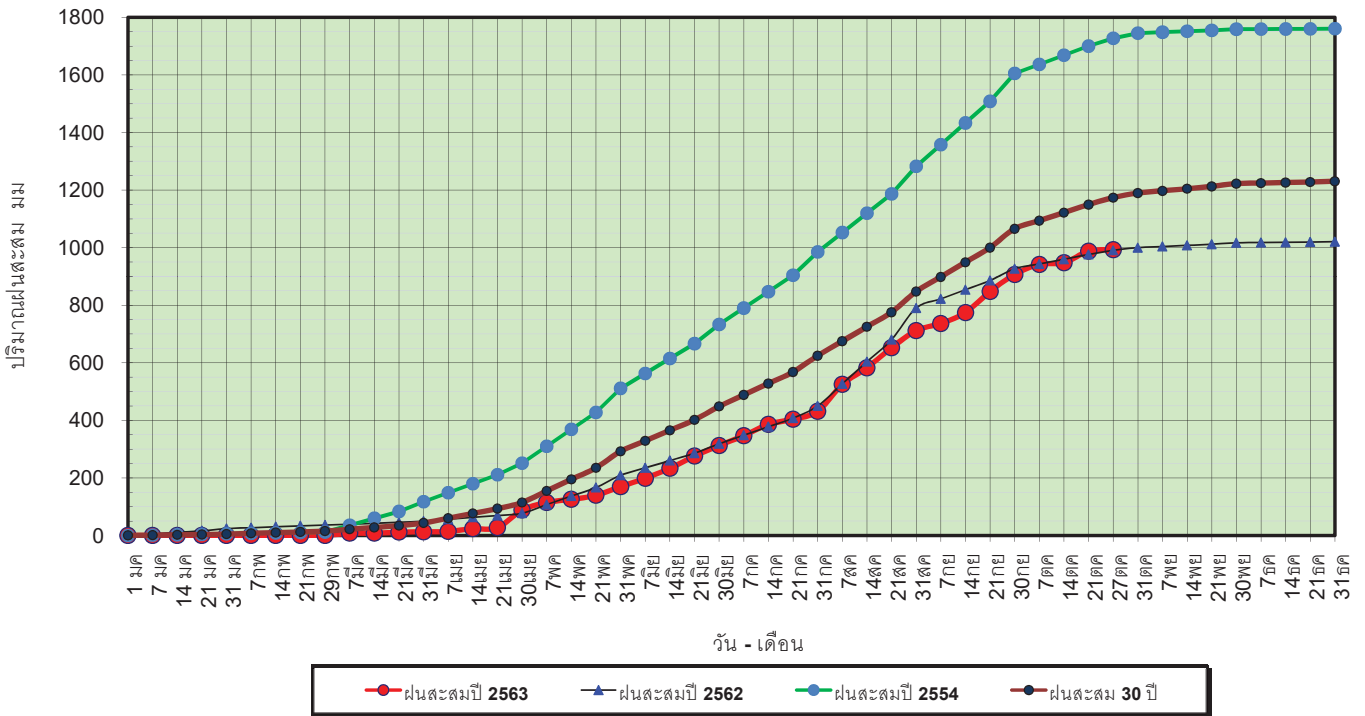
ข้อมูลจากกรมอุตุนิยมวิทยาจำนวน 128 สถานีข้อมูลปริมาณฝนสะสมถึง วันที่ 27 ตุลาคม 2563



ศูนย์เมขลา ศูนย์ป้องกันวิกฤตน้ำ กรมทรัพยากรน้ำ

วันที่ 27 ตุลาคม 2563
 ฝน30ปี = 1,173.79 มม. (สะสมทั้งปี = 1,230.90 มม.)
 ปี62 = 990.71 มม. (สะสมทั้งปี = 1,021.00 มม.)
 ปี63 = 992.60 มม.
 เปรียบเทียบกับ ปี 62 มีค่ามากกว่า 1.89 มม.
 เปรียบเทียบกับฝนเฉลี่ย 30 ปี มีค่าน้อยกว่า -181.19 มม.

ปริมาณฝนสะสมภาคเหนือ

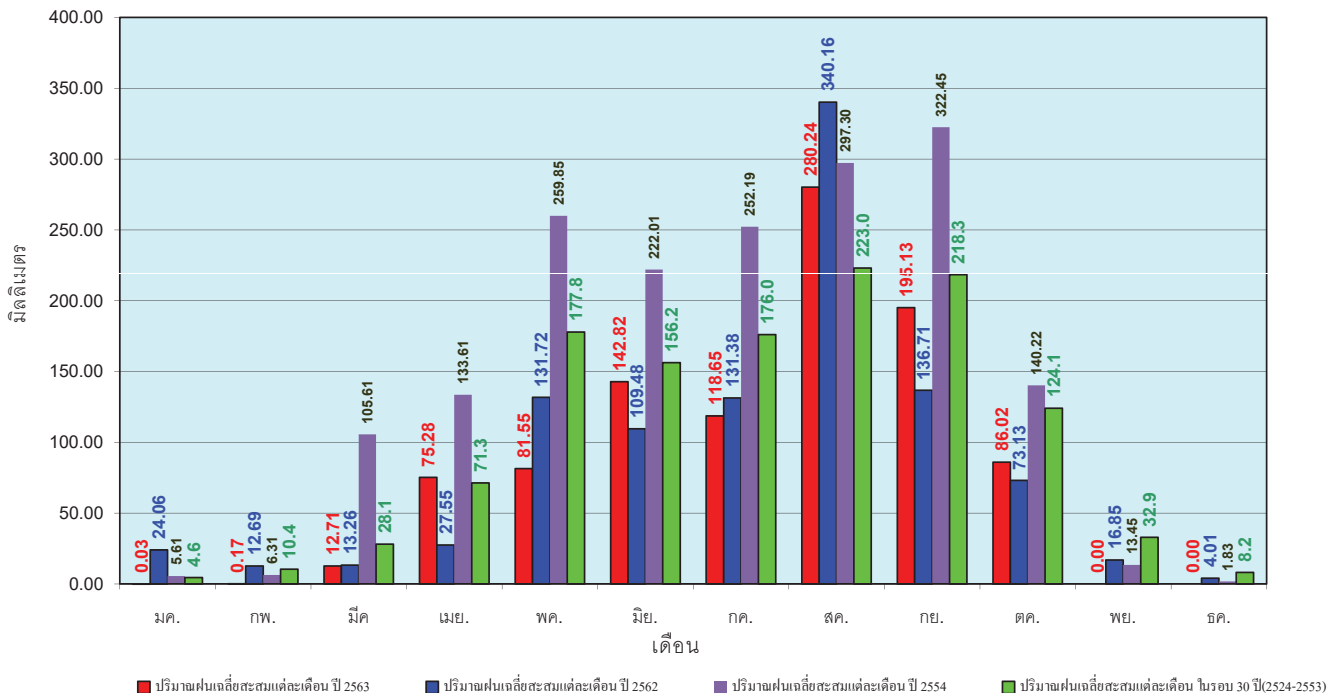


ข้อมูลจากกรมอุตุนิยมวิทยาจำนวน 33 สถานีข้อมูลปริมาณฝนสะสมถึง วันที่ 27 ตุลาคม 2563

ศูนย์เมฆขลา ศูนย์ป้องกันวิกฤตน้ำ กรมทรัพยากรน้ำ

วันที่ 27 ตุลาคม 2563
 ฝน30ปี = 1,173.79 มม. (สะสมทั้งปี = 1,230.90 มม.)
 ปี62 = 990.71 มม. (สะสมทั้งปี = 1,021.00 มม.)
 ปี63 = 992.60 มม.
 เปรียบเทียบกับ ปี 62 มีค่ามากกว่า 1.89 มม.
 เปรียบเทียบกับฝนเฉลี่ย 30 ปี มีค่าน้อยกว่า -181.19 มม.

ปริมาณฝนเฉลี่ยสะสมรายเดือน ภาคเหนือ

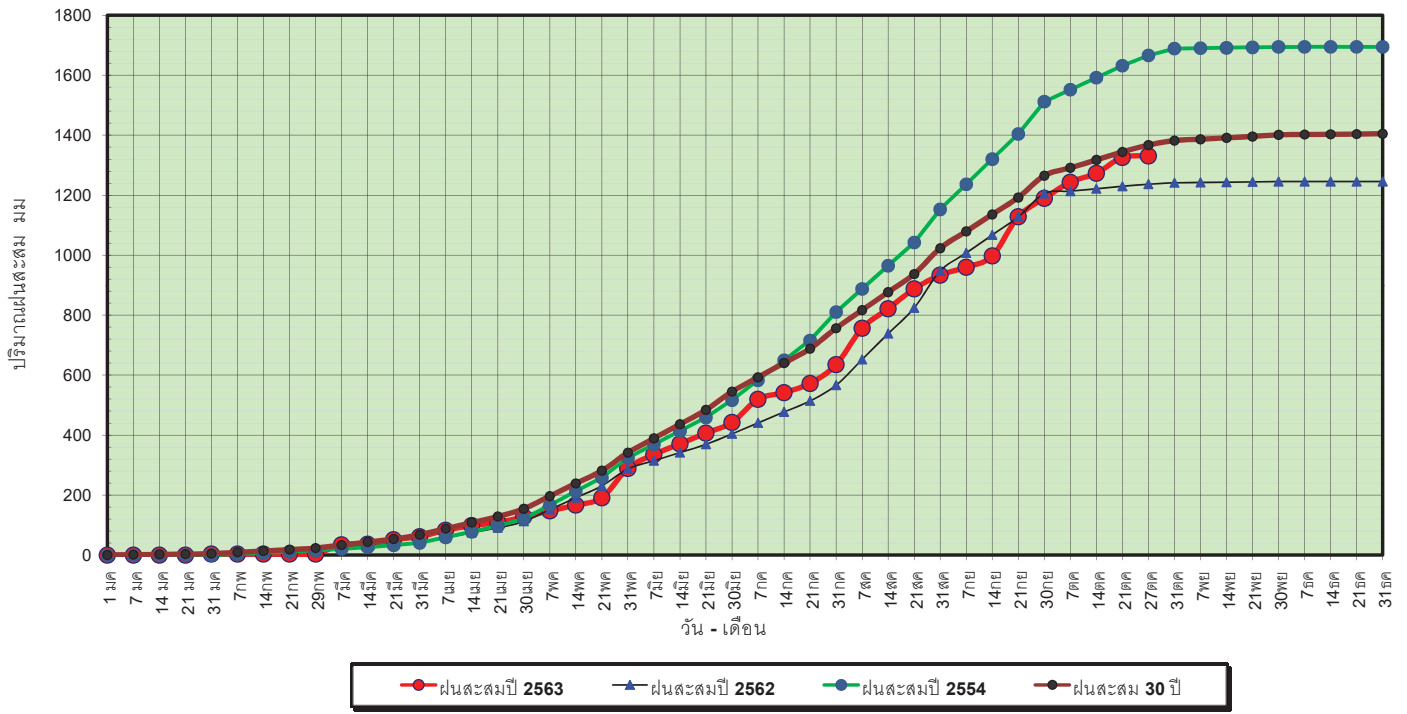


ข้อมูลจากกรมอุตุนิยมวิทยาจำนวน33 สถานีข้อมูลปริมาณฝนสะสมถึง วันที่ 27 ตุลาคม 2563

ศูนย์เมฆขลา ศูนย์ป้องกันวิกฤตน้ำ กรมทรัพยากรน้ำ

วันที่ 27 ตุลาคม 2563
 ฝน30ปี = 1,366.39 มม. (สะสมทั้งปี = 1,404.50 มม.)
 ปี62 = 1,236.30 มม. (สะสมทั้งปี = 1,245.09 มม.)
 ปี63 = 1,330.76 มม.
 เปรียบเทียบกับ ปี 62 **มีค่ามากกว่า** 94.47 มม.
 เปรียบเทียบกับฝนเฉลี่ย 30 ปี **มีค่าน้อยกว่า** -35.63 มม.

ปริมาณฝนสะสมภาคตะวันออกเฉียงเหนือ

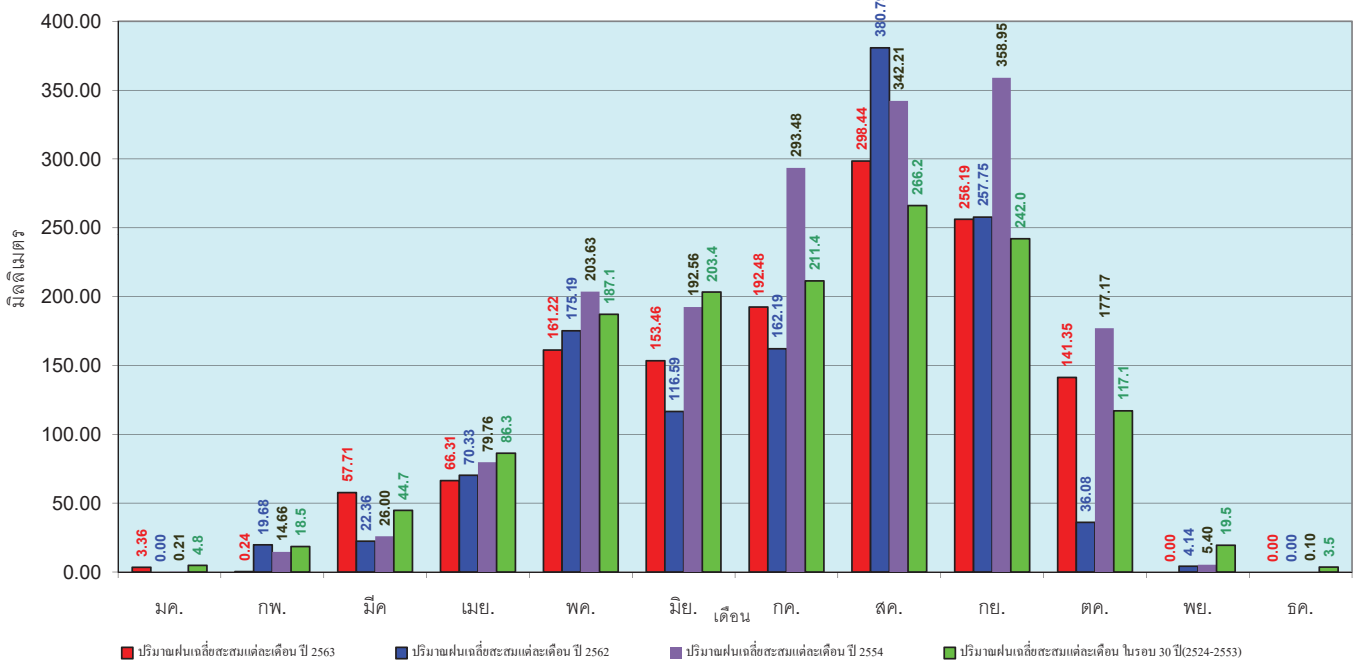


ข้อมูลจากกรมอุตุนิยมวิทยาจำนวน 30
 สถานีข้อมูลปริมาณฝนสะสมถึง วันที่
 27 ตุลาคม 2563



วันที่ 27 ตุลาคม 2563
 ฝน30ปี = 1,366.39 มม. (สะสมทั้งปี = 1,404.50 มม.)
 ปี62 = 1,236.30 มม. (สะสมทั้งปี = 1,245.09 มม.)
 ปี63 = 1,330.76 มม.
 เปรียบเทียบกับ ปี 62 **มีค่ามากกว่า** 94.47 มม.
 เปรียบเทียบกับฝนเฉลี่ย 30 ปี **มีค่าน้อยกว่า** -35.63 มม.

ปริมาณฝนเฉลี่ยสะสมรายเดือน ภาคตะวันออกเฉียงเหนือ

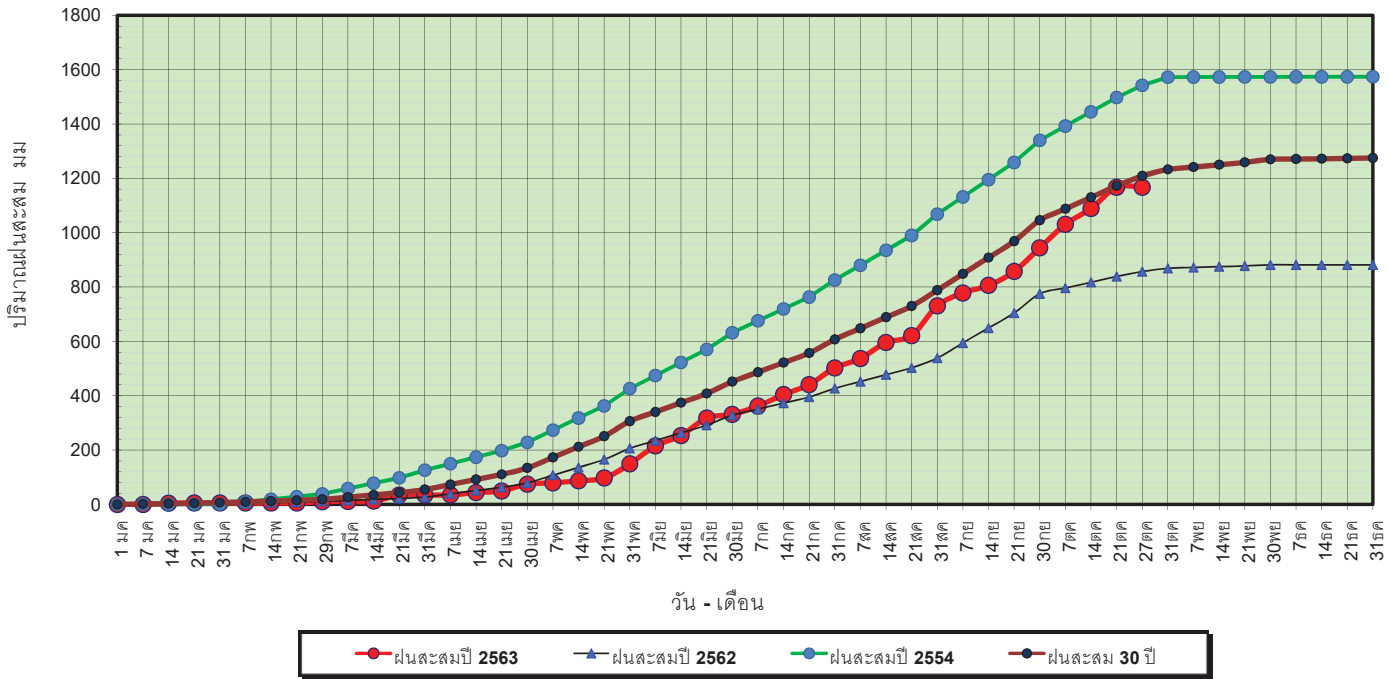


ข้อมูลจากกรมอุตุนิยมวิทยาจำนวน 31
 สถานีข้อมูลปริมาณฝนสะสมถึง วันที่
 27 ตุลาคม 2563



วันที่ 27 ตุลาคม 2563
 ฝน30ปี = 1,208.76 มม. (สะสมทั้งปี = 1,275.20 มม.)
 ปี62 = 856.66 มม. (สะสมทั้งปี = 881.56 มม.)
 ปี63 = 1,167.26 มม.
 เปรียบเทียบกับ ปี 62 **มีค่ามากกว่า** 310.60 มม.
 เปรียบเทียบกับฝนเฉลี่ย 30 ปี **มีค่าน้อยกว่า** -41.50 มม.

ปริมาณฝนสะสมภาคกลาง

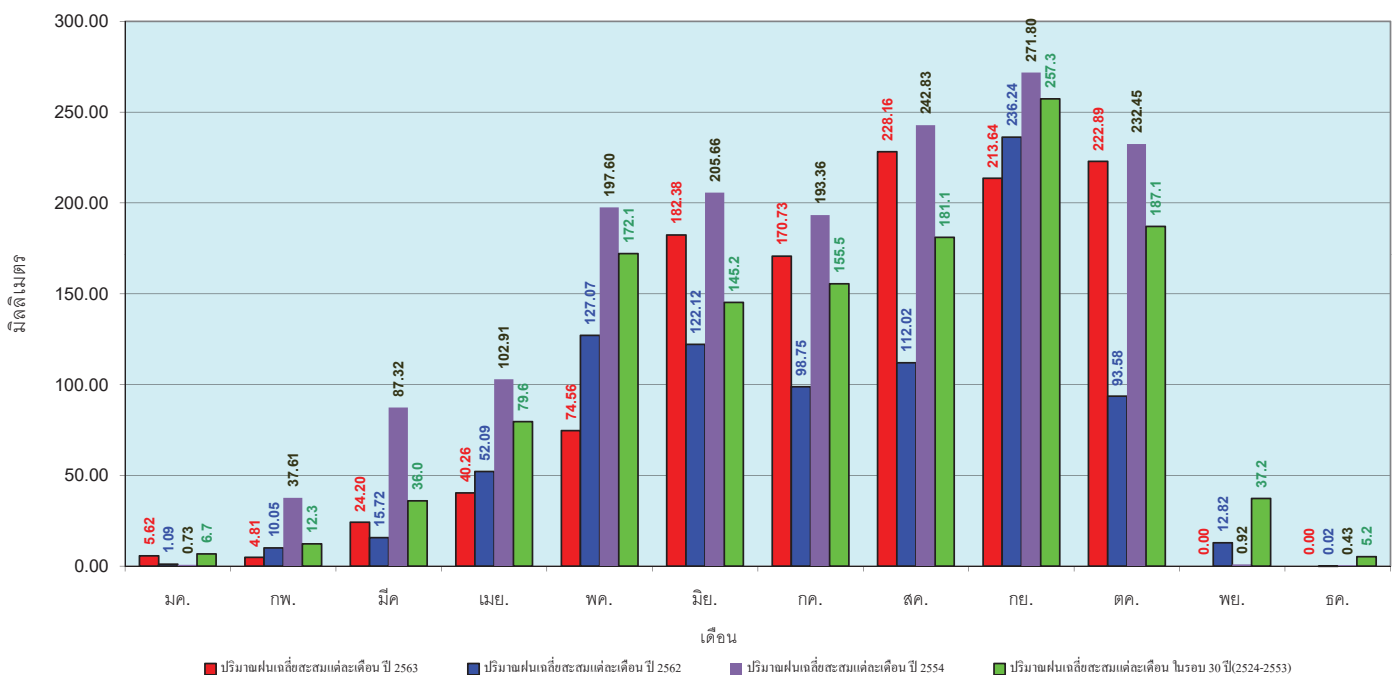


ข้อมูลจากกรมอุตุนิยมวิทยาจำนวน 14 สถานีข้อมูลปริมาณฝนสะสมถึง วันที่ 27 ตุลาคม 2563



วันที่ 27 ตุลาคม 2563
 ฝน30ปี = 1,208.76 มม. (สะสมทั้งปี = 1,275.20 มม.)
 ปี62 = 856.66 มม. (สะสมทั้งปี = 881.56 มม.)
 ปี63 = 1,167.26 มม.
 เปรียบเทียบกับ ปี 62 **มีค่ามากกว่า** 310.60 มม.
 เปรียบเทียบกับฝนเฉลี่ย 30 ปี **มีค่าน้อยกว่า** -41.50 มม.

ปริมาณฝนเฉลี่ยสะสมรายเดือน ภาคกลาง

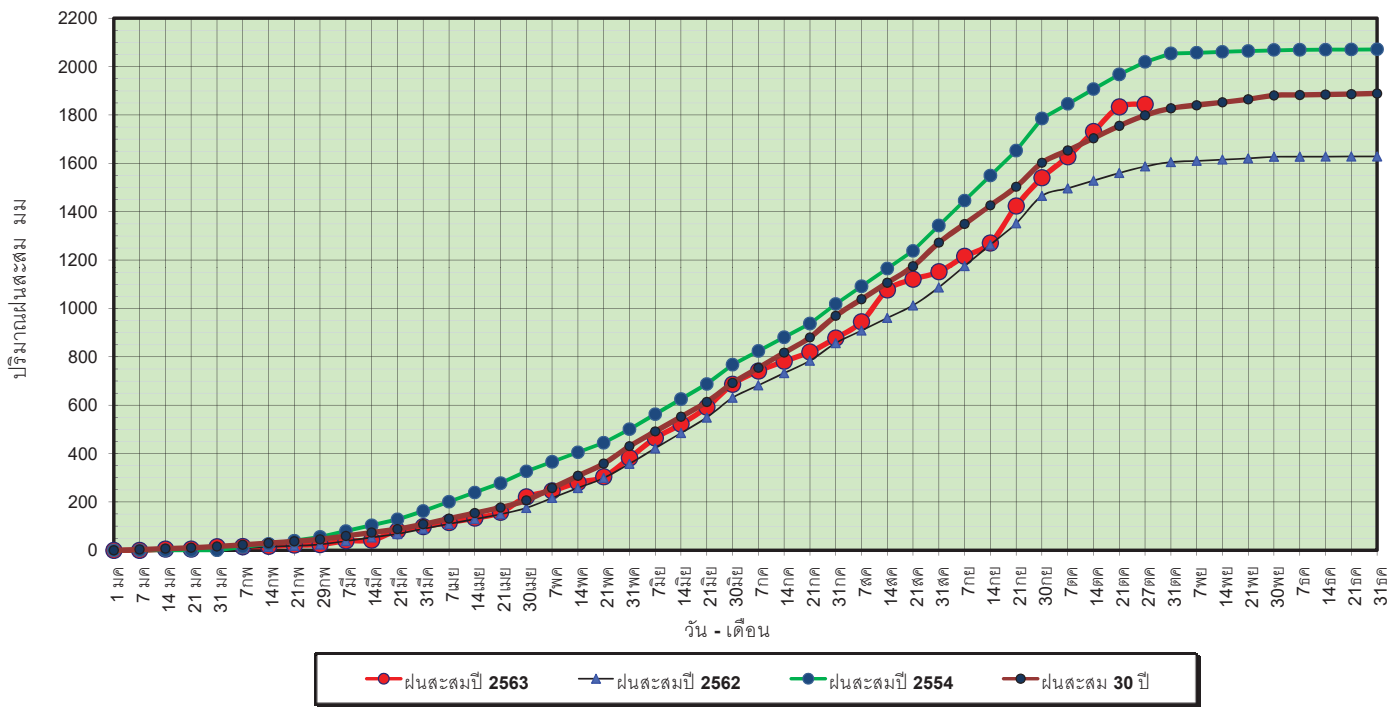


ข้อมูลจากกรมอุตุนิยมวิทยาจำนวน 14 สถานีข้อมูลปริมาณฝนสะสมถึง วันที่ 27 ตุลาคม 2563



วันที่ 27 ตุลาคม 2563
 ฝน30ปี = 1,798.35 มม. (สะสมทั้งปี = 1,888.80 มม.)
 ปี62 = 1,587.31 มม. (สะสมทั้งปี = 1,628.72 มม.)
 ปี63 = 1,843.81 มม.
 เปรียบเทียบกับ ปี 62 มีค่ามากกว่า 256.50 มม.
 เปรียบเทียบกับฝนเฉลี่ย 30 ปี มีค่ามากกว่า 45.46 มม.

ปริมาณฝนสะสมภาคตะวันออกเฉียงเหนือ



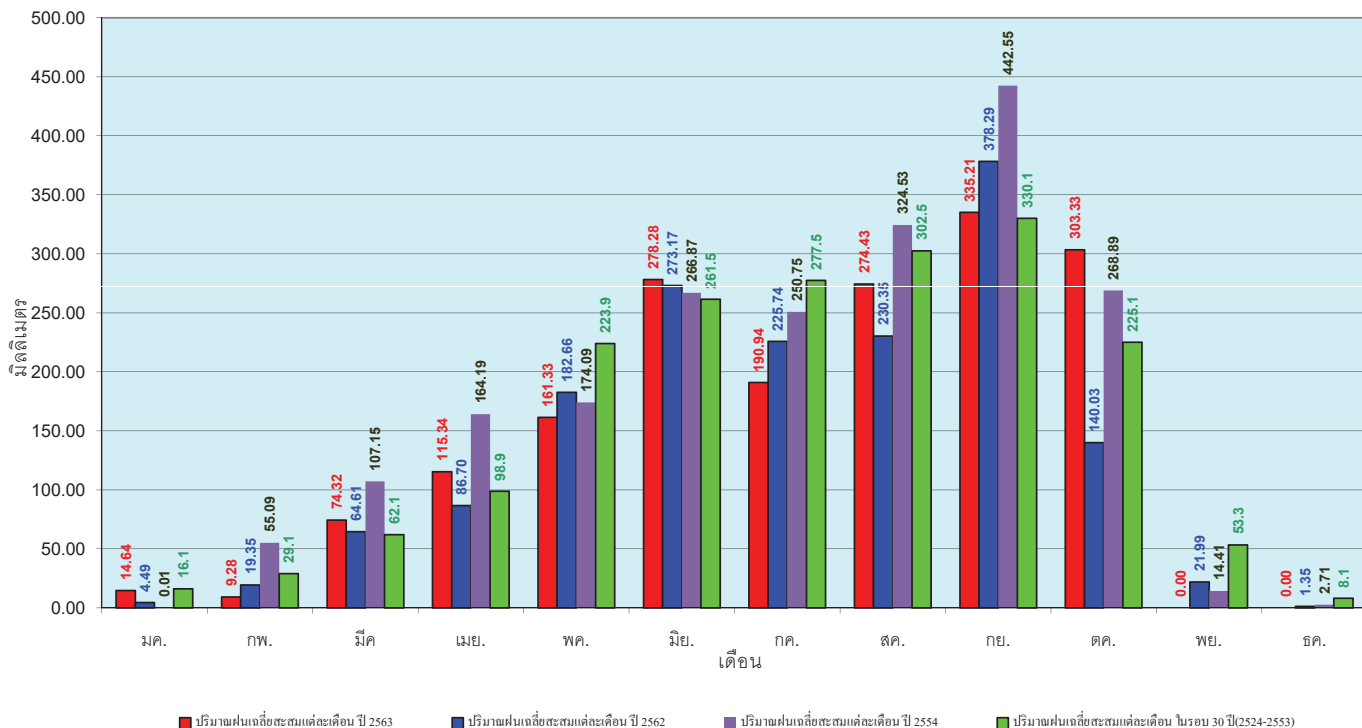
ข้อมูลจากกรมอุตุนิยมวิทยาจำนวน 16
 สถานีข้อมูลปริมาณฝนสะสมถึง วันที่
 27 ตุลาคม 2563



ศูนย์ป้องกันโรคติดต่อ กรมทรัพยากรน้ำ

วันที่ 27 ตุลาคม 2563
 ฝน30ปี = 1,798.35 มม. (สะสมทั้งปี = 1,888.80 มม.)
 ปี62 = 1,587.31 มม. (สะสมทั้งปี = 1,628.72 มม.)
 ปี63 = 1,843.81 มม.
 เปรียบเทียบกับ ปี 62 มีค่ามากกว่า 256.50 มม.
 เปรียบเทียบกับฝนเฉลี่ย 30 ปี มีค่ามากกว่า 45.46 มม.

ปริมาณฝนเฉลี่ยสะสมรายเดือน ภาคตะวันออกเฉียงเหนือ



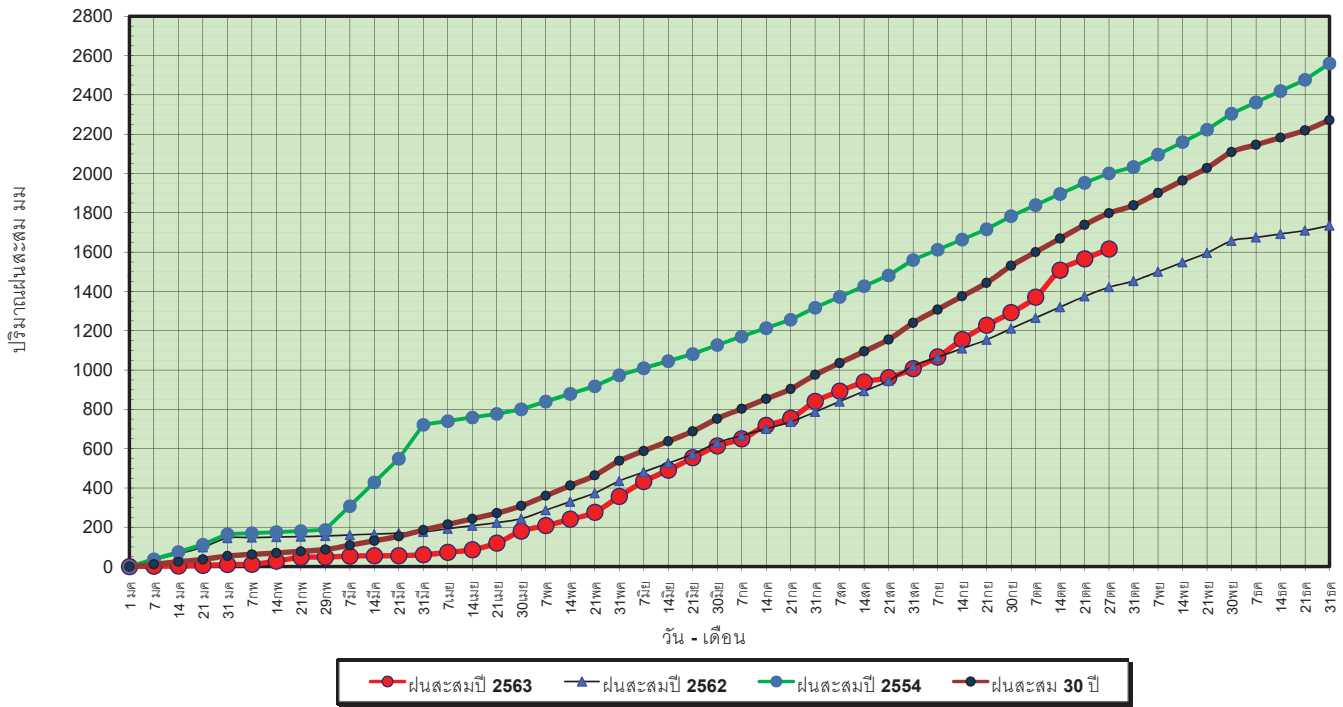
ข้อมูลจากกรมอุตุนิยมวิทยาจำนวน 16
 สถานีข้อมูลปริมาณฝนสะสมถึง วันที่
 27 ตุลาคม 2563



ศูนย์ป้องกันโรคติดต่อ กรมทรัพยากรน้ำ

วันที่ 27 ตุลาคม 2563
 ฝน30ปี = 1,798.42 มม. (สะสมทั้งปี = 2,271.55 มม.)
 ปี62 = 1,421.67 มม. (สะสมทั้งปี = 1,733.06 มม.)
 ปี63 = 1,615.56 มม.
 เปรียบเทียบกับ ปี 62 **มีค่ามากกว่า** 193.89 มม.
 เปรียบเทียบกับฝนเฉลี่ย 30 ปี **มีค่าน้อยกว่า** -182.86 มม.

ปริมาณฝนสะสมภาคใต้

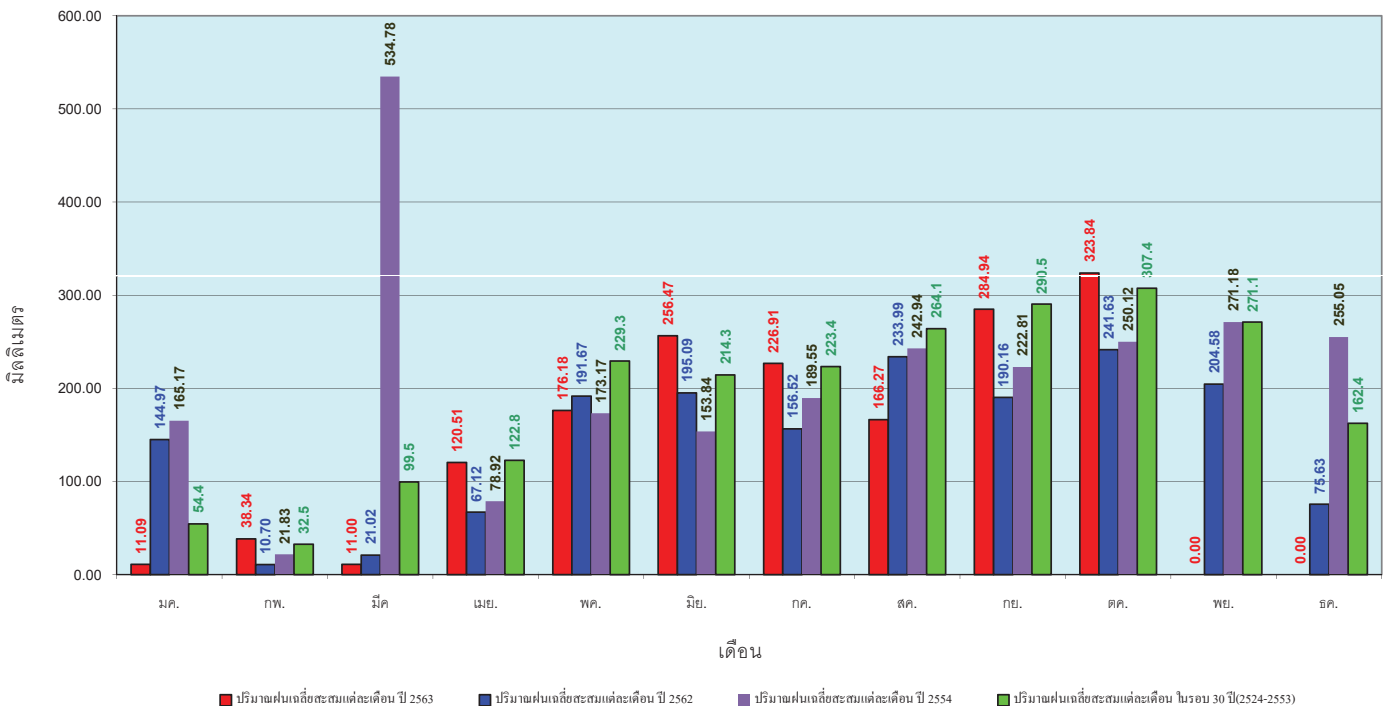


ข้อมูลจากกรมอุตุนิยมวิทยาจำนวน 29
 สถานีข้อมูลปริมาณฝนสะสมถึง วันที่
 27 ตุลาคม 2563



วันที่ 27 ตุลาคม 2563
 ฝน30ปี = 1,798.42 มม. (สะสมทั้งปี = 2,271.55 มม.)
 ปี62 = 1,421.67 มม. (สะสมทั้งปี = 1,733.06 มม.)
 ปี63 = 1,615.56 มม.
 เปรียบเทียบกับ ปี 62 **มีค่ามากกว่า** 193.89 มม.
 เปรียบเทียบกับฝนเฉลี่ย 30 ปี **มีค่าน้อยกว่า** -182.86 มม.

ปริมาณฝนเฉลี่ยสะสมรายเดือน ภาคใต้

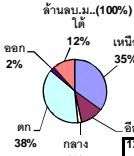


ข้อมูลจากกรมอุตุนิยมวิทยาจำนวน 29
 สถานีข้อมูลปริมาณฝนสะสมถึง วันที่
 27 ตุลาคม 2563



สถานการณ์น้ำในอ่างเก็บน้ำ
ขนาดใหญ่ และขนาดกลาง





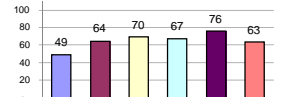
รายงานสรุปสภาพน้ำในอ่างเก็บน้ำขนาดใหญ่และขนาดกลาง

รายงานสถานการณ์ ณ วันที่ 28 ตุลาคม 2563

ปริมาณน้ำในอ่างเก็บน้ำที่ใช้การได้ในสัปดาห์นี้ + มากกว่า / - น้อยกว่า สัปดาห์ก่อน 579.81 ล้าน ลบ.ม.

สรุปสถานการณ์ปริมาณน้ำในอ่างเก็บน้ำที่ขึ้นในทุกกิจกรรมทั่วประเทศ น้อยกว่าปริมาณน้ำในอ่างเก็บน้ำเมื่อเทียบกับสัปดาห์ที่ผ่านมา สถานการณ์อยู่ระหว่างเก็บกักน้ำ

% ปริมาณน้ำรวมแต่ละภาคปัจจุบัน



เปรียบเทียบปริมาณน้ำรวม
ของประเทศไทยปัจจุบัน
กับปี 63 และ ปี 62

วันที่ 28 ตุลาคม 2563 เก็บกัก

42,942 ล้าน ลบ.ม. หรือ เท่ากับ

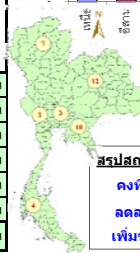
60%

วันที่ 28 ตุลาคม 2562 เก็บกัก

47,632 ล้าน ลบ.ม. หรือ เท่ากับ

67%

ภาค	สถานการณ์ปริมาณน้ำในอ่าง				ปริมาณน้ำเปลี่ยนแปลง (ล้าน ม.³)	สถานะ
	ล้น (แห่ง)	คงที่ (แห่ง)	เพิ่มขึ้น (แห่ง)	รวม (แห่ง)		
ภาคเหนือ	2	1	4	7	120.00	ปริมาณน้ำในอ่างเก็บน้ำเพิ่มขึ้น
ภาคตะวันออกเฉียงเหนือ	2	2	8	12	95.00	ปริมาณน้ำในอ่างเก็บน้ำเพิ่มขึ้น
ภาคกลาง	-	-	3	3	58.00	ปริมาณน้ำในอ่างเก็บน้ำเพิ่มขึ้น
ภาคตะวันตก	-	-	2	2	194.00	ปริมาณน้ำในอ่างเก็บน้ำเพิ่มขึ้น
ภาคตะวันออก	1	1	8	10	13.81	ปริมาณน้ำในอ่างเก็บน้ำเพิ่มขึ้น
ภาคใต้	-	-	4	4	99.00	ปริมาณน้ำในอ่างเก็บน้ำเพิ่มขึ้น
รวมทั้งประเทศ	5	4	29	38	579.81	ปริมาณน้ำในอ่างเก็บน้ำเพิ่มขึ้น



สรุปสถานการณ์ปริมาณน้ำในอ่าง

คงที่	4	อ่าง
ลดลง	5	อ่าง
เพิ่มขึ้น	29	อ่าง

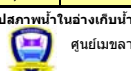
ภาค	อ่างเก็บน้ำ	ความจุ (ล้าน ม.³)	ปริมาณน้ำที่ใช้งานได้ (ล้าน ม.³)	ใช้การได้จริง (ล้าน ม.³)	ปริมาณน้ำรวม วันที่ 28 ตุลาคม 2562 (%)	ปัจจุบัน วันที่ 28 ตุลาคม 2563				สัปดาห์ก่อน วันที่ 22 ตุลาคม 2563				ปริมาณน้ำ + เพิ่มขึ้น / - ลดลง (ล้าน ม.³)	สถานการณ์ในอ่าง	
						ปริมาณน้ำรวม		ปริมาณน้ำใช้การได้จริง		ปริมาณน้ำรวม		ปริมาณน้ำใช้การได้จริง				
						ปริมาณน้ำรวม (ล้าน ม.³)	%	ปริมาณน้ำใช้การได้จริง (ล้าน ม.³)	%	ปริมาณน้ำรวม (ล้าน ม.³)	%	ปริมาณน้ำใช้การได้จริง (ล้าน ม.³)	%			
ภาคเหนือ (7)																
1	ภูมิพล (2)	13,462	3,800	9,662	5,931	44%	5,442	40%	1,642	17%	5,364	40%	1,564	16%	78.00	เพิ่มขึ้น
2	สิริกิติ์ (2)	9,510	2,850	6,660	5,310	56%	5,825	61%	2,975	45%	5,811	61%	2,961	44%	14.00	เพิ่มขึ้น
3	แม่งัด	265	12	253	154	58%	141	53%	129	51%	140	53%	128	51%	1.00	เพิ่มขึ้น
4	แม่งาว	263	14	249	71	27%	105	40%	91	37%	106	40%	92	37%	-1.00	ลดลง
5	กัวลม	106	3	103	56	53%	46	43%	43	42%	48	45%	45	44%	-2.00	ลดลง
6	กัวคอง	170	6	164	116	68%	100	59%	94	57%	100	59%	94	57%	-	คงที่
7	แควน้อย	939	43	896	498	53%	461	49%	418	47%	457	49%	414	46%	4.00	เพิ่มขึ้น
	แม่เม็ก	110	16	94	41	37%	42	38%	26	28%	42	38%	26	28%	-	คงที่
รวมภาคเหนือ		34.85%	24,825	6,744	18,081	49%	12,162	49%	5,418	30%	12,067	49%	5,298	29%	120.00	เพิ่มขึ้น
ภาคตะวันออกเฉียงเหนือ (12)																
8	ห้วยหลวง	136	7	129	76	56%	64	47%	57	44%	63	46%	56	43%	1.00	เพิ่มขึ้น
9	น้ำจืด	520	45	475	313	60%	238	46%	193	41%	238	46%	193	41%	-	คงที่
10	น้ำพอง (2)	165	8	157	91	55%	84	51%	76	48%	83	50%	75	48%	1.00	เพิ่มขึ้น
11	จันทบุรี (2)	164	37	127	51	31%	153	93%	116	91%	153	93%	116	91%	-	คงที่
12	อุบลรัตน์ (2)	2,431	581	1,850	598	25%	1,325	55%	744	40%	1,221	50%	640	35%	104.00	เพิ่มขึ้น
13	ลำปาว	1,980	100	1,880	1,611	81%	939	47%	839	45%	931	47%	831	44%	8.00	เพิ่มขึ้น
14	ลำตะคอง	314	22	292	177	56%	348	111%	326	112%	339	108%	317	109%	9.00	เพิ่มขึ้น
15	ลำพระเพลิง	155	1	154	32	21%	152	98%	151	98%	161	104%	160	104%	-9.00	ลดลง
16	มูลน	141	7	134	52	37%	131	93%	124	93%	126	89%	119	89%	5.00	เพิ่มขึ้น
17	ลำแจะ	275	7	268	105	38%	199	72%	192	72%	187	68%	180	67%	12.00	เพิ่มขึ้น
18	ลำนางรอง	121	3	118	25	21%	94	78%	91	77%	90	74%	87	74%	4.00	เพิ่มขึ้น
19	สิรินธร (2)	1,966	831	1,135	1,862	95%	1,670	85%	839	74%	1,710	87%	879	77%	-40.00	ลดลง
รวมภาค ดอน.		11.80%	8,369	1,649	6,720	60%	5,397	64%	3,748	56%	5,302	63%	3,653	54%	95.00	เพิ่มขึ้น
ภาคกลาง (3)																
20	ป่าสักชลสิทธิ์	960	3	957	360	38%	675	70%	672	70%	632	66%	629	66%	43.00	เพิ่มขึ้น
21	ห้วยเสลา	160	17	143	36	23%	124	78%	107	75%	111	69%	94	66%	13.00	เพิ่มขึ้น
22	กระเสียว	299	99	200	84	28%	189	63%	90	45%	187	63%	88	44%	2.00	เพิ่มขึ้น
รวมภาคกลาง		1.92%	1,419	119	1,300	34%	987	70%	869	61%	930	66%	811	62%	58.00	เพิ่มขึ้น
ภาคตะวันตก (2)																
23	ศรีนครินทร์ (2)	17,745	10,265	7,480	15,581	88%	13,130	74%	2,865	38%	13,005	73%	2,740	37%	125.00	เพิ่มขึ้น
24	วชิราลงกรณ (2)	8,860	3,012	5,848	7,813	88%	4,795	54%	1,783	30%	4,726	53%	1,714	29%	69.00	เพิ่มขึ้น
รวมภาคตะวันตก		37.51%	26,605	13,277	13,328	88%	17,925	67%	4,648	35%	17,731	67%	4,454	33%	194.00	เพิ่มขึ้น
ภาคตะวันออก (6+4)																
25	ขุนด่าน	224	5.00	219	210	94%	224	100%	219	100%	223	100%	218	100%	1.00	เพิ่มขึ้น
26	คลองสิียด	420	30.00	390	145	35%	202	48%	172	44%	198	47%	168	43%	4.00	เพิ่มขึ้น
27	บางพระ (3)	117	12.00	105	65	56%	64	55%	52	50%	62	53%	50	48%	2.00	เพิ่มขึ้น
28	หนองปลาไหล (3)	164	13.75	150	98	60%	177	108%	163	109%	177	108%	163	109%	-	คงที่
29	ประแสร์ (3)	295	20.00	275	148	50%	232	79%	212	77%	227	77%	207	75%	5.00	เพิ่มขึ้น
30	มาบประชัน (3)	17	0.72	16	6	39%	6	35%	5	32%	6	35%	5.05	32%	0.06	เพิ่มขึ้น
31	หนองคล้า (3)	21	1.00	20	8	36%	18	84%	17	83%	18	83%	16.66	82%	0.28	เพิ่มขึ้น
32	ดงกราม (3)	79	3.00	76	34	43%	70	88%	67	88%	73	92%	69.73	91%	-2.75	ลดลง
33	คลองใหญ่ (3)	45	3.00	42	20	45%	46	101%	43	101%	46	100%	42.57	100%	0.22	เพิ่มขึ้น
34	เขื่อนดินหรงจลา	295	19.00	276	275	93%	233	79%	214	78%	229	78%	210.00	76%	4.00	เพิ่มขึ้น
รวมภาคตะวันออก		2.37%	1,678	107	1,570	60%	1,272	76%	1,164	74%	1,258	75%	1,150	73%	13.81	เพิ่มขึ้น
ภาคใต้ (4)																
35	แก่งกระจาน	710	65	645	554	78%	485	68%	420	65%	459	65%	394	61%	26.00	เพิ่มขึ้น
36	ปราณบุรี	391	18	373	297	76%	306	78%	288	77%	287	73%	269	72%	19.00	เพิ่มขึ้น
37	รัชชประภา (2)	5,639	1,352	4,287	3,865	69%	3,563	63%	2,211	52%	3,514	62%	2,162	50%	49.00	เพิ่มขึ้น
38	บางลา (2)	1,454	276	1,178	861	59%	845	58%	569	48%	840	58%	564	48%	5.00	เพิ่มขึ้น
รวมภาคใต้		11.55%	8,194	1,711	6,483	68%	5,198	63%	3,488	54%	5,099	62%	3,389	52%	99.00	เพิ่มขึ้น
รวมทั้งประเทศ		100%(38)	71,090	23,607	47,482	67%	42,942	60%	19,335	41%	30,132	42%	18,755	39%	579.81	เพิ่มขึ้น

ที่มาข้อมูล : ตารางสรุปสภาพน้ำในอ่างเก็บน้ำขนาดใหญ่ทั่วประเทศ และตารางสรุปสภาพน้ำในอ่างเก็บน้ำภาคตะวันออกเฉียงเหนือ กรมชลประทาน

หมายเหตุ :

- อ่างเก็บน้ำขนาดใหญ่ หมายถึง อ่างเก็บน้ำที่มีความจุตั้งแต่ 100 ล้าน ลบ.ม. ขึ้นไป
- เป็นอ่างเก็บน้ำอยู่ในความรับผิดชอบของการไฟฟ้าฝ่ายผลิตแห่งประเทศไทย(10) นอกนั้นอยู่ในความรับผิดชอบของกรมชลประทาน (28)
- เป็นอ่างเก็บน้ำขนาดกลางที่มีความสำคัญต่อการอุตสาหกรรมและการประปา ของลุ่มน้ำชายฝั่งทะเลตะวันออก
- ที่มา : กรมชลประทาน และการไฟฟ้าฝ่ายผลิตแห่งประเทศไทย
- จังหวัดที่ยังไม่มีอ่างเก็บน้ำขนาดใหญ่มีจำนวน 26 จังหวัด ไม่มี 50 จังหวัด

รศ. นายถิร ชื่นเกษม กิ่งของอ่าง



ศูนย์เขล



ศูนย์ป้องกันกักตุนน้ำ กรมทรัพยากรน้ำ

ลำดับของเขื่อนตามความจุ

- ศรีนครินทร์ 2.ภูมิพล 3.สิริกิติ์ 4.วชิราลงกรณ 5.รัชชประภา
- 6.อุบลรัตน์ 7.สิรินธร 8.บางลา 9.ลำปาว 10.ป่าสัก

ลำดับของเขื่อนตามปริมาณน้ำใช้การได้

- ภูมิพล 2.ศรีนครินทร์ 3.สิริกิติ์ 4.วชิราลงกรณ 5.รัชชประภา
- 6.ลำปาว 7.อุบลรัตน์ 8.บางลา 9.สิรินธร 10.ป่าสัก

รายงานสถานการณ์น้ำ
รายลุ่มน้ำ



รายงานสถานการณ์น้ำลุ่มน้ำยมและน่าน วันที่ 28 ตุลาคม 2563

1) สภาพภูมิอากาศ

ลักษณะอากาศทั่วไป (ที่มา: กรมอุตุนิยมวิทยา)

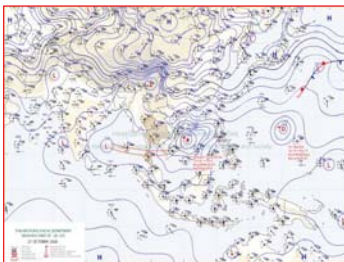
พยากรณ์อากาศ 24 ชั่วโมงข้างหน้า พายุไต้ฝุ่น “โมลาเบ” (พายุระดับ 5) ได้เคลื่อนขึ้นฝั่งบริเวณเมืองกวางจาย ประเทศเวียดนามแล้ว คาดว่าจะอ่อนกำลังลงเป็นพายุโซนร้อน (พายุระดับ 3) ก่อนเคลื่อนเข้าสู่จังหวัดอุบลราชธานีในคืนนี้ (28 ต.ค. 63) ทำให้ประเทศไทยตอนบนมีฝนเป็นบริเวณกว้าง และมีฝนตกหนักถึงหนักมากบางแห่งกับมีลมแรง ในขณะที่ลมตะวันออกเฉียงใต้มีกำลังแรง ส่งผลทำให้ภาคใต้มีฝนตกหนักบางแห่งกับมีลมแรง ขอให้ประชาชนในพื้นที่เสี่ยงภัยระวังอันตรายจากฝนตกหนักและลมแรง ซึ่งอาจทำให้เกิดน้ำท่วมฉับพลันและน้ำป่าไหลหลากได้

สำหรับคลื่นลมบริเวณทะเลอันดามันและอ่าวไทยจะมีกำลังแรงขึ้น โดยบริเวณทะเลอันดามันและอ่าวไทยตอนบนมีคลื่นสูง 2-3 เมตร อ่าวไทยตอนล่างคลื่นสูงประมาณ 2 เมตร บริเวณที่มีฝนฟ้าคะนองคลื่นสูงมากกว่า 3 เมตร ขอให้ชาวเรือเดินเรือด้วยความระมัดระวัง หลีกเลี่ยงการเดินเรือบริเวณที่มีฝนฟ้าคะนอง และเรือเล็กควรงดออกจากฝั่งในระยะนี้

สภาพอากาศภาคเหนือ อากาศเย็น กับมีฝนร้อยละ 40 ของพื้นที่ ส่วนมากบริเวณจังหวัดเชียงใหม่ แม่ฮ่องสอน ลำพูน ลำปาง ตาก และกำแพงเพชร อุณหภูมิต่ำสุด 21-24 องศาเซลเซียส อุณหภูมิสูงสุด 28-30 องศาเซลเซียส ยอดดอยอากาศหนาว อุณหภูมิต่ำสุด 10-15 องศาเซลเซียส ลมตะวันออกเฉียงเหนือ ความเร็ว 10-30 กม./ชม.

ผลคาดการณ์ปริมาณน้ำฝนล่วงหน้า 1-7 วัน ภาคเหนือ

ในช่วงวันที่ 29 - 31 ต.ค. 63 อากาศเย็น กับมีฝนร้อยละ 40-60 ของพื้นที่ กับมีลมแรง และมีฝนตกหนักบางแห่งทางตอนล่างของภาค อุณหภูมิต่ำสุด 20-24 องศาเซลเซียส อุณหภูมิสูงสุด 31-34 องศาเซลเซียส ลมตะวันออกเฉียงเหนือ ความเร็ว 10-30 กม./ชม. ส่วนในช่วงวันที่ 1 - 3 พ.ย. 63 อากาศเย็น กับมีฝนฟ้าคะนองร้อยละ 10-20 ของพื้นที่ อุณหภูมิต่ำสุด 18-22 องศาเซลเซียส อุณหภูมิสูงสุด 28-31 องศาเซลเซียส ลมตะวันออกเฉียงเหนือ ความเร็ว 10-25 กม./ชม. บริเวณยอดดอยมีอากาศหนาว อุณหภูมิต่ำสุด 10-15 องศาเซลเซียส



แผนที่อากาศ วันที่ 28 ต.ค. 2563 เวลา 01.00 น.



ภาพถ่ายจากดาวเทียม วันที่ 28 ต.ค. 2563

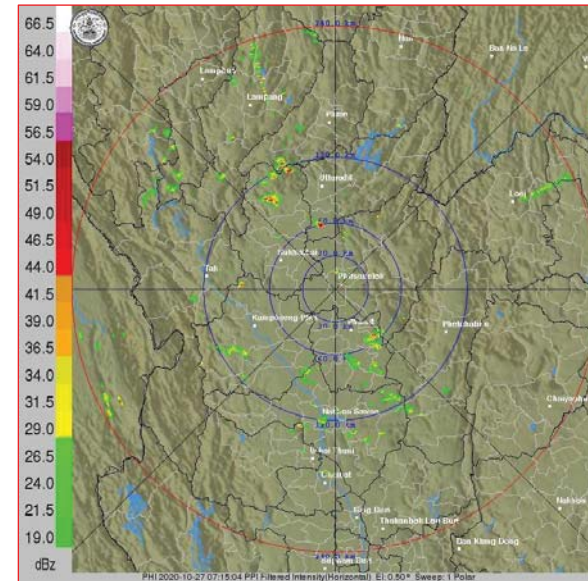
2) สถานการณ์ฝน

จากข้อมูลสถานการณ์ฝนในพื้นที่ลุ่มน้ำยมและน่านของวันที่ 27 ตุลาคม 2563 จากกรมทรัพยากรน้ำ กรมอุตุนิยมวิทยา กรมชลประทาน และสถาบันสารสนเทศทรัพยากรน้ำ (องค์การมหาชน) พบว่ามีปริมาณฝนตกในพื้นที่ลุ่มน้ำยมและน่าน บริเวณจังหวัดสุโขทัย พิษณุโลก (สภข.) และน่าน โดยพบปริมาณฝน 0.1-10.1 มม.

ข้อมูลสถานการณ์ฝนในพื้นที่ลุ่มน้ำยมและน่าน ณ วันที่ 27 ตุลาคม 2563 เวลา 07.00 น.

ลุ่มน้ำ	จังหวัด*	ปริมาณฝน 24 ชม.(มม.)
ยม	สุโขทัย แพร่	0.1 -
น่าน	น่าน พิษณุโลก (สภข.) อุตรดิตถ์ พิษณุโลก	10.1 0.4 ไม่มีฝน ไม่มีฝน

หมายเหตุ " - " คือ ยังไม่ได้รับรายงาน, *จังหวัดมีพื้นที่ลุ่มน้ำมากกว่าร้อยละ 50 ขึ้นไป

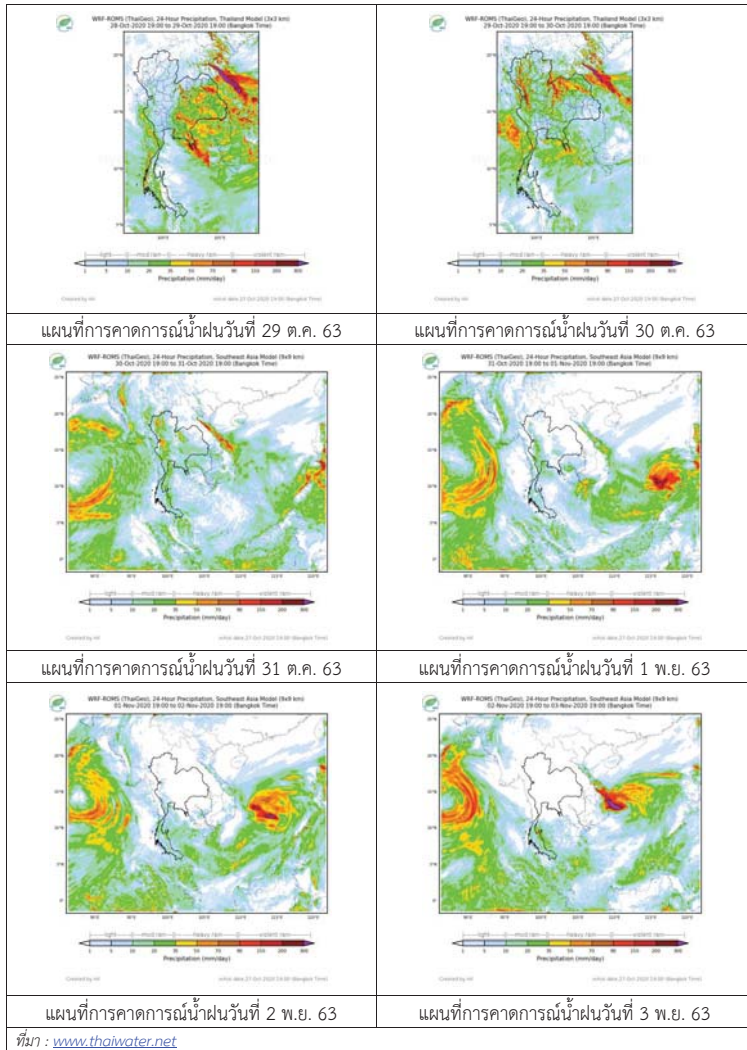


ภาพเรดาร์ตรวจอากาศ “พิษณุโลก”

ณ วันที่ 27 ตุลาคม 2563 เวลา 14.15 น.

(ที่มา : กรมอุตุนิยมวิทยา <https://weather.tmd.go.th/pbs.php>)

สถานการณ์น้ำฝน (แผนภาพคาดการณ์ฝนล่วงหน้าความละเอียดสูง WRF-ROMS Model)



3) ข้อมูลปริมาณน้ำในลำน้ำ

สถานการณ์น้ำท่า (24-28 ต.ค. 2563 ที่มา: กรมชลประทาน)

สถานี	แม่น้ำ	อำเภอ	จังหวัด	ระดับตลิ่ง	เสาร์	อาทิตย์	จันทร์	อังคาร	พุธ	แนวโน้ม (เพิ่ม/ลด)
				ปริมาณน้ำ (ลบ.ม./วิ.)	ต.ค.	ต.ค.	ต.ค.	ต.ค.	ต.ค.	
Y.14A	ยม	ศรีสะเกษ	สุโขทัย	11.30	2.09	2.05	2.01	1.97	1.93	ลดลง
				23.60	20.91	18.52	16.41	14.53		
Y.16	ยม	บางระกำ	พิษณุโลก	7.30	4.62	4.54	4.70	4.69	4.45	ลดลง
				207.00	56.62	54.74	58.56	58.31	52.70	
Y.5	ยม	โพทะเล	พิจิตร	8.10	4.65	4.42	3.98	3.97	4.49	เพิ่มขึ้น
				464.00	***	***	***	***	***	
N.60	น่าน	ตรอน	อุดรดิตถ์	8.00	0.36	0.36	0.31	0.36	0.40	เพิ่มขึ้น
				1990.00	56.96	56.96	52.70	56.96	60.60	
N.27A	น่าน	พรหมพิราม	พิษณุโลก	8.64	0.27	0.26	0.27	0.29	0.28	ลดลง
				1056.00	48.14	47.75	48.14	48.91	48.52	
N.7A	น่าน	บางมูลนาก	พิจิตร	10.37	1.82	1.64	1.55	1.35	1.45	เพิ่มขึ้น
				1365.00	128.40	117.10	111.80	100.90	106.30	

*** ยังไม่ได้รับรายงาน



สะพานบ้านโพทะเล ต.โพทะเล อ.โพทะเล จ.พิจิตร (ลุ่มน้ำยม)



สถานีสะพานสุพรรณกัลยา อ.เมือง จ.พิษณุโลก (ลุ่มน่าน)

ปริมาณน้ำในลำน้ำในพื้นที่ลุ่มน้ำยมและน่าน

(หมายเหตุ ที่มา : <http://mekhala.dwr.go.th/cctv/>)

4) สรุป

รายงานสถานการณ์น้ำลุ่มน้ำยมและน่านวันที่ 28 ตุลาคม 2563

- สถานการณ์น้ำในลุ่มน้ำยมอยู่ในภาวะปกติ ระดับน้ำในลำน้ำส่วนใหญ่มีแนวโน้มลดลง
- สถานการณ์น้ำในลุ่มน่านอยู่ในเฝ้าระวังภาวน้ำน้อย ระดับน้ำในลำน้ำส่วนใหญ่มีแนวโน้มเพิ่มขึ้น

รายงานสถานการณ์น้ำลุ่มน้ำเจ้าพระยา วันที่ 28 ตุลาคม 2563

1) สภาพภูมิอากาศ

ลักษณะอากาศทั่วไป (ที่มา: กรมอุตุนิยมวิทยา)

พยากรณ์อากาศ 24 ชั่วโมงข้างหน้า พายุไต้ฝุ่น “โมลาเบ” (พายุระดับ 5) บริเวณทะเลจีนใต้ตอนกลาง คาดว่าจะเคลื่อนขึ้นฝั่งบริเวณประเทศเวียดนามตอนกลางในวันนี้ (28 ตุลาคม 2563) หลังจากนั้นจะอ่อนกำลังลงเป็นพายุโซนร้อน (พายุระดับ 3) ก่อนเคลื่อนเข้าสู่ประเทศไทย ทำให้ประเทศไทยตอนบนมีฝนเป็นบริเวณกว้างและมีฝนตกหนักถึงหนักมากบางแห่งกับมีลมแรง โดยเฉพาะทางภาคตะวันออกเฉียงเหนือตอนล่าง

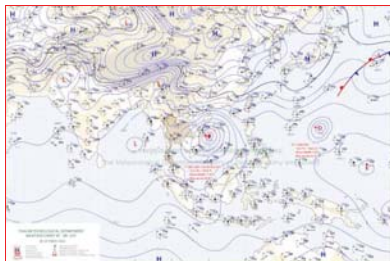
ในขณะที่ร่องมรสุมยังคงพาดผ่านภาคใต้ตอนกลาง ประกอบกับลมตะวันตกเฉียงใต้มีกำลังแรง ส่งผลทำให้ภาคใต้ มีฝนตกหนักบางแห่งกับมีลมแรง ขอให้ประชาชนในพื้นที่เสี่ยงภัย ระวังอันตรายจากฝนตกหนักและลมแรง ซึ่งอาจทำให้เกิดน้ำท่วมฉับพลันและน้ำป่าไหลหลากได้

สำหรับคลื่นลมบริเวณทะเลอันดามันและอ่าวไทยจะมีกำลังแรงขึ้น โดยบริเวณทะเลอันดามันและอ่าวไทยตอนบนมีคลื่นสูง 2-3 เมตร อ่าวไทยตอนล่างคลื่นสูงประมาณ 2 เมตร บริเวณที่มีฝนฟ้าคะนองคลื่นสูงมากกว่า 3 เมตร ขอให้ชาวเรือเดินเรือด้วยความระมัดระวัง หลีกเลี่ยงการเดินเรือบริเวณที่มีฝนฟ้าคะนองและเรือเล็กควรงดออกจากฝั่งในระยะนี้

สภาพอากาศภาคกลาง มีเมฆมาก กับมีฝนร้อยละ 30 ของพื้นที่ ส่วนมากบริเวณจังหวัดนครสวรรค์ อุทัยธานี กาญจนบุรี สระบุรี และลพบุรี อุณหภูมิต่ำสุด 22-24 องศาเซลเซียส อุณหภูมิสูงสุด 30-32 องศาเซลเซียส ลมตะวันออกเฉียงเหนือ ความเร็ว 10-25 กม./ชม.

ผลคาดการณ์ปริมาณน้ำฝนล่วงหน้า 1-7 วัน ภาคกลาง

ในช่วงวันที่ 27 - 28 ต.ค. 63 อากาศเย็น กับมีฝน ร้อยละ 10 ของพื้นที่ อุณหภูมิต่ำสุด 21-25 องศาเซลเซียส อุณหภูมิสูงสุด 31-34 องศาเซลเซียส ลมตะวันออกเฉียงเหนือ ความเร็ว 10-25 กม./ชม. ส่วนในช่วงวันที่ 29 ต.ค. - 2 พ.ย. 63 อากาศเย็นโดยในช่วงวันที่ 29 - 30 ต.ค. 63 มีฝนร้อยละ 30-40 ของพื้นที่กับมีลมแรง และมีฝนตกหนักบางแห่ง อุณหภูมิต่ำสุด 20-23 องศาเซลเซียส อุณหภูมิสูงสุด 29-32 องศาเซลเซียส ลมตะวันออกเฉียงเหนือ ความเร็ว 10-30 กม./ชม.



แผนที่อากาศ วันที่ 28 ต.ค. 2563 เวลา 01.00 น.



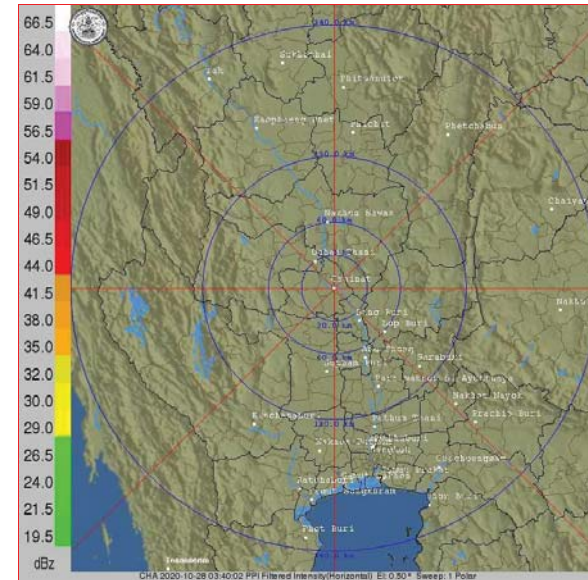
ภาพถ่ายจากดาวเทียม วันที่ 28 ต.ค. 2563

2) สถานการณ์ฝน

จากข้อมูลสถานการณ์น้ำฝนในพื้นที่ลุ่มน้ำเจ้าพระยา (ภาคกลาง) ของวันที่ 27 ตุลาคม 2563 จากกรมทรัพยากรน้ำ กรมอุตุนิยมวิทยา กรมชลประทาน และสถาบันสารสนเทศสทศทรัพยากรน้ำและการเกษตร (องค์การมหาชน) พบว่า มีฝนตกในพื้นที่ลุ่มน้ำเจ้าพระยา บริเวณจังหวัดปทุมธานี (สภข.) และนครสวรรค์ พบปริมาณฝน 1.3 มม. และ 0.1 มม.

ข้อมูลสถานการณ์ฝนในพื้นที่ลุ่มน้ำเจ้าพระยา ณ วันที่ 27 ตุลาคม 2563 เวลา 07.00 น.

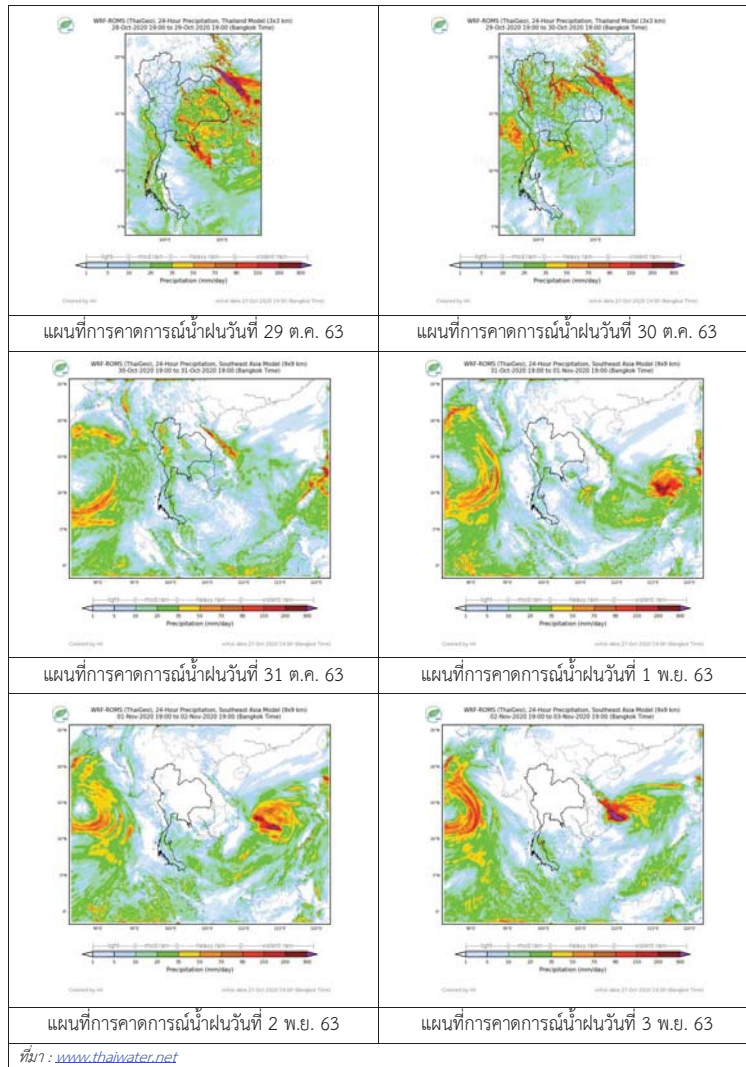
ลุ่มน้ำ	จังหวัด*	ปริมาณฝน 24 ชม.(มม.)
เจ้าพระยา	ปทุมธานี (สภข.)	1.3
	นครสวรรค์	0.1
	ลพบุรี	ฝนเล็กน้อย
	พระนครศรีอยุธยา	ไม่มีฝน
	กรุงเทพมหานคร	ไม่มีฝน
หมายเหตุ * - " คือ ยังไม่ได้รับรายงาน, *จังหวัดที่มีพื้นที่ลุ่มน้ำมากกว่าร้อยละ 50		



ภาพเรดาร์ตรวจอากาศ “ซีเอ็นที”
ณ วันที่ 28 ตุลาคม 2563 เวลา 10.00 น.

(ที่มา : กรมอุตุนิยมวิทยา <https://weather.tmd.go.th/chn.php>)

สถานการณ์น้ำฝน (แผนภาพคาดการณ์ฝนล่วงหน้าความละเอียดสูง WRF-ROMS Model)



3) ข้อมูลปริมาณน้ำในลำน้ำ

สถานการณ์น้ำท่า (24 – 28 ต.ค. 2563 ที่มา: กรมชลประทาน)

สถานี	แม่น้ำ	อำเภอ	จังหวัด	ระดับตลิ่ง	ศุกร์	เสาร์	อาทิตย์	จันทร์	อังคาร	แนวโน้ม (เพิ่ม/ลด)
				ปริมาณน้ำ (ลบ.ม./จ.)	24 ต.ค.	25 ต.ค.	26 ต.ค.	27 ต.ค.	28 ต.ค.	
C.2	เจ้าพระยา	เมือง	นครสวรรค์	26.20	19.24	19.04	18.85	18.63	18.35	ลดลง
				3,590	702.00	638.00	583.00	526.00	456.00	
C.13	เขื่อนเจ้าพระยา	สรรพยา	ชัยนาท	16.34	9.85	9.25	8.72	7.75	6.84	ลดลง
				2,840	728.00	601.00	504.00	338.00	210.00	
C.3	เจ้าพระยา	เมือง	สิงห์บุรี	13.40	6.56	6.13	5.59	4.84	4.11	ลดลง
				2,900	768.00	658.00	563.00	432.00	**	
C.35	เจ้าพระยา	พระนครศรีอยุธยา	พระนครศรีอยุธยา	4.58	2.27	2.14	1.87	1.59	1.33	ลดลง
				1,179	741.00	669.00	540.00	437.00	**	
C.36	คลองบางหลวง	บางบาล	พระนครศรีอยุธยา	4.00	2.73	2.54	2.21	1.84	1.44	ลดลง
				420	279.00	255.00	218.00	178.00	**	
C.37	คลองบางบาน	บางบาล	พระนครศรีอยุธยา	3.80	1.37	1.31	1.15	0.94	0.79	ลดลง
				148	**	**	**	**	**	



สถานีศาลากลางอ่างทอง ต.บางแก้ว อ.เมือง จ.อ่างทอง (ลุ่มน้ำเจ้าพระยา)



สถานีสะพานตาดชาติวงศ์ ต.ปากน้ำโพธิ์ อ.เมือง จ.นครสวรรค์ (ลุ่มน้ำเจ้าพระยา)



สถานีบ้านป้อม ต.บ้านป้อม จ.พระนครศรีอยุธยา (ลุ่มน้ำเจ้าพระยา)



สถานีบ้านท้ายตง ต.บางกระบือ อ.สามโคก จ.ปทุมธานี (ลุ่มน้ำเจ้าพระยา)

4) สรุป

รายงานสถานการณ์น้ำลุ่มน้ำเจ้าพระยา วันที่ 28 ตุลาคม 2563 สถานการณ์น้ำในลุ่มน้ำเจ้าพระยา อยู่ในฝั่งระวางเวลาน้ำน้อย ระดับน้ำในลำน้ำส่วนใหญ่มีแนวโน้มลดลง โดยระดับน้ำเขื่อนเจ้าพระยามีปริมาณน้ำไหลผ่าน 210.00 ลบ.ม./วินาที ระดับน้ำเหนือเขื่อน + 16.50 ม.รทก. ระดับน้ำท้ายเขื่อน +6.84 ม.รทก.

รายงานสถานการณ์น้ำลุ่มน้ำบางปะกง-ปราจีนบุรี วันที่ 28 ตุลาคม 2563

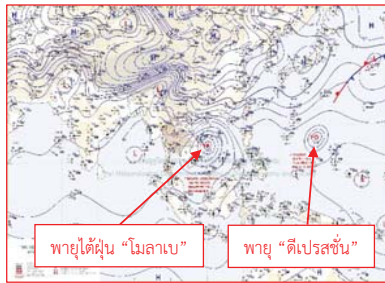
1) สภาพภูมิอากาศ (ที่มา : กรมอุตุนิยมวิทยา)

ลักษณะอากาศทั่วไป

พยากรณ์อากาศ 24 ชั่วโมงข้างหน้า พายุไต้ฝุ่น “โมลาเบ” (พายุระดับ 5) บริเวณทะเลจีนใต้ตอนกลาง คาดว่าจะเคลื่อนขึ้นฝั่งบริเวณประเทศเวียดนามตอนกลางในวันนี้ (28 ตุลาคม 2563) หลังจากนั้นจะอ่อนกำลังลงเป็นพายุโซนร้อน (พายุระดับ 3) ก่อนเคลื่อนเข้าสู่ประเทศไทย ทำให้ประเทศไทยตอนบนมีฝนเป็นบริเวณกว้างและมีฝนตกหนักถึงหนักมากบางแห่งกับมีลมแรง โดยเฉพาะทางภาคตะวันออกเฉียงเหนือตอนล่าง ในขณะที่ร่องมรสุมยังคงพาดผ่านภาคใต้ตอนกลาง ประกอบกับลมตะวันตกเฉียงใต้มีกำลังแรง ส่งผลทำให้ภาคใต้ มีฝนตกหนักบางแห่งกับมีลมแรง สำหรับคลื่นลมบริเวณทะเลอันดามันและอ่าวไทยจะมีกำลังแรงขึ้น โดยบริเวณทะเลอันดามันและอ่าวไทยตอนบนมีคลื่นสูง 2-3 เมตร อ่าวไทยตอนล่างคลื่นสูงประมาณ 2 เมตร

สภาพอากาศภาคตะวันออกเฉียงเหนือ

เมฆมาก กับมีลมแรง และมีฝนร้อยละ 60 ของพื้นที่ และมีฝนตกหนักบางแห่ง บริเวณจังหวัดนครนายก ปราจีนบุรี สระแก้ว จันทบุรี และตราด อุณหภูมิต่ำสุด 23-25 องศาเซลเซียส อุณหภูมิสูงสุด 30-32 องศาเซลเซียส ลมตะวันออกเฉียงเหนือ ความเร็ว 20-35 กม./ชม. ทะเลมีคลื่นสูงประมาณ 2 เมตร ห่างฝั่งคลื่นสูงมากกว่า 2 เมตร



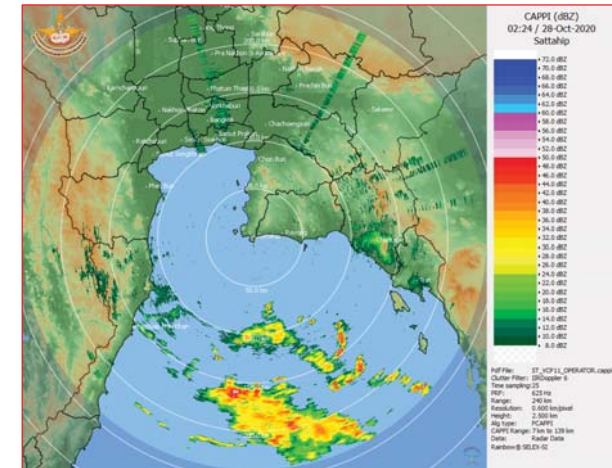
แผนที่อากาศวันที่ 28 ต.ค. 2563 เวลา 07.00 น.



ภาพถ่ายจากดาวเทียมวันที่ 28 ต.ค. 2563 เวลา 07.00 น.

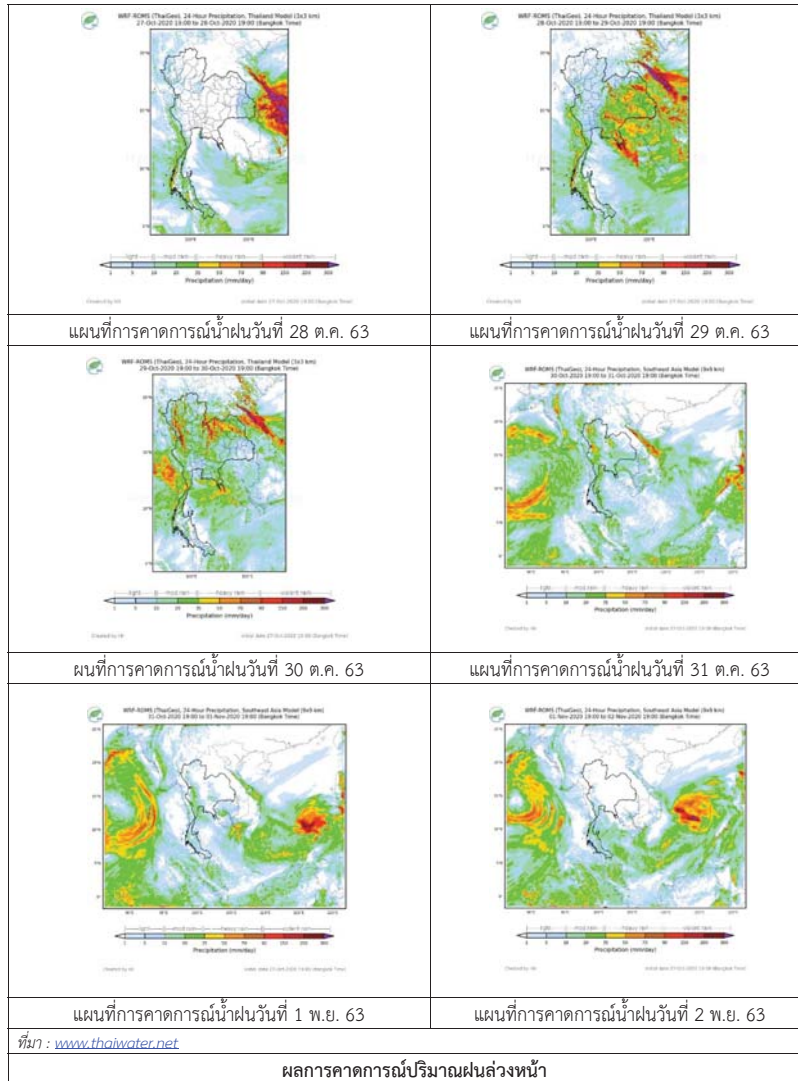
2) สถานการณ์ฝน

จากข้อมูลสถานการณ์ฝนในพื้นที่ลุ่มน้ำบางปะกง-ปราจีนบุรี ของวันที่ 28 ตุลาคม 2563 จากกรมอุตุนิยมวิทยา สถาบันสารสนเทศทรัพยากรน้ำ (องค์การมหาชน) กรมชลประทาน และกรมทรัพยากรน้ำพบว่า ไม่มีฝนตกในพื้นที่



ภาพเรดาร์ตรวจอากาศ “สถานีสัตหีบ”
ณ วันที่ 28 ตุลาคม 2563 เวลา 09.24 น.
(ที่มา : กรมอุตุนิยมวิทยา)

สถานการณ์น้ำฝน



3) ข้อมูลปริมาณน้ำในลำน้ำ

สถานการณ์น้ำท่า (24 – 28 ต.ค. 63 ที่มา : กรมชลประทาน เวลา 06.00 น.)

สถานี	อำเภอ	จังหวัด	ลุ่มน้ำ	ระดับ	เสารี่	อาทิตย์	จันทร์	อังคาร	พุธ	แนวโน้ม (เพิ่ม/ลด)
				ความจุ ลำน้ำ (ลบ.ม./ วิ.)	ต.ค.	ต.ค.	ต.ค.	ต.ค.	ต.ค.	
Kgt.19A	เกาะจันทร์	ชลบุรี	บางปะกง	4.8	2.20	2.12	2.05	1.91	1.95	เพิ่มขึ้น
				83.95	9.55	8.35	7.30	5.20	5.80	
Kgt.30	เทศบาลเมือง	ฉะเชิงเทรา	บางปะกง	1.70	-0.06	0.05	0.07	0.32	0.64	เพิ่มขึ้น
				น้ำหนุน	*	*	*	*	*	
Ny.1B	เมือง	นครนายก	บางปะกง	8.81	4.83	4.88	4.72	4.73	4.53	ลดลง
				246.90	23.90	25.40	20.60	20.90	14.90	
Ny.3	บ้านนา	นครนายก	บางปะกง	6.26	4.10	4.08	4.06	4.06	4.06	ทรงตัว
				80.10	18.10	17.70	17.30	17.30	17.30	
Ny.4	เมือง	ปราจีนบุรี	บางปะกง	3.34	0.70	0.50	0.50	0.50	*	ทรงตัว
				185.00	6.00	2.00	2.00	2.00	*	
Ny.7	เมือง	นครนายก	บางปะกง	6.56	4.91	5.00	4.83	4.86	4.64	ลดลง
				*	*	*	*	*	*	
Kgt.1	เมือง	ปราจีนบุรี	ปราจีนบุรี	4.13	3.78	3.83	3.87	3.88	3.87	ลดลง
				774.00	**	**	**	**	**	
Kgt.3	กบินทร์บุรี	ปราจีนบุรี	ปราจีนบุรี	8.79	10.28	10.18	9.97	9.71	9.32	สันดิ่ง
				519.00	674.80	663.80	640.70	612.10	572.00	
Kgt.6	ศรีมหาโพธิ์	ปราจีนบุรี	ปราจีนบุรี	7.10	6.87	6.96	6.89	6.84	6.72	ลดลง
				-	*	*	*	*	*	
Kgt.9	เขาลกรรจ์	สระแก้ว	ปราจีนบุรี	10.00	4.15	4.10	4.06	3.99	4.09	เพิ่มขึ้น
				483.30	24.40	20.90	18.10	14.00	20.20	
Kgt.10	เมือง	สระแก้ว	ปราจีนบุรี	11.00	6.14	6.01	5.94	5.86	5.91	เพิ่มขึ้น
				300.00	38.20	28.70	23.80	18.60	21.70	
Kgt.13A	กบินทร์บุรี	ปราจีนบุรี	ปราจีนบุรี	16.17	16.41	15.95	15.35	14.48	13.30	ลดลง
				448.90	451.15	421.25	382.25	328.80	258.00	
Kgt.14	นาดี	ปราจีนบุรี	ปราจีนบุรี	7.06	2.20	1.70	1.66	1.62	1.59	ลดลง
				370.50	11.00	3.00	2.60	2.20	1.95	

หมายเหตุ* ไม่ได้รับข้อมูล

ปริมาณน้ำในลำน้ำในพื้นที่ลุ่มน้ำบางปะกง-ปราจีนบุรี วันที่ 28 ตุลาคม 2563



สถานีเขิงสะพานฉะเชิงเทรา ต.หน้าเมือง อ.เมือง จ.ฉะเชิงเทรา
(ลุ่มน้ำบางปะกง - แม่น้ำบางปะกง)

4) สรุป

- สถานการณ์น้ำในลุ่มน้ำบางปะกง อยู่ในภาวะปกติ และระดับน้ำในลำน้ำส่วนใหญ่มีแนวโน้มทรงตัว
- สถานการณ์น้ำในลุ่มน้ำปราจีนบุรี อยู่ในภาวะปกติ และระดับน้ำในลำน้ำส่วนใหญ่มีแนวโน้มลดลง

รายงานระดับน้ำจากกล้อง
CCTV





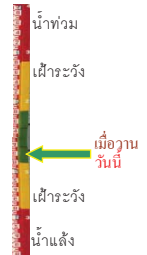
น้ำใสชีวิต
เป็นมงคลแก่ทุกคน

รายงานระดับน้ำจากกล้อง CCTV
ณ. วันที่ 28 ตุลาคม พ.ศ. 2563



สรุปสถานการณ์น้ำในลำน้ำสายหลัก
 สะพานพระแม่ย่า - อ.เมือง จ.สุโขทัย (ลุ่มน้ำยม) สถานการณ์น้ำปกติ
 สะพานสุพรรณกัลยา อ.เมือง จ.พิษณุโลก (ลุ่มน้ำน่าน) สถานการณ์น้ำปกติ
 แม่น้ำเลย อ.เมือง จ.เลย (ลุ่มน้ำโขง) สถานการณ์น้ำปกติ
 บ้านป้อม อ.พระนครศรีอยุธยา จ.พระนครศรีอยุธยา (ลุ่มน้ำเจ้าพระยา) สถานการณ์น้ำปกติ
 สะพานบุญรัตนประชาวุฒินิ อ.สามพราน จ.นครปฐม (ลุ่มน้ำท่าจีน) สถานการณ์น้ำปกติ
 สถานีอุตตะกาดอนล่าง - อ.หาดใหญ่ จ.สงขลา (ลุ่มน้ำทะเลสาบสงขลา) สถานการณ์น้ำปกติ
 บ้านบางแก้ว - อ.บรรพตพิสัย จ.นครสวรรค์ (ลุ่มน้ำปึง-วัง-สะแกกรัง-ป่าสัก) สถานการณ์น้ำปกติ

สะพานมหาโพธิ์ - อ.เมือง จ.แพร่ (ลุ่มน้ำยม)



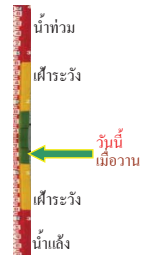
ระดับน้ำปัจจุบัน 145.30 ม.รทก.
ระดับตลิ่งต่ำสุด 152.33 ม.รทก.
ระดับท้องน้ำ 141.18 ม.รทก.

สะพานศรีสังขาลย์ - อ.ศรีสังขาลย์ จ.สุโขทัย (ลุ่มน้ำยม)



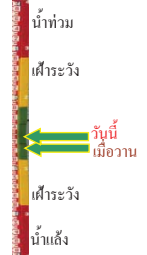
ระดับน้ำปัจจุบัน 62.80 ม.รทก.
ระดับตลิ่งต่ำสุด 71.78 ม.รทก.
ระดับท้องน้ำ 58.48 ม.รทก.

สะพานพระแม่ย่า - อ.เมือง จ.สุโขทัย (ลุ่มน้ำยม)



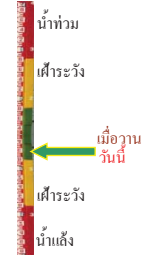
ระดับน้ำปัจจุบัน 47.60 ม.รทก.
ระดับตลิ่งต่ำสุด 48.59 ม.รทก.
ระดับท้องน้ำ 41.13 ม.รทก.

สะพานบ้านโพทะเล - อ.โพทะเล จ.พิจิตร (ลุ่มน้ำยม)



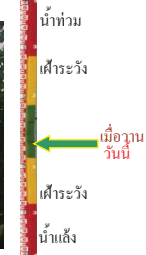
ระดับน้ำปัจจุบัน 26.79 ม.รทก.
ระดับตลิ่งต่ำสุด 31.63 ม.รทก.
ระดับท้องน้ำ 20.59 ม.รทก.

วัดเกยไชยเหนือ - อ.ชุมแสง จ.นครสวรรค์ (ลุ่มน้ำน่าน)



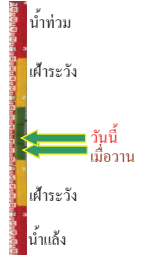
ระดับน้ำปัจจุบันไม่บังสภาพ
ระดับตลิ่งต่ำสุด - ม.รทก.
ระดับท้องน้ำ - ม.รทก.

บ้านทับถุกข - อ.ชุมแสง จ.นครสวรรค์ (ทับถุกขใต้) (ลุ่มน้ำน่าน)



ระดับน้ำปัจจุบันต่ำกว่าสภาพ
ระดับตลิ่งต่ำสุด 26.16 ม.รทก.
ระดับท้องน้ำ 13.28 ม.รทก.

สะพานท่าเสา - อ.เมือง จ.อุตรดิตถ์ (ลุ่มน้ำน่าน)



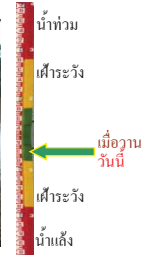
ระดับน้ำปัจจุบัน 53.95 ม.รทก.
ระดับตลิ่งต่ำสุด 56.91 ม.รทก.
ระดับท้องน้ำ 47.80 ม.รทก.

สะพานครน่านพัฒนา อ.เมือง จ.น่าน (ลุ่มน้ำน่าน)



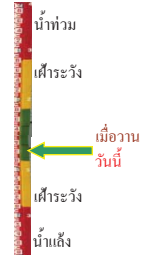
ระดับน้ำปัจจุบัน 192.50 ม.รทก.
ระดับตลิ่งต่ำสุด 197.73 ม.รทก.
ระดับท้องน้ำ 190.94 ม.รทก.

สะพานเฉลิมพระเกียรติ ร.9 72 พรรษา อ.บางมูลนาก จ.พิจิตร (ลุ่มน้ำน่าน)



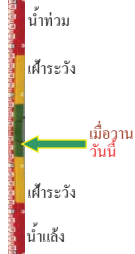
ระดับน้ำปัจจุบัน 22.10 ม.รทก.
ระดับตลิ่งต่ำสุด 22.73 ม.รทก.
ระดับท้องน้ำ 16.56 ม.รทก.

สะพานสุพรรณกัลยา - อ.เมือง จ.พิษณุโลก (ลุ่มน้ำน่าน)



ระดับน้ำปัจจุบัน 35.00 ม.รทก.
ระดับตลิ่งต่ำสุด 44.52 ม.รทก.
ระดับท้องน้ำ 32.51 ม.รทก.

สถานีแม่น้ำเลย - อ.เมือง จ.เลย
(ลุ่มน้ำโขง)



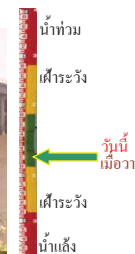
ระดับน้ำปัจจุบันต่ำกว่าสถาฟ
ระดับตลิ่งต่ำสุด - ม.รทก.
ระดับท้องน้ำ - ม.รทก.

สถานีหัวฝาย - อ.แม่สาย จ.เชียงราย
(แม่สาย/โขง)



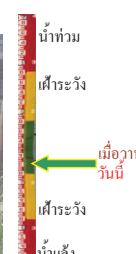
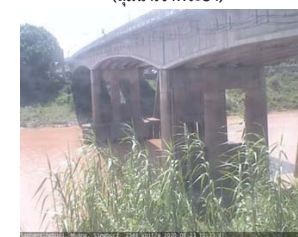
ระดับน้ำปัจจุบันต่ำกว่าสถาฟ
ระดับตลิ่งต่ำสุด - ม.รทก.
ระดับท้องน้ำ 394.87 ม.รทก.

สติค - อ.สตึก จ.บุรีรัมย์
(ลุ่มน้ำมูล)



ระดับน้ำปัจจุบันสูงกว่าสถาฟ
ระดับตลิ่งต่ำสุด 128.76 ม.รทก.
ระดับท้องน้ำ 121.50 ม.รทก.

เชิงสะพานสิงห์บุรี - อ.เมือง จ.สิงห์บุรี
(ลุ่มน้ำเจ้าพระยา)



ระดับน้ำปัจจุบันตมไม่บังสถาฟ
ระดับตลิ่งต่ำสุด 11.50 ม.รทก.
ระดับท้องน้ำ -2.14 ม.รทก.

สง.ส่วนอุทกหนองคาย - อ.เมือง จ.หนองคาย
(ลุ่มน้ำโขง)



ระดับน้ำปัจจุบันต่ำกว่าสถาฟ
ระดับตลิ่งต่ำสุด 166.65 ม.รทก.
ระดับท้องน้ำ 149.20 ม.รทก.

บ้านท่าสะอาด - อ.เขภา จ.บึงกาฬ
(แม่น้ำสงคราม/ลุ่มน้ำโขง)



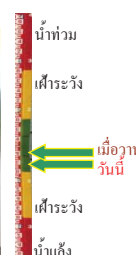
ระดับน้ำปัจจุบันสูงกว่าสถาฟ
ระดับตลิ่งต่ำสุด 144.92 ม.รทก.
ระดับท้องน้ำ 134.18 ม.รทก.

บ้านยางมณี - อ.โพธิ์ทอง จ.อ่างทอง
(ลุ่มน้ำเจ้าพระยา)



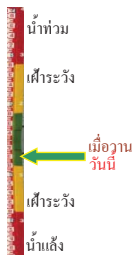
ระดับน้ำปัจจุบันต่ำกว่าสถาฟ
ระดับตลิ่งต่ำสุด - ม.รทก.
ระดับท้องน้ำ - ม.รทก.

บ้านป้อม - อ.พระนครศรีอยุธยา
จ.พระนครศรีอยุธยา (ลุ่มน้ำเจ้าพระยา)



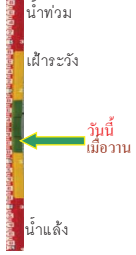
ระดับน้ำปัจจุบัน 8.20 ม.รทก.
ระดับตลิ่งต่ำสุด - ม.รทก.
ระดับท้องน้ำ - ม.รทก.

บ้านเหล่านกขุม - อ.เมือง จ.ขอนแก่น
(ลุ่มน้ำชี)



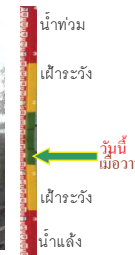
ระดับน้ำปัจจุบัน 145.40 ม.รทก.
ระดับตลิ่งต่ำสุด 149.71 ม.รทก.
ระดับท้องน้ำ 141.00 ม.รทก.

ร.ร.เทศบาล 4 - อ.เมือง จ.นครราชสีมา
(ลำตะคอง/มูล)



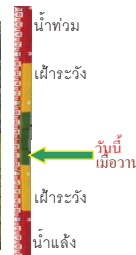
ระดับน้ำปัจจุบัน 177.16 ม.รทก.
ระดับตลิ่งต่ำสุด 178.00 ม.รทก.
ระดับท้องน้ำ - ม.รทก.

เสนา - อ.เสนา จ.พระนครศรีอยุธยา
(ลุ่มน้ำเจ้าพระยา)



ระดับน้ำปัจจุบันต่ำกว่าสถาฟ
ระดับตลิ่งต่ำสุด - ม.รทก.
ระดับท้องน้ำ - ม.รทก.

อุทัยใหม่ - อ.เมือง จ.อุทัยธานี
(ลุ่มน้ำสะแกกรัง)



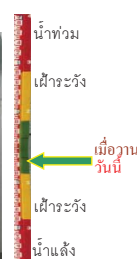
ระดับน้ำปัจจุบันตมไม่บังสถาฟ
ระดับตลิ่งต่ำสุด 19.90 ม.รทก.
ระดับท้องน้ำ - ม.รทก.

สะพานปรีดี - อ.เมือง จ.พระนครศรีอยุธยา
(ลุ่มน้ำเจ้าพระยา)



ระดับน้ำปัจจุบันต่ำกว่าสถาพ
ระดับตลิ่งต่ำสุด - ม.รทก.
ระดับท้องน้ำ - ม.รทก.

สะพานข้ามแม่น้ำท่าจีน 3 - อ.เมือง
จ.สมุทรสาคร (ลุ่มน้ำท่าจีน)



ระดับน้ำปัจจุบันต่ำกว่าสถาพ
ระดับตลิ่งต่ำสุด 1.37 ม.รทก.
ระดับท้องน้ำ -6.73 ม.รทก.

สะพานบุญรัตนประชาวุฒิน - อ.สามพราน
จ.นครปฐม (ลุ่มน้ำท่าจีน)



ระดับน้ำปัจจุบัน 0.08 ม.รทก.
ระดับตลิ่งต่ำสุด 1.46 ม.รทก.
ระดับท้องน้ำ -7.22 ม.รทก.

สะพานหลวงพ่เป็น - อ.นครไชยศรี
จ.นครปฐม (ลุ่มน้ำท่าจีน)



ระดับน้ำปัจจุบัน 1.31 ม.รทก.
ระดับตลิ่งต่ำสุด 2.97 ม.รทก.
ระดับท้องน้ำ -4.69 ม.รทก.

สะพานข้ามแม่น้ำท่าจีน ทางหลวง346
อ.บางเลน จ.นครปฐม (ลุ่มน้ำท่าจีน)



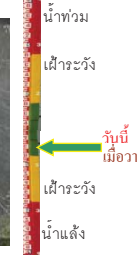
ระดับน้ำปัจจุบัน -0.84 ม.รทก.
ระดับตลิ่งต่ำสุด 0.89 ม.รทก.
ระดับท้องน้ำ -5.93 ม.รทก.

สะพานวัดพระรูป อ.เมือง จ.สุพรรณบุรี
(ลุ่มน้ำท่าจีน)



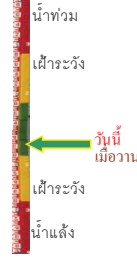
ระดับน้ำปัจจุบัน 2.35 ม.รทก.
ระดับตลิ่งต่ำสุด 3.32 ม.รทก.
ระดับท้องน้ำ -0.56 ม.รทก.

สะพานข้ามแม่น้ำท่าจีน ทางหลวง3365
อ.สามชุก จ.สุพรรณบุรี (ลุ่มน้ำท่าจีน)



ระดับน้ำปัจจุบันต่ำกว่าสถาพ
ระดับตลิ่งต่ำสุด 5.70 ม.รทก.
ระดับท้องน้ำ 0.46 ม.รทก.

สะพานสามง่าม-ท่าโบสถ์ อ.หันคา
จ.ชัยนาท (ลุ่มน้ำท่าจีน)



ระดับน้ำปัจจุบัน 12.42 ม.รทก.
ระดับตลิ่งต่ำสุด 13.14 ม.รทก.
ระดับท้องน้ำ 10.08 ม.รทก.

เชิงสะพานฉะเชิงเทรา - อ.เมือง จ.ฉะเชิงเทรา
(ลุ่มน้ำบางปะกง)



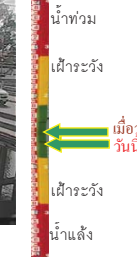
ระดับน้ำปัจจุบันต่ำกว่าสถาพ
ระดับตลิ่งต่ำสุด 1.90 ม.รทก.
ระดับท้องน้ำ - ม.รทก.

ตรงข้ามวัดจันทนาราม - อ.เมือง จ.จันทบุรี
(ลุ่มน้ำชายฝั่งตะวันออก)



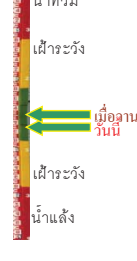
ระดับน้ำปัจจุบันต่ำกว่าสถาพ
ระดับตลิ่งต่ำสุด 0.20 ม.รทก.
ระดับท้องน้ำ - ม.รทก.

เทศบาลเมืองเพชรบุรี - อ.เมือง จ.เพชรบุรี
(เพชรบุรี)



ระดับน้ำปัจจุบัน 1.00 ม.รทก.
ระดับตลิ่งต่ำสุด - ม.รทก.
ระดับท้องน้ำ - ม.รทก.

สถานีอุตตะภาคตอนล่าง - อ.หาดใหญ่ จ.สงขลา
(ลุ่มน้ำทะเลสาบสงขลา)



ระดับน้ำปัจจุบัน 1.80 ม.รทก.
ระดับตลิ่งต่ำสุด 8.93 ม.รทก.
ระดับท้องน้ำ -1.93 ม.รทก.

สถานีคลองตะโหมด - อ.ตะโหมด จ.พัทลุง
(ลุ่มน้ำทะเลสาบสงขลา)



ระดับน้ำปัจจุบันต่ำกว่าสถาฟ
ระดับตลิ่งต่ำสุด 27.94 ม.รทก.
ระดับท้องน้ำ 20.52 ม.รทก.

สถานีวัดแม่น้ำโขง (MRC) - อ.เชียงแสน จ.เชียงราย
(ลุ่มน้ำโขง)



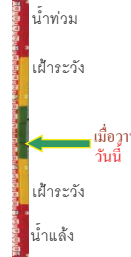
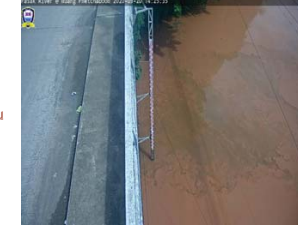
ระดับน้ำปัจจุบันต่ำกว่าสถาฟ
ระดับตลิ่งต่ำสุด - ม.รทก.
ระดับท้องน้ำ - ม.รทก.

สถานีบ้านจางวาง - อ.หล่มสัก จ.เพชรบูรณ์
(ลุ่มน้ำป่าสัก-วัง-สะแกกรัง-ป่าสัก)



ระดับน้ำปัจจุบัน 130.90 ม.รทก.
ระดับตลิ่งต่ำสุด 135.46 ม.รทก.
ระดับท้องน้ำ 127.24 ม.รทก.

สถานีแม่น้ำป่าสัก - อ.เมือง จ.เพชรบูรณ์
(ลุ่มน้ำป่าสัก-วัง-สะแกกรัง-ป่าสัก)



ระดับน้ำปัจจุบันต่ำกว่าสถาฟ
ระดับตลิ่งต่ำสุด 114.98 ม.รทก.
ระดับท้องน้ำ 104.53 ม.รทก.

สถานีวัดแม่น้ำโขง (MRC) - อ.เชียงคาน จ.เลย
(ลุ่มน้ำโขง)



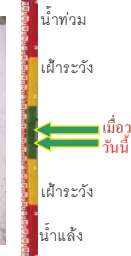
ระดับน้ำปัจจุบัน 5.70 ม.รทก.
ระดับตลิ่งต่ำสุด - ม.รทก.
ระดับท้องน้ำ - ม.รทก.

สถานีวัดแม่น้ำโขง (MRC) - อ.โขงเจียม จ.อุบลราชธานี
(ลุ่มน้ำโขง)



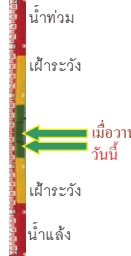
ระดับน้ำปัจจุบันระดับน้ำต่ำกว่าสถาฟ
ระดับตลิ่งต่ำสุด - ม.รทก.
ระดับท้องน้ำ - ม.รทก.

สถานีแม่น้ำป่าสัก - อ.เสนาห์ จ.สระบุรี
(ลุ่มน้ำป่าสัก-วัง-สะแกกรัง-ป่าสัก)



ระดับน้ำปัจจุบัน 7.50 ม.รทก.
ระดับตลิ่งต่ำสุด 13.46 ม.รทก.
ระดับท้องน้ำ 0.04 ม.รทก.

สถานีแม่น้ำป่าสัก - อ.แก่งคอย จ.สระบุรี
(ลุ่มน้ำป่าสัก-วัง-สะแกกรัง-ป่าสัก)



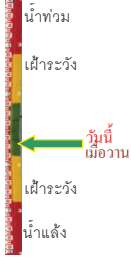
ระดับน้ำปัจจุบัน 7.08 ม.รทก.
ระดับตลิ่งต่ำสุด 20.10 ม.รทก.
ระดับท้องน้ำ 4.79 ม.รทก.

สถานีบ้านบางแก้ว - อ.บรรพตพิสัย จ.นครสวรรค์
(ลุ่มน้ำป่าสัก-วัง-สะแกกรัง-ป่าสัก)



ระดับน้ำปัจจุบันต่ำกว่าสถาฟ
ระดับตลิ่งต่ำสุด 44.95 ม.รทก.
ระดับท้องน้ำ 35.06 ม.รทก.

สถานีบ้านปากร้องห้วยจี่ - อ.บ้านตาก จ.ตาก
(ลุ่มน้ำป่าสัก-วัง-สะแกกรัง-ป่าสัก)



ระดับน้ำปัจจุบันต่ำกว่าสถาฟ
ระดับตลิ่งต่ำสุด 120.45 ม.รทก.
ระดับท้องน้ำ 114.47 ม.รทก.