



# รายงานการเฝ้าระวังติดตามสถานการณ์น้ำ ๒๔ ชั่วโมง

ศูนย์ป้องกันวิกฤติน้ำ กรมทรัพยากรน้ำ กระทรวงทรัพยากรธรรมชาติและสิ่งแวดล้อม  
โทรศัพท์ ๐ ๒๒๕๘ ๖๖๓๑ โทรสาร ๐ ๒๒๕๘ ๖๖๒๙ <http://www.dwr.go.th>

รายงานฉบับที่ ๖๙๕/๒๕๕๙

เวลา ๑๕.๐๐ น.

วันที่ ๑๙ ธันวาคม ๒๕๕๙

เรื่อง รายงานการเฝ้าระวังติดตามสถานการณ์น้ำ ๒๔ ชั่วโมง

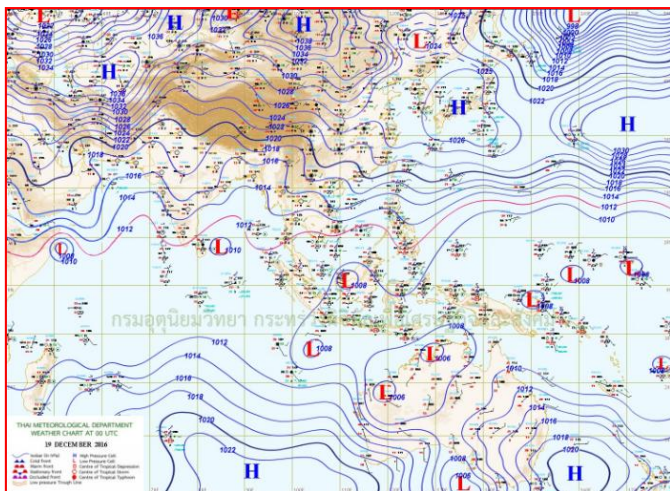
เรียน รมว.ทส. เลขานุการ รมว.ทส. ปกท.ทส. รอง ปกท.ทส. อทน. รอง อทน. และหน่วยงานที่เกี่ยวข้อง

กรมทรัพยากรน้ำขอรายงานการเฝ้าระวังและติดตามสถานการณ์น้ำ ประจำวันที่ ๑๙ ธันวาคม ๒๕๕๙ ดังนี้

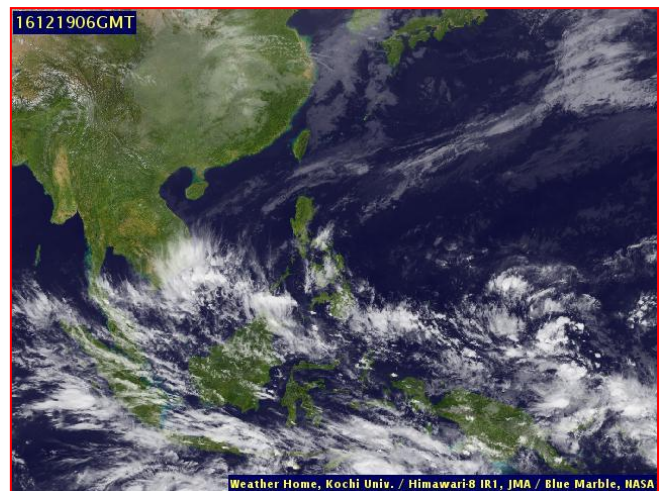
## ๑. สภาวะอากาศ ณ เวลา ๑๒.๐๐ น. (ที่มา: กรมอุตุนิยมวิทยา)

พยากรณ์อากาศ ๒๔ ชั่วโมงข้างหน้า ประเทศไทยตอนบนมีอุณหภูมิสูงขึ้น ๑-๒ องศา แต่ยังคงมีอากาศเย็นและมีหมอกในตอนเช้า โดยมีหมอกหนาบางพื้นที่ของภาคเหนือ และภาคตะวันออกเฉียงเหนือ สำหรับกรุงเทพมหานครและปริมณฑลมีอุณหภูมิสูงขึ้นเล็กน้อยกับมีหมอกบางในตอนเช้า ขอให้ประชาชนบริเวณประเทศไทยตอนบนรักษาสุขภาพเนื่องจากสภาพอากาศที่เปลี่ยนแปลง และขอให้ประชาชนบริเวณภาคเหนือและภาคตะวันออกเฉียงเหนือระมัดระวังอันตรายการสัญจรผ่านบริเวณที่มีหมอกหนาไว้ด้วย

สำหรับภาคใต้ยังคงมีฝนฟ้าคะนองทางตอนล่างของภาค โดยคลื่นลมบริเวณอ่าวไทยมีกำลังปานกลาง ทะเลมีคลื่นสูงประมาณ ๒ เมตร ขอให้ชาวเรือเดินเรือด้วยความระมัดระวัง

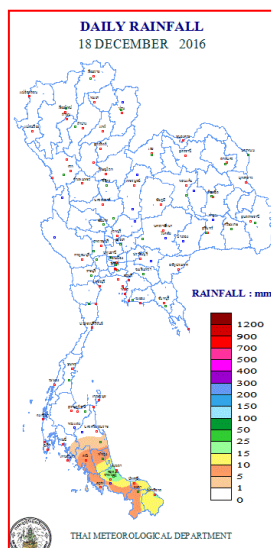


แผนที่อากาศ วันที่ ๑๙ ธ.ค. ๒๕๕๙ เวลา ๑๒.๐๐ น.



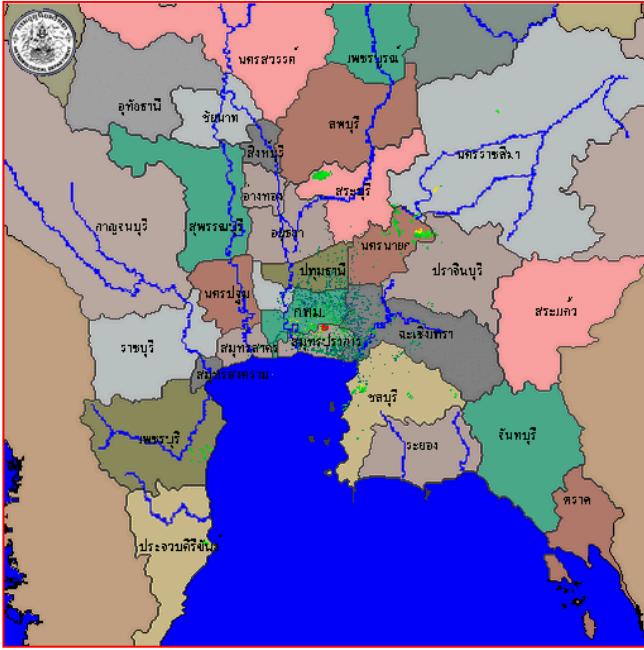
ภาพถ่ายจากดาวเทียม วันที่ ๑๙ ธ.ค. ๒๕๕๙ เวลา ๑๓.๐๐ น.

## ๒. ปริมาณฝนสะสม ณ เวลา ๐๗.๐๐ น. (เมื่อวาน) - ๐๗.๐๐ น. (วันนี้) (ที่มา: กรมอุตุนิยมวิทยา)

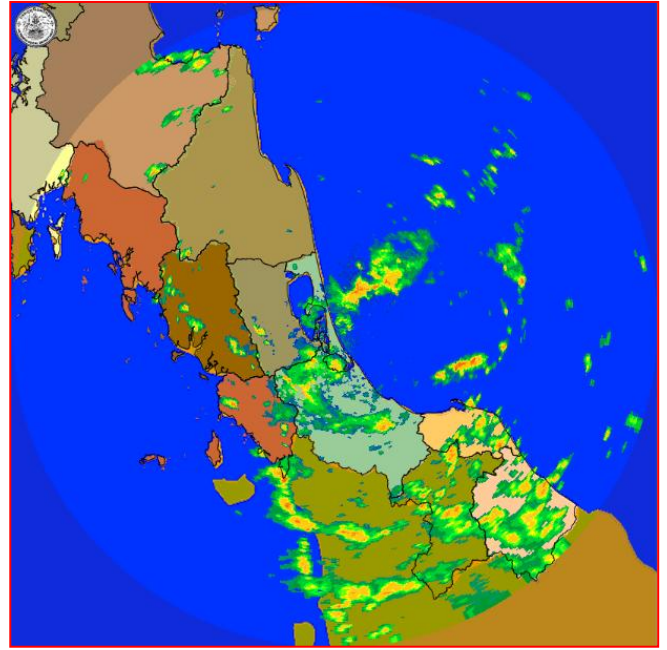


จุดตรวจวัด	ปริมาณฝน (มม.)
จ.สงขลา (คองษ์ สกษ.)	๒๒.๘
จ.ตรัง	๙.๖
จ.ปัตตานี	๙.๕
จ.ยะลา (สกษ.)	๘.๘
จ.พัทลุง (สกษ.)	๗.๘
จ.สตูล	๒.๒
จ.นครศรีธรรมราช	๐.๕

**๓. เรดาร์ตรวจอากาศ ณ วันที่ ๑๙ ธันวาคม ๒๕๕๙ (ที่มา: กรมอุตุนิยมวิทยา)**



สถานีสุวรรณภูมิ เวลา ๑๔.๓๐ น.



สถานีสงขลา เวลา ๑๔.๓๐ น.

จากเรดาร์ตรวจอากาศ จะพบว่ามียุ่กลุ่มเมฆฝนกระจายบริเวณภาคใต้

**๔. สถานการณ์น้ำในอ่างเก็บน้ำขนาดใหญ่ ณ วันที่ ๑๙ ธันวาคม ๒๕๕๙ (ที่มา: กรมชลประทาน)**

สภาพน้ำในอ่างเก็บน้ำขนาดใหญ่ ปริมาณน้ำในอ่างฯ ๔๙,๙๕๔ ล้าน ลบ.ม. คิดเป็นร้อยละ ๗๑ (ปริมาณน้ำใช้การได้ ๒๖,๔๒๗ ล้าน ลบ.ม. คิดเป็นร้อยละ ๕๖) ปริมาณน้ำในอ่างฯ เทียบกับปี ๒๕๕๘ (๔๐,๒๔๔ ล้าน ลบ.ม. คิดเป็นร้อยละ ๕๗) มากกว่าปี ๒๕๕๘ จำนวน ๙,๗๑๐ ล้าน ลบ.ม. ปริมาณน้ำไหลลงอ่างฯ จำนวน ๒๙.๓๔ ล้าน ลบ.ม. ปริมาณน้ำระบายจำนวน ๗๐.๐๑ ล้าน ลบ.ม. สามารถรับน้ำได้อีก ๒๐,๘๐๓ ล้าน ลบ.ม.

อ่างเก็บน้ำ	ปริมาณน้ำในอ่าง		ปริมาณน้ำใช้การได้		ปริมาณน้ำไหลลงอ่าง		ปริมาณน้ำระบาย		ปริมาณน้ำรับได้อีก (ล้าน ม. <sup>๓</sup> ) (ความจุที่ รนส.- ปริมาณน้ำปัจจุบัน)
	ปริมาณ (ล้าน ม. <sup>๓</sup> )	% น้ำเก็บกัก	ปริมาณ (ล้าน ม. <sup>๓</sup> )	% น้ำใช้การ	วันนี้ (ล้าน ม. <sup>๓</sup> )	เมื่อวาน (ล้าน ม. <sup>๓</sup> )	วันนี้ (ล้าน ม. <sup>๓</sup> )	เมื่อวาน (ล้าน ม. <sup>๓</sup> )	
๑.ภูมิพล	๗,๑๔๑	๕๓	๓,๓๔๑	๓๕	๑.๒๐	๔.๙๓	๑๐.๐๐	๑๐.๐๐	๖,๓๒๑
๒.สิริกิติ์	๗,๕๒๐	๗๙	๔,๖๗๐	๗๐	๔.๐๓	๔.๒๕	๒๑.๗๙	๒๒.๐๓	๓,๑๒๐
๓.จุฬารัตน์	๑๕๗	๙๖	๑๒๐	๙๔	๐.๑๑	๐.๐๙	๐.๕๒	๐.๔๙	๕๐
๔.อุบลรัตน์	๒,๒๓๖	๙๒	๑,๖๕๕	๘๙	๗.๐๘	๐.๐๐	๙.๑๓	๙.๓๒	๑๙๕
๕.ลำปาว	๑,๑๒๗	๕๗	๑,๐๒๗	๕๕	๐.๐๐	๐.๐๐	๑.๐๔	๑.๐๒	๑,๓๒๓
๖.สิรินธร	๑,๖๒๑	๘๒	๗๙๐	๗๐	๐.๐๐	๐.๘๑	๐.๐๐	๐.๐๐	๓๔๕
๗.ป่าสักชลสิทธิ์	๙๐๖	๙๔	๙๐๓	๙๔	๐.๐๐	๐.๙๓	๔.๓๔	๔.๓๓	๕๔
๘.ศรีนครินทร์	๑๓,๖๓๕	๗๗	๓,๓๗๐	๔๕	๔.๕๙	๖.๗๙	๕.๐๐	๔.๙๗	๕,๒๑๕
๙.วชิราลงกรณ	๕,๗๗๔	๖๕	๒,๗๖๒	๔๗	๒.๗๘	๒.๗๖	๕.๐๗	๕.๐๕	๕,๒๒๖
๑๐.ขุนด่านปราการชล	๒๑๗	๙๗	๒๑๒	๙๗	๐.๐๑	๐.๐๑	๐.๓๒	๐.๓๒	๙
๑๑.รัชชประภา	๔,๙๔๙	๘๘	๓,๕๙๗	๘๔	๑.๕๖	๓.๐๙	๑.๑๗	๑.๐๒	๑,๖๗๑
๑๒.บางบาล	๔๙๕	๓๔	๒๑๙	๑๙	๓.๕๐	๓.๔๘	๐.๕๔	๐.๕๒	๑,๑๗๙

**๕. สถานการณ์น้ำในประเทศ ณ วันที่ ๑๕ - ๑๙ ธันวาคม ๒๕๕๙ (ที่มา: กรมชลประทาน)**

สถานี	แม่น้ำ	อำเภอ	จังหวัด	ระดับตลิ่ง (ม.รทก.)	ระดับน้ำ (ม.รทก.)					แนวโน้ม
					พฤษภาคม	ตุลาคม	พฤศจิกายน	ธันวาคม	มกราคม	
					๑๕ ธ.ค.	๑๖ ธ.ค.	๑๗ ธ.ค.	๑๘ ธ.ค.	๑๙ ธ.ค.	
P.๑	ปิง	เมือง	เชียงใหม่	๓.๗๐	๑.๑๖	๑.๑๖	๑.๑๖	๑.๒๑	๑.๑๘	ลดลง
W.๑C	วัง	เมือง	ลำปาง	๕.๒๐	-๐.๒๑	-๐.๓๘	-๐.๔๖	-๐.๕๔	-๐.๖๐	ลดลง
Y.๔	ยม	เมือง	สุโขทัย	๗.๔๕	๒.๔๕	๒.๔๓	๒.๐๗	๑.๘๒	๑.๖๔	ลดลง
N.๗A	น่าน	เมือง	พิจิตร	๑๐.๗๘	๒.๙๖	๓.๒๘	๓.๑๘	๓.๑๘	๓.๔๔	เพิ่มขึ้น
C.๑๓	เจ้าพระยา	สรรพยา	ชัยนาท	๑๖.๓๔	๑๔.๕๓	๑๔.๖๗	๑๔.๘๕	๑๕.๐๐	๑๕.๑๐	เพิ่มขึ้น
M.๖A	มูล	สตึก	บุรีรัมย์	๖.๐๐	๑.๘๖	๑.๖๖	๑.๕๗	๑.๔๙	๑.๔๐	ลดลง
M.๗	มูล	เมือง	อุบลราชธานี	๗.๐๐	๒.๕๙	๒.๘๐	๒.๘๑	๒.๖๘	๒.๗๐	เพิ่มขึ้น
M.๑๙๑	ลำตะคอง	เมือง	นครราชสีมา	๓.๐๐	๐.๗๑	๐.๖๙	๐.๖๙	๐.๖๑	๐.๗๖	เพิ่มขึ้น
M.๑๕๙	ลำชี	จอมพระ	สุรินทร์	๑๑.๓๐	๑.๒๕	๒.๒๐	๒.๕๘	๒.๔๕	๒.๓๐	ลดลง
M.๙๕	ลำเสียวใหญ่	สุวรรณภูมิ	ร้อยเอ็ด	๓.๒๐	๒.๔๕	๒.๔๓	๒.๔๓	๒.๔๓	๒.๔๓	ทรงตัว
X.๖๔	คลองท่าแซะ	ท่าแซะ	ชุมพร	๑๗.๑๓	๘.๓๕	๘.๖๔	๙.๒๐	๘.๖๐	๗.๙๘	ลดลง
X.๑๔๙	คลองกลาย	นบพิตำ	นครศรีธรรมราช	๓๓.๙๖	๒๙.๒๕	๒๙.๒๒	๒๙.๒๐	๒๙.๓๔	๒๙.๑๙	ลดลง
X.๒๗๔	แม่น้ำโก-ลก	แว้ง	นราธิวาส	๒๒.๔๐	๑๙.๐๑	๑๘.๘๗	๑๘.๘๘	๒๐.๐๕	๑๙.๕๑	ลดลง
X.๓๗A	แม่น้ำตาปี	พระแสง	สุราษฎร์ธานี	๑๐.๗๖	๑๐.๑๖	๙.๙๖	๙.๖๗	๙.๓๖	๙.๐๑	ลดลง

\*\*\* ยังไม่ได้รับรายงาน

**๖. สถานการณ์น้ำในพื้นที่ลุ่มน้ำโขง ณ วันที่ ๑๙ ธันวาคม ๒๕๕๙ (ที่มา:MRC: Mekong River Commission )**

สถานี	ระดับตลิ่ง(เมตร)	ระดับน้ำ (เมตร)	ต่ำกว่าระดับตลิ่ง (เมตร)	แนวโน้ม
อ.เชียงแสน จ.เชียงราย	๑๒.๘๐	๓.๒๒	๙.๕๘	เพิ่มขึ้น
อ.เชียงคาน จ.เลย	๑๖.๐๐	๕.๖๐	๑๐.๔๐	เพิ่มขึ้น
อ.เมือง จ.หนองคาย	๑๒.๒๐	๒.๕๘	๙.๖๒	เพิ่มขึ้น
อ.เมือง จ.นครพนม	๑๒.๕๐	๑.๘๕	๑๐.๖๕	ลดลง
อ.เมือง จ.มุกดาหาร	๑๒.๐๐	๒.๑๕	๙.๘๕	ลดลง
อ.โขงเจียม จ.อุบลราชธานี	๑๔.๕๐	๒.๘๒	๑๑.๖๘	ทรงตัว

**๖. สถานการณ์เตือนภัย Early Warning ณ วันที่ ๑๙ ธันวาคม ๒๕๕๙ (ที่มา: สำนักวิจัย พัฒนาและอุทกวิทยา กรมทรัพยากรน้ำ)**

[เวลา ๐๘.๐๐ น. - ๑๕.๐๐ น. (วันนี้)]

การแจ้งเตือน	สถานี	การแจ้งเตือน
เตือนสีแดง (อพยพ)	-	-
เตือนสีเหลือง (เตือนภัย)	-	-
เตือนสีเขียว (เฝ้าระวัง)	-	-

\*ได้รับข้อมูลจากทาง Social Media โดยโปรแกรม Line ศูนย์อุทกภัย ทน.

**๗. สถานการณ์ธรณีพิบัติ ณ วันที่ ๑๙ ธันวาคม ๒๕๕๙ (ที่มา : กรมทรัพยากรธรณี)**

ไม่มีสถานการณ์ธรณีพิบัติภัย

**๘. เหตุการณ์วิกฤตน้ำปัจจุบัน ณ วันที่ ๑๙ ธันวาคม ๒๕๕๙ [เวลา ๐๘.๐๐ น. - ๑๕.๐๐ น. (วันนี้)]**

ไม่มีเหตุการณ์วิกฤตน้ำ

#### ๙. สถานการณ์อุทกภัย ณ วันที่ ๑๙ ธันวาคม ๒๕๕๙ (ที่มา : กรมป้องกันและบรรเทาสาธารณภัย)

สถานการณ์อุทกภัย วาตภัย และน้ำป่าไหลหลาก ในพื้นที่ ๑๔ จังหวัดภาคใต้ และประจวบคีรีขันธ์

จังหวัดที่ได้รับผลกระทบ ๑๒ จังหวัด (ชุมพร สุราษฎร์ธานี นครศรีธรรมราช กระบี่ ตรัง พัทลุง สงขลา ยะลา ปัตตานี นราธิวาส ระนอง ประจวบคีรีขันธ์) ๙๖ อำเภอ ๖๕๗ ตำบล ๔,๘๙๕ หมู่บ้าน ๒๕๘,๘๒๑ ครัวเรือน ๗๗๔,๕๑๒ คน เสียชีวิต ๓๓ ราย (นครศรีธรรมราช ๑๒ ราย ปัตตานี ๕ ราย สุราษฎร์ธานี ๕ ราย สงขลา ๕ ราย พัทลุง ๔ ราย ประจวบคีรีขันธ์ ๑ ราย ตรัง ๑ ราย) บาดเจ็บสาหัส ๑ ราย (สงขลา)

ปัจจุบันยังคงได้รับผลกระทบจำนวน ๕ จังหวัด (สุราษฎร์ธานี นครศรีธรรมราช ตรัง สงขลา พัทลุง) ๒๕ อำเภอ ๑๖๗ ตำบล ๑,๒๑๗ หมู่บ้าน

#### ๑๐. การคาดหมายลักษณะอากาศ ๗ วันข้างหน้า (ระหว่างวันที่ ๑๙ - ๒๕ ธันวาคม ๒๕๕๙)

การคาดหมายลักษณะอากาศ ในช่วงวันที่ ๑๙-๒๑ ธ.ค. ประเทศไทยตอนบนจะมีอุณหภูมิสูงขึ้น ๒-๔ องศาเซลเซียสแต่ยังคงมีอากาศเย็นกับมีหมอกในตอนเช้าและมีหมอกหนาในบางพื้นที่ สำหรับภาคใต้มีฝนตกหนักบางแห่ง ส่วนคลื่นลมบริเวณอ่าวไทยมีกำลังอ่อนลง ส่วนช่วงวันที่ ๒๒-๒๕ ธ.ค. ประเทศไทยตอนบนจะมีอุณหภูมิลดลง ๑-๓ องศาเซลเซียส สำหรับภาคใต้ฝั่งตะวันออกมีฝนเพิ่มขึ้น

---

จึงเรียนมาเพื่อโปรดทราบ

นายวรศาสน์ อภัยพงษ์  
อธิบดีกรมทรัพยากรน้ำ