

รายงานสถานการณ์น้ำลุ่มน้ำยมและน่าน

วันที่ 29 ตุลาคม 2563

1) สภาพภูมิอากาศ

ลักษณะอากาศทั่วไป (ที่มา: กรมอุตุนิยมวิทยา)

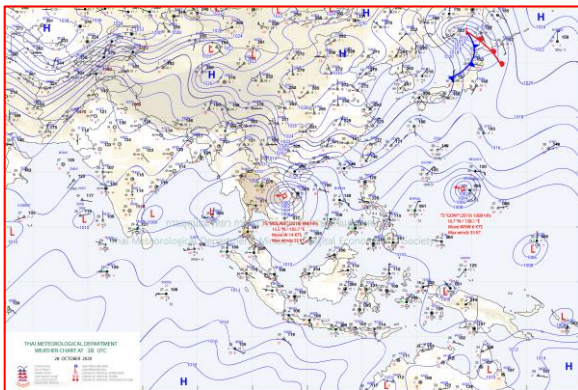
พยากรณ์อากาศ 24 ชั่วโมงข้างหน้า พายุโซนร้อน “โมลาเบ” (พายุระดับ 3) ได้อ่อนกำลังลงเป็นพายุดีเปรสชัน (พายุระดับ 2) บริเวณจังหวัดอุบลราชธานีแล้ว คาดว่าจะอ่อนกำลังลงเป็นหย่อมความกดอากาศต่ำกำลังแรง (พายุระดับ 1) ในระยะต่อไป ทำให้ประเทศไทยตอนบนมีฝนเป็นบริเวณกว้าง และมีฝนตกหนักถึงหนักมากบางแห่งกับมีลมแรง สำหรับลมตะวันตกเฉียงใต้ที่พัดปกคลุมทะเลอันดามัน ภาคใต้ และอ่าวไทยมีกำลังแรง ส่งผลทำให้ภาคใต้มีฝนตกหนักบางแห่งกับมีลมแรง ขอให้ประชาชนในพื้นที่เสี่ยงภัยในภาคเหนือ ภาคตะวันออกเฉียงเหนือ ภาคตะวันออก และภาคใต้ ระวังอันตรายจากฝนตกหนัก ซึ่งอาจทำให้เกิดน้ำท่วมฉับพลันและน้ำป่าไหลหลากได้

ส่วนคลื่นลมบริเวณทะเลอันดามันและอ่าวไทยจะมีกำลังแรงขึ้น โดยบริเวณทะเลอันดามันและอ่าวไทยตอนบนมีคลื่นสูง 2-3 เมตร อ่าวไทยตอนล่างคลื่นสูงประมาณ 2 เมตร บริเวณที่มีฝนฟ้าคะนองคลื่นสูงมากกว่า 3 เมตร ขอให้ชาวเรือเดินเรือด้วยความระมัดระวัง หลีกเลี่ยงการเดินเรือบริเวณที่มีฝนฟ้าคะนอง และเรือเล็กควรงดออกจากฝั่งในระยะนี้

สภาพอากาศภาคเหนือ อากาศเย็น โดยมีฝน ร้อยละ 60 ของพื้นที่ และมีฝนตกหนักบางแห่ง ส่วนมากบริเวณจังหวัดพะเยา น่าน แพร่ ลำพูน ลำปาง อุตรดิตถ์ พิษณุโลก สุโขทัย พิจิตร ตาก และเพชรบูรณ์ อุณหภูมิต่ำสุด 21-24 องศาเซลเซียส อุณหภูมิสูงสุด 28-30 องศาเซลเซียส ยอดดอยอากาศหนาว อุณหภูมิต่ำสุด 10-15 องศาเซลเซียส ลมตะวันออกเฉียงเหนือ ความเร็ว 10-30 กม./ชม.

ผลคาดการณ์ปริมาณน้ำฝนล่วงหน้า 1-7 วัน ภาคเหนือ

ในช่วงวันที่ 29 – 31 ต.ค. 63 อากาศเย็น กับมีฝนร้อยละ 40-60 ของพื้นที่ กับมีลมแรง และมีฝนตกหนักบางแห่งทางตอนล่างของภาค อุณหภูมิต่ำสุด 20-24 องศาเซลเซียส อุณหภูมิสูงสุด 31-34 องศาเซลเซียส ลมตะวันออกเฉียงเหนือ ความเร็ว 10-30 กม./ชม. ส่วนในช่วงวันที่ 1 – 3 พ.ย. 63 อากาศเย็น กับมีฝนฟ้าคะนองร้อยละ 10-20 ของพื้นที่ อุณหภูมิต่ำสุด 18-22 องศาเซลเซียส อุณหภูมิสูงสุด 28-31 องศาเซลเซียส ลมตะวันออกเฉียงเหนือ ความเร็ว 10-25 กม./ชม. บริเวณยอดดอยมีอากาศหนาว อุณหภูมิต่ำสุด 10-15 องศาเซลเซียส



แผนที่อากาศ วันที่ 29 ต.ค. 2563 เวลา 01.00 น.



ภาพถ่ายจากดาวเทียม วันที่ 29 ต.ค. 2563

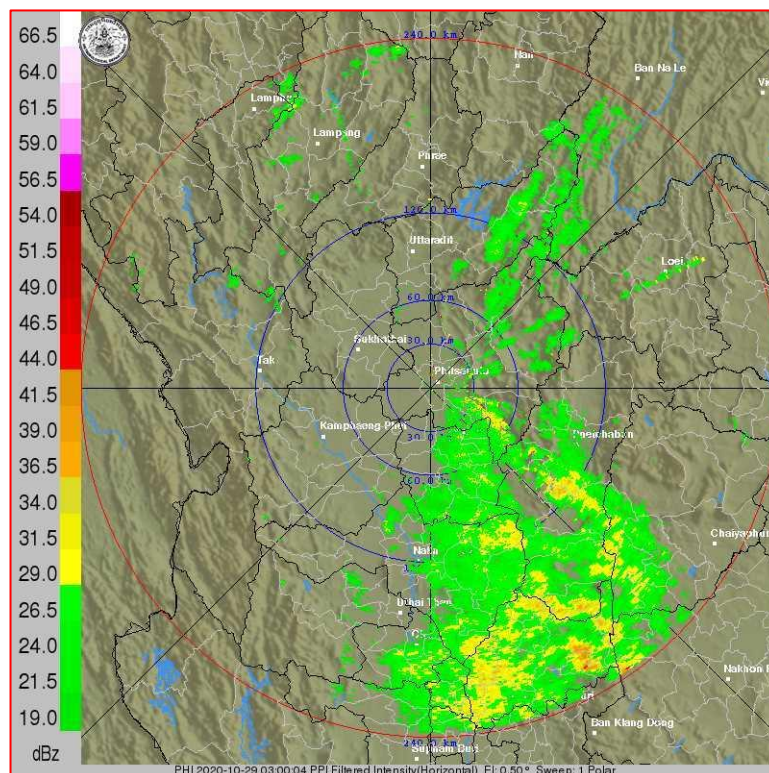
2) สถานการณ์ฝน

จากข้อมูลสถานการณ์ฝนในพื้นที่ลุ่มน้ำยมและน่านของวันที่ 28 ตุลาคม 2563 จากกรมทรัพยากรน้ำ กรมอุตุนิยมวิทยา กรมชลประทาน และสถาบันสารสนเทศทรัพยากรน้ำ (องค์การมหาชน) พบว่ามีปริมาณฝนตกในพื้นที่ลุ่มน้ำยมและน่าน บริเวณจังหวัดสพิจิตร (สภษ.) และพิษณุโลก โดยพบปริมาณฝน 1.3 และ 0.7 มม.

ข้อมูลสถานการณ์ฝนในพื้นที่ลุ่มน้ำยมและน่าน ณ วันที่ 28 ตุลาคม 2563 เวลา 07.00 น.

ลุ่มน้ำ	จังหวัด*	ปริมาณฝน 24 ชม.(มม.)
ยม	สุโขทัย	ไม่มีฝน
	แพร่	ไม่มีฝน
น่าน	พิจิตร (สภษ.)	1.3
	พิษณุโลก	0.7
	น่าน	ไม่มีฝน
	อุตรดิตถ์	ไม่มีฝน

หมายเหตุ “ - ” คือ ยังไม่ได้รับรายงาน, *จังหวัดมีพื้นที่ลุ่มน้ำมากกว่าร้อยละ 50 ขึ้นไป

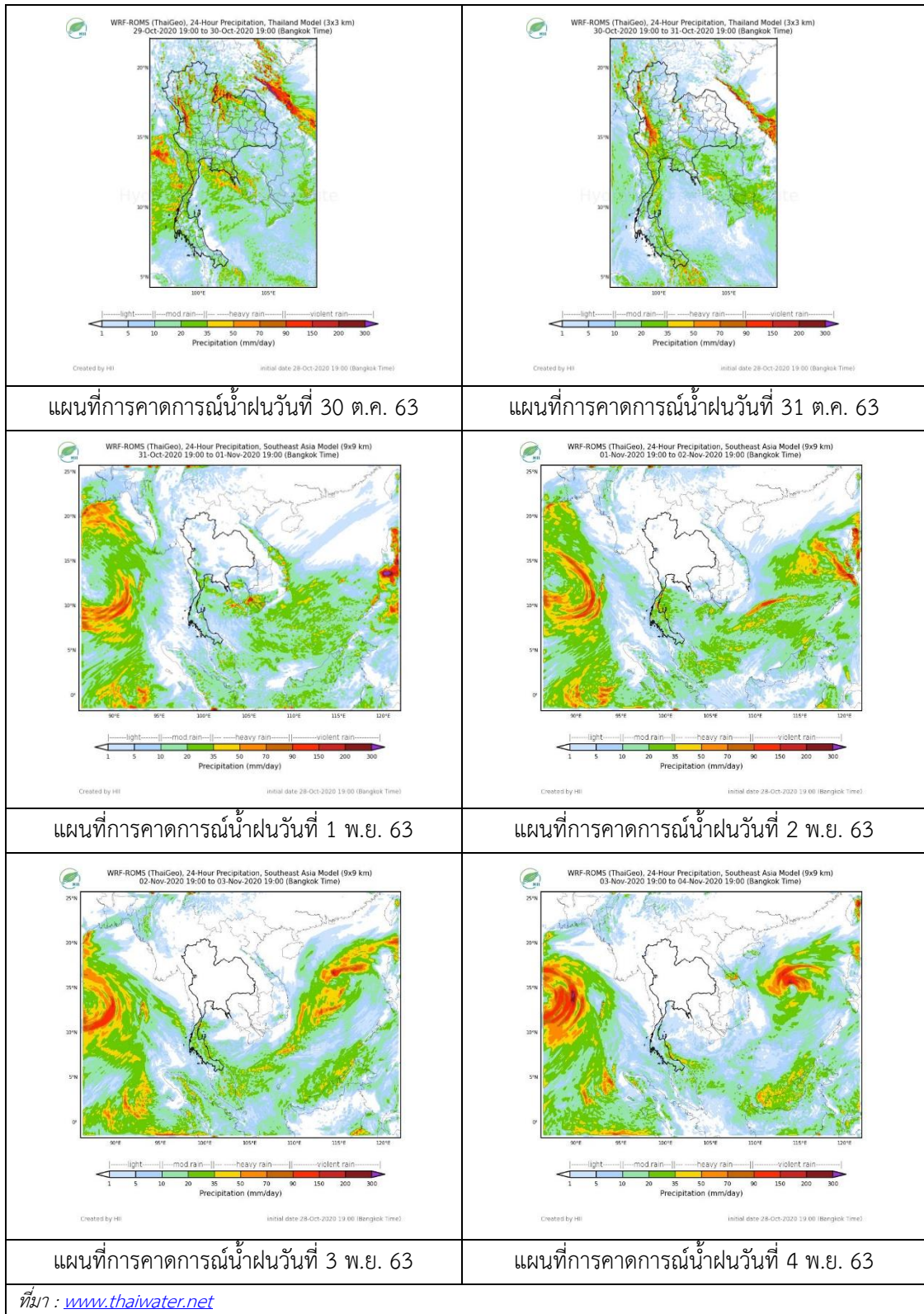


ภาพเรดาร์ตรวจอากาศ “พิษณุโลก”

ณ วันที่ 29 ตุลาคม 2563 เวลา 10.00 น.

(ที่มา : กรมอุตุนิยมวิทยา <https://weather.tmd.go.th/phs.php>)

สถานการณ์น้ำฝน (แผนภาพคาดการณ์ฝนล่วงหน้าความละเอียดสูง WRF-ROMS Model)



3) ข้อมูลปริมาณน้ำในลำน้ำ

สถานการณ์น้ำท่า (25-29 ต.ค. 2563 ที่มา: กรมชลประทาน)

สถานี	แม่น้ำ	อำเภอ	จังหวัด	ระดับตลิ่ง	อาทิตย์	จันทร์	อังคาร	พุธ	พฤหัสบดี	แนวโน้ม (เพิ่ม/ ลด)
				ปริมาณน้ำ (ลบ.ม./วิ.)	25 ต.ค.	26 ต.ค.	27 ต.ค.	28 ต.ค.	29 ต.ค.	
Y.14A	ยม	ศรีสขนาลัย	สุโขทัย	11.30	2.05	2.01	1.97	1.93	1.96	เพิ่มขึ้น
				20.91	18.52	16.41	14.53	15.92		
Y.16	ยม	บางระกำ	พิษณุโลก	7.30	4.54	4.70	4.69	4.45	4.16	ลดลง
				207.00	54.74	58.56	58.31	52.70	46.59	
Y.5	ยม	โพทะเล	พิจิตร	8.10	4.42	3.98	3.97	4.49	4.67	เพิ่มขึ้น
				464.00	***	***	***	***	***	
N.60	น่าน	ตรอน	อุตรดิตถ์	8.00	0.36	0.31	0.36	0.40	0.40	ทรงตัว
				1990.00	56.96	52.70	56.96	60.60	60.60	
N.27A	น่าน	พรหม พิราม	พิษณุโลก	8.64	0.26	0.27	0.29	0.28	0.27	ลดลง
				1056.00	47.75	48.14	48.91	48.52	48.14	
N.7A	น่าน	บางมูลนาก	พิจิตร	10.37	1.64	1.55	1.35	1.45	1.53	เพิ่มขึ้น
				1365.00	117.10	111.80	100.90	106.30	110.70	

*** ยังไม่ได้รับรายงาน



สะพานบ้านโพทะเล ต.โพทะเล อ.โพทะเล
จ.พิจิตร (ลุ่มน้ำยม)



สถานีสะพานสุพรรณกัลยา อ.เมือง
จ.พิษณุโลก (ลุ่มน้ำน่าน)

ปริมาณน้ำในลำน้ำในพื้นที่ลุ่มน้ำยมและน่าน

(หมายเหตุ ที่มา : <http://mekhala.dwr.go.th/cctv/>)

4) สรุป

รายงานสถานการณ์น้ำลุ่มน้ำยมและน่านวันที่ 29 ตุลาคม 2563

- สถานการณ์น้ำในลุ่มน้ำยมอยู่ในภาวะปกติ ระดับน้ำในลำน้ำส่วนใหญ่มีแนวโน้มเพิ่มขึ้น
- สถานการณ์น้ำในลุ่มน้ำน่านอยู่ในเฝ้าระวังภาวะน้ำน้อย ระดับน้ำในลำน้ำส่วนใหญ่มีแนวโน้มทรงตัว