

# รายงานสถานการณ์น้ำลุ่มน้ำบางปะกง-ปราจีนบุรี

## วันที่ 29 ตุลาคม 2563

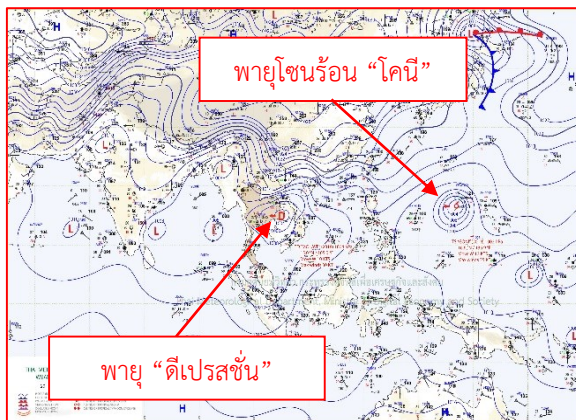
### 1) สภาพภูมิอากาศ (ที่มา : กรมอุตุนิยมวิทยา)

#### ลักษณะอากาศทั่วไป

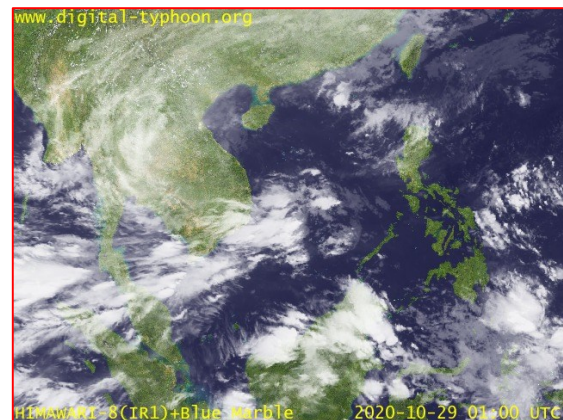
พยากรณ์อากาศ 24 ชั่วโมงข้างหน้า พายุโซนร้อน “โมลาเบ” (พายุระดับ 3) ได้อ่อนกำลังลงเป็นพายุดีเปรสชัน (พายุระดับ 2) บริเวณจังหวัดอุบลราชธานีแล้ว คาดว่าจะอ่อนกำลังลงเป็นหย่อมความกดอากาศต่ำกำลังแรง (พายุระดับ 1) ในระยะต่อไป ทำให้ประเทศไทยตอนบนมีฝนเป็นบริเวณกว้าง และมีฝนตกหนักถึงหนักมากบางแห่งกับมีลมแรง สำหรับลมตะวันตกเฉียงใต้ที่พัดปกคลุมทะเลอันดามัน ภาคใต้ และอ่าวไทยมีกำลังแรง ส่งผลทำให้ภาคใต้มีฝนตกหนักบางแห่งกับมีลมแรง ส่วนคลื่นลมบริเวณทะเลอันดามันและอ่าวไทยจะมีกำลังแรงขึ้น โดยบริเวณทะเลอันดามันและอ่าวไทยตอนบนมีคลื่นสูง 2-3 เมตร อ่าวไทยตอนล่างคลื่นสูงประมาณ 2 เมตร

#### สภาพอากาศภาคตะวันออก

เมฆมาก กับมีฝนร้อยละ 70 ของพื้นที่ และมีฝนตกหนักถึงหนักมากบางแห่งกับมีลมแรง บริเวณจังหวัดนครนายก ปราจีนบุรี สระแก้ว จันทบุรี และตราด อุณหภูมิต่ำสุด 22-25 องศาเซลเซียส อุณหภูมิสูงสุด 28-30 องศาเซลเซียส ลมตะวันออกเฉียงเหนือ ความเร็ว 20-40 กม./ชม. ทะเลมีคลื่นสูงประมาณ 2-3 เมตร ห่างฝั่งคลื่นสูงมากกว่า 3 เมตร



แผนที่อากาศวันที่ 29 ต.ค. 2563 เวลา 07.00 น.



ภาพถ่ายจากดาวเทียมวันที่ 29 ต.ค. 2563 เวลา 08.00 น.

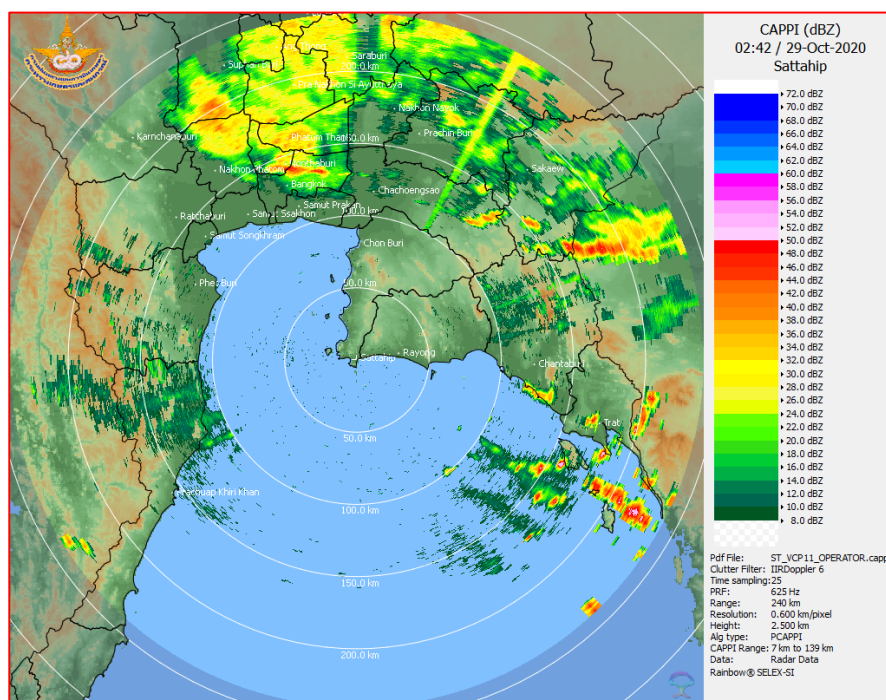
### 2) สถานการณ์ฝน

จากข้อมูลสถานการณ์ฝนในพื้นที่ลุ่มน้ำบางปะกง-ปราจีนบุรี ของวันที่ 29 ตุลาคม 2563 จากกรมอุตุนิยมวิทยา สถาบันสารสนเทศทรัพยากรน้ำ (องค์การมหาชน) กรมชลประทาน และกรมทรัพยากรน้ำพบว่า มีฝนตกเล็กน้อยถึงปานกลาง และมีฝนตกหนักในบางพื้นที่ บริเวณจังหวัดนครนายก ฉะเชิงเทรา ปราจีนบุรี และสระแก้ว โดยมีปริมาณฝน 1.4 – 53.4 มม.

ข้อมูลสถานการณ์ฝนในพื้นที่ลุ่มน้ำบางปะกง-ปราจีนบุรี ณ วันที่ 29 ตุลาคม 2563  
(ข้อมูลจากกรมอุตุนิยมวิทยา เวลา 07.00 น.)

ลำดับ	พื้นที่	ปริมาณฝน (มม.)
1	อ.เมือง จ.นครนายก	24.9
2	อ.บ้านนา จ.นครนายก	1.4
3	อ.สนามชัยเขต จ.ฉะเชิงเทรา	2.3
4	อ.เมือง จ.ปราจีนบุรี	3.0
5	อ.นาดี จ.ปราจีนบุรี	12.8
6	อ.บ้านสร้าง จ.ปราจีนบุรี	5.0
7	อ.กบินทร์บุรี จ.ปราจีนบุรี	2.4
8	อ.วัฒนานคร จ.สระแก้ว	53.4
9	อ.เมือง จ.สระแก้ว	21.0
10	อ.เขาฉกรรจ์ จ.สระแก้ว	19.6

หมายเหตุ“ฝน” คือ ฝนวัดปริมาณไม่ได้ (ต่ำกว่า 0.1 มิลลิเมตร), “\*” คือ ไม่ได้รับข้อมูล



ภาพเรดาร์ตรวจอากาศ “สถานีสัตหีบ”  
ณ วันที่ 29 ตุลาคม 2563 เวลา 09.42 น.  
(ที่มา : กรมอุตุนิยมวิทยา)

สถานการณ์น้ำฝน

<p>WRF-ROMS (ThaiGeo), 24-Hour Precipitation, Thailand Model (3x3 km) 28-Oct-2020 19:00 to 29-Oct-2020 19:00 (Bangkok Time)</p> <p>Created by HII Initial date: 28-Oct-2020 19:00 (Bangkok Time)</p>	<p>WRF-ROMS (ThaiGeo), 24-Hour Precipitation, Thailand Model (3x3 km) 29-Oct-2020 19:00 to 30-Oct-2020 19:00 (Bangkok Time)</p> <p>Created by HII Initial date: 29-Oct-2020 19:00 (Bangkok Time)</p>
<p>แผนที่การคาดการณ์น้ำฝนวันที่ 29 ต.ค. 63</p>	<p>แผนที่การคาดการณ์น้ำฝนวันที่ 30 ต.ค. 63</p>
<p>WRF-ROMS (ThaiGeo), 24-Hour Precipitation, Thailand Model (3x3 km) 30-Oct-2020 19:00 to 31-Oct-2020 19:00 (Bangkok Time)</p> <p>Created by HII Initial date: 30-Oct-2020 19:00 (Bangkok Time)</p>	<p>WRF-ROMS (ThaiGeo), 24-Hour Precipitation, Southeast Asia Model (9x9 km) 31-Oct-2020 19:00 to 01-Nov-2020 19:00 (Bangkok Time)</p> <p>Created by HII Initial date: 31-Oct-2020 19:00 (Bangkok Time)</p>
<p>แผนที่การคาดการณ์น้ำฝนวันที่ 31 ต.ค. 63</p>	<p>แผนที่การคาดการณ์น้ำฝนวันที่ 1 พ.ย. 63</p>
<p>WRF-ROMS (ThaiGeo), 24-Hour Precipitation, Southeast Asia Model (9x9 km) 01-Nov-2020 19:00 to 02-Nov-2020 19:00 (Bangkok Time)</p> <p>Created by HII Initial date: 01-Nov-2020 19:00 (Bangkok Time)</p>	<p>WRF-ROMS (ThaiGeo), 24-Hour Precipitation, Southeast Asia Model (9x9 km) 02-Nov-2020 19:00 to 03-Nov-2020 19:00 (Bangkok Time)</p> <p>Created by HII Initial date: 02-Nov-2020 19:00 (Bangkok Time)</p>
<p>แผนที่การคาดการณ์น้ำฝนวันที่ 2 พ.ย. 63</p>	<p>แผนที่การคาดการณ์น้ำฝนวันที่ 3 พ.ย. 63</p>
<p>ที่มา : <a href="http://www.thaiwater.net">www.thaiwater.net</a></p>	
<p>ผลการคาดการณ์ปริมาณฝนล่วงหน้า</p>	

## 3) ข้อมูลปริมาณน้ำในลำน้ำ

สถานการณ์น้ำท่า (25 – 29 ต.ค. 63 ที่มา : กรมชลประทาน เวลา 06.00 น.)

สถานี	อำเภอ	จังหวัด	ลุ่มน้ำ	ระดับ	อาทิตย์	จันทร์	อังคาร	พุธ	พฤหัสบดี	แนว โน้ม (เพิ่ม/ ลด)
				ตลิ่ง(ม.)	25 ต.ค.	26 ต.ค.	27 ต.ค.	28 ต.ค.	29 ต.ค.	
Kgt.19A	เกาะ จันทร์	ชลบุรี	บางปะกง	ความจุ						เพิ่มขึ้น
				ลำน้ (ลบ.ม./ วิ.)	83.95	7.30	5.20	5.80	5.95	
Kgt.30	เทศบาล เมือง	ฉะเชิงเทรา	บางปะกง	ความจุ	0.05	0.07	0.32	0.64	0.67	เพิ่มขึ้น
				ลำน้ (ลบ.ม./ วิ.)	*	*	*	*	*	
Ny.1B	เมือง	นครนายก	บางปะกง	ความจุ	4.88	4.72	4.73	4.53	4.67	เพิ่มขึ้น
				ลำน้ (ลบ.ม./ วิ.)	246.90	20.60	20.90	14.90	19.10	
Ny.3	บ้านนา	นครนายก	บางปะกง	ความจุ	4.08	4.06	4.06	4.06	4.06	ทรงตัว
				ลำน้ (ลบ.ม./ วิ.)	80.10	17.30	17.30	17.30	19.10	
Ny.4	เมือง	ปราจีนบุรี	บางปะกง	ความจุ	0.50	0.50	0.50	*	0.65	เพิ่มขึ้น
				ลำน้ (ลบ.ม./ วิ.)	185.00	2.00	2.00	2.00	*	
Ny.7	เมือง	นครนายก	บางปะกง	ความจุ	5.00	4.83	4.86	4.64	4.82	เพิ่มขึ้น
				ลำน้ (ลบ.ม./ วิ.)	*	*	*	*	*	
Kgt.1	เมือง	ปราจีนบุรี	ปราจีนบุรี	ความจุ	3.83	3.87	3.88	3.87	3.83	ลดลง
				ลำน้ (ลบ.ม./ วิ.)	774.00	**	**	**	**	
Kgt.3	กบินทร์ บุรี	ปราจีนบุรี	ปราจีนบุรี	ความจุ	10.18	9.97	9.71	9.32	8.69	ลดลง
				ลำน้ (ลบ.ม./ วิ.)	519.00	663.80	640.70	612.10	572.00	
Kgt.6	ศรีมหา โพธิ์	ปราจีนบุรี	ปราจีนบุรี	ความจุ	6.96	6.89	6.84	6.72	6.53	ลดลง
				ลำน้ (ลบ.ม./ วิ.)	-	*	*	*	*	
Kgt.9	เขา ฉกรรจ์	สระแก้ว	ปราจีนบุรี	ความจุ	4.10	4.06	3.99	4.09	4.07	ลดลง
				ลำน้ (ลบ.ม./ วิ.)	483.30	18.10	14.00	20.20	18.80	
Kgt.10	เมือง	สระแก้ว	ปราจีนบุรี	ความจุ	6.01	5.94	5.86	5.91	5.91	ทรงตัว
				ลำน้ (ลบ.ม./ วิ.)	300.00	23.80	18.60	21.70	21.70	
Kgt.13A	กบินทร์ บุรี	ปราจีนบุรี	ปราจีนบุรี	ความจุ	15.95	15.35	14.48	13.30	11.98	ลดลง
				ลำน้ (ลบ.ม./ วิ.)	448.90	421.25	328.80	258.00	188.00	
Kgt.14	นาดี	ปราจีนบุรี	ปราจีนบุรี	ความจุ	1.70	1.66	1.62	1.59	1.59	ทรงตัว
				ลำน้ (ลบ.ม./ วิ.)	370.50	2.60	2.20	1.95	1.95	

หมายเหตุ\* ไม่ได้รับข้อมูล



ปริมาณน้ำในลำน้ำในพื้นที่ลุ่มน้ำบางปะกง-ปราจีนบุรี วันที่ 29 ตุลาคม 2563



สถานีเซิงสะพานฉะเชิงเทรา ต.หน้าเมือง อ.เมือง จ.ฉะเชิงเทรา  
(ลุ่มน้ำบางปะกง – แม่น้ำบางปะกง)

4) สรุป

- สถานการณ์น้ำในลุ่มน้ำบางปะกง อยู่ในภาวะปกติ และระดับน้ำในลำน้ำส่วนใหญ่มีแนวโน้มเพิ่มขึ้น
- สถานการณ์น้ำในลุ่มน้ำปราจีนบุรี อยู่ในภาวะปกติ และระดับน้ำในลำน้ำส่วนใหญ่มีแนวโน้มลดลง