



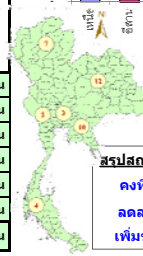
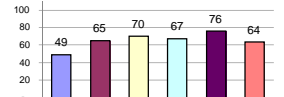
## รายงานสรุปสภาพน้ำในอ่างเก็บน้ำขนาดใหญ่และขนาดกลาง

รายงานสถานการณ์ ณ วันที่ 29 ตุลาคม 2563

ปริมาณน้ำในอ่างที่ใช้การได้ในสัปดาห์นี้ + มากกว่า / - น้อยกว่า สัปดาห์ก่อน 564.16 ล้าน ลบ.ม.

สรุปสถานการณ์ปริมาณน้ำในอ่างเก็บน้ำที่ขึ้นในทุกกิจกรรมทั่วประเทศ น้อยกว่าปริมาณน้ำในอ่างเก็บน้ำเมื่อเทียบกับสัปดาห์ก่อน สถานการณ์อยู่ระหว่างเก็บกักน้ำ

% ปริมาณน้ำรวมแต่ละภาคปัจจุบัน



สรุปสถานการณ์ปริมาณน้ำในอ่างน้ำ

คงที่	3	อ่าง
ลดลง	5	อ่าง
เพิ่มขึ้น	30	อ่าง

เปรียบเทียบปริมาณน้ำรวม  
ประเทศไทยปัจจุบัน  
กับปี 62 และ ปี 63

วันที่ 29 ตุลาคม 2563 เก็บกัก

43,056 ล้าน ลบ.ม. หรือ เท่ากับ

61%

วันที่ 29 ตุลาคม 2562 เก็บกัก

47,593 ล้าน ลบ.ม. หรือ เท่ากับ

67%

ภาค	สถานการณ์ปริมาณน้ำในอ่าง				ปริมาณน้ำเปลี่ยนแปลง (ล้าน ม.³)	สถานะ
	ล้น (แห่ง)	คงที่ (แห่ง)	เพิ่มขึ้น (แห่ง)	รวม (แห่ง)		
ภาคเหนือ	1	2	4	7	112.00	ปริมาณน้ำในอ่างเก็บน้ำเพิ่มขึ้น
ภาคตะวันออกเฉียงเหนือ	3	-	9	12	104.00	ปริมาณน้ำในอ่างเก็บน้ำเพิ่มขึ้น
ภาคกลาง	-	-	3	3	51.00	ปริมาณน้ำในอ่างเก็บน้ำเพิ่มขึ้น
ภาคตะวันตก	-	-	2	2	181.00	ปริมาณน้ำในอ่างเก็บน้ำเพิ่มขึ้น
ภาคตะวันออก	1	1	8	10	15.16	ปริมาณน้ำในอ่างเก็บน้ำเพิ่มขึ้น
ภาคใต้	-	-	4	4	101.00	ปริมาณน้ำในอ่างเก็บน้ำเพิ่มขึ้น
<b>รวมทั้งประเทศ</b>	<b>5</b>	<b>3</b>	<b>30</b>	<b>38</b>	<b>564.16</b>	<b>ปริมาณน้ำในอ่างเก็บน้ำเพิ่มขึ้น</b>

ภาค	อ่างเก็บน้ำ	ความจุที่ (ล้าน ม.³)	ปริมาณน้ำที่ใช้งานได้ (ล้าน ม.³)	ใช้การได้จริง (ล้าน ม.³)	ปริมาณน้ำรวม วันที่ 29 ตุลาคม 2562		ปัจจุบัน วันที่ 29 ตุลาคม 2563				สัปดาห์ก่อน วันที่ 23 ตุลาคม 2563				ปริมาณน้ำ + เพิ่มขึ้น - ลดลง (ล้าน ม.³)	สถานการณ์ในอ่าง
					%	%	ปริมาณน้ำรวม		ปริมาณน้ำใช้การได้จริง		ปริมาณน้ำรวม		ปริมาณน้ำใช้การได้จริง			
							ล้าน ม.³	%	ล้าน ม.³	%	ล้าน ม.³	%	ล้าน ม.³	%		
<b>ภาคเหนือ (7)</b>																
1	ภูมิพล (2)	13,462	3,800	9,662	5,930	44%	5,455	41%	1,655	17%	5,382	40%	1,582	16%	73.00	เพิ่มขึ้น
2	สิริกิติ์ (2)	9,510	2,850	6,660	5,306	56%	5,825	61%	2,975	45%	5,815	61%	2,965	45%	10.00	เพิ่มขึ้น
3	แม่งัด	265	12	253	154	58%	141	53%	129	51%	140	53%	128	51%	1.00	เพิ่มขึ้น
4	แม่งวด	263	14	249	71	27%	105	40%	91	37%	105	40%	91	37%	-	คงที่
5	กัวลม	106	3	103	56	53%	46	43%	43	42%	48	45%	45	44%	-2.00	ลดลง
6	กัวคอง	170	6	164	115	68%	100	59%	94	57%	100	59%	94	57%	-	คงที่
7	แควน้อย	939	43	896	498	53%	461	49%	418	47%	458	49%	415	46%	3.00	เพิ่มขึ้น
	แม่เม็ก	110	16	94	41	37%	42	38%	26	28%	42	38%	26	28%	-	คงที่
	<b>รวมภาคเหนือ</b>	<b>34,85%</b>	<b>24,825</b>	<b>6,744</b>	<b>18,081</b>	<b>49%</b>	<b>12,176</b>	<b>49%</b>	<b>5,432</b>	<b>30%</b>	<b>12,089</b>	<b>49%</b>	<b>5,320</b>	<b>29%</b>	<b>112.00</b>	<b>เพิ่มขึ้น</b>
<b>ภาคตะวันออกเฉียงเหนือ (12)</b>																
8	ห้วยหลวง	136	7	129	76	56%	64	47%	57	44%	63	46%	56	43%	1.00	เพิ่มขึ้น
9	น้ำจืด	520	45	475	311	60%	239	46%	194	41%	238	46%	193	41%	1.00	เพิ่มขึ้น
10	น้ำพอง (2)	165	8	157	91	55%	84	51%	76	48%	83	50%	75	48%	1.00	เพิ่มขึ้น
11	จันทบุรี (2)	164	37	127	51	31%	152	93%	115	91%	154	94%	117	92%	-2.00	ลดลง
12	อุบลรัตน์ (2)	2,431	581	1,850	597	25%	1,344	55%	763	41%	1,244	51%	663	36%	100.00	เพิ่มขึ้น
13	ลำปาว	1,980	100	1,880	1,608	81%	945	48%	845	45%	933	47%	833	44%	12.00	เพิ่มขึ้น
14	ลำตะคอง	314	22	292	177	56%	348	111%	326	112%	342	109%	320	110%	6.00	เพิ่มขึ้น
15	ลำพระเพลิง	155	1	154	32	21%	150	97%	149	97%	160	103%	159	103%	-10.00	ลดลง
16	มูลน	141	7	134	52	37%	132	94%	125	93%	127	90%	120	90%	5.00	เพิ่มขึ้น
17	ลำแจะ	275	7	268	103	37%	200	73%	193	72%	189	69%	182	68%	11.00	เพิ่มขึ้น
18	ลำนางรอง	121	3	118	25	21%	94	78%	91	77%	91	75%	88	75%	3.00	เพิ่มขึ้น
19	สิรินธร (2)	1,966	831	1,135	1,859	95%	1,683	86%	852	75%	1,707	87%	876	77%	-24.00	ลดลง
	<b>รวมภาคตะวันออกเฉียงเหนือ</b>	<b>11.80%</b>	<b>8,369</b>	<b>1,649</b>	<b>6,720</b>	<b>60%</b>	<b>5,434</b>	<b>65%</b>	<b>3,786</b>	<b>56%</b>	<b>5,331</b>	<b>64%</b>	<b>3,682</b>	<b>55%</b>	<b>104.00</b>	<b>เพิ่มขึ้น</b>
<b>ภาคกลาง (3)</b>																
20	ป่าสักชลสิทธิ์	960	3	957	357	37%	684	71%	681	71%	641	67%	638	67%	43.00	เพิ่มขึ้น
21	ห้วยเสลา	160	17	143	36	23%	124	78%	107	75%	116	73%	99	69%	8.00	เพิ่มขึ้น
22	กระเสียว	299	99	200	82	27%	189	63%	90	45%	188	63%	89	45%	1.00	เพิ่มขึ้น
	<b>รวมภาคกลาง</b>	<b>1.92%</b>	<b>1,419</b>	<b>119</b>	<b>1,300</b>	<b>33%</b>	<b>997</b>	<b>70%</b>	<b>878</b>	<b>62%</b>	<b>946</b>	<b>67%</b>	<b>827</b>	<b>64%</b>	<b>51.00</b>	<b>เพิ่มขึ้น</b>
<b>ภาคตะวันตก (2)</b>																
23	ศรีนครินทร์ (2)	17,745	10,265	7,480	15,577	88%	13,147	74%	2,882	39%	13,033	73%	2,768	37%	114.00	เพิ่มขึ้น
24	วชิราลงกรณ (2)	8,860	3,012	5,848	7,802	88%	4,809	54%	1,797	31%	4,742	54%	1,730	30%	67.00	เพิ่มขึ้น
	<b>รวมภาคตะวันตก</b>	<b>37.51%</b>	<b>26,605</b>	<b>13,277</b>	<b>13,328</b>	<b>88%</b>	<b>17,955</b>	<b>67%</b>	<b>4,679</b>	<b>35%</b>	<b>17,774</b>	<b>67%</b>	<b>4,498</b>	<b>34%</b>	<b>181.00</b>	<b>เพิ่มขึ้น</b>
<b>ภาคตะวันออก (6+4)</b>																
25	ขุนด่าน	224	5.00	219	210	94%	224	100%	219	100%	224	100%	219	100%	-	คงที่
26	คลองสิียด	420	30.00	390	146	35%	202	48%	172	44%	200	48%	170	44%	2.00	เพิ่มขึ้น
27	บางพระ (3)	117	12.00	105	65	56%	65	56%	53	50%	62	53%	50	48%	3.00	เพิ่มขึ้น
28	หนองปลาไหล (3)	164	13.75	150	98	60%	177	108%	163	109%	176	107%	162	108%	1.00	เพิ่มขึ้น
29	ประแสร์ (3)	295	20.00	275	147	50%	233	79%	213	77%	229	78%	209	76%	4.00	เพิ่มขึ้น
30	มาบประชัน (3)	17	0.72	16	6	39%	6	35%	5	32%	6	35%	5.07	32%	0.06	เพิ่มขึ้น
31	หนองคล้า (3)	21	1.00	20	8	36%	18	84%	17	83%	18	82%	16.62	81%	0.32	เพิ่มขึ้น
32	ดงกราม (3)	79	3.00	76	35	44%	70	88%	67	88%	71	89%	67.85	89%	-0.66	ลดลง
33	คลองใหญ่ (3)	45	3.00	42	20	45%	46	101%	43	101%	45	100%	42.47	100%	0.44	เพิ่มขึ้น
34	เขื่อนดินหริ่ง	295	19.00	276	275	93%	234	79%	215	78%	229	78%	210.00	76%	5.00	เพิ่มขึ้น
	<b>รวมภาคตะวันออก</b>	<b>2.37%</b>	<b>1,678</b>	<b>1,07</b>	<b>1,570</b>	<b>60%</b>	<b>1,275</b>	<b>76%</b>	<b>1,167</b>	<b>74%</b>	<b>1,260</b>	<b>75%</b>	<b>1,152</b>	<b>73%</b>	<b>15.16</b>	<b>เพิ่มขึ้น</b>
<b>ภาคใต้ (4)</b>																
35	แก่งกระจาน	710	65	645	553	78%	488	69%	423	66%	463	65%	398	62%	25.00	เพิ่มขึ้น
36	ปราณบุรี	391	18	373	298	76%	309	79%	291	78%	292	75%	274	73%	17.00	เพิ่มขึ้น
37	รัชชประภา (2)	5,639	1,352	4,287	3,865	69%	3,578	63%	2,226	52%	3,522	62%	2,170	51%	56.00	เพิ่มขึ้น
38	บางลา (2)	1,454	276	1,178	861	59%	843	58%	567	48%	840	58%	564	48%	3.00	เพิ่มขึ้น
	<b>รวมภาคใต้</b>	<b>11.55%</b>	<b>8,194</b>	<b>1,711</b>	<b>6,483</b>	<b>68%</b>	<b>5,218</b>	<b>64%</b>	<b>3,507</b>	<b>54%</b>	<b>5,117</b>	<b>62%</b>	<b>3,406</b>	<b>53%</b>	<b>101.00</b>	<b>เพิ่มขึ้น</b>
	<b>รวมทั้งประเทศ</b>	<b>100%(38)</b>	<b>71,090</b>	<b>23,607</b>	<b>47,482</b>	<b>67%</b>	<b>43,056</b>	<b>61%</b>	<b>19,449</b>	<b>41%</b>	<b>30,132</b>	<b>42%</b>	<b>18,885</b>	<b>40%</b>	<b>564.16</b>	<b>เพิ่มขึ้น</b>

ที่มาข้อมูล : ตารางสรุปสภาพน้ำในอ่างเก็บน้ำขนาดใหญ่ทั่วประเทศ และตารางสรุปสภาพน้ำในอ่างเก็บน้ำภาคตะวันออกเฉียงเหนือ กรมชลประทาน

หมายเหตุ :

- อ่างเก็บน้ำขนาดใหญ่ หมายถึง อ่างเก็บน้ำที่มีความจุตั้งแต่ 100 ล้าน ลบ.ม. ขึ้นไป
- เป็นอ่างเก็บน้ำที่อยู่ในความรับผิดชอบของการไฟฟ้าฝ่ายผลิตแห่งประเทศไทย(10) นอกนั้นอยู่ในความรับผิดชอบของกรมชลประทาน (28)
- เป็นอ่างเก็บน้ำขนาดกลางที่มีความสำคัญต่อการอุตสาหกรรมและการประปา ของลุ่มน้ำชายฝั่งทะเลตะวันออก
- ที่มา : กรมชลประทาน และการไฟฟ้าฝ่ายผลิตแห่งประเทศไทย
- จังหวัดที่ยังมีอ่างเก็บน้ำขนาดใหญ่มีจำนวน 26 จังหวัด ไม่มี 50 จังหวัด

รศ. นายถิร ชื่นเกษม กิ่งของอ่าง



ศูนย์เขื่อน



ศูนย์ป้องกันกักตุนน้ำ กรมทรัพยากรน้ำ

ลำดับของเขื่อนตามความจุ

- ศรีนครินทร์ 2.ภูมิพล 3.สิริกิติ์ 4.วชิราลงกรณ 5.รัชชประภา
- 6.อุบลรัตน์ 7.สิรินธร 8.บางลา 9.ลำปาว 10.ป่าสัก

ลำดับของเขื่อนตามปริมาณน้ำใช้การได้

- ภูมิพล 2.ศรีนครินทร์ 3.สิริกิติ์ 4.วชิราลงกรณ 5.รัชชประภา
- 6.ลำปาว 7.อุบลรัตน์ 8.บางลา 9.สิรินธร 10.ป่าสัก