



รายงานการเฝ้าระวังติดตามสถานการณ์น้ำและความช่วยเหลือ ศูนย์ปฏิบัติการทรัพยากรธรรมชาติและสิ่งแวดล้อม (ด้านทรัพยากรน้ำ) กระทรวงทรัพยากรธรรมชาติและสิ่งแวดล้อม

ศูนย์ป้องกันวิกฤติน้ำ กรมทรัพยากรน้ำ

โทรศัพท์ ๐ ๒๒๗๑ ๖๐๐๐ ต่อ ๖๔๔๕ โทรสาร ๐ ๒๒๗๘ ๖๖๒๙ www.dwr.go.th IDLine: mekhalawoc Email: mekhala@dwr.mail.go.th

ศูนย์เทคโนโลยีสารสนเทศทรัพยากรน้ำบาดาล กรมทรัพยากรน้ำบาดาล

โทรศัพท์ ๐ ๒๖๖๖ ๗๐๙๐ โทรสาร ๐ ๒๖๖๖ ๗๑๐๐ www.dgr.go.th Email: itcenter@dgr.mail.go.th

สำนักงานนโยบายและแผนทรัพยากรธรรมชาติและสิ่งแวดล้อม

โทรศัพท์ ๐ ๒๒๖๕๖๕๐๐ www.onep.go.th Email: webmaster@onep.go.th

รายงานฉบับที่ ๔๖๔/๒๕๖๓

เวลา ๐๘.๐๐ น.

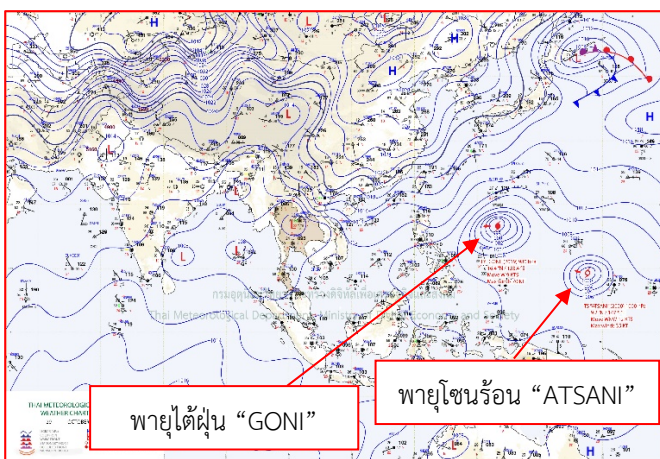
วันที่ ๓๐ ตุลาคม ๒๕๖๓

เรียนรมว.ทส. เลขาธิการ รมว.ทส. ที่ปรึกษา รมว.ทส. ปกท.ทส. รอง ปกท.ทส. อทน. อทป. และหน่วยงานที่เกี่ยวข้อง

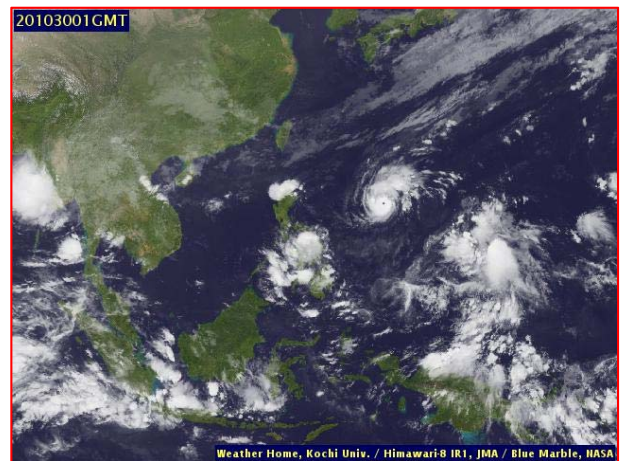
๑. สถานะอากาศ เวลา ๐๖.๐๐ น. (กรมอุตุนิยมวิทยา)

พยากรณ์อากาศ ๒๔ ชั่วโมงข้างหน้า หย่อมความกดอากาศต่ำบริเวณภาคเหนือ และภาคตะวันออกเฉียงเหนือ ทำให้ประเทศไทยตอนบนมีฝนเล็กน้อยถึงปานกลางทั่วไป สำหรับลมตะวันตกเฉียงใต้ที่พัดปกคลุมทะเลอันดามัน ภาคใต้ และอ่าวไทยมีกำลังแรง ส่งผลทำให้ภาคใต้มีฝนตกหนักบางแห่งกับมีลมแรง ขอให้ประชาชนในพื้นที่เสี่ยงภัยในภาคตะวันออกเฉียงเหนือและภาคใต้ ระวังอันตรายจากฝนตกหนักซึ่งอาจทำให้เกิดน้ำท่วมฉับพลันและน้ำป่าไหลหลากได้

ส่วนคลื่นลมบริเวณทะเลอันดามันและอ่าวไทยจะมีกำลังปานกลาง โดยบริเวณทะเลอันดามันและอ่าวไทยตอนบนมีคลื่นสูงประมาณ ๒ เมตร อ่าวไทยตอนล่างคลื่นสูง ๑-๒ เมตร บริเวณที่มีฝนฟ้าคะนองคลื่นสูงมากกว่า ๒ เมตร ขอให้ชาวเรือเดินเรือด้วยความระมัดระวัง หลีกเลี่ยงการเดินเรือบริเวณที่มีฝนฟ้าคะนองในระยะนี้

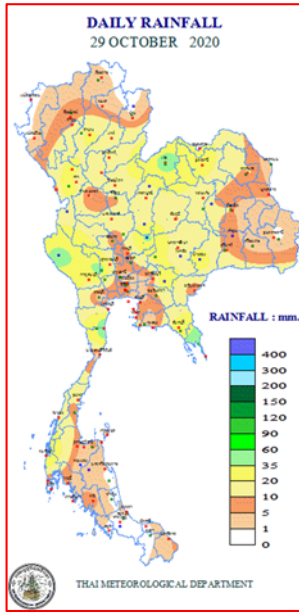


แผนที่อากาศ วันที่ ๓๐ ต.ค. ๒๕๖๓ เวลา ๐๑.๐๐ น.



ภาพถ่ายดาวเทียม วันที่ ๓๐ ต.ค. ๒๕๖๓ เวลา ๐๘.๐๐ น.

๒. ปริมาณฝนสะสม ณ เวลา ๐๗.๐๐น.(เมื่อวาน) - ๐๗.๐๐ น. (วันนี้) (กรมอุตุนิยมวิทยา)



| จุดตรวจวัด | ปริมาณฝน (มม.) |
|-----------------------------|----------------|
| จ.ตราด | ๙๒.๖ |
| จ.เพชรบุรี (หัวหิน) | ๖๔.๒ |
| จ.สุพรรณบุรี (อุทุมพร สกษ.) | ๔๔.๐ |
| จ.เลย (สกษ.) | ๔๑.๗ |
| จ.กาญจนบุรี (ทองผาภูมิ) | ๓๙.๙ |
| จ.ตาก (ดอยมูเซอร์ สกษ.) | ๓๙.๗ |
| จ.พังงา (ตะกั่วป่า) | ๓๘.๖ |
| จ.ปราจีนบุรี (กบินทร์บุรี) | ๓๔.๘ |

๓. ปริมาณฝนสะสมของพื้นที่ลาดเชิงเขา ๑๒ ซม. ที่ผ่านมา (กรมทรัพยากรน้ำ)

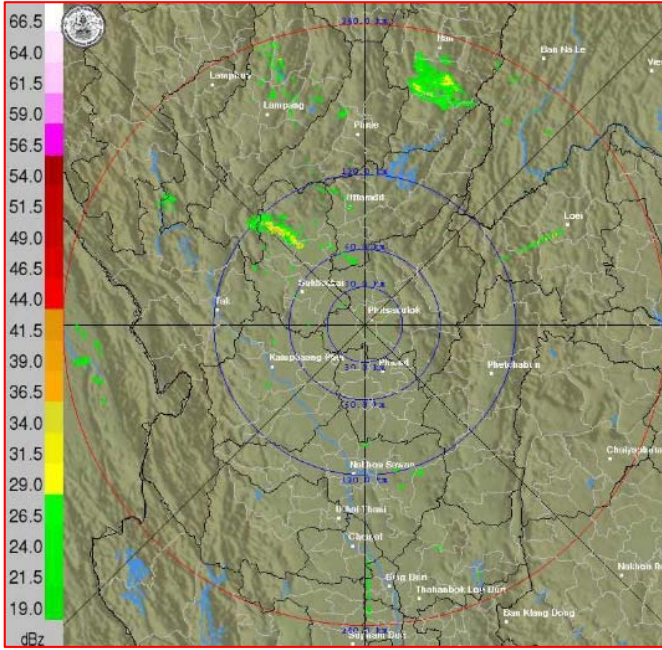
| จุดตรวจวัด | ระดับการเตือน | ปริมาณฝน (มม./๑๒ ซม.) |
|---|---------------|-----------------------|
| บ้านหนองธง ต.หนองพันจันทร์ อ.บ้านคา จ.ราชบุรี | - | ๑๒๔.๕ |
| บ้านหินสี ต.ยางหัก อ.ปากท่อ จ.ราชบุรี | - | ๖๓.๕ |
| บ้านพุน้ำร้อน ต.บ้านบึง อ.บ้านคา จ.ราชบุรี | - | ๖๒.๕ |
| บ้านโป่งกระทิงกลาง ต.บ้านบึง อ.บ้านคา จ.ราชบุรี | - | ๕๖.๕ |
| บ้านพุพรหม ต.หนองกุ่ม อ.บ่อพลอย จ.กาญจนบุรี | - | ๕๖.๐ |
| บ้านหนองจอก ต.ห้วยลึก อ.บ้านลาด จ.เพชรบุรี | - | ๕๖.๐ |
| บ้านน้ำมี ต.น้ำทูน อ.ท่าลี่ จ.เลย | - | ๕๓.๐ |
| บ้านบ้องตีบน ต.บ้องตี้ อ.ไทรโยค จ.กาญจนบุรี | - | ๕๐.๐ |
| บ้านมุเซอ ต.ม่อนจอง อ.อมก๋อย จ.เชียงใหม่ | - | ๔๘.๐ |
| บ้านบึงเหนือ ต.บ้านคา อ.บ้านคา จ.ราชบุรี | - | ๔๕.๕ |
| บ้านหนองหอย ต.โป่งแยง อ.แมริม จ.เชียงใหม่ | - | ๔๔.๕ |
| บ้านกองแหะ ต.โป่งแยง อ.แมริม จ.เชียงใหม่ | - | ๔๑.๐ |
| บ้านสองสี ต.ห้วยมุ่น อ.น้ำปาด จ.อุตรดิตถ์ | - | ๔๑.๐ |

๔. ค่าความชื้นในดิน (กรมทรัพยากรน้ำ/คณะกรรมการแม่น้ำโขง)

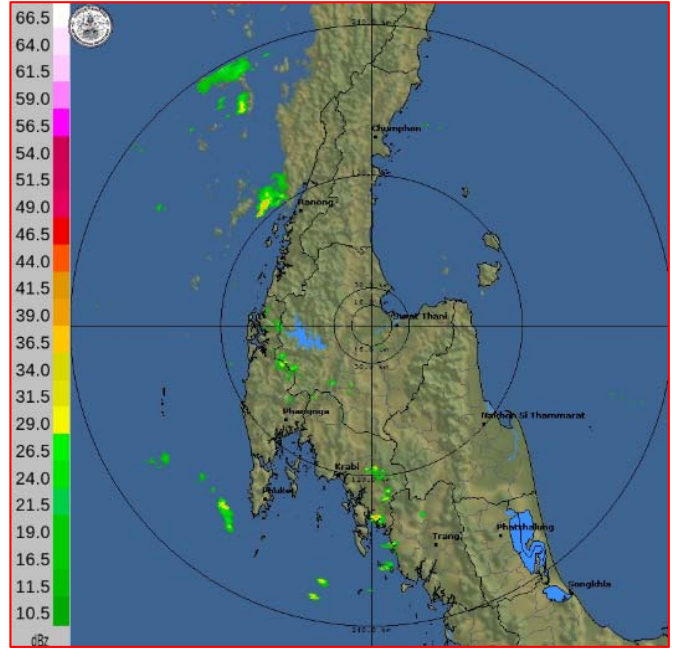
| ภูมิภาค | ความชื้นในดิน [-] ๑ ต.ค. ๖๓ | ความชื้นในดิน [-] ๒๙ ต.ค. ๖๓ | แนวโน้ม |
|--------------------|-----------------------------|------------------------------|-----------|
| เหนือ | ๔๐-๖๐ | ๒๐-๔๐ | ลดลง |
| กลาง | ๖๐-๘๐ | ๖๐-๘๐ | ทรงตัว |
| ตะวันออกเฉียงเหนือ | ๔๐-๖๐ | ๖๐-๘๐ | เพิ่มขึ้น |
| ตะวันออก | ๖๐-๘๐ | ๖๐-๘๐ | ทรงตัว |
| ตะวันตก | ๖๐-๘๐ | ๔๐-๖๐ | ลดลง |
| ใต้ | ๖๐-๘๐ | ๖๐-๘๐ | ทรงตัว |

หมายเหตุ : ความชื้นในดิน ๐ หมายถึง ดินที่แห้งสนิท และ ๑๐๐ หมายถึง ดินที่อิ่มน้ำ

๕. เรดาร์ตรวจอากาศ ณ วันที่ ๓๐ ตุลาคม ๒๕๖๓ (กรมอุตุนิยมวิทยา)



สถานีพิษณุโลก เวลา ๐๙.๑๕ น.



สถานีสุราษฎร์ธานี เวลา ๐๙.๑๕ น.

จากเรดาร์ตรวจอากาศจะพบว่ามีกลุ่มเมฆฝนบริเวณภาคเหนือ และภาคใต้ของประเทศไทย

๖. สถานการณ์น้ำในแหล่งเก็บกักน้ำ ณ วันที่ ๒๙ ตุลาคม ๒๕๖๓ (กรมชลประทาน กรมทรัพยากรน้ำ และสทช.)

๖.๑ สถานการณ์น้ำในอ่างเก็บน้ำขนาดใหญ่ปริมาตรน้ำในอ่างฯ ๔๒,๙๑๕ ล้านลบ.ม.คิดเป็นร้อยละ ๖๑ (ปริมาตรน้ำใช้การได้ ๑๙,๓๓๓ ล้าน ลบ.ม. คิดเป็นร้อยละ ๔๑) ปริมาตรน้ำในอ่างฯ เทียบกับปี ๒๕๖๒ (๔๗,๕๒๔ ล้าน ลบ.ม. คิดเป็นร้อยละ ๖๗) น้อยกว่าปี ๒๕๖๒ จำนวน ๔,๖๐๙ ล้าน ลบ.ม. ปริมาณน้ำไหลลงอ่างฯ จำนวน ๑๖๕.๒๒ ล้าน ลบ.ม. ปริมาณน้ำระบาย จำนวน ๔๕.๐๕ ล้าน ลบ.ม. สามารถรับน้ำได้อีก ๒๘,๐๕๘ ล้าน ลบ.ม.

| อ่างเก็บน้ำ | ปริมาตรน้ำในอ่าง | | ปริมาตรน้ำใช้การได้ | | ปริมาตรน้ำไหลลงอ่าง | | ปริมาตรน้ำระบาย | | ปริมาตรน้ำรับได้อีก (ล้าน ม. ^๓) (ความจุที่ รนส.- ปริมาตรน้ำปัจจุบัน) |
|--------------------|---------------------------------|--------------|---------------------------------|-------------|--------------------------------|----------------------------------|--------------------------------|----------------------------------|--|
| | ปริมาตร (ล้าน ม. ^๓) | % น้ำเก็บกัก | ปริมาตร (ล้าน ม. ^๓) | % น้ำใช้การ | วันนี้ (ล้าน ม. ^๓) | เมื่อวาน (ล้าน ม. ^๓) | วันนี้ (ล้าน ม. ^๓) | เมื่อวาน (ล้าน ม. ^๓) | |
| ๑.ภูมิพล | ๕,๔๕๕ | ๔๑ | ๑,๖๕๕ | ๑๗ | ๑๔.๙๓ | ๑๔.๘๙ | ๑.๐๐ | ๑.๐๐ | ๘,๐๐๗ |
| ๒.สิริกิติ์ | ๕,๘๒๕ | ๖๑ | ๒,๙๗๕ | ๔๕ | ๖.๔๘ | ๘.๗๓ | ๕.๘๓ | ๖.๐๓ | ๔,๖๘๓ |
| ๓.จุฬารัตน์ | ๑๕๒ | ๙๓ | ๑๑๕ | ๙๑ | ๐.๒๒ | ๐.๘๕ | ๑.๐๔ | ๑.๐๔ | ๒๙ |
| ๔.อุบลรัตน์ | ๑,๓๔๔ | ๕๕ | ๗๖๓ | ๔๑ | ๒๐.๔๗ | ๑๔.๙๘ | ๐.๓๑ | ๐.๓๐ | ๓,๒๙๖ |
| ๕.ลำปาว | ๙๔๕ | ๔๘ | ๘๔๕ | ๔๕ | ๗.๖๗ | ๑.๙๗ | ๑.๒๑ | ๑.๓๒ | ๑,๕๐๕ |
| ๖.สิรินธร | ๑,๖๘๓ | ๘๖ | ๘๕๒ | ๗๕ | ๒๔.๑๘ | ๐.๐๐ | ๑๐.๒๐ | ๙.๓๒ | ๒๘๓ |
| ๗.ป่าสักชลสิทธิ์ | ๖๘๔ | ๗๑ | ๖๘๑ | ๗๑ | ๑๐.๕๒ | ๓.๖๑ | ๐.๔๔ | ๐.๔๓ | ๒๗๖ |
| ๘.ศรีนครินทร์ | ๑๓,๑๔๗ | ๗๔ | ๒,๘๘๒ | ๓๙ | ๒๐.๒๙ | ๑๘.๔๔ | ๒.๐๐ | ๒.๑๒ | ๕,๖๒๓ |
| ๙.วชิราลงกรณ์ | ๔,๘๐๙ | ๕๔ | ๑,๗๙๗ | ๓๑ | ๑๖.๒๒ | ๑๓.๕๒ | ๒.๐๔ | ๒.๐๕ | ๖,๑๙๑ |
| ๑๐.ขุนด่านปราการชล | ๒๒๔ | ๑๐๐ | ๒๑๙ | ๑๐๐ | ๐.๕๐ | ๐.๔๒ | ๐.๔๖ | ๐.๐๘ | ๑ |
| ๑๑.รัชชประภา | ๓,๕๗๘ | ๖๓ | ๒,๒๒๖ | ๕๒ | ๑๘.๘๖ | ๙.๕๘ | ๓.๔๘ | ๒.๔๓ | ๒,๕๖๖ |
| ๑๒.บางหลวง | ๘๔๓ | ๕๘ | ๕๖๗ | ๔๘ | ๔.๘๙ | ๖.๕๓ | ๕.๙๙ | ๖.๐๓ | ๗๔๗ |

๖.๒ อ่างเก็บน้ำขนาดกลาง ๔๑๒ แห่ง มีปริมาณน้ำ ๓,๙๘๕ ล้าน ลบ.ม. (๗๘%) ปริมาณน้ำใช้การ ๓,๕๘๘ ล้าน ลบ.ม. (๗๖%)

๖.๓ แหล่งน้ำธรรมชาติขนาดใหญ่ ๖ แห่ง มีปริมาณน้ำรวม ๓๐๗.๐๐ ล้าน ลบ.ม. (๕๕%)

๖.๔ แหล่งน้ำในพื้นที่นอกเขตชลประทาน ๑๐๒,๐๙๙ แห่ง มีปริมาณน้ำรวม ๖,๗๐๑ ล้าน ลบ.ม.

๖.๕ อ่างเก็บน้ำขนาดกลางนอกเขตชลประทาน ๖๕ แห่ง ภายใต้การดูแลของกรมทรัพยากรน้ำ ปริมาณน้ำปัจจุบัน ๑๖๖.๒๔ ล้าน ลบ.ม.

๗. สถานการณ์น้ำในประเทศ ณ วันที่ ๒๗ - ๓๐ ตุลาคม ๒๕๖๓ (กรมชลประทาน)

| สถานี | แม่น้ำ | อำเภอ | จังหวัด | ระดับ ตลิ่ง (ม.รทก.) | ระดับน้ำ (ม.รทก.) | | | | แนวโน้ม | เปรียบ เทียบ ระดับตลิ่ง |
|-------|-------------|-------------|---------------|----------------------------|-------------------|------------|------------|------------|-----------|-------------------------------|
| | | | | | อังคาร | พุธ | พฤหัสบดี | ศุกร์ | | |
| | | | | | ๒๗ ต.ค. | ๒๘ ต.ค. | ๒๙ ต.ค. | ๓๐ ต.ค. | | |
| P.๑ | ปิง | เมือง | เชียงใหม่ | ๓.๗๐ | ๑.๓๔ | ๑.๓๖ | ๑.๔๐ | ๑.๔๐ | ทรงตัว | -๒.๓๐ |
| W.๑C | วัง | เมือง | ลำปาง | ๕.๒๐ | ๐.๒๘ | ๐.๑๗ | -๐.๓๕ | ๐.๓๒ | ลดลง | -๔.๘๘ |
| Y.๑๖ | ยม | บางระกำ | พิษณุโลก | ๗.๓๐ | ๔.๖๙ | ๔.๔๕ | ๔.๑๖ | ๔.๑๑ | ลดลง | -๓.๑๙ |
| N.๗A | น่าน | เมือง | พิจิตร | ๙.๘๗ | ๑.๓๕ | ๑.๔๕ | ๑.๕๓ | ๑.๔๙ | ลดลง | -๘.๓๘ |
| C.๒ | เจ้าพระยา | เมือง | นครสวรรค์ | ๒๖.๒๐ | ๑๘.๖๓ | ๑๘.๓๕ | ๑๘.๑๕ | ๑๘.๐๗ | ลดลง | -๘.๑๓ |
| C.๑๓ | เจ้าพระยา | สรรพยา | ชัยนาท | ๑๖.๓๔ | ๗.๗๕ | ๖.๘๔ | ๖.๐๖ | ๕.๙๓ | ลดลง | -๑๐.๔๑ |
| M.๖A | มูล | สตึก | บุรีรัมย์ | ๖.๐๐ | ๕.๘๔ | ๕.๘๖ | ๕.๙๑ | ๕.๙๘ | เพิ่มขึ้น | -๐.๐๒ |
| M.๗ | มูล | เมือง | อุบลราชธานี | ๗.๐๐ | ๕.๗๑ | ๕.๖๙ | ๕.๖๙ | ๕.๗๗ | เพิ่มขึ้น | -๑.๒๓ |
| M.๑๙๑ | ลำตะคอง | เมือง | นครราชสีมา | ๓.๐๐ | ๒.๒๐ | ๑.๖๐ | ๑.๖๑ | ๑.๖๘ | เพิ่มขึ้น | -๑.๓๒ |
| M.๖๙ | ลำเซบก | ตระการพืชผล | อุบลราชธานี | ๗.๓๐ | ๔.๘๙ | ๔.๗๒ | ๔.๖๖ | ๕.๓๗ | เพิ่มขึ้น | -๑.๙๓ |
| X.๖๔ | คลองท่าแซะ | ท่าแซะ | ชุมพร | ๑๗.๑๓ | ๑๑.๕๔ | ๙.๔๐ | ๘.๕๖ | ๘.๖๔ | เพิ่มขึ้น | -๘.๔๙ |
| X.๑๔๙ | คลองกลาย | นบพิตำ | นครศรีธรรมราช | ๓๓.๙๖ | ๒๘.๔๒ | ๒๘.๔๐ | ๒๘.๓๙ | ๒๘.๓๘ | ลดลง | -๕.๕๘ |
| X.๒๗๔ | แม่น้ำโก-ลก | แว้ง | นราธิวาส | ๒๔.๑๘ | ๑๙.๒๑ | ๑๘.๙๘ | ๑๘.๘๔ | ๑๙.๒๒ | เพิ่มขึ้น | -๔.๙๗ |
| X.๓๗A | แม่น้ำตาปี | พระแสง | สุราษฎร์ธานี | ๑๑.๗๐ | ๙.๗๑ | ๙.๔๘ | ๙.๑๙ | ๘.๙๒ | ลดลง | -๒.๗๘ |

*** ยังไม่ได้รับรายงาน

๘. สถานการณ์น้ำในพื้นที่ลุ่มน้ำโขง ณ วันที่ ๓๐ ตุลาคม ๒๕๖๓ (คณะกรรมการจัดการแม่น้ำโขง)

| สถานี | ระดับ อ้างอิง (ม.รทก.) | ระดับ ตลิ่ง (ม.) | ระดับน้ำ (ม.) | | | | | เปรียบเทียบ ระดับ ตลิ่ง (ม.) | ผลต่างของระดับน้ำ (ม.) | | แนว โน้ม |
|--------------------------|------------------------------|------------------------|-----------------------|------------|------------|------------|------------|------------------------------------|------------------------|-------------------|-------------|
| | | | ๒๖ ต.ค. | ๒๗ ต.ค. | ๒๘ ต.ค. | ๒๙ ต.ค. | ๓๐ ต.ค. | | ๓ วัน ย้อนหลัง | ๕ วัน ย้อนหลัง | |
| | | | อ.เชียงแสน จ.เชียงราย | ๓๕๗.๑๑๐ | ๑๒.๘๐ | ๒.๔๘ | ๒.๓๘ | | ๒.๓๓ | ๒.๓๒ | |
| อ.เชียงคาน จ.เลย | ๑๙๔.๑๑๘ | ๑๖.๐๐ | ๖.๑๘ | ๖.๒๑ | ๕.๗๒ | ๕.๕๘ | ๕.๖๐ | -๑๐.๔๐ | -๐.๑๒ | -๐.๕๘ | เพิ่มขึ้น |
| อ.เมือง จ.หนองคาย | ๑๕๓.๖๔๘ | ๑๒.๒๐ | ๒.๙๙ | ๓.๑๑ | ๓.๑๖ | ๓.๐๖ | ๒.๘๖ | -๙.๓๔ | -๐.๓๐ | -๐.๑๓ | ลดลง |
| อ.เมือง จ.นครพนม | ๑๓๒.๖๘๐ | ๑๒.๐๐ | ๒.๙๑ | ๒.๘๑ | ๒.๗๑ | ๒.๖๗ | ๒.๗๖ | -๙.๒๔ | ๐.๐๕ | -๐.๑๕ | เพิ่มขึ้น |
| อ.เมือง จ.มุกดาหาร | ๑๒๔.๒๑๙ | ๑๒.๕๐ | ๔.๐๐ | ๓.๘๑ | ๓.๕๓ | ๓.๓๔ | ๓.๓๕ | -๙.๑๕ | -๐.๑๘ | -๐.๖๕ | เพิ่มขึ้น |
| อ.โขงเจียม จ.อุบลราชธานี | ๘๙.๐๓๐ | ๑๔.๕๐ | ๘.๕๐ | ๘.๐๕ | ๗.๔๙ | ๗.๐๓ | ๗.๑๐ | -๗.๔๐ | -๐.๓๙ | -๑.๔๐ | เพิ่มขึ้น |

*** ไม่มีสถานการณ์

๙. สถานการณ์เตือนภัย Early Warning ณ วันที่ ๓๐ ตุลาคม ๒๕๖๓ (กรมทรัพยากรน้ำ)

[เวลา ๑๕.๐๐ น.(เมื่อวาน) - ๐๘.๐๐ น. (วันนี้)]

| การแจ้งเตือน | สถานี | การแจ้งเตือน |
|--------------------------|--|---|
| เตือนสีแดง (อพยพ) | - | - |
| เตือนสีเหลือง (เตือนภัย) | - | - |
| เตือนสีเขียว (เฝ้าระวัง) | บ้านหนองธง ต.หนองพันจันทร์ อ.บ้านคา จ.ราชบุรี บ้านไทยประจัน ต.ยางหัก อ.ปากท่อ จ.ราชบุรี | ปริมาณฝนสะสม ๑๒ ชั่วโมง ๑๓๖.๕ มิลลิเมตร ปริมาณฝนสะสม ๑๒ ชั่วโมง ๘๒.๕ มิลลิเมตร |

*** สำนักงานทรัพยากรน้ำภาคที่เกี่ยวข้องได้ดำเนินการแจ้งอาสาสมัครและเครือข่าย รวมถึงหน่วยงานที่เกี่ยวข้องในพื้นที่เสี่ยงภัยแล้ว

๑๐. พื้นที่ติดตามและเฝ้าระวังสถานการณ์ธรณีพิบัติภัย ณ วันที่ ๒๙ ตุลาคม ๒๕๖๓ (กรมทรัพยากรธรณี)

เนื่องจากอิทธิพลของหย่อมความกดอากาศต่ำบริเวณภาคเหนือ และภาคตะวันออกเฉียงเหนือ ส่งผลทำให้ประเทศไทยจะมีฝนตกต่อเนื่อง โดยเฉพาะในพื้นที่เสี่ยงดินถล่มบริเวณเหนือ ภาคตะวันออกเฉียงเหนือ ภาคตะวันออก ภาคกลาง และภาคใต้ ศูนย์ปฏิบัติการธรณีพิบัติภัย จึงได้ทำการเฝ้าระวังและติดตามสถานการณ์พิบัติภัยดินถล่มและน้ำป่าไหลหลากเป็นพิเศษ และจะทำการแจ้งอาสาสมัครเครือข่ายในพื้นที่เสี่ยงภัยต่อไป

๑๑. เหตุการณ์วิกฤตน้ำปัจจุบัน ณ วันที่ ๓๐ ตุลาคม ๒๕๖๓ [เวลา ๑๕.๐๐ น.(เมื่อวาน) - ๐๘.๐๐ น. (วันนี้)]

ไม่มีสถานการณ์

๑๒. สถานการณ์ภาวะน้ำท่วม และสถานการณ์ฝนแล้ง/ฝนทิ้งช่วง ณ วันที่ ๓๐ ตุลาคม ๒๕๖๓ (ปก.)

สถานการณ์สาธารณสุข

จากอิทธิพลพายุระดับ ๒ (ดีเปรสชัน) กอปรกับมรสุมตะวันตกเฉียงใต้ที่พัดปกคลุมทะเลอันดามัน ภาคใต้และอ่าวไทย ทำให้ประเทศไทยมีฝนตกหนักถึงหนักมากบางแห่ง ส่งผลทำให้เกิดสถานการณ์น้ำท่วมฉับพลันน้ำไหลหลาก ดินสไลด์และวาตภัย ตั้งแต่วันที่ ๗ ตุลาคม ๒๕๖๓ - ปัจจุบัน จำนวน ๓๔ จังหวัด (อุบลราชธานี นครราชสีมา ชัยภูมิ ศรีสะเกษ บุรีรัมย์ สุรินทร์ ปราจีนบุรี สระแก้ว ฉะเชิงเทรา จันทบุรี ชลบุรี ระยอง อุทัยธานี สมุทรสงคราม สมุทรสาคร สุพรรณบุรี กาญจนบุรี นครสวรรค์ ชัยนาท สิงห์บุรี ราชบุรี นครปฐม ปทุมธานี เพชรบุรี ประจวบคีรีขันธ์ ชุมพร นครศรีธรรมราช สุราษฎร์ธานี พังงา กระบี่ ภูเก็ต ตรัง สตูล สงขลา) ๑๕๒ อำเภอ ๕๔๕ ตำบล ๒,๓๒๕ หมู่บ้าน ประชาชนได้รับผลกระทบ ๘๘,๙๗๖ครัวเรือน มีผู้เสียชีวิต ๖ ราย (จ.จันทบุรี ชาย ๑ ราย สาเหตุน้ำพัดพา จ.ตรัง ชาย ๑ สาเหตุน้ำพัดพา จ.สุราษฎร์ธานี ๓ ราย หญิง ๑ ราย สาเหตุพลัดตกน้ำ ชาย ๒ ราย สาเหตุน้ำพัดพา จ.ปราจีนบุรี ชาย ๑ ราย สาเหตุพลัดตกน้ำ) บาดเจ็บ ๓ ราย (จ.สิงห์บุรี สาเหตุเสาไฟฟ้าล้มทับ)

น้ำท่วมฉับพลัน และน้ำไหลหลาก มีพื้นที่ได้รับผลกระทบ ๓๒ จังหวัด (อุบลราชธานี นครราชสีมา ชัยภูมิ ศรีสะเกษ บุรีรัมย์ สุรินทร์ ปราจีนบุรี สระแก้ว นครสวรรค์ ชัยนาท สิงห์บุรี ฉะเชิงเทรา จันทบุรี ชลบุรี ระยอง อุทัยธานี สมุทรสงคราม สมุทรสาคร สุพรรณบุรี กาญจนบุรี ราชบุรี นครปฐม เพชรบุรี ประจวบคีรีขันธ์ สุราษฎร์ธานี นครศรีธรรมราช พังงา กระบี่ ตรัง สตูล สงขลา) ๑๒๙ อำเภอ ๕๑๔ ตำบล ๒,๒๘๔ หมู่บ้าน ประชาชนได้รับผลกระทบ ๘๘,๘๙๙ ครัวเรือน มีผู้เสียชีวิต ๖ ราย (จ.จันทบุรี ชาย ๑ ราย สาเหตุน้ำพัดพา จ.ตรัง ชาย ๑ ราย สาเหตุน้ำพัดพา จ.สุราษฎร์ธานี ๒ ราย หญิง ๑ ราย สาเหตุพลัดตกน้ำ ชาย ๑ ราย สาเหตุน้ำพัดพา จ.ปราจีนบุรี ชาย ๑ ราย สาเหตุพลัดตกน้ำ) ไม่มีผู้ได้รับบาดเจ็บ ปัจจุบันสถานการณ์ คลี่คลายแล้ว ๒๘ จังหวัด (อุบลราชธานี ศรีสะเกษ สุรินทร์ ชัยภูมิ ฉะเชิงเทรา ชลบุรี ระยอง จันทบุรี สมุทรสาคร อุทัยธานี ชัยนาท ปทุมธานี สิงห์บุรี กาญจนบุรี ราชบุรี นครปฐม นครสวรรค์ เพชรบุรี ประจวบคีรีขันธ์ นครศรีธรรมราช พังงา กระบี่ ตรัง สงขลา สตูล สมุทรสงคราม บุรีรัมย์ สุพรรณบุรี) ยังคงมีน้ำท่วมขัง ๔ จังหวัด (นครราชสีมา ปราจีนบุรี สุราษฎร์ธานี สุพรรณบุรี)

๑๓. การคาดหมายลักษณะอากาศ ๗ วันข้างหน้า (ระหว่างวันที่ ๒๙ ตุลาคม - ๔ พฤศจิกายน ๒๕๖๓)

ในช่วงวันที่ ๒๙ ต.ค. - ๔ พ.ย. ๖๓ บริเวณความกดอากาศสูงหรือมวลอากาศเย็นกำลังค่อนข้างแรงอีกระลอกหนึ่งจากประเทศจีนแผ่ลงมาปกคลุมประเทศไทยตอนบน ประกอบกับในช่วงวันที่ ๒๙ - ๓๐ ต.ค. พายุดีเปรสชัน “โมลาเบ” (พายุระดับ ๒) ได้อ่อนกำลังลงเป็นหย่อมความกดอากาศต่ำปกคลุมภาคตะวันออกเฉียงเหนือและจะเคลื่อนเข้าปกคลุมภาคกลางและภาคเหนือตอนล่าง ลักษณะเช่นนี้ยังคงทำให้ประเทศไทยตอนบนมีฝนเป็นบริเวณกว้าง และมีฝนตกหนักหลายพื้นที่ในบริเวณภาคเหนือตอนล่าง ภาคตะวันออกเฉียงเหนือ ภาคกลาง ภาคตะวันออก ส่วนในช่วงวันที่ ๓๑ ต.ค. - ๔ พ.ย. ๖๓ ประเทศไทยตอนบนจะมีอากาศเย็นลงเล็กน้อย

สำหรับร่องมรสุมพาดผ่านภาคใต้ตอนกลาง ประกอบกับลมตะวันตกเฉียงใต้ที่พัดปกคลุมทะเลอันดามัน ภาคใต้ และอ่าวไทย ทำให้ภาคใต้ยังคงมีฝนฟ้าคะนองเกิดขึ้น และมีฝนตกหนักบางแห่ง ส่วนคลื่นลมบริเวณทะเลอันดามันและอ่าวไทยจะมีกำลังแรงจนถึงวันที่ ๒๙ ต.ค. ทำให้ทะเลอันดามันมีคลื่นสูง ๒-๓ เมตร หลังจากนั้นในช่วงวันที่ ๓๐ ต.ค. - ๔ พ.ย. คลื่นลมบริเวณทะเลอันดามันและอ่าวไทยคลื่นลมจะมีกำลังอ่อนลง โดยบริเวณทะเลอันดามันมีคลื่นสูงประมาณ ๒ เมตร บริเวณที่มีฝนฟ้าคะนองคลื่นสูงมากกว่า ๒ เมตร

๑๔. ความช่วยเหลืออุทกภัยสะสมของกรมทรัพยากรน้ำ

ความช่วยเหลือในพื้นที่ประสบปัญหาอุทกภัย ตั้งแต่วันที่ ๑ สิงหาคม - ๒๘ ตุลาคม ๒๕๖๓

| หน่วยงาน | จังหวัด | ปริมาณการ สูบน้ำ (ลบ.ม.) | ปริมาณการ แจกจ่ายน้ำ สะอาด (ลิตร) | น้ำดื่มบรรจุ ขวด (ขวด) | ประโยชน์ที่ได้รับ | | |
|----------|---------------|--------------------------------|--|------------------------------|-------------------|---------|-----------------------|
| | | | | | อุปโภค-บริโภค | | พื้นที่เกษตร (ไร่) |
| | | | | | ครัวเรือน | ประชากร | |
| ภาค ๑ | เชียงราย | ๔๘๐ | - | ๑,๒๐๐ | - | - | ๓๓,๑๕๐ |
| | ลำปาง | ๑,๔๔๐ | ๔๘,๐๐๐ | ๕,๔๐๐ | ๑,๗๘๕ | ๒,๔๙๑ | ๕,๐๐๐ |
| ภาค ๓ | เลย | - | ๑๒,๐๐๐ | ๔,๗๖๘ | ๙๘๒ | ๓,๗๙๑ | ๕๐๐ |
| | อุดรธานี | ๑๗๒,๔๐๐ | - | ๑,๐๐๐ | ๓,๑๓๕ | ๓๐,๑๓๒ | - |
| | บึงกาฬ | ๓๔,๐๐๐ | - | - | - | - | - |
| ภาค ๕ | ศรีสะเกษ | - | - | ๓๖๐ | - | - | - |
| | นครราชสีมา | ๔๘๔,๖๐๐ | ๑๐๒,๐๐๐ | ๕,๐๐๐ | ๓๔๖ | ๘๔๑ | - |
| ภาค ๖ | ปราจีนบุรี | - | - | ๑,๐๐๐ | - | - | - |
| ภาค ๗ | ราชบุรี | ๑,๕๓๐,๘๔๐ | - | - | ๑,๖๖๒ | ๔,๓๘๐ | ๔,๔๖๖ |
| | เพชรบุรี | ๑๐๓,๖๘๐ | - | - | - | - | ๑,๓๐๐ |
| | สุพรรณบุรี | ๒๔๖,๒๔๐ | - | - | ๗๔๘ | - | ๒,๙๘๗ |
| ภาค ๘ | นครศรีธรรมราช | ๓๐๖,๑๘๐ | - | - | - | - | - |
| ภาค ๙ | พิษณุโลก | ๕,๗๖๐ | - | - | - | ๗๐๐ | - |
| | น่าน | ๒๖,๔๐๐ | - | ๒,๔๐๐ | ๖๒๐ | ๑,๘๖๐ | ๒,๕๐๐ |
| | สุโขทัย | - | - | ๓,๖๐๐ | - | - | - |
| ภาค ๑๐ | ชุมพร | ๘๐๐ | - | - | ๓๕ | ๑๒๐ | - |
| | ภูเก็ต | ๘,๐๐๐ | - | - | ๙๘๐ | ๔,๒๒๕ | - |
| | สุราษฎร์ธานี | ๓,๒๐๐ | - | - | ๑,๒๐๐ | ๕,๐๕๐ | - |
| ภาค ๑๑ | อุบลราชธานี | - | ๙๖,๐๐๐ | ๘๔๐ | ๑๗ | - | - |
| | ๑๙ จังหวัด | ๒,๙๒๔,๐๒๐ | ๒๕๘,๐๐๐ | ๒๕,๕๖๘ | ๑๑,๕๑๐ | ๕๓,๕๙๐ | ๔๙,๙๐๓ |



รายงานการให้ความช่วยเหลือสถานการณ์อุทกภัย

ศูนย์ช่วยเหลือประชาชนในสถานการณ์อุทกภัย ปี 2563



สรุปรายงาน : ณ วันที่ 27 ตุลาคม 2563

แจกจ่ายน้ำอุปโภคบริโภค ปัจจุบัน **1,875** ลิตร
สะสม **114,740** ลิตร



น้ำอุปโภค

ปัจจุบัน **0** ลิตร
สะสม **26,300** ลิตร



น้ำบริโภค

ปัจจุบัน **1,875** ลิตร
สะสม **88,440** ลิตร

ประชาชน ได้รับประโยชน์ ปัจจุบัน **177** คน
สะสม **16,172** คน

ครัวเรือน ได้รับประโยชน์ ปัจจุบัน **43** ครัวเรือน
สะสม **5,331** ครัวเรือน

สถานที่ให้การช่วยเหลือปัจจุบัน



| วันที่ | สทบ.เขต | สถานที่ | การให้ความช่วยเหลือ | ประชาชนได้รับประโยชน์ |
|-----------|------------------|---|---|------------------------------|
| 22 ต.ค.63 | 11 (อุบลราชธานี) | พื้นที่ อเมือง จ.อุบลราชธานี ศูนย์พักพิงชั่วคราวห้วยม่วง | แจกน้ำดื่ม ขนาด 5 ลิตร 75 แกลลอน ขนาด 20 ลิตร 50 แกลลอน คิดเป็นจำนวนรวม 1,375 ลิตร | จำนวน 52 คน 13 ครัวเรือน |
| 26 ต.ค.63 | 9 (ระยอง) | พื้นที่ จ.ฉะเชิงเทรา | ขนาด 500 มลล 1,000 ขวด คิดเป็นจำนวนรวม 500 ลิตร | จำนวน 125 คน 30 ครัวเรือน |



จัดทำโดย กลุ่มภูมิสารสนเทศ ศูนย์เทคโนโลยีสารสนเทศทรัพยากรน้ำบาดาล

จึงเรียนมาเพื่อโปรดทราบ

นายสมฤทธิ์ วิไลพรรัตนา
รองอธิบดีกรมทรัพยากรน้ำ
ประธานคณะกรรมการศูนย์ปฏิบัติการ
ทรัพยากรธรรมชาติและสิ่งแวดล้อม
(ด้านทรัพยากรน้ำ)