

รายงานสถานการณ์น้ำลุ่มน้ำเจ้าพระยา

วันที่ 30 ตุลาคม 2563

1) สภาพภูมิอากาศ

ลักษณะอากาศทั่วไป (ที่มา: กรมอุตุนิยมวิทยา)

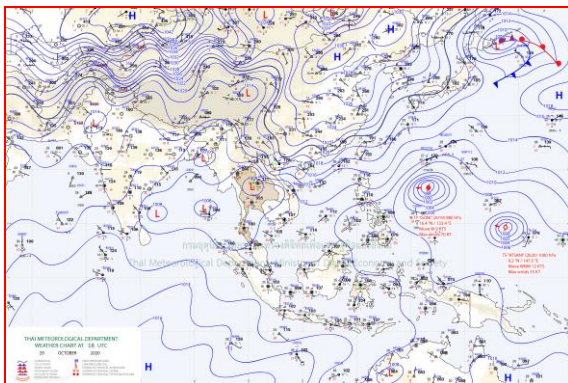
พยากรณ์อากาศ 24 ชั่วโมงข้างหน้า หย่อมความกดอากาศต่ำบริเวณภาคเหนือ และภาคตะวันออกเฉียงเหนือ ให้ประเทศไทยตอนบนมีฝนเล็กน้อยถึงปานกลางทั่วไป สำหรับ ลมตะวันตกเฉียงใต้ที่พัดปกคลุมทะเลอันดามัน ภาคใต้ และอ่าวไทยมีกำลังแรง ส่งผลทำให้ภาคใต้มีฝนตกหนักบางแห่งกับมีลมแรง ขอให้ประชาชนในพื้นที่เสี่ยงภัยในภาคตะวันออกเฉียงเหนือ และภาคใต้ ระวังอันตรายจากฝนตกหนักซึ่งอาจทำให้เกิดน้ำท่วมฉับพลันและน้ำป่าไหลหลากได้

ส่วนคลื่นลมบริเวณทะเลอันดามันและอ่าวไทยจะมีกำลังปานกลาง โดยบริเวณทะเลอันดามัน และอ่าวไทยตอนบนมีคลื่นสูงประมาณ 2 เมตร อ่าวไทยตอนล่างคลื่นสูง 1-2 เมตร บริเวณที่มีฝนฟ้าคะนอง คลื่นสูงมากกว่า 2 เมตร ขอให้ชาวเรือเดินเรือด้วยความระมัดระวัง หลีกเลี่ยงการเดินเรือบริเวณ ที่มีฝนฟ้าคะนองในระยะนี้

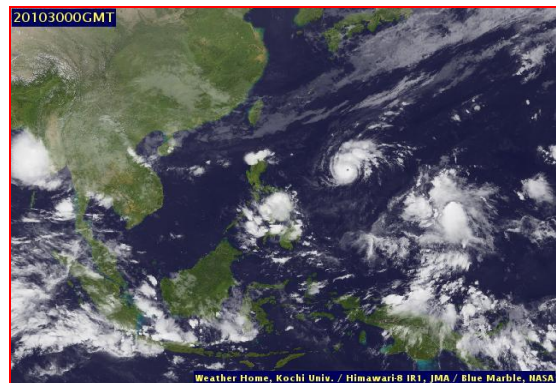
สภาพอากาศภาคกลาง มีเมฆมาก กับมีฝน ร้อยละ 70 ของพื้นที่ ส่วนมากบริเวณจังหวัดนครสวรรค์ อุทัยธานี ชัยนาท ลพบุรี สระบุรี สิงห์บุรี อ่างทอง กาญจนบุรี สุพรรณบุรี และราชบุรี อุณหภูมิต่ำสุด 22-24 องศาเซลเซียส อุณหภูมิสูงสุด 28-30 องศาเซลเซียส ลมตะวันออกเฉียงเหนือ ความเร็ว 10-30 กม./ชม.

ผลคาดการณ์ปริมาณน้ำฝนล่วงหน้า 1-7 วัน ภาคกลาง

ในช่วงวันที่ 29 - 31 ต.ค. 63 มีฝนร้อยละ 40-60 ของพื้นที่ และมีฝนตกหนักบางแห่งอุณหภูมิต่ำสุด 21-25 องศาเซลเซียส อุณหภูมิสูงสุด 29-32 องศาเซลเซียส ลมตะวันออกเฉียงเหนือ ความเร็ว 10-30 กม./ชม. ส่วนในช่วงวันที่ 1 - 4 พ.ย. 63 อากาศเย็น กับมีฝนฟ้าคะนองร้อยละ 10 ของพื้นที่ อุณหภูมิต่ำสุด 20-23 องศาเซลเซียส อุณหภูมิสูงสุด 31-34 องศาเซลเซียส ลมตะวันออกเฉียงเหนือ ความเร็ว 10-25 กม./ชม.



แผนที่อากาศ วันที่ 30 ต.ค. 2563 เวลา 01.00 น.



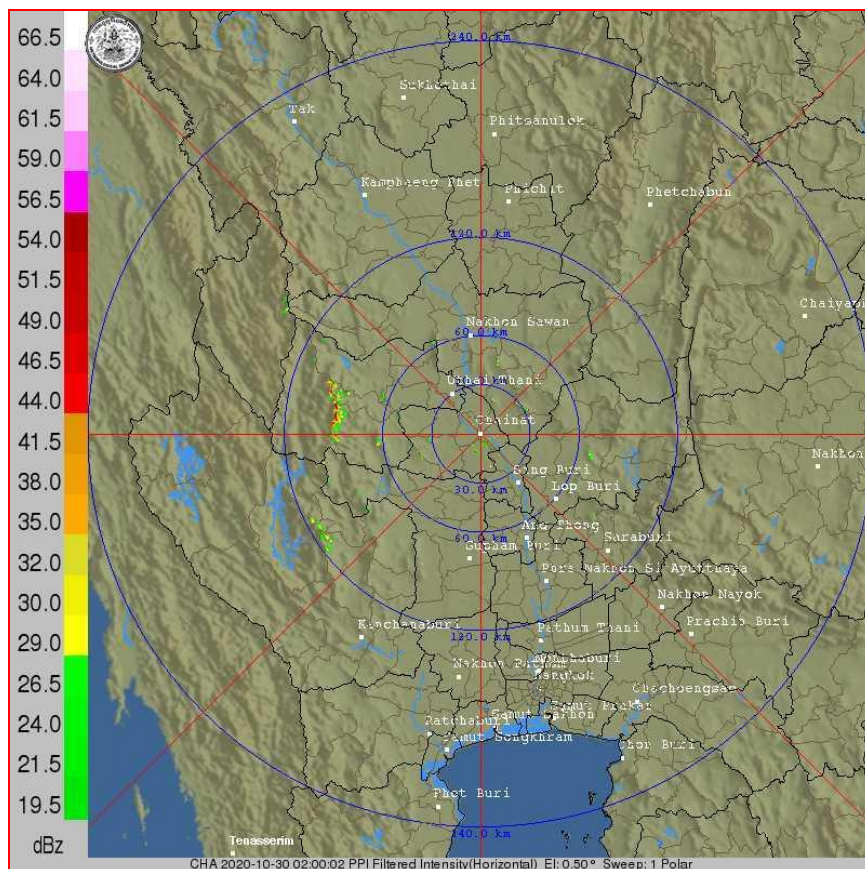
ภาพถ่ายจากดาวเทียม วันที่ 30 ต.ค. 2563

2) สถานการณ์ฝน

จากข้อมูลสถานการณ์น้ำฝนในพื้นที่ลุ่มน้ำเจ้าพระยา (ภาคกลาง) ของวันที่ 29 ตุลาคม 2563 จากกรมทรัพยากรน้ำ กรมอุตุนิยมวิทยา กรมชลประทาน และสถาบันสารสนเทศทรัพยากรน้ำและการเกษตร (องค์การมหาชน) พบว่า มีฝนตกในพื้นที่ลุ่มน้ำเจ้าพระยา บริเวณจังหวัด นครสวรรค์ พระนครศรีอยุธยา ลพบุรี และปทุมธานี (สภข.) พบปริมาณฝน 13.1 มม. 8.3 มม. 7.0 มม. และ 3.9 มม. ตามลำดับ

ข้อมูลสถานการณ์ฝนในพื้นที่ลุ่มน้ำเจ้าพระยา ณ วันที่ 29 ตุลาคม 2563 เวลา 07.00 น.

ลุ่มน้ำ	จังหวัด*	ปริมาณฝน 24 ชม.(มม.)
เจ้าพระยา	นครสวรรค์	13.1
	พระนครศรีอยุธยา	8.3
	ลพบุรี	7.0
	ปทุมธานี (สภข.)	3.9
	กรุงเทพมหานคร	-
หมายเหตุ “ - ” คือ ยังไม่ได้รับรายงาน, *จังหวัดที่มีพื้นที่ลุ่มน้ำมากกว่าร้อยละ 50		

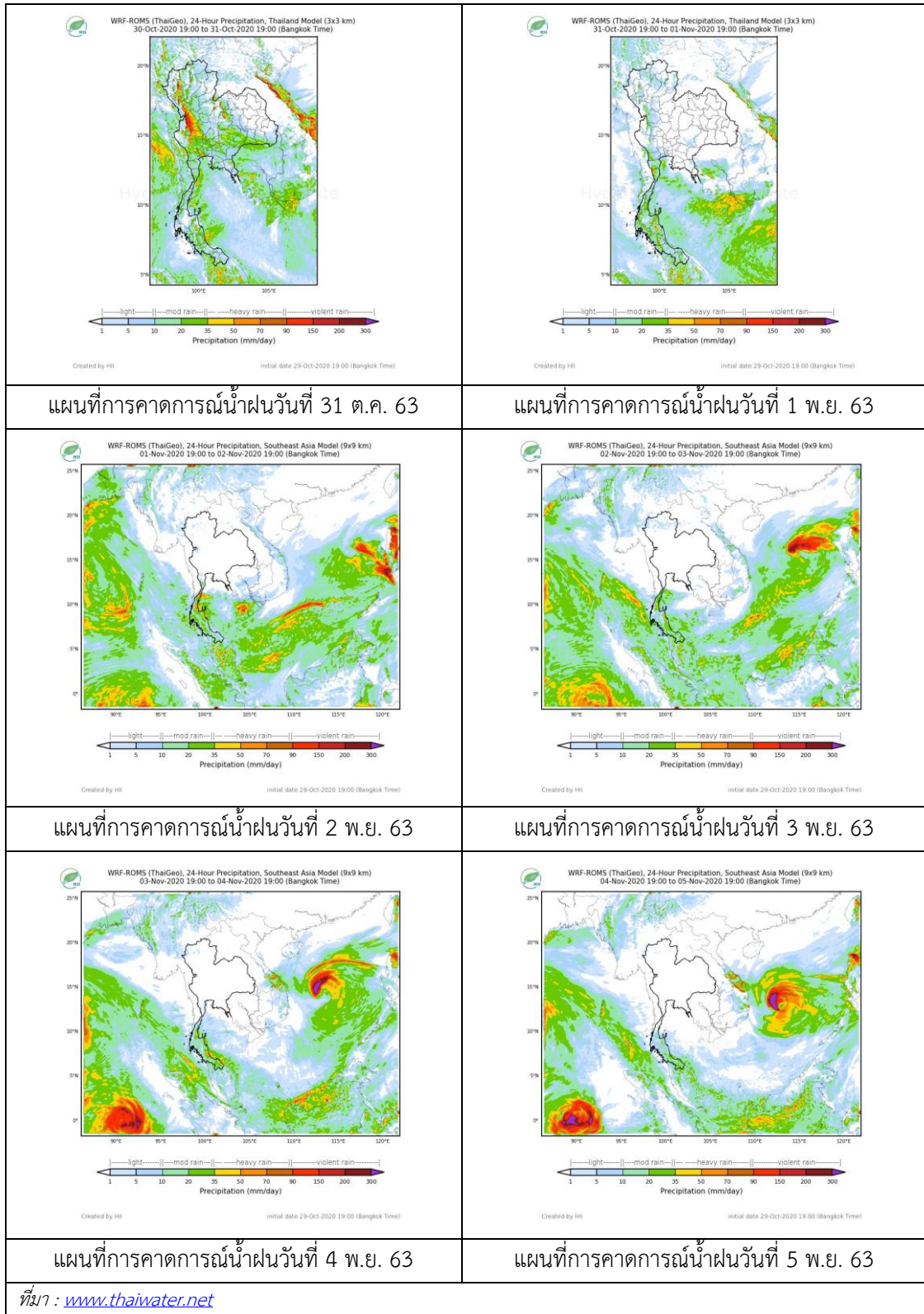


ภาพเรดาร์ตรวจอากาศ “ชัยนาท”

ณ วันที่ 30 ตุลาคม 2563 เวลา 9.00 น.

(ที่มา : กรมอุตุนิยมวิทยา <https://weather.tmd.go.th/chn.php>)

สถานการณ์น้ำฝน (แผนภาพคาดการณ์ฝนล่วงหน้าความละเอียดสูง WRF-ROMS Model)



3) ข้อมูลปริมาณน้ำในลำน้ำ

สถานการณ์น้ำท่า (26 – 30 ต.ค. 2563 ที่มา: กรมชลประทาน)

สถานี	แม่น้ำ	อำเภอ	จังหวัด	ระดับตลิ่ง	จันทร์	อังคาร	พุธ	พฤหัสบดี	ศุกร์	แนวโน้ม (เพิ่ม/ ลด)
				ปริมาณ น้ำ (ลบ. ม./วิ.)	26 ต.ค.	27 ต.ค.	28 ต.ค.	29 ต.ค.	30 ต.ค.	
C.2	เจ้าพระยา	เมือง	นครสวรรค์	26.20	18.85	18.63	18.35	18.15	18.07	ลดลง
				3,590	583.00	526.00	456.00	404.00	379.00	
C.13	เขื่อน เจ้าพระยา	สรรพยา	ชัยนาท	16.34	8.72	7.75	6.84	6.06	5.93	ลดลง
				2,840	504.00	338.00	210.00	120.00	106.00	
C.3	เจ้าพระยา	เมือง	สิงห์บุรี	13.40	5.59	4.84	4.11	3.43	2.89	ลดลง
				2,900	563.00	432.00	**	**	**	
C.35	เจ้าพระยา	พระนครศรีอยุธยา	พระนครศรีอยุธยา	4.58	1.87	1.59	1.33	0.95	0.72	ลดลง
				1,179	540.00	437.00	**	**	**	
C.36	คลองบาง หลวง	บางบาล	พระนครศรีอยุธยา	4.00	2.21	1.84	1.44	1.02	0.71	ลดลง
				420	218.00	178.00	**	**	**	
C.37	คลอง บางบาน	บางบาล	พระนครศรีอยุธยา	3.80	1.15	0.94	0.79	0.55	0.37	ลดลง
				148	**	**	**	**	**	



MUANG, AUNGTHONG 0 kbit/s 2020-10-30 09:

สถานีศาลากลางอ่างทอง ต.บางแก้ว อ.เมือง
จ.อ่างทอง (ลุ่มน้ำเจ้าพระยา)



Sapandecha, Muang, Nakornsawan 0 kbit/s

สถานีสะพานเดชาติวงศ์ ต.ปากน้ำโพธิ์ อ.เมือง
จ.นครสวรรค์ (ลุ่มน้ำเจ้าพระยา)



Banpom, Ayutthaya 0 kbit/s 2020-10-30 09:

สถานีบ้านป้อม ต.บ้านป้อม
จ.พระนครศรีอยุธยา (ลุ่มน้ำเจ้าพระยา)



Bantaydong, Samchok, Patumthani 0 bit/s

สถานีบ้านท้ายดง ต.บางกระเปือ อ.สามโคก
จ.ปทุมธานี (ลุ่มน้ำเจ้าพระยา)

4) สรุป

รายงานสถานการณ์น้ำลุ่มน้ำเจ้าพระยา วันที่ 30 ตุลาคม 2563 สถานการณ์น้ำในลุ่มน้ำเจ้าพระยา อยู่ในเฟ้าระวังภาวะน้ำน้อย ระดับน้ำในลำน้ำส่วนใหญ่มีแนวโน้มลดลง โดยระดับน้ำเขื่อนเจ้าพระยามีปริมาณน้ำไหลผ่าน 106.00 ลบ.ม./วินาที ระดับน้ำเหนือเขื่อน + 16.43 ม.รทก. ระดับน้ำท้ายเขื่อน +5.93 ม.รทก.