



**รายงานการเฝ้าระวังติดตามสถานการณ์น้ำและความช่วยเหลือ  
ศูนย์ปฏิบัติการทรัพยากรธรรมชาติและสิ่งแวดล้อม (ด้านทรัพยากรน้ำ)  
กระทรวงทรัพยากรธรรมชาติและสิ่งแวดล้อม**

**ศูนย์ป้องกันวิกฤติน้ำ กรมทรัพยากรน้ำ**

โทรศัพท์ ๐ ๒๒๗๑ ๖๐๐๐ ต่อ ๖๔๔๕ โทรสาร ๐ ๒๒๗๘ ๖๖๒๙ www.dwr.go.th IDLine: mekhalawoc Email: mekhala@dwr.mail.go.th

**ศูนย์เทคโนโลยีสารสนเทศทรัพยากรน้ำบาดาล กรมทรัพยากรน้ำบาดาล**

โทรศัพท์ ๐ ๒๖๖๖ ๗๐๙๐ โทรสาร ๐ ๒๖๖๖ ๗๑๐๐ www.dgr.go.th Email: itcenter@dgr.mail.go.th

**สำนักงานนโยบายและแผนทรัพยากรธรรมชาติและสิ่งแวดล้อม**

โทรศัพท์ ๐ ๒๒๖๕๖๕๐๐ www.onep.go.th Email: webmaster@onep.go.th

รายงานฉบับที่ ๔๖๘/๒๕๖๓

เวลา ๐๘.๐๐ น.

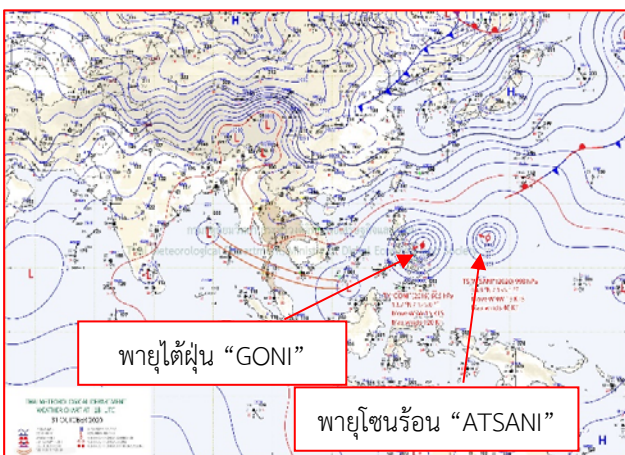
วันที่ ๑ พฤศจิกายน ๒๕๖๓

เรียนรมว.ทส. เลขาธิการ รมว.ทส. ที่ปรึกษา รมว.ทส. ปกท.ทส. รอง ปกท.ทส. อทน. อทป. และหน่วยงานที่เกี่ยวข้อง

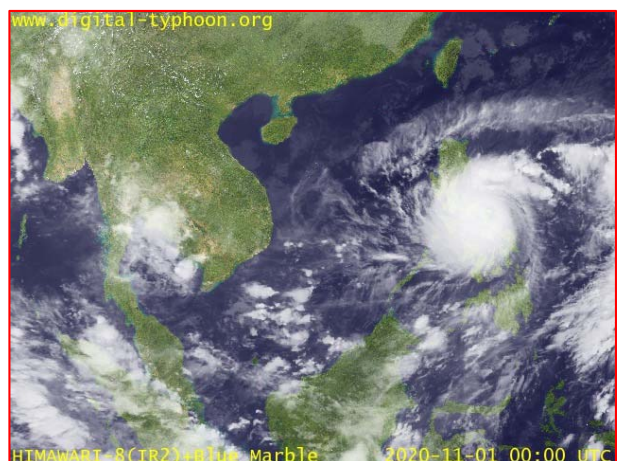
**๑. สถานะอากาศ เวลา ๐๖.๐๐ น. (กรมอุตุนิยมวิทยา)**

พยากรณ์อากาศ ๒๔ ชั่วโมงข้างหน้า บริเวณความกดอากาศสูงหรือมวลอากาศเย็นจากประเทศจีนปกคลุมภาคเหนือตอนบน และภาคตะวันออกเฉียงเหนือ ลักษณะเช่นนี้ทำให้บริเวณดังกล่าวมีอากาศเย็น โดยมีฝนฟ้าคะนองบริเวณประเทศไทยตอนบน ขอให้ประชาชนบริเวณภาคเหนือ และภาคตะวันออกเฉียงเหนือดูแลสุขภาพเนื่องจากสภาพอากาศที่เปลี่ยนแปลงไว้ด้วย สำหรับร่องมรสุมกำลังอ่อนพาดผ่านภาคใต้ตอนกลาง ประกอบกับมรสุมตะวันออกเฉียงเหนือพัดปกคลุมอ่าวไทย และภาคใต้ ส่งผลทำให้ภาคใต้ยังคงมีฝนบางแห่งในระยะนี้

อนึ่ง พายุไต้ฝุ่น “โกนิ” (พายุระดับ ๕) บริเวณด้านตะวันออกของประเทศฟิลิปปินส์ จะเคลื่อนลงสู่ทะเลจีนใต้ตอนกลาง ในวันที่ ๒ พ.ย. ๒๕๖๓ และมีแนวโน้มจะเคลื่อนเข้าอ่าวตังเกี๋ย และใกล้ชายฝั่งประเทศเวียดนามตอนบน ในช่วงวันที่ ๔ - ๕ พ.ย. ๒๕๖๓

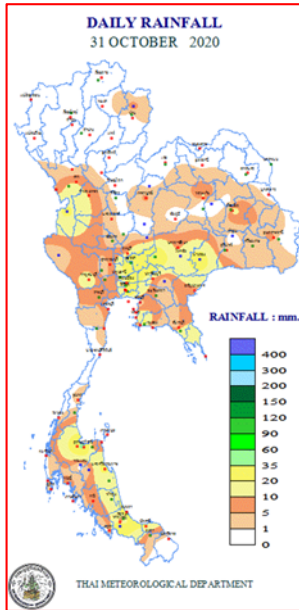


แผนที่อากาศ วันที่ ๑ พ.ย. ๒๕๖๓ เวลา ๐๑.๐๐ น.



ภาพถ่ายดาวเทียม วันที่ ๑ พ.ย. ๒๕๖๓ เวลา ๐๗.๐๐ น.

## ๒. ปริมาณฝนสะสม ณ เวลา ๐๗.๐๐น.(เมื่อวาน) - ๐๗.๐๐ น. (วันนี้) (กรมอุตุนิยมวิทยา)



จุดตรวจวัด	ปริมาณฝน (มม.)
จ.สงขลา (สะเดา)	๓๘.๐
จ.พระนครศรีอยุธยา	๓๗.๓
จ.นครราชสีมา (ปากช่อง สกช.)	๓๗.๒
กรุงเทพฯ (บางนา สกช.)	๓๖.๙
จ.อุทัยธานี	๓๖.๐
จ.บุรีรัมย์ (นางรอง)	๒๙.๒
จ.นครศรีธรรมราช	๒๖.๖
จ.ระยอง (ห้วยโป่ง สกช.)	๒๕.๓

## ๓. ปริมาณฝนสะสมของพื้นที่ลาดเชิงเขา ๑๒ ชม. ที่ผ่านมา (กรมทรัพยากรน้ำ)

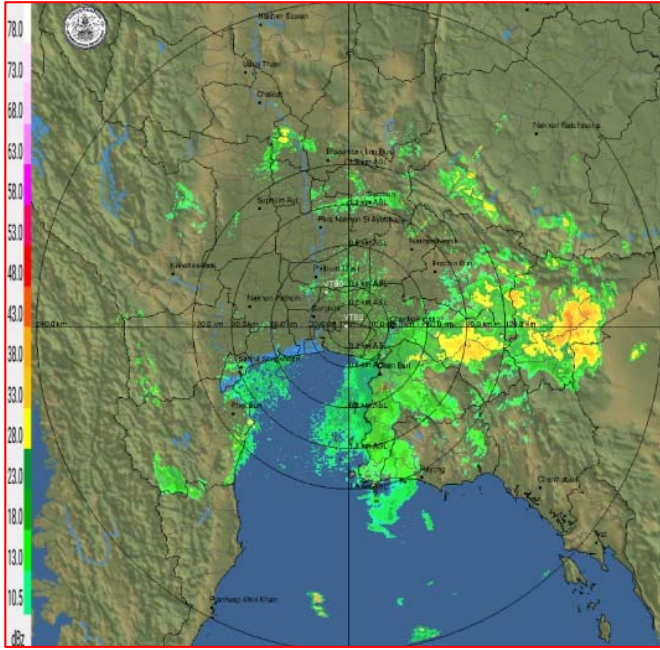
จุดตรวจวัด	ระดับการเตือน	ปริมาณฝน (มม./๑๒ ชม.)
บ้านคลองสอง ต.วังน้ำเขียว อ.วังน้ำเขียว จ.นครราชสีมา	-	๑๕๒.๐
บ้านคลองสะท้อน ต.วังหมี อ.วังน้ำเขียว จ.นครราชสีมา	-	๑๒๙.๐
บ้านวังหิน ต.บุพราหมณ์ อ.นาดี จ.ปราจีนบุรี	-	๗๒.๕
บ้านคลองทราย ต.วังน้ำเขียว อ.วังน้ำเขียว จ.นครราชสีมา	-	๓๗.๐
บ้านใหม่คลองอ้งวะ ต.แก่นมะกรูด อ.บ้านไร่ จ.อุทัยธานี	-	๓๖.๕
บ้านนาถิ่น ต.ป่อเกลือเหนือ อ.ป่อเกลือ จ.น่าน	-	๓๔.๐
บ้านเทพนิมิต ต.โป่งตาลอง อ.ปากช่อง จ.นครราชสีมา	-	๓๐.๐
บ้านซับไทรทอง ต.วังน้ำเขียว อ.วังน้ำเขียว จ.นครราชสีมา	-	๒๙.๐
บ้านระเริง ต.ระเริง อ.วังน้ำเขียว จ.นครราชสีมา	-	๑๘.๕
บ้านกระแหง ต.คอกควาย อ.บ้านไร่ จ.อุทัยธานี	-	๑๖.๐
บ้านไทรงาม ต.ท่าขนอน อ.คีรีรัฐนิคม จ.สุราษฎร์ธานี	-	๑๕.๐
บ้านหัวเขาท่ากอ ต.บางมะพร้าว อ.หลังสวน จ.ชุมพร	-	๑๕.๐
บ้านทุ่งเจดีย์ ต.สวนผึ้ง อ.สวนผึ้ง จ.ราชบุรี	-	๑๔.๕

## ๔. ค่าความชื้นในดิน (กรมทรัพยากรน้ำ/คณะกรรมการแม่น้ำโขง)

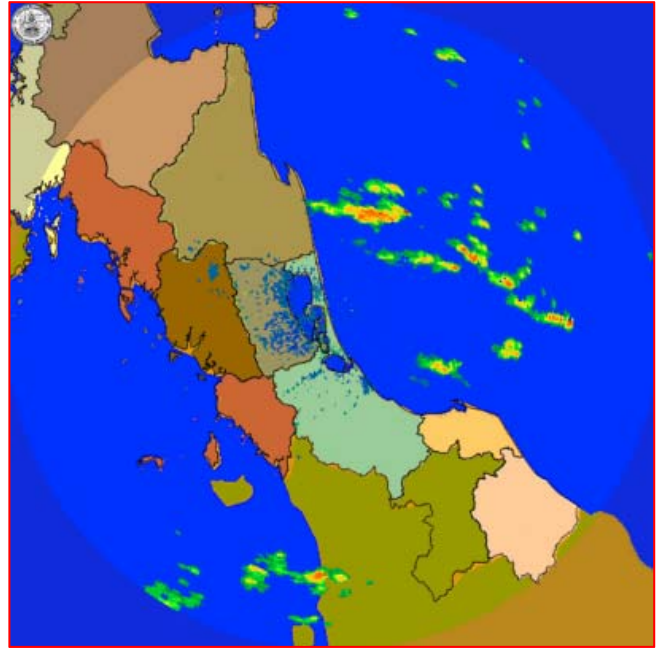
ภูมิภาค	ความชื้นในดิน [-] ๑ ต.ค. ๖๓	ความชื้นในดิน [-] ๒๙ ต.ค. ๖๓	แนวโน้ม
เหนือ	๔๐-๖๐	๒๐-๔๐	ลดลง
กลาง	๖๐-๘๐	๖๐-๘๐	ทรงตัว
ตะวันออกเฉียงเหนือ	๔๐-๖๐	๖๐-๘๐	เพิ่มขึ้น
ตะวันออก	๖๐-๘๐	๖๐-๘๐	ทรงตัว
ตะวันตก	๖๐-๘๐	๔๐-๖๐	ลดลง
ใต้	๖๐-๘๐	๖๐-๘๐	ทรงตัว

หมายเหตุ : ความชื้นในดิน ๐ หมายถึง ดินที่แห้งสนิท และ ๑๐๐ หมายถึง ดินที่อิ่มน้ำ

**๕. เรดาร์ตรวจอากาศ ณ วันที่ ๑ พฤศจิกายน ๒๕๖๓ (กรมอุตุนิยมวิทยา)**



สถานีสุวรรณภูมิ เวลา ๐๕.๓๐ น.



สถานีสีหิงพระ จ.สงขลา เวลา ๐๙.๐๐ น.

จากเรดาร์ตรวจอากาศจะพบว่ามีกลุ่มเมฆฝนบริเวณภาคกลาง ภาคตะวันออก และภาคใต้ของประเทศไทย

**๖. สถานการณ์น้ำในแหล่งเก็บกักน้ำ ณ วันที่ ๓๑ ตุลาคม ๒๕๖๓ (กรมชลประทาน กรมทรัพยากรน้ำ และสทช.)**

๖.๑ สภาพน้ำในอ่างเก็บน้ำขนาดใหญ่ปริมาตรน้ำในอ่างฯ ๔๓,๒๓๘ ล้าน ลบ.ม. คิดเป็นร้อยละ ๖๑ (ปริมาตรน้ำใช้การได้ ๑๙,๖๙๕ ล้าน ลบ.ม. คิดเป็นร้อยละ ๔๒) ปริมาตรน้ำในอ่างฯ เทียบกับปี ๒๕๖๒ (๔๗,๔๓๔ ล้าน ลบ.ม. คิดเป็นร้อยละ ๖๗) น้อยกว่าปี ๒๕๖๒ จำนวน ๔,๑๙๖ ล้าน ลบ.ม. ปริมาณน้ำไหลลงอ่างฯ จำนวน ๒๐๔.๘๖ ล้าน ลบ.ม. ปริมาณน้ำระบาย จำนวน ๔๐.๑๘ ล้าน ลบ.ม. สามารถรับน้ำได้อีก ๒๗,๗๔๒ ล้าน ลบ.ม.

อ่างเก็บน้ำ	ปริมาตรน้ำในอ่าง		ปริมาตรน้ำใช้การได้		ปริมาตรน้ำไหลลงอ่าง		ปริมาตรน้ำระบาย		ปริมาตรน้ำรับได้อีก (ล้าน ม. <sup>๓</sup> ) (ความจุที่ รนส.- ปริมาตรน้ำ ปัจจุบัน)
	ปริมาตร (ล้าน ม. <sup>๓</sup> )	% น้ำเก็บกัก	ปริมาตร (ล้าน ม. <sup>๓</sup> )	% น้ำใช้การ	วันนี้ (ล้าน ม. <sup>๓</sup> )	เมื่อวาน (ล้าน ม. <sup>๓</sup> )	วันนี้ (ล้าน ม. <sup>๓</sup> )	เมื่อวาน (ล้าน ม. <sup>๓</sup> )	
๑.ภูมิพล	๕,๕๖๔	๔๑	๑,๖๖๔	๑๗	๑.๒๙	๑๐.๔๑	๑.๐๐	๑.๐๐	๗,๙๙๘
๒.สิริกิติ์	๕,๘๒๓	๖๑	๒,๙๗๓	๔๕	๑๐.๑๕	๘.๑๔	๙.๕๐	๙.๕๔	๔,๖๘๕
๓.จุฬารัตน์	๑๕๕	๙๕	๑๑๘	๙๓	๒.๗๖	๒.๓๓	๑.๐๔	๑.๐๔	๒๖
๔.อุบลรัตน์	๑,๓๘๕	๕๗	๘๐๔	๔๓	๒๐.๘๕	๒๓.๓๘	๐.๓๐	๐.๓๐	๓,๒๕๕
๕.ลำปาว	๙๖๐	๔๘	๘๖๐	๔๖	๙.๖๑	๙.๕๖	๑.๑๖	๑.๒๒	๑,๔๙๐
๖.สิรินธร	๑,๗๑๕	๘๗	๘๘๔	๗๘	๒๕.๒๑	๒๔.๒๒	๕.๗๙	๑๐.๑๘	๒๕๑
๗.ป่าสักชลสิทธิ์	๗๐๙	๗๔	๗๐๖	๗๔	๑๕.๘๗	๑๐.๕๒	๐.๒๗	๐.๒๗	๒๕๑
๘.ศรีนครินทร์	๑๓,๑๘๘	๗๔	๒,๙๒๓	๓๙	๒๐.๕๒	๒๕.๔๗	๑.๙๙	๒.๐๐	๕,๕๘๒
๙.วชิราลงกรณ์	๔,๘๕๔	๕๕	๑,๘๔๒	๓๒	๒๑.๖๙	๒๙.๗๒	๒.๐๑	๒.๐๒	๖,๑๔๖
๑๐.ขุนด่านปราการชล	๒๒๔	๑๐๐	๒๑๙	๑๐๐	๐.๕๔	๐.๕๐	๐.๕๕	๐.๕๖	๑
๑๑.รัชชประภา	๓,๖๑๕	๖๔	๒,๒๖๓	๕๓	๒๒.๔๗	๒๐.๔๐	๒.๘๘	๒.๒๔	๒,๕๒๙
๑๒.บางหลวง	๘๔๕	๕๘	๕๖๘	๔๘	๕.๓๓	๖.๑๐	๔.๐๓	๖.๐๐	๗๔๕

๖.๒ อ่างเก็บน้ำขนาดกลาง ๔๑๒ แห่ง มีปริมาณน้ำ ๓,๙๘๕ ล้าน ลบ.ม. (๗๘%) ปริมาณน้ำใช้การ ๓,๕๙๘ ล้าน ลบ.ม. (๗๖%)

๖.๓ แหล่งน้ำธรรมชาติขนาดใหญ่ ๖ แห่ง มีปริมาณน้ำรวม ๓๑๙.๐๐ ล้าน ลบ.ม. (๕๗%)

๖.๔ แหล่งน้ำในพื้นที่นอกเขตชลประทาน ๑๐๒,๐๙๙ แห่ง มีปริมาณน้ำรวม ๖,๗๐๑ ล้าน ลบ.ม.

๖.๕ อ่างเก็บน้ำขนาดกลางนอกเขตชลประทาน ๖๕ แห่ง ภายใต้การดูแลของกรมทรัพยากรน้ำ ปริมาณน้ำปัจจุบัน ๑๖๖.๒๔ ล้าน ลบ.ม.

### ๗. สถานการณ์น้ำในประเทศ ณ วันที่ ๒๙ ตุลาคม - ๑ พฤศจิกายน ๒๕๖๓ (กรมชลประทาน)

สถานี	แม่น้ำ	อำเภอ	จังหวัด	ระดับ ตลิ่ง (ม.รทก.)	ระดับน้ำ (ม.รทก.)				แนวโน้ม	เปรียบ เทียบ ระดับตลิ่ง
					พฤษภาคม	ตุลาคม	พฤศจิกายน	ธันวาคม		
					๒๙ ต.ค.	๓๐ ต.ค.	๓๑ ต.ค.	๑ พ.ย.		
P.๑	ปิง	เมือง	เชียงใหม่	๓.๗๐	๑.๔๐	๑.๔๐	๑.๔๒	๑.๔๐	ลดลง	-๒.๓๐
W.๑C	วัง	เมือง	ลำปาง	๕.๒๐	-๐.๓๕	๐.๓๒	๐.๓๕	๐.๒๔	ลดลง	-๔.๙๖
Y.๑๖	ยม	บางระกำ	พิษณุโลก	๗.๓๐	๔.๑๖	๔.๑๑	๔.๓๔	๔.๔๑	เพิ่มขึ้น	-๒.๘๙
N.๗A	น่าน	เมือง	พิจิตร	๙.๘๗	๑.๕๓	๑.๔๙	๑.๔๙	๑.๖๕	เพิ่มขึ้น	-๘.๒๒
C.๒	เจ้าพระยา	เมือง	นครสวรรค์	๒๖.๒๐	๑๘.๑๕	๑๘.๐๗	๑๘.๒๐	๑๘.๒๓	เพิ่มขึ้น	-๗.๙๗
C.๑๓	เจ้าพระยา	สรรพยา	ชัยนาท	๑๖.๓๔	๖.๐๖	๕.๙๓	๕.๙๓	๕.๙๙	เพิ่มขึ้น	-๑๐.๓๕
M.๖A	มูล	สตึก	บุรีรัมย์	๖.๐๐	๕.๙๑	๕.๙๘	๖.๐๔	๖.๑๑	เพิ่มขึ้น	๐.๑๑
M.๗	มูล	เมือง	อุบลราชธานี	๗.๐๐	๕.๖๙	๕.๗๗	๕.๘๘	๕.๙๗	เพิ่มขึ้น	-๑.๐๓
M.๑๙๑	ลำตะคอง	เมือง	นครราชสีมา	๓.๐๐	๑.๖๑	๑.๖๘	๒.๑๘	๒.๓๐	เพิ่มขึ้น	-๐.๗๐
M.๖๙	ลำเซบก	โครงการพิเศษ	อุบลราชธานี	๗.๓๐	๔.๖๖	๕.๓๗	๕.๕๕	๕.๔๕	ลดลง	-๑.๘๕
X.๖๔	คลองท่าแซะ	ท่าแซะ	ชุมพร	๑๗.๑๓	๘.๕๖	๘.๖๔	๘.๖๕	๙.๒๐	เพิ่มขึ้น	-๗.๙๓
X.๑๔๙	คลองกลาย	นบพิตำ	นครศรีธรรมราช	๓๓.๙๖	๒๘.๓๙	๒๘.๓๘	***	๒๘.๓๗	ลดลง	-๕.๕๙
X.๒๗๔	แม่น้ำโก-ลก	แว้ง	นราธิวาส	๒๔.๑๘	๑๘.๘๔	๑๙.๒๑	๒๐.๖๑	๑๙.๐๘	ลดลง	-๕.๑๐
X.๓๗A	แม่น้ำตาปี	พระแสง	สุราษฎร์ธานี	๑๑.๗๐	๙.๑๙	๘.๙๒	๘.๗๓	๘.๖๔	ลดลง	-๓.๐๖

\*\*\* ยังไม่ได้รับรายงาน

### ๘. สถานการณ์น้ำในพื้นที่ลุ่มน้ำโขง ณ วันที่ ๑ พฤศจิกายน ๒๕๖๓ (คณะกรรมการแม่โขง)

สถานี	ระดับ อ้างอิง (ม.รทก.)	ระดับ ตลิ่ง (ม.)	ระดับน้ำ (ม.)					เปรียบเทียบ ระดับ ตลิ่ง (ม.)	ผลต่างของระดับน้ำ (ม.)		แนว โน้ม
			๒๘ ต.ค.	๒๙ ต.ค.	๓๐ ต.ค.	๓๑ ต.ค.	๑ พ.ย.		๓ วัน ย้อนหลัง	๕ วัน ย้อนหลัง	
			อ.เชียงแสน จ.เชียงราย	๓๕๗.๑๑๐	๑๒.๘๐	๒.๓๓	๒.๓๒		๒.๓๐	๒.๓๐	
อ.เชียงคาน จ.เลย	๑๙๔.๑๑๘	๑๖.๐๐	๕.๗๒	๕.๕๘	๕.๖๐	๖.๐๐	๖.๑๒	-๙.๘๘	๐.๕๒	๐.๔๐	เพิ่มขึ้น
อ.เมือง จ.หนองคาย	๑๕๓.๖๔๘	๑๒.๒๐	๓.๑๖	๓.๐๖	๒.๘๖	๒.๖๒	๒.๘๙	-๙.๓๑	๐.๐๓	-๐.๒๗	เพิ่มขึ้น
อ.เมือง จ.นครพนม	๑๓๒.๖๘๐	๑๒.๐๐	๒.๗๑	๒.๖๗	๒.๗๖	๒.๗๖	๒.๘๒	-๙.๑๘	๐.๐๖	๐.๑๑	เพิ่มขึ้น
อ.เมือง จ.มุกดาหาร	๑๒๔.๒๑๙	๑๒.๕๐	๓.๕๓	๓.๓๔	๓.๓๕	๓.๔๗	๓.๕๓	-๘.๙๗	๐.๑๘	๐.๐๐	เพิ่มขึ้น
อ.โขงเจียม จ.อุบลราชธานี	๘๙.๐๓๐	๑๔.๕๐	๗.๔๙	๗.๐๓	๗.๑๐	๗.๑๗	๗.๐๘	-๗.๔๒	-๐.๐๒	-๐.๔๑	ลดลง

\*\*\* ไม่มีสถานการณ์

### ๙. สถานการณ์เตือนภัย Early Warning ณ วันที่ ๑ พฤศจิกายน ๒๕๖๓ (กรมทรัพยากรน้ำ)

[เวลา ๑๕.๐๐ น.(เมื่อวาน) - ๐๘.๐๐ น. (วันนี้)]

การแจ้งเตือน	สถานี	การแจ้งเตือน
<b>เตือนสีแดง (อพยพ)</b>	-	-
<b>เตือนสีเหลือง (เตือนภัย)</b>	บ้านยุบปูน ต.วังหมี อ.วังน้ำเขียว จ.นครราชสีมา บ้านคลองสะท้อน ต.วังหมี อ.วังน้ำเขียว จ.นครราชสีมา บ้านคลองสอง ต.วังน้ำเขียว อ.วังน้ำเขียว จ.นครราชสีมา	ปริมาณฝนสะสม ๑๒ ชั่วโมง ๑๑๕.๐ มิลลิเมตร ปริมาณฝนสะสม ๑๒ ชั่วโมง ๑๓๔.๐ มิลลิเมตร ปริมาณฝนสะสม ๑๒ ชั่วโมง ๑๕๒.๐ มิลลิเมตร
<b>เตือนสีเขียว (เฝ้าระวัง)</b>	บ้านหุแระ ต.ทุ่งตำเสา อ.หาดใหญ่ จ.สงขลา บ้านโห๊ะ ต.ทุ่งตำเสา อ.หาดใหญ่ จ.สงขลา บ้านขงพระไต้ ต.ขงพระ อ.ปากช่อง จ.นครราชสีมา	ระดับน้ำ ๒.๓๑ เมตร ระดับวิกฤต ๔.๕๐ เมตร ระดับน้ำ ๒.๐๙ เมตร ระดับวิกฤต ๓.๐๐ เมตร ระดับน้ำ ๓.๙๖ เมตร ระดับวิกฤต ๕.๒๐ เมตร

\*\*\* สำนักงานทรัพยากรน้ำภาคที่เกี่ยวข้องได้ดำเนินการแจ้งอาสาสมัครและเครือข่าย รวมถึงหน่วยงานที่เกี่ยวข้องในพื้นที่เสี่ยงภัยแล้ว

## ๑๐. พื้นที่ติดตามและเฝ้าระวังสถานการณ์ธรณีพิบัติภัย ณ วันที่ ๓๑ ตุลาคม ๒๕๖๓ (กรมทรัพยากรธรณี)

เนื่องจากอิทธิพลของหย่อมความกดอากาศต่ำบริเวณภาคเหนือ และภาคตะวันออกเฉียงเหนือ ส่งผลทำให้ประเทศไทยจะมีฝนตกต่อเนื่อง โดยเฉพาะในพื้นที่เสี่ยงดินถล่มบริเวณเหนือ ภาคตะวันออกเฉียงเหนือ ภาคตะวันออก ภาคกลาง และภาคใต้ ศูนย์ปฏิบัติการธรณีพิบัติภัย จึงได้ทำการเฝ้าระวังและติดตามสถานการณ์พิบัติภัยดินถล่มและน้ำป่าไหลหลากเป็นพิเศษ และจะทำการแจ้งอาสาสมัครเครือข่ายในพื้นที่เสี่ยงภัยต่อไป

## ๑๑. เหตุการณ์วิกฤตน้ำปัจจุบัน ณ วันที่ ๑ พฤศจิกายน ๒๕๖๓ [เวลา ๑๕.๐๐ น.(เมื่อวาน) - ๐๘.๐๐ น. (วันนี้)]

ไม่มีสถานการณ์

## ๑๒. สถานการณ์ภาวะน้ำท่วม และสถานการณ์ฝนแล้ง/ฝนทิ้งช่วง ณ วันที่ ๑ พฤศจิกายน ๒๕๖๓ (ปก.)

### สถานการณ์สาธารณภัย

จากอิทธิพลพายุระดับ ๒ (ดีเปรสชัน) กอปรกับมรสุมตะวันตกเฉียงใต้ที่พัดปกคลุมทะเลอันดามัน ภาคใต้และอ่าวไทย ทำให้ประเทศไทยมีฝนตกหนักถึงหนักมากบางแห่ง ส่งผลทำให้เกิดสถานการณ์น้ำท่วมฉับพลันน้ำไหลหลาก ดินสไลด์และวาตภัย ตั้งแต่วันที่ ๗ ตุลาคม ๒๕๖๓ - ปัจจุบัน จำนวน ๓๔ จังหวัด (อุบลราชธานี นครราชสีมา ชัยภูมิ ศรีสะเกษ บุรีรัมย์ สุรินทร์ ปราจีนบุรี สระแก้ว ฉะเชิงเทรา จันทบุรี ชลบุรี ระยอง อุทัยธานี สมุทรสงคราม สมุทรสาคร สุพรรณบุรี กาญจนบุรี นครสวรรค์ ชัยนาท สิงห์บุรี ราชบุรี นครปฐม ปทุมธานี เพชรบุรี ประจวบคีรีขันธ์ ชุมพร นครศรีธรรมราช สุราษฎร์ธานี พังงา กระบี่ ภูเก็ต ตรัง สตูล สงขลา) ๑๕๓ อำเภอ ๕๔๘ ตำบล ๒,๓๔๓ หมู่บ้าน ประชาชนได้รับผลกระทบ ๙๑,๖๔๔ครัวเรือน มีผู้เสียชีวิต ๖ ราย (จ.จันทบุรี ชาย ๑ ราย สาเหตุน้ำพัดพา จ.ตรัง ชาย ๑ สาเหตุน้ำพัดพา จ.สุราษฎร์ธานี ๓ ราย หญิง ๑ ราย สาเหตุพลัดตกน้ำ ชาย ๒ ราย สาเหตุน้ำพัดพา จ.ปราจีนบุรี ชาย ๑ ราย สาเหตุพลัดตกน้ำ) บาดเจ็บ ๓ ราย (จ.สิงห์บุรี สาเหตุเสาไฟฟ้าล้มทับ)

น้ำท่วมฉับพลัน และน้ำไหลหลาก มีพื้นที่ได้รับผลกระทบ ๓๒ จังหวัด (อุบลราชธานี นครราชสีมา ชัยภูมิ ศรีสะเกษ บุรีรัมย์ สุรินทร์ ปราจีนบุรี สระแก้ว นครสวรรค์ ชัยนาท สิงห์บุรี ฉะเชิงเทรา จันทบุรี ชลบุรี ระยอง อุทัยธานี สมุทรสงคราม สมุทรสาคร สุพรรณบุรี กาญจนบุรี ราชบุรี นครปฐม เพชรบุรี ประจวบคีรีขันธ์ สุราษฎร์ธานี นครศรีธรรมราช พังงา กระบี่ ตรัง สตูล สงขลา) ๑๓๐ อำเภอ ๕๑๗ ตำบล ๒,๓๐๒ หมู่บ้าน ประชาชนได้รับผลกระทบ ๙๑,๕๖๗ ครัวเรือน มีผู้เสียชีวิต ๖ ราย (จ.จันทบุรี ชาย ๑ ราย สาเหตุน้ำพัดพา จ.ตรัง ชาย ๑ ราย สาเหตุน้ำพัดพา จ.สุราษฎร์ธานี ๒ ราย หญิง ๑ ราย สาเหตุพลัดตกน้ำ ชาย ๑ ราย สาเหตุน้ำพัดพา จ.ปราจีนบุรี ชาย ๑ ราย สาเหตุพลัดตกน้ำ) ไม่มีผู้ได้รับบาดเจ็บ ปัจจุบันสถานการณ์ คลี่คลายแล้ว ๒๘ จังหวัด (อุบลราชธานี ศรีสะเกษ สุรินทร์ ชัยภูมิ ฉะเชิงเทรา จันทบุรี ชลบุรี ระยอง สมุทรสาคร อุทัยธานี ชัยนาท ปทุมธานี สิงห์บุรี กาญจนบุรี ราชบุรี นครปฐม นครสวรรค์ เพชรบุรี ประจวบคีรีขันธ์ นครศรีธรรมราช พังงา กระบี่ ตรัง สงขลา สตูล สมุทรสงคราม บุรีรัมย์ สุพรรณบุรี) ยังคงมีน้ำท่วมขัง ๔ จังหวัด ( นครราชสีมา ปราจีนบุรี สุราษฎร์ธานี สุพรรณบุรี)

## ๑๓. การคาดหมายลักษณะอากาศ ๗ วันข้างหน้า (ระหว่างวันที่ ๓๑ ตุลาคม - ๖ พฤศจิกายน ๒๕๖๓)

ในช่วงวันที่ ๓๑ ต.ค. - ๒ พ.ย. ๖๓ บริเวณความกดอากาศสูงหรือมวลอากาศเย็นจากประเทศจีนแผ่ลงมาปกคลุมประเทศไทยตอนบน ทำให้ประเทศไทยตอนบนมีอากาศเย็นลงเล็กน้อย ในขณะที่ร่องมรสุมกำลังอ่อนพาดผ่านภาคใต้ตอนกลาง ให้ภาคใต้มีฝนน้อย ส่วนในช่วงวันที่ ๓ - ๖ พ.ย. ๖๓ บริเวณความกดอากาศสูงกำลังค่อนข้างแรงอีกระลอกหนึ่งจากประเทศจีนจะแผ่ลงมาปกคลุมประเทศไทยตอนบน ทำให้ประเทศไทยตอนบนมีอุณหภูมิลดลง ๒-๔ องศาเซลเซียส กับมีอากาศเย็นและมีลมแรง ในขณะที่ร่องมรสุมพาดผ่านจะเลื่อนลงไปพาดผ่านภาคใต้ตอนล่าง ประกอบกับมรสุมตะวันออกเฉียงเหนือที่พัดปกคลุมอ่าวไทยตอนบนและภาคใต้จะมีกำลังแรงขึ้น ทำให้ภาคใต้ตอนล่างมีฝนเพิ่มขึ้น กับมีฝนตกหนักบางแห่ง สำหรับคลื่นลมบริเวณอ่าวไทยตอนบนมีกำลังปานกลาง โดยมีคลื่นสูงประมาณ ๒ เมตร บริเวณที่มีฝนฟ้าคะนองคลื่นสูงมากกว่า ๒ เมตร

อนึ่ง พายุไต้ฝุ่น (พายุระดับ ๕) “โคนิ” บริเวณด้านตะวันออกของประเทศฟิลิปปินส์ จะเคลื่อนสู่ทะเลจีนใต้ตอนกลางในวันที่ ๒ พ.ย. ๒๕๖๓ และมีแนวโน้มจะเคลื่อนเข้าอ่าวตังเกี๋ย และใกล้ชายฝั่งประเทศเวียดนามตอนบน ในช่วงวันที่ ๔ - ๕ พ.ย. ๒๕๖๓

### ๑๔. ความช่วยเหลืออุทกภัยสะสมของกรมทรัพยากรน้ำ

ความช่วยเหลือในพื้นที่ประสบปัญหาอุทกภัย ตั้งแต่วันที่ ๑ สิงหาคม - ๓๐ ตุลาคม ๒๕๖๓

หน่วยงาน	จังหวัด	ปริมาณการ สูบน้ำ (ลบ.ม.)	ปริมาณการ แจกจ่ายน้ำ สะอาด (ลิตร)	น้ำดื่มบรรจุ ขวด (ขวด)	ประโยชน์ที่ได้รับ		
					อุปโภค-บริโภค		พื้นที่เกษตร (ไร่)
					ครัวเรือน	ประชากร	
ภาค ๑	เชียงราย	๔๘๐	-	๑,๒๐๐	-	-	๓๓,๑๕๐
	ลำปาง	๑,๔๔๐	๔๘,๐๐๐	๕,๔๐๐	๑,๗๘๕	๒,๔๙๑	๕,๐๐๐
ภาค ๓	เลย	-	๑๒,๐๐๐	๔,๗๖๘	๙๘๒	๓,๗๙๑	๕๐๐
	อุดรธานี	๑๗๒,๔๐๐	-	๑,๐๐๐	๓,๑๓๕	๓๐,๑๓๒	-
	บึงกาฬ	๓๔,๐๐๐	-	-	-	-	-
ภาค ๕	ศรีสะเกษ	-	-	๓๖๐	-	-	-
	นครราชสีมา	๔๘๔,๖๐๐	๑๕๖,๐๐๐	๕,๖๐๐	๓๔๖	๘๔๑	-
ภาค ๖	ปราจีนบุรี	-	-	๑,๐๐๐	-	-	-
ภาค ๗	ราชบุรี	๑,๕๓๐,๘๔๐	-	-	๑,๖๖๒	๔,๓๘๐	๔,๔๖๖
	เพชรบุรี	๑๐๓,๖๘๐	-	-	-	-	๑,๓๐๐
	สุพรรณบุรี	๒๘๕,๑๒๐	-	-	๗๔๘	-	๒,๙๘๗
ภาค ๘	นครศรีธรรมราช	๓๐๖,๑๘๐	-	-	-	-	-
ภาค ๙	พิษณุโลก	๕,๗๖๐	-	-	-	๗๐๐	-
	น่าน	๒๖,๔๐๐	-	๒,๔๐๐	๖๒๐	๑,๘๖๐	๒,๕๐๐
	สุโขทัย	-	-	๓,๖๐๐	-	-	-
ภาค ๑๐	ชุมพร	๘๐๐	-	-	๓๕	๑๒๐	-
	ภูเก็ต	๘,๐๐๐	-	-	๙๘๐	๔,๒๒๕	-
	สุราษฎร์ธานี	๓,๒๐๐	-	-	๑,๒๐๐	๕,๐๕๐	-
ภาค ๑๑	อุบลราชธานี	-	๙๖,๐๐๐	๘๔๐	๑๗	-	-
	๑๙ จังหวัด	๒,๙๖๒,๙๐๐	๓๑๒,๐๐๐	๒๖,๑๖๘	๑๑,๕๑๐	๕๓,๕๙๐	๔๙,๙๐๓



## รายงานการให้ความช่วยเหลือสถานการณ์อุทกภัย

ศูนย์ช่วยเหลือประชาชนในสถานการณ์อุทกภัย ปี 2563



สรุปรายงาน : ณ วันที่ 27 ตุลาคม 2563

แจกจ่ายน้ำอุปโภคบริโภค ปัจจุบัน **1,875** ลิตร  
สะสม **114,740** ลิตร



### น้ำอุปโภค

ปัจจุบัน **0** ลิตร  
สะสม **26,300** ลิตร



### น้ำบริโภค

ปัจจุบัน **1,875** ลิตร  
สะสม **88,440** ลิตร

ประชาชน ได้รับประโยชน์ ปัจจุบัน **177** คน  
สะสม **16,172** คน

ครัวเรือน ได้รับประโยชน์ ปัจจุบัน **43** ครัวเรือน  
สะสม **5,331** ครัวเรือน

### สถานที่ให้การช่วยเหลือปัจจุบัน



วันที่	สทบ.เขต	สถานที่	การให้ความช่วยเหลือ	ประชาชนได้รับประโยชน์
22 ต.ค.63	11 (อุบลราชธานี)	พื้นที่ อเมือง จ.อุบลราชธานี ศูนย์พักพิงชั่วคราวห้วยม่วง	แจกน้ำดื่ม ขนาด 5 ลิตร 75 แกลลอน ขนาด 20 ลิตร 50 แกลลอน คิดเป็นจำนวนรวม 1,375 ลิตร	จำนวน 52 คน 13 ครัวเรือน
26 ต.ค.63	9 (ระยอง)	พื้นที่ จ.ฉะเชิงเทรา	ขนาด 500 มลล 1,000 ขวด คิดเป็นจำนวนรวม 500 ลิตร	จำนวน 125 คน 30 ครัวเรือน



จัดทำโดย กลุ่มภูมิสารสนเทศ ศูนย์เทคโนโลยีสารสนเทศทรัพยากรน้ำบาดาล

จึงเรียนมาเพื่อโปรดทราบ

นายสมฤทธิ์ วิไลพรรัตนา  
รองอธิบดีกรมทรัพยากรน้ำ  
ประธานคณะกรรมการศูนย์ปฏิบัติการ  
ทรัพยากรธรรมชาติและสิ่งแวดล้อม  
(ด้านทรัพยากรน้ำ)