



**รายงานการเฝ้าระวังติดตามสถานการณ์น้ำและความช่วยเหลือ
ศูนย์ปฏิบัติการทรัพยากรธรรมชาติและสิ่งแวดล้อม (ด้านทรัพยากรน้ำ)
กระทรวงทรัพยากรธรรมชาติและสิ่งแวดล้อม**

ศูนย์ป้องกันวิกฤติน้ำ กรมทรัพยากรน้ำ

โทรศัพท์ ๐ ๒๒๗๑ ๖๐๐๐ ต่อ ๖๔๔๕ โทรสาร ๐ ๒๒๙๘ ๖๖๒๙ www.dwr.go.th IDLine: mekhalawoc Email: mekhala@dwr.mail.go.th

ศูนย์เทคโนโลยีสารสนเทศทรัพยากรน้ำบาดาล กรมทรัพยากรน้ำบาดาล

โทรศัพท์ ๐ ๒๖๖๖ ๗๐๙๐ โทรสาร ๐ ๒๖๖๖ ๗๑๐๐ www.dgr.go.th Email: itcenter@dgr.mail.go.th

สำนักงานนโยบายและแผนทรัพยากรธรรมชาติและสิ่งแวดล้อม

โทรศัพท์ ๐ ๒๒๖๕๖๕๐๐ www.onep.go.th Email: webmaster@onep.go.th

รายงานฉบับที่ ๔๗๐/๒๕๖๓

เวลา ๐๘.๐๐ น.

วันที่ ๒ พฤศจิกายน ๒๕๖๓

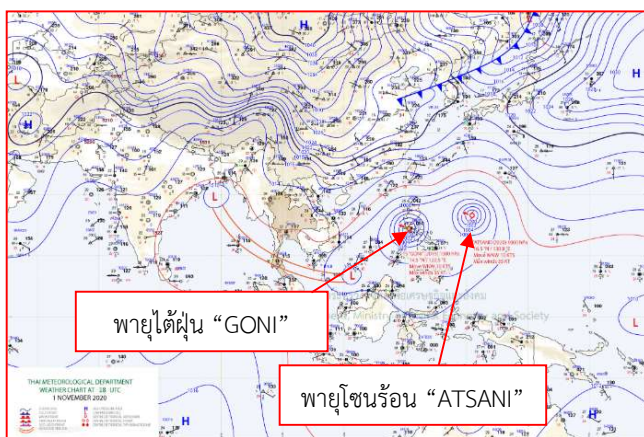
เรียนรมว.ทส. เลขานุการ รมว.ทส. ที่ปรึกษา รมว.ทส. ปกท.ทส. รอง ปกท.ทส. อทท. อทบ. และหน่วยงานที่เกี่ยวข้อง

๑. สภาวะอากาศ เวลา ๐๖.๐๐ น. (กรมอุตุนิยมวิทยา)

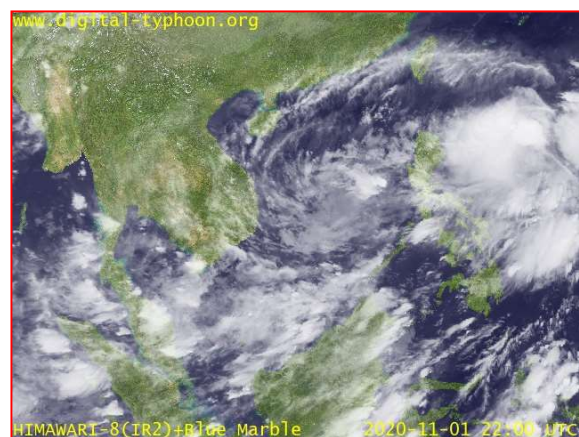
พยากรณ์อากาศ ๒๔ ชั่วโมงข้างหน้า บริเวณความกดอากาศสูงหรือมวลอากาศเย็นจากประเทศจีนปกคลุมภาคเหนือตอนบน และภาคตะวันออกเฉียงเหนือ ลักษณะเช่นนี้ทำให้บริเวณดังกล่าวมีอากาศเย็น โดยมีฝนบางแห่งบริเวณประเทศไทยตอนบน ขอให้ประชาชนบริเวณภาคเหนือ และภาคตะวันออกเฉียงเหนือดูแลสุขภาพเนื่องจากสภาพอากาศที่เปลี่ยนแปลงไว้ด้วย

สำหรับร่องมรสุมกำลังอ่อนพาดผ่านภาคใต้ตอนกลาง ประกอบกับมรสุมตะวันออกเฉียงเหนือพัดปกคลุมอ่าวไทย และภาคใต้ ส่งผลทำให้ภาคใต้ยังคงมีฝนฟ้าคะนองบางแห่งในระยะนี้

อนึ่ง เมื่อเวลา ๐๔.๐๐ น. วันนี้ (๒ พ.ย. ๒๕๖๓) พายุโซนร้อน “โคนิ” (พายุระดับ ๓) บริเวณประเทศฟิลิปปินส์เคลื่อนลงสู่ทะเลจีนใต้ตอนกลางแล้ว และมีแนวโน้มจะอ่อนกำลังลงก่อนเคลื่อนขึ้นฝั่งบริเวณประเทศเวียดนามตอนกลาง ในช่วงวันที่ ๔ - ๕ พ.ย. ๒๕๖๓

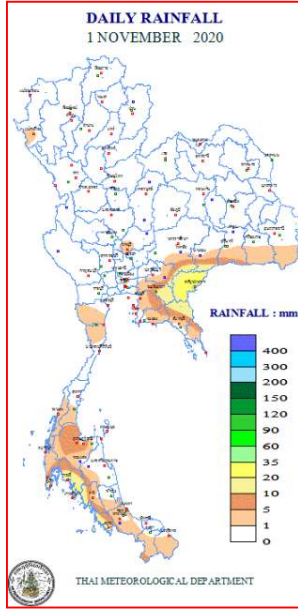


แผนที่อากาศ วันที่ ๒ พ.ย. ๒๕๖๓ เวลา ๐๑.๐๐ น.



ภาพถ่ายดาวเทียม วันที่ ๒ พ.ย. ๒๕๖๓ เวลา ๐๖.๐๐ น.

๒. ปริมาณฝนสะสม ณ เวลา ๐๗.๐๐น.(เมื่อวาน) - ๐๗.๐๐ น. (วันนี้) (กรมอุตุนิยมวิทยา)



จุดตรวจวัด	ปริมาณฝน (มม.)
จ.สระแก้ว (อรัญประเทศ)	๓๙.๐
จ.ภูเก็ต	๒๒.๖
จ.สตูล	๑๓.๐
จ.สุราษฎร์ธานี	๑๑.๔
จ.ฉะเชิงเทรา	๑๐.๔
จ.ระนอง	๓.๘
จ.พังงา (ตะกั่วป่า)	๒.๖
จ.สงขลา (สะเดา)	๒.๑

๓. ปริมาณฝนสะสมของพื้นที่ลาดเชิงเขา ๑๒ ชม. ที่ผ่านมา (กรมทรัพยากรน้ำ)

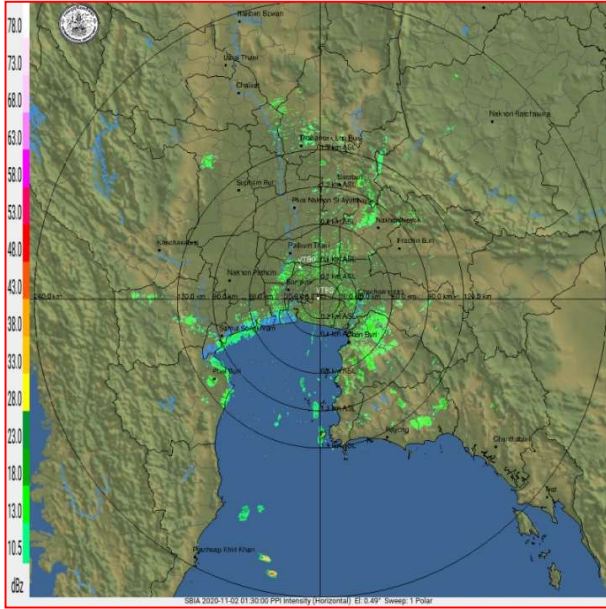
จุดตรวจวัด	ระดับการเตือน	ปริมาณฝน (มม./๑๒ ชม.)
บ้านหนองธง ต.หนองพันจันทร์ อ.บ้านคา จ.ราชบุรี	-	๑๓๘.๐
บ้านบางหวาน ต.กมลา อ.กะทู้ จ.ภูเก็ต	-	๕๐.๕
บ้านบางเหล่าโอน ต.คึกคัก อ.ตะกั่วป่า จ.พังงา	-	๓๙.๕
บ้านหัวเขาท่ากอ ต.บางมะพร้าว อ.หลังสวน จ.ชุมพร	-	๓๑.๐
บ้านคลองนูน ต.ปึงหวาน อ.พะโต๊ะ จ.ชุมพร	-	๓๐.๕
บ้านลิพัง ต.ลิพัง อ.ปะเหลียน จ.ตรัง	-	๓๐.๐
บ้านหนองหว้า ต.ทุ่งยาว อ.ปะเหลียน จ.ตรัง	-	๒๖.๕
บ้านโคกสง่า ต.หนองสาหร่าย อ.ปากช่อง จ.นครราชสีมา	-	๒๓.๐
บ้านเทพนิมิตร ต.ตะกุกเหนือ อ.วิภาวดี จ.สุราษฎร์ธานี	-	๑๕.๐
บ้านกลาง ต.ละมอ อ.นาโยง จ.ตรัง	-	๑๒.๐
บ้านเขาหัวควาย ต.เขาหัวควาย อ.พุนพิน จ.สุราษฎร์ธานี	-	๑๑.๐
บ้านไทรงาม ต.ท่าขนอน อ.คีรีรัฐนิคม จ.สุราษฎร์ธานี	-	๙.๕
บ้านเขาหลัก ต.ปากหมาก อ.ไชยา จ.สุราษฎร์ธานี	-	๘.๕

๔. ค่าความชื้นในดิน (กรมทรัพยากรน้ำ/คณะกรรมการแม่น้ำโขง)

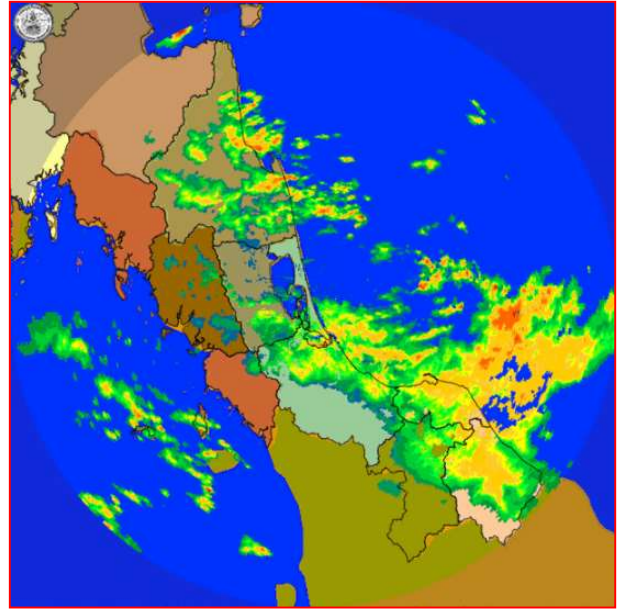
ภูมิภาค	ความชื้นในดิน [-] ๑ ต.ค. ๖๓	ความชื้นในดิน [-] ๒๙ ต.ค. ๖๓	แนวโน้ม
เหนือ	๔๐-๖๐	๒๐-๔๐	ลดลง
กลาง	๖๐-๘๐	๖๐-๘๐	ทรงตัว
ตะวันออกเฉียงเหนือ	๔๐-๖๐	๖๐-๘๐	เพิ่มขึ้น
ตะวันออก	๖๐-๘๐	๖๐-๘๐	ทรงตัว
ตะวันตก	๖๐-๘๐	๔๐-๖๐	ลดลง
ใต้	๖๐-๘๐	๖๐-๘๐	ทรงตัว

หมายเหตุ : ความชื้นในดิน ๐ หมายถึง ดินที่แห้งสนิท และ ๑๐๐ หมายถึง ดินที่อิ่มน้ำ

๕. เรดาร์ตรวจอากาศ ณ วันที่ ๒ พฤศจิกายน ๒๕๖๓ (กรมอุตุนิยมวิทยา)



สถานีสุวรรณภูมิ เวลา ๐๘.๓๐ น.



สถานีสทิงพระ จ.สงขลา เวลา ๐๘.๓๐ น.

จากเรดาร์ตรวจอากาศจะพบว่ามียกลุ่มเมฆฝนบริเวณภาคใต้ของประเทศไทย

๖. สถานการณ์น้ำในแหล่งเก็บกักน้ำ ณ วันที่ ๑ พฤศจิกายน ๒๕๖๓ (กรมชลประทาน กรมทรัพยากรน้ำ และสททช.)

๖.๑ สภาพน้ำในอ่างเก็บน้ำขนาดใหญ่ปริมาตรน้ำในอ่างฯ ๔๓,๔๗๕ ล้าน ลบ.ม. คิดเป็นร้อยละ ๖๑ (ปริมาตรน้ำใช้การได้ ๑๙,๙๓๓ ล้าน ลบ.ม. คิดเป็นร้อยละ ๔๖) ปริมาตรน้ำในอ่างฯ เทียบกับปี ๒๕๖๒ (๔๗,๔๐๒ ล้าน ลบ.ม. คิดเป็นร้อยละ ๖๗) น้อยกว่าปี ๒๕๖๒ จำนวน ๓,๙๖๗ ล้าน ลบ.ม. ปริมาณน้ำไหลลงอ่างฯ จำนวน ๒๘๕.๖๙ ล้าน ลบ.ม. ปริมาณน้ำระบาย จำนวน ๔๓.๓๕ ล้าน ลบ.ม. สามารถรับน้ำได้อีก ๒๗,๕๑๕ ล้าน ลบ.ม.

อ่างเก็บน้ำ	ปริมาตรน้ำในอ่าง		ปริมาตรน้ำใช้การได้		ปริมาตรน้ำไหลลงอ่าง		ปริมาตรน้ำระบาย		ปริมาตรน้ำรับได้อีก (ล้าน ม. ^๓) (ความจุที่ รนส.- ปริมาตรน้ำ ปัจจุบัน)
	ปริมาตร (ล้าน ม. ^๓)	% น้ำเก็บกัก	ปริมาตร (ล้าน ม. ^๓)	% น้ำใช้การ	วันนี้ (ล้าน ม. ^๓)	เมื่อวาน (ล้าน ม. ^๓)	วันนี้ (ล้าน ม. ^๓)	เมื่อวาน (ล้าน ม. ^๓)	
๑.ภูมิพล	๕,๔๖๔	๔๑	๑,๖๖๔	๑๗	๗.๔๑	๑.๒๙	๗.๐๐	๑.๐๐	๗,๙๙๘
๒.สิริกิติ์	๕,๘๑๙	๖๑	๒,๙๖๙	๔๕	๕.๖๓	๑๐.๑๕	๙.๐๗	๙.๕๐	๔,๖๘๙
๓.จุฬารามณ์	๑๕๖	๙๕	๑๑๙	๙๔	๑.๘๑	๒.๗๖	๑.๐๔	๑.๐๔	๒๕
๔.อุบลรัตน์	๑,๔๑๓	๕๘	๘๓๒	๔๕	๒๙.๓๙	๒๐.๘๕	๐.๓๐	๐.๓๐	๓,๒๒๗
๕.ลำปาว	๙๖๔	๔๙	๘๖๔	๔๖	๕.๗๗	๙.๖๑	๑.๑๗	๑.๑๖	๑,๔๘๖
๖.สิรินธร	๑,๗๙๘	๙๑	๙๖๗	๘๕	๘๔.๓๗	๒๕.๒๑	๐.๐๐	๕.๗๙	๑๖๘
๗.ป่าสักชลสิทธิ์	๗๒๒	๗๕	๗๑๙	๗๕	๑๒.๘๕	๑๕.๘๗	๐.๐๐	๐.๒๗	๒๓๘
๘.ศรีนครินทร์	๑๓,๒๑๖	๗๔	๒,๙๕๑	๓๙	๓๐.๔๖	๒๐.๕๒	๔.๐๒	๑.๙๙	๕,๕๕๔
๙.วชิราลงกรณ์	๔,๘๖๘	๕๕	๑,๘๕๖	๓๒	๑๖.๓๑	๒๑.๖๙	๒.๐๒	๒.๐๑	๖,๑๓๒
๑๐.ขุนด่านปราการชล	๒๒๔	๑๐๐	๒๑๙	๑๐๐	๐.๗๓	๐.๕๔	๐.๖๙	๐.๕๕	๑
๑๑.รัชชประภา	๓,๖๒๓	๖๔	๒,๒๗๑	๕๓	๑๒.๐๙	๒๒.๔๗	๓.๔๘	๒.๘๘	๒,๕๒๑
๑๒.บางกลาง	๘๔๗	๕๘	๕๗๐	๔๘	๖.๐๙	๕.๓๓	๓.๙๘	๔.๐๓	๗๔๓

๖.๒ อ่างเก็บน้ำขนาดกลาง ๔๑๒ แห่ง มีปริมาณน้ำ ๔,๐๖๑ ล้าน ลบ.ม. (๗๙%) ปริมาณน้ำใช้การ ๓,๖๗๔ ล้าน ลบ.ม. (๗๗%)

๖.๓ แหล่งน้ำธรรมชาติขนาดใหญ่ ๖ แห่ง มีปริมาณน้ำรวม ๓๒๔.๐๐ ล้าน ลบ.ม. (๕๘%)

๖.๔ แหล่งน้ำในพื้นที่นอกเขตชลประทาน ๑๐๒,๐๙๙ แห่ง มีปริมาณน้ำรวม ๖,๗๐๑ ล้าน ลบ.ม.

๖.๕ อ่างเก็บน้ำขนาดกลางนอกเขตชลประทาน ๖๕ แห่ง ภายใต้การดูแลของกรมทรัพยากรน้ำ ปริมาณน้ำปัจจุบัน ๑๖๖.๒๔ ล้าน ลบ.ม.

๗. สถานการณ์น้ำในประเทศ ณ วันที่ ๓๐ ตุลาคม - ๒ พฤศจิกายน ๒๕๖๓ (กรมชลประทาน)

สถานี	แม่น้ำ	อำเภอ	จังหวัด	ระดับ ตลิ่ง (ม.รทก.)	ระดับน้ำ (ม.รทก.)				แนวโน้ม	เปรียบ เทียบ ระดับตลิ่ง
					ศุกร์	เสาร์	อาทิตย์	จันทร์		
					๓๐ ต.ค.	๓๑ ต.ค.	๑ พ.ย.	๒ พ.ย.		
P.๑	ปิง	เมือง	เชียงใหม่	๓.๗๐	๑.๔๐	๑.๔๒	๑.๔๐	๑.๓๘	ลดลง	-๒.๓๒
W.๑C	วัง	เมือง	ลำปาง	๕.๒๐	๐.๓๒	๐.๓๕	๐.๒๔	๐.๐๖	ลดลง	-๕.๑๔
Y.๑๖	ยม	บางระกำ	พิษณุโลก	๗.๓๐	๔.๑๑	๔.๓๔	๔.๔๑	๔.๓๒	ลดลง	-๒.๙๘
N.๗A	น่าน	เมือง	พิจิตร	๙.๘๗	๑.๔๙	๑.๔๙	๑.๖๕	๑.๖๖	เพิ่มขึ้น	-๘.๒๑
C.๒	เจ้าพระยา	เมือง	นครสวรรค์	๒๖.๒๐	๑๘.๐๗	๑๘.๒๐	๑๘.๒๓	๑๘.๒๐	ลดลง	-๘
C.๑๓	เจ้าพระยา	สรรพยา	ชัยนาท	๑๖.๓๔	๕.๙๓	๕.๙๓	๕.๙๙	๖.๑๕	เพิ่มขึ้น	-๑๐.๑๙
M.๖A	มูล	สตึก	บุรีรัมย์	๖.๐๐	๕.๙๘	๖.๐๔	๖.๑๑	๖.๑๖	เพิ่มขึ้น	๐.๑๖
M.๗	มูล	เมือง	อุบลราชธานี	๗.๐๐	๕.๗๗	๕.๘๘	๕.๙๗	๖.๐๐	เพิ่มขึ้น	-๑
M.๑๙๑	ลำตะคอง	เมือง	นครราชสีมา	๓.๐๐	๑.๖๘	๒.๑๘	๒.๓๐	๒.๕๘	เพิ่มขึ้น	-๐.๔๒
M.๖๙	ลำเซบก	ตระการพืชผล	อุบลราชธานี	๗.๓๐	๕.๓๗	๕.๕๕	๕.๔๕	๕.๒๐	ลดลง	-๒.๑
X.๖๔	คลองท่าชะ	ท่าชะ	ชุมพร	๑๗.๑๓	๘.๖๔	๘.๖๕	๙.๒๐	๑๐.๐๓	เพิ่มขึ้น	-๗.๑
X.๑๔๙	คลองกลาย	นบพิตำ	นครศรีธรรมราช	๓๓.๙๖	๒๘.๓๘	๒๘.๓๘	๒๘.๓๗	๒๘.๓๗	ทรงตัว	-๕.๕๙
X.๒๗๔	แม่น้ำโก-ลก	แว้ง	นราธิวาส	๒๔.๑๘	๑๙.๒๑	๒๐.๖๑	๑๙.๐๘	๑๘.๙๐	ลดลง	-๕.๒๘
X.๓๗A	แม่น้ำตาปี	พระแสง	สุราษฎร์ธานี	๑๑.๗๐	๘.๙๒	๘.๗๓	๘.๖๔	๘.๕๐	ลดลง	-๓.๒

*** ยังไม่ได้รับรายงาน

๘. สถานการณ์น้ำในพื้นที่ลุ่มน้ำโขง ณ วันที่ ๒ พฤศจิกายน ๒๕๖๓ (คณะกรรมการจัดการแม่น้ำโขง)

สถานี	ระดับ อ้างอิง (ม.รทก.)	ระดับ ตลิ่ง (ม.)	ระดับน้ำ (ม.)					เปรียบ เทียบระดับ ตลิ่ง (ม.)	ผลต่างของระดับน้ำ (ม.)		แนว โน้ม
			๒๙ ต.ค.	๓๐ ต.ค.	๓๑ ต.ค.	๑ พ.ย.	๒ พ.ย.		๓ วัน ย้อนหลัง	๕ วัน ย้อนหลัง	
อ.เชียงแสน จ.เชียงราย	๓๕๗.๑๑๐	๑๒.๘๐	๒.๓๒	๒.๓๐	๒.๓๐	๒.๒๙	๒.๒๙	-๑๐.๕๑	-๐.๐๑	-๐.๐๓	ทรงตัว
อ.เชียงคาน จ.เลย	๑๙๔.๑๑๘	๑๖.๐๐	๕.๕๘	๕.๖๐	๖.๐๐	๖.๑๒	๕.๙๑	-๑๐.๐๙	-๐.๐๙	๐.๓๓	ลดลง
อ.เมือง จ.หนองคาย	๑๕๓.๖๔๘	๑๒.๒๐	๓.๐๖	๒.๘๖	๒.๖๒	๒.๘๙	๓.๑๕	-๙.๐๕	๐.๕๓	๐.๐๙	เพิ่มขึ้น
อ.เมือง จ.นครพนม	๑๓๒.๖๘๐	๑๒.๐๐	๒.๖๗	๒.๗๖	๒.๗๖	๒.๘๒	๒.๘๑	-๙.๑๙	๐.๐๕	๐.๑๔	ลดลง
อ.เมือง จ.มุกดาหาร	๑๒๔.๒๑๙	๑๒.๕๐	๓.๓๔	๓.๓๕	๓.๔๗	๓.๕๓	๓.๔๖	-๙.๐๔	-๐.๐๑	๐.๑๒	ลดลง
อ.โขงเจียม จ.อุบลราชธานี	๘๙.๐๓๐	๑๔.๕๐	๗.๐๓	๗.๑๐	๗.๑๗	๗.๐๘	๖.๕๕	-๗.๙๕	-๐.๖๒	-๐.๔๘	ลดลง

*** ไม่มีสถานการณ์

๙. สถานการณ์เตือนภัย Early Warning ณ วันที่ ๒ พฤศจิกายน ๒๕๖๓ (กรมทรัพยากรน้ำ)

[เวลา ๑๕.๐๐ น.(เมื่อวาน) - ๐๘.๐๐ น. (วันนี้)]

การแจ้งเตือน	สถานี	การแจ้งเตือน
เตือนสีแดง (อพยพ)	-	-
เตือนสีเหลือง (เตือนภัย)	-	-
เตือนสีเขียว (เฝ้าระวัง)	บ้านวังหิน ต.บุพราหมณ์ อ.นาดี จ.ปราจีนบุรี บ้านนาคันหัก ต.พระเพลิง อ.เขาฉกรรจ์ จ.สระแก้ว	ปริมาณฝนสะสม ๑๒ ชั่วโมง ๘๗.๐ มิลลิเมตร ระดับน้ำ ๓.๐๔ เมตร ระดับวิกฤต ๔.๐๐ เมตร

*** สำนักงานทรัพยากรน้ำภาคที่เกี่ยวข้องได้ดำเนินการแจ้งอาสาสมัครและเครือข่าย รวมถึงหน่วยงานที่เกี่ยวข้องในพื้นที่เสี่ยงภัยแล้ว

๑๐. พื้นที่ติดตามและเฝ้าระวังสถานการณ์ธรณีพิบัติภัย ณ วันที่ ๑ พฤศจิกายน ๒๕๖๓ (กรมทรัพยากรธรณี)

เนื่องจากอิทธิพลของบริเวณความกดอากาศสูงบริเวณภาคเหนือ และภาคตะวันออกเฉียงเหนือ และร่องมรสุมกำลังอ่อนพาดผ่านภาคใต้ ส่งผลทำให้ประเทศไทยจะมีฝนตกต่อเนื่อง โดยเฉพาะในพื้นที่เสี่ยงดินถล่มบริเวณภาคเหนือ ภาคตะวันออกเฉียงเหนือ ภาคตะวันออก ภาคกลาง และภาคใต้ ศูนย์ปฏิบัติการธรณีพิบัติภัย จึงได้ทำการเฝ้าระวังและติดตามสถานการณ์พิบัติภัยดินถล่มและน้ำป่าไหลหลากเป็นพิเศษและจะทำการแจ้งอาสาสมัครเครือข่ายในพื้นที่เสี่ยงภัยต่อไป

๑๑. เหตุการณ์วิกฤตน้ำปัจจุบัน ณ วันที่ ๒ พฤศจิกายน ๒๕๖๓ [เวลา ๑๕.๐๐ น.(เมื่อวาน) - ๐๘.๐๐ น. (วันนี้)]

ไม่มีสถานการณ์

๑๒. สถานการณ์ภาวะน้ำท่วม และสถานการณ์ฝนแล้ง/ฝนทิ้งช่วง ณ วันที่ ๒ พฤศจิกายน ๒๕๖๓ (ปก.)

สถานการณ์สาธารณภัย

จากอิทธิพลพายุระดับ ๒ (ดีเปรสชัน) กอปรกับมรสุมตะวันตกเฉียงใต้ที่พัดปกคลุมทะเลอันดามัน ภาคใต้และอ่าวไทย ทำให้ประเทศไทยมีฝนตกหนักถึงหนักมากบางแห่ง ส่งผลทำให้เกิดสถานการณ์น้ำท่วมฉับพลันน้ำไหลหลาก ดินสไลด์และวาตภัย ตั้งแต่วันที่ ๗ ตุลาคม ๒๕๖๓ - ปัจจุบัน จำนวน ๓๔ จังหวัด (อุบลราชธานี นครราชสีมา ชัยภูมิ ศรีสะเกษ บุรีรัมย์ สุรินทร์ ปราจีนบุรี สระแก้ว ฉะเชิงเทรา จันทบุรี ชลบุรี ระยอง อุทัยธานี สมุทรสงคราม สมุทรสาคร สุพรรณบุรี กาญจนบุรี นครสวรรค์ ชัยนาท สิงห์บุรี ราชบุรี นครปฐม ปทุมธานี เพชรบุรี ประจวบคีรีขันธ์ ชุมพร นครศรีธรรมราช สุราษฎร์ธานี พังงา กระบี่ ภูเก็ต ตรัง สตูล สงขลา) ๑๕๓ อำเภอ ๕๔๘ ตำบล ๒,๓๔๓ หมู่บ้าน ประชาชนได้รับผลกระทบ ๙๑,๖๔๔ ครัวเรือน มีผู้เสียชีวิต ๗ ราย (จ.จันทบุรี ชาย ๑ ราย สาเหตุน้ำพัดพา จ.ตรัง ชาย ๑ สาเหตุน้ำพัดพา จ.สุราษฎร์ธานี ๓ ราย หญิง ๑ ราย สาเหตุพลัดตกน้ำ ชาย ๒ ราย สาเหตุน้ำพัดพา จ.ปราจีนบุรี ชาย ๑ ราย สาเหตุพลัดตกน้ำ) บาดเจ็บ ๓ ราย (จ.สิงห์บุรี สาเหตุเสาไฟฟ้าล้มทับ)

น้ำท่วมฉับพลัน และน้ำไหลหลาก มีพื้นที่ได้รับผลกระทบ ๓๒ จังหวัด (อุบลราชธานี นครราชสีมา ชัยภูมิ ศรีสะเกษ บุรีรัมย์ สุรินทร์ ปราจีนบุรี สระแก้ว นครสวรรค์ ชัยนาท สิงห์บุรี ฉะเชิงเทรา จันทบุรี ชลบุรี ระยอง อุทัยธานี สมุทรสงคราม สมุทรสาคร สุพรรณบุรี กาญจนบุรี ราชบุรี นครปฐม เพชรบุรี ประจวบคีรีขันธ์ สุราษฎร์ธานี นครศรีธรรมราช พังงา กระบี่ ตรัง สตูล สงขลา) ๑๓๒ อำเภอ ๕๒๒ ตำบล ๒,๓๑๔ หมู่บ้าน ประชาชนได้รับผลกระทบ ๙๑,๖๐๗ ครัวเรือน มีผู้เสียชีวิต ๗ ราย (จ.จันทบุรี ชาย ๑ ราย สาเหตุน้ำพัดพา จ.ตรัง ชาย ๑ ราย สาเหตุน้ำพัดพา จ.สุราษฎร์ธานี ๒ ราย หญิง ๑ ราย สาเหตุพลัดตกน้ำ ชาย ๑ ราย สาเหตุน้ำพัดพา จ.ปราจีนบุรี ชาย ๑ ราย สาเหตุพลัดตกน้ำ) ไม่มีผู้ได้รับบาดเจ็บ ปัจจุบัน สถานการณ์ คลี่คลายแล้ว ๒๘ จังหวัด (อุบลราชธานี ศรีสะเกษ สุรินทร์ ชัยภูมิ ฉะเชิงเทรา จันทบุรี ชลบุรี ระยอง สมุทรสาคร อุทัยธานี ชัยนาท ปทุมธานี สิงห์บุรี กาญจนบุรี ราชบุรี นครปฐม นครสวรรค์ เพชรบุรี ประจวบคีรีขันธ์ นครศรีธรรมราช พังงา กระบี่ ตรัง สงขลา สตูล สมุทรสงคราม บุรีรัมย์ สุพรรณบุรี) ยังคงมีน้ำท่วมขัง ๔ จังหวัด (นครราชสีมา ปราจีนบุรี สุราษฎร์ธานี สุพรรณบุรี)

๑๓. การคาดหมายลักษณะอากาศ ๗ วันข้างหน้า (ระหว่างวันที่ ๑ - ๗ พฤศจิกายน ๒๕๖๓)

ในช่วงวันที่ ๑ - ๒ พ.ย. ๖๓ บริเวณความกดอากาศสูงหรือมวลอากาศเย็นจากประเทศจีนแผ่ลงมาปกคลุมประเทศไทยตอนบน ทำให้ประเทศไทยตอนบนมีอากาศเย็นลงเล็กน้อย ในขณะที่ร่องมรสุมกำลังอ่อนพาดผ่านภาคใต้ตอนกลาง ให้ภาคใต้มีฝนน้อย

ในช่วงวันที่ ๓ - ๗ พ.ย. ๖๓ บริเวณความกดอากาศสูงกำลังค่อนข้างแรงอีกระลอกหนึ่งจากประเทศจีนจะแผ่ลงมาปกคลุมประเทศไทยตอนบน ทำให้ประเทศไทยตอนบนมีอุณหภูมิลดลง ๒-๔ องศาเซลเซียส กับมีอากาศเย็นและมีลมแรง ในขณะที่ร่องมรสุมพาดผ่านจะเลื่อนลงไปพาดผ่านภาคใต้ตอนล่าง ประกอบกับมรสุมตะวันออกเฉียงเหนือที่พัดปกคลุมอ่าวไทยตอนบนและภาคใต้จะมีกำลังแรงขึ้น ทำให้ภาคใต้ตอนล่างมีฝนเพิ่มขึ้น กับมีฝนตกหนักบางแห่ง สำหรับคลื่นลมบริเวณอ่าวไทยตอนบนมีกำลังปานกลาง โดยมีคลื่นสูงประมาณ ๒ เมตร บริเวณที่มีฝนฟ้าคะนองคลื่นสูงมากกว่า ๒ เมตร

อนึ่ง พายุไต้ฝุ่น (พายุระดับ ๕) “โคนิ” บริเวณด้านตะวันออกของประเทศฟิลิปปินส์ จะเคลื่อนสู่ทะเลจีนใต้ตอนกลางในวันที่ ๒ พ.ย. ๒๕๖๓ และมีแนวโน้มจะเคลื่อนเข้าอ่าวตังเกี๋ย และใกล้ชายฝั่งประเทศเวียดนามตอนบน ในช่วงวันที่ ๔ - ๕ พ.ย. ๒๕๖๓ ส่งผลทำให้ด้านตะวันออกของภาคตะวันออกเฉียงเหนือและภาคตะวันออกมีฝนเพิ่มขึ้นกับมีลมแรง

๑๔. ความช่วยเหลืออุทกภัยสะสมของกรมทรัพยากรน้ำ

ความช่วยเหลือในพื้นที่ประสบปัญหาอุทกภัย ตั้งแต่วันที่ ๑ สิงหาคม - ๓๐ ตุลาคม ๒๕๖๓

หน่วยงาน	จังหวัด	ปริมาณการ สูบน้ำ (ลบ.ม.)	ปริมาณการ แจกจ่ายน้ำ สะอาด (ลิตร)	น้ำดื่มบรรจุ ขวด (ขวด)	ประโยชน์ที่ได้รับ		
					อุปโภค-บริโภค		พื้นที่เกษตร
					ครัวเรือน	ประชากร	(ไร่)
ภาค ๑	เชียงใหม่	๔๘๐	-	๑,๒๐๐	-	-	๓๓,๑๕๐
	ลำปาง	๑,๔๔๐	๔๘,๐๐๐	๕,๔๐๐	๑,๗๘๕	๒,๔๙๑	๕,๐๐๐
ภาค ๓	เลย	-	๑๒,๐๐๐	๔,๗๖๘	๙๘๒	๓,๗๙๑	๕๐๐
	อุดรธานี	๑๗๒,๔๐๐	-	๑,๐๐๐	๓,๑๓๕	๓๐,๑๓๒	-
	บึงกาฬ	๓๔,๐๐๐	-	-	-	-	-
ภาค ๕	ศรีสะเกษ	-	-	๓๖๐	-	-	-
	นครราชสีมา	๔๘๔,๖๐๐	๑๕๖,๐๐๐	๕,๖๐๐	๓๔๖	๘๔๑	-
ภาค ๖	ปราจีนบุรี	-	-	๑,๐๐๐	-	-	-
ภาค ๗	ราชบุรี	๑,๕๓๐,๘๔๐	-	-	๑,๖๖๒	๔,๓๘๐	๔,๔๖๖
	เพชรบุรี	๑๐๓,๖๘๐	-	-	-	-	๑,๓๐๐
	สุพรรณบุรี	๒๘๕,๑๒๐	-	-	๗๔๘	-	๒,๙๘๗
ภาค ๘	นครศรีธรรมราช	๓๐๖,๑๘๐	-	-	-	-	-
ภาค ๙	พิษณุโลก	๕,๗๖๐	-	-	-	๗๐๐	-
	น่าน	๒๖,๔๐๐	-	๒,๔๐๐	๖๒๐	๑,๘๖๐	๒,๕๐๐
	สุโขทัย	-	-	๓,๖๐๐	-	-	-
ภาค ๑๐	ชุมพร	๘๐๐	-	-	๓๕	๑๒๐	-
	ภูเก็ต	๘,๐๐๐	-	-	๙๘๐	๔,๒๒๕	-
	สุราษฎร์ธานี	๓,๒๐๐	-	-	๑,๒๐๐	๕,๐๕๐	-
ภาค ๑๑	อุบลราชธานี	-	๙๖,๐๐๐	๘๔๐	๑๗	-	-
	๑๙ จังหวัด	๒,๙๖๒,๙๐๐	๓๑๒,๐๐๐	๒๖,๑๖๘	๑๑,๕๑๐	๕๓,๕๙๐	๔๙,๙๐๓

๑๕. ความช่วยเหลือสะสมของกรมทรัพยากรน้ำบาดาล ยอดสะสมวันที่ ๔ สิงหาคม - ๒๗ ตุลาคม ๒๕๖๓



รายงานการให้ความช่วยเหลือสถานการณ์อุทกภัย

ศูนย์ช่วยเหลือประชาชนในสถานการณ์อุทกภัย ปี 2563



สรุปรายงาน : ณ วันที่ 27 ตุลาคม 2563

แจกจ่ายน้ำอุปโภคบริโภค ปัจจุบัน **1,875** ลิตร
สะสม **114,740** ลิตร



น้ำอุปโภค

ปัจจุบัน 0 ลิตร
สะสม 26,300 ลิตร



น้ำบริโภค

ปัจจุบัน 1,875 ลิตร
สะสม 88,440 ลิตร

ประชาชน ได้รับประโยชน์ ปัจจุบัน 177 คน
สะสม 16,172 คน

ครัวเรือน ได้รับประโยชน์ ปัจจุบัน 43 ครัวเรือน
สะสม 5,331 ครัวเรือน

สถานที่ให้การช่วยเหลือปัจจุบัน



วันที่	สทบ.เขต	สถานที่	การให้ความช่วยเหลือ	ประชาชนได้รับประโยชน์
22 ต.ค.63	11 (อุบลราชธานี)	พื้นที่ อมเมือง จ.อุบลราชธานี ศูนย์พักพิงชั่วคราวห้วยม่วง	แจกน้ำดื่ม ขนาด 5 ลิตร 75 แกลลอน ขนาด 20 ลิตร 50 แกลลอน คิดเป็นจำนวนรวม 1,375 ลิตร	จำนวน 52 คน 13 ครัวเรือน
26 ต.ค.63	9 (ระยอง)	พื้นที่ จมระยอง	ขนาด 500 มล 1,000 ขวด คิดเป็นจำนวนรวม 500 ลิตร	จำนวน 125 คน 30 ครัวเรือน



จัดทำโดย กลุ่มภูมิสารสนเทศ ศูนย์เทคโนโลยีสารสนเทศทรัพยากรน้ำบาดาล

จึงเรียนมาเพื่อโปรดทราบ

นายสมฤทธิ์ วิไลพรรัตน
รองอธิบดีกรมทรัพยากรน้ำ
ประธานคณะทำงานศูนย์ปฏิบัติการ
ทรัพยากรธรรมชาติและสิ่งแวดล้อม
(ด้านทรัพยากรน้ำ)