

รายงานสถานการณ์น้ำลุ่มน้ำเจ้าพระยา

วันที่ 2 พฤศจิกายน 2563

1) สภาพภูมิอากาศ

ลักษณะอากาศทั่วไป (ที่มา: กรมอุตุนิยมวิทยา)

พยากรณ์อากาศ 24 ชั่วโมงข้างหน้า บริเวณความกดอากาศสูงหรือมวลอากาศเย็นจากประเทศจีนปกคลุมภาคเหนือตอนบน และภาคตะวันออกเฉียงเหนือ ลักษณะเช่นนี้ทำให้บริเวณดังกล่าวมีอากาศเย็น โดยมีฝนบางแห่งบริเวณประเทศไทยตอนบน ขอให้ประชาชนบริเวณภาคเหนือ และภาคตะวันออกเฉียงเหนือดูแลสุขภาพเนื่องจากสภาพอากาศที่เปลี่ยนแปลงไว้ด้วย

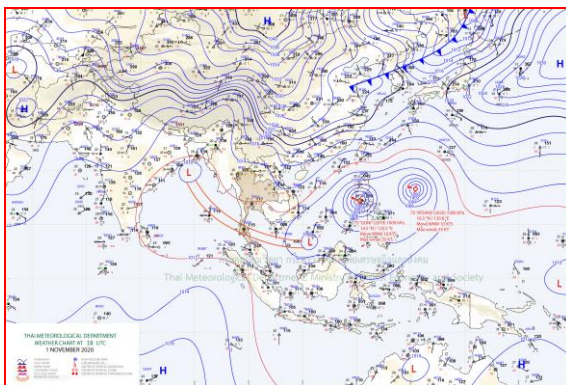
สำหรับร่องมรสุมกำลังอ่อนพาดผ่านภาคใต้ตอนกลาง ประกอบกับมรสุมตะวันออกเฉียงเหนือพัดปกคลุมอ่าวไทย และภาคใต้ ส่งผลทำให้ภาคใต้ยังคงมีฝนฟ้าคะนองบางแห่งในระยะนี้

อนึ่ง เมื่อเวลา 04.00 น. วันนี้ (2 พ.ย. 2563) พายุโซนร้อน “โคนิ” (พายุระดับ 3) บริเวณประเทศฟิลิปปินส์เคลื่อนลงสู่ทะเลจีนใต้ตอนกลางแล้ว และมีแนวโน้มจะอ่อนกำลังลงก่อนเคลื่อนขึ้นฝั่งบริเวณประเทศเวียดนามตอนกลาง ในช่วงวันที่ 4 - 5 พ.ย. 2563

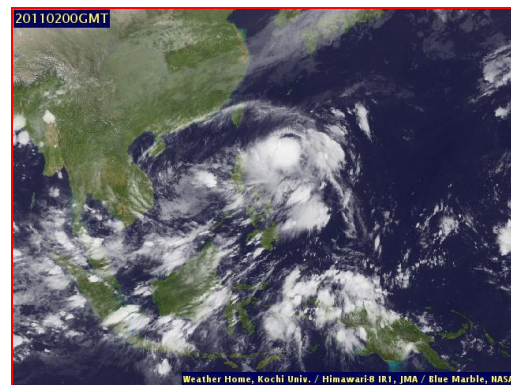
สภาพอากาศภาคกลาง มีอากาศเย็น กับมีฝนฟ้าคะนอง ร้อยละ 20 ของพื้นที่ ส่วนมากบริเวณจังหวัดนครสวรรค์ อุทัยธานี กาญจนบุรี และราชบุรี อุณหภูมิต่ำสุด 22-24 องศาเซลเซียส อุณหภูมิสูงสุด 31-33 องศาเซลเซียส ลมตะวันออกเฉียงเหนือ ความเร็ว 10-20 กม./ชม.

ผลคาดการณ์ปริมาณน้ำฝนล่วงหน้า 1-7 วัน ภาคกลาง

ในช่วงวันที่ 1 - 2 พ.ย. 63 มีฝนร้อยละ 20-30 ของพื้นที่ อุณหภูมิต่ำสุด 21-25 องศาเซลเซียส อุณหภูมิสูงสุด 29-32 องศาเซลเซียส ลมตะวันออกเฉียงเหนือ ความเร็ว 10-20 กม./ชม. ส่วนในช่วงวันที่ 3 - 7 พ.ย. 63 อากาศเย็นกับมีลมแรง อุณหภูมิจะลดลง 1-2 องศาเซลเซียส โดยมีฝนร้อยละ 10 ของพื้นที่อุณหภูมิต่ำสุด 20-23 องศาเซลเซียส อุณหภูมิสูงสุด 31-34 องศาเซลเซียส ลมตะวันออกเฉียงเหนือ ความเร็ว 10-25 กม./ชม.



แผนที่อากาศ วันที่ 2 พ.ย. 2563 เวลา 01.00 น.



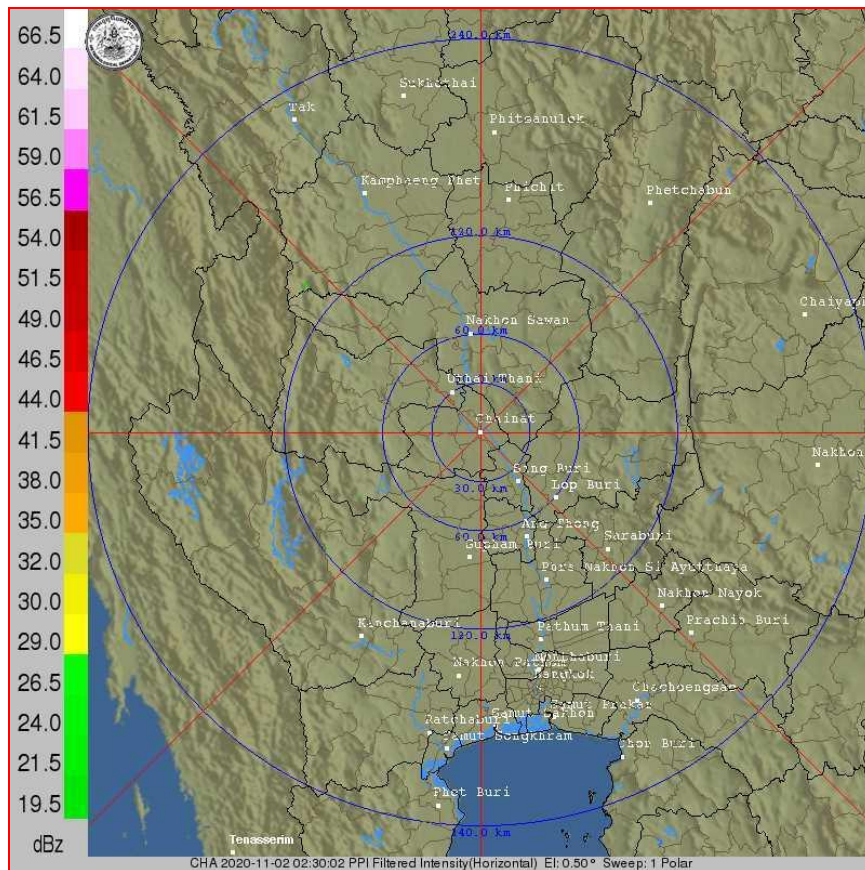
ภาพถ่ายจากดาวเทียม วันที่ 2 พ.ย. 2563

2) สถานการณ์ฝน

จากข้อมูลสถานการณ์น้ำฝนในพื้นที่ลุ่มน้ำเจ้าพระยา (ภาคกลาง) ของวันที่ 1 พฤศจิกายน 2563 จากกรมทรัพยากรน้ำ กรมอุตุนิยมวิทยา กรมชลประทาน และสถาบันสารสนเทศทรัพยากรน้ำและการเกษตร (องค์การมหาชน) พบว่า มีฝนตกในพื้นที่ลุ่มน้ำเจ้าพระยา บริเวณจังหวัด ลพบุรี พบปริมาณฝน 2.0 มม.

ข้อมูลสถานการณ์ฝนในพื้นที่ลุ่มน้ำเจ้าพระยา ณ วันที่ 1 พฤศจิกายน 2563 เวลา 07.00 น.

ลุ่มน้ำ	จังหวัด*	ปริมาณฝน 24 ชม.(มม.)
เจ้าพระยา	ลพบุรี	2.0
	พระนครศรีอยุธยา	ไม่มีฝน
	นครสวรรค์	ไม่มีฝน
	ปทุมธานี (สภข.)	ไม่มีฝน
	กรุงเทพมหานคร	ไม่มีฝน
หมายเหตุ “ - ” คือ ยังไม่ได้รับรายงาน, *จังหวัดมีพื้นที่ลุ่มน้ำมากกว่าร้อยละ 50		

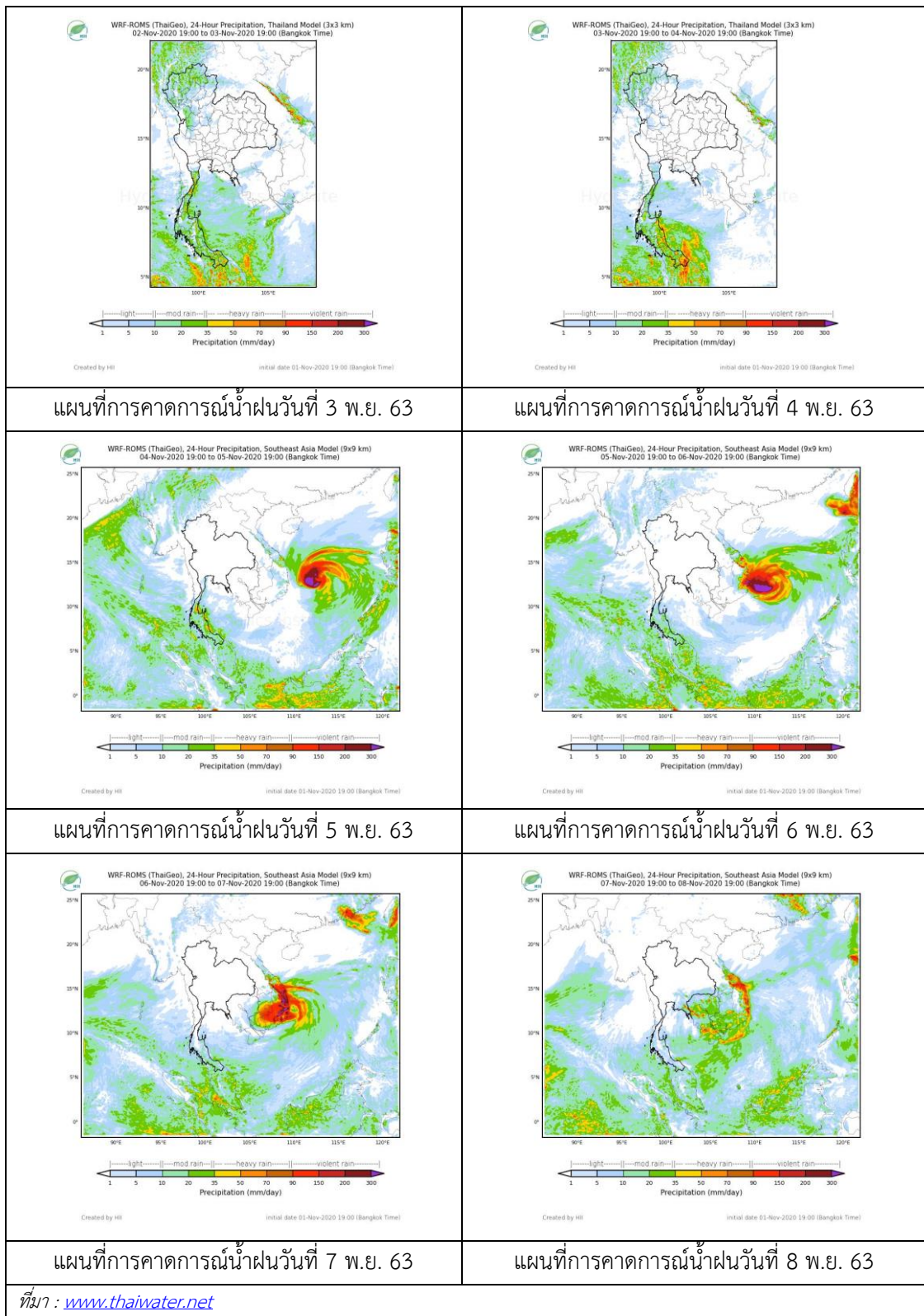


ภาพเรดาร์ตรวจอากาศ “ชัยนาท”

ณ วันที่ 2 พฤศจิกายน 2563 เวลา 9.00 น.

(ที่มา : กรมอุตุนิยมวิทยา <https://weather.tmd.go.th/chn.php>)

สถานการณ์น้ำฝน (แผนภาพคาดการณ์ฝนล่วงหน้าความละเอียดสูง WRF-ROMS Model)



3) ข้อมูลปริมาณน้ำในลำน้ำ

สถานการณ์น้ำท่า (29 ต.ค. – 2 พ.ย. 2563 ที่มา: กรมชลประทาน)

สถานี	แม่น้ำ	อำเภอ	จังหวัด	ระดับตลิ่ง	พฤษ	ศุกร	เสาร์	อาทิตย์	จันทร์	แนวโน้ม (เพิ่ม/ ลด)
				ปริมาณ น้ำ (ลบ. ม./วิ.)	29 ต.ค.	30 ต.ค.	31 ต.ค.	1 พ.ย.	2 พ.ย.	
C.2	เจ้าพระยา	เมือง	นครสวรรค์	26.20	18.15	18.07	18.20	18.23	18.20	ลดลง
				3,590	404.00	379.00	403.00	408.00	403.00	
C.13	เขื่อน เจ้าพระยา	สรรพยา	ชัยนาท	16.34	6.06	5.93	5.93	5.99	6.15	เพิ่มขึ้น
				2,840	120.00	106.00	106.00	113.00	130.00	
C.3	เจ้าพระยา	เมือง	สิงห์บุรี	13.40	3.43	2.89	2.65	2.68	2.83	เพิ่มขึ้น
				2,900	**	**	**	**	**	
C.35	เจ้าพระยา	พระนครศรีอยุธยา	พระนครศรีอยุธยา	4.58	0.95	0.72	0.77	0.80	0.80	ทรงตัว
				1,179	**	**	**	**	**	
C.36	คลองบาง หลวง	บางบาล	พระนครศรีอยุธยา	4.00	1.02	0.71	0.72	0.74	0.73	ลดลง
				420	**	**	**	**	**	
C.37	คลอง บางบาน	บางบาล	พระนครศรีอยุธยา	3.80	0.55	0.37	0.48	0.52	0.47	ลดลง
				148	**	**	**	**	**	



สถานีศาลากลางอ่างทอง ต.บางแก้ว อ.เมือง
จ.อ่างทอง (ลุ่มน้ำเจ้าพระยา)



สถานีสะพานเดชาติวงศ์ ต.ปากน้ำโพธิ์ อ.เมือง
จ.นครสวรรค์ (ลุ่มน้ำเจ้าพระยา)



สถานีบ้านป้อม ต.บ้านป้อม
จ.พระนครศรีอยุธยา (ลุ่มน้ำเจ้าพระยา)



สถานีบ้านท้ายดง ต.บางกระเปือ อ.สามโคก
จ.ปทุมธานี (ลุ่มน้ำเจ้าพระยา)

4) สรุป

รายงานสถานการณ์น้ำลุ่มน้ำเจ้าพระยา วันที่ 2 พฤศจิกายน 2563 สถานการณ์น้ำในลุ่มน้ำเจ้าพระยา อยู่ในเฟ้ระวังภาวะน้ำน้อย ระดับน้ำในลำน้ำส่วนใหญ่มีแนวโน้มเพิ่มขึ้น โดยระดับน้ำเขื่อนเจ้าพระยามีปริมาณน้ำไหลผ่าน 130.00 ลบ.ม./วินาที ระดับน้ำเหนือเขื่อน + 16.50 ม.รทก. ระดับน้ำท้ายเขื่อน +6.15 ม.รทก.