

รายงานสถานการณ์น้ำลุ่มน้ำบางปะกง-ปราจีนบุรี

วันที่ 2 พฤศจิกายน 2563

1) สภาพภูมิอากาศ (ที่มา : กรมอุตุนิยมวิทยา)

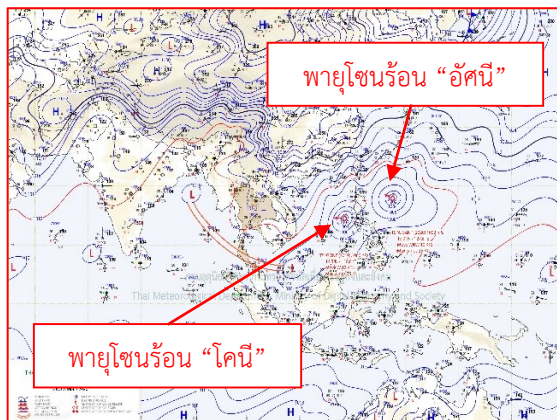
ลักษณะอากาศทั่วไป

พยากรณ์อากาศ 24 ชั่วโมงข้างหน้า บริเวณความกดอากาศสูงหรือมวลอากาศเย็นจากประเทศจีนปกคลุมภาคเหนือตอนบน และภาคตะวันออกเฉียงเหนือ ลักษณะเช่นนี้ทำให้บริเวณดังกล่าวมีอากาศเย็น โดยมีฝนบางแห่งบริเวณประเทศไทยตอนบน สำหรับร่องมรสุมกำลังอ่อนพาดผ่านภาคใต้ตอนกลาง ประกอบกับมรสุมตะวันออกเฉียงเหนือพัดปกคลุมอ่าวไทย และภาคใต้ ส่งผลทำให้ภาคใต้ยังคงมีฝนฟ้าคะนองบางแห่งในระยะนี้

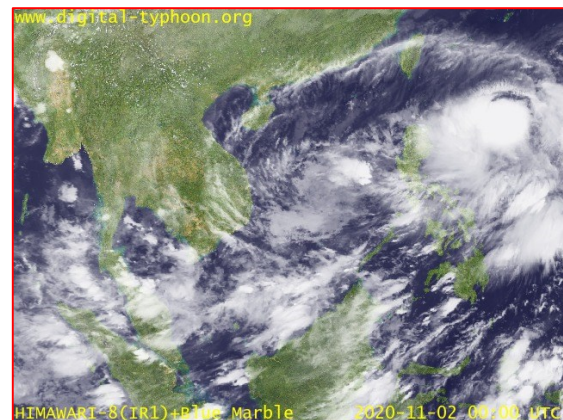
อนึ่ง เมื่อเวลา 04.00 น. วันนี้ (2 พ.ย. 2563) พายุโซนร้อน “โคนิ” (พายุระดับ 3) บริเวณประเทศฟิลิปปินส์เคลื่อนลงสู่ทะเลจีนใต้ตอนกลางแล้ว และมีแนวโน้มจะอ่อนกำลังลงก่อนเคลื่อนขึ้นฝั่งบริเวณประเทศเวียดนามตอนกลาง ในช่วงวันที่ 4 - 5 พ.ย. 2563

สภาพอากาศภาคตะวันออกเฉียงเหนือ

เมฆเป็นส่วนมาก กับมีฝนฟ้าคะนอง ร้อยละ 30 ของพื้นที่ ส่วนมากบริเวณจังหวัดชลบุรี ระยอง จันทบุรี และตราด อุณหภูมิต่ำสุด 23-24 องศาเซลเซียส อุณหภูมิสูงสุด 32-33 องศาเซลเซียส ลมตะวันออกเฉียงใต้ ความเร็ว 15-30 กม./ชม. ทะเลมีคลื่นสูงประมาณ 1 เมตร ห่างฝั่งคลื่นสูง 1-2 เมตร



แผนที่อากาศวันที่ 2 พ.ย. 2563 เวลา 07.00 น.



ภาพถ่ายจากดาวเทียมวันที่ 2 พ.ย. 2563 เวลา 07.00 น.

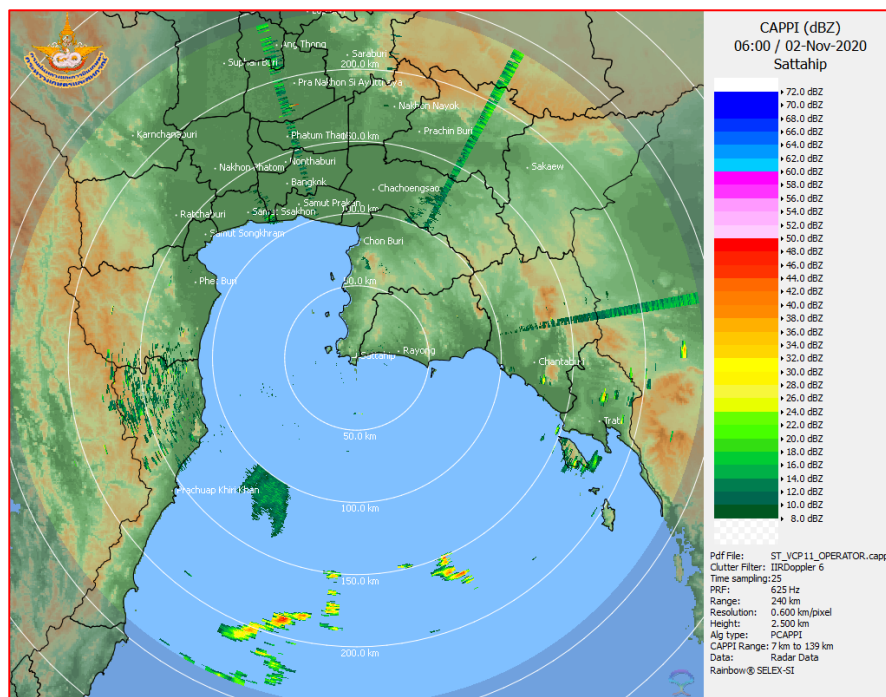
2) สถานการณ์ฝน

จากข้อมูลสถานการณ์ฝนในพื้นที่ลุ่มน้ำบางปะกง-ปราจีนบุรี ของวันที่ 2 พฤศจิกายน 2563 จากกรมอุตุนิยมวิทยา สถาบันสารสนเทศทรัพยากรน้ำ (องค์การมหาชน) กรมชลประทาน และกรมทรัพยากรน้ำพบว่า มีฝนตกเล็กน้อยถึงปานกลาง และมีฝนตกหนักในบางพื้นที่ บริเวณจังหวัดนครนายก ฉะเชิงเทรา ปราจีนบุรี สระแก้ว และชลบุรี โดยมีปริมาณฝน 1.2 – 57.9 มม.

ข้อมูลสถานการณ์ฝนในพื้นที่ลุ่มน้ำบางปะกง-ปราจีนบุรี ณ วันที่ 2 พฤศจิกายน 2563
(ข้อมูลจากกรมอุตุนิยมวิทยา เวลา 07.00 น.)

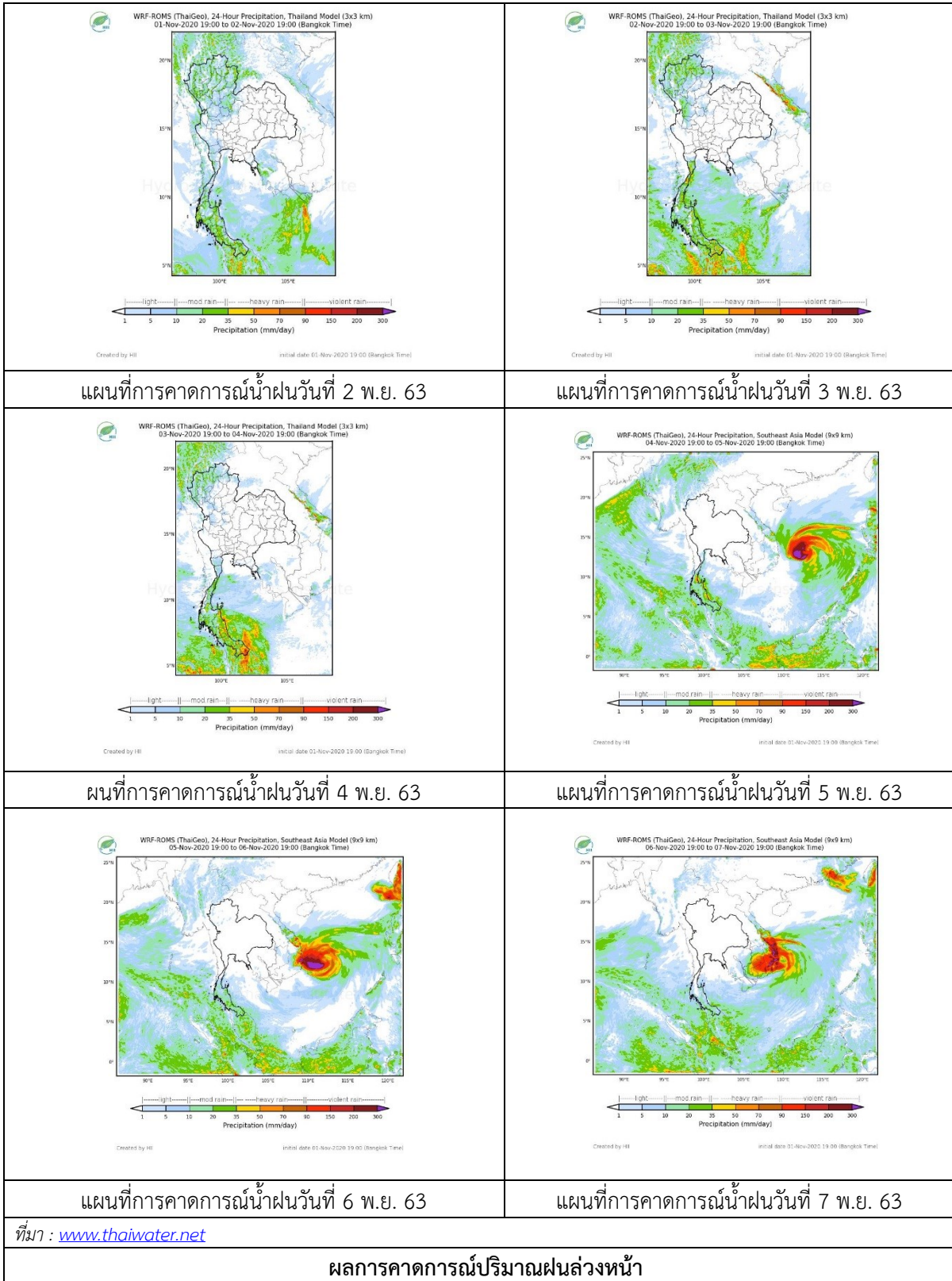
ลำดับ	พื้นที่	ปริมาณฝน (มม.)
1	อ.เมือง จ.นครนายก	17.1
2	อ.สนามชัยเขต จ.ฉะเชิงเทรา	10.4
3	อ.พนมสารคาม จ.ฉะเชิงเทรา	3.0
4	อ.ราชสำนั จ.ฉะเชิงเทรา	2.0
5	อ.ศรีมโหสถ จ.ปราจีนบุรี	14.2
6	อ.กบินทร์บุรี จ.ปราจีนบุรี	6.7
7	อ.เมือง จ.สระแก้ว	29.6
8	อ.เขาฉกรรจ์ จ.สระแก้ว	39.7
9	อ.คลองหาด จ.สระแก้ว	6.7
10	อ.วัฒนานคร จ.สระแก้ว	57.9
11	อ.วังสมบูรณ์ จ.สระแก้ว	14.2
12	อ.เมือง จ.ชลบุรี	1.2

หมายเหตุ“ฝน” คือ ฝนวัดปริมาณไม่ได้ (ต่ำกว่า 0.1 มิลลิเมตร), “*” คือ ไม่ได้รับข้อมูล



ภาพเรดาร์ตรวจอากาศ “สถานีสี่ตี่หีบ”
ณ วันที่ 2 พฤศจิกายน 2563 เวลา 13.00 น.
(ที่มา : กรมอุตุนิยมวิทยา)

สถานการณ์น้ำฝน



3) ข้อมูลปริมาณน้ำในลำน้ำ

สถานการณ์น้ำท่า (29 ต.ค. – 2 พ.ย. 63 ที่มา : กรมชลประทาน เวลา 06.00 น.)

สถานี	อำเภอ	จังหวัด	ลุ่มน้ำ	ระดับ	พฤษภาคม	ตุลาคม	เสาร์	อาทิตย์	จันทร์	แนว โน้ม (เพิ่ม/ ลด)
				ตลิ่ง(ม.)	29 ต.ค.	30 ต.ค.	31 ต.ค.	1 พ.ย.	2 พ.ย.	
Kgt.19A	เกาะ จันทร์	ชลบุรี	บางปะกง	4.8	1.96	1.96	2.05	2.17	2.15	ลดลง
				83.95	5.95	5.95	7.30	9.10	8.80	
Kgt.30	เทศบาล เมือง	ฉะเชิงเทรา	บางปะกง	1.70	0.67	0.99	1.29	1.10	1.02	ลดลง
				น้ำหนุน	*	*	*	*	*	
Ny.1B	เมือง	นครนายก	บางปะกง	8.81	4.67	4.74	4.96	4.92	4.82	ลดลง
				246.90	19.10	21.20	27.80	26.60	23.60	
Ny.3	บ้านนา	นครนายก	บางปะกง	6.26	4.06	4.15	4.11	4.27	4.21	ลดลง
				80.10	19.10	19.10	18.30	21.50	20.30	
Ny.4	เมือง	ปราจีนบุรี	บางปะกง	3.34	0.65	0.65	0.64	0.64	0.64	ทรงตัว
				185.00	5.00	5.00	4.80	4.80	4.80	
Ny.7	เมือง	นครนายก	บางปะกง	6.56	4.82	4.84	5.00	4.97	4.85	ลดลง
				*	*	*	*	*	*	
Kgt.1	เมือง	ปราจีนบุรี	ปราจีนบุรี	4.13	3.83	3.73	3.54	3.15	2.78	ลดลง
				774.00	**	**	**	**	**	
Kgt.3	กบินทร์ บุรี	ปราจีนบุรี	ปราจีนบุรี	8.79	8.69	7.92	6.89	6.06	6.60	เพิ่มขึ้น
				519.00	509.00	432.00	339.10	270.80	314.00	
Kgt.6	ศรีมหา โพธิ์	ปราจีนบุรี	ปราจีนบุรี	7.10	6.53	6.16	5.70	5.01	4.51	ลดลง
				-	*	*	*	*	*	
Kgt.9	เขา ฉกรรจ์	สระแก้ว	ปราจีนบุรี	10.00	4.07	4.22	4.15	4.19	*	เพิ่มขึ้น
				483.30	18.80	29.30	24.40	27.20	*	
Kgt.10	เมือง	สระแก้ว	ปราจีนบุรี	11.00	5.91	5.98	6.01	6.06	6.71	เพิ่มขึ้น
				300.00	21.70	26.60	28.70	32.20	92.10	
Kgt.13A	กบินทร์ บุรี	ปราจีนบุรี	ปราจีนบุรี	16.17	11.98	10.72	9.76	9.32	9.57	เพิ่มขึ้น
				448.90	188.00	129.80	93.10	77.70	86.45	
Kgt.14	นาดี	ปราจีนบุรี	ปราจีนบุรี	7.06	1.59	2.08	2.70	2.81	3.38	เพิ่มขึ้น
				370.50	1.95	8.60	24.00	27.30	50.00	

หมายเหตุ* ไม่ได้รับข้อมูล

ปริมาณน้ำในลำน้ำในพื้นที่ลุ่มน้ำบางปะกง-ปราจีนบุรี วันที่ 2 พฤศจิกายน 2563



สถานีเซิงสะพานฉะเชิงเทรา ต.หน้าเมือง อ.เมือง จ.ฉะเชิงเทรา
(ลุ่มน้ำบางปะกง – แม่น้ำบางปะกง)

4) สรุป

- สถานการณ์น้ำในลุ่มน้ำบางปะกง อยู่ในภาวะปกติ และระดับน้ำในลำน้ำส่วนใหญ่มีแนวโน้มลดลง
- สถานการณ์น้ำในลุ่มน้ำปราจีนบุรี อยู่ในภาวะปกติ และระดับน้ำในลำน้ำส่วนใหญ่มีแนวโน้มเพิ่มขึ้น