



รายงานสถานการณ์น้ำรายวัน

เสนอโดย

ศูนย์เมขลา

ศูนย์ป้องกันวิกฤติน้ำ

กรมทรัพยากรน้ำ

ประจำวันที่ ๒ พฤศจิกายน ๒๕๖๓

โทร. ๐๒-๒๗๑๖๐๐๐ ต่อ ๖๔๔๕

Line ID : mekhalawoc

## สารบัญ

- ๑) รายงานสถานการณ์พื้นที่เสี่ยงอุทกภัยน้ำหลากในเขตพื้นที่ลาด  
เชิงเขา
- ๒) ปริมาณฝนสะสมปี พ.ศ. ๒๕๖๑ และ ๒๕๖๒ เทียบค่าเฉลี่ย ๓๐ ปี
- ๓) สถานการณ์น้ำในอ่างเก็บน้ำขนาดใหญ่ และขนาดกลาง
- ๔) รายงานสถานการณ์น้ำรายลุ่มน้ำ
- ๕) รายงานระดับน้ำจากกล้อง CCTV



รายงานสถานการณ์พื้นที่  
เสี่ยงอุทกภัยน้ำหลากในเขต  
พื้นที่ลาดเชิงเขา

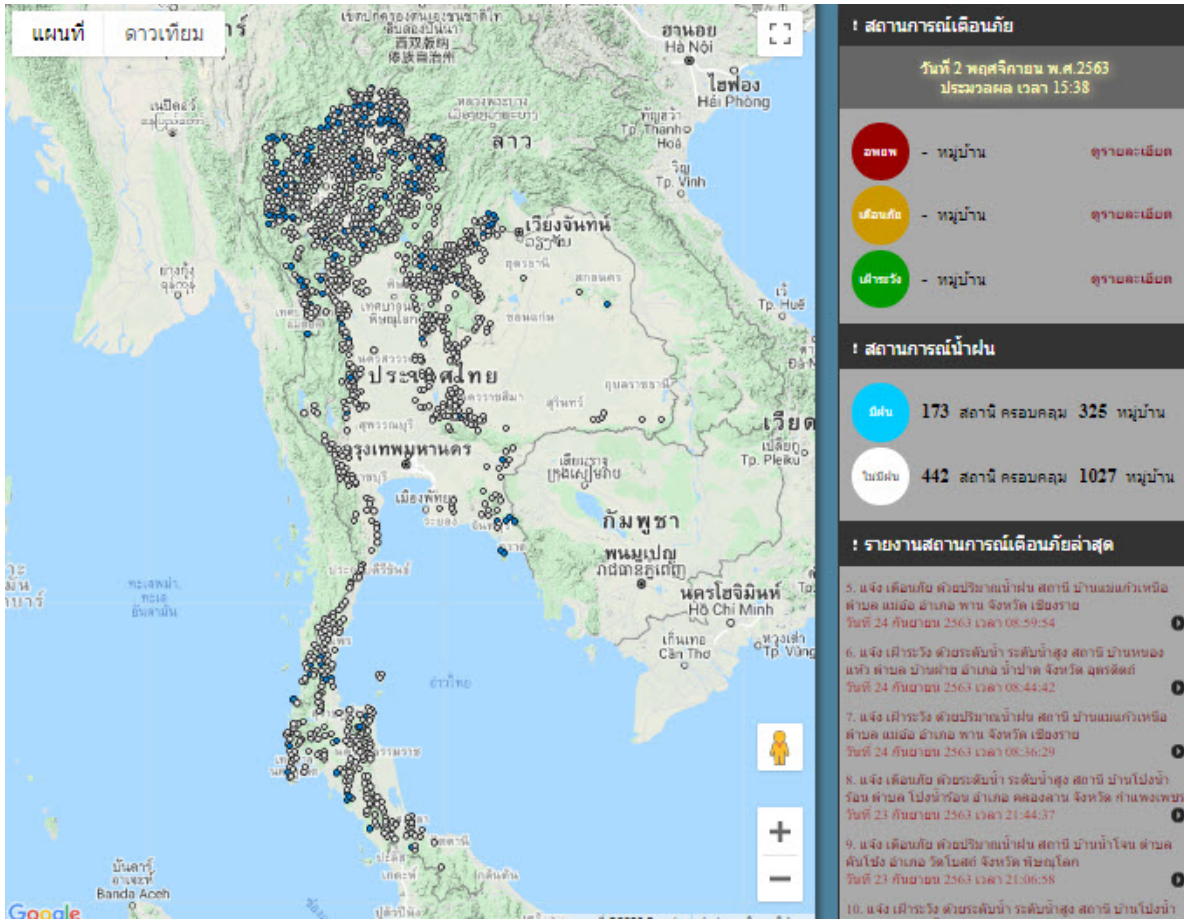


# รายงานสถานการณ์พื้นที่เสี่ยงอุทกภัยน้ำหลากในเขตพื้นที่ลัดเชิงเขา

วันที่ 2 พฤศจิกายน 2563 เวลา 15:00 น.

## 1) Early Warning System (2 พ.ย. 2563 เวลา 15.00 น)

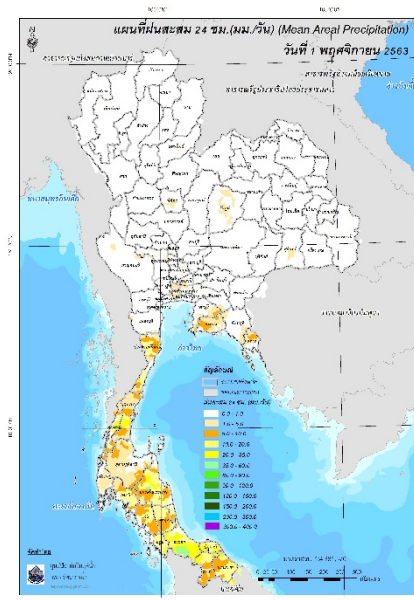
สถานี Early Warning System ที่มีฝนตกทั้งหมด 173 สถานี ครอบคลุม 325 หมู่บ้าน ไม่มีการแจ้งเตือน



ที่มา : สำนักวิจัย พัฒนาและอุทกวิทยา

## 2) ปริมาณฝน

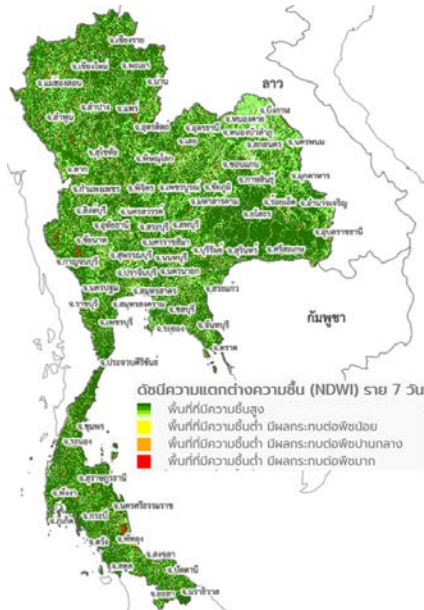
ผลการเปรียบเทียบปริมาณฝนสะสม 24 ชั่วโมง ของวันที่ 1 - 2 พฤศจิกายน 2563 (เวลา 15:00 น.) จากระบบของ Mekong River Commission Flash Flood Guidance System (MRCFFGS) แสดงให้เห็นว่ามีปริมาณฝนตกบริเวณภาคตะวันออก และภาคใต้ มีปริมาณฝนสะสมประมาณ 5 - 10 มม./วัน ส่วนบริเวณจังหวัดชุมพร ระนอง สตูล ปัตตานี ยะลา และนราธิวาส มีปริมาณฝนสะสมประมาณ 10 - 20 มม./วัน และบริเวณจังหวัดนครศรีธรรมราช และสงขลา มีปริมาณฝนสะสมประมาณ 35 - 60 มม./วัน



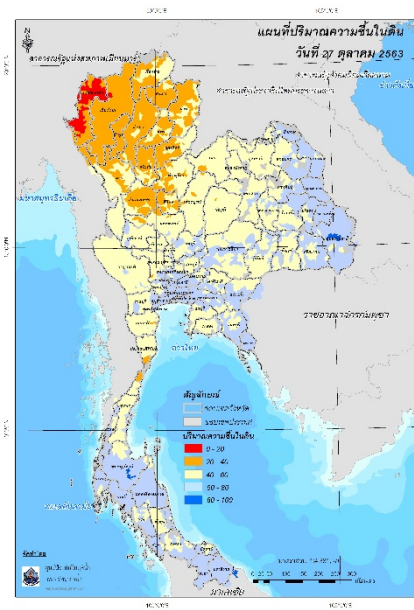
ปริมาณฝนสะสม 24 ชั่วโมง (MRCFFGS)

### 3) ปริมาณความชื้นในดิน

ปริมาณความชื้นในดินจากแผนที่ดาวเทียมของ Gistda (ดัชนีความแตกต่าง (NDWI) ราย 7 วัน) และค่าความชื้นในดินที่ได้จากระบบ MRCFFGS พบว่าพื้นที่บริเวณจังหวัดอุบลราชธานี และนครราชสีมา มีค่าความชื้นอยู่ในเกณฑ์ประมาณร้อยละ 80 - 100 สภาวะดังกล่าวหมายถึงดินในพื้นที่บริเวณดังกล่าว ยังสามารถรองรับปริมาณน้ำฝนได้อีกประมาณ 20% ก่อนที่จะเข้าสู่สภาพอิ่มตัว

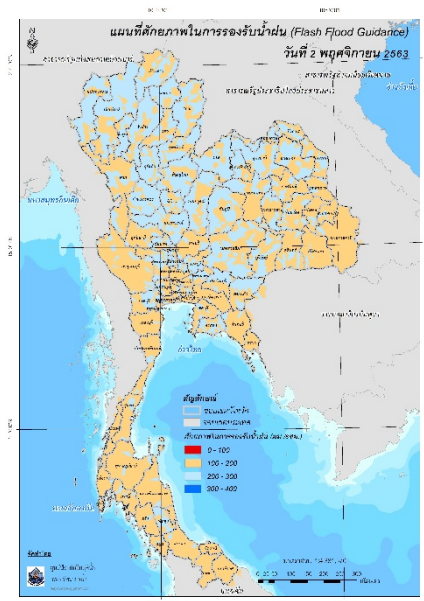


แผนที่ดาวเทียมของ Gistda  
(27 ต.ค. - 2 พ.ย. 63)



ปริมาณความชื้นในดิน (MRCFFG)

#### 4) ศักยภาพในการรองรับน้ำฝน FFG (Flash Flood Guidance)

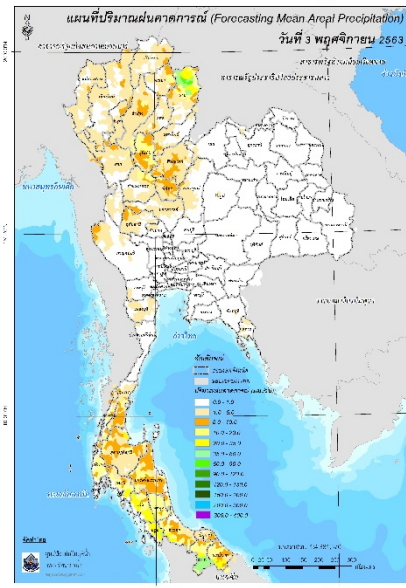
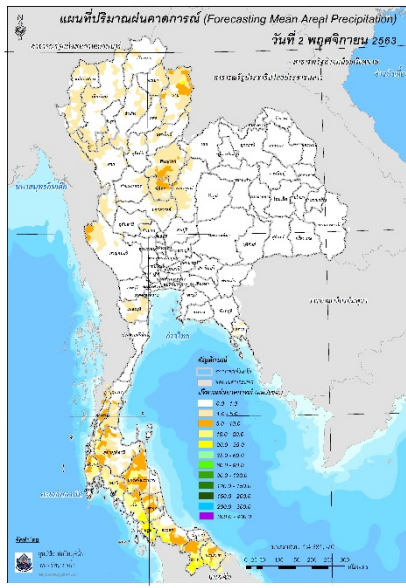


FFG หมายถึง ค่าความสามารถในการรองรับปริมาณฝนของพื้นที่นั้นๆ ก่อนที่จะเกิดสภาวะน้ำล้นตลิ่งที่จุดออกของปลายพื้นที่ โดยค่า FFG 06-hr หมายถึง ปริมาณฝนที่จะส่งผลให้เกิดสภาวะน้ำล้นตลิ่งที่ปลายลุ่มน้ำในอีก 6 ชั่วโมงข้างหน้า (มม./6ชม.)

#### 5) ปริมาณฝนคาดการณ์ล่วงหน้า

ปริมาณฝนคาดการณ์ในวันที่ 2 พฤศจิกายน 2563 เวลา 21.00 น. บริเวณภาคเหนือตอนบน ภาคตะวันตก และภาคใต้ จะมีปริมาณฝนสะสม 6 ชั่วโมงข้างหน้า 5 – 10 มม. ส่วนบริเวณจังหวัดตรัง สงขลา ยะลา และสตูล จะมีปริมาณฝนสะสม 6 ชั่วโมงข้างหน้า 20 – 35 มม.

ปริมาณฝนคาดการณ์ในวันที่ 3 พฤศจิกายน 2563 เวลา 15.00 น. ทั่วทั้งประเทศไทยมีปริมาณฝนตกเพิ่มขึ้น บริเวณภาคเหนือ ภาคตะวันตก และภาคใต้ จะมีปริมาณฝนสะสม 24 ชั่วโมงข้างหน้า 5 - 10 มม. ส่วนบริเวณจังหวัดสุราษฎร์ธานี กระบี่ ตรัง และสงขลา จะมีปริมาณฝนสะสม 24 ชั่วโมงข้างหน้า 20 – 35 มม. และบริเวณจังหวัดน่าน สตูล ยะลา และนราธิวาส จะมีปริมาณฝนสะสม 24 ชั่วโมงข้างหน้า 35 – 60 มม.



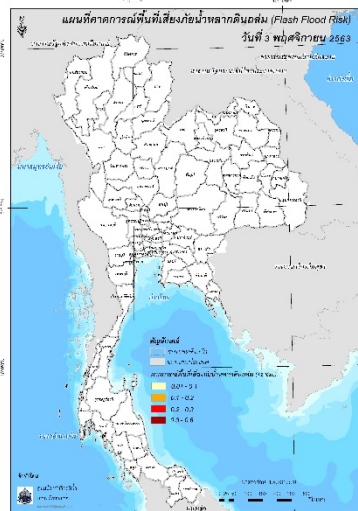
ปริมาณฝนคาดการณ์ในวันที่ 2 พฤศจิกายน 2563

ปริมาณฝนคาดการณ์ในวันที่ 3 พฤศจิกายน 2563

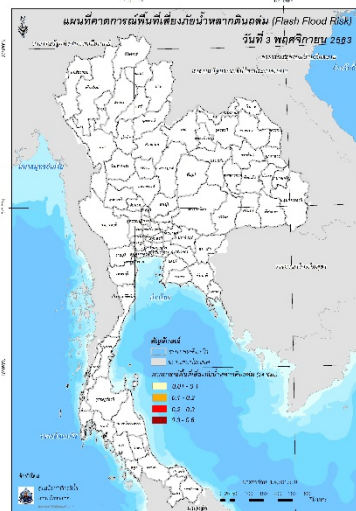
6) ความเสี่ยงจากน้ำท่วม

- การคาดการณ์พื้นที่เสี่ยงภัยน้ำหลากดินถล่มจากข้อมูล MRCFFGS วันที่ 2 พฤศจิกายน 2563 ในอีก 12 ชม. 24 ชม. และ 36 ชม. ไม่พบพื้นที่เสี่ยง

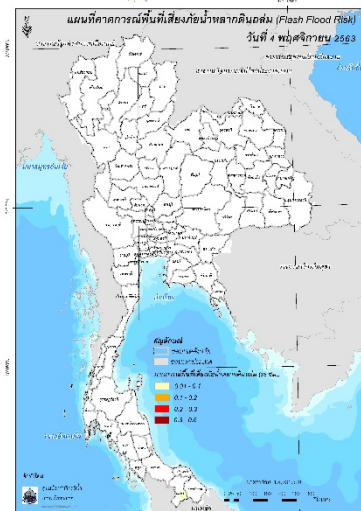
แผนที่แสดงการคาดการณ์พื้นที่เสี่ยงภัยน้ำหลากดินถล่ม วันที่ 2 พฤศจิกายน 2563



วันที่ 3 พ.ย. 2563 (03:00 น.)



วันที่ 3 พ.ย. 2563 (15:00 น.)



วันที่ 4 พ.ย. 2563 (03:00 น.)

คำแนะนำ: ข้อมูลดังกล่าวเป็นการคาดการณ์พื้นที่เสี่ยงภัยน้ำหลาก โดยอาศัยข้อมูลปริมาณฝนจากดาวเทียม ดังนั้นรายงานฉบับนี้ควรใช้งานควบคู่ไปกับการตรวจวัดปริมาณฝนจริงภาคสนาม และข้อมูลจากเรดาร์ เพื่อประกอบการตัดสินใจ

ปริมาณฝนสะสมปี

พ.ศ. ๒๕๖๑ และ ๒๕๖๒

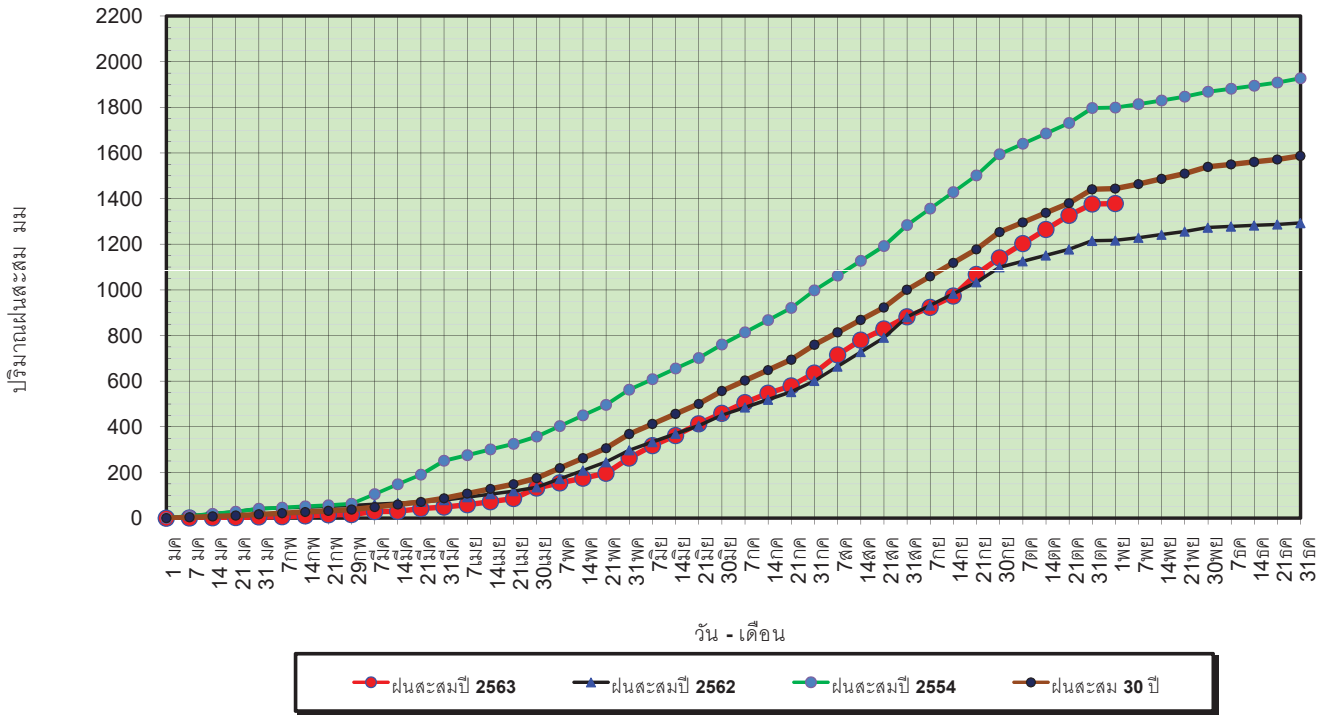
เทียบค่าเฉลี่ย ๓๐ ปี





วันที่ 1 พฤศจิกายน 2563  
 ฝน30ปี = 1,444.28 มม. (สะสมทั้งปี = 1,587.70 มม.)  
 ปี62 = 1,216.81 มม. (สะสมทั้งปี = 1,292.63 มม.)  
 ปี63 = 1,378.54 มม.  
 เปรียบเทียบกับ ปี 62 **มีค่ามากกว่า** 161.73 มม.  
 เปรียบเทียบกับฝนเฉลี่ย 30 ปี **มีค่าน้อยกว่า** -65.74 มม.

ปริมาณฝนสะสมปี 2554-2562-2563 เทียบกับค่าเฉลี่ย 30 ปี



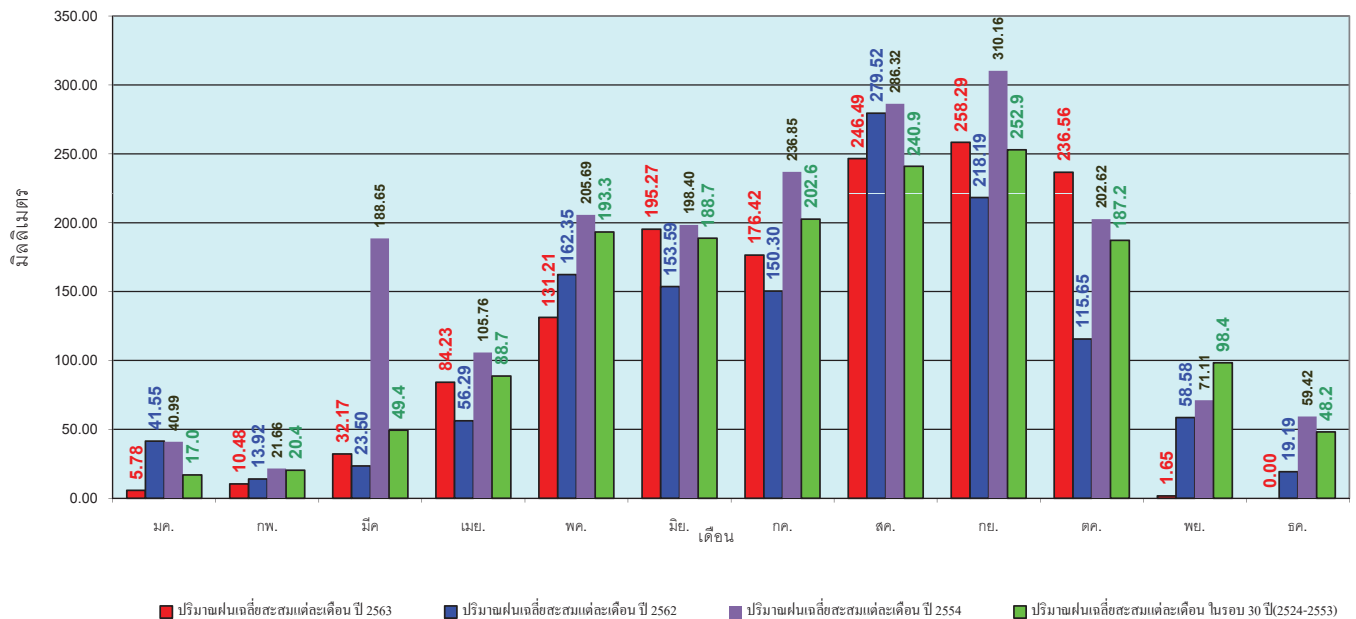
ข้อมูลจากกรมอุตุนิยมวิทยาจำนวน 127 สถานีข้อมูลปริมาณฝนสะสมถึง วันที่ 1 พฤศจิกายน 2563



ศูนย์เมขลา ศูนย์ป้องกันวิกฤตด้าน กระทบพยากรณ์

วันที่ 1 พฤศจิกายน 2563  
 ฝน30ปี = 1,444.28 มม. (สะสมทั้งปี = 1,587.50 มม.)  
 ปี62 = 1,216.81 มม. (สะสมทั้งปี = 1,292.63 มม.)  
 ปี63 = 1,378.54 มม.  
 เปรียบเทียบกับ ปี 62 **มีค่ามากกว่า** 161.73 มม.  
 เปรียบเทียบกับฝนเฉลี่ย 30 ปี **มีค่าน้อยกว่า** -65.74 มม.

### ปริมาณฝนเฉลี่ยรายเดือนของประเทศ



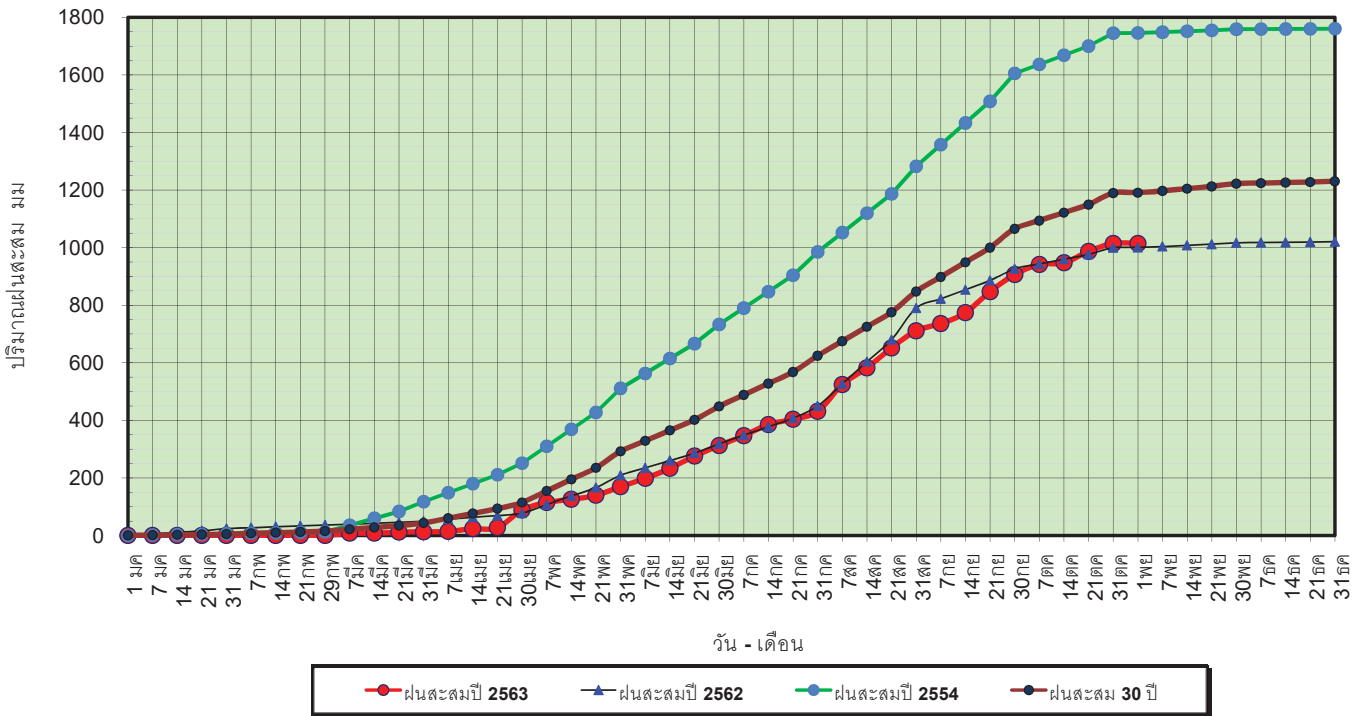
ข้อมูลจากกรมอุตุนิยมวิทยาจำนวน 128 สถานีข้อมูลปริมาณฝนสะสมถึง วันที่ 1 พฤศจิกายน 2563



ศูนย์เมขลา ศูนย์ป้องกันวิกฤตด้าน กระทบพยากรณ์

วันที่ 1 พฤศจิกายน 2563  
 ฝน30ปี = 1,190.90 มม. (สะสมทั้งปี = 1,230.90 มม.)  
 ปี62 = 1,000.70 มม. (สะสมทั้งปี = 1,021.00 มม.)  
 ปี63 = 1,014.56 มม.  
 เปรียบเทียบกับ ปี 62 **มีค่ามากกว่า** 13.86 มม.  
 เปรียบเทียบกับฝนเฉลี่ย 30 ปี **มีค่าน้อยกว่า** -176.34 มม.

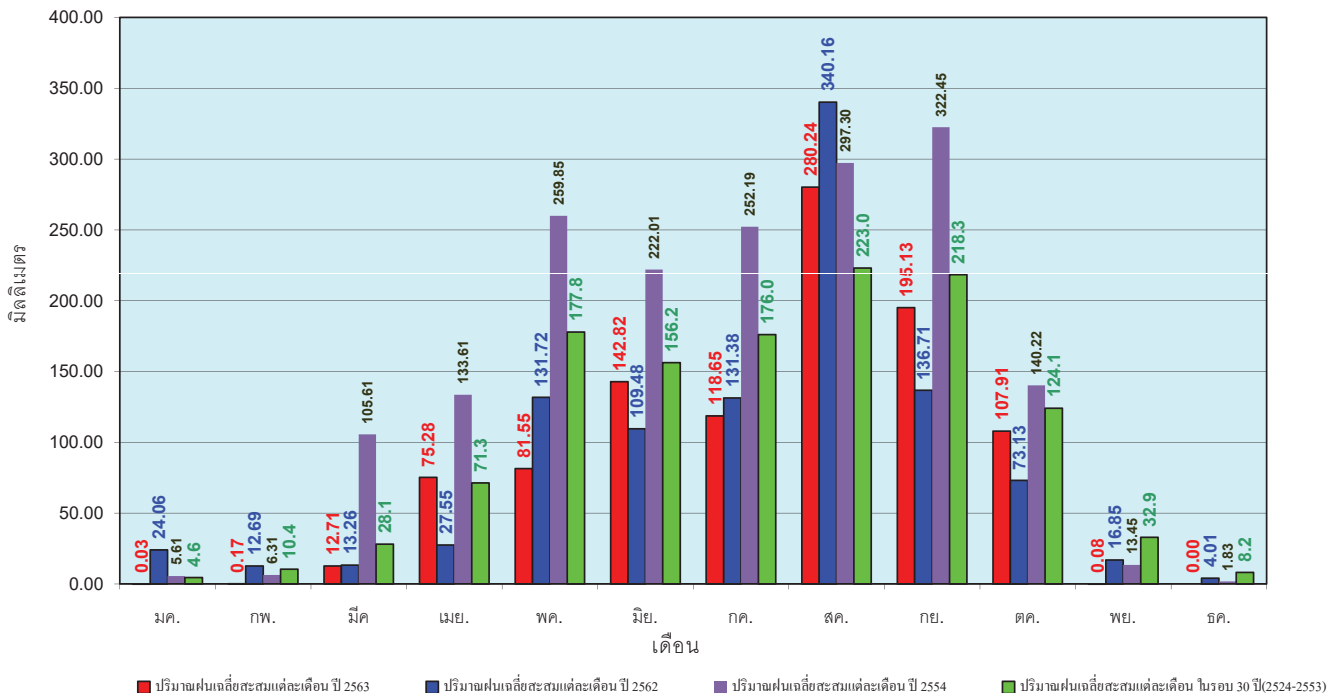
### ปริมาณฝนสะสมภาคเหนือ



ข้อมูลจากกรมอุตุนิยมวิทยาจำนวน 33  
 สถานีข้อมูลปริมาณฝนสะสมถึง วันที่  
 1 พฤศจิกายน 2563

วันที่ 1 พฤศจิกายน 2563  
 ฝน30ปี = 1,190.90 มม. (สะสมทั้งปี = 1,230.90 มม.)  
 ปี62 = 1,000.70 มม. (สะสมทั้งปี = 1,021.00 มม.)  
 ปี63 = 1,014.56 มม.  
 เปรียบเทียบกับ ปี 62 **มีค่ามากกว่า** 13.86 มม.  
 เปรียบเทียบกับฝนเฉลี่ย 30 ปี **มีค่าน้อยกว่า** -176.34 มม.

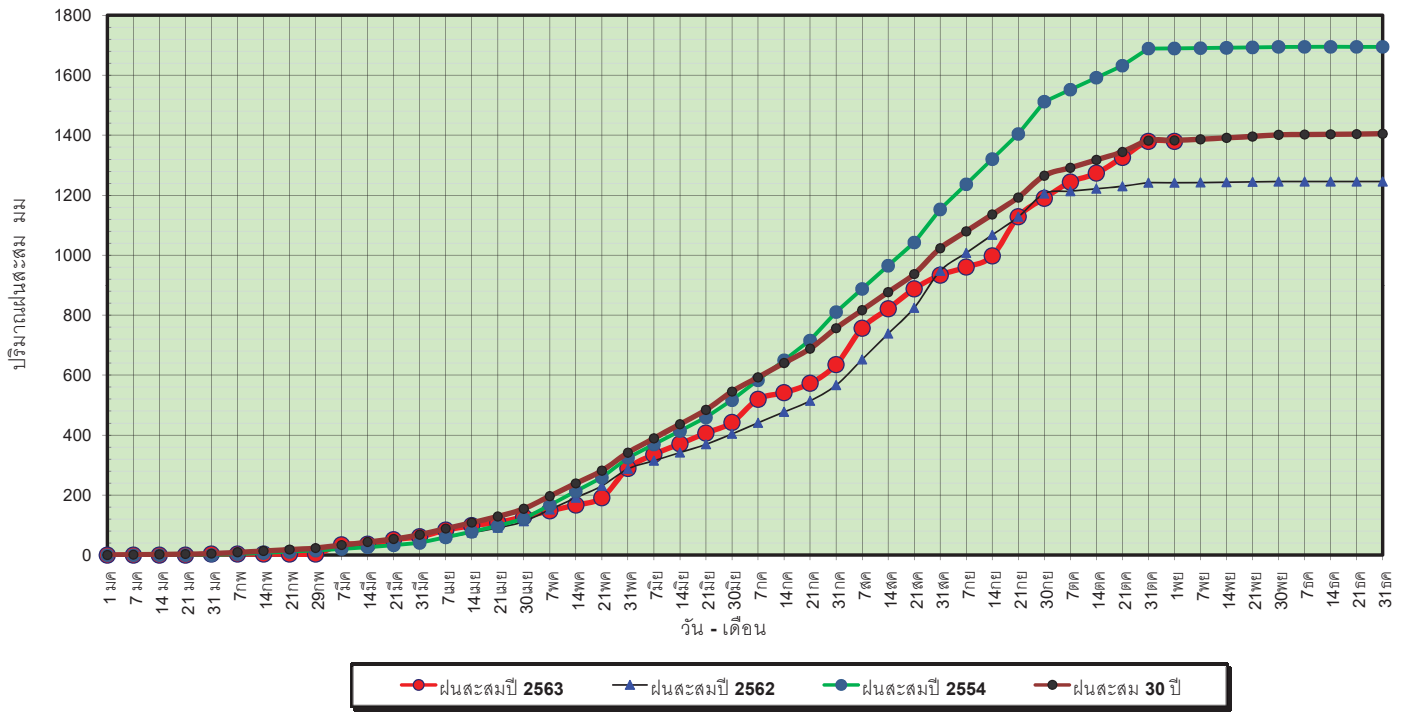
### ปริมาณฝนเฉลี่ยสะสมรายเดือน ภาคเหนือ



ข้อมูลจากกรมอุตุนิยมวิทยาจำนวน33  
 สถานีข้อมูลปริมาณฝนสะสมถึง วันที่  
 1 พฤศจิกายน 2563

วันที่ 1 พฤศจิกายน 2563  
 ฝน30ปี = 1,382.15 มม. (สะสมทั้งปี = 1,404.50 มม.)  
 ปี62 = 1,241.09 มม. (สะสมทั้งปี = 1,245.09 มม.)  
 ปี63 = 1,378.85 มม.  
 เปรียบเทียบกับ ปี 62 **มีค่ามากกว่า** 137.76 มม.  
 เปรียบเทียบกับฝนเฉลี่ย 30 ปี **มีค่าน้อยกว่า** -3.30 มม.

### ปริมาณฝนสะสมภาคตะวันออกเฉียงเหนือ

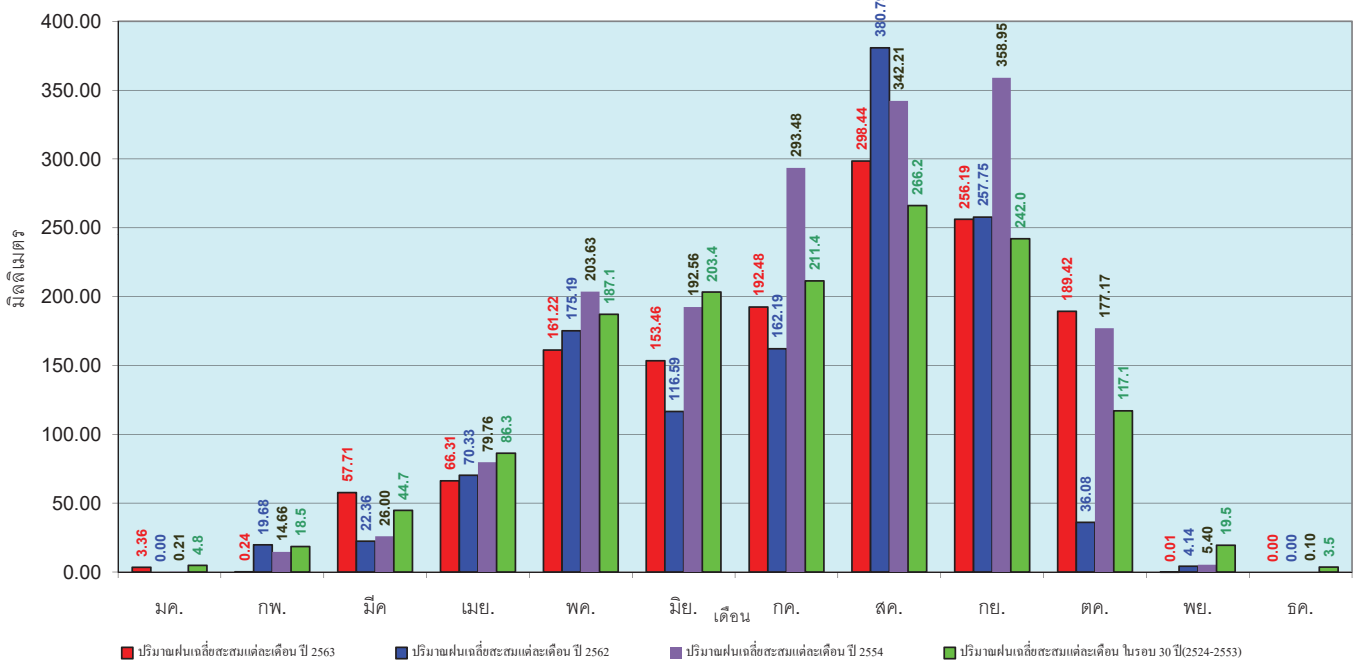


ข้อมูลจากกรมอุตุนิยมวิทยาจำนวน 30  
 สถานีข้อมูลปริมาณฝนสะสมถึง วันที่  
 1 พฤศจิกายน 2563



วันที่ 1 พฤศจิกายน 2563  
 ฝน30ปี = 1,382.15 มม. (สะสมทั้งปี = 1,404.50 มม.)  
 ปี62 = 1,241.09 มม. (สะสมทั้งปี = 1,245.09 มม.)  
 ปี63 = 1,378.85 มม.  
 เปรียบเทียบกับ ปี 62 **มีค่ามากกว่า** 137.76 มม.  
 เปรียบเทียบกับฝนเฉลี่ย 30 ปี **มีค่าน้อยกว่า** -3.30 มม.

### ปริมาณฝนเฉลี่ยสะสมรายเดือน ภาคตะวันออกเฉียงเหนือ

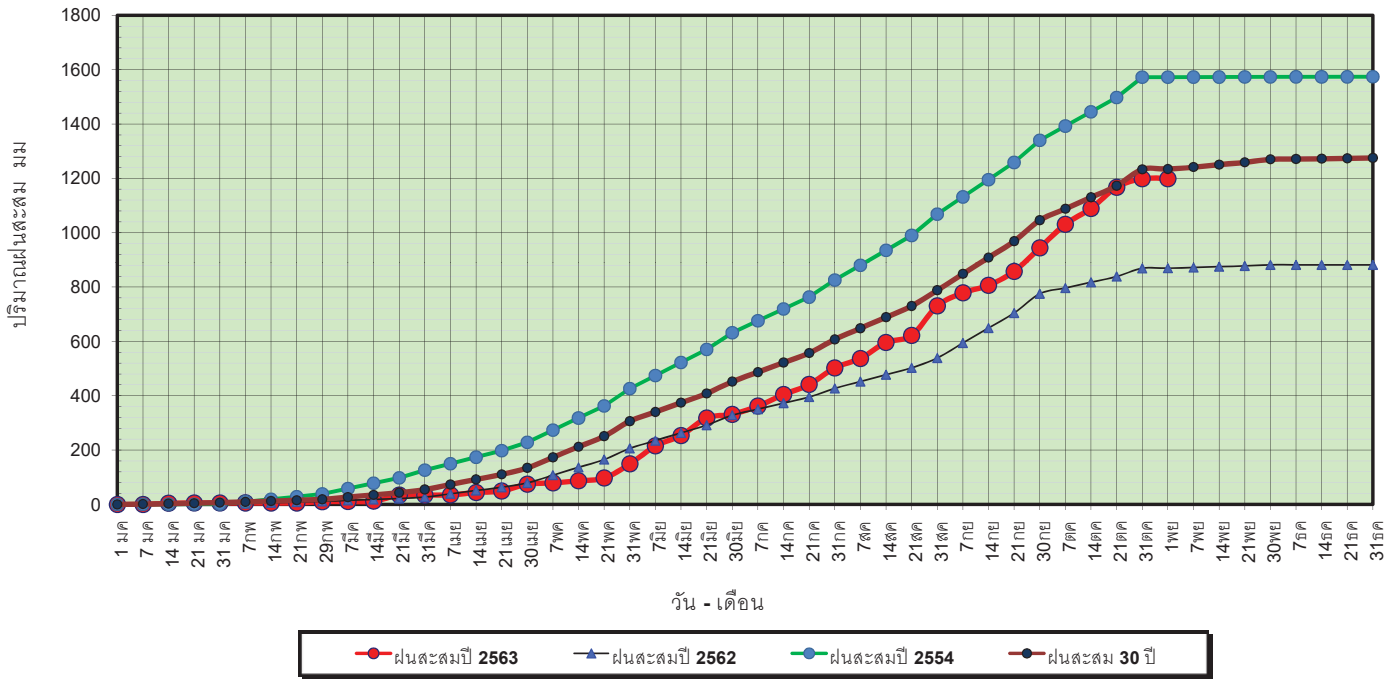


ข้อมูลจากกรมอุตุนิยมวิทยาจำนวน 31  
 สถานีข้อมูลปริมาณฝนสะสมถึง วันที่  
 1 พฤศจิกายน 2563



วันที่ 1 พฤศจิกายน 2563  
 ฝน30ปี = 1,234.14 มม. (สะสมทั้งปี = 1,275.20 มม.)  
 ปี62 = 869.16 มม. (สะสมทั้งปี = 881.56 มม.)  
 ปี63 = 1,198.69 มม.  
 เปรียบเทียบกับ ปี 62 **มีค่ามากกว่า** 329.54 มม.  
 เปรียบเทียบกับฝนเฉลี่ย 30 ปี **มีค่าน้อยกว่า** -35.44 มม.

### ปริมาณฝนสะสมภาคกลาง

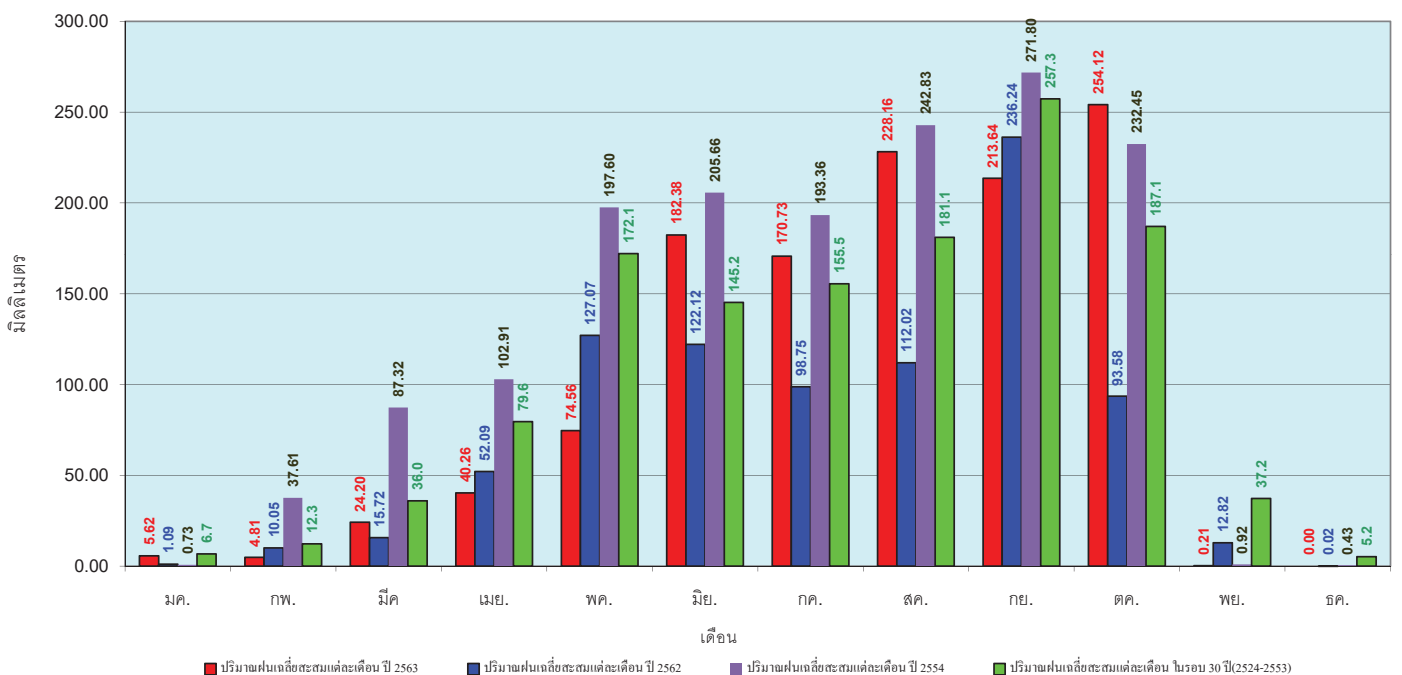


ข้อมูลจากกรมอุตุนิยมวิทยาจำนวน 14 สถานีข้อมูลปริมาณฝนสะสมถึง วันที่ 1 พฤศจิกายน 2563



วันที่ 1 พฤศจิกายน 2563  
 ฝน30ปี = 1,234.14 มม. (สะสมทั้งปี = 1,275.20 มม.)  
 ปี62 = 869.16 มม. (สะสมทั้งปี = 881.56 มม.)  
 ปี63 = 1,198.69 มม.  
 เปรียบเทียบกับ ปี 62 **มีค่ามากกว่า** 329.54 มม.  
 เปรียบเทียบกับฝนเฉลี่ย 30 ปี **มีค่าน้อยกว่า** -35.44 มม.

### ปริมาณฝนเฉลี่ยสะสมรายเดือน ภาคกลาง

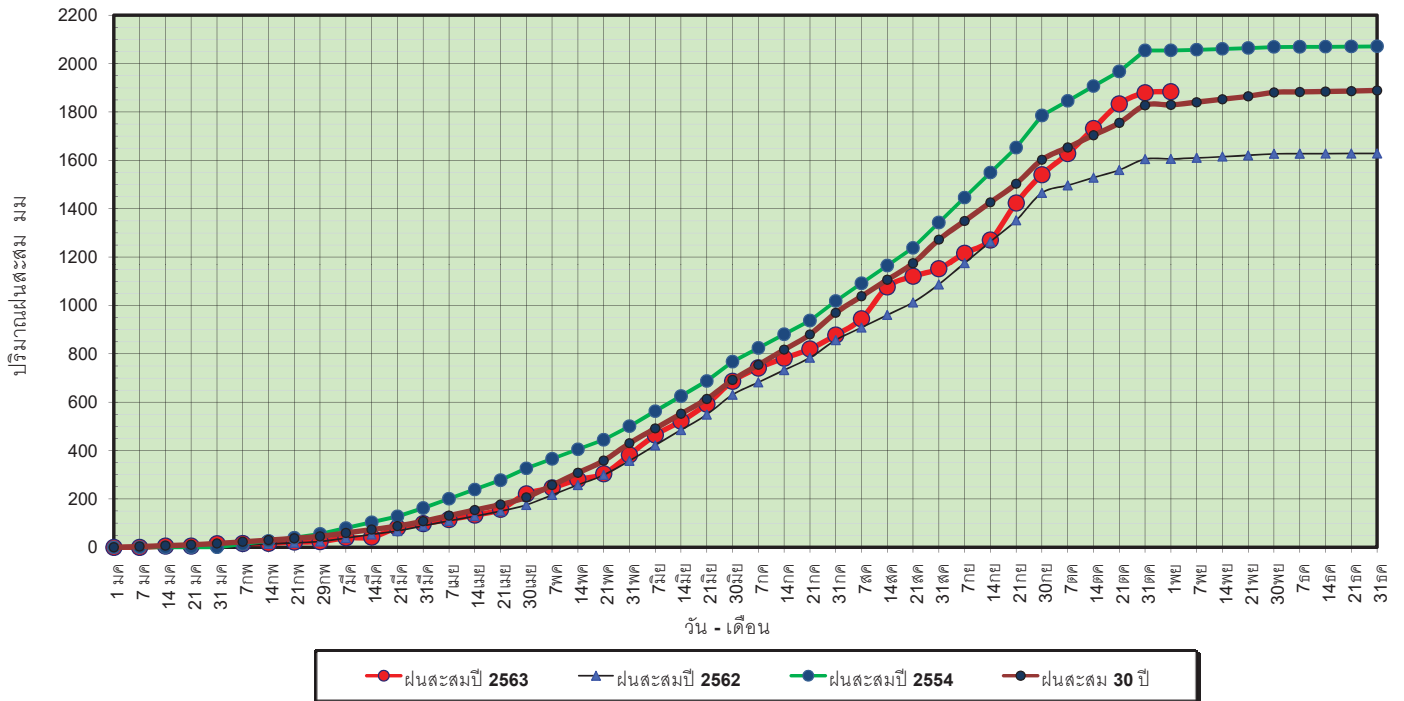


ข้อมูลจากกรมอุตุนิยมวิทยาจำนวน 14 สถานีข้อมูลปริมาณฝนสะสมถึง วันที่ 1 พฤศจิกายน 2563



วันที่ 1 พฤศจิกายน 2563  
 ฝน30ปี = 1,829.18 มม. (สะสมทั้งปี = 1,888.80 มม.)  
 ปี62 = 1,606.11 มม. (สะสมทั้งปี = 1,628.72 มม.)  
 ปี63 = 1,883.37 มม.  
 เปรียบเทียบกับ ปี 62 มีค่ามากกว่า 277.26 มม.  
 เปรียบเทียบกับฝนเฉลี่ย 30 ปี มีค่ามากกว่า 54.19 มม.

### ปริมาณฝนสะสมภาคตะวันออกเฉียงเหนือ



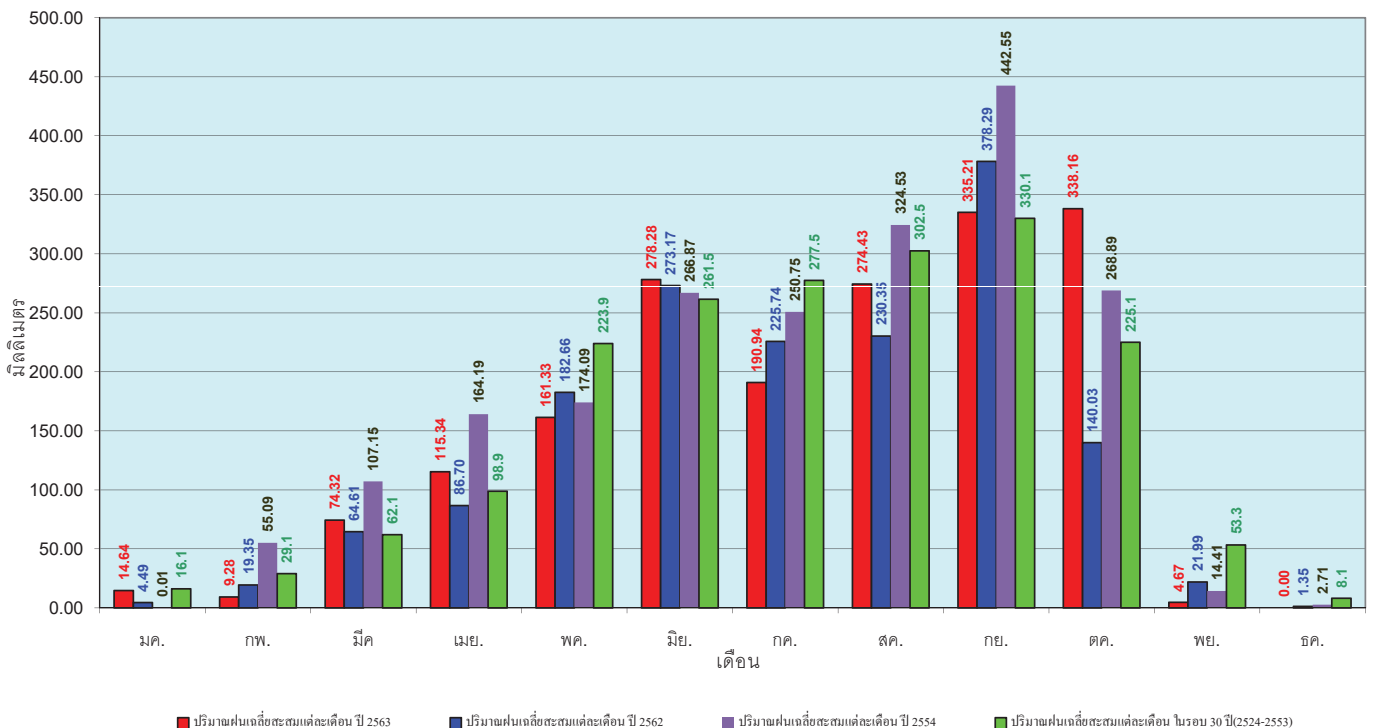
ข้อมูลจากกรมอุตุนิยมวิทยาจำนวน 16  
 สถานีข้อมูลปริมาณฝนสะสมถึง วันที่  
 1 พฤศจิกายน 2563



ศูนย์ป้องกันโรคติดต่อ กรมทรัพยากรน้ำ

วันที่ 1 พฤศจิกายน 2563  
 ฝน30ปี = 1,829.18 มม. (สะสมทั้งปี = 1,888.80 มม.)  
 ปี62 = 1,606.11 มม. (สะสมทั้งปี = 1,628.72 มม.)  
 ปี63 = 1,883.37 มม.  
 เปรียบเทียบกับ ปี 62 มีค่ามากกว่า 277.26 มม.  
 เปรียบเทียบกับฝนเฉลี่ย 30 ปี มีค่ามากกว่า 54.19 มม.

### ปริมาณฝนเฉลี่ยสะสมรายเดือน ภาคตะวันออกเฉียงเหนือ



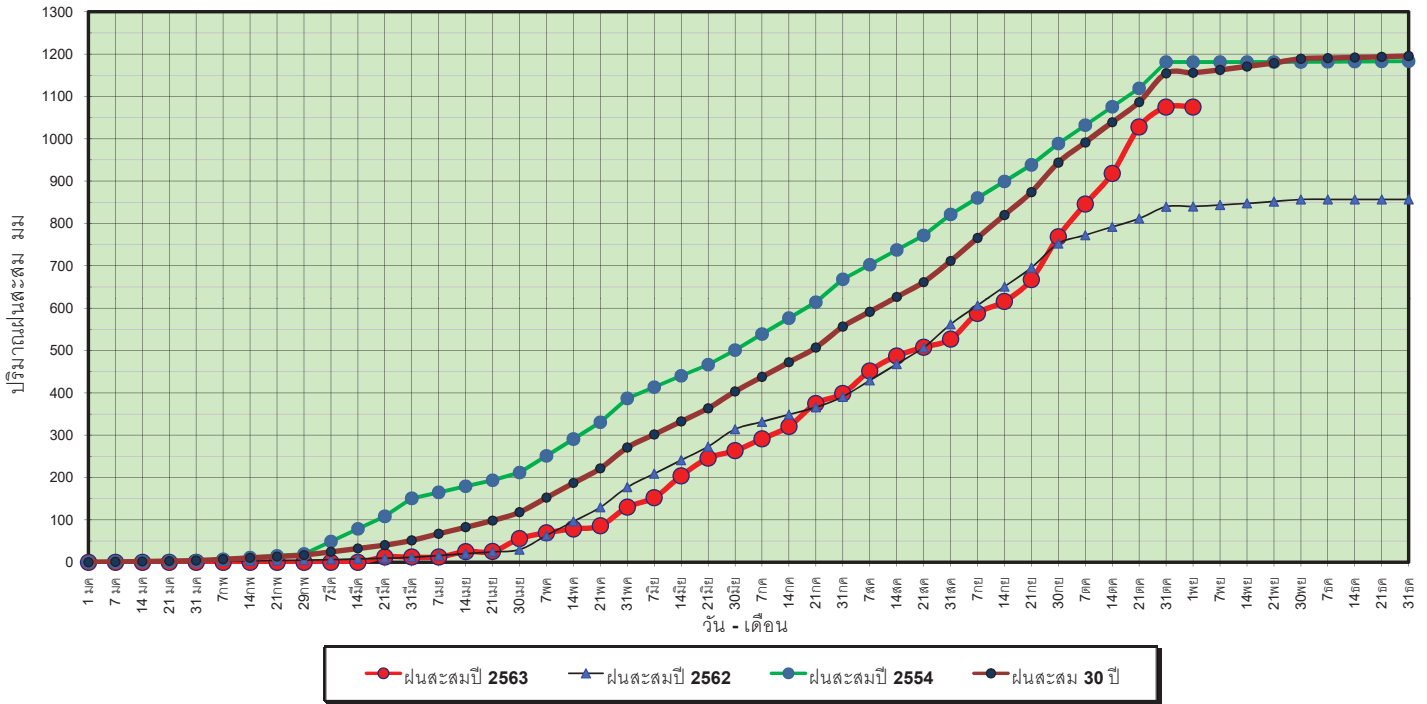
ข้อมูลจากกรมอุตุนิยมวิทยาจำนวน 16  
 สถานีข้อมูลปริมาณฝนสะสมถึง วันที่  
 1 พฤศจิกายน 2563



ศูนย์ป้องกันโรคติดต่อ กรมทรัพยากรน้ำ

วันที่ 1 พฤศจิกายน 2563  
 ฝน30ปี = 1,155.93 มม. (สะสมทั้งปี = 1,195.72 มม.)  
 ปี62 = 840.41 มม. (สะสมทั้งปี = 857.04 มม.)  
 ปี63 = 1,074.70 มม.  
 เปรียบเทียบกับ ปี 62 **มีค่ามากกว่า** 234.29 มม.  
 เปรียบเทียบกับฝนเฉลี่ย 30 ปี **มีค่าน้อยกว่า** -81.23 มม.

### ปริมาณฝนสะสมภาคตะวันตก



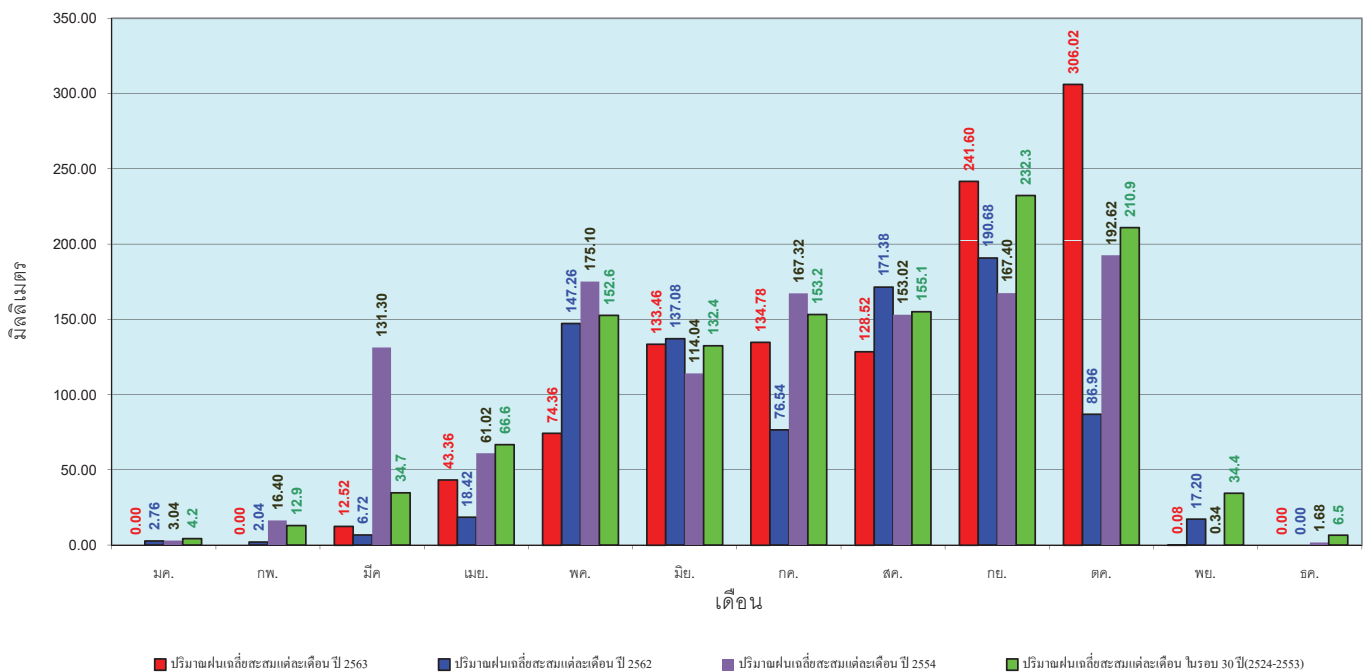
ข้อมูลจากกรมอุตุนิยมวิทยาจำนวน 5  
 สถานีข้อมูลปริมาณฝนสะสมถึง วันที่  
 1 พฤศจิกายน 2563



ศูนย์เมฆลา ศูนย์ป้องกันวิกฤตน้ำ กรมทรัพยากรน้ำ

วันที่ 1 พฤศจิกายน 2563  
 ฝน30ปี = 1,155.93 มม. (สะสมทั้งปี = 1,195.72 มม.)  
 ปี62 = 840.41 มม. (สะสมทั้งปี = 857.04 มม.)  
 ปี63 = 1,074.70 มม.  
 เปรียบเทียบกับ ปี 62 **มีค่ามากกว่า** 234.29 มม.  
 เปรียบเทียบกับฝนเฉลี่ย 30 ปี **มีค่าน้อยกว่า** -81.23 มม.

### ปริมาณฝนเฉลี่ยสะสมรายเดือน ภาคตะวันตก



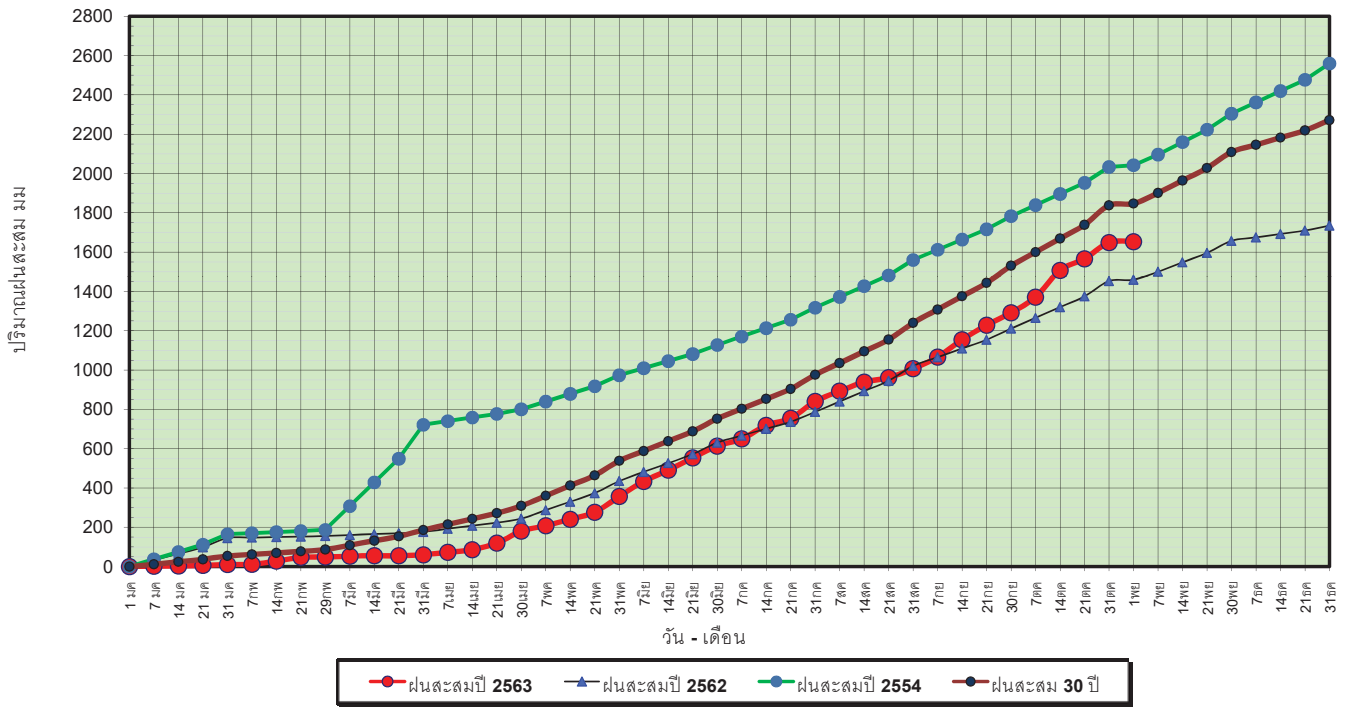
ข้อมูลจากกรมอุตุนิยมวิทยาจำนวน 5  
 สถานีข้อมูลปริมาณฝนสะสมถึง วันที่  
 1 พฤศจิกายน 2563



ศูนย์เมฆลา ศูนย์ป้องกันวิกฤตน้ำ กรมทรัพยากรน้ำ

วันที่ 1 พฤศจิกายน 2563  
 ฝน30ปี = 1,847.12 มม. (สะสมทั้งปี = 2,271.55 มม.)  
 ปี62 = 1,459.67 มม. (สะสมทั้งปี = 1,733.06 มม.)  
 ปี63 = 1,653.07 มม.  
 เปรียบเทียบกับ ปี 62 **มีค่ามากกว่า** 193.40 มม.  
 เปรียบเทียบกับฝนเฉลี่ย 30 ปี **มีค่าน้อยกว่า** -194.04 มม.

ปริมาณฝนสะสมภาคใต้

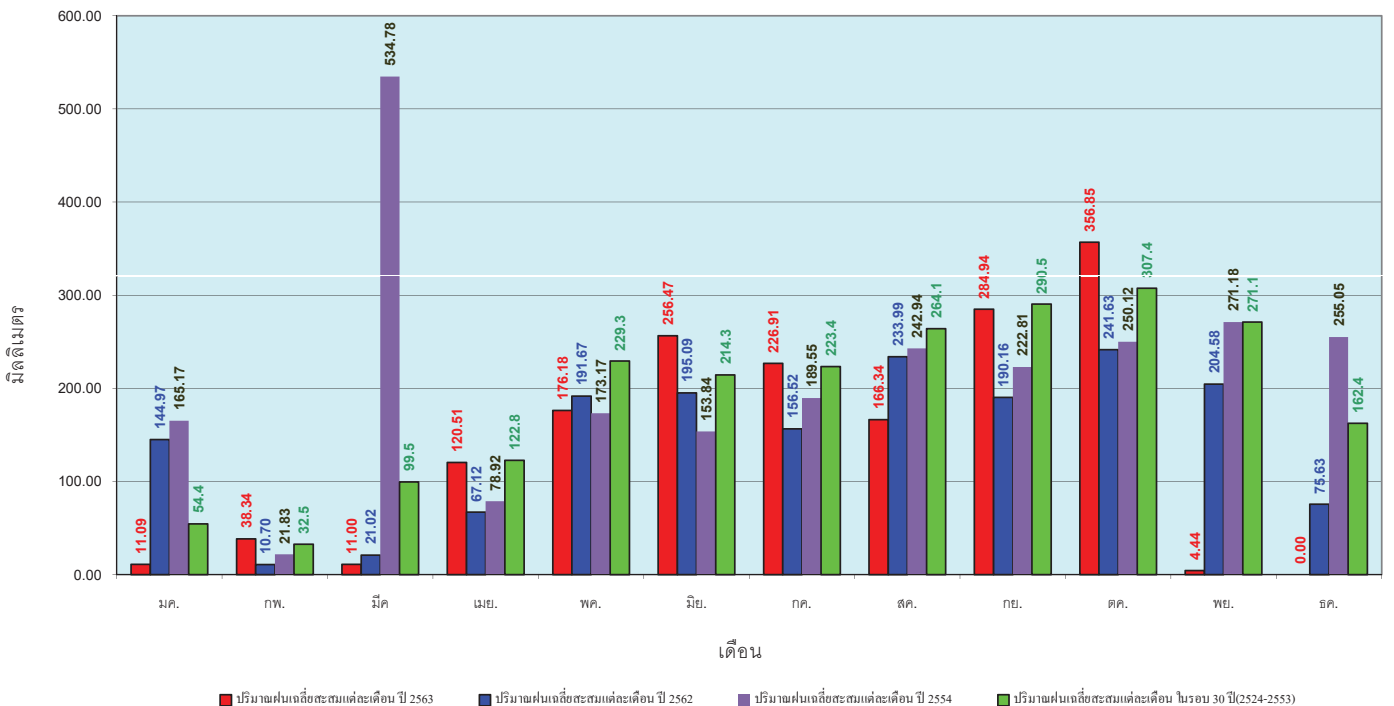


ข้อมูลจากกรมอุตุนิยมวิทยาจำนวน 29  
 สถานีข้อมูลปริมาณฝนสะสมถึง วันที่  
 1 พฤศจิกายน 2563



วันที่ 1 พฤศจิกายน 2563  
 ฝน30ปี = 1,847.12 มม. (สะสมทั้งปี = 2,271.55 มม.)  
 ปี62 = 1,459.67 มม. (สะสมทั้งปี = 1,733.06 มม.)  
 ปี63 = 1,653.07 มม.  
 เปรียบเทียบกับ ปี 62 **มีค่ามากกว่า** 193.40 มม.  
 เปรียบเทียบกับฝนเฉลี่ย 30 ปี **มีค่าน้อยกว่า** -194.04 มม.

ปริมาณฝนเฉลี่ยสะสมรายเดือน ภาคใต้



ข้อมูลจากกรมอุตุนิยมวิทยาจำนวน 29  
 สถานีข้อมูลปริมาณฝนสะสมถึง วันที่  
 1 พฤศจิกายน 2563

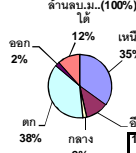


สถานการณ์น้ำในอ่างเก็บน้ำ  
ขนาดใหญ่ และขนาดกลาง





ปริมาณการรวมทั่วประเทศ 70,921 ล้าน ลบ.ม. (100%)

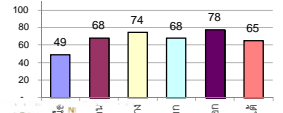


1400

# รายงานสรุปสภาพน้ำในอ่างเก็บน้ำขนาดใหญ่และขนาดกลาง

## รายงานสถานการณ์ ณ วันที่ 2 พฤศจิกายน 2563

% ปริมาณน้ำรวมและขาดปัจจุบัน



ปริมาณน้ำในอ่างที่ใช้การได้ในสปีดาหน้า + มากกว่า / - น้อยกว่า สปีดาหน้า

883.54 ล้าน ลบ.ม.

สรุปสถานการณ์ปริมาณน้ำในอ่างเก็บน้ำที่อยู่ในทุกกิจกรรมทั่วประเทศ น้อยกว่าปริมาณน้ำที่ไหลเข้าอ่าง เมื่อเทียบกับสปีดาหน้าที่ผ่านมา สถานการณ์อยู่ระหว่างเก็บกักน้ำ

เปรียบเทียบปริมาณน้ำรวม  
ปีงบประมาณ 2563 และ ปี 62

วันที่ 2 พฤศจิกายน 2563 เก็บกัก  
43,729 ล้าน ลบ.ม. หรือ เท่ากับ  
62%

วันที่ 2 พฤศจิกายน 2562 เก็บกัก  
47,165 ล้าน ลบ.ม. หรือ เท่ากับ  
66%

ภาค	สถานการณ์ปริมาณน้ำในอ่าง				ปริมาณน้ำเปลี่ยนแปลง (ล้าน ม.³)	สถานะ
	ลดลง (แห่ง)	คงที่ (แห่ง)	เพิ่มขึ้น (แห่ง)	รวม (แห่ง)		
ภาคเหนือ	3	-	4	7	66.00	ปริมาณน้ำในอ่างเก็บน้ำเพิ่มขึ้น
ภาคตะวันออกเฉียงเหนือ	-	-	12	12	323.00	ปริมาณน้ำในอ่างเก็บน้ำเพิ่มขึ้น
ภาคกลาง	-	-	3	3	72.00	ปริมาณน้ำในอ่างเก็บน้ำเพิ่มขึ้น
ภาคตะวันตก	-	-	2	2	227.00	ปริมาณน้ำในอ่างเก็บน้ำเพิ่มขึ้น
ภาคตะวันออก	-	1	9	10	31.54	ปริมาณน้ำในอ่างเก็บน้ำเพิ่มขึ้น
ภาคใต้	-	-	4	4	164.00	ปริมาณน้ำในอ่างเก็บน้ำเพิ่มขึ้น
รวมทั้งประเทศ	3	1	34	38	883.54	ปริมาณน้ำในอ่างเก็บน้ำเพิ่มขึ้น



สรุปสถานการณ์ปริมาณน้ำในอ่างฯ

คงที่	1	อ่าง
ลดลง	3	อ่าง
เพิ่มขึ้น	34	อ่าง

ภาค อ่างเก็บน้ำ เชื้อน	ความจ ที่ รอก. (ล้าน ม.³)	ปริมาณน้ำ ที่ใช้งานได้ (ล้าน ม.³)	ใช้การ ได้จริง (ล้าน ม.³)	ปริมาณน้ำรวม วันที่ 2 พฤศจิกายน 2562 (ล้าน ม.³)	%	ปัจจุบัน วันที่ 2 พฤศจิกายน 2563				สปีดาหน้า วันที่ 27 ตุลาคม 2563				ปริมาณน้ำ + เพิ่มขึ้น (ล้าน ม.³)	สถานการณ์ ในอ่าง	
						ปริมาณน้ำรวม (ล้าน ม.³)	%	ปริมาณน้ำใช้การได้จริง (ล้าน ม.³)	%	ปริมาณน้ำรวม (ล้าน ม.³)	%	ปริมาณน้ำใช้การได้จริง (ล้าน ม.³)	%			
<b>ภาคเหนือ (7)</b>																
1	ภูผาเหล็ก (2)	13,462	3,800	9,662	5,937	44%	5,464	41%	1,664	17%	5,428	40%	1,628	17%	36.00	เพิ่มขึ้น
2	สิริกิติ์ (2)	9,510	2,850	6,660	5,288	56%	5,819	61%	2,969	45%	5,823	61%	2,973	45%	-4.00	ลดลง
3	แม่งัด	265	12	253	154	58%	142	54%	130	51%	141	53%	129	51%	1.00	เพิ่มขึ้น
4	แม่กวง	263	14	249	72	27%	107	41%	93	37%	105	40%	91	37%	2.00	เพิ่มขึ้น
5	ก้างมด	106	3	103	54	51%	46	43%	43	42%	47	44%	44	43%	-1.00	ลดลง
6	กว๊านพะเยา	170	6	164	115	68%	99	58%	93	57%	100	59%	94	57%	-1.00	ลดลง
7	แควน้อย	939	43	896	495	53%	466	50%	423	47%	461	49%	418	47%	5.00	เพิ่มขึ้น
8	แม่เมือง	110	16	94	38	35%	44	40%	28	30%	42	38%	26	28%	2.00	เพิ่มขึ้น
	<b>รวมภาคเหนือ</b>	<b>34,85%</b>	<b>24,825</b>	<b>6,744</b>	<b>18,081</b>	<b>49%</b>	<b>12,187</b>	<b>49%</b>	<b>5,443</b>	<b>30%</b>	<b>12,147</b>	<b>49%</b>	<b>5,377</b>	<b>30%</b>	<b>66.00</b>	<b>เพิ่มขึ้น</b>
<b>ภาคตะวันออกเฉียงเหนือ (12)</b>																
9	ห้วยหลวง	136	7	129	74	54%	67	49%	60	47%	63	46%	56	43%	4.00	เพิ่มขึ้น
10	น้ำจืด	520	45	475	306	59%	247	48%	202	43%	238	46%	193	41%	9.00	เพิ่มขึ้น
11	น้ำพอง (2)	165	8	157	91	55%	87	53%	79	50%	84	51%	76	48%	3.00	เพิ่มขึ้น
12	จันทบุรี (2)	164	37	127	51	31%	156	95%	119	94%	153	93%	116	91%	3.00	เพิ่มขึ้น
13	อุบลรัตน์ (2)	2,431	581	1,850	588	24%	1,441	59%	860	46%	1,312	54%	731	40%	129.00	เพิ่มขึ้น
14	ลำปาว	1,980	100	1,880	1,587	80%	970	49%	870	46%	939	47%	839	45%	31.00	เพิ่มขึ้น
15	ลำตะคอง	314	22	292	176	56%	361	115%	339	116%	348	111%	326	112%	13.00	เพิ่มขึ้น
16	ลำพระเพลิง	155	1	154	32	21%	173	112%	172	112%	154	99%	153	99%	19.00	เพิ่มขึ้น
17	มูลขาม	141	7	134	52	37%	153	109%	146	109%	130	92%	123	92%	23.00	เพิ่มขึ้น
18	ลำแหว่ง	275	7	268	96	35%	217	79%	210	78%	196	71%	189	71%	21.00	เพิ่มขึ้น
19	ลำน้ำพอง	121	3	118	25	21%	98	81%	95	81%	93	77%	90	76%	5.00	เพิ่มขึ้น
20	สิรินธร (2)	1,966	831	1,135	1,848	94%	1,744	89%	913	80%	1,681	86%	850	75%	63.00	เพิ่มขึ้น
	<b>รวมภาค ดอน.</b>	<b>11.80%</b>	<b>8,369</b>	<b>1,649</b>	<b>6,720</b>	<b>59%</b>	<b>5,714</b>	<b>68%</b>	<b>4,065</b>	<b>60%</b>	<b>5,392</b>	<b>64%</b>	<b>3,742</b>	<b>56%</b>	<b>323.00</b>	<b>เพิ่มขึ้น</b>
<b>ภาคกลาง (3)</b>																
21	ป่าสักชลสิทธิ์	960	3	957	347	36%	730	76%	727	76%	672	70%	669	70%	58.00	เพิ่มขึ้น
22	ห้วยเสลา	160	17	143	37	23%	133	83%	116	81%	123	77%	106	74%	10.00	เพิ่มขึ้น
23	กระเสียว	299	99	200	74	25%	192	64%	93	47%	189	63%	90	45%	3.00	เพิ่มขึ้น
	<b>รวมภาคกลาง</b>	<b>1.92%</b>	<b>1,419</b>	<b>119</b>	<b>1,300</b>	<b>32%</b>	<b>1,054</b>	<b>74%</b>	<b>936</b>	<b>66%</b>	<b>983</b>	<b>69%</b>	<b>864</b>	<b>66%</b>	<b>72.00</b>	<b>เพิ่มขึ้น</b>
<b>ภาคตะวันออก (2)</b>																
24	ศรีนครินทร์ (2)	17,745	10,265	7,480	15,565	88%	13,241	75%	2,976	40%	13,109	74%	2,844	38%	132.00	เพิ่มขึ้น
25	วชิราลงกรณ (2)	8,860	3,012	5,848	7,755	88%	4,879	55%	1,867	32%	4,784	54%	1,772	30%	95.00	เพิ่มขึ้น
	<b>รวมภาคตะวันออก</b>	<b>37.51%</b>	<b>26,605</b>	<b>13,277</b>	<b>23,321</b>	<b>88%</b>	<b>18,120</b>	<b>68%</b>	<b>4,843</b>	<b>36%</b>	<b>17,893</b>	<b>67%</b>	<b>4,616</b>	<b>35%</b>	<b>227.00</b>	<b>เพิ่มขึ้น</b>
<b>ภาคตะวันออก (6+4)</b>																
26	ขุนด่าน	224	5.00	219	210	94%	224	100%	219	100%	224	100%	219	100%	-	คงที่
27	คลองสียัด	420	30.00	390	145	35%	208	50%	178	46%	202	48%	172	44%	6.00	เพิ่มขึ้น
28	บางพระ (3)	117	12.00	105	66	56%	68	58%	56	53%	64	55%	52	50%	4.00	เพิ่มขึ้น
29	หนองปลาไหล (3)	164	13.75	150	97	59%	181	111%	167	112%	176	107%	162	108%	5.00	เพิ่มขึ้น
30	ประแสร์ (3)	295	20.00	275	146	49%	235	80%	215	78%	232	79%	212	77%	3.00	เพิ่มขึ้น
31	มาบประชัน (3)	17	0.72	16	6	39%	6	36%	5	33%	6	35%	5.11	32%	0.15	เพิ่มขึ้น
32	หนอง คลอง (3)	21	1.00	20	8	36%	18	86%	17	86%	18	84%	16.94	83%	0.54	เพิ่มขึ้น
33	ดงใหญ่ (3)	79	3.00	76	35	44%	73	92%	70	92%	70	88%	66.76	87%	3.64	เพิ่มขึ้น
34	คลองใหญ่ (3)	45	3.00	42	20	43%	48	105%	45	105%	46	100%	42.57	100%	2.21	เพิ่มขึ้น
	<b>รวมภาคตะวันออก</b>	<b>2.37%</b>	<b>1,678</b>	<b>107</b>	<b>1,570</b>	<b>44%</b>	<b>1,301</b>	<b>78%</b>	<b>1,193</b>	<b>76%</b>	<b>1,269</b>	<b>76%</b>	<b>1,162</b>	<b>74%</b>	<b>31.54</b>	<b>เพิ่มขึ้น</b>
<b>ภาคใต้ (4)</b>																
35	แก่งกระจาน	710	65	645	548	77%	518	73%	453	70%	483	68%	418	65%	35.00	เพิ่มขึ้น
36	ปราณบุรี	391	18	373	301	77%	351	90%	333	89%	305	78%	287	77%	46.00	เพิ่มขึ้น
37	รัชชประภา (2)	5,639	1,352	4,287	3,861	68%	3,634	64%	2,282	53%	3,556	63%	2,204	51%	78.00	เพิ่มขึ้น
38	บางกลอง (2)	1,454	276	1,178	862	59%	849	58%	573	49%	844	58%	568	48%	5.00	เพิ่มขึ้น
	<b>รวมภาคใต้</b>	<b>11.55%</b>	<b>8,194</b>	<b>1,711</b>	<b>6,483</b>	<b>68%</b>	<b>5,352</b>	<b>65%</b>	<b>3,641</b>	<b>56%</b>	<b>5,187</b>	<b>63%</b>	<b>3,477</b>	<b>54%</b>	<b>164.00</b>	<b>เพิ่มขึ้น</b>
	<b>รวมทั้งประเทศ</b>	<b>100%(38)</b>	<b>71,090</b>	<b>23,607</b>	<b>47,482</b>	<b>66%</b>	<b>43,729</b>	<b>62%</b>	<b>20,121</b>	<b>42%</b>	<b>30,132</b>	<b>42%</b>	<b>19,238</b>	<b>41%</b>	<b>883.54</b>	<b>เพิ่มขึ้น</b>

ที่มาข้อมูล : ตารางสรุปสภาพน้ำในอ่างเก็บน้ำขนาดใหญ่ทั่วประเทศ และตารางสรุปสภาพน้ำในอ่างเก็บน้ำภาคตะวันออก กรมชลประทาน

### หมายเหตุ :

- อ่างเก็บน้ำขนาดใหญ่ หมายถึง อ่างเก็บน้ำที่มีความจุตั้งแต่ 100 ล้าน ลบ.ม. ขึ้นไป
- เป็นอ่างเก็บน้ำอยู่ในความรับผิดชอบของการไฟฟ้าผลิตแห่งประเทศไทย(10) นอกนั้นอยู่ในความรับผิดชอบของกรมชลประทาน (28)
- เป็นอ่างเก็บน้ำขนาดกลางที่มีความสำคัญต่อการอุตสาหกรรมและการประปา ของลุ่มน้ำชายฝั่งทะเลตะวันออก
- ที่มา : กรมชลประทาน และการไฟฟ้าฝ่ายผลิตแห่งประเทศไทย
- จังหวัดที่ยังไม่มีอ่างเก็บน้ำขนาดใหญ่มีจำนวน 26 จังหวัด ไม่มี 50 จังหวัด

รศ. นายถิ๊ง ระต๊อบ เก็บกักของอ่าง



ศูนย์เขื่อนฯ



ศูนย์ป้องกันอุทกภัย กรมทรัพยากรน้ำ

### ลำดับของเขื่อนตามความจ

- ศรีนครินทร์ 2.ภูผาเหล็ก 3.สิริกิติ์ 4.วชิราลงกรณ 5.รัชชประภา
- อุบลรัตน์ 7.สิรินธร 8.บางกลอง 9.ลำปาว 10.ป่าสัก

### ลำดับของเขื่อนตามปริมาณน้ำใช้การได้

- ภูผาเหล็ก 2.ศรีนครินทร์ 3.สิริกิติ์ 4.วชิราลงกรณ 5.รัชชประภา
- ลำปาว 7.อุบลรัตน์ 8.บางกลอง 9.สิรินธร 10.ป่าสัก

รายงานสถานการณ์น้ำ  
รายลุ่มน้ำ



## รายงานสถานการณ์น้ำลุ่มน้ำยมและน่าน วันที่ 2 พฤศจิกายน 2563

### 1) สภาพภูมิอากาศ

#### ลักษณะอากาศทั่วไป (ที่มา: กรมอุตุนิยมวิทยา)

พยากรณ์อากาศ 24 ชั่วโมงข้างหน้า บริเวณความกดอากาศสูงหรือมวลอากาศเย็นจากประเทศจีนปกคลุมภาคเหนือตอนบน และภาคตะวันออกเฉียงเหนือ ลักษณะเช่นนี้ทำให้บริเวณดังกล่าวมีอากาศเย็น โดยมีฝนบางแห่งบริเวณประเทศไทยตอนบน ขอให้ประชาชนบริเวณภาคเหนือ และภาคตะวันออกเฉียงเหนือดูแลสุขภาพเนื่องจากสภาพอากาศที่เปลี่ยนแปลงไว้ด้วย

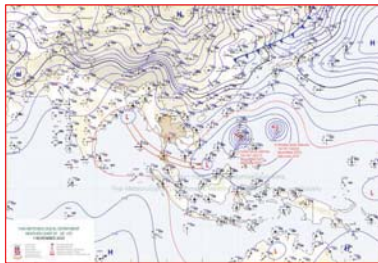
สำหรับร่องมรสุมกำลังอ่อนพาดผ่านภาคใต้ตอนกลาง ประกอบกับมรสุมตะวันออกเฉียงเหนือพัดปกคลุมอ่าวไทย และภาคใต้ ส่งผลทำให้ภาคใต้ยังคงมีฝนฟ้าคะนองบางแห่งในระยะนี้

อนึ่ง เมื่อเวลา 04.00 น. วันที่ (2 พ.ย. 2563) พายุโซนร้อน “โคนิ” (พายุระดับ 3) บริเวณประเทศฟิลิปปินส์เคลื่อนลงสู่ทะเลจีนใต้ตอนกลางแล้ว และมีแนวโน้มจะอ่อนกำลังลงก่อนเคลื่อนขึ้นฝั่งบริเวณประเทศเวียดนามตอนกลาง ในช่วงวันที่ 4 - 5 พ.ย. 2563

**สภาพอากาศภาคเหนือ** อากาศเย็น กับมีฝน ร้อยละ 20 ของพื้นที่ ส่วนมากบริเวณจังหวัดแม่ฮ่องสอน เชียงใหม่ ตาก และกำแพงเพชร อุณหภูมิต่ำสุด 20-24 องศาเซลเซียส อุณหภูมิสูงสุด 30-33 องศาเซลเซียส ยอดดอยอากาศหนาว อุณหภูมิต่ำสุด 9-14 องศาเซลเซียส ลมตะวันออกเฉียงเหนือ ความเร็ว 10-20 กม./ชม.

#### ผลคาดการณ์ปริมาณน้ำฝนล่วงหน้า 1-7 วัน ภาคเหนือ

ในช่วงวันที่ 1 - 2 พ.ย. 63 อากาศเย็น กับมีฝนร้อยละ 20-30 ของพื้นที่ อุณหภูมิต่ำสุด 20-24 องศาเซลเซียส อุณหภูมิสูงสุด 27-31 องศาเซลเซียส ส่วนในช่วงวันที่ 3 - 7 พ.ย. 63 อากาศเย็นกับมีลมแรง อุณหภูมิจะลดลง 1-3 องศาเซลเซียส โดยมีฝนร้อยละ 10-20 ของพื้นที่ อุณหภูมิต่ำสุด 18-22 องศาเซลเซียส อุณหภูมิสูงสุด 29-33 องศาเซลเซียส บริเวณยอดดอยมีอากาศหนาว อุณหภูมิต่ำสุด 10-15 องศาเซลเซียส ลมตะวันออกเฉียงเหนือ ความเร็ว 10-25 กม./ชม.



แผนที่อากาศ วันที่ 2 พ.ย. 2563 เวลา 01.00 น.



ภาพถ่ายจากดาวเทียม วันที่ 2 พ.ย. 2563

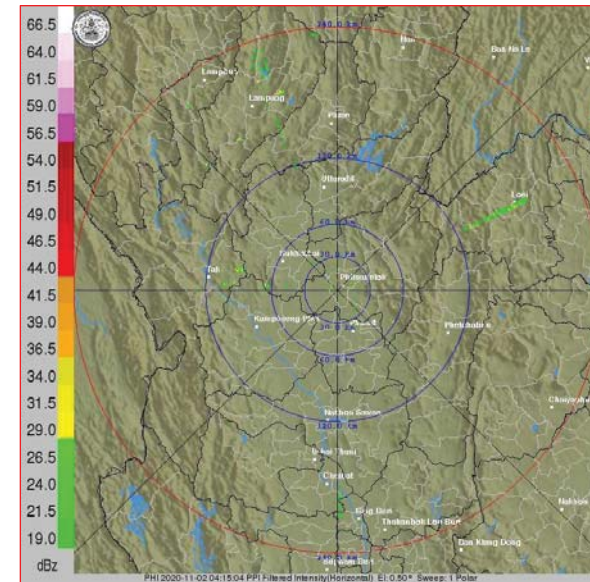
### 2) สถานการณ์ฝน

จากข้อมูลสถานการณ์ฝนในพื้นที่ลุ่มน้ำยมและน่านของวันที่ 1 พฤศจิกายน 2563 จากกรมทรัพยากรน้ำ กรมอุตุนิยมวิทยา กรมชลประทาน และสถาบันสารสนเทศทรัพยากรน้ำ (องค์การมหาชน) พบว่ามีปริมาณฝนตกในพื้นที่ลุ่มน้ำน่าน บริเวณจังหวัดพิษณุโลก โดยพบปริมาณฝน 1.0 มม.

ข้อมูลสถานการณ์ฝนในพื้นที่ลุ่มน้ำยมและน่าน ณ วันที่ 1 พฤศจิกายน 2563 เวลา 07.00 น.

ลุ่มน้ำ	จังหวัด*	ปริมาณฝน 24 ชม.(มม.)
ยม	สุโขทัย	ไม่มีฝน
	แพร่	ไม่มีฝน
น่าน	พิษณุโลก	1.0
	อุตรดิตถ์	ไม่มีฝน
	พิจิตร (สภข.)	ไม่มีฝน
	น่าน	ไม่มีฝน

หมายเหตุ " - " คือ ยังไม่ได้รับรายงาน, \*จังหวัดพื้นที่ลุ่มน้ำมากกว่าร้อยละ 50 ขึ้นไป

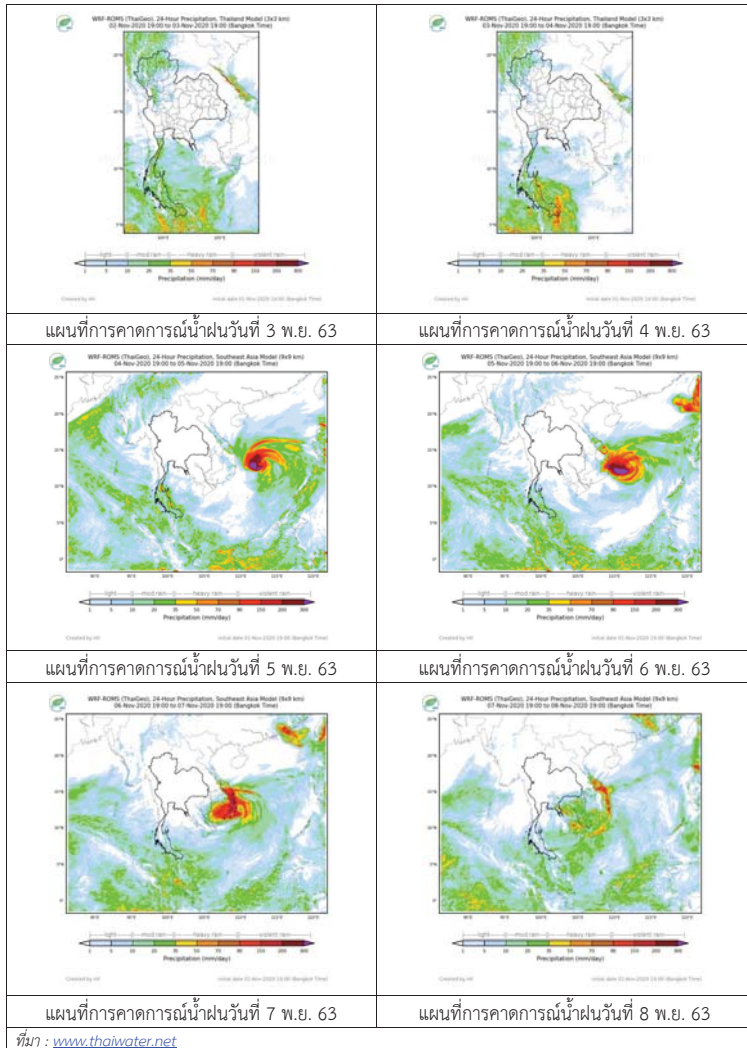


#### ภาพเรดาร์ตรวจอากาศ “พิษณุโลก”

ณ วันที่ 2 พฤศจิกายน 2563 เวลา 11.15 น.

(ที่มา : กรมอุตุนิยมวิทยา <https://weather.tmd.go.th/phs.php>)

สถานการณ์น้ำฝน (แผนภาพคาดการณ์ฝนล่วงหน้าความละเอียดสูง WRF-ROMS Model)



3) ข้อมูลปริมาณน้ำในลำน้ำ  
สถานการณ์น้ำท่า ( 29 ต.ค.-2 พ.ย. 2563 ที่มา: กรมชลประทาน)

สถานี	แม่น้ำ	อำเภอ	จังหวัด	ระดับตลิ่ง	พายุส	ศุกร์	เสาร์	อาทิตย์	จันทร์	แนวโน้ม (เพิ่ม/ลด)
				ปริมาณน้ำ (ลบ.ม./วิ.)	ต.ค.	ต.ค.	ต.ค.	พ.ย.	พ.ย.	
Y.14A	ยม	ศรีสะเกษ	สุโขทัย	11.30	1.96	1.96	2.01	2.13	2.11	ลดลง
					15.92	15.92	18.52	26.63	25.07	
Y.16	ยม	บางระกำ	พิษณุโลก	7.30	4.16	4.11	4.34	4.41	4.32	ลดลง
					207.00	46.59	45.61	50.30	51.81	
Y.5	ยม	โพทะเล	พิจิตร	8.10	4.67	4.56	4.38	4.21	4.63	เพิ่มขึ้น
					464.00	***	***	***	***	
N.60	น่าน	ตรอน	อุดรดิตถ์	8.00	0.40	0.38	0.71	0.76	0.76	ทรงตัว
					1990.00	60.60	58.75	97.86	105.70	
N.27A	น่าน	พรหมพิราม	พิษณุโลก	8.64	0.27	0.27	0.24	0.27	0.29	เพิ่มขึ้น
					1056.00	48.14	48.14	***	48.14	
N.7A	น่าน	บางมูลนาก	พิจิตร	10.37	1.53	1.49	1.49	1.65	1.66	เพิ่มขึ้น
					1365.00	110.70	108.50	108.50	117.70	

\*\*\* ยังไม่ได้รับรายงาน



สะพานบ้านโพทะเล ต.โพทะเล อ.โพทะเล จ.พิจิตร (ลุ่มน้ำยม)



สถานีสะพานสุพรรณกัลยา อ.เมือง จ.พิษณุโลก (ลุ่มน่าน)

ปริมาณน้ำในลำน้ำในพื้นที่ลุ่มน้ำยมและน่าน

(หมายเหตุ ที่มา : <http://mekhala.dwr.go.th/cctv/>)

4) สรุป

รายงานสถานการณ์น้ำลุ่มน้ำยมและน่านวันที่ 2 พฤศจิกายน 2563

- สถานการณ์น้ำในลุ่มน้ำยมอยู่ในภาวะปกติ ระดับน้ำในลำน้ำส่วนใหญ่มีแนวโน้มลดลง
- สถานการณ์น้ำในลุ่มน่านอยู่ในเฝ้าระวังภาวะน้ำน้อย ระดับน้ำในลำน้ำส่วนใหญ่มีแนวโน้มเพิ่มขึ้น

## รายงานสถานการณ์น้ำลุ่มน้ำเจ้าพระยา วันที่ 2 พฤศจิกายน 2563

### 1) สภาพภูมิอากาศ

**ลักษณะอากาศทั่วไป** (ที่มา: กรมอุตุนิยมวิทยา)

พยากรณ์อากาศ 24 ชั่วโมงข้างหน้า บริเวณความกดอากาศสูงหรือมวลอากาศเย็นจากประเทศจีนปกคลุมภาคเหนือตอนบน และภาคตะวันออกเฉียงเหนือ ลักษณะเช่นนี้ทำให้บริเวณดังกล่าวมีอากาศเย็น โดยมีฝนบางแห่งบริเวณประเทศไทยตอนบน ขอให้ประชาชนบริเวณภาคเหนือ และภาคตะวันออกเฉียงเหนือดูแลสุขภาพเนื่องจากสภาพอากาศที่เปลี่ยนแปลงไว้ด้วย

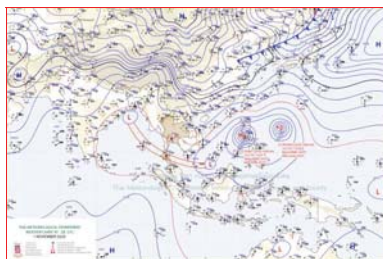
สำหรับร่องมรสุมกำลังอ่อนพาดผ่านภาคใต้ตอนกลาง ประกอบกับมรสุมตะวันออกเฉียงเหนือพัดปกคลุมอ่าวไทย และภาคใต้ ส่งผลทำให้ภาคใต้ยังคงมีฝนฟ้าคะนองบางแห่งในระยะนี้

อนึ่ง เมื่อเวลา 04.00 น. วันที่ (2 พ.ย. 2563) พายุโซนร้อน “โคนิ” (พายุระดับ 3) บริเวณประเทศฟิลิปปินส์เคลื่อนสู่ทะเลจีนใต้ตอนกลางแล้ว และมีแนวโน้มจะอ่อนกำลังลงก่อนเคลื่อนขึ้นฝั่งบริเวณประเทศเวียดนามตอนกลาง ในช่วงวันที่ 4 - 5 พ.ย. 2563

**สภาพอากาศภาคกลาง** มีอากาศเย็น กับมีฝนฟ้าคะนอง ร้อยละ 20 ของพื้นที่ ส่วนมากบริเวณจังหวัดนครสวรรค์ อุทัยธานี กาญจนบุรี และราชบุรี อุณหภูมิต่ำสุด 22-24 องศาเซลเซียส อุณหภูมิสูงสุด 31-33 องศาเซลเซียส ลมตะวันออกเฉียงเหนือ ความเร็ว 10-20 กม./ชม.

**ผลคาดการณ์ปริมาณน้ำฝนล่วงหน้า 1-7 วัน ภาคกลาง**

ในช่วงวันที่ 1 - 2 พ.ย. 63 มีฝนร้อยละ 20-30 ของพื้นที่ อุณหภูมิต่ำสุด 21-25 องศาเซลเซียส อุณหภูมิสูงสุด 29-32 องศาเซลเซียส ลมตะวันออกเฉียงเหนือ ความเร็ว 10-20 กม./ชม. ส่วนในช่วงวันที่ 3 - 7 พ.ย. 63 อากาศเย็นกับมีลมแรง อุณหภูมิจะลดลง 1-2 องศาเซลเซียส โดยมีฝนร้อยละ 10 ของพื้นที่อุณหภูมิต่ำสุด 20-23 องศาเซลเซียส อุณหภูมิสูงสุด 31-34 องศาเซลเซียส ลมตะวันออกเฉียงเหนือ ความเร็ว 10-25 กม./ชม.



แผนที่อากาศ วันที่ 2 พ.ย. 2563 เวลา 01.00 น.



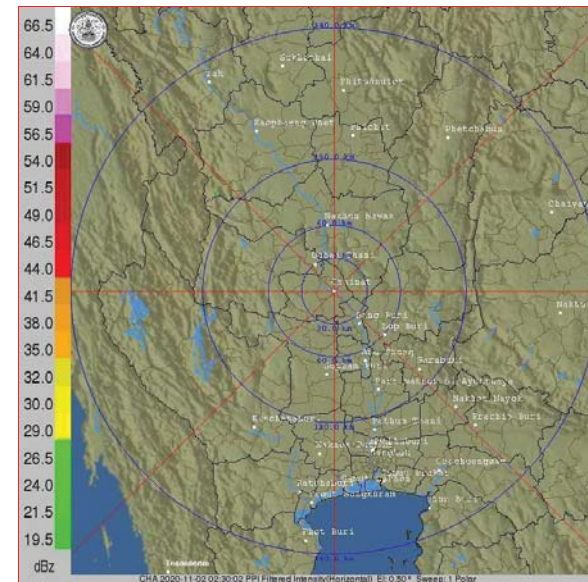
ภาพถ่ายจากดาวเทียม วันที่ 2 พ.ย. 2563

### 2) สถานการณ์ฝน

จากข้อมูลสถานการณ์น้ำฝนในพื้นที่ลุ่มน้ำเจ้าพระยา (ภาคกลาง) ของวันที่ 1 พฤศจิกายน 2563 จากกรมทรัพยากรน้ำ กรมอุตุนิยมวิทยา กรมชลประทาน และสถาบันสารสนเทศทรัพยากรน้ำและการเกษตร (องค์การมหาชน) พบว่า มีฝนตกในพื้นที่ลุ่มน้ำเจ้าพระยา บริเวณจังหวัด ลพบุรี พบปริมาณฝน 2.0 มม.

ข้อมูลสถานการณ์ฝนในพื้นที่ลุ่มน้ำเจ้าพระยา ณ วันที่ 1 พฤศจิกายน 2563 เวลา 07.00 น.

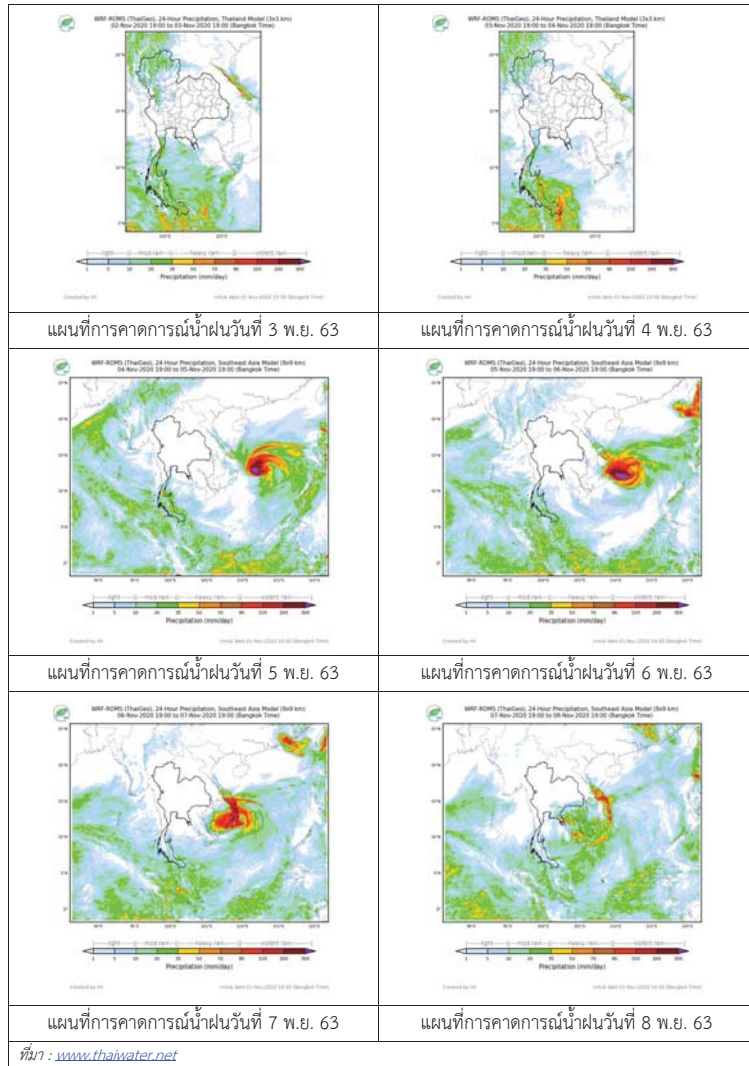
ลุ่มน้ำ	จังหวัด*	ปริมาณฝน 24 ชม.(มม.)
เจ้าพระยา	ลพบุรี	2.0
	พระนครศรีอยุธยา	ไม่มีฝน
	นครสวรรค์	ไม่มีฝน
	ปทุมธานี (สภข.)	ไม่มีฝน
	กรุงเทพมหานคร	ไม่มีฝน
หมายเหตุ * - " คือ ยังไม่ได้รับรายงาน, *จังหวัดที่มีลุ่มน้ำมากกว่าร้อยละ 50		



ภาพเรดาร์ตรวจอากาศ “ชัยนาท”  
ณ วันที่ 2 พฤศจิกายน 2563 เวลา 9.00 น.

(ที่มา : กรมอุตุนิยมวิทยา <https://weather.tmd.go.th/chn.php>)

สถานการณ์น้ำฝน (แผนภาพคาดการณ์ฝนล่วงหน้าความละเอียดสูง WRF-ROMS Model)



3) ข้อมูลปริมาณน้ำในลำน้ำ

สถานการณ์น้ำท่า (29 ต.ค. - 2 พ.ย. 2563 ที่มา: กรมชลประทาน)

สถานี	แม่น้ำ	อำเภอ	จังหวัด	ระดับตลิ่ง	พฤษภาคม	ตุลาคม	พฤศจิกายน	ธันวาคม	มกราคม	กุมภาพันธ์	แนวโน้ม (เพิ่ม/ลด)
				ปริมาณน้ำ (ลบ.ม./จ.)	29 ต.ค.	30 ต.ค.	31 ต.ค.	1 พ.ย.	2 พ.ย.		
C.2	เจ้าพระยา	เมือง	นครสวรรค์	26.20	18.15	18.07	18.20	18.23	18.20	ลดลง	
				3,590	404.00	379.00	403.00	408.00	403.00		
C.13	เขื่อนเจ้าพระยา	สรรพยา	ชัยนาท	16.34	6.06	5.93	5.93	5.99	6.15	เพิ่มขึ้น	
				2,840	120.00	106.00	106.00	113.00	130.00		
C.3	เจ้าพระยา	เมือง	สิงห์บุรี	13.40	3.43	2.89	2.65	2.68	2.83	เพิ่มขึ้น	
				2,900	**	**	**	**	**		
C.35	เจ้าพระยา	พระนครศรีอยุธยา	พระนครศรีอยุธยา	4.58	0.95	0.72	0.77	0.80	0.80	ทรงตัว	
				1,179	**	**	**	**	**		
C.36	คลองบางหลวง	บางบาล	พระนครศรีอยุธยา	4.00	1.02	0.71	0.72	0.74	0.73	ลดลง	
				420	**	**	**	**	**		
C.37	คลองบางบาน	บางบาล	พระนครศรีอยุธยา	3.80	0.55	0.37	0.48	0.52	0.47	ลดลง	
				148	**	**	**	**	**		



สถานีศาลากลางอ่างทอง ต.บางแก้ว อ.เมือง จ.อ่างทอง (ลุ่มน้ำเจ้าพระยา)



สถานีสะพานเดชาติวงศ์ ต.ปากน้ำโพธิ์ อ.เมือง จ.นครสวรรค์ (ลุ่มน้ำเจ้าพระยา)



สถานีบ้านป้อม ต.บ้านป้อม จ.พระนครศรีอยุธยา (ลุ่มน้ำเจ้าพระยา)



สถานีบ้านท้ายดง ต.บางกระบือ อ.สามโคก จ.ปทุมธานี (ลุ่มน้ำเจ้าพระยา)

#### 4) สรุป

รายงานสถานการณ์น้ำลุ่มน้ำเจ้าพระยา วันที่ 2 พฤศจิกายน 2563 สถานการณ์น้ำในลุ่มน้ำเจ้าพระยา อยู่ในเฝ้าระวังภาวะน้ำน้อย ระดับน้ำในลำน้ำส่วนใหญ่มีแนวโน้มเพิ่มขึ้น โดยระดับน้ำเขื่อนเจ้าพระยามีปริมาณน้ำไหลผ่าน 130.00 ลบ.ม./วินาที ระดับน้ำเหนือเขื่อน + 16.50 ม.รทก. ระดับน้ำท้ายเขื่อน +6.15 ม.รทก.

## รายงานสถานการณ์น้ำลุ่มน้ำบางปะกง-ปราจีนบุรี วันที่ 2 พฤศจิกายน 2563

### 1) สภาพภูมิอากาศ (ที่มา : กรมอุตุนิยมวิทยา)

#### ลักษณะอากาศทั่วไป

พยากรณ์อากาศ 24 ชั่วโมงข้างหน้า บริเวณความกดอากาศสูงหรือมวลอากาศเย็นจากประเทศจีนปกคลุมภาคเหนือตอนบน และภาคตะวันออกเฉียงเหนือ ลักษณะเช่นนี้ทำให้บริเวณดังกล่าวมีอากาศเย็น โดยมีฝนบางแห่งบริเวณประเทศไทยตอนบน สำหรับร่องมรสุมกำลังอ่อนพาดผ่านภาคใต้ตอนกลาง ประกอบกับมรสุมตะวันออกเฉียงเหนือพัดปกคลุมอ่าวไทย และภาคใต้ ส่งผลทำให้ภาคใต้ยังคงมีฝนฟ้าคะนองบางแห่งในระยะนี้

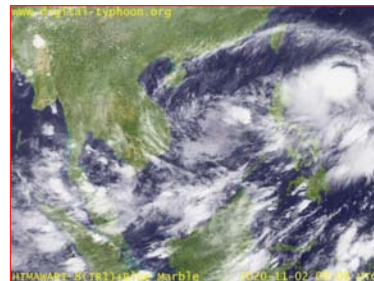
อนึ่ง เมื่อเวลา 04.00 น. วันที่ (2 พ.ย. 2563) พายุโซนร้อน “โคนิ” (พายุระดับ 3) บริเวณประเทศฟิลิปปินส์เคลื่อนลงสู่ทะเลจีนใต้ตอนกลางแล้ว และมีแนวโน้มจะอ่อนกำลังลงก่อนเคลื่อนขึ้นฝั่งบริเวณประเทศเวียดนามตอนกลาง ในช่วงวันที่ 4 - 5 พ.ย. 2563

#### สภาพอากาศภาคตะวันออก

เมฆเป็นส่วนมาก กับมีฝนฟ้าคะนอง ร้อยละ 30 ของพื้นที่ ส่วนมากบริเวณจังหวัดชลบุรี ระยอง จันทบุรี และตราด อุณหภูมิต่ำสุด 23-24 องศาเซลเซียส อุณหภูมิสูงสุด 32-33 องศาเซลเซียส ลมตะวันออกเฉียงใต้ ความเร็ว 15-30 กม./ชม. ทะเลมีคลื่นสูงประมาณ 1 เมตร ห่างฝั่งคลื่นสูง 1-2 เมตร



แผนที่อากาศวันที่ 2 พ.ย. 2563 เวลา 07.00 น.



ภาพถ่ายจากดาวเทียมวันที่ 2 พ.ย. 2563 เวลา 07.00 น.

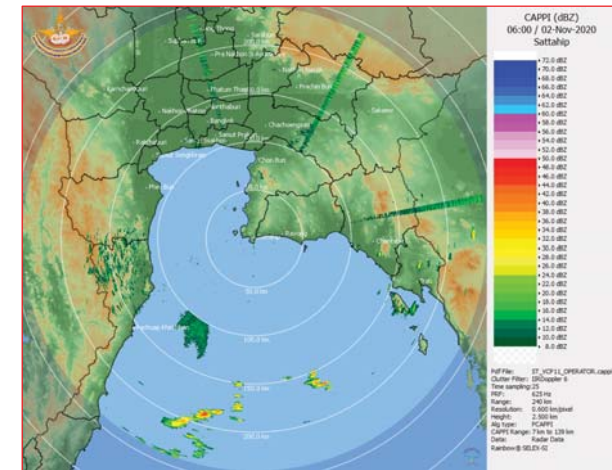
### 2) สถานการณ์ฝน

จากข้อมูลสถานการณ์ฝนในพื้นที่ลุ่มน้ำบางปะกง-ปราจีนบุรี ของวันที่ 2 พฤศจิกายน 2563 จากกรมอุตุนิยมวิทยา สถาบันสารสนเทศทรัพยากรน้ำ (องค์การมหาชน) กรมชลประทาน และกรมทรัพยากรน้ำพบว่า มีฝนตกเล็กน้อยถึงปานกลาง และมีฝนตกหนักในบางพื้นที่ บริเวณจังหวัดนครนายก ฉะเชิงเทรา ปราจีนบุรี สระแก้ว และชลบุรี โดยมีปริมาณฝน 1.2 – 57.9 มม.

ข้อมูลสถานการณ์ฝนในพื้นที่ลุ่มน้ำบางปะกง-ปราจีนบุรี ณ วันที่ 2 พฤศจิกายน 2563  
(ข้อมูลจากกรมอุตุนิยมวิทยา เวลา 07.00 น.)

ลำดับ	พื้นที่	ปริมาณฝน (มม.)
1	อ.เมือง จ.นครนายก	17.1
2	อ.สนามชัยเขต จ.ฉะเชิงเทรา	10.4
3	อ.พนมสารคาม จ.ฉะเชิงเทรา	3.0
4	อ.ราชสำนั จ.ฉะเชิงเทรา	2.0
5	อ.ศรีมโหสถ จ.ปราจีนบุรี	14.2
6	อ.กบินทร์บุรี จ.ปราจีนบุรี	6.7
7	อ.เมือง จ.สระแก้ว	29.6
8	อ.เขาฉกรรจ์ จ.สระแก้ว	39.7
9	อ.คลองหาด จ.สระแก้ว	6.7
10	อ.วัฒนานคร จ.สระแก้ว	57.9
11	อ.วังสมบูรณ์ จ.สระแก้ว	14.2
12	อ.เมือง จ.ชลบุรี	1.2

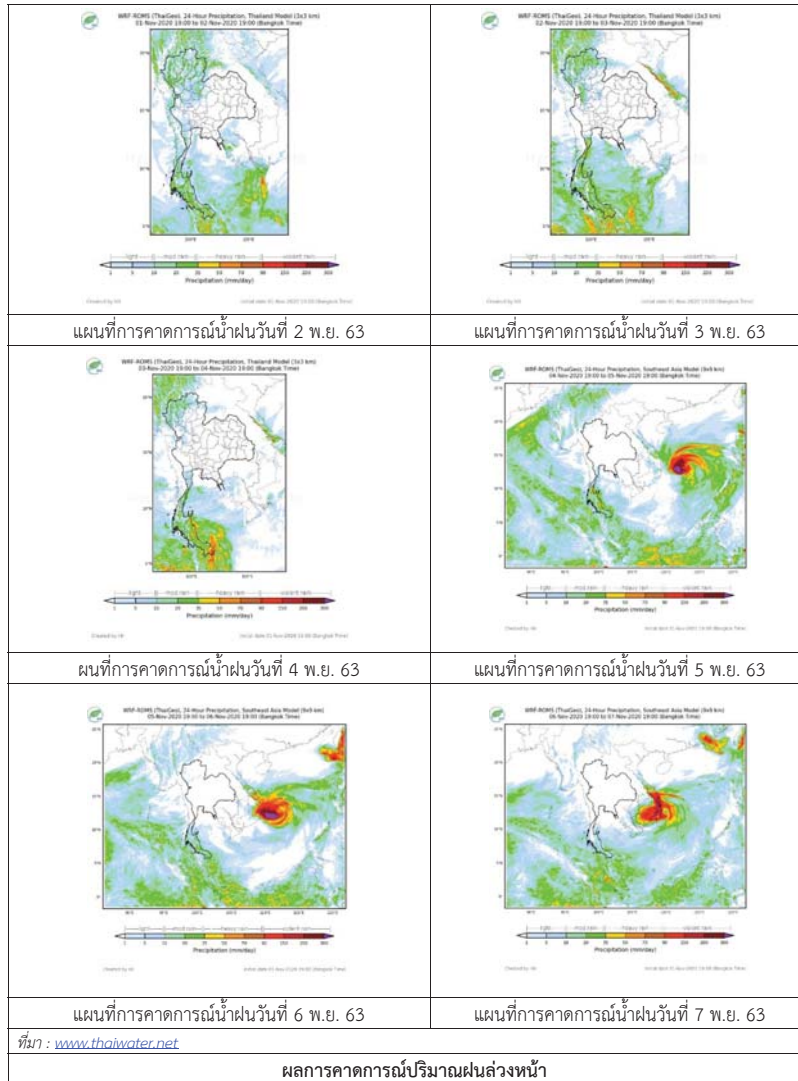
หมายเหตุ “ฝน” คือ ฝนวัดปริมาณไม่ได้ (ต่ำกว่า 0.1 มิลลิเมตร), “\*” คือ ไม่ได้รับข้อมูล



ภาพเรดาร์ตรวจอากาศ “สถานีสัตหีบ”  
ณ วันที่ 2 พฤศจิกายน 2563 เวลา 13.00 น.  
(ที่มา : กรมอุตุนิยมวิทยา)



สถานการณ์น้ำฝน



3) ข้อมูลปริมาณน้ำในลุ่มน้ำ

สถานการณ์น้ำท่า (29 ต.ค. – 2 พ.ย. 63 ที่มา : กรมชลประทาน เวลา 06.00 น.)

สถานี	อำเภอ	จังหวัด	ลุ่มน้ำ	ระดับ	พฤษภาคม	ตุลาคม	พฤศจิกายน	ธันวาคม	มกราคม	กุมภาพันธ์	แนวโน้ม (เพิ่ม/ลด)
				ความจุลุ่มน้ำ (ลบ.ม./จ.)	ต.ค.	ต.ค.	ต.ค.	พ.ย.	พ.ย.		
Kgt.19A	เกาะจันทร์	ชลบุรี	บางปะกง	4.8	1.96	1.96	2.05	2.17	2.15	ลดลง	
				83.95	5.95	5.95	7.30	9.10	8.80		
Kgt.30	เทศบาลเมือง	ฉะเชิงเทรา	บางปะกง	1.70	0.67	0.99	1.29	1.10	1.02	ลดลง	
				น้ำหนุ่น	*	*	*	*	*		
Ny.1B	เมือง	นครนายก	บางปะกง	8.81	4.67	4.74	4.96	4.92	4.82	ลดลง	
				246.90	19.10	21.20	27.80	26.60	23.60		
Ny.3	บ้านนา	นครนายก	บางปะกง	6.26	4.06	4.15	4.11	4.27	4.21	ลดลง	
				80.10	19.10	19.10	18.30	21.50	20.30		
Ny.4	เมือง	ปราจีนบุรี	บางปะกง	3.34	0.65	0.65	0.64	0.64	0.64	ทรงตัว	
				185.00	5.00	5.00	4.80	4.80	4.80		
Ny.7	เมือง	นครนายก	บางปะกง	6.56	4.82	4.84	5.00	4.97	4.85	ลดลง	
				*	*	*	*	*	*		
Kgt.1	เมือง	ปราจีนบุรี	ปราจีนบุรี	4.13	3.83	3.73	3.54	3.15	2.78	ลดลง	
				774.00	**	**	**	**	**		
Kgt.3	กบินทร์บุรี	ปราจีนบุรี	ปราจีนบุรี	8.79	8.69	7.92	6.89	6.06	6.60	เพิ่มขึ้น	
				519.00	509.00	432.00	339.10	270.80	314.00		
Kgt.6	ศรีมหาโพธิ์	ปราจีนบุรี	ปราจีนบุรี	7.10	6.53	6.16	5.70	5.01	4.51	ลดลง	
				-	*	*	*	*	*		
Kgt.9	เขาลกรรจ์	สระแก้ว	ปราจีนบุรี	10.00	4.07	4.22	4.15	4.19	*	เพิ่มขึ้น	
				483.30	18.80	29.30	24.40	27.20	*		
Kgt.10	เมือง	สระแก้ว	ปราจีนบุรี	11.00	5.91	5.98	6.01	6.06	6.71	เพิ่มขึ้น	
				300.00	21.70	26.60	28.70	32.20	92.10		
Kgt.13A	กบินทร์บุรี	ปราจีนบุรี	ปราจีนบุรี	16.17	11.98	10.72	9.76	9.32	9.57	เพิ่มขึ้น	
				448.90	188.00	129.80	93.10	77.70	86.45		
Kgt.14	นาดี	ปราจีนบุรี	ปราจีนบุรี	7.06	1.59	2.08	2.70	2.81	3.38	เพิ่มขึ้น	
				370.50	1.95	8.60	24.00	27.30	50.00		

หมายเหตุ\* ไม่ได้รับข้อมูล

ปริมาณน้ำในลำน้ำในพื้นที่ลุ่มน้ำบางปะกง-ปราจีนบุรี วันที่ 2 พฤศจิกายน 2563



สถานีเขิงสะพานฉะเชิงเทรา ต.หน้าเมือง อ.เมือง จ.ฉะเชิงเทรา  
(ลุ่มน้ำบางปะกง - แม่น้ำบางปะกง)

4) สรุป

- สถานการณ์น้ำในลุ่มน้ำบางปะกง อยู่ในภาวะปกติ และระดับน้ำในลำน้ำส่วนใหญ่มีแนวโน้มลดลง
- สถานการณ์น้ำในลุ่มน้ำปราจีนบุรี อยู่ในภาวะปกติ และระดับน้ำในลำน้ำส่วนใหญ่มีแนวโน้มเพิ่มขึ้น

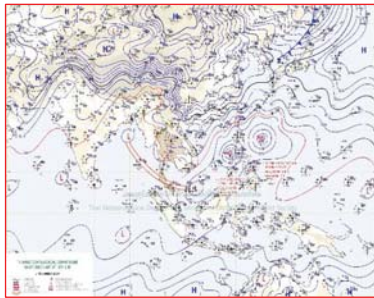
## รายงานสถานการณ์น้ำลุ่มน้ำทะเลสาบสงขลา วันที่ 2 พฤศจิกายน 2563

### 1) สภาพภูมิอากาศ

**ลักษณะอากาศทั่วไป** (ที่มา: กรมอุตุนิยมวิทยา)

พยากรณ์อากาศ 24 ชั่วโมงข้างหน้า บริเวณความกดอากาศสูงหรือมวลอากาศเย็นจากประเทศจีนปกคลุมภาคเหนือตอนบน และภาคตะวันออกเฉียงเหนือ ลักษณะเช่นนี้ทำให้บริเวณดังกล่าวมีอากาศเย็น โดยมีฝนบางแห่งบริเวณประเทศไทยตอนบน ขอให้ประชาชนบริเวณภาคเหนือ และภาคตะวันออกเฉียงเหนือดูแลสุขภาพเนื่องจากสภาพอากาศที่เปลี่ยนแปลงไว้ด้วย สำหรับร่องมรสุมกำลังอ่อนพาดผ่านภาคใต้ตอนกลาง ประกอบกับมรสุมตะวันออกเฉียงเหนือพัดปกคลุมอ่าวไทย และภาคใต้ ส่งผลทำให้ภาคใต้ยังคงมีฝนฟ้าคะนองบางแห่งในระยะนี้ อนึ่ง เมื่อเวลา 04.00 น. วันที่ (2 พ.ย. 2563) พายุโซนร้อน “โคนิ” (พายุระดับ 3) บริเวณประเทศฟิลิปปินส์เคลื่อนลงสู่ทะเลจีนใต้ตอนกลางแล้ว และมีแนวโน้มจะอ่อนกำลังลงก่อนเคลื่อนขึ้นฝั่งบริเวณประเทศเวียดนามตอนกลาง ในช่วงวันที่ 4 - 5 พ.ย. 2563

**สภาพอากาศภาคใต้ฝั่งตะวันออก** เมฆเป็นส่วนมาก กับมีฝนฟ้าคะนอง ร้อยละ 60 ของพื้นที่ และมีฝนตกหนักบางแห่ง บริเวณจังหวัดสุราษฎร์ธานี นครศรีธรรมราช พัทลุง สงขลา ยะลา ปัตตานี และนราธิวาส อุณหภูมิต่ำสุด 23-24 องศาเซลเซียส อุณหภูมิสูงสุด 32-34 องศาเซลเซียส **ผลคาดการณ์ปริมาณน้ำฝน** ล่วงหน้า 1-7 วัน ในช่วงวันที่ 3 - 7 พ.ย. 63 มีฝนฟ้าคะนองร้อยละ 60-70 ของพื้นที่ และมีฝนตกหนักบางแห่ง



แผนที่อากาศ วันที่ 2 พ.ย. 2563 เวลา 07.00 น.



ภาพถ่ายจากดาวเทียม วันที่ 2 พ.ย. 2563

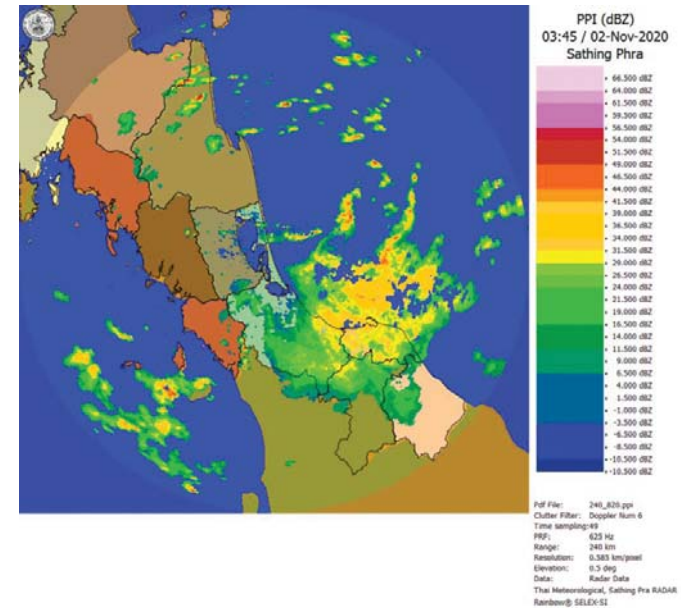
### 2) สถานการณ์ฝน

จากข้อมูลสถานการณ์ฝนในพื้นที่ลุ่มน้ำทะเลสาบสงขลาของวันที่ 2 พฤศจิกายน 2563 จากกรมทรัพยากรน้ำ กรมอุตุนิยมวิทยา กรมชลประทาน และสถาบันสารสนเทศทรัพยากรน้ำ (องค์การมหาชน) พบว่ามีฝนตกในพื้นที่ บริเวณอำเภอเกาะงขลา บางแก้ว และอำเภอเมือง จังหวัดพัทลุง บริเวณอำเภอสะเดา สทิงพระ ควนเนียง หาดใหญ่ และอำเภอเมือง จังหวัดสงขลา ปริมาณฝน 0.1 – 11.6 มิลลิเมตร

ข้อมูลสถานการณ์ฝนในพื้นที่ลุ่มน้ำทะเลสาบสงขลา ณ วันที่ 2 พฤศจิกายน 2563 เวลา 07.00 น.

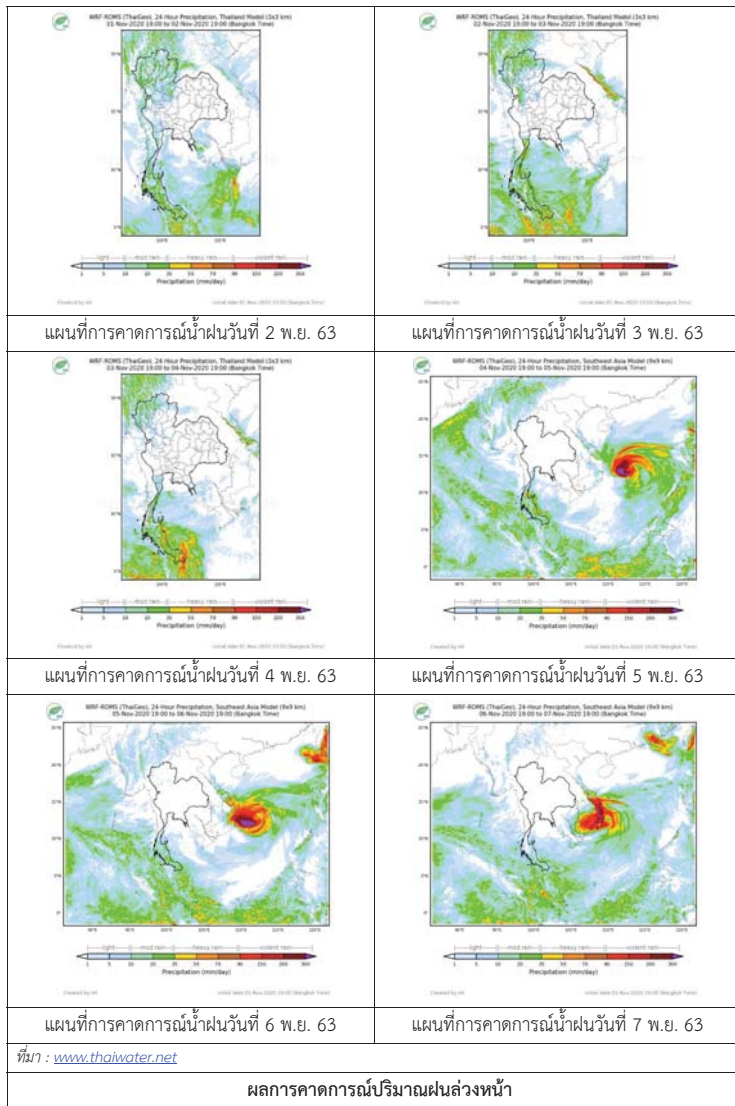
ลำดับ	สถานี	ปริมาณฝน (มม.)
1	อ.งขลา จ.พัทลุง	11.6
2	อ.บางแก้ว จ.พัทลุง	9.6
3	พัทลุง สทช. ต.ลำปำ อ.เมือง จ.สงขลา	0.1
4	ต.ท่าโพธิ์ อ.สะเดา จ.สงขลา	2.1
5	อ.สทิงพระ จ.สงขลา	5.1
6	อ.ควนเนียง จ.สงขลา	1.5
7	ต.คลองหอยโข่ง อ.หาดใหญ่ จ.สงขลา	1.0
8	ต.บ่อয়ง อ.เมือง จ.สงขลา	4.1

หมายเหตุ “ฝน” คือ ฝนวัดปริมาณไม่ได้ (ต่ำกว่า 0.1 มิลลิเมตร)



ภาพเรดาร์ตรวจอากาศ “สทิงพระ” ณ วันที่ 2 พฤศจิกายน 2563 (ที่มา : กรมอุตุนิยมวิทยา)

สถานการณ์น้ำฝน



3) ข้อมูลปริมาณน้ำในลำน้ำ

ลุ่มน้ำทะเลสาบสงขลา ปัจจุบันสถานการณ์น้ำในลำน้ำโดยทั่วไปอยู่ในภาวะปกติ ระดับน้ำในลำน้ำส่วนใหญ่มีแนวโน้มเพิ่มขึ้น และลดลงในบางพื้นที่

สถานการณ์น้ำท่า (29 ต.ค. – 2 พ.ย. 2563 ที่มา : กรมชลประทาน)

สถานี	ลุ่มน้ำ	อำเภอ	จังหวัด	ระดับน้ำ-ม.	พฤษภาคม	ตุลาคม	พฤศจิกายน	ธันวาคม	มกราคม
				ปริมาณน้ำ-ลบ.ม./วิ. (ระดับเตือนภัย)	ต.ค.	ต.ค.	ต.ค.	พ.ย.	พ.ย.
X.170	ทะเลสาบสงขลา	ศรีนครินทร์	พัทลุง	25.20	20.88	20.90	20.90	20.87	20.91
				580.00	7.00	7.50	7.50	6.75	7.75
X.265	ทะเลสาบสงขลา	เมือง	พัทลุง	8.00	6.44	7.09	6.83	6.81	6.73
				7.00	-	-	-	-	-
X.174	ทะเลสาบสงขลา	หาดใหญ่	สงขลา	8.88	4.59	4.53	4.51	4.49	4.50
				388.00	3.90	3.30	3.10	2.90	3.00
X.173A	ทะเลสาบสงขลา	สะเดา	สงขลา	15.90	12.52	12.08	11.67	12.55	12.23
				258.00	49.60	37.00	28.40	50.50	40.90
X.90	ทะเลสาบสงขลา	คลองหอยโข่ง	สงขลา	8.00	2.85	2.83	2.59	2.84	3.07
				580.00	28.50	27.50	17.60	28.00	39.50
X.44	ทะเลสาบสงขลา	หาดใหญ่	สงขลา	7.40	1.57	1.31	1.21	1.21	1.66
				582.00	61.50	48.50	43.50	43.50	66.00

ข้อมูลระดับน้ำจากระบบตรวจวัดสภาพทางไกลอัตโนมัติลุ่มน้ำทะเลสาบสงขลา กรมทรัพยากรน้ำ ประจำวันที่ 2 พฤศจิกายน 2563

ข้อมูลระดับน้ำ (31 ต.ค. – 2 พ.ย. 2563 ที่มา : กรมทรัพยากรน้ำ)

สถานี	ตำบล	อำเภอ	จังหวัด	ระดับตลิ่ง (ต่ำสุด)	เสาร์	อาทิตย์	จันทร์
					31 ต.ค.	1 พ.ย.	2 พ.ย.
คลองอู่ตะเภาตอนบน	พังงา	สะเดา	สงขลา	19.87	12.90	13.35	13.13
คลองอู่ตะเภาตอนล่าง	หาดใหญ่	หาดใหญ่	สงขลา	8.93	1.24	1.30	1.70
คลองรัตภูมิ	ควนรู	รัตภูมิ	สงขลา	22.62	14.12	13.88	13.85
คลองตะโหมด(ท่าเขียด)	แม่ขี้	ตะโหมด	พัทลุง	27.94	22.09	22.11	22.11
ลำปำ	ลำปำ	เมือง	พัทลุง	1.15	-0.45	-0.44	-0.43

ปริมาณน้ำในลำน้ำของคลองต่างๆ ในพื้นที่ลุ่มน้ำทะเลสาบสงขลา วันที่ 2 พฤศจิกายน 2563

สถานีคลองอู่ตะเภาตอนล่าง - ต.หาดใหญ่ อ.หาดใหญ่ จ.สงขลา  
(ลุ่มน้ำทะเลสาบสงขลา)



#### 4) สรุป

สถานการณ์น้ำในลุ่มน้ำทะเลสาบสงขลาประจำวันที่ 2 พฤศจิกายน 2563 ปัจจุบันสถานการณ์น้ำในลำน้ำโดยทั่วไปอยู่ในภาวะปกติ ระดับน้ำในลำน้ำส่วนใหญ่มีแนวโน้มเพิ่มขึ้น และลดลงในบางพื้นที่

รายงานระดับน้ำจากกล้อง  
CCTV



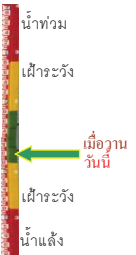
รายงานระดับน้ำจากกล้อง CCTV  
ณ. วันที่ 2 พฤศจิกายน พ.ศ. 2563



**สรุปสถานการณ์น้ำในลำน้ำสายหลัก**

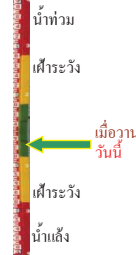
สะพานพระแม่ย่า - อ.เมือง จ.สุโขทัย (ลุ่มน้ำยม) สถานการณ์น้ำปกติ  
 สะพานสุพรรณกัลยา อ.เมือง จ.พิษณุโลก (ลุ่มน้ำน่าน) สถานการณ์น้ำปกติ  
 แม่น้ำเลย อ.เมือง จ.เลย (ลุ่มน้ำโขง) สถานการณ์น้ำปกติ  
 บ้านป้อม อ.พระนครศรีอยุธยา จ.พระนครศรีอยุธยา (ลุ่มน้ำเจ้าพระยา) สถานการณ์น้ำปกติ  
 สะพานบุญรัตนประชาวุฒินิ อ.สามพราน จ.นครปฐม (ลุ่มน้ำท่าจีน) สถานการณ์น้ำปกติ  
 สถานีอุตตะเขตตอนล่าง - อ.หาดใหญ่ จ.สงขลา (ลุ่มน้ำทะเลสาบสงขลา) สถานการณ์น้ำปกติ  
 บ้านบางแก้ว - อ.บรรพตพิสัย จ.นครสวรรค์ (ลุ่มน้ำปึง-วัง-สะแกกรัง-ป่าสัก) สถานการณ์น้ำปกติ

สะพานมหาโพธิ์ - อ.เมือง จ.แพร่ (ลุ่มน้ำยม)



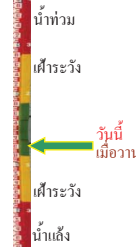
ระดับน้ำปัจจุบันไม่สามารถอ่านค่าได้  
 ระดับตลิ่งต่ำสุด 152.33 ม.รทก.  
 ระดับท้องน้ำ 141.18 ม.รทก.

สะพานศรีสังขาลย์ - อ.ศรีสังขาลย์ จ.สุโขทัย (ลุ่มน้ำยม)



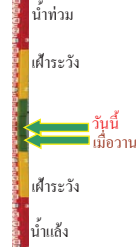
ระดับน้ำปัจจุบันไม่สามารถอ่านค่าได้  
 ระดับตลิ่งต่ำสุด 71.78 ม.รทก.  
 ระดับท้องน้ำ 58.48 ม.รทก.

สะพานพระแม่ย่า - อ.เมือง จ.สุโขทัย (ลุ่มน้ำยม)



ระดับน้ำปัจจุบันไม่สามารถอ่านค่าได้  
 ระดับตลิ่งต่ำสุด 48.59 ม.รทก.  
 ระดับท้องน้ำ 41.13 ม.รทก.

สะพานบ้านโพทะเล - อ.โพทะเล จ.พิจิตร (ลุ่มน้ำยม)



ระดับน้ำปัจจุบัน 26.80 ม.รทก.  
 ระดับตลิ่งต่ำสุด 31.63 ม.รทก.  
 ระดับท้องน้ำ 20.59 ม.รทก.

วัดเกยไชยเหนือ - อ.ชุมแสง จ.นครสวรรค์ (ลุ่มน้ำน่าน)



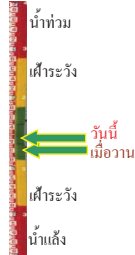
ระดับน้ำปัจจุบันไม่บังสภาพ  
 ระดับตลิ่งต่ำสุด - ม.รทก.  
 ระดับท้องน้ำ - ม.รทก.

บ้านทับถุกข - อ.ชุมแสง จ.นครสวรรค์ (ทับถุกขใต้) (ลุ่มน้ำน่าน)



ระดับน้ำปัจจุบันต่ำกว่าสภาพ  
 ระดับตลิ่งต่ำสุด 26.16 ม.รทก.  
 ระดับท้องน้ำ 13.28 ม.รทก.

สะพานท่าเสา - อ.เมือง จ.อุตรดิตถ์ (ลุ่มน้ำน่าน)



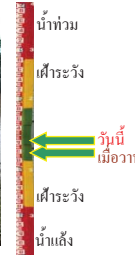
ระดับน้ำปัจจุบัน 54.58 ม.รทก.  
 ระดับตลิ่งต่ำสุด 56.91 ม.รทก.  
 ระดับท้องน้ำ 47.80 ม.รทก.

สะพานครน่านพัฒนา อ.เมือง จ.น่าน (ลุ่มน้ำน่าน)



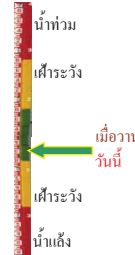
ระดับน้ำปัจจุบัน 192.50 ม.รทก.  
 ระดับตลิ่งต่ำสุด 197.73 ม.รทก.  
 ระดับท้องน้ำ 190.94 ม.รทก.

สะพานเฉลิมพระเกียรติ ร.9 72 พรรษา อ.บางมูลนาก จ.พิจิตร (ลุ่มน้ำน่าน)



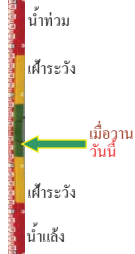
ระดับน้ำปัจจุบัน 22.65 ม.รทก.  
 ระดับตลิ่งต่ำสุด 27.23 ม.รทก.  
 ระดับท้องน้ำ 16.56 ม.รทก.

สะพานสุพรรณกัลยา - อ.เมือง จ.พิษณุโลก (ลุ่มน้ำน่าน)



ระดับน้ำปัจจุบัน 35.00 ม.รทก.  
 ระดับตลิ่งต่ำสุด 44.52 ม.รทก.  
 ระดับท้องน้ำ 32.51 ม.รทก.

สถานีแม่น้ำเลย - อ.เมือง จ.เลย  
(ลุ่มน้ำโขง)



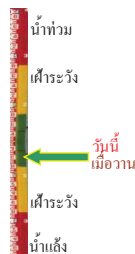
ระดับน้ำปัจจุบันต่ำกว่าสถาฟ  
ระดับตลิ่งต่ำสุด - ม.รทก.  
ระดับท้องน้ำ - ม.รทก.

สถานีหัวฝาย - อ.แม่สาย จ.เชียงราย  
(แม่สาย/โขง)



ระดับน้ำปัจจุบันต่ำกว่าสถาฟ  
ระดับตลิ่งต่ำสุด - ม.รทก.  
ระดับท้องน้ำ 394.87 ม.รทก.

สติค - อ.สติค จ.บุรีรัมย์  
(ลุ่มน้ำมูล)



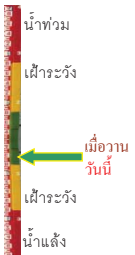
ระดับน้ำปัจจุบันสูงกว่าสถาฟ  
ระดับตลิ่งต่ำสุด 128.76 ม.รทก.  
ระดับท้องน้ำ 121.50 ม.รทก.

เขิงสะพานสิงห์บุรี - อ.เมือง จ.สิงห์บุรี  
(ลุ่มน้ำเจ้าพระยา)



ระดับน้ำปัจจุบันตันไม้บังสถาฟ  
ระดับตลิ่งต่ำสุด 11.50 ม.รทก.  
ระดับท้องน้ำ -2.14 ม.รทก.

สนง.ส่วนอุทกหนองคาย - อ.เมือง จ.หนองคาย  
(ลุ่มน้ำโขง)



ระดับน้ำปัจจุบันต่ำกว่าสถาฟ  
ระดับตลิ่งต่ำสุด 166.65 ม.รทก.  
ระดับท้องน้ำ 149.20 ม.รทก.

บ้านท่าสะอาด - อ.เขภา จ.บึงกาฬ  
(แม่น้ำสงคราม/ลุ่มน้ำโขง)



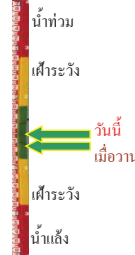
ระดับน้ำปัจจุบันสูงกว่าสถาฟ  
ระดับตลิ่งต่ำสุด 144.92 ม.รทก.  
ระดับท้องน้ำ 134.18 ม.รทก.

บ้านยางมณี - อ.โพธิ์ทอง จ.อ่างทอง  
(ลุ่มน้ำเจ้าพระยา)



ระดับน้ำปัจจุบันต่ำกว่าสถาฟ  
ระดับตลิ่งต่ำสุด - ม.รทก.  
ระดับท้องน้ำ - ม.รทก.

บ้านป้อม - อ.พระนครศรีอยุธยา  
จ.พระนครศรีอยุธยา (ลุ่มน้ำเจ้าพระยา)



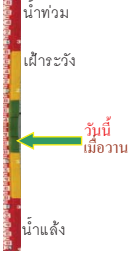
ระดับน้ำปัจจุบัน 7.25 ม.รทก.  
ระดับตลิ่งต่ำสุด - ม.รทก.  
ระดับท้องน้ำ - ม.รทก.

บ้านเหล่านกขุม - อ.เมือง จ.ขอนแก่น  
(ลุ่มน้ำชี)



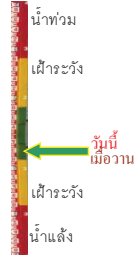
ระดับน้ำปัจจุบัน 146.10 ม.รทก.  
ระดับตลิ่งต่ำสุด 149.71 ม.รทก.  
ระดับท้องน้ำ 141.00 ม.รทก.

ร.ร.เทศบาล 4 - อ.เมือง จ.นครราชสีมา  
(ลำตะคอง/มูล)



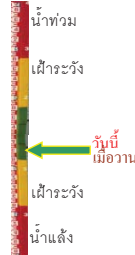
ระดับน้ำปัจจุบัน 177.16 ม.รทก.  
ระดับตลิ่งต่ำสุด 178.00 ม.รทก.  
ระดับท้องน้ำ - ม.รทก.

เสนา - อ.เสนา จ.พระนครศรีอยุธยา  
(ลุ่มน้ำเจ้าพระยา)



ระดับน้ำปัจจุบันต่ำกว่าสถาฟ  
ระดับตลิ่งต่ำสุด - ม.รทก.  
ระดับท้องน้ำ - ม.รทก.

อุทัยใหม่ - อ.เมือง จ.อุทัยธานี  
(ลุ่มน้ำสะแกกรัง)



ระดับน้ำปัจจุบันตันไม้บังสถาฟ  
ระดับตลิ่งต่ำสุด 19.90 ม.รทก.  
ระดับท้องน้ำ - ม.รทก.



สะพานปรีดี - อ.เมือง จ.พระนครศรีอยุธยา  
(ลุ่มน้ำเจ้าพระยา)



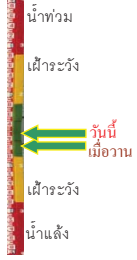
ระดับน้ำปัจจุบันต่ำกว่าสถาพ  
ระดับตลิ่งต่ำสุด - ม.รทก.  
ระดับท้องน้ำ - ม.รทก.

สะพานข้ามแม่น้ำท่าจีน 3 - อ.เมือง  
จ.สมุทรสาคร (ลุ่มน้ำท่าจีน)



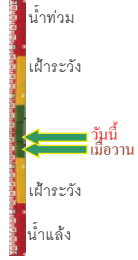
ระดับน้ำปัจจุบัน 0.06 ม.รทก.  
ระดับตลิ่งต่ำสุด 1.37 ม.รทก.  
ระดับท้องน้ำ -6.73 ม.รทก.

สะพานบุญรัตนประชาวุฒินันท์ - อ.สามพราน  
จ.นครปฐม (ลุ่มน้ำท่าจีน)



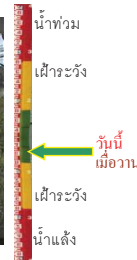
ระดับน้ำปัจจุบัน 1.28 ม.รทก.  
ระดับตลิ่งต่ำสุด 1.46 ม.รทก.  
ระดับท้องน้ำ -7.22 ม.รทก.

สะพานหลวงพ่อบึง - อ.นครไชยศรี  
จ.นครปฐม (ลุ่มน้ำท่าจีน)



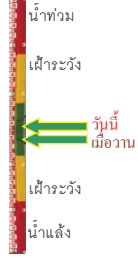
ระดับน้ำปัจจุบัน 1.87 ม.รทก.  
ระดับตลิ่งต่ำสุด 2.97 ม.รทก.  
ระดับท้องน้ำ -4.69 ม.รทก.

สะพานข้ามแม่น้ำท่าจีน ทางหลวง346  
อ.บางเลน จ.นครปฐม (ลุ่มน้ำท่าจีน)



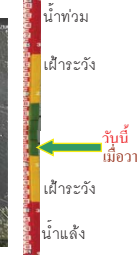
ระดับน้ำปัจจุบัน -0.84 ม.รทก.  
ระดับตลิ่งต่ำสุด 0.89 ม.รทก.  
ระดับท้องน้ำ -5.93 ม.รทก.

สะพานวัดพระรูป อ.เมือง จ.สุพรรณบุรี  
(ลุ่มน้ำท่าจีน)



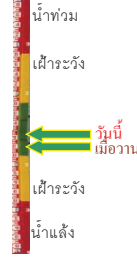
ระดับน้ำปัจจุบัน 2.70 ม.รทก.  
ระดับตลิ่งต่ำสุด 3.32 ม.รทก.  
ระดับท้องน้ำ -0.56 ม.รทก.

สะพานข้ามแม่น้ำท่าจีน ทางหลวง3365  
อ.สามชุก จ.สุพรรณบุรี (ลุ่มน้ำท่าจีน)



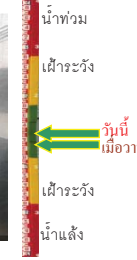
ระดับน้ำปัจจุบันต่ำกว่าสถาพ  
ระดับตลิ่งต่ำสุด 5.70 ม.รทก.  
ระดับท้องน้ำ 0.46 ม.รทก.

สะพานสามง่าม-ท่าโบสถ์ อ.หันคา  
จ.ชัยนาท (ลุ่มน้ำท่าจีน)



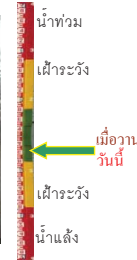
ระดับน้ำปัจจุบัน 12.42 ม.รทก.  
ระดับตลิ่งต่ำสุด 13.14 ม.รทก.  
ระดับท้องน้ำ 10.08 ม.รทก.

เชิงสะพานฉะเชิงเทรา - อ.เมือง จ.ฉะเชิงเทรา  
(ลุ่มน้ำบางปะกง)



ระดับน้ำปัจจุบัน 1.60 ม.รทก.  
ระดับตลิ่งต่ำสุด 1.90 ม.รทก.  
ระดับท้องน้ำ - ม.รทก.

ตรงข้ามวัดจันทนาราม - อ.เมือง จ.จันทบุรี  
(ลุ่มน้ำชายฝั่งตะวันออก)



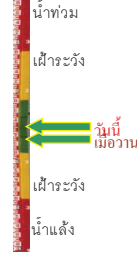
ระดับน้ำปัจจุบันต่ำกว่าสถาพ  
ระดับตลิ่งต่ำสุด 0.20 ม.รทก.  
ระดับท้องน้ำ - ม.รทก.

เทศบาลเมืองเพชรบุรี - อ.เมือง จ.เพชรบุรี  
(เพชรบุรี)



ระดับน้ำปัจจุบัน 2.85 ม.รทก.  
ระดับตลิ่งต่ำสุด - ม.รทก.  
ระดับท้องน้ำ - ม.รทก.

สถานีอุตถะภาคตอนล่าง - อ.หาดใหญ่ จ.สงขลา  
(ลุ่มน้ำทะเลสาบสงขลา)



ระดับน้ำปัจจุบัน 1.70 ม.รทก.  
ระดับตลิ่งต่ำสุด 8.93 ม.รทก.  
ระดับท้องน้ำ -1.93 ม.รทก.

สถานีคลองตะโหมด - อ.ตะโหมด จ.พัทลุง  
(ลุ่มน้ำทะเลสาบสงขลา)



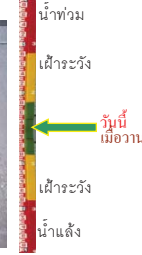
ระดับน้ำปัจจุบันต่ำกว่าสภาพ  
ระดับตลิ่งต่ำสุด 27.94 ม.รทก.  
ระดับท้องน้ำ 20.52 ม.รทก.

สถานีวัดแม่น้ำโขง (MRC) - อ.เชียงแสน จ.เชียงราย  
(ลุ่มน้ำโขง)



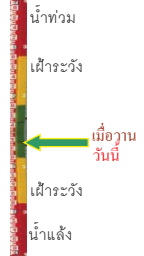
ระดับน้ำปัจจุบันต่ำกว่าสภาพ  
ระดับตลิ่งต่ำสุด - ม.รทก.  
ระดับท้องน้ำ - ม.รทก.

สถานีบ้านจางวาง - อ.หล่มสัก จ.เพชรบูรณ์  
(ลุ่มน้ำป่าสัก-วัง-สะแกกรัง-ป่าสัก)



ระดับน้ำปัจจุบัน 131.00 ม.รทก.  
ระดับตลิ่งต่ำสุด 135.46 ม.รทก.  
ระดับท้องน้ำ 127.24 ม.รทก.

สถานีแม่น้ำป่าสัก - อ.เมือง จ.เพชรบูรณ์  
(ลุ่มน้ำป่าสัก-วัง-สะแกกรัง-ป่าสัก)



ระดับน้ำปัจจุบันต่ำกว่าสภาพ  
ระดับตลิ่งต่ำสุด 114.98 ม.รทก.  
ระดับท้องน้ำ 104.53 ม.รทก.

สถานีวัดแม่น้ำโขง (MRC) - อ.เชียงคาน จ.เลย  
(ลุ่มน้ำโขง)



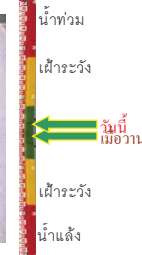
ระดับน้ำปัจจุบัน 5.90 ม.รทก.  
ระดับตลิ่งต่ำสุด - ม.รทก.  
ระดับท้องน้ำ - ม.รทก.

สถานีวัดแม่น้ำโขง (MRC) - อ.โขงเจียม จ.อุบลราชธานี  
(ลุ่มน้ำโขง)



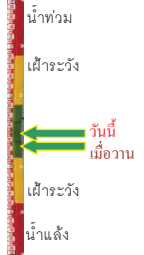
ระดับน้ำปัจจุบันระดับน้ำต่ำกว่าสภาพ  
ระดับตลิ่งต่ำสุด - ม.รทก.  
ระดับท้องน้ำ - ม.รทก.

สถานีแม่น้ำป่าสัก - อ.เสนาห์ จ.สระบุรี  
(ลุ่มน้ำป่าสัก-วัง-สะแกกรัง-ป่าสัก)



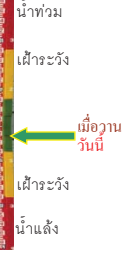
ระดับน้ำปัจจุบัน 7.95 ม.รทก.  
ระดับตลิ่งต่ำสุด 13.46 ม.รทก.  
ระดับท้องน้ำ 0.04 ม.รทก.

สถานีแม่น้ำป่าสัก - อ.แก่งคอย จ.สระบุรี  
(ลุ่มน้ำป่าสัก-วัง-สะแกกรัง-ป่าสัก)



ระดับน้ำปัจจุบัน 8.08 ม.รทก.  
ระดับตลิ่งต่ำสุด 20.10 ม.รทก.  
ระดับท้องน้ำ 4.79 ม.รทก.

สถานีบ้านบางแก้ว - อ.บรรพตพิสัย จ.นครสวรรค์  
(ลุ่มน้ำป่าสัก-วัง-สะแกกรัง-ป่าสัก)



ระดับน้ำปัจจุบันต่ำกว่าสภาพ  
ระดับตลิ่งต่ำสุด 44.95 ม.รทก.  
ระดับท้องน้ำ 35.06 ม.รทก.

สถานีบ้านปากร่องห้วยจี่ - อ.บ้านดง จ.ตาก  
(ลุ่มน้ำป่าสัก-วัง-สะแกกรัง-ป่าสัก)



ระดับน้ำปัจจุบันต่ำกว่าสภาพ  
ระดับตลิ่งต่ำสุด 120.45 ม.รทก.  
ระดับท้องน้ำ 114.47 ม.รทก.