



**รายงานการเฝ้าระวังติดตามสถานการณ์น้ำและความช่วยเหลือ  
ศูนย์ปฏิบัติการทรัพยากรธรรมชาติและสิ่งแวดล้อม (ด้านทรัพยากรน้ำ)  
กระทรวงทรัพยากรธรรมชาติและสิ่งแวดล้อม**

**ศูนย์ป้องกันวิกฤติน้ำ กรมทรัพยากรน้ำ**

โทรศัพท์ ๐ ๒๒๗๑ ๖๐๐๐ ต่อ ๖๔๔๕ โทรสาร ๐ ๒๒๙๘ ๖๖๒๙ [www.dwr.go.th](http://www.dwr.go.th) IDLine: mekhalawoc Email: mekhala@dwr.mail.go.th

**ศูนย์เทคโนโลยีสารสนเทศทรัพยากรน้ำบาดาล กรมทรัพยากรน้ำบาดาล**

โทรศัพท์ ๐ ๒๖๖๖ ๗๐๙๐ โทรสาร ๐ ๒๖๖๖ ๗๑๐๐ [www.dgr.go.th](http://www.dgr.go.th) Email: itcenter@dgr.mail.go.th

**สำนักงานนโยบายและแผนทรัพยากรธรรมชาติและสิ่งแวดล้อม**

โทรศัพท์ ๐ ๒๒๖๕๖๕๐๐ [www.onep.go.th](http://www.onep.go.th) Email: webmaster@onep.go.th

รายงานฉบับที่ ๔๗๒/๒๕๖๓

เวลา ๐๘.๐๐ น.

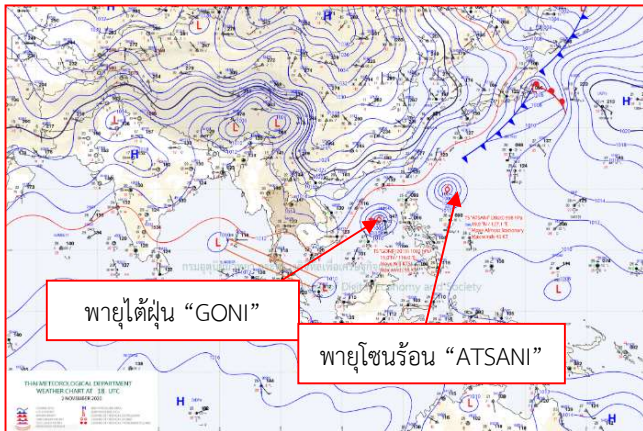
วันที่ ๓ พฤศจิกายน ๒๕๖๓

เรียนรมว.ทส. เลขานุการ รมว.ทส. ที่ปรึกษา รมว.ทส. ปกท.ทส. รอง ปกท.ทส. อทน. อทบ. และหน่วยงานที่เกี่ยวข้อง

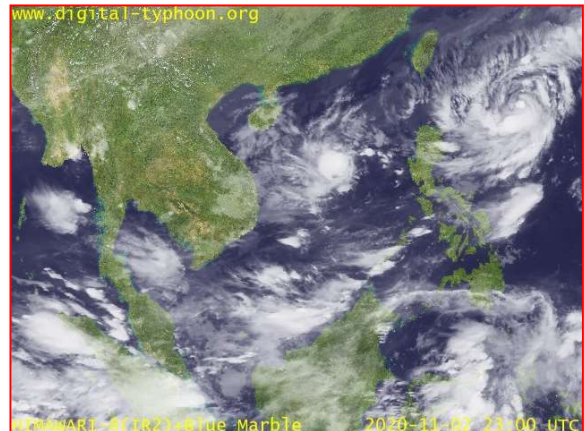
**๑. สภาวะอากาศ เวลา ๐๖.๐๐ น. (กรมอุตุนิยมวิทยา)**

พยากรณ์อากาศ ๒๔ ชั่วโมงข้างหน้า บริเวณความกดอากาศสูงหรือมวลอากาศเย็นจากประเทศจีนปกคลุมภาคเหนือตอนบน และภาคตะวันออกเฉียงเหนือ ลักษณะเช่นนี้ทำให้บริเวณดังกล่าวมีอากาศเย็น โดยมีฝนบางแห่งบริเวณประเทศไทยตอนบน ขอให้ประชาชนบริเวณภาคเหนือ และภาคตะวันออกเฉียงเหนือดูแลสุขภาพเนื่องจากสภาพอากาศที่เปลี่ยนแปลงไว้ด้วย สำหรับร่องมรสุมกำลังปานกลางพาดผ่านภาคใต้ตอนล่าง ทำให้ภาคใต้ยังคงมีฝนตกหนักในระยะนี้

อนึ่ง เมื่อเวลา ๐๔.๐๐ น. วันนี้ (๓ พ.ย. ๒๕๖๓) พายุโซนร้อน “โกนิจิ” (พายุระดับ ๓) บริเวณทะเลจีนใต้ตอนกลาง มีแนวโน้มเคลื่อนขึ้นฝั่งบริเวณประเทศเวียดนามตอนกลาง ในวันที่ ๕ พ.ย. ๒๕๖๓

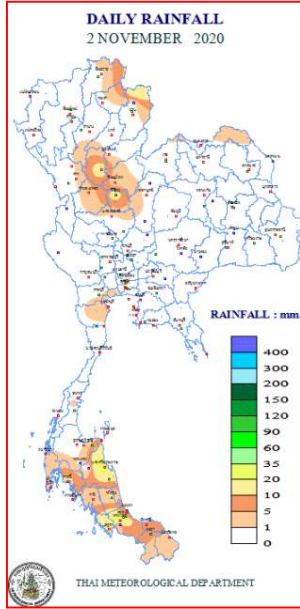


แผนที่อากาศ วันที่ ๓ พ.ย. ๒๕๖๓ เวลา ๐๑.๐๐ น.



ภาพถ่ายดาวเทียม วันที่ ๓ พ.ย. ๒๕๖๓ เวลา ๐๖.๐๐ น.

## ๒. ปริมาณฝนสะสม ณ เวลา ๐๗.๐๐น.(เมื่อวาน) - ๐๗.๐๐ น. (วันนี้) (กรมอุตุนิยมวิทยา)



จุดตรวจวัด	ปริมาณฝน (มม.)
จ.สงขลา (หาดใหญ่)	๕๓.๖
จ.นครศรีธรรมราช	๓๙.๙
จ.สุโขทัย	๒๔.๖
จ.น่าน (ทุ่งช้าง)	๒๐.๐
จ.สตูล	๑๕.๗
จ.กระบี่	๑๔.๐
จ.พิจิตร (สภข.)	๑๔.๐
จ.ปัตตานี	๙.๒

## ๓. ปริมาณฝนสะสมของพื้นที่ลาดเชิงเขา ๑๒ ซม. ที่ผ่านมา (กรมทรัพยากรน้ำ)

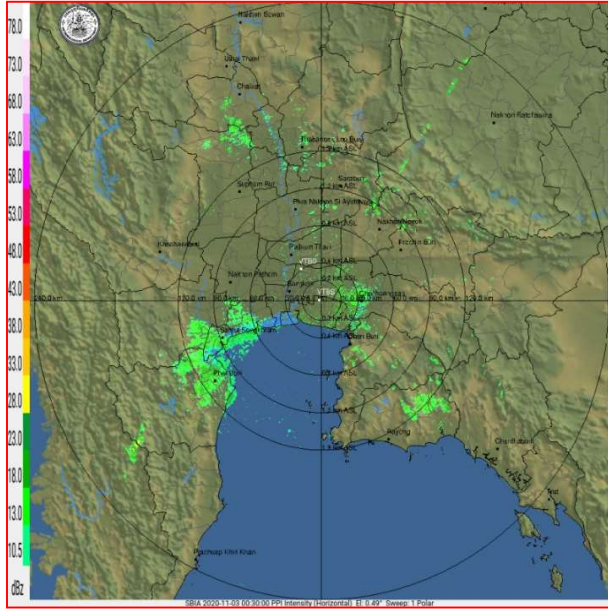
จุดตรวจวัด	ระดับการเตือน	ปริมาณฝน (มม./๑๒ ซม.)
บ้านน้ำพุ ต.บ้านน้ำพุ อ.คีรีมาศ จ.สุโขทัย	-	๖๒.๐
บ้านหุแร่ ต.ทุ่งตำเสา อ.หาดใหญ่ จ.สงขลา	-	๕๐.๐
บ้านน้ำสวด ต.และ อ.ทุ่งช้าง จ.น่าน	-	๔๓.๕
บ้านนาสอง ทต.ตะโหมด อ.ตะโหมด จ.พัทลุง	-	๔๑.๐
บ้านสันติสุข ต.ท่าขุนราม อ.เมืองกำแพงเพชร จ.กำแพงเพชร	-	๓๙.๕
บ้านใหม่เจริญผล ต.หนองจิก อ.คีรีมาศ จ.สุโขทัย	-	๓๔.๐
บ้านท่าไต้ ต.เขามิเกียรติ อ.สะเดา จ.สงขลา	-	๓๓.๕
บ้านท่าป่าเปา ต.ท่าปลาตุ๊ก อ.แม่ทา จ.ลำพูน	-	๒๙.๕
บ้านสามพวง๑ ต.สามพวง อ.คีรีมาศ จ.สุโขทัย	-	๒๗.๐
บ้านกะเหรี่ยงน้ำตก ต.คลองลานพัฒนา อ.คลองลาน จ.กำแพงเพชร	-	๒๓.๕
บ้านทุ่งหึ่ง ต.เวียง อ.เทิง จ.เชียงราย	-	๒๒.๐
บ้านนาหนูน ต.ภูซาง อ.ภูซาง จ.พะเยา	-	๒๑.๐
บ้านเพชรนิยม ต.สั๊กงาม อ.คลองลาน จ.กำแพงเพชร	-	๒๑.๐

## ๔. ค่าความชื้นในดิน (กรมทรัพยากรน้ำ/คณะกรรมการแม่น้ำโขง)

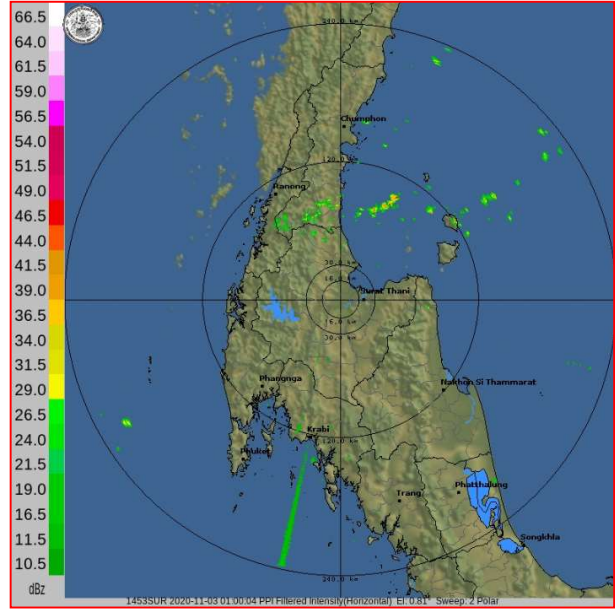
ภูมิภาค	ความชื้นในดิน [-] ๑ ต.ค. ๖๓	ความชื้นในดิน [-] ๒๙ ต.ค. ๖๓	แนวโน้ม
เหนือ	๔๐-๖๐	๒๐-๔๐	ลดลง
กลาง	๖๐-๘๐	๖๐-๘๐	ทรงตัว
ตะวันออกเฉียงเหนือ	๔๐-๖๐	๖๐-๘๐	เพิ่มขึ้น
ตะวันออก	๖๐-๘๐	๖๐-๘๐	ทรงตัว
ตะวันตก	๖๐-๘๐	๔๐-๖๐	ลดลง
ใต้	๖๐-๘๐	๖๐-๘๐	ทรงตัว

หมายเหตุ : ความชื้นในดิน ๐ หมายถึง ดินที่แห้งสนิท และ ๑๐๐ หมายถึง ดินที่อิ่มน้ำ

**๕. เรดาร์ตรวจอากาศ ณ วันที่ ๓ พฤศจิกายน ๒๕๖๓ (กรมอุตุนิยมวิทยา)**



สถานีสุวรรณภูมิ เวลา ๐๗.๓๐ น.



สถานีสุราษฎร์ธานี เวลา ๐๗.๓๐ น.

จากเรดาร์ตรวจอากาศจะพบว่ามียุ่กลุ่มเมฆฝนกระจายบริเวณภาคกลาง และภาคใต้ของประเทศไทย

**๖. สถานการณ์น้ำในแหล่งเก็บกักน้ำ ณ วันที่ ๒ พฤศจิกายน ๒๕๖๓ (กรมชลประทาน กรมทรัพยากรน้ำ และสททช.)**

๖.๑ สภาพน้ำในอ่างเก็บน้ำขนาดใหญ่ปริมาตรน้ำในอ่างฯ ๔๓,๕๘๑ ล้าน ลบ.ม. คิดเป็นร้อยละ ๖๑ (ปริมาตรน้ำใช้การได้ ๒๐,๐๓๙ ล้าน ลบ.ม. คิดเป็นร้อยละ ๔๖) ปริมาตรน้ำในอ่างฯ เทียบกับปี ๒๕๖๒ (๔๗,๓๖๙ ล้าน ลบ.ม. คิดเป็นร้อยละ ๖๗) น้อยกว่าปี ๒๕๖๒ จำนวน ๓,๗๘๗ ล้าน ลบ.ม. ปริมาณน้ำไหลลงอ่างฯ จำนวน ๒๑๐.๐๔ ล้าน ลบ.ม. ปริมาณน้ำระบาย จำนวน ๔๑.๙๕ ล้าน ลบ.ม. สามารถรับน้ำได้อีก ๒๗,๔๓๘ ล้าน ลบ.ม.

อ่างเก็บน้ำ	ปริมาตรน้ำในอ่าง		ปริมาตรน้ำใช้การได้		ปริมาตรน้ำไหลลงอ่าง		ปริมาตรน้ำระบาย		ปริมาตรน้ำรับได้อีก (ล้าน ม. <sup>๓</sup> ) (ความจุที่ รนส.- ปริมาตรน้ำ ปัจจุบัน)
	ปริมาตร (ล้าน ม. <sup>๓</sup> )	% น้ำเก็บกัก	ปริมาตร (ล้าน ม. <sup>๓</sup> )	% น้ำใช้การ	วันนี้ (ล้าน ม. <sup>๓</sup> )	เมื่อวาน (ล้าน ม. <sup>๓</sup> )	วันนี้ (ล้าน ม. <sup>๓</sup> )	เมื่อวาน (ล้าน ม. <sup>๓</sup> )	
๑.ภูมิพล	๕,๔๖๔	๔๑	๑,๖๖๔	๑๗	๕.๔๐	๗.๔๑	๕.๐๐	๗.๐๐	๗,๙๙๘
๒.สิริกิติ์	๕,๘๑๙	๖๑	๒,๙๖๙	๔๕	๑๐.๒๒	๕.๖๓	๙.๕๓	๙.๐๗	๔,๖๘๙
๓.จุฬารัตน์	๑๕๖	๙๕	๑๑๙	๙๔	๑.๑๗	๑.๘๑	๑.๐๔	๑.๐๔	๒๕
๔.อุบลรัตน์	๑,๔๔๑	๕๙	๘๖๐	๔๖	๒๙.๗๖	๒๙.๓๙	๐.๓๐	๐.๓๐	๓,๑๙๙
๕.ลำปาว	๙๗๐	๔๙	๘๗๐	๔๖	๗.๘๐	๕.๗๗	๑.๑๗	๑.๑๗	๑,๔๘๐
๖.สิรินธร	๑,๗๔๔	๘๙	๙๑๓	๘๐	๑๑.๙๒	๘๔.๓๗	๐.๓๓	๐.๐๐	๒๒๒
๗.ป่าสักชลสิทธิ์	๗๓๐	๗๖	๗๒๗	๗๖	๘.๗๕	๑๒.๘๕	๐.๐๐	๐.๐๐	๒๓๐
๘.ศรีนครินทร์	๑๓,๒๔๑	๗๕	๒,๙๗๖	๔๐	๒๕.๐๙	๓๐.๔๖	๒.๐๐	๔.๐๒	๕,๕๒๙
๙.วชิราลงกรณ์	๔,๘๗๙	๕๕	๑,๘๖๗	๓๒	๑๓.๕๒	๑๖.๓๑	๒.๐๒	๒.๐๒	๖,๑๒๑
๑๐.ขุนด่านปราการชล	๒๒๔	๑๐๐	๒๑๙	๑๐๐	๐.๕๐	๐.๗๓	๐.๔๑	๐.๖๙	๑
๑๑.รัชชประภา	๓,๖๓๔	๖๔	๒,๒๘๓	๕๓	๑๓.๓๗	๑๒.๐๙	๒.๐๒	๓.๔๘	๒,๕๑๐
๑๒.บางกลาง	๘๔๙	๕๘	๕๗๓	๔๙	๖.๕๐	๖.๐๙	๔.๐๑	๓.๙๘	๗๔๑

๖.๒ อ่างเก็บน้ำขนาดกลาง ๔๑๒ แห่ง มีปริมาณน้ำ ๔,๐๗๗ ล้าน ลบ.ม. (๗๙%) ปริมาณน้ำใช้การ ๓,๖๘๘ ล้าน ลบ.ม. (๗๘%)

๖.๓ แหล่งน้ำธรรมชาติขนาดใหญ่ ๖ แห่ง มีปริมาณน้ำรวม ๓๒๗.๐๐ ล้าน ลบ.ม. (๕๙%)

๖.๔ แหล่งน้ำในพื้นที่นอกเขตชลประทาน ๑๐๒,๐๙๙ แห่ง มีปริมาณน้ำรวม ๖,๗๐๑ ล้าน ลบ.ม.

๖.๕ อ่างเก็บน้ำขนาดกลางนอกเขตชลประทาน ๖๕ แห่ง ภายใต้การดูแลของกรมทรัพยากรน้ำ ปริมาณน้ำปัจจุบัน ๑๖๖.๒๔ ล้าน ลบ.ม.

### ๗. สถานการณ์น้ำในประเทศ ณ วันที่ ๓๑ ตุลาคม – ๓ พฤศจิกายน ๒๕๖๓ (กรมชลประทาน)

สถานี	แม่น้ำ	อำเภอ	จังหวัด	ระดับตลิ่ง (ม.รทก.)	ระดับน้ำ (ม.รทก.)				แนวโน้ม	เปรียบเทียบระดับตลิ่ง
					เสาร์	อาทิตย์	จันทร์	อังคาร		
					๓๑ ต.ค.	๑ พ.ย.	๒ พ.ย.	๓ พ.ย.		
P.๑	ปิง	เมือง	เชียงใหม่	๓.๗๐	๑.๔๒	๑.๔๐	๑.๓๘	๑.๓๖	ลดลง	-๒.๓๔
W.๑C	วัง	เมือง	ลำปาง	๕.๒๐	๐.๓๕	๐.๒๔	๐.๐๖	๐.๒๑	เพิ่มขึ้น	-๔.๙๙
Y.๑๖	ยม	บางระกำ	พิษณุโลก	๗.๓๐	๔.๓๔	๔.๔๑	๔.๓๒	๔.๓๑	ลดลง	-๒.๙๙
N.๗A	น่าน	เมือง	พิจิตร	๙.๘๗	๑.๔๙	๑.๖๕	๑.๖๖	๑.๕๙	ลดลง	-๘.๒๘
C.๒	เจ้าพระยา	เมือง	นครสวรรค์	๒๖.๒๐	๑๘.๒๐	๑๘.๒๓	๑๘.๒๐	๑๘.๒๙	เพิ่มขึ้น	-๗.๙๑
C.๑๓	เจ้าพระยา	สรรพยา	ชัยนาท	๑๖.๓๔	๕.๙๓	๕.๙๙	๖.๑๕	๖.๖๘	เพิ่มขึ้น	-๙.๖๖
M.๖A	มูล	สตึก	บุรีรัมย์	๖.๐๐	๖.๐๔	๖.๑๑	๖.๑๖	๖.๒๒	เพิ่มขึ้น	๐.๒๒
M.๗	มูล	เมือง	อุบลราชธานี	๗.๐๐	๕.๘๘	๕.๙๗	๖.๐๐	๖.๐๒	เพิ่มขึ้น	-๐.๙๘
M.๑๙๑	ลำตะคอง	เมือง	นครราชสีมา	๓.๐๐	๒.๑๘	๒.๓๐	๒.๕๘	๒.๗๙	เพิ่มขึ้น	-๐.๒๑
M.๖๙	ลำเซบก	ตระการพืชผล	อุบลราชธานี	๗.๓๐	๕.๕๕	๕.๔๕	๕.๒๐	๕.๑๔	ลดลง	-๒.๑๖
X.๖๔	คลองท่าชะ	ท่าชะ	ชุมพร	๑๗.๑๓	๘.๖๕	๙.๒๐	๑๐.๐๓	๘.๖๖	ลดลง	-๘.๔๗
X.๑๔๙	คลองกลาย	นบพิตำ	นครศรีธรรมราช	๓๓.๙๖	๒๘.๓๘	๒๘.๓๗	๒๘.๓๗	๒๘.๓๘	เพิ่มขึ้น	-๕.๕๘
X.๒๗๔	แม่น้ำโก-ลก	แว้ง	นราธิวาส	๒๔.๑๘	๒๐.๖๑	๑๙.๐๘	๑๘.๙๐	๑๙.๙๑	เพิ่มขึ้น	-๔.๒๗
X.๓๗A	แม่น้ำตาปี	พระแสง	สุราษฎร์ธานี	๑๑.๗๐	๘.๗๓	๘.๖๔	๘.๕๐	๘.๓๖	ลดลง	-๓.๓๔

\*\*\* ยังไม่ได้รับรายงาน

### ๘. สถานการณ์น้ำในพื้นที่ลุ่มน้ำโขง ณ วันที่ ๓ พฤศจิกายน ๒๕๖๓ (คณะกรรมการจัดการแม่น้ำโขง)

สถานี	ระดับอ้างอิง (ม.รทก.)	ระดับตลิ่ง (ม.)	ระดับน้ำ (ม.)					เปรียบเทียบระดับตลิ่ง (ม.)	ผลต่างของระดับน้ำ (ม.)		แนวโน้ม
			๓๐ ต.ค.	๓๑ ต.ค.	๑ พ.ย.	๒ พ.ย.	๓ พ.ย.		๓ วันย้อนหลัง	๕ วันย้อนหลัง	
อ.เชียงแสน จ.เชียงราย	๓๕๗.๑๑๐	๑๒.๘๐	๒.๓๐	๒.๓๐	๒.๒๙	๒.๒๙	๒.๓๘	-๑๐.๕๒	๐.๐๙	๐.๐๘	เพิ่มขึ้น
อ.เชียงคาน จ.เลย	๑๙๔.๑๑๘	๑๖.๐๐	๕.๖๐	๖.๐๐	๖.๑๒	๕.๙๑	๕.๕๐	-๑๐.๕	-๐.๖๒	-๐.๑๐	ลดลง
อ.เมือง จ.หนองคาย	๑๕๓.๖๔๘	๑๒.๒๐	๒.๘๖	๒.๖๒	๒.๘๙	๓.๑๕	๓.๐๗	-๙.๑๓	๐.๑๘	๐.๒๑	ลดลง
อ.เมือง จ.นครพนม	๑๓๒.๖๘๐	๑๒.๐๐	๒.๗๖	๒.๗๖	๒.๘๒	๒.๘๑	๒.๗๔	-๙.๒๖	-๐.๐๘	-๐.๐๒	ลดลง
อ.เมือง จ.มุกดาหาร	๑๒๔.๒๑๙	๑๒.๕๐	๓.๓๕	๓.๔๗	๓.๕๓	๓.๔๖	๓.๓๒	-๙.๑๘	-๐.๒๑	-๐.๐๓	ลดลง
อ.โขงเจียม จ.อุบลราชธานี	๘๙.๐๓๐	๑๔.๕๐	๗.๑๐	๗.๑๗	๗.๐๘	๖.๕๕	๖.๒๑	-๘.๒๙	-๐.๘๗	-๐.๘๙	ลดลง

\*\*\* ไม่มีสถานการณ์

### ๙. สถานการณ์เตือนภัย Early Warning ณ วันที่ ๓ พฤศจิกายน ๒๕๖๓ (กรมทรัพยากรน้ำ)

[เวลา ๑๕.๐๐ น.(เมื่อวาน) - ๐๘.๐๐ น. (วันนี้)]

การแจ้งเตือน	สถานี	การแจ้งเตือน
เตือนสีแดง (อพยพ)	บ้านหุแร่ ตำบลทุ่งตำเสา อำเภอหาดใหญ่ จังหวัดสงขลา	ระดับน้ำ ๔.๖๑ เมตร ระดับวิกฤต ๔.๕๐ เมตร
เตือนสีเหลือง (เตือนภัย)	-	-
เตือนสีเขียว (เฝ้าระวัง)	บ้านไเฮ๊ะ ตำบลทุ่งตำเสา อำเภอหาดใหญ่ จังหวัดสงขลา	ระดับน้ำ ๒.๐๗ เมตร ระดับวิกฤต ๓.๐๐ เมตร

\*\*\* ไม่มีสถานการณ์

### ๑๐. พื้นที่ติดตามและเฝ้าระวังสถานการณ์ธรณีพิบัติภัย ณ วันที่ ๒ พฤศจิกายน ๒๕๖๓ (กรมทรัพยากรธรณี)

เนื่องจากมีร่องมรสุมพาดผ่านภาคใต้ตอนกลาง ประกอบกับมรสุมตะวันออกเฉียงเหนือพัดปกคลุมอ่าวไทย และภาคใต้ ส่งผลทำให้ประเทศไทยจะมีฝนตกต่อเนื่อง โดยเฉพาะในพื้นที่เสี่ยงดินถล่มบริเวณภาคเหนือ ภาคกลาง และภาคใต้ ศูนย์ปฏิบัติการธรณีพิบัติภัย จึงได้ทำการเฝ้าระวังและติดตามสถานการณ์พิบัติภัยดินถล่มและน้ำป่าไหลหลากเป็นพิเศษ และจะทำการแจ้งอาสาสมัครเครือข่ายในพื้นที่เสี่ยงภัยต่อไป

## ๑๑. เหตุการณ์วิกฤตน้ำปัจจุบัน ณ วันที่ ๓ พฤศจิกายน ๒๕๖๓ [เวลา ๑๕.๐๐ น.(เมื่อวาน) - ๐๘.๐๐ น. (วันนี้)]

ไม่มีสถานการณ์

## ๑๒. สถานการณ์ภาวะน้ำท่วม และสถานการณ์ฝนแล้ง/ฝนทิ้งช่วง ณ วันที่ ๓ พฤศจิกายน ๒๕๖๓ (ปก.)

### สถานการณ์สาธารณภัย

จากอิทธิพลพายุระดับ ๒ (ดีเปรสชัน) กอปรกับมรสุมตะวันตกเฉียงใต้ที่พัดปกคลุมทะเลอันดามัน ภาคใต้และอ่าวไทย ทำให้ประเทศไทยมีฝนตกหนักถึงหนักมากบางแห่ง ส่งผลทำให้เกิดสถานการณ์น้ำท่วมฉับพลันน้ำไหลหลาก ดินสไลด์และ วาตภัย ตั้งแต่วันที่ ๗ ตุลาคม ๒๕๖๓ - ปัจจุบัน จำนวน ๓๕ จังหวัด (เชียงใหม่ อุบลราชธานี นครราชสีมา ชัยภูมิ ศรีสะเกษ บุรีรัมย์ สุรินทร์ ปราจีนบุรี สระแก้ว ฉะเชิงเทรา จันทบุรี ชลบุรี ระยอง อุทัยธานี สมุทรสงคราม สมุทรสาคร สุพรรณบุรี กาญจนบุรี นครสวรรค์ ชัยนาท สิงห์บุรี ราชบุรี นครปฐม ปทุมธานี เพชรบุรี ประจวบคีรีขันธ์ ชุมพร นครศรีธรรมราช สุราษฎร์ธานี พังงา กระบี่ ภูเก็ต ตรัง สตูล สงขลา) ๑๕๖ อำเภอ ๕๕๔ ตำบล ๒,๓๕๖ หมู่บ้าน ประชาชนได้รับผลกระทบ ๙๑,๖๘๕ ครัวเรือน มีผู้เสียชีวิต ๘ ราย (จ.จันทบุรี ชาย ๑ ราย สาเหตุน้ำพัดพา จ.ตรัง ชาย ๑ สาเหตุน้ำพัดพา จ.สุราษฎร์ธานี ๓ ราย หญิง ๑ ราย สาเหตุพลัดตกน้ำ ชาย ๒ ราย สาเหตุน้ำพัดพา จ.ปราจีนบุรี ๒ ราย ชาย ๑ ราย สาเหตุพลัดตกน้ำ ชาย ๑ ราย สาเหตุน้ำพัดพา จ.นครราชสีมา ๑ ราย สาเหตุน้ำพัดพา) บาดเจ็บ ๔ ราย (จ.สิงห์บุรี ๓ ราย สาเหตุเสาไฟฟ้าล้มทับ จ.เชียงใหม่ ๑ ราย สาเหตุต้นไม้ล้มทับ) สูญหาย ๒ ราย (จ.ปราจีนบุรี สาเหตุน้ำพัดพา)

น้ำท่วมฉับพลัน และน้ำไหลหลาก มีพื้นที่ได้รับผลกระทบ ๓๒ จังหวัด (อุบลราชธานี นครราชสีมา ชัยภูมิ ศรีสะเกษ บุรีรัมย์ สุรินทร์ ปราจีนบุรี สระแก้ว นครสวรรค์ ชัยนาท สิงห์บุรี ฉะเชิงเทรา จันทบุรี ชลบุรี ระยอง อุทัยธานี สมุทรสงคราม สมุทรสาคร สุพรรณบุรี กาญจนบุรี ราชบุรี นครปฐม เพชรบุรี ประจวบคีรีขันธ์ สุราษฎร์ธานี นครศรีธรรมราช พังงา กระบี่ ตรัง สตูล สงขลา) ๑๓๒ อำเภอ ๕๒๒ ตำบล ๒,๓๑๔ หมู่บ้าน ประชาชนได้รับผลกระทบ ๙๑,๖๐๗ ครัวเรือน มีผู้เสียชีวิต ๗ ราย (จ.จันทบุรี ชาย ๑ ราย สาเหตุน้ำพัดพา จ.ตรัง ชาย ๑ ราย สาเหตุน้ำพัดพา จ.สุราษฎร์ธานี ๒ ราย หญิง ๑ ราย สาเหตุพลัดตกน้ำ ชาย ๑ ราย สาเหตุน้ำพัดพา จ.ปราจีนบุรี ชาย ๑ ราย สาเหตุพลัดตกน้ำ) ไม่มีผู้ได้รับบาดเจ็บ ปัจจุบัน สถานการณ์ คลี่คลายแล้ว ๒๙ จังหวัด (อุบลราชธานี ศรีสะเกษ สุรินทร์ ชัยภูมิ ฉะเชิงเทรา จันทบุรี ชลบุรี ระยอง สมุทรสาคร อุทัยธานี ชัยนาท ปทุมธานี สิงห์บุรี กาญจนบุรี ราชบุรี นครปฐม นครสวรรค์ เพชรบุรี ประจวบคีรีขันธ์ นครศรีธรรมราช พังงา กระบี่ ตรัง สงขลา สตูล สุราษฎร์ธานี สมุทรสงคราม บุรีรัมย์ สุพรรณบุรี) ยังคงมีน้ำท่วมขัง ๓ จังหวัด (นครราชสีมา ปราจีนบุรี สุพรรณบุรี)

## ๑๓. การคาดหมายลักษณะอากาศ ๗ วันข้างหน้า (ระหว่างวันที่ ๒ - ๘ พฤศจิกายน ๒๕๖๓)

บริเวณความกดอากาศสูงหรือมวลอากาศเย็นกำลังค่อนข้างแรงจากประเทศจีนแผ่ลงมาปกคลุมประเทศไทยตอนบน ตลอดช่วง ทำให้ประเทศไทยตอนบนมีอุณหภูมิลดลง ๒-๔ องศาเซลเซียส กับมีอากาศเย็นและมีลมแรง โดยในช่วงวันที่ ๕ - ๗ พ.ย. ๖๓ บริเวณประเทศไทยตอนบนมีฝนบางแห่งกับมีลมแรง เนื่องจาก พายุโซนร้อน “โคนี” (พายุระดับ ๓) บริเวณทะเลจีนใต้ตอนกลางมีแนวโน้มจะเคลื่อนเข้าใกล้ชายฝั่งประเทศเวียดนามตอนกลาง ในช่วงวันที่ ๔ - ๕ พ.ย. ๒๕๖๓ และจะอ่อนกำลังลงในระยะต่อไป ทำให้มีลมตะวันออกเฉียงใต้พัดเข้ามาปกคลุมประเทศไทยตอนบน สำหรับร่องมรสุมพาดผ่านภาคใต้ตอนล่าง ประกอบกับมรสุมตะวันออกเฉียงเหนือที่พัดปกคลุมอ่าวไทยตอนบนและภาคใต้จะมีกำลังแรงขึ้น ทำให้ภาคใต้ตอนล่างมีฝนเพิ่มขึ้น กับมีฝนตกหนักบางแห่ง

สำหรับคลื่นลมบริเวณอ่าวไทยตอนบนมีกำลังปานกลาง โดยมีคลื่นสูงประมาณ ๒ เมตร บริเวณที่มีฝนฟ้าคะนองคลื่นสูงมากกว่า ๒ เมตร

อนึ่ง พายุโซนร้อน “อัสนี” (พายุระดับ ๓) บริเวณตอนบนของประเทศฟิลิปปินส์ จะเคลื่อนลงสู่ทะเลจีนใต้ในวันที่ ๖ พ.ย. ๖๓ และจะเคลื่อนเข้าใกล้อ่าวตังเกี๋ยในช่วงวันที่ ๗-๘ พ.ย. ๖๓ โดยไม่ส่งผลกระทบต่อประเทศไทย

### ๑๔. ความช่วยเหลืออุทกภัยสะสมของกรมทรัพยากรน้ำ

ความช่วยเหลือในพื้นที่ประสบปัญหาอุทกภัย ตั้งแต่วันที่ ๑ สิงหาคม - ๒ พฤศจิกายน ๒๕๖๓

หน่วยงาน	จังหวัด	ปริมาณการ สูบน้ำ (ลบ.ม.)	ปริมาณการ แจกจ่ายน้ำ สะอาด (ลิตร)	น้ำดื่มบรรจุ ขวด (ขวด)	ประโยชน์ที่ได้รับ		
					อุปโภค-บริโภค		พื้นที่เกษตร
					ครัวเรือน	ประชากร	(ไร่)
ภาค ๑	เชียงใหม่	๔๘๐	-	๑,๒๐๐	-	-	๓๓,๑๕๐
	ลำปาง	๑,๔๔๐	๔๘,๐๐๐	๕,๔๐๐	๑,๗๘๕	๒,๔๙๑	๕,๐๐๐
ภาค ๓	เลย	-	๑๒,๐๐๐	๔,๗๖๘	๙๘๒	๓,๗๙๑	๕๐๐
	อุดรธานี	๑๗๒,๔๐๐	-	๑,๐๐๐	๓,๑๓๕	๓๐,๑๓๒	-
	บึงกาฬ	๓๔,๐๐๐	-	-	-	-	-
ภาค ๕	ศรีสะเกษ	-	-	๓๖๐	-	-	-
	นครราชสีมา	๔๘๔,๖๐๐	๑๕๖,๐๐๐	๕,๖๐๐	๓๔๖	๘๔๑	-
ภาค ๖	ปราจีนบุรี	๘๑,๖๐๐	-	๑,๐๐๐	-	-	-
	ฉะเชิงเทรา	๔๓๒	-	-	๕	๓๐	-
ภาค ๗	ราชบุรี	๑,๕๓๐,๘๔๐	-	-	๑,๖๖๒	๔,๓๘๐	๔,๔๖๖
	เพชรบุรี	๑๐๓,๖๘๐	-	-	-	-	๑,๓๐๐
	สุพรรณบุรี	๓๖๒,๘๘๐	-	-	๗๔๘	-	๒,๙๘๗
ภาค ๘	นครศรีธรรมราช	๓๒๘,๘๖๐	-	-	-	-	-
ภาค ๙	พิษณุโลก	๕,๗๖๐	-	-	-	๗๐๐	-
	น่าน	๒๖,๔๐๐	-	๒,๔๐๐	๖๒๐	๑,๘๖๐	๒,๕๐๐
	สุโขทัย	-	-	๓,๖๐๐	-	-	-
ภาค ๑๐	ชุมพร	๘๐๐	-	-	๓๕	๑๒๐	-
	ภูเก็ต	๘,๐๐๐	-	-	๙๘๐	๔,๒๒๕	-
	สุราษฎร์ธานี	๓,๒๐๐	-	-	๑,๒๐๐	๕,๐๕๐	-
ภาค ๑๑	อุบลราชธานี	-	๙๖,๐๐๐	๘๔๐	๑๗	-	-
	๒๐ จังหวัด	๓,๑๔๕,๓๗๒	๓๑๒,๐๐๐	๒๖,๑๖๘	๑๑,๕๑๕	๕๓,๖๒๐	๔๙,๙๐๓

๑๕. ความช่วยเหลือสะสมของกรมทรัพยากรน้ำบาดาล ยอดสะสมวันที่ ๔ สิงหาคม - ๒๗ ตุลาคม ๒๕๖๓



## รายงานการให้ความช่วยเหลือสถานการณ์อุทกภัย

ศูนย์ช่วยเหลือประชาชนในสถานการณ์อุทกภัย ปี 2563



สรุปรายงาน : ณ วันที่ 27 ตุลาคม 2563

แจกจ่ายน้ำอุปโภคบริโภค ปัจจุบัน **1,875** ลิตร  
สะสม **114,740** ลิตร



### น้ำอุปโภค

ปัจจุบัน 0 ลิตร  
สะสม 26,300 ลิตร



### น้ำบริโภค

ปัจจุบัน 1,875 ลิตร  
สะสม 88,440 ลิตร

ประชาชน ได้รับประโยชน์ ปัจจุบัน 177 คน  
สะสม 16,172 คน

ครัวเรือน ได้รับประโยชน์ ปัจจุบัน 43 ครัวเรือน  
สะสม 5,331 ครัวเรือน

### สถานที่ให้การช่วยเหลือปัจจุบัน



วันที่	สทบ.เขต	สถานที่	การให้ความช่วยเหลือ	ประชาชนได้รับประโยชน์
22 ต.ค.63	11 (อุบลราชธานี)	พื้นที่ อ.เมือง จ.อุบลราชธานี ศูนย์พักพิงชั่วคราวห้วยม่วง	แจกน้ำดื่ม ขนาด 5 ลิตร 75 แกลลอน ขนาด 20 ลิตร 50 แกลลอน คิดเป็นจำนวนรวม 1,375 ลิตร	จำนวน 52 คน 13 ครัวเรือน
26 ต.ค.63	9 (ระยอง)	พื้นที่ จ.ฉะเชิงเทรา	ขนาด 500 มล. 1,000 ขวด คิดเป็นจำนวนรวม 500 ลิตร	จำนวน 125 คน 30 ครัวเรือน



จัดทำโดย กลุ่มภูมิสารสนเทศ ศูนย์เทคโนโลยีสารสนเทศทรัพยากรน้ำบาดาล

จึงเรียนมาเพื่อโปรดทราบ

นายสมฤทธิ์ วิไลพรรัตน  
รองอธิบดีกรมทรัพยากรน้ำ  
ประธานคณะทำงานศูนย์ปฏิบัติการ  
ทรัพยากรธรรมชาติและสิ่งแวดล้อม  
(ด้านทรัพยากรน้ำ)