

สรุปสถานการณ์น้ำของประเทศ วันที่ ๒๔ กุมภาพันธ์ ๒๕๕๙

๑. ฝน การคาดการณ์ปริมาณฝน (มิลลิเมตร) เดือน กุมภาพันธ์ มีนาคม และเมษายน ๒๕๕๙ เปรียบเทียบกับค่าปกติ [ค่าปกติ = ค่าเฉลี่ยฝนในคาบ ๓๐ ปี (๒๕๒๔ - ๒๕๕๓)] มีรายละเอียดตามตาราง

ภาค/เดือน	กุมภาพันธ์ ๒๕๕๙		มีนาคม ๒๕๕๙		เมษายน ๒๕๕๙	
	ค่าประมาณ (มม.)	ความหมาย	ค่าประมาณ (มม.)	ความหมาย	ค่าประมาณ (มม.)	ความหมาย
เหนือ	๕ - ๑๕ มม.	ใกล้เคียงค่าปกติ	๑๕ - ๓๐ มม.	ต่ำกว่าค่าปกติ	๔๐ - ๗๐ มม.	ต่ำกว่าค่าปกติ
ตะวันออกเฉียงเหนือ	๑๕ - ๓๐ มม.	ใกล้เคียงค่าปกติ	๒๐ - ๔๐ มม.	ต่ำกว่าค่าปกติ	๖๐ - ๙๐ มม.	ต่ำกว่าค่าปกติ
กลาง	๑๐ - ๒๐ มม.	ใกล้เคียงค่าปกติ	๒๐ - ๔๐ มม.	ต่ำกว่าค่าปกติ	๕๐ - ๘๐ มม.	ต่ำกว่าค่าปกติ
ตะวันออก	๒๐ - ๔๐ มม.	ใกล้เคียงค่าปกติ	๕๐ - ๘๐ มม.	ใกล้เคียงค่าปกติ	๘๐ - ๑๑๐ มม.	ใกล้เคียงค่าปกติ
ภาคใต้ฝั่งตะวันออก	๒๐ - ๔๐ มม.	ใกล้เคียงค่าปกติ	๔๐ - ๗๐ มม.	ต่ำกว่าค่าปกติ	๕๐ - ๘๐ มม.	ต่ำกว่าค่าปกติ
ภาคใต้ฝั่งตะวันตก	๒๐ - ๔๐ มม.	ใกล้เคียงค่าปกติ	๖๐ - ๙๐ มม.	ต่ำกว่าค่าปกติ	๑๓๐ - ๑๗๐ มม.	ต่ำกว่าค่าปกติ
กรุงเทพฯ และปริมณฑล	๑๕ - ๓๐ มม.	ใกล้เคียงค่าปกติ	๓๐ - ๕๐ มม.	ใกล้เคียงค่าปกติ	๘๐ - ๑๑๐ มม.	ใกล้เคียงค่าปกติ

ที่มาข้อมูล : กรมอุตุนิยมวิทยา เขตกองอากาศ ๑ เดือน (http://www.tmd.go.th/month_forecast.php)

ปริมาณฝน ณ วันที่ ๒๒ กุมภาพันธ์ ๒๕๕๙	หน่วย	เหนือ	กลาง	ตะวันออกเฉียงเหนือ	ตะวันออก	ใต้	ทั้งประเทศ
ฝนสูงสุด ๒๔ ชม. สถานีอุตุนิยมวิทยา	มม.	ไม่มีฝน	ไม่มีฝน	ไม่มีฝน	ไม่มีฝน	ไม่มีฝน	ไม่มีฝน
ฝนสะสมปี ๕๘	มม.	๔๗.๙	๑๕.๒	๓๓.๖	๓๐.๐	๔๓.๔	๓๗.๑
ฝนสะสมปี ๕๙	มม.	๓๗.๗	๕.๑	๓๐.๒	๖๙.๗	๑๒๒.๔	๖๑.๒
ฝนสะสม ๓๐ ปี	มม.	๑๒.๕	๑๖.๐	๑๘.๘	๓๘.๔	๗๙.๑	๓๒.๕
		-๑๐.๒	+ ๓๖.๐	-๓.๔	+ ๓๙.๗	+ ๗๙.๐	+ ๒๘.๐
		-๒๗%	๓๐%	-๑๘.๕%	๕๗%	๖๕%	๓๙%

ที่มาข้อมูล : กรมอุตุนิยมวิทยา สรุปลักษณะอากาศรายวัน (<http://www.tmd.go.th/climate/climate.php>)

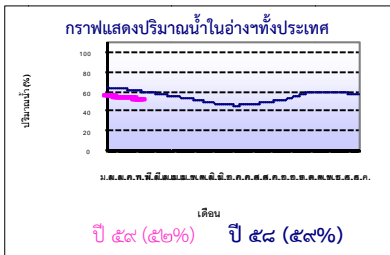
ปริมาณฝนสูงสุด ๒๔ ชม.เพิ่มเติม กรมอุตุนิยมวิทยาได้รายงานเพิ่มเติมโดยการบันทึกของเจ้าหน้าที่เป็นรายวัน ณ เวลา ๐๗.๐๐ น. ของวันนี้ -ไม่มี -

๒. น้ำในอ่างเก็บน้ำขนาดใหญ่



ปริมาณน้ำในอ่าง	หน่วย	เหนือ	กลาง	ต.เฉียงเหนือ	ตะวันออก	ตะวันตก	ใต้	ทั้งประเทศ
น้ำในอ่างปี ๕๘	ล้าน(ลบ.ม)	๑๒,๒๔๙	๖๘๘	๔,๑๓๔	๖๑๓	๑๗,๕๕๕	๖,๔๘๔	๔๑,๗๘๕
	%	๕๐%	๕๑%	๕๐%	๕๒%	๖๖%	๗๙%	๕๙%
น้ำในอ่างปี ๕๙	ล้าน(ลบ.ม)	๙,๕๐๑	๕๑๔	๓,๑๗๐	๖๔๘	๑๗,๑๘๖	๕,๘๒๑	๓๖,๙๒๐
๒๓ ก.พ. ๕๙	%	๓๘%	๓๘%	๓๘%	๕๕%	๖๕%	๗๑%	๕๒%
น้ำในอ่างปี ๕๘	ล้าน(ลบ.ม)	๑๔,๔๔๖	๕๒๐	๓,๗๖๕	๒๐๙	๑๙,๕๘๔	๕,๐๙๙	๔๓,๖๒๒
๒๓ ก.พ. ๕๘	%	๖๑%	๔๔%	๔๙%	๒๕%	๗๔%	๖๒%	๖๔%

ที่มาข้อมูล : กรมชลประทาน ตารางสรุปข้อมูลอ่างเก็บน้ำทั่วประเทศ (http://waterid.go.th/flood/flood/res_table.htm)



หมายเหตุ ๑. อ่างที่มีปริมาณน้ำต่ำกว่า ๕๐% ของความจุมี ๒๓ อ่าง คือ ๑.แม่กวัง (๑๑%) ๒.กัวคองหมา (๑๔%) ๓.ห้วยหลวง (๑๙%) ๔.แม่จัต (๒๒%) ๕.ปรามบุรี (๒๕%) ๖.กระเสียว (๒๖%) ๗.อุบลรัตน์ (๒๗%) ๘.กิวลม (๒๗%) ๙.ทับเสลา (๒๙%) ๑๐.มูลบน (๓๐%) ๑๑.ลำแะ (๓๑%) ๑๒.บางพระ (๓๒%) ๑๓.คลองสีียด (๓๒%) ๑๔.น้ำอูน (๓๓%) ๑๕.ลำปาว (๓๓%) ๑๖.ลำตะคอง (๓๔%) ๑๗.ภูมิมิพล (๓๕%) ๑๘.แควน้อย (๓๖%) ๑๙.จุฬาภรณ์ (๓๘%) ๒๐.น้ำพุง (๓๙%) ๒๑.แม่กักรงาน (๔๐%) ๒๒.ป่าสักฯ (๔๒%) และ ๒๓.สิริกิติ์ (๔๖%)

๒. อ่างที่มีปริมาณน้ำเก็บกักตั้งแต่ ๘๐% ของความจุ มี ๒ อ่าง คือ ๑.ประแสร์ (๘๕%) และ ๒.หนองปลาไหล (๙๑%)

๓. สรุปสถานการณ์น้ำในแม่น้ำและลุ่มน้ำสำคัญ

๓.๑ สรุปสถานการณ์น้ำท่าทั่วประเทศ (ศูนย์ประมวลวิเคราะห์สถานการณ์น้ำ กรมชลประทาน) (๒๓ ก.พ.) : สถานีนน้ำท่าที่อยู่ในเกณฑ์น้ำน้อย ได้แก่ สถานี P.๑ จ.เชียงใหม่, สถานี P.๗A จ.กำแพงเพชร, สถานี P.๗ จ.นครสวรรค์, สถานี W.๔A จ.ตาก สถานี ๙.๑ C จ.แพร่, สถานี Y.๑๖ จ.พิษณุโลก, สถานี N.๑ จ.น่าน, สถานี N.๕A จ.พิษณุโลก, สถานี N.๖๗ จ.นครสวรรค์, สถานี M.๖A จ.บุรีรัมย์, สถานี M.๙ จ.ศรีสะเกษ, สถานี M.๗ จ.อุบลราชธานี, สถานี Kgt.๑๐ จ.สระแก้ว, สถานี Kgt.๓ จ.ปราจีนบุรี, สถานี X.๑๕๘ จ.ชุมพร, สถานี X.๓๗A จ.สุราษฎร์ธานี, สถานี X.๑๑๙A จ.นราธิวาส และสถานี X.๗๓ จ.นราธิวาส **แนวโน้มระดับน้ำ:** แม่น้ำน่าน แม่น้ำประแสร์ แม่น้ำตาปี แม่น้ำโก-ลก และค.ต้นหยมัส มีแนวโน้มระดับน้ำลดลง แม่น้ำปิง แม่น้ำวัง แม่น้ำยม แม่น้ำมูล แม่น้ำบางปะกง และแม่น้ำท่าตะเภา มีแนวโน้มระดับน้ำทรงตัว

๓.๒ สรุปสถานการณ์น้ำ (กรมทรัพยากรน้ำ)

๓.๒.๑) สำนักวิจัย พัฒนา และอุทกวิทยา :

- สถานการณ์น้ำในแม่น้ำโขง (ที่มาข้อมูล : สรุปสถานการณ์น้ำประจำวัน : ศูนย์ประมวลวิเคราะห์สถานการณ์น้ำ กรมชลประทาน) ระดับน้ำแม่น้ำโขง ณ วันที่ ๒๓ กุมภาพันธ์ ๒๕๕๙ ที่สถานีเชียงแสน เชียงคาน หนองคาย นครพนม มุกดาหาร และโขงเจียม วัดได้ ๒.๒๕, ๓.๕๒, ๑.๑๒, ๑.๐๙, ๑.๕๓ และ ๑.๘๗ เมตร ตามลำดับ เปรียบเทียบกับตลิ่ง มีค่าเท่ากับ -๙.๕๑, -๑๓.๘๘, -๑๑.๐๘, -๑๑.๖๑, -๑๑.๒๗ และ -๑๓.๖๓ เมตร ตามลำดับ **แนวโน้มระดับน้ำท่า** สถานีเชียงคาน นครพนม และโขงเจียม มีแนวโน้มระดับน้ำลดลง สถานีเชียงแสน มีแนวโน้มระดับน้ำเพิ่มขึ้น สถานีหนองคาย และมุกดาหาร มีแนวโน้มระดับน้ำทรงตัว

- ระบบปฏิบัติการเฝ้าระวัง และเตือนภัยล่วงหน้าหลาก - ดินถล่ม (Early Warning) (๒๓ ก.พ.) - ไม่มีการเตือนภัย -

๓.๒.๒) ศูนย์ป้องกันวิกฤติน้ำ : ระบบติดตามและเฝ้าระวังสถานการณ์น้ำ

- โครงการสำรวจติดตั้งระบบตรวจวัดสถานภาพน้ำทางไกลอัตโนมัติ (ในลุ่มน้ำ)

- รายงานสถานการณ์สถานีโทรมาตรลุ่มน้ำทะเลสาบสงขลา (ณ วันที่ ๒๓ ก.พ.๕๙) ลุ่มน้ำทะเลสาบสงขลา ปัจจุบันสถานการณ์น้ำในลำน้ำโดยทั่วไปยังคงอยู่ในภาวะปกติ (ระดับน้ำต่ำกว่าระดับตลิ่งต่ำสุด) ระดับน้ำในลำน้ำส่วนใหญ่มีแนวโน้มลดลง

- รายงานสถานการณ์สถานีโทรมาตรลุ่มน้ำท่าจีน (ณ วันที่ ๒๓ ก.พ.๕๙) : ระดับน้ำในลุ่มน้ำสะแกกรัง สถานีخذข้องอยู่ระหว่างตรวจสอบ ส่วนลุ่มน้ำท่าจีน โดยทั่วไปมีปริมาณน้ำอยู่ในเกณฑ์ปกติ ระดับน้ำลุ่มน้ำสะแกกรัง มีแนวโน้มระดับน้ำลดลง ส่วนลุ่มน้ำท่าจีน มีแนวโน้มระดับน้ำทรงตัว โดยมีสถานการณ์เฝ้าระวัง(น้ำแล้ง) ได้แก่ สถานีแม่น้ำท่าจีนที่สะพานข้ามแม่น้ำท่าจีน(ทางหลวง ๓๓๖๕)(อ.สามชุก จ.สุพรรณบุรี) สถานการณ์วิกฤติ(น้ำแล้ง) ได้แก่ สถานีแม่น้ำตากแดดที่สะพานข้ามแควตากแดด (อ.โกรกพระ จ.นครสวรรค์)

- โครงการตั้งศูนย์ปฏิบัติการและข้อมูลเพื่อการบริหารจัดการทรัพยากรน้ำ (ระบบเชื่อมโยงสัญญาณภาพจากกล้อง CCTV ณ วันที่ ๑๙ ก.พ.๕๙) : สถานการณ์น้ำทั่วไปอยู่ในเกณฑ์ปกติ ยกเว้นมีสถานีที่อยู่ในสถานการณ์เฝ้าระวังน้ำแล้ง ได้แก่ สถานีสะพานมหาโพธิ์ อ.เมือง จ.แพร่ (ลุ่มน้ำยม) สถานีสะพานนครน่านพัฒนา อ.เมือง จ.น่าน (ลุ่มน้ำน่าน) และสถานีสะพานวัดพระรูป อ.เมือง จ.สุพรรณบุรี (ลุ่มน้ำท่าจีน)

๔. พายุหมุน - ไม่มี -

๕. สถานการณ์น้ำ กรมป้องกันและบรรเทาสาธารณภัย (๒๓ ก.พ.) : จังหวัดที่ประกาศเขตให้ความช่วยเหลือผู้ประสบภัยพิบัติกรณีฉุกเฉิน (ภัยแล้ง)ปัจจุบัน จำนวน ๑๒ จังหวัด

๕๖ อำเภอ ๒๑๖ ตำบล ๑,๘๙๓ หมู่บ้าน ได้แก่ จ.เชียงใหม่ (อ.ดอยเต่า สันกำแพง แม่ริม) จ.อุดรธานี (อ.เมืองอุดรธานี) จ.พะเยา (อ.เมืองพะเยา ดอกคำใต้ แม่ใจ จุน ภูคา ยาว เชียงคำ) จ.สุโขทัย (อ.สวรรคโลก ศรีนคร ศรีสำโรง เมือง ศรีมาศทุ่งเสลี่ยม บ้านด่านลานหอย) จ.นครสวรรค์ (อ.เมือง ชุมแสง จ.นครราชสีมา (อ.ขามสะแกแสง คง บัวลาย แก่งสนามนาง โนนไทย ด่านขุนทด โนนสูง เทพารักษ์ พระทองคำ บัวใหญ่) จ.นครพนม (อ.นาหว้า โพนสวรรค์) จ.มหาสารคาม (อ.กันทรวิชัย โกสุมพิสัย ชื่นชม เชียงยืน) จ.บุรีรัมย์ (อ.เมืองบุรีรัมย์ พลับพลาชัย)

จ.กาญจนบุรี (อ.ห้วยกระเจา ท่าม่วง) จ.เพชรบุรี (อ.ชะอำ แก่งกระจาน) และจ.สระแก้ว (อ.โคกสูง วัฒนานคร ตาพระยา อรัญประเทศ) สถานการณ์วิกฤติน้ำ (ข่าว) กรมทรัพยากรน้ำ โดยอธิบดีกรมทรัพยากรน้ำ (นายสุพจน์ โตวิจักษ์ชัยกุล) เลขานุการคณะกรรมการทรัพยากรน้ำแห่งชาติ เปิดเผยถึงสถานการณ์น้ำว่า ในขณะนี้พื้นที่ประกาศภัยแล้ง ๑,๘๙๓ หมู่บ้าน ใน ๑๒ จังหวัด

ได้แก่ เชียงใหม่ อุดรธานี พะเยา นครราชสีมา นครพนม มหาสารคาม บุรีรัมย์ กาญจนบุรี สระแก้ว เพชรบุรี สุโขทัย และนครสวรรค์ และมีพื้นที่น้ำเค็มรุก ๑ จังหวัด คือ ฉะเชิงเทรา ทั้งนี้ น้ำในเขื่อนหลัก คือ เขื่อนภูมิพล เขื่อนสิริกิติ์ เขื่อนจุฬาภรณ์ เขื่อนป่าสักชลสิทธิ์ มีปริมาณน้ำพอใช้ คือร้อยละ ๓๕ ,๔๖, ๓๘ และ ๔๒ ตามลำดับ หากมีการบริหารจัดการที่ดี จะมีน้ำเพียงพอต่อการอุปโภคบริโภคและการรักษาระบบนิเวศได้ตลอดหน้าแล้งนี้ จึงขอความร่วมมือให้ประชาชนทุกภาคส่วนช่วยกันประหยัดน้ำและปลูกพืชใช้น้ำน้อย ส่วนระดับน้ำในแม่น้ำโขงมีแนวโน้มลดลงอย่างต่อเนื่อง แต่อาจจะเพิ่มระดับได้ในบางช่วงเวลา เช่น ต้นเดือนเมษายน สำหรับการช่วยเหลือประชาชนที่ขาดแคลนน้ำ กรมทรัพยากรน้ำได้สนับสนุนช่วยเหลือผู้ประสบภัยแล้ง

๑๖ ล้านลูกบาศก์เมตร ประชาชนได้รับประโยชน์ ๑๓๐,๙๕๔ครัวเรือน ๔๙๘,๕๓๒ คน ขณะเดียวกัน กรมทรัพยากรน้ำบาดาลได้เร่งขุดเจาะน้ำบาดาลเพื่อช่วยเหลือประชาชนอย่างต่อเนื่อง จ.อุบลราชธานี ศูนย์ป้องกันและบรรเทาสาธารณภัยเขต ๑๓ อุบลราชธานี นำเครื่องสูบน้ำเคลื่อนที่สูบน้ำเลี้ยงต้นข้าวชาวบ้านตำบลท่าช้าง อ.สว่างวีระวงศ์ ซึ่งเจอภัยแล้งกว่าพื้นที่ไม่ให้เกิดเสียหาย

โดยพื้นที่ดังกล่าวมีอยู่ในเขตชลประทาน แต่ระดับน้ำในแม่น้ำมูลที่ลดลงมาก ทำให้ชาวบ้านไม่สามารถสูบน้ำเข้าไปในระบบชลประทาน เนื่องจากพื้นที่ลาดชัน ทำให้ต้นข้าวขาดน้ำหล่อเลี้ยงมานานเกือบ ๒ สัปดาห์ จ.อุทัยธานี ปริมาณน้ำบริเวณประตูเก็บน้ำ แม่น้ำแควตากแดด หมู่ ๕ ตำบลหนองไผ่แบน อำเภอเมืองอุทัยธานี ได้แห้งขอดลง จนเกิดเป็นสันดอนทรายขึ้นทั้งสาย ส่งผลให้ชาวบ้านบริเวณดังกล่าวต้องหยุดทำนา ปลอยผืนนาให้กร้าง และแห้งแตก เนื่องจากไม่มีน้ำสำหรับใช้ทำการเกษตร ส่งผลกระทบเป็นบริเวณกว้างแทบจะทั้ง ตำบลหนองไผ่แบน

จ.อ่างทอง ชาวนาในพื้นที่ หมู่ ๔ ตำบลศาลาแดง อำเภอเมือง ได้พลิกวิกฤติช่วงภัยแล้ง หันมาปลูกถั่วและพืชใช้น้ำน้อย ลงทุนต่ำ ใช้เวลาเพียง ๗๐ วัน ก็สามารถเก็บเกี่ยวผลผลิตสร้างรายได้ จ.ลพบุรี ชาวนาในพื้นที่หมู่ ๙ ตำบลเขาสมอคอน อำเภอท่าม่วง ได้เข้าพื้นที่น่าน้ำหลากจากเพื่อนบ้านเพื่อปลูกมะเขือเทศพันธุ์ครีตาเทพประทาน บนเนื้อที่จำนวน ๕ ไร่ ในระบบน้ำหยด แทนการทำนาเพราะใช้น้ำน้อย เพียง ๑ ใน ๔ ส่วนของน้ำ ที่ใช้ทำนาเท่านั้น

๖. คาดการณ์สภาพอากาศ ๗ วัน (กรมอุตุนิยมวิทยา) ในช่วงวันที่ ๒๔-๒๗ ก.พ. บริเวณความกดอากาศสูงกำลังปานกลางอีกระลอกหนึ่งจากประเทศจีนจะแผ่เสริมลงมาปกคลุมบริเวณประเทศไทยตอนบนและทะเลจีนใต้ ลักษณะเช่นนี้ทำให้บริเวณภาคตะวันออกเฉียงเหนือ มีอากาศเย็นลง โดยอุณหภูมิจะลดลง ๔-๘ องศาเซลเซียส ส่วนบริเวณภาคเหนือ ภาคกลาง และภาคตะวันออก จะมีฝนฟ้าคะนองเกิดขึ้นในระยะแรก หลังจากนั้น อุณหภูมิจะลดลง ๓-๖ องศาเซลเซียส สำหรับมรสุมตะวันออกเฉียงเหนือที่พัดปกคลุมอ่าวไทยและภาคใต้จะมีกำลังแรง

ลักษณะเช่นนี้ทำให้คลื่นลมบริเวณอ่าวไทยตอนล่าง ตั้งแต่จังหวัดนครศรีธรรมราชลงไปมีคลื่นสูง ๒-๓ เมตร ส่วนในช่วงวันที่ ๒๘-๒๙ ก.พ. บริเวณความกดอากาศสูงที่ปกคลุมประเทศไทยตอนบนเริ่มอ่อนกำลังลง แต่ยังคงทำให้บริเวณดังกล่าวมีอากาศเย็นในตอนเช้า และมรสุมที่พัดปกคลุมอ่าวไทยและภาคใต้มีกำลังอ่อนลง ทำให้คลื่นลมบริเวณอ่าวไทยมีกำลังอ่อนลงด้วย โดยมีคลื่นสูง ๑-๒ เมตร

๗. พื้นที่ที่ควรเฝ้าระวังเดือนกุมภาพันธ์ (น้ำท่วม ภัยแล้ง) คณะกรรมการทรัพยากรน้ำแห่งชาติ (๒๓ ก.พ.) ได้รายงานพื้นที่ประสบภัยจากน้ำ (พื้นที่มีชาวขาดแคลนน้ำ) ๔๒ จังหวัด ได้แก่ จ.เชียงใหม่ พะเยา พิจิตร พิษณุโลก แพร่ ลำปาง ลำพูน ตากกำแพงเพชร นครสวรรค์ ชัยนาท อุทัยธานี ลพบุรี อ่างทอง พระนครศรีอยุธยา ปทุมธานี สุพรรณบุรี นครปฐมกาญจนบุรี หนองคาย หนองบัวลำภู บุรีรัมย์ ยโสธร สกลนคร สุรินทร์ กาฬสินธุ์ ขอนแก่น ชัยภูมิ นครพนม มุกดาหาร นครราชสีมา จันทบุรี ตราด ปราจีนบุรี สมุทรปราการ พังงา ประจวบคีรีขันธ์ สตูล สงขลา

รายงานสรุปสภาพน้ำในอ่างเก็บน้ำขนาดใหญ่และขนาดกลาง

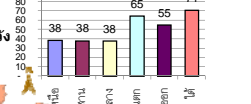
รายงานสถานการณ์ ณ. วันที่ 23 กุมภาพันธ์ 2559

ปริมาณน้ำในอ่างที่ใช้การได้ในสัปดาห์นี้ + มากกว่า / - น้อยกว่า สัปดาห์ก่อน

346.24 ล้าน ลบ.ม.

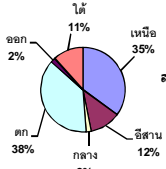
สรุปสถานการณ์ปริมาณน้ำในอ่างเก็บน้ำที่ใช้ในทุกกิจกรรมทั่วประเทศ มากกว่าปริมาณน้ำที่ไหลเข้าอ่าง เมื่อเทียบกับสัปดาห์ที่ผ่านมา ควรใช้น้ำอย่างระมัดระวัง

% ปริมาณน้ำรวมแต่ละภาคมีจกวัน



คงที่	3	อ่าง
ลดลง	33	อ่าง
เพิ่มขึ้น	1	อ่าง

ปริมาณน้ำรวมทั่วประเทศ
70,520 ล้านลบ.ม. (100%)



ปริมาณน้ำรวมทั่วประเทศ
(เมื่อเทียบกับปริมาณน้ำรวม
ทั้งประเทศ) ณ

วันที่ 23 กุมภาพันธ์ 2559 เท่ากับ

36,920 ล้าน ลบ.ม. หรือ เท่ากับ

52%

วันที่ 23 กุมภาพันธ์ 2558 เท่ากับ

41,785 ล้าน ลบ.ม. หรือ เท่ากับ

59%

ภาค	สถานการณ์ปริมาณน้ำในอ่าง				ปริมาณน้ำ เปลี่ยนแปลง (ล้าน ม.³)	สถานะ
	ลดลง (แห่ง)	คงที่ (แห่ง)	เพิ่มขึ้น (แห่ง)	รวม (แห่ง)		
ภาคเหนือ	6	1	-	7	-92.00	ปริมาณน้ำในอ่างเก็บน้ำลดลง
ภาคตะวันออกเฉียงเหนือ	11	1	-	12	-83.00	ปริมาณน้ำในอ่างเก็บน้ำลดลง
ภาคกลาง	3	-	-	3	-15.00	ปริมาณน้ำในอ่างเก็บน้ำลดลง
ภาคตะวันออก	2	-	-	2	-99.00	ปริมาณน้ำในอ่างเก็บน้ำลดลง
ภาคตะวันออก	7	1	1	9	-19.24	ปริมาณน้ำในอ่างเก็บน้ำลดลง
ภาคใต้	4	-	-	4	-38.00	ปริมาณน้ำในอ่างเก็บน้ำลดลง
รวมทั้งประเทศ	33	3	1	37	-346.24	ปริมาณน้ำในอ่างเก็บน้ำลดลง

ภาค อ่างเก็บน้ำ เชื้อ	ความจุ ที่ รณค. (ล้าน ม.³)	ปริมาณน้ำ ที่ใช้งาน ไม่ได้ (ล้าน ม.³)	ใช้การ ได้จริง (ล้าน ม.³)	ปริมาณน้ำรวม		ปัจจุบัน วันที่ 23 กุมภาพันธ์ 2559				สัปดาห์ก่อน วันที่ 17 กุมภาพันธ์ 2559				ปริมาณน้ำ + เพิ่มขึ้น - ลดลง (ล้าน ม.³)	สถานการณ์ ปริมาณน้ำ ในอ่าง	
				วันที่ 23 กุมภาพันธ์ 2558 (ล้าน ม.³)	%	ปริมาณน้ำรวม		ปริมาณน้ำใช้การได้จริง		ปริมาณน้ำรวม		ปริมาณน้ำใช้การได้จริง				
						ปริมาณน้ำ (ล้าน ม.³)	%	ปริมาณน้ำ (ล้าน ม.³)	%	ปริมาณน้ำ (ล้าน ม.³)	%	ปริมาณน้ำ (ล้าน ม.³)	%			
ภาคเหนือ (7)																
1	ภูผาไฟ (2) ดาก	13,462	3,800	9,662	5,838	43%	4,649	35%	849	6%	4,681	35%	881	7%	-32.00	ลดลง
2	สิริกิติ์ (2) อุดรดิต	9,510	2,850	6,660	5,558	58%	4,370	46%	1,520	16%	4,420	46%	1,570	17%	-50.00	ลดลง
3	แม่จัน เชียงใหม่	265	22	243	162	61%	58	22%	36	14%	60	23%	38	14%	-2.00	ลดลง
4	แม่จัน เชียงใหม่	263	14	249	45	17%	30	11%	16	6%	31	12%	17	6%	-1.00	ลดลง
5	ลำปาว ลำปาง	106	4	102	64	60%	29	27%	25	24%	29	27%	25	24%	-	คงที่
6	กักคองมา ลำปาง	170	6	164	82	48%	24	14%	18	11%	25	15%	19	11%	-1.00	ลดลง
7	แควน้อย พิษณุโลก	939	43	896	500	53%	341	36%	298	32%	347	37%	304	32%	-6.00	ลดลง
รวมภาคเหนือ 35.05%		24,715	6,739	17,976	12,249	50%	9,501	38%	2,762	11%	9,593	39%	2,854	12%	-92.00	ลดลง
ภาคตะวันออกเฉียงเหนือ (12)																
8	ห้วยหลวง อุดรธานี	135	7	128	47	35%	26	19%	19	14%	27	20%	20	15%	-1.00	ลดลง
9	น้ำอูน สกลนคร	520	43	477	269	52%	169	33%	126	24%	170	33%	127	24%	-1.00	ลดลง
10	น้ำพุง (2) สกลนคร	166	10	156	60	36%	64	39%	54	33%	64	39%	54	33%	-	คงที่
11	จุฬารัตน์ (2) ชัยภูมิ	164	37	127	82	50%	62	38%	25	15%	68	41%	31	19%	-6.00	ลดลง
12	อุบลรัตน์ (2) ขอนแก่น	2,431	581	1,850	1,075	44%	655	27%	74	3%	663	27%	82	3%	-8.00	ลดลง
13	ลำปาว กาฬสินธุ์	1,980	100	1,880	853	43%	647	33%	547	28%	688	35%	588	30%	-41.00	ลดลง
14	ลำตะคอง นครราชสีมา	314	23	291	138	44%	107	34%	84	27%	110	35%	87	28%	-3.00	ลดลง
15	ลำพระเพลิง นครราชสีมา	110	1	109	27	25%	71	65%	70	64%	74	67%	73	66%	-3.00	ลดลง
16	มูลขม นครราชสีมา	141	7	134	67	48%	43	30%	36	26%	45	32%	38	27%	-2.00	ลดลง
17	ลำแซะ นครราชสีมา	275	7	268	139	51%	84	31%	77	28%	86	31%	79	29%	-2.00	ลดลง
18	ลำนางรอง บุรีรัมย์	121	3	118	74	61%	63	52%	60	50%	64	53%	61	50%	-1.00	ลดลง
19	สิรินธร (2) อุบลราชธานี	1,966	831	1,135	1,303	66%	1,179	60%	348	18%	1,194	61%	363	18%	-15.00	ลดลง
รวมภาค ตอน. 11.80%		8,324	1,650	6,674	4,134	50%	3,170	38%	1,520	18%	3,254	39%	1,603	19%	-83.00	ลดลง
ภาคกลาง (3)																
20	ป่าสักชลสิทธิ์ ลพบุรี	960	3	957	515	54%	404	42%	401	42%	417	43%	414	43%	-13.00	ลดลง
21	ห้วยเสลา อุทัยธานี	160	17	143	51	32%	47	29%	30	19%	48	30%	31	19%	-1.00	ลดลง
22	กระเสียว สุพรรณบุรี	240	40	200	122	51%	63	26%	23	10%	64	27%	24	10%	-1.00	ลดลง
รวมภาคกลาง 1.93%		1,360	60	1,300	688	51%	514	38%	454	33%	529	39%	469	34%	-15.00	ลดลง
ภาคตะวันออก (2)																
23	ศรีนครินทร์ (2) กาญจนบุรี	17,745	10,265	7,480	12,698	72%	12,505	70%	2,240	13%	12,549	71%	2,284	13%	-44.00	ลดลง
24	วชิราลงกรณ (2) กาญจนบุรี	8,860	3,012	5,848	4,857	55%	4,681	53%	1,669	19%	4,736	53%	1,724	19%	-55.00	ลดลง
รวมภาคตะวันออก 37.73%		26,605	13,277	13,328	17,555	66%	17,186	65%	3,909	15%	17,285	65%	4,008	15%	-99.00	ลดลง
ภาคใต้ (4)																
25	ขุนด่าน นครนายก	224	4.00	220	101	45%	115	51%	111	50%	121	54%	117	52%	-6.00	ลดลง
26	คลองสียัด ฉะเชิงเทรา	420	30.00	390	129	31%	136	32%	106	25%	141	34%	111	26%	-5.00	ลดลง
27	บางพระ (3) ชลบุรี	117	12.00	105	48	41%	37	32%	25	21%	37	32%	25	21%	-	คงที่
28	หนองปลาไหล (3) ระยอง	164	13.75	150	126	77%	149	91%	135	83%	150	92%	136	83%	-1.00	ลดลง
29	ประแสร์ (3) ระยอง	248	20.00	228	209	84%	211	85%	191	77%	215	87%	195	79%	-4.00	ลดลง
30	มาบประชัน (3) ระยอง	17	0.72	16	7	43%	10	61%	9	57%	10	63%	9.72	59%	-0.27	ลดลง
31	หนองค้อ (3) ระยอง	21	1.00	20	12	58%	6	28%	5	23%	6	27%	4.86	23%	0.07	เพิ่มขึ้น
32	คลองทราย (3) ระยอง	71	3.00	68	27	38%	39	54%	36	50%	41	58%	38.40	54%	-2.51	ลดลง
33	คลองใหญ่ (3) ระยอง	40	3.00	37	14	36%	26	66%	23	58%	27	67%	23.88	60%	-0.52	ลดลง
รวมภาคใต้ 1.87%		1,322	87	1,235	675	51%	729	55%	642	49%	749	57%	661	50%	-19.24	ลดลง
ภาคใต้ (4)																
34	แก่งกระจาน เพชรบุรี	710	67	643	383	54%	283	40%	216	30%	288	41%	221	31%	-5.00	ลดลง
35	ปราจีนบุรี ประจวบคีรีขันธ์	391	18	373	225	58%	96	25%	78	20%	102	26%	84	21%	-6.00	ลดลง
36	รัชชประภา (2) สุราษฎร์ธานี	5,639	1,352	4,287	4,491	80%	4,438	79%	3,086	55%	4,455	79%	3,103	55%	-17.00	ลดลง
37	บางลาง (2) ยะลา	1,454	260	1,194	1,385	95%	1,004	69%	744	51%	1,014	70%	754	52%	-10.00	ลดลง
รวมภาคใต้ 11.62%		8,194	1,697	6,497	6,484	79%	5,821	71%	4,124	50%	5,859	72%	4,162	51%	-38.00	ลดลง
รวมทั้งประเทศ 100% (37)		70,520	23,510	47,010	41,785	59%	36,920	52%	13,411	19%	37,268	53%	13,757	20%	-346.24	ลดลง

ที่มาข้อมูล : ตารางสรุปสภาพน้ำในอ่างเก็บน้ำขนาดใหญ่ทั่วประเทศ และตารางสรุปสภาพน้ำในอ่างเก็บน้ำภาคตะวันออกเฉียงเหนือ กรมชลประทาน

หมายเหตุ :

- อ่างเก็บน้ำขนาดใหญ่ หมายถึง อ่างเก็บน้ำที่มีความจุตั้งแต่ 100 ล้าน ลบ.ม. ขึ้นไป
- เป็นอ่างเก็บน้ำอยู่ในความรับผิดชอบของการไฟฟ้าฝ่ายผลิตแห่งประเทศไทย (10) นอกนั้นอยู่ในความรับผิดชอบของกรมชลประทาน (23)
- เป็นอ่างเก็บน้ำขนาดกลางที่มีความสำคัญต่อการอุตสาหกรรมและการประปา ของลุ่มน้ำชายฝั่งทะเลตะวันออก
- ที่มา : กรมชลประทาน และการไฟฟ้าฝ่ายผลิตแห่งประเทศไทย
- จังหวัดที่มีอ่างเก็บน้ำขนาดใหญ่มีจำนวน 25 จังหวัด ไม่มี 51 จังหวัด รณค. หมายถึง ระดับเก็บกักของอ่าง



ศูนย์เขล



ศูนย์ป้องกันอุทกภัย กรมทรัพยากรน้ำ

ลำดับของเขื่อนตามความจุ

- ศรีนครินทร์ 2.ภูผาไฟ 3.สิริกิติ์ 4.วชิราลงกรณ 5.รัชชประภา
- อุบลรัตน์ 7.สิรินธร 8.บางลาง 9.ลำปาว 10.ป่าสัก