



**รายงานการเฝ้าระวังติดตามสถานการณ์น้ำและความช่วยเหลือ  
ศูนย์ปฏิบัติการทรัพยากรธรรมชาติและสิ่งแวดล้อม (ด้านทรัพยากรน้ำ)  
กระทรวงทรัพยากรธรรมชาติและสิ่งแวดล้อม**

**ศูนย์ป้องกันวิกฤติน้ำ กรมทรัพยากรน้ำ**

โทรศัพท์ ๐ ๒๒๗๑ ๖๐๐๐ ต่อ ๖๔๔๕ โทรสาร ๐ ๒๒๗๘ ๖๖๒๙ www.dwr.go.th IDLine: mekhalawoc Email: mekhala@dwr.mail.go.th

**ศูนย์เทคโนโลยีสารสนเทศทรัพยากรน้ำบาดาล กรมทรัพยากรน้ำบาดาล**

โทรศัพท์ ๐ ๒๖๖๖ ๗๐๙๐ โทรสาร ๐ ๒๖๖๖ ๗๑๐๐ www.dgr.go.th Email: itcenter@dgr.mail.go.th

**สำนักงานนโยบายและแผนทรัพยากรธรรมชาติและสิ่งแวดล้อม**

โทรศัพท์ ๐ ๒๒๖๕๖๕๐๐ www.onep.go.th Email: webmaster@onep.go.th

รายงานฉบับที่ ๔๗๓/๒๕๖๓

เวลา ๑๕.๐๐ น.

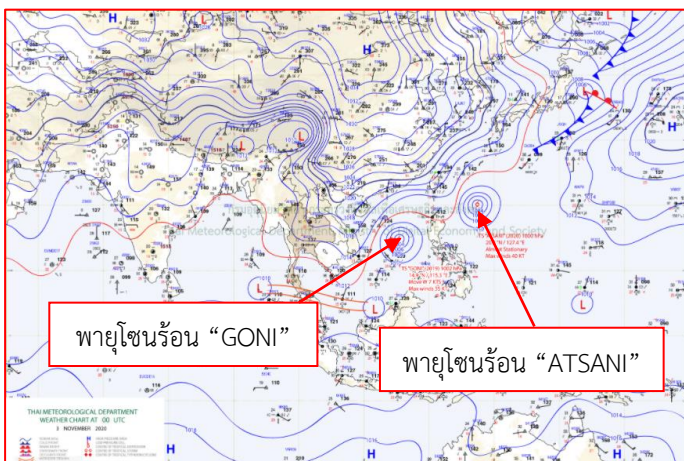
วันที่ ๓ พฤศจิกายน ๒๕๖๓

เรียนรมว.ทส. เลขาธิการ รมว.ทส. ที่ปรึกษา รมว.ทส. ปกท.ทส. รอง ปกท.ทส. อทน. อทบ. และหน่วยงานที่เกี่ยวข้อง

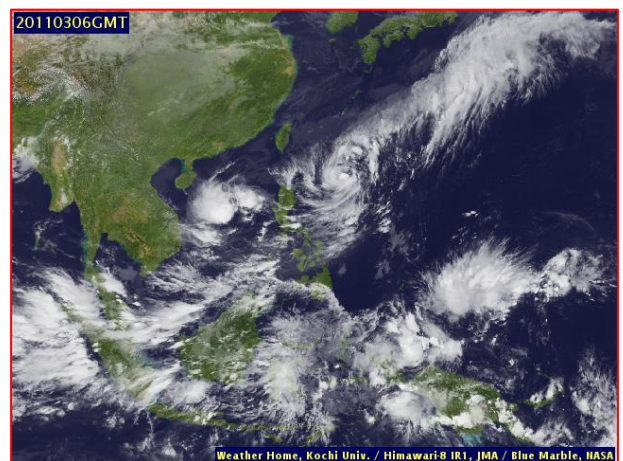
**๑. สถานะอากาศ เวลา ๑๒.๐๐ น. (กรมอุตุนิยมวิทยา)**

พยากรณ์อากาศ ๒๔ ชั่วโมงข้างหน้า บริเวณความกดอากาศสูงหรือมวลอากาศเย็นจากประเทศจีนปกคลุมภาคเหนือตอนบน และภาคตะวันออกเฉียงเหนือ ลักษณะเช่นนี้ทำให้บริเวณดังกล่าวมีอากาศเย็น โดยมีฝนบางแห่งบริเวณภาคเหนือและภาคตะวันออกเฉียงเหนือ ขอให้ประชาชนบริเวณภาคเหนือ และภาคตะวันออกเฉียงเหนือดูแลสุขภาพเนื่องจากสภาพอากาศที่เปลี่ยนแปลงไว้ด้วย สำหรับร่องมรสุมกำลังปานกลางพาดผ่านภาคใต้ตอนล่าง ทำให้ภาคใต้ยังคงมีฝนตกหนักในระยะนี้

อนึ่ง เมื่อเวลา ๐๗.๐๐ น. วันนี้ (๓ พ.ย. ๒๕๖๓) พายุโซนร้อน “โกนีนี” (พายุระดับ ๓) บริเวณทะเลจีนใต้ตอนกลาง มีแนวโน้มเคลื่อนขึ้นฝั่งบริเวณประเทศเวียดนามตอนกลาง ในวันที่ ๕ พ.ย. ๒๕๖๓ แล้วจะอ่อนกำลังลงตามลำดับ

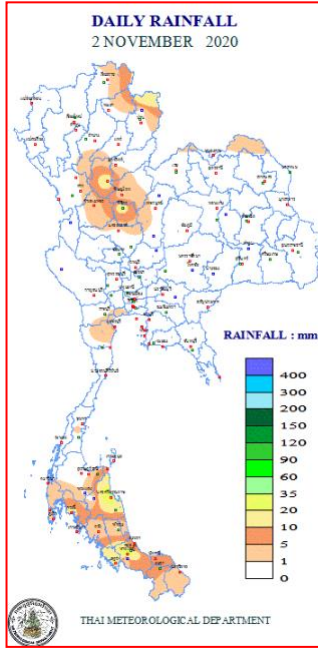


แผนที่อากาศ วันที่ ๓ พ.ย. ๒๕๖๓ เวลา ๐๗.๐๐ น.



ภาพถ่ายดาวเทียม วันที่ ๓ พ.ย. ๒๕๖๓ เวลา ๑๓๐๐ น.

## ๒. ปริมาณฝนสะสม ณ เวลา ๐๗.๐๐น.(เมื่อวาน) - ๐๗.๐๐ น. (วันนี้) (กรมอุตุนิยมวิทยา)



จุดตรวจวัด	ปริมาณฝน (มม.)
จ.สงขลา (หาดใหญ่)	๕๓.๖
จ.นครศรีธรรมราช	๓๙.๙
จ.สุโขทัย	๒๔.๖
จ.น่าน (ทุ่งช้าง)	๒๐.๐
จ.สตูล	๑๕.๗
จ.กระบี่	๑๔.๐
จ.พิจิตร (สภษ.)	๑๔.๐
จ.ปัตตานี	๙.๒

## ๓. ปริมาณฝนสะสมของพื้นที่ลาดเชิงเขา ๑๒ ซม. ที่ผ่านมา (กรมทรัพยากรน้ำ)

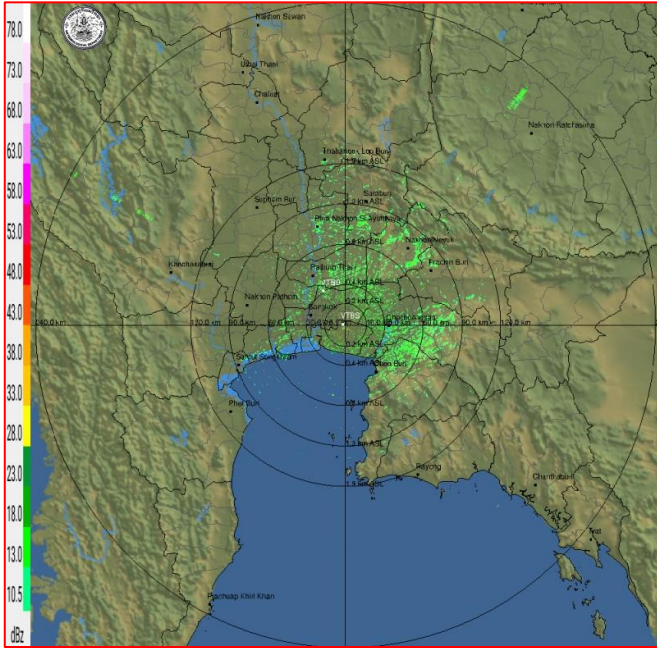
จุดตรวจวัด	ระดับการเตือน	ปริมาณฝน (มม./๑๒ ซม.)
บ้านน้ำพุ ต.บ้านน้ำพุ อ.คีรีมาศ จ.สุโขทัย	-	๖๒.๐
บ้านหุแระ ต.ทุ่งตำเสา อ.หาดใหญ่ จ.สงขลา	-	๕๐.๐
บ้านน้ำสอ ต.และ อ.ทุ่งช้าง จ.น่าน	-	๔๓.๕
บ้านนาสอง ทต.ตะโหมด อ.ตะโหมด จ.พัทลุง	-	๔๑.๐
บ้านสันติสุข ต.ท่าขุนราม อ.เมืองกำแพงเพชร จ.กำแพงเพชร	-	๓๙.๕
บ้านใหม่เจริญผล ต.หนองจิก อ.คีรีมาศ จ.สุโขทัย	-	๓๔.๐
บ้านท่าไต้ ต.เขามิเกียรติ อ.สะเดา จ.สงขลา	-	๓๓.๕
บ้านท่าป่าเปา ต.ทาบลาดุก อ.แม่ทา จ.ลำพูน	-	๒๙.๕
บ้านสามพวง๑ ต.สามพวง อ.คีรีมาศ จ.สุโขทัย	-	๒๗.๐
บ้านกะเหรี่ยงน้ำตก ต.คลองลานพัฒนา อ.คลองลาน จ.กำแพงเพชร	-	๒๓.๕
บ้านทุ่งไหง้ ต.เวียง อ.เทิง จ.เชียงราย	-	๒๒.๐
บ้านนาหนอง ต.ภูซาง อ.ภูซาง จ.พะเยา	-	๒๑.๐
บ้านเพชรนิยม ต.สั๊กงาม อ.คลองลาน จ.กำแพงเพชร	-	๒๑.๐

## ๔. ค่าความชื้นในดิน (กรมทรัพยากรน้ำ/คณะกรรมการแม่น้ำโขง)

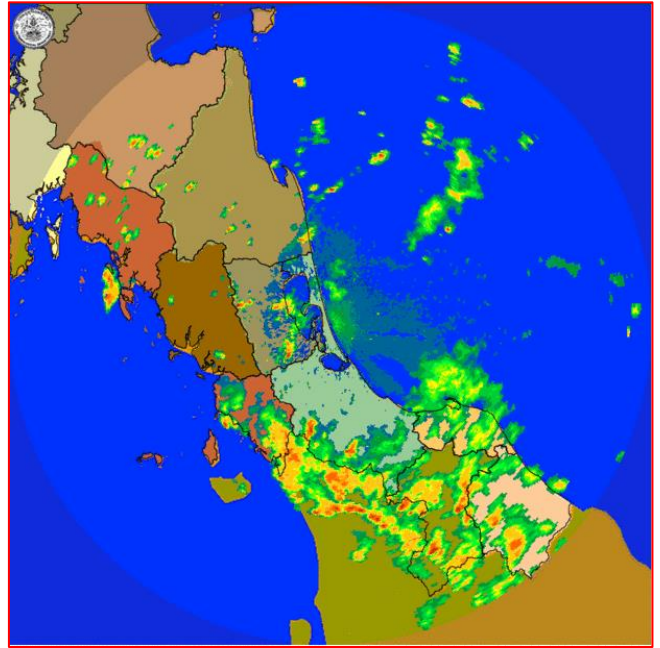
ภูมิภาค	ความชื้นในดิน [-] ๑ ต.ค. ๖๓	ความชื้นในดิน [-] ๓ พ.ย. ๖๓	แนวโน้ม
เหนือ	๔๐-๖๐	๒๐-๔๐	ลดลง
กลาง	๖๐-๘๐	๖๐-๘๐	ทรงตัว
ตะวันออกเฉียงเหนือ	๔๐-๖๐	๖๐-๘๐	เพิ่มขึ้น
ตะวันออก	๖๐-๘๐	๖๐-๘๐	ทรงตัว
ตะวันตก	๖๐-๘๐	๔๐-๖๐	ลดลง
ใต้	๖๐-๘๐	๖๐-๘๐	ทรงตัว

หมายเหตุ : ความชื้นในดิน ๐ หมายถึง ดินที่แห้งสนิท และ ๑๐๐ หมายถึง ดินที่อิ่มน้ำ

**๕. เรดาร์ตรวจอากาศ ณ วันที่ ๓ พฤศจิกายน ๒๕๖๓ (กรมอุตุนิยมวิทยา)**



สถานีสุวรรณภูมิ เวลา ๑๔.๓๐ น.



สถานีสทิงพระ จ.สงขลา เวลา ๑๕.๐๐ น.

จากเรดาร์ตรวจอากาศจะพบว่ามีกลุ่มเมฆฝนกระจายบริเวณภาคกลาง และภาคใต้ของประเทศไทย

**๖. สถานการณ์น้ำในแหล่งเก็บกักน้ำ ณ วันที่ ๓ พฤศจิกายน ๒๕๖๓ (กรมชลประทาน กรมทรัพยากรน้ำ และสททช.)**

๖.๑ สภาพน้ำในอ่างเก็บน้ำขนาดใหญ่ปริมาตรน้ำในอ่างฯ ๔๓,๗๐๕ ล้านลบ.ม.คิดเป็นร้อยละ ๖๒ (ปริมาตรน้ำใช้การได้ ๒๐,๑๖๓ ล้าน ลบ.ม. คิดเป็นร้อยละ ๔๓) ปริมาตรน้ำในอ่างฯ เทียบกับปี ๒๕๖๒ (๔๗,๓๓๒ ล้าน ลบ.ม. คิดเป็นร้อยละ ๖๗) น้อยกว่าปี ๒๕๖๒ จำนวน ๓,๖๒๗ ล้าน ลบ.ม. ปริมาณน้ำไหลลงอ่างฯ จำนวน ๑๘๙.๒๕ ล้าน ลบ.ม. ปริมาณน้ำระบาย จำนวน ๕๔.๑๐ ล้าน ลบ.ม. สามารถรับน้ำได้อีก ๒๗,๓๑๔ ล้าน ลบ.ม.

อ่างเก็บน้ำ	ปริมาตรน้ำในอ่าง		ปริมาตรน้ำใช้การได้		ปริมาตรน้ำไหลลงอ่าง		ปริมาตรน้ำระบาย		ปริมาตรน้ำรับได้อีก (ล้าน ม. <sup>๓</sup> ) (ความจุที่ รณส.- ปริมาตรน้ำ ปัจจุบัน)
	ปริมาตร (ล้าน ม. <sup>๓</sup> )	% น้ำเก็บกัก	ปริมาตร (ล้าน ม. <sup>๓</sup> )	% น้ำใช้การ	วันนี้ (ล้าน ม. <sup>๓</sup> )	เมื่อวาน (ล้าน ม. <sup>๓</sup> )	วันนี้ (ล้าน ม. <sup>๓</sup> )	เมื่อวาน (ล้าน ม. <sup>๓</sup> )	
๑.ภูมิพล	๕,๔๘๒	๔๑	๑,๖๘๒	๑๗	๒๔.๕๓	๕.๔๐	๖.๐๐	๕.๐๐	๗,๙๘๐
๒.สิริกิติ์	๕,๘๑๕	๖๑	๒,๙๖๕	๔๕	๖.๐๖	๑๐.๒๒	๙.๔๖	๙.๕๓	๔,๖๙๓
๓.จุฬารัตน์	๑๕๖	๙๕	๑๑๙	๙๔	๐.๙๖	๑.๑๗	๑.๐๔	๑.๐๔	๒๕
๔.อุบลรัตน์	๑,๔๖๙	๖๐	๘๘๘	๔๘	๓๐.๑๒	๒๙.๗๖	๐.๓๐	๐.๓๐	๓,๑๗๑
๕.ลำปาว	๙๗๔	๔๙	๘๗๔	๔๖	๕.๖๓	๗.๘๐	๐.๙๓	๑.๑๗	๑,๔๗๖
๖.สิรินธร	๑,๗๕๐	๘๙	๙๑๘	๘๑	๖.๒๕	๑๑.๙๒	๐.๐๐	๐.๓๓	๒๑๖
๗.ป่าสักชลสิทธิ์	๗๓๗	๗๗	๗๓๔	๗๗	๗.๓๘	๘.๗๕	๐.๐๐	๐.๐๐	๒๒๓
๘.ศรีนครินทร์	๑๓,๒๖๕	๗๕	๓,๐๐๐	๔๐	๓๐.๐๕	๒๕.๐๙	๒.๐๐	๒.๐๐	๕,๕๐๕
๙.วชิราลงกรณ์	๔,๘๙๐	๕๕	๑,๘๗๘	๓๒	๑๓.๕๖	๑๓.๕๒	๒.๐๔	๒.๐๒	๖,๑๑๐
๑๐.ขุนด่านปราการชล	๒๒๔	๑๐๐	๒๑๙	๑๐๐	๐.๕๒	๐.๕๐	๐.๔๘	๐.๔๑	๑
๑๑.รัชชประภา	๓,๖๔๐	๖๕	๒,๒๘๘	๕๓	๙.๘๑	๑๓.๓๗	๓.๙๗	๒.๐๒	๒,๕๐๔
๑๒.บางหลวง	๘๕๒	๕๙	๕๗๖	๔๙	๗.๓๕	๖.๕๐	๔.๐๖	๔.๐๑	๗๓๘

๖.๒ อ่างเก็บน้ำขนาดกลาง ๔๑๒ แห่ง มีปริมาณน้ำ ๔,๑๐๐ ล้าน ลบ.ม. (๘๐%) ปริมาณน้ำใช้การ ๓,๗๑๒ ล้าน ลบ.ม. (๗๘%)

๖.๓ แหล่งน้ำธรรมชาติขนาดใหญ่ ๖ แห่ง มีปริมาณน้ำรวม ๓๒๗.๐๐ ล้าน ลบ.ม. (๕๙%)

๖.๔ แหล่งน้ำในพื้นที่นอกเขตชลประทาน ๑๐๒,๐๙๙ แห่ง มีปริมาณน้ำรวม ๖,๗๐๑ ล้าน ลบ.ม.

๖.๕ อ่างเก็บน้ำขนาดกลางนอกเขตชลประทาน ๖๕ แห่ง ภายใต้การดูแลของกรมทรัพยากรน้ำ ปริมาณน้ำปัจจุบัน ๑๖๖.๒๔ ล้าน ลบ.ม.



### ๗. สถานการณ์น้ำในประเทศ ณ วันที่ ๓๑ ตุลาคม - ๓ พฤศจิกายน ๒๕๖๓ (กรมชลประทาน)

สถานี	แม่น้ำ	อำเภอ	จังหวัด	ระดับ ตลิ่ง (ม.รทก.)	ระดับน้ำ (ม.รทก.)				แนวโน้ม	เปรียบ เทียบ ระดับตลิ่ง
					เสาร์	อาทิตย์	จันทร์	อังคาร		
					๓๑ ต.ค.	๑ พ.ย.	๒ พ.ย.	๓ พ.ย.		
P.๑	ปิง	เมือง	เชียงใหม่	๓.๗๐	๑.๔๒	๑.๔๐	๑.๓๘	๑.๓๖	ลดลง	-๒.๓๔
W.๑C	วัง	เมือง	ลำปาง	๕.๒๐	๐.๓๕	๐.๒๔	๐.๐๖	๐.๒๑	เพิ่มขึ้น	-๔.๙๙
Y.๑๖	ยม	บางระกำ	พิษณุโลก	๗.๓๐	๔.๓๔	๔.๔๑	๔.๓๒	๔.๓๑	ลดลง	-๒.๙๙
N.๗A	น่าน	เมือง	พิจิตร	๙.๘๗	๑.๔๙	๑.๖๕	๑.๖๖	๑.๕๙	ลดลง	-๘.๒๘
C.๒	เจ้าพระยา	เมือง	นครสวรรค์	๒๖.๒๐	๑๘.๒๐	๑๘.๒๓	๑๘.๒๐	๑๘.๒๙	เพิ่มขึ้น	-๗.๙๑
C.๑๓	เจ้าพระยา	สรรพยา	ชัยนาท	๑๖.๓๔	๕.๙๓	๕.๙๙	๖.๑๕	๖.๖๘	เพิ่มขึ้น	-๙.๖๖
M.๖A	มูล	สตึก	บุรีรัมย์	๖.๐๐	๖.๐๔	๖.๑๑	๖.๑๖	๖.๒๒	เพิ่มขึ้น	๐.๒๒
M.๗	มูล	เมือง	อุบลราชธานี	๗.๐๐	๕.๘๘	๕.๙๗	๖.๐๐	๖.๐๒	เพิ่มขึ้น	-๐.๙๘
M.๑๙๑	ลำตะคอง	เมือง	นครราชสีมา	๓.๐๐	๒.๑๘	๒.๓๐	๒.๕๘	๒.๗๙	เพิ่มขึ้น	-๐.๒๑
M.๖๙	ลำเซบก	ตระการพืชผล	อุบลราชธานี	๗.๓๐	๕.๕๕	๕.๔๕	๕.๒๐	๕.๑๔	ลดลง	-๒.๑๖
X.๖๔	คลองท่าแซะ	ท่าแซะ	ชุมพร	๑๗.๑๓	๘.๖๕	๙.๒๐	๑๐.๐๓	๘.๖๖	ลดลง	-๘.๔๗
X.๑๔๙	คลองกลาย	นบพิตำ	นครศรีธรรมราช	๓๓.๙๖	๒๘.๓๘	๒๘.๓๗	๒๘.๓๗	๒๘.๓๘	เพิ่มขึ้น	-๕.๕๘
X.๒๗๔	แม่น้ำโก-ลก	แว้ง	นราธิวาส	๒๔.๑๘	๒๐.๖๑	๑๙.๐๘	๑๘.๙๐	๑๙.๙๑	เพิ่มขึ้น	-๔.๒๗
X.๓๗A	แม่น้ำตาปี	พระแสง	สุราษฎร์ธานี	๑๑.๗๐	๘.๗๓	๘.๖๔	๘.๕๐	๘.๓๖	ลดลง	-๓.๓๔

\*\*\* ยังไม่ได้รับรายงาน

### ๘. สถานการณ์น้ำในพื้นที่ลุ่มน้ำโขง ณ วันที่ ๓ พฤศจิกายน ๒๕๖๓ (คณะกรรมการจัดการแม่น้ำโขง)

สถานี	ระดับ อ้างอิง (ม.รทก.)	ระดับ ตลิ่ง (ม.)	ระดับน้ำ (ม.)					เปรียบเทียบ ระดับ ตลิ่ง (ม.)	ผลต่างของระดับน้ำ (ม.)		แนว โน้ม
			๓๐ ต.ค.	๓๑ ต.ค.	๑ พ.ย.	๒ พ.ย.	๓ พ.ย.		๓ วัน ย้อนหลัง	๕ วัน ย้อนหลัง	
			อ.เชียงแสน จ.เชียงราย	๓๕๗.๑๑๐	๑๒.๘๐	๒.๓๐	๒.๓๐		๒.๒๙	๒.๒๙	
อ.เชียงคาน จ.เลย	๑๙๔.๑๑๘	๑๖.๐๐	๕.๖๐	๖.๐๐	๖.๑๒	๕.๙๑	๕.๕๐	-๑๐.๕	-๐.๖๒	-๐.๑๐	ลดลง
อ.เมือง จ.หนองคาย	๑๕๓.๖๔๘	๑๒.๒๐	๒.๘๖	๒.๖๒	๒.๘๙	๓.๑๕	๓.๐๗	-๙.๑๓	๐.๑๘	๐.๒๑	ลดลง
อ.เมือง จ.นครพนม	๑๓๒.๖๘๐	๑๒.๐๐	๒.๗๖	๒.๗๖	๒.๘๒	๒.๘๑	๒.๗๔	-๙.๒๖	-๐.๐๘	-๐.๐๒	ลดลง
อ.เมือง จ.มุกดาหาร	๑๒๔.๒๑๙	๑๒.๕๐	๓.๓๕	๓.๔๗	๓.๕๓	๓.๔๖	๓.๓๒	-๙.๑๘	-๐.๒๑	-๐.๐๓	ลดลง
อ.โขงเจียม จ.อุบลราชธานี	๘๙.๐๓๐	๑๔.๕๐	๗.๑๐	๗.๑๗	๗.๐๘	๖.๕๕	๖.๒๑	-๘.๒๙	-๐.๘๗	-๐.๘๙	ลดลง

\*\*\* ไม่มีสถานการณ์

### ๙. สถานการณ์เตือนภัย Early Warning ณ วันที่ ๓ พฤศจิกายน ๒๕๖๓ (กรมทรัพยากรน้ำ)

[เวลา ๐๘.๐๐ น. - ๑๕.๐๐ น. (วันนี้)]

การแจ้งเตือน	สถานี	การแจ้งเตือน
เตือนสีแดง (อพยพ)	-	-
เตือนสีเหลือง (เตือนภัย)	-	-
เตือนสีเขียว (เฝ้าระวัง)	-	-

\*\*\* ไม่มีสถานการณ์

### ๑๐. พื้นที่ติดตามและเฝ้าระวังสถานการณ์ธรณีพิบัติภัย ณ วันที่ ๓ พฤศจิกายน ๒๕๖๓ (กรมทรัพยากรธรณี)

เนื่องจากในพื้นที่เสี่ยงภัยดินถล่มยังคงมีฝนตกหนักเป็นบางแห่ง โดยเฉพาะในบริเวณภาคเหนือ ภาคกลาง และภาคใต้ ศูนย์ปฏิบัติการธรณีพิบัติภัย จึงได้ทำการเฝ้าระวังและติดตามสถานการณ์พิบัติภัยดินถล่มและน้ำป่าไหลหลากเป็นพิเศษและ จะทำการแจ้งอาสาสมัครเครือข่ายในพื้นที่เสี่ยงภัยต่อไป

## ๑๑. เหตุการณ์วิกฤตน้ำปัจจุบัน ณ วันที่ ๓ พฤศจิกายน ๒๕๖๓ [เวลา ๐๘.๐๐ น. - ๑๕.๐๐ น. (วันนี้)]

ไม่มีสถานการณ์

## ๑๒. สถานการณ์ภาวะน้ำท่วม และสถานการณ์ฝนแล้ง/ฝนทิ้งช่วง ณ วันที่ ๓ พฤศจิกายน ๒๕๖๓ (ปก.)

### สถานการณ์สาธารณสุข

จากอิทธิพลพายุระดับ ๒ (ดีเปรสชัน) กอปรกับมรสุมตะวันตกเฉียงใต้ที่พัดปกคลุมทะเลอันดามัน ภาคใต้และอ่าวไทย ทำให้ประเทศไทยมีฝนตกหนักถึงหนักมากบางแห่ง ส่งผลทำให้เกิดสถานการณ์น้ำท่วมฉับพลันน้ำไหลหลาก ดินสไลด์และ วาตภัย ตั้งแต่วันที่ ๗ ตุลาคม ๒๕๖๓ - ปัจจุบัน **จำนวน ๓๕ จังหวัด** (เชียงใหม่ อุบลราชธานี นครราชสีมา ชัยภูมิ ศรีสะเกษ บุรีรัมย์ สุรินทร์ ปราจีนบุรี สระแก้ว ฉะเชิงเทรา จันทบุรี ชลบุรี ระยอง อุทัยธานี สมุทรสงคราม สมุทรสาคร สุพรรณบุรี กาญจนบุรี นครสวรรค์ ชัยนาท สิงห์บุรี ราชบุรี นครปฐม ปทุมธานี เพชรบุรี ประจวบคีรีขันธ์ ชุมพร นครศรีธรรมราช สุราษฎร์ธานี พังงา กระบี่ ภูเก็ต ตรัง สตูล สงขลา) ๑๕๖ อำเภอ ๕๕๔ ตำบล ๒,๓๕๖ หมู่บ้าน ประชาชนได้รับผลกระทบ ๙๑,๖๘๕ ครัวเรือน มีผู้เสียชีวิต ๘ ราย (จ.จันทบุรี ชาย ๑ ราย สาเหตุน้ำพัดพา จ.ตรัง ชาย ๑ สาเหตุน้ำพัดพา จ.สุราษฎร์ธานี ๓ ราย หญิง ๑ ราย สาเหตุพลัดตกน้ำ ชาย ๒ ราย สาเหตุน้ำพัดพา จ.ปราจีนบุรี ๒ ราย ชาย ๑ ราย สาเหตุพลัดตกน้ำ ชาย ๑ ราย สาเหตุน้ำพัดพา จ.นครราชสีมา ๑ ราย สาเหตุน้ำพัดพา) บาดเจ็บ ๔ ราย (จ.สิงห์บุรี ๓ ราย สาเหตุเสาไฟฟ้าล้มทับ จ.เชียงใหม่ ๑ ราย สาเหตุต้นไม้ล้มทับ) สูญหาย ๒ ราย (จ.ปราจีนบุรี สาเหตุน้ำพัดพา)

น้ำท่วมฉับพลัน และน้ำไหลหลาก มีพื้นที่ได้รับผลกระทบ **๓๒ จังหวัด** (อุบลราชธานี นครราชสีมา ชัยภูมิ ศรีสะเกษ บุรีรัมย์ สุรินทร์ ปราจีนบุรี สระแก้ว นครสวรรค์ ชัยนาท สิงห์บุรี ฉะเชิงเทรา จันทบุรี ชลบุรี ระยอง อุทัยธานี สมุทรสงคราม สมุทรสาคร สุพรรณบุรี กาญจนบุรี ราชบุรี นครปฐม เพชรบุรี ประจวบคีรีขันธ์ สุราษฎร์ธานี นครศรีธรรมราช พังงา กระบี่ ตรัง สตูล สงขลา) **๑๓๒ อำเภอ ๕๒๒ ตำบล ๒,๓๑๔ หมู่บ้าน ประชาชนได้รับผลกระทบ ๙๑,๖๐๗ ครัวเรือน มีผู้เสียชีวิต ๗ ราย** (จ.จันทบุรี ชาย ๑ ราย สาเหตุน้ำพัดพา จ.ตรัง ชาย ๑ ราย สาเหตุน้ำพัดพา จ.สุราษฎร์ธานี ๒ ราย หญิง ๑ ราย สาเหตุพลัดตกน้ำ ชาย ๑ ราย สาเหตุน้ำพัดพา จ.ปราจีนบุรี ชาย ๑ ราย สาเหตุพลัดตกน้ำ) **ไม่มีผู้ได้รับบาดเจ็บ ปัจจุบัน สถานการณ์ คลี่คลายแล้ว ๒๙ จังหวัด** (อุบลราชธานี ศรีสะเกษ สุรินทร์ ชัยภูมิ ฉะเชิงเทรา จันทบุรี ชลบุรี ระยอง สมุทรสาคร อุทัยธานี ชัยนาท ปทุมธานี สิงห์บุรี กาญจนบุรี ราชบุรี นครปฐม นครสวรรค์ เพชรบุรี ประจวบคีรีขันธ์ นครศรีธรรมราช พังงา กระบี่ ตรัง สงขลา สตูล สุราษฎร์ธานี สมุทรสงคราม บุรีรัมย์ สุพรรณบุรี) ยังคงมีน้ำท่วมขัง ๓ จังหวัด (นครราชสีมา ปราจีนบุรี สุพรรณบุรี)

## ๑๓. การคาดหมายลักษณะอากาศ ๗ วันข้างหน้า (ระหว่างวันที่ ๒ - ๘ พฤศจิกายน ๒๕๖๓)

ในช่วงวันที่ ๓ - ๖ พ.ย. ๖๓ บริเวณความกดอากาศสูงหรือมวลอากาศเย็นจากประเทศจีนแผ่ลงมาปกคลุมภาคเหนือ และภาคตะวันออกเฉียงเหนือประกอบกับมีลมตะวันออกเฉียงใต้พัดปกคลุมประเทศไทยตอนบน ส่งผลทำให้บริเวณดังกล่าว มีฝนเกิดขึ้น และมีอากาศเย็น สำหรับร่องมรสุมพาดผ่านภาคใต้ตอนล่าง ประกอบกับมรสุมตะวันออกเฉียงเหนือที่พัดปกคลุม อ่าวไทยตอนบนและภาคใต้มีกำลังปานกลาง ทำให้ภาคใต้ตอนล่างมีฝนฟ้าคะนองบางแห่ง ส่วนในช่วงวันที่ ๗ - ๙ พ.ย. ๖๓ บริเวณความกดอากาศสูงหรือมวลอากาศเย็นกำลังค่อนข้างแรงอีกระลอกจากประเทศจีนจะแผ่เสริมลงมาปกคลุมประเทศไทยตอนบน ทำให้ประเทศไทยตอนบนมีฝนในระยะแรก หลังจากนั้นจะมีอุณหภูมิลดลง ๒-๔ องศาเซลเซียส กับมีอากาศเย็น และมีลมแรง สำหรับร่องมรสุมพาดผ่านภาคใต้ตอนล่าง ประกอบกับมรสุมตะวันออกเฉียงเหนือที่พัดปกคลุมอ่าวไทยตอนบน และภาคใต้จะมีกำลังแรงขึ้น ทำให้ภาคใต้ตอนล่างมีฝนเพิ่มขึ้น กับมีฝนตกหนักบางแห่ง สำหรับคลื่นลมบริเวณอ่าวไทย ตอนบนมีกำลังปานกลาง โดยมีคลื่นสูงประมาณ ๒ เมตร บริเวณที่มีฝนฟ้าคะนองคลื่นสูงมากกว่า ๒ เมตร

อนึ่ง พายุโซนร้อน “โคนิ” (พายุระดับ ๓) บริเวณทะเลจีนใต้ตอนกลางมีแนวโน้มจะเคลื่อนเข้าใกล้ชายฝั่งประเทศ เวียดนามตอนกลาง และจะอ่อนกำลังลงในวันที่ ๖ พ.ย. ๖๓ ทำให้มีลมตะวันออกเฉียงใต้พัดเข้ามาปกคลุมประเทศไทย ตอนบน ส่งผลทำให้บริเวณดังกล่าวมีฝนเกิดขึ้น สำหรับพายุโซนร้อน “อัสนี” (พายุระดับ ๓) บริเวณตอนบนของประเทศ ฟิลิปปินส์ มีแนวโน้มจะอ่อนกำลังลงในช่วงวันที่ ๕-๖ พ.ย. ๖๓ ขอควรระวัง ขอให้ประชาชนบริเวณประเทศไทยตอนบน ดูแลสุขภาพเนื่องจากสภาพอากาศที่แปรปรวนไว้ด้วย และประชาชนบริเวณภาคใต้ระวังอันตรายจากฝนที่ตกหนักและฝนที่ ตกสะสมไว้ด้วย

### ๑๔. ความช่วยเหลืออุทกภัยสะสมของกรมทรัพยากรน้ำ

ความช่วยเหลือในพื้นที่ประสบปัญหาอุทกภัย ตั้งแต่วันที่ ๑ สิงหาคม - ๒ พฤศจิกายน ๒๕๖๓

หน่วยงาน	จังหวัด	ปริมาณการ สูบน้ำ (ลบ.ม.)	ปริมาณการ แจกจ่ายน้ำ สะอาด (ลิตร)	น้ำดื่มบรรจุ ขวด (ขวด)	ประโยชน์ที่ได้รับ		
					อุปโภค-บริโภค		พื้นที่เกษตร (ไร่)
					ครัวเรือน	ประชากร	
ภาค ๑	เชียงราย	๔๘๐	-	๑,๒๐๐	-	-	๓๓,๑๕๐
	ลำปาง	๑,๔๔๐	๔๘,๐๐๐	๕,๔๐๐	๑,๗๘๕	๒,๔๙๑	๕,๐๐๐
ภาค ๓	เลย	-	๑๒,๐๐๐	๔,๗๖๘	๙๘๒	๓,๗๙๑	๕๐๐
	อุดรธานี	๑๗๒,๔๐๐	-	๑,๐๐๐	๓,๑๓๕	๓๐,๑๓๒	-
	บึงกาฬ	๓๔,๐๐๐	-	-	-	-	-
ภาค ๕	ศรีสะเกษ	-	-	๓๖๐	-	-	-
	นครราชสีมา	๔๘๔,๖๐๐	๑๕๖,๐๐๐	๕,๖๐๐	๓๔๖	๘๔๑	-
ภาค ๖	ปราจีนบุรี	๘๑,๖๐๐	-	๑,๐๐๐	-	-	-
	ฉะเชิงเทรา	๔๓๒	-	-	๕	๓๐	-
ภาค ๗	ราชบุรี	๑,๕๓๐,๘๔๐	-	-	๑,๖๖๒	๔,๓๘๐	๔,๔๖๖
	เพชรบุรี	๑๐๓,๖๘๐	-	-	-	-	๑,๓๐๐
	สุพรรณบุรี	๓๖๒,๘๘๐	-	-	๗๔๘	-	๒,๙๘๗
ภาค ๘	นครศรีธรรมราช	๓๒๘,๘๖๐	-	-	-	-	-
ภาค ๙	พิษณุโลก	๕,๗๖๐	-	-	-	๗๐๐	-
	น่าน	๒๖,๔๐๐	-	๒,๔๐๐	๖๒๐	๑,๘๖๐	๒,๕๐๐
	สุโขทัย	-	-	๓,๖๐๐	-	-	-
ภาค ๑๐	ชุมพร	๘๐๐	-	-	๓๕	๑๒๐	-
	ภูเก็ต	๘,๐๐๐	-	-	๙๘๐	๔,๒๒๕	-
	สุราษฎร์ธานี	๓,๒๐๐	-	-	๑,๒๐๐	๕,๐๕๐	-
ภาค ๑๑	อุบลราชธานี	-	๙๖,๐๐๐	๘๔๐	๑๗	-	-
	๒๐ จังหวัด	๓,๑๔๕,๓๗๒	๓๑๒,๐๐๐	๒๖,๑๖๘	๑๑,๕๑๕	๕๓,๖๒๐	๔๙,๙๐๓

๑๕. ความช่วยเหลือสะสมของกรมทรัพยากรน้ำบาดาล ยอดสะสมวันที่ ๔ สิงหาคม - ๒๗ ตุลาคม ๒๕๖๓



## รายงานการให้ความช่วยเหลือสถานการณ์อุทกภัย

ศูนย์ช่วยเหลือประชาชนในสถานการณ์อุทกภัย ปี 2563



สรุปรายงาน : ณ วันที่ 27 ตุลาคม 2563

แจกจ่ายน้ำอุปโภคบริโภค ปัจจุบัน **1,875** ลิตร  
สะสม **114,740** ลิตร



### น้ำอุปโภค

ปัจจุบัน **0** ลิตร  
สะสม **26,300** ลิตร



### น้ำบริโภค

ปัจจุบัน **1,875** ลิตร  
สะสม **88,440** ลิตร

ประชาชน ได้รับประโยชน์ ปัจจุบัน **177** คน  
สะสม **16,172** คน

ครัวเรือน ได้รับประโยชน์ ปัจจุบัน **43** ครัวเรือน  
สะสม **5,331** ครัวเรือน

### สถานที่ให้การช่วยเหลือปัจจุบัน



วันที่	สทบ.เขต	สถานที่	การให้ความช่วยเหลือ	ประชาชนได้รับประโยชน์
22 ต.ค.63	11 (อุบลราชธานี)	พื้นที่ อเมือง จ.อุบลราชธานี ศูนย์พักพิงชั่วคราวห้วยม่วง	แจกน้ำดื่ม ขนาด 5 ลิตร 75 แกลลอน ขนาด 20 ลิตร 50 แกลลอน คิดเป็นจำนวนรวม 1,375 ลิตร	จำนวน 52 คน 13 ครัวเรือน
26 ต.ค.63	9 (ระยอง)	พื้นที่ จ.ฉะเชิงเทรา	ขนาด 500 มลล 1,000 ขวด คิดเป็นจำนวนรวม 500 ลิตร	จำนวน 125 คน 30 ครัวเรือน



จัดทำโดย กลุ่มภูมิสารสนเทศ ศูนย์เทคโนโลยีสารสนเทศทรัพยากรน้ำบาดาล



กระทรวงทรัพยากรธรรมชาติและสิ่งแวดล้อม  
วันที่ ๓ พฤศจิกายน ๒๕๖๓

๑. กรม ทรัพยากรน้ำ สำนักงาน ทรัพยากรน้ำภาค ๕
๒. กิจกรรมที่ดำเนินการ ติดตั้งเครื่องสูบน้ำขนาด ๑๒ นิ้ว จำนวน ๒ เครื่อง เพื่อเตรียมการช่วยเหลือประชาชนที่ประสบภัยน้ำท่วม ในเขตพื้นที่เทศบาลเมืองเมืองปัก ตำบลเมืองปัก อำเภอปักธงชัย จังหวัดนครราชสีมา
๓. ประโยชน์ที่ได้รับ ไร่ - ไร่ ลบ.ม.  
๖,๓๖๒ ครัวเรือน ๑๒,๕๓๗ คน



จึงเรียนมาเพื่อโปรดทราบ

นายสมฤทธิ วิไลภรณ์นา  
รองอธิบดีกรมทรัพยากรน้ำ  
ประธานคณะกรรมการศูนย์ปฏิบัติการ  
ทรัพยากรธรรมชาติและสิ่งแวดล้อม  
(ด้านทรัพยากรน้ำ)