



**รายงานการเฝ้าระวังติดตามสถานการณ์น้ำและความช่วยเหลือ
ศูนย์ปฏิบัติการทรัพยากรธรรมชาติและสิ่งแวดล้อม (ด้านทรัพยากรน้ำ)
กระทรวงทรัพยากรธรรมชาติและสิ่งแวดล้อม**

ศูนย์ป้องกันวิกฤติน้ำ กรมทรัพยากรน้ำ

โทรศัพท์ ๐ ๒๒๗๑ ๖๐๐๐ ต่อ ๖๔๔๕ โทรสาร ๐ ๒๒๗๘ ๖๖๒๙ www.dwr.go.th IDLine: mekhalawoc Email: mekhala@dwr.mail.go.th

ศูนย์เทคโนโลยีสารสนเทศทรัพยากรน้ำบาดาล กรมทรัพยากรน้ำบาดาล

โทรศัพท์ ๐ ๒๖๖๖ ๗๐๙๐ โทรสาร ๐ ๒๖๖๖ ๗๑๐๐ www.dgr.go.th Email: itcenter@dgr.mail.go.th

สำนักงานนโยบายและแผนทรัพยากรธรรมชาติและสิ่งแวดล้อม

โทรศัพท์ ๐ ๒๒๖๕๖๕๐๐ www.onep.go.th Email: webmaster@onep.go.th

รายงานฉบับที่ ๔๗๔/๒๕๖๓

เวลา ๐๘.๐๐ น.

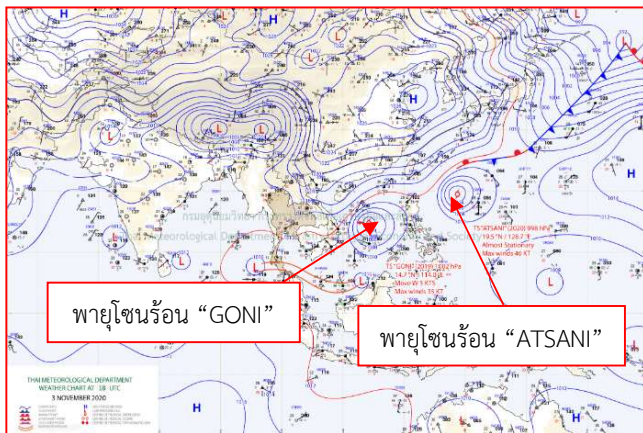
วันที่ ๔ พฤศจิกายน ๒๕๖๓

เรียนรมว.พส. เลขานุการ รมว.พส. ที่ปรึกษา รมว.พส. ปกท.พส. รอง ปกท.พส. อทน. อทบ. และหน่วยงานที่เกี่ยวข้อง

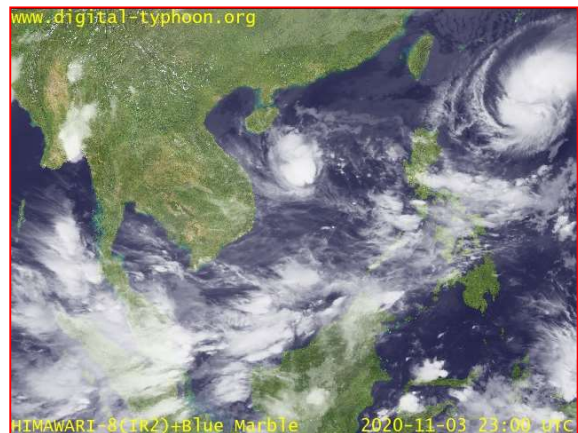
๑. สภาวะอากาศ เวลา ๐๖.๐๐ น. (กรมอุตุนิยมวิทยา)

พยากรณ์อากาศ ๒๔ ชั่วโมงข้างหน้า บริเวณความกดอากาศสูงหรือมวลอากาศเย็นจากประเทศจีนปกคลุมภาคเหนือและภาคตะวันออกเฉียงเหนือ ลักษณะเช่นนี้ทำให้บริเวณดังกล่าวมีอากาศเย็นและอุณหภูมิลดลง โดยมีฝนบางแห่งบริเวณภาคเหนือ ขอให้ประชาชนบริเวณประเทศไทยตอนบนดูแลสุขภาพเนื่องจากสภาพอากาศที่เปลี่ยนแปลงไว้ด้วย สำหรับร่องมรสุมกำลังปานกลางพาดผ่านภาคใต้ตอนล่าง ทำให้ภาคใต้ยังคงมีฝนตกหนักในระยะนี้

อนึ่ง พายุโซนร้อน “โคนิ” (พายุระดับ ๓) บริเวณทะเลจีนใต้ตอนกลาง มีแนวโน้มเคลื่อนขึ้นฝั่งบริเวณประเทศเวียดนามตอนกลาง ในวันที่ ๕ พ.ย. ๒๕๖๓ แล้วจะอ่อนกำลังลงตามลำดับ

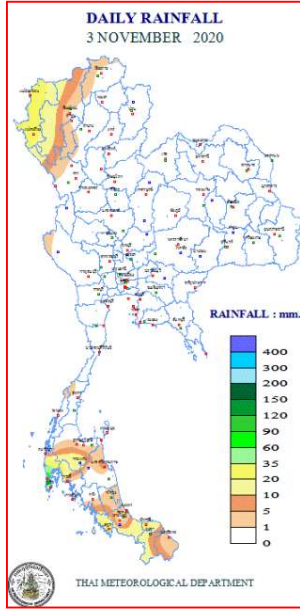


แผนที่อากาศ วันที่ ๔ พ.ย. ๒๕๖๓ เวลา ๐๑.๐๐ น.



ภาพถ่ายดาวเทียม วันที่ ๔ พ.ย. ๒๕๖๓ เวลา ๐๖.๐๐ น.

๒. ปริมาณฝนสะสม ณ เวลา ๐๗.๐๐น.(เมื่อวาน) - ๐๗.๐๐ น. (วันนี้) (กรมอุตุนิยมวิทยา)



จุดตรวจวัด	ปริมาณฝน (มม.)
จ.ภูเก็ต (ศูนย์ฯ)	๘๑.๕
จ.เชียงใหม่ (ตอยอ่างขาง)	๓๕.๐
จ.สตูล	๓๒.๔
จ.แม่ฮ่องสอน	๓๐.๙
จ.ปัตตานี	๒๕.๔
จ.สุราษฎร์ธานี (พระแสง สอท.)	๑๙.๒
จ.นครศรีธรรมราช	๗.๕
จ.พัทลุง (สภ.)	๔.๐

๓. ปริมาณฝนสะสมของพื้นที่ลาดเชิงเขา ๑๒ ซม. ที่ผ่านมา (กรมทรัพยากรน้ำ)

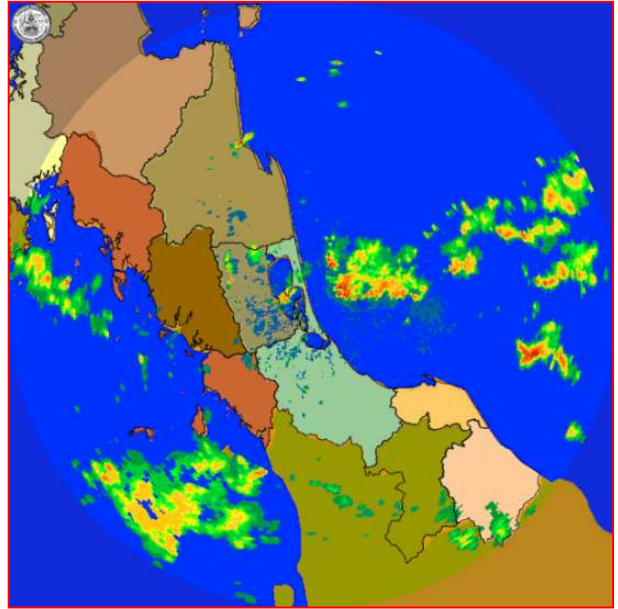
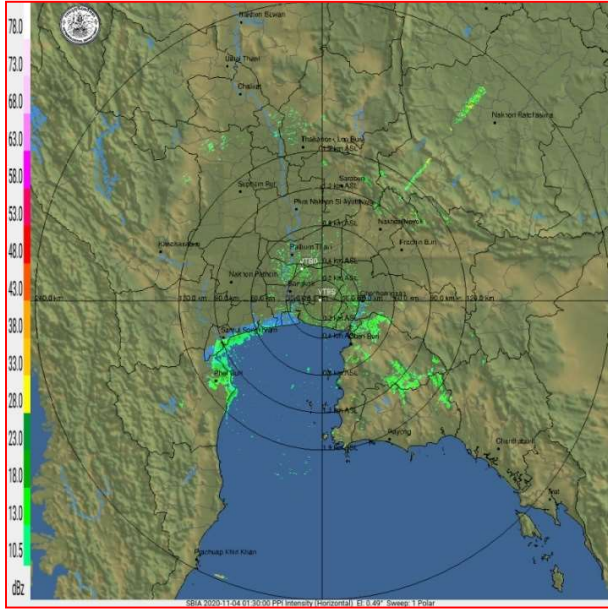
จุดตรวจวัด	ระดับการเตือน	ปริมาณฝน (มม./๑๒ ซม.)
บ้านแม่แตดน้อย ต.แม่แตด อ.กัลยาณิวัฒนา จ.เชียงใหม่	-	๑๑๗.๐
บ้านยาง ต.แม่งอน อ.ฝาง จ.เชียงใหม่	-	๖๔.๐
บ้านโป่งไฮ ต.แม่สาว อ.แม่สาย จ.เชียงใหม่	-	๕๔.๐
บ้านห้วยไคร้ ต.แม่คะ อ.ฝาง จ.เชียงใหม่	-	๕๒.๕
บ้านคอยหล่อ ต.แม่ทะลบ อ.ไชยปราการ จ.เชียงใหม่	-	๔๗.๐
บ้านแม่คะทะละม้ง ต.แม่แตด อ.กัลยาณิวัฒนา จ.เชียงใหม่	-	๔๐.๐
บ้านแม่ฮ้าง ต.แม่สาว อ.แม่สาย จ.เชียงใหม่	-	๓๖.๐
บ้านเปียงกอก ต.โป่งน้ำร้อน อ.ฝาง จ.เชียงใหม่	-	๓๓.๐
บ้านห้วยเฮี้ยน ต.เวียง อ.ฝาง จ.เชียงใหม่	-	๓๒.๐
บ้านโนนสอย ต.ปางหมู อ.เมืองแม่ฮ่องสอน จ.แม่ฮ่องสอน	-	๓๑.๕
บ้านโป่งลึกใน ต.เวียง อ.ฝาง จ.เชียงใหม่	-	๒๘.๐
บ้านห้วยขมภู(บ้านป่าคาหลวง) ต.ท่าก่อ อ.แม่สรวย จ.เชียงราย	-	๒๕.๐
บ้านไมโครเวฟ ต.ห้วยโป่ง อ.เมืองแม่ฮ่องสอน จ.แม่ฮ่องสอน	-	๒๑.๐

๔. ค่าความชื้นในดิน (กรมทรัพยากรน้ำ/คณะกรรมการแม่น้ำโขง)

ภูมิภาค	ความชื้นในดิน [-] ๑ ต.ค. ๖๓	ความชื้นในดิน [-] ๓ พ.ย. ๖๓	แนวโน้ม
เหนือ	๔๐-๖๐	๒๐-๔๐	ลดลง
กลาง	๖๐-๘๐	๖๐-๘๐	ทรงตัว
ตะวันออกเฉียงเหนือ	๔๐-๖๐	๖๐-๘๐	เพิ่มขึ้น
ตะวันออก	๖๐-๘๐	๖๐-๘๐	ทรงตัว
ตะวันตก	๖๐-๘๐	๔๐-๖๐	ลดลง
ใต้	๖๐-๘๐	๖๐-๘๐	ทรงตัว

หมายเหตุ : ความชื้นในดิน ๐ หมายถึง ดินที่แห้งสนิท และ ๑๐๐ หมายถึง ดินที่อิ่มน้ำ

๕. เรดาร์ตรวจอากาศ ณ วันที่ ๔ พฤศจิกายน ๒๕๖๓ (กรมอุตุนิยมวิทยา)



สถานีสุวรรณภูมิ เวลา ๐๘.๓๐ น.

สถานีสทิงพระ จ.สงขลา เวลา ๐๘.๓๐ น.

จากเรดาร์ตรวจอากาศจะพบว่ามียุ่กลุ่มเมฆฝนกระจายบริเวณภาคกลาง และภาคใต้ของประเทศไทย

๖. สถานการณ์น้ำในแหล่งเก็บกักน้ำ ณ วันที่ ๓ พฤศจิกายน ๒๕๖๓ (กรมชลประทาน กรมทรัพยากรน้ำ และสททช.)

๖.๑ สภาพน้ำในอ่างเก็บน้ำขนาดใหญ่ปริมาตรน้ำในอ่างฯ ๔๓,๗๐๕ ล้าน ลบ.ม.คิดเป็นร้อยละ ๖๒ (ปริมาตรน้ำใช้การได้ ๒๐,๑๖๓ ล้าน ลบ.ม. คิดเป็นร้อยละ ๔๓) ปริมาตรน้ำในอ่างฯ เทียบกับปี ๒๕๖๒ (๔๗,๓๓๒ ล้าน ลบ.ม. คิดเป็นร้อยละ ๖๗) น้อยกว่าปี ๒๕๖๒ จำนวน ๓,๖๒๗ ล้าน ลบ.ม. ปริมาณน้ำไหลลงอ่างฯ จำนวน ๑๘๙.๒๕ ล้าน ลบ.ม. ปริมาณน้ำระบาย จำนวน ๕๔.๑๐ ล้าน ลบ.ม. สามารถรับน้ำได้อีก ๒๗,๓๑๔ ล้าน ลบ.ม.

อ่างเก็บน้ำ	ปริมาตรน้ำในอ่าง		ปริมาตรน้ำใช้การได้		ปริมาตรน้ำไหลลงอ่าง		ปริมาตรน้ำระบาย		ปริมาตรน้ำรับได้อีก (ล้าน ม. ^๓) (ความจุที่ รนส.- ปริมาตรน้ำปัจจุบัน)
	ปริมาตร (ล้าน ม. ^๓)	% น้ำเก็บกัก	ปริมาตร (ล้าน ม. ^๓)	% น้ำใช้การ	วันนี้ (ล้าน ม. ^๓)	เมื่อวาน (ล้าน ม. ^๓)	วันนี้ (ล้าน ม. ^๓)	เมื่อวาน (ล้าน ม. ^๓)	
๑.ภูมิพล	๕,๔๘๒	๔๑	๑,๖๘๒	๑๗	๒๔.๕๓	๕.๔๐	๖.๐๐	๕.๐๐	๗,๙๘๐
๒.สิริกิติ์	๕,๘๑๕	๖๑	๒,๙๖๕	๔๕	๖.๐๖	๑๐.๒๒	๙.๔๖	๙.๕๓	๔,๖๙๓
๓.จุฬารัตน์	๑๕๖	๙๕	๑๑๙	๙๔	๐.๙๖	๑.๑๗	๑.๐๔	๑.๐๔	๒๕
๔.อุบลรัตน์	๑,๔๖๙	๖๐	๘๘๘	๔๘	๓๐.๑๒	๒๙.๗๖	๐.๓๐	๐.๓๐	๓,๑๗๑
๕.ลำปาว	๙๗๔	๔๙	๘๗๔	๔๖	๕.๖๓	๗.๘๐	๐.๙๓	๑.๑๗	๑,๔๗๖
๖.สิรินธร	๑,๗๕๐	๘๙	๙๑๘	๘๑	๖.๒๕	๑๑.๙๒	๐.๐๐	๐.๓๓	๒๑๖
๗.ป่าสักชลสิทธิ์	๗๓๗	๗๗	๗๓๔	๗๗	๗.๓๘	๘.๗๕	๐.๐๐	๐.๐๐	๒๒๓
๘.ศรีนครินทร์	๑๓,๒๖๕	๗๕	๓,๐๐๐	๔๐	๓๐.๐๕	๒๕.๐๙	๒.๐๐	๒.๐๐	๕,๕๐๕
๙.วีรลภรณ์	๔,๘๙๐	๕๕	๑,๘๗๘	๓๒	๑๓.๕๖	๑๓.๕๒	๒.๐๔	๒.๐๒	๖,๑๑๐
๑๐.ขุนด่านปราการชล	๒๒๔	๑๐๐	๒๑๙	๑๐๐	๐.๕๒	๐.๕๐	๐.๔๘	๐.๔๑	๑
๑๑.รัชชประภา	๓,๖๔๐	๖๕	๒,๒๘๘	๕๓	๙.๘๑	๑๓.๓๗	๓.๙๗	๒.๐๒	๒,๕๐๔
๑๒.บางบาล	๘๕๒	๕๙	๕๗๖	๔๙	๗.๓๕	๖.๕๐	๔.๐๖	๔.๐๑	๗๓๘

๖.๒ อ่างเก็บน้ำขนาดกลาง ๔๑๒ แห่ง มีปริมาณน้ำ ๔,๑๐๐ ล้าน ลบ.ม. (๘๐%) ปริมาตรน้ำใช้การ ๓,๗๑๒ ล้าน ลบ.ม. (๗๘%)

๖.๓ แหล่งน้ำธรรมชาติขนาดใหญ่ ๖ แห่ง มีปริมาณน้ำรวม ๓๒๗.๐๐ ล้าน ลบ.ม. (๕๙%)

๖.๔ แหล่งน้ำในพื้นที่นอกเขตชลประทาน ๑๐๒,๐๙๙ แห่ง มีปริมาณน้ำรวม ๖,๗๐๑ ล้าน ลบ.ม.

๖.๕ อ่างเก็บน้ำขนาดกลางนอกเขตชลประทาน ๖๕ แห่ง ภายใต้การดูแลของกรมทรัพยากรน้ำ ปริมาณน้ำปัจจุบัน ๑๖๖.๒๔ ล้าน ลบ.ม.

๗. สถานการณ์น้ำในประเทศ ณ วันที่ ๑ - ๔ พฤศจิกายน ๒๕๖๓ (กรมชลประทาน)

สถานี	แม่น้ำ	อำเภอ	จังหวัด	ระดับ ตลิ่ง (ม.รทก.)	ระดับน้ำ (ม.รทก.)				แนวโน้ม	เปรียบเทียบ ระดับตลิ่ง
					อาทิตย์	จันทร์	อังคาร	พุธ		
					๑ พ.ย.	๒ พ.ย.	๓ พ.ย.	๔ พ.ย.		
P.๑	ปิง	เมือง	เชียงใหม่	๓.๗๐	๑.๔๐	๑.๓๘	๑.๓๖	๑.๓๕	ลดลง	-๒.๓๕
W.๑C	วัง	เมือง	ลำปาง	๕.๒๐	๐.๒๔	๐.๐๖	๐.๒๑	๐.๑๑	ลดลง	-๕.๐๙
Y.๑๖	ยม	บางระกำ	พิษณุโลก	๗.๓๐	๔.๔๑	๔.๓๒	๔.๓๑	๔.๔๕	เพิ่มขึ้น	-๒.๘๕
N.๗A	น่าน	เมือง	พิจิตร	๙.๘๗	๑.๖๕	๑.๖๖	๑.๕๙	๑.๕๖	ลดลง	-๘.๔๑
C.๒	เจ้าพระยา	เมือง	นครสวรรค์	๒๖.๒๐	๑๘.๒๓	๑๘.๒๐	๑๘.๒๙	๑๘.๔๙	เพิ่มขึ้น	-๗.๗๑
C.๑๓	เจ้าพระยา	สรรพยา	ชัยนาท	๑๖.๓๔	๕.๙๙	๖.๑๕	๖.๖๘	๖.๙๗	เพิ่มขึ้น	-๙.๓๗
M.๖A	มูล	สตึก	บุรีรัมย์	๖.๐๐	๖.๑๑	๖.๑๖	๖.๒๒	๖.๓๑	เพิ่มขึ้น	๐.๓๑
M.๗	มูล	เมือง	อุบลราชธานี	๗.๐๐	๕.๙๗	๖.๐๐	๖.๐๒	๖.๐๘	เพิ่มขึ้น	-๐.๙๒
M.๑๙๑	ลำตะคอง	เมือง	นครราชสีมา	๓.๐๐	๒.๓๐	๒.๕๘	๒.๗๙	๒.๘๔	เพิ่มขึ้น	-๐.๑๖
M.๖๙	ลำเซบก	ตระการพืชผล	อุบลราชธานี	๗.๓๐	๕.๔๕	๕.๒๐	๕.๑๔	๕.๑๖	เพิ่มขึ้น	-๒.๑๔
X.๖๔	คลองท่าชะ	ท่าชะ	ชุมพร	๑๗.๑๓	๙.๒๐	๑๐.๐๓	๘.๖๖	๘.๙๑	เพิ่มขึ้น	-๘.๒๒
X.๑๔๙	คลองกลาย	นบพิตำ	นครศรีธรรมราช	๓๓.๙๖	๒๘.๓๗	๒๘.๓๗	๒๘.๓๘	๒๘.๓๙	เพิ่มขึ้น	-๕.๕๗
X.๒๗๔	แม่น้ำโก-ลก	แว้ง	นราธิวาส	๒๔.๑๘	๑๙.๐๘	๑๘.๙๐	๑๙.๙๑	๑๙.๑๘	ลดลง	-๕
X.๓๗A	แม่น้ำตาปี	พระแสง	สุราษฎร์ธานี	๑๑.๗๐	๘.๖๔	๘.๕๐	๘.๓๖	๘.๓๖	ทรงตัว	-๓.๓๔

*** ยังไม่ได้รับรายงาน

๘. สถานการณ์น้ำในพื้นที่ลุ่มน้ำโขง ณ วันที่ ๔ พฤศจิกายน ๒๕๖๓ (คณะกรรมการแม่น้ำโขง)

สถานี	ระดับ อ้างอิง (ม.รทก.)	ระดับ ตลิ่ง (ม.)	ระดับน้ำ (ม.)					เปรียบเทียบ ระดับ ตลิ่ง (ม.)	ผลต่างของระดับน้ำ (ม.)		แนว โน้ม
			๓๑ ต.ค.	๑ พ.ย.	๒ พ.ย.	๓ พ.ย.	๔ พ.ย.		๓ วัน ย้อนหลัง	๕ วัน ย้อนหลัง	
อ.เชียงแสน จ.เชียงราย	๓๕๗.๑๑๐	๑๒.๘๐	๒.๓๐	๒.๒๙	๒.๒๙	๒.๓๘	๒.๖๙	-๑๐.๑๑	๐.๔๐	๐.๓๙	เพิ่มขึ้น
อ.เชียงคาน จ.เลย	๑๙๔.๑๑๘	๑๖.๐๐	๖.๐๐	๖.๑๒	๕.๙๑	๕.๕๐	๕.๔๐	-๑๐.๖	-๐.๕๑	-๐.๖๐	ลดลง
อ.เมือง จ.หนองคาย	๑๕๓.๖๔๘	๑๒.๒๐	๒.๖๒	๒.๘๙	๓.๑๕	๓.๐๗	๒.๗๓	-๙.๔๗	-๐.๔๒	๐.๑๑	ลดลง
อ.เมือง จ.นครพนม	๑๓๒.๖๘๐	๑๒.๐๐	๒.๗๖	๒.๘๒	๒.๘๑	๒.๗๔	๒.๗๓	-๙.๒๗	-๐.๐๘	-๐.๐๓	ลดลง
อ.เมือง จ.มุกดาหาร	๑๒๔.๒๑๙	๑๒.๕๐	๓.๔๗	๓.๕๓	๓.๔๖	๓.๓๒	๓.๒๔	-๙.๒๖	-๐.๒๒	-๐.๒๓	ลดลง
อ.โขงเจียม จ.อุบลราชธานี	๘๙.๐๓๐	๑๔.๕๐	๗.๑๗	๗.๐๘	๖.๕๕	๖.๒๑	๕.๘๐	-๘.๗	-๐.๗๕	-๑.๓๗	ลดลง

*** ไม่มีสถานการณ์

๙. สถานการณ์เตือนภัย Early Warning ณ วันที่ ๔ พฤศจิกายน ๒๕๖๓ (กรมทรัพยากรน้ำ)

[เวลา ๑๕.๐๐ น.(เมื่อวาน) - ๐๘.๐๐ น. (วันนี้)]

การแจ้งเตือน	สถานี	การแจ้งเตือน
เตือนสีแดง (อพยพ)	-	-
เตือนสีเหลือง (เตือนภัย)	บ้านยาง ตำบลแม่ฮ่อง อำเภอดง จังหวัดเชียงใหม่ บ้านแม่แตดน้อย ตำบลแม่แตด อำเภอกัลยาณิวัฒนา จังหวัดเชียงใหม่	ปริมาณฝนสะสม ๑๒ ชั่วโมง ๑๒๐.๕ มิลลิเมตร ปริมาณฝนสะสม ๑๒ ชั่วโมง ๑๒๐.๐ มิลลิเมตร
เตือนสีเขียว (เฝ้าระวัง)	บ้านโป่งไฮ ตำบลแม่สาว อำเภอแม่เมาะ จังหวัดเชียงใหม่ บ้านแม่ฮ้าง ตำบลแม่สาว อำเภอแม่เมาะ จังหวัดเชียงใหม่ บ้านห้วยไคร้ ตำบลแม่คะ อำเภอฝาง จังหวัดเชียงใหม่	ปริมาณฝนสะสม ๑๒ ชั่วโมง ๘๒.๕ มิลลิเมตร ปริมาณฝนสะสม ๑๒ ชั่วโมง ๘๖.๕ มิลลิเมตร ปริมาณฝนสะสม ๑๒ ชั่วโมง ๘๙.๕ มิลลิเมตร

***สำนักงานทรัพยากรน้ำภาคที่เกี่ยวข้องได้ดำเนินการแจ้งอาสาสมัครและเครือข่าย รวมถึงหน่วยงานที่เกี่ยวข้องในพื้นที่เสี่ยงภัยแล้ว

๑๐. พื้นที่ติดตามและเฝ้าระวังสถานการณ์ธรณีพิบัติภัย ณ วันที่ ๔ พฤศจิกายน ๒๕๖๓ (กรมทรัพยากรธรณี)

เนื่องจากในพื้นที่เสี่ยงภัยดินถล่มยังคงมีฝนตกหนักและตกต่อเนื่องเป็นบางแห่ง โดยเฉพาะในบริเวณภาคเหนือ พื้นที่จังหวัดเชียงใหม่ ศูนย์ปฏิบัติการธรณีพิบัติภัย จึงได้ทำการเฝ้าระวังและติดตามสถานการณ์พิบัติภัยดินถล่มและน้ำป่าไหลหลากเป็นพิเศษ และจะทำการแจ้งอาสาสมัครเครือข่ายในพื้นที่เสี่ยงภัยต่อไป

๑๑. เหตุการณ์วิกฤตน้ำปัจจุบัน ณ วันที่ ๔ พฤศจิกายน ๒๕๖๓ [เวลา ๑๕.๐๐ น.(เมื่อวาน) - ๐๘.๐๐ น. (วันนี้)]

ไม่มีสถานการณ์

๑๒. สถานการณ์ภาวะน้ำท่วม และสถานการณ์ฝนแล้ง/ฝนทิ้งช่วง ณ วันที่ ๔ พฤศจิกายน ๒๕๖๓ (ปก.)

สถานการณ์สาธารณภัย

จากอิทธิพลพายุระดับ ๒ (ดีเปรสชัน) กอปรกับมรสุมตะวันตกเฉียงใต้ที่พัดปกคลุมทะเลอันดามัน ภาคใต้และอ่าวไทย ทำให้ประเทศไทยมีฝนตกหนักถึงหนักมากบางแห่ง ส่งผลทำให้เกิดสถานการณ์น้ำท่วมฉับพลันน้ำไหลหลาก ดินสไลด์และวาตภัย ตั้งแต่วันที่ ๗ ตุลาคม ๒๕๖๓ - ปัจจุบัน จำนวน ๓๕ จังหวัด (เชียงใหม่ อุบลราชธานี นครราชสีมา ชัยภูมิ ศรีสะเกษ บุรีรัมย์ สุรินทร์ ปราจีนบุรี สระแก้ว ฉะเชิงเทรา จันทบุรี ชลบุรี ระยอง อุทัยธานี สมุทรสงคราม สมุทรสาคร สุพรรณบุรี กาญจนบุรี นครสวรรค์ ชัยนาท สิงห์บุรี ราชบุรี นครปฐม ปทุมธานี เพชรบุรี ประจวบคีรีขันธ์ ชุมพร นครศรีธรรมราช สุราษฎร์ธานี พังงา กระบี่ ภูเก็ต ตรัง สตูล สงขลา) ๑๕๗ อำเภอ ๕๕๙ ตำบล ๒,๔๗๒ หมู่บ้าน ประชาชนได้รับผลกระทบ ๙๑,๖๘๖ ครัวเรือน มีผู้เสียชีวิต ๙ ราย (จ.จันทบุรี ชาย ๑ ราย สาเหตุน้ำพัดพา จ.ตรัง ชาย ๑ สาเหตุน้ำพัดพา จ.สุราษฎร์ธานี ๓ ราย หญิง ๑ ราย สาเหตุพลัดตกน้ำ ชาย ๒ ราย สาเหตุน้ำพัดพา จ.ปราจีนบุรี ๒ ราย ชาย ๑ ราย สาเหตุพลัดตกน้ำ ชาย ๑ ราย สาเหตุน้ำพัดพา จ.นครราชสีมา ๑ ราย สาเหตุน้ำพัดพา) บาดเจ็บ ๔ ราย (จ.สิงห์บุรี ๓ ราย สาเหตุเสาไฟฟ้าล้มทับ จ.เชียงใหม่ ๑ ราย สาเหตุต้นไม้ล้มทับ) สูญหาย ๒ ราย (จ.ปราจีนบุรี สาเหตุน้ำพัดพา)

น้ำท่วมฉับพลัน และน้ำไหลหลาก มีพื้นที่ได้รับผลกระทบ ๓๒ จังหวัด (อุบลราชธานี นครราชสีมา ชัยภูมิ ศรีสะเกษ บุรีรัมย์ สุรินทร์ ปราจีนบุรี สระแก้ว นครสวรรค์ ชัยนาท สิงห์บุรี ฉะเชิงเทรา จันทบุรี ชลบุรี ระยอง อุทัยธานี สมุทรสงคราม สมุทรสาคร สุพรรณบุรี กาญจนบุรี ราชบุรี นครปฐม เพชรบุรี ประจวบคีรีขันธ์ สุราษฎร์ธานี นครศรีธรรมราช พังงา กระบี่ ตรัง สตูล สงขลา) ๑๓๓ อำเภอ ๕๒๗ ตำบล ๒,๔๓๐ หมู่บ้าน ประชาชนได้รับผลกระทบ ๙๑,๖๐๘ ครัวเรือน มีผู้เสียชีวิต ๙ ราย (จ.จันทบุรี ชาย ๑ ราย สาเหตุน้ำพัดพา จ.ตรัง ชาย ๑ ราย สาเหตุน้ำพัดพา จ.สุราษฎร์ธานี ๓ ราย หญิง ๑ ราย สาเหตุพลัดตกน้ำ ชาย ๒ ราย สาเหตุน้ำพัดพา จ.ปราจีนบุรี ชาย ๑ ราย สาเหตุพลัดตกน้ำ) ไม่มีผู้ได้รับบาดเจ็บ ปัจจุบันสถานการณ์ คลี่คลายแล้ว ๓๐ จังหวัด (อุบลราชธานี ศรีสะเกษ สุรินทร์ ชัยภูมิ สระแก้ว ฉะเชิงเทรา จันทบุรี ชลบุรี ระยอง สมุทรสาคร อุทัยธานี ชัยนาท ปทุมธานี สิงห์บุรี กาญจนบุรี ราชบุรี นครปฐม นครสวรรค์ เพชรบุรี ประจวบคีรีขันธ์ นครศรีธรรมราช พังงา กระบี่ ตรัง สงขลา สตูล สุราษฎร์ธานี สมุทรสงคราม บุรีรัมย์ ปราจีนบุรี) ยังคงมีน้ำท่วมขัง ๒ จังหวัด (นครราชสีมา สุพรรณบุรี)

๑๓. การคาดหมายลักษณะอากาศ ๗ วันข้างหน้า (ระหว่างวันที่ ๒ - ๘ พฤศจิกายน ๒๕๖๓)

ในช่วงวันที่ ๓ - ๖ พ.ย. ๖๓ บริเวณความกดอากาศสูงหรือมวลอากาศเย็นจากประเทศจีนแผ่ลงมาปกคลุมภาคเหนือและภาคตะวันออกเฉียงเหนือประกอบกับมีลมตะวันออกเฉียงใต้พัดปกคลุมประเทศไทยตอนบน ส่งผลทำให้บริเวณดังกล่าวมีฝนเกิดขึ้น และมีอากาศเย็น สำหรับร่องมรสุมพาดผ่านภาคใต้ตอนล่าง ประกอบกับมรสุมตะวันออกเฉียงเหนือที่พัดปกคลุมอ่าวไทยตอนบนและภาคใต้มีกำลังปานกลาง ทำให้ภาคใต้ตอนล่างมีฝนฟ้าคะนองบางแห่ง ส่วนในช่วงวันที่ ๗ - ๙ พ.ย. ๖๓ บริเวณความกดอากาศสูงหรือมวลอากาศเย็นกำลังค่อนข้างแรงอีกระลอกจากประเทศจีนจะแผ่เสริมลงมาปกคลุมประเทศไทยตอนบน ทำให้ประเทศไทยตอนบนมีฝนในระยะแรก หลังจากนั้นจะมีอุณหภูมิลดลง ๒-๔ องศาเซลเซียส กับมีอากาศเย็นและมีลมแรง สำหรับร่องมรสุมพาดผ่านภาคใต้ตอนล่าง ประกอบกับมรสุมตะวันออกเฉียงเหนือที่พัดปกคลุมอ่าวไทยตอนบนและภาคใต้จะมีกำลังแรงขึ้น ทำให้ภาคใต้ตอนล่างมีฝนเพิ่มขึ้น กับมีฝนตกหนักบางแห่ง สำหรับคลื่นลมบริเวณอ่าวไทยตอนบนมีกำลังปานกลาง โดยมีคลื่นสูงประมาณ ๒ เมตร บริเวณที่มีฝนฟ้าคะนองคลื่นสูงมากกว่า ๒ เมตร

อนึ่ง พายุไซร่อน “โคนี” (พายุระดับ ๓) บริเวณทะเลจีนใต้ตอนกลางมีแนวโน้มจะเคลื่อนเข้าใกล้ชายฝั่งประเทศเวียดนามตอนกลาง และจะอ่อนกำลังลงในวันที่ ๖ พ.ย. ๖๓ ทำให้มีลมตะวันออกเฉียงใต้พัดเข้ามาปกคลุมประเทศไทยตอนบน ส่งผลทำให้บริเวณดังกล่าวมีฝนเกิดขึ้น สำหรับพายุไซร่อน “ฮัสนี” (พายุระดับ ๓) บริเวณตอนบนของประเทศฟิลิปปินส์ มีแนวโน้มจะอ่อนกำลังลงในช่วงวันที่ ๕-๖ พ.ย. ๖๓ ข้อควรระวัง ขอให้ประชาชนบริเวณประเทศไทยตอนบนดูแลสุขภาพเนื่องจากสภาพอากาศที่แปรปรวนไว้ด้วย และประชาชนบริเวณภาคใต้ระวังอันตรายจากฝนที่ตกหนักและฝนที่ตกสะสมไว้ด้วย

๑๔. ความช่วยเหลืออุทกภัยสะสมของกรมทรัพยากรน้ำ

ความช่วยเหลือในพื้นที่ประสบปัญหาอุทกภัย ตั้งแต่วันที่ ๑ สิงหาคม – ๒ พฤศจิกายน ๒๕๖๓

หน่วยงาน	จังหวัด	ปริมาณการสูบน้ำ (ลบ.ม.)	ปริมาณการแจกจ่ายน้ำสะอาด (ลิตร)	น้ำดื่มบรรจุขวด (ขวด)	ประโยชน์ที่ได้รับ		
					อุปโภค-บริโภค		พื้นที่เกษตร
					ครัวเรือน	ประชากร	(ไร่)
ภาค ๑	เชียงใหม่	๔๘๐	-	๑,๒๐๐	-	-	๓๓,๑๕๐
	ลำปาง	๑,๔๔๐	๔๘,๐๐๐	๕,๔๐๐	๑,๗๘๕	๒,๔๙๑	๕,๐๐๐
ภาค ๓	เลย	-	๑๒,๐๐๐	๔,๗๖๘	๙๘๒	๓,๗๙๑	๕๐๐
	อุดรธานี	๑๓๒,๔๐๐	-	๑,๐๐๐	๓,๑๓๕	๓๐,๑๓๒	-
	บึงกาฬ	๓๔,๐๐๐	-	-	-	-	-
ภาค ๕	ศรีสะเกษ	-	-	๓๖๐	-	-	-
	นครราชสีมา	๔๘๔,๖๐๐	๑๕๖,๐๐๐	๕,๖๐๐	๓๔๖	๘๔๑	-
ภาค ๖	ปราจีนบุรี	๘๑,๖๐๐	-	๑,๐๐๐	-	-	-
	ฉะเชิงเทรา	๔๓๒	-	-	๕	๓๐	-
ภาค ๗	ราชบุรี	๑,๕๓๐,๘๔๐	-	-	๑,๖๖๒	๔,๓๘๐	๔,๔๖๖
	เพชรบุรี	๑๐๓,๖๘๐	-	-	-	-	๑,๓๐๐
	สุพรรณบุรี	๓๖๒,๘๘๐	-	-	๗๔๘	-	๒,๙๘๗
ภาค ๘	นครศรีธรรมราช	๓๒๘,๘๖๐	-	-	-	-	-
ภาค ๙	พิษณุโลก	๕,๗๖๐	-	-	-	๗๐๐	-
	น่าน	๒๖,๔๐๐	-	๒,๔๐๐	๖๒๐	๑,๘๖๐	๒,๕๐๐
	สุโขทัย	-	-	๓,๖๐๐	-	-	-
ภาค ๑๐	ชุมพร	๘๐๐	-	-	๓๕	๑๒๐	-
	ภูเก็ต	๘,๐๐๐	-	-	๙๘๐	๔,๒๒๕	-
	สุราษฎร์ธานี	๓,๒๐๐	-	-	๑,๒๐๐	๕,๐๕๐	-
ภาค ๑๑	อุบลราชธานี	-	๙๖,๐๐๐	๘๔๐	๑๗	-	-
	๒๐ จังหวัด	๓,๑๔๕,๓๗๒	๓๑๒,๐๐๐	๒๖,๑๖๘	๑๑,๕๑๕	๕๓,๖๒๐	๔๙,๙๐๓



รายงานการให้ความช่วยเหลือสถานการณ์อุทกภัย

ศูนย์ช่วยเหลือประชาชนในสถานการณ์อุทกภัย ปี 2563



สรุปรายงาน : ณ วันที่ 27 ตุลาคม 2563

แจกจ่ายน้ำอุปโภคบริโภค ปัจจุบัน **1,875** ลิตร
สะสม **114,740** ลิตร



น้ำอุปโภค

ปัจจุบัน 0 ลิตร
สะสม 26,300 ลิตร



น้ำบริโภค

ปัจจุบัน 1,875 ลิตร
สะสม 88,440 ลิตร

ประชาชน ได้รับประโยชน์ ปัจจุบัน 177 คน
สะสม 16,172 คน

ครัวเรือน ได้รับประโยชน์ ปัจจุบัน 43 ครัวเรือน
สะสม 5,331 ครัวเรือน

สถานที่ให้การช่วยเหลือปัจจุบัน



วันที่	สทบ.เขต	สถานที่	การให้ความช่วยเหลือ	ประชาชนได้รับประโยชน์
22 ต.ค.63	11 (อุบลราชธานี)	พื้นที่ อเมือง จ.อุบลราชธานี ศูนย์พักพิงชั่วคราวห้วยม่วง	แจกน้ำดื่ม ขนาด 5 ลิตร 75 แกลลอน ขนาด 20 ลิตร 50 แกลลอน คิดเป็นจำนวนรวม 1,375 ลิตร	จำนวน 52 คน 13 ครัวเรือน
26 ต.ค.63	9 (ระยอง)	พื้นที่ จ.ฉะเชิงเทรา	ขนาด 500 มล. 1,000 ขวด คิดเป็นจำนวนรวม 500 ลิตร	จำนวน 125 คน 30 ครัวเรือน



จัดทำโดย กลุ่มภูมิสารสนเทศ ศูนย์เทคโนโลยีสารสนเทศทรัพยากรน้ำบาดาล

