

รายงานสถานการณ์น้ำลุ่มน้ำเจ้าพระยา

วันที่ 4 พฤศจิกายน 2563

1) สภาพภูมิอากาศ

ลักษณะอากาศทั่วไป (ที่มา: กรมอุตุนิยมวิทยา)

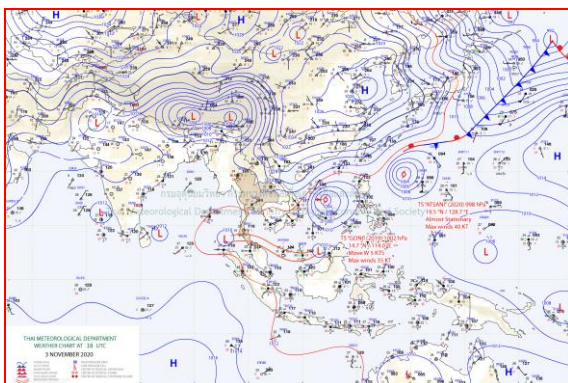
พยากรณ์อากาศ 24 ชั่วโมงข้างหน้า บริเวณความกดอากาศสูงหรือมวลอากาศเย็นจากประเทศจีนปกคลุมภาคเหนือ และภาคตะวันออกเฉียงเหนือ ลักษณะเช่นนี้ทำให้บริเวณดังกล่าวมีอากาศเย็นและอุณหภูมิลดลง โดยมีฝนบางแห่งบริเวณภาคเหนือ ขอให้ประชาชนบริเวณประเทศไทยตอนบนดูแลสุขภาพเนื่องจากสภาพอากาศที่เปลี่ยนแปลงไว้ด้วย สำหรับร่องมรสุมกำลังปานกลางพาดผ่านภาคใต้ตอนล่าง ทำให้ภาคใต้ยังคงมีฝนตกหนักในระยะนี้

อนึ่ง พายุโซนร้อน “โคนิ” (พายุระดับ 3) บริเวณทะเลจีนใต้ตอนกลาง มีแนวโน้มเคลื่อนขึ้นฝั่งบริเวณประเทศเวียดนามตอนกลาง ในวันที่ 5 พ.ย. 2563 แล้วจะอ่อนกำลังลงตามลำดับ

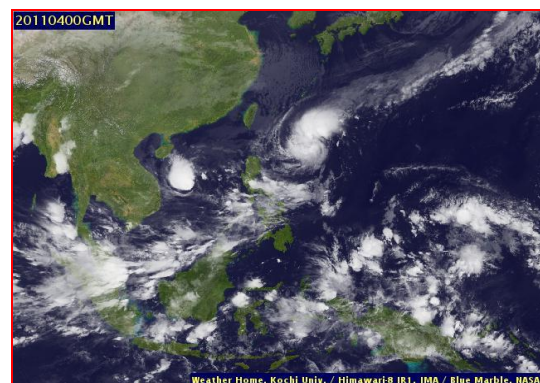
สภาพอากาศภาคกลาง มีเมฆบางส่วน และอุณหภูมิลดลงเล็กน้อย อุณหภูมิต่ำสุด 22-25 องศาเซลเซียส อุณหภูมิสูงสุด 32-34 องศาเซลเซียส ลมตะวันออกเฉียงเหนือ ความเร็ว 10-25 กม./ชม.

ผลคาดการณ์ปริมาณน้ำฝนล่วงหน้า 1-7 วัน ภาคกลาง

ในช่วงวันที่ 3 – 7 พ.ย. 63 อากาศเย็นในตอนเช้า โดยมีฝนร้อยละ 10-20 ของพื้นที่ อุณหภูมิต่ำสุด 23-25 องศาเซลเซียส อุณหภูมิสูงสุด 31-33 องศาเซลเซียส ลมตะวันออกเฉียงเหนือ ความเร็ว 10-25 กม./ชม. ส่วนในช่วงวันที่ 8 – 9 พ.ย. 63 อากาศเย็นกับมีลมแรง อุณหภูมิจะลดลง 1-3 องศาเซลเซียส อุณหภูมิต่ำสุด 20-23 องศาเซลเซียส อุณหภูมิสูงสุด 30-32 องศาเซลเซียส ลมตะวันออกเฉียงเหนือ ความเร็ว 10-30 กม./ชม.



แผนที่อากาศ วันที่ 4 พ.ย. 2563 เวลา 01.00 น.



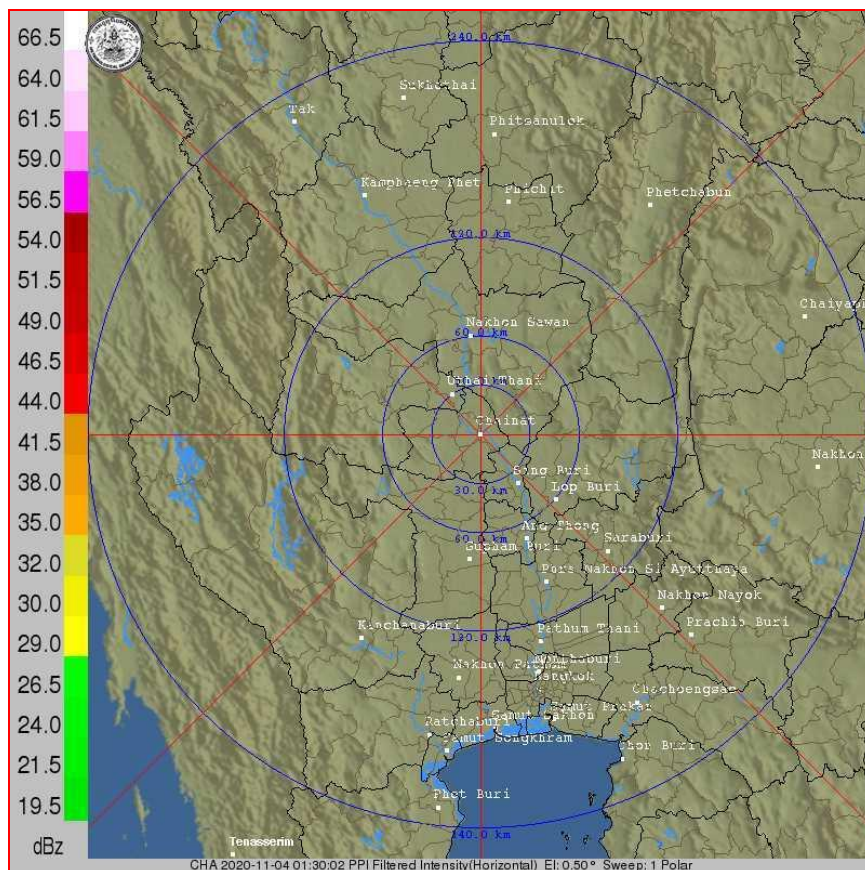
ภาพถ่ายจากดาวเทียม วันที่ 4 พ.ย. 2563

2) สถานการณ์ฝน

จากข้อมูลสถานการณ์น้ำฝนในพื้นที่ลุ่มน้ำเจ้าพระยา (ภาคกลาง) ของวันที่ 3 พฤศจิกายน 2563 จากกรมทรัพยากรน้ำ กรมอุตุนิยมวิทยา กรมชลประทาน และสถาบันสารสนเทศทรัพยากรน้ำและการเกษตร (องค์การมหาชน) พบว่า มีฝนตกในพื้นที่ลุ่มน้ำเจ้าพระยา บริเวณจังหวัดกรุงเทพมหานคร พบปริมาณฝน 0.1 มม.

ข้อมูลสถานการณ์ฝนในพื้นที่ลุ่มน้ำเจ้าพระยา ณ วันที่ 3 พฤศจิกายน 2563 เวลา 07.00 น.

ลุ่มน้ำ	จังหวัด*	ปริมาณฝน 24 ชม.(มม.)
เจ้าพระยา	กรุงเทพมหานคร	0.1
	พระนครศรีอยุธยา	ไม่มีฝน
	นครสวรรค์	ไม่มีฝน
	ปทุมธานี (สภช.)	ไม่มีฝน
	ลพบุรี	ไม่มีฝน
หมายเหตุ “ - ” คือ ยังไม่ได้รับรายงาน, *จังหวัดมีพื้นที่ลุ่มน้ำมากกว่าร้อยละ 50		

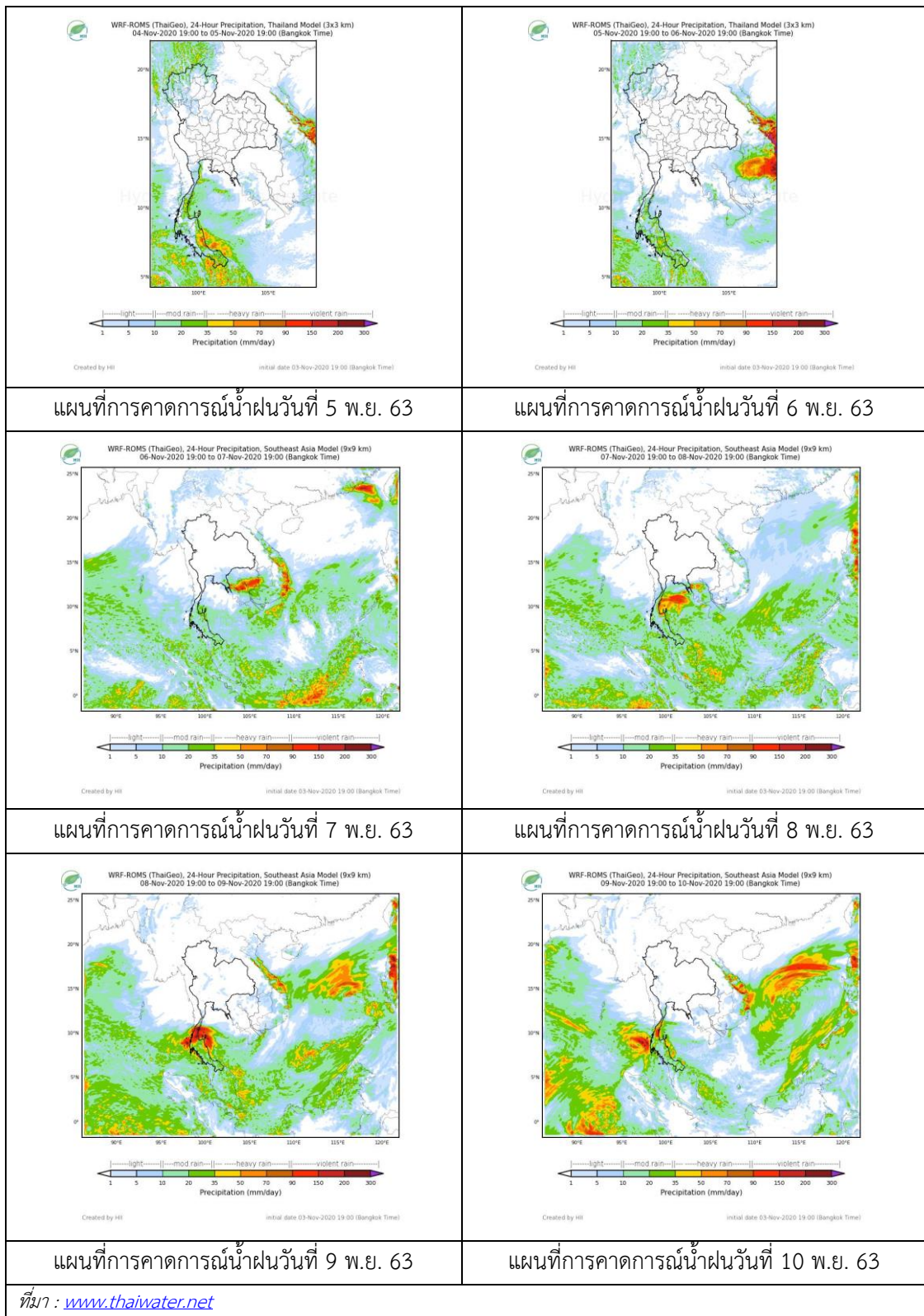


ภาพเรดาร์ตรวจอากาศ “ชั้นนาท”

ณ วันที่ 4 พฤศจิกายน 2563 เวลา 8.00 น.

(ที่มา : กรมอุตุนิยมวิทยา <https://weather.tmd.go.th/chn.php>)

สถานการณ์น้ำฝน (แผนภาพคาดการณ์ฝนล่วงหน้าความละเอียดสูง WRF-ROMS Model)



3) ข้อมูลปริมาณน้ำในลำน้ำ

สถานการณ์น้ำท่า (31 ต.ค. - 4 พ.ย. 2563 ที่มา: กรมชลประทาน)

สถานี	แม่น้ำ	อำเภอ	จังหวัด	ระดับตลิ่ง	เสารี่	อาทิตย์	จันทร์	อังคาร	พุธ	แนวโน้ม (เพิ่ม/ ลด)
				ปริมาณ น้ำ (ลบ. ม./วิ.)	31 ต.ค.	1 พ.ย.	2 พ.ย.	3 พ.ย.	4 พ.ย.	
C.2	เจ้าพระยา	เมือง	นครสวรรค์	26.20	18.20	18.23	18.20	18.29	18.49	เพิ่มขึ้น
				3,590	403.00	408.00	403.00	420.00	461.00	
C.13	เขื่อน เจ้าพระยา	สรรพยา	ชัยนาท	16.34	5.93	5.99	6.15	6.68	6.97	เพิ่มขึ้น
				2,840	106.00	113.00	130.00	188.00	228.00	
C.3	เจ้าพระยา	เมือง	สิงห์บุรี	13.40	2.65	2.68	2.83	3.17	3.60	เพิ่มขึ้น
				2,900	**	**	**	**	**	
C.35	เจ้าพระยา	พระนครศรีอยุธยา	พระนครศรีอยุธยา	4.58	0.77	0.80	0.80	0.93	0.99	เพิ่มขึ้น
				1,179	**	**	**	**	**	
C.36	คลองบาง หลวง	บางบาล	พระนครศรีอยุธยา	4.00	0.72	0.74	0.73	0.86	0.99	เพิ่มขึ้น
				420	**	**	**	**	**	
C.37	คลอง บางบาน	บางบาล	พระนครศรีอยุธยา	3.80	0.48	0.52	0.47	0.63	0.62	ลดลง
				148	**	**	**	**	**	



สถานีศาลากลางอ่างทอง ต.บางแก้ว อ.เมือง
จ.อ่างทอง (ลุ่มน้ำเจ้าพระยา)



สถานีสะพานเดชาติวงศ์ ต.ปากน้ำโพธิ์ อ.เมือง
จ.นครสวรรค์ (ลุ่มน้ำเจ้าพระยา)



สถานีบ้านป้อม ต.บ้านป้อม
จ.พระนครศรีอยุธยา (ลุ่มน้ำเจ้าพระยา)



สถานีบ้านท้ายดง ต.บางกระบือ อ.สามโคก
จ.ปทุมธานี (ลุ่มน้ำเจ้าพระยา)

4) สรุป

รายงานสถานการณ์น้ำลุ่มน้ำเจ้าพระยา วันที่ 4 พฤศจิกายน 2563 สถานการณ์น้ำในลุ่มน้ำเจ้าพระยา อยู่ในเฟ้ระวังภาวะน้ำน้อย ระดับน้ำในลำน้ำส่วนใหญ่มีแนวโน้มเพิ่มขึ้น โดยระดับน้ำเขื่อนเจ้าพระยามีปริมาณน้ำไหลผ่าน 228.00 ลบ.ม./วินาที ระดับน้ำเหนือเขื่อน + 16.50 ม.รทก. ระดับน้ำท้ายเขื่อน +6.97 ม.รทก.