



รายงานการเฝ้าระวังติดตามสถานการณ์น้ำและความช่วยเหลือ ศูนย์ปฏิบัติการทรัพยากรธรรมชาติและสิ่งแวดล้อม (ด้านทรัพยากรน้ำ) กระทรวงทรัพยากรธรรมชาติและสิ่งแวดล้อม

ศูนย์ป้องกันวิกฤติน้ำ กรมทรัพยากรน้ำ

โทรศัพท์ ๐ ๒๒๗๑ ๖๐๐๐ ต่อ ๖๔๔๕ โทรสาร ๐ ๒๒๗๘ ๖๖๒๙ www.dwr.go.th IDLine: mekhalawoc Email: mekhala@dwr.mail.go.th

ศูนย์เทคโนโลยีสารสนเทศทรัพยากรน้ำบาดาล กรมทรัพยากรน้ำบาดาล

โทรศัพท์ ๐ ๒๖๖๖ ๗๐๙๐ โทรสาร ๐ ๒๖๖๖ ๗๑๐๐ www.dgr.go.th Email: itcenter@dgr.mail.go.th

สำนักงานนโยบายและแผนทรัพยากรธรรมชาติและสิ่งแวดล้อม

โทรศัพท์ ๐ ๒๒๖๕๖๕๐๐ www.onep.go.th Email: webmaster@onep.go.th

รายงานฉบับที่ ๔๗๕/๒๕๖๓

เวลา ๑๕.๐๐ น.

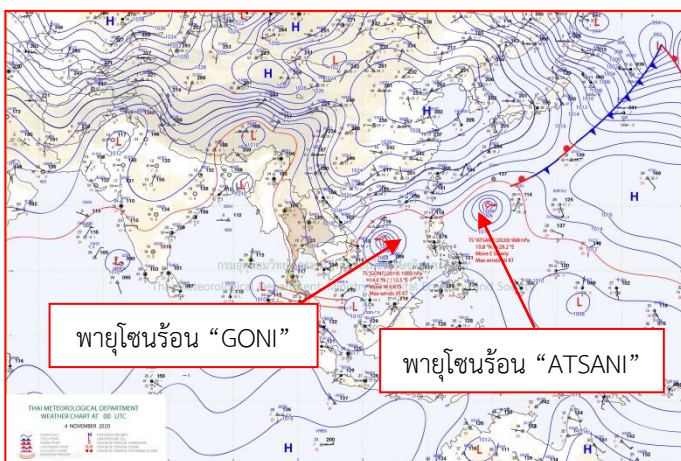
วันที่ ๔ พฤศจิกายน ๒๕๖๓

เรียนรมว.ทส. เลขาธิการ รมว.ทส. ที่ปรึกษา รมว.ทส. ปกท.ทส. รอง ปกท.ทส. อทน. อทบ. และหน่วยงานที่เกี่ยวข้อง

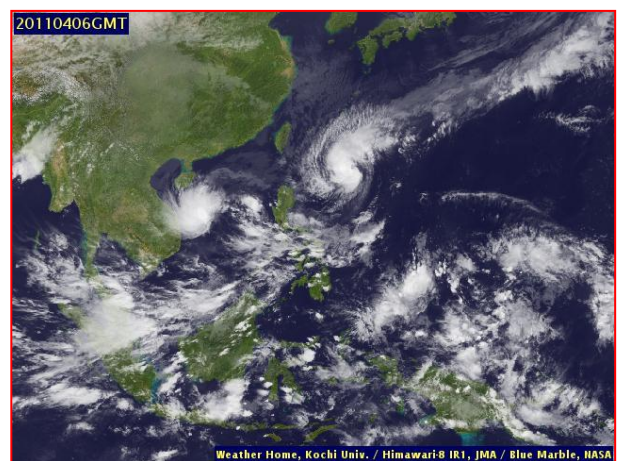
๑. สถานะอากาศ เวลา ๑๒.๐๐ น. (กรมอุตุนิยมวิทยา)

พยากรณ์อากาศ ๒๔ ชั่วโมงข้างหน้า บริเวณความกดอากาศสูงหรือมวลอากาศเย็นจากประเทศจีนแผ่ปกคลุมประเทศไทยตอนบน ลักษณะเช่นนี้ทำให้บริเวณดังกล่าวมีอากาศเย็นและอุณหภูมิลดลงเล็กน้อย ส่วนบริเวณยอดดอยและยอดภูมีอากาศหนาว ขอให้ประชาชนบริเวณประเทศไทยตอนบนดูแลสุขภาพเนื่องจากสภาพอากาศที่เปลี่ยนแปลงไว้ด้วย สำหรับร่องมรสุมกำลังปานกลางพาดผ่านภาคใต้ตอนล่าง ทำให้บริเวณดังกล่าวยังคงมีฝนตกหนักในระยะนี้

อนึ่ง พายุไซร่อน “โคนิ” (พายุระดับ ๓) บริเวณทะเลจีนใต้ตอนกลาง มีแนวโน้มเคลื่อนขึ้นฝั่งบริเวณเมืองดานัง ประเทศเวียดนาม ในวันที่พรุ่งนี้ (๕ พ.ย. ๖๓) และจะอ่อนกำลังลงตามลำดับ โดยในช่วงวันที่ ๖-๗ พ.ย. ๖๓ จะมีฝนปานกลางถึงหนักบางแห่งในภาคตะวันออกเฉียงเหนือตอนล่าง และภาคตะวันออก

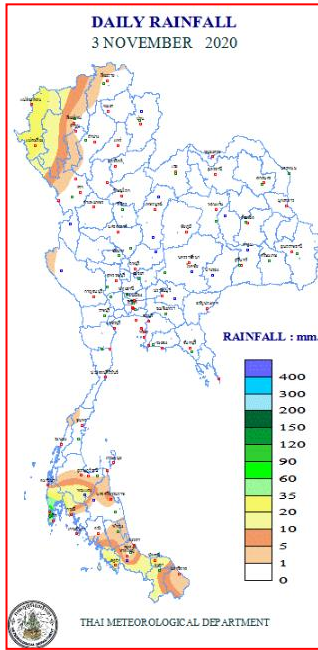


แผนที่อากาศ วันที่ ๔ พ.ย. ๒๕๖๓ เวลา ๐๗.๐๐ น.



ภาพถ่ายดาวเทียม วันที่ ๔ พ.ย. ๒๕๖๓ เวลา ๑๓.๐๐ น.

๒. ปริมาณฝนสะสม ณ เวลา ๐๗.๐๐น.(เมื่อวาน) - ๐๗.๐๐ น. (วันนี้) (กรมอุตุนิยมวิทยา)



จุดตรวจวัด	ปริมาณฝน (มม.)
จ.ภูเก็ต (ศูนย์ฯ)	๘๑.๕
จ.เชียงใหม่ (ดอยอ่างขาง)	๓๕.๐
จ.สตูล	๓๒.๔
จ.แม่ฮ่องสอน	๓๐.๙
จ.ปัตตานี	๒๕.๔
จ.สุราษฎร์ธานี (พระแสง สอท.)	๑๙.๒
จ.นครศรีธรรมราช	๗.๕
จ.พัทลุง (สภษ.)	๔.๐

๓. ปริมาณฝนสะสมของพื้นที่ลาดเชิงเขา ๑๒ ชม. ที่ผ่านมา (กรมทรัพยากรน้ำ)

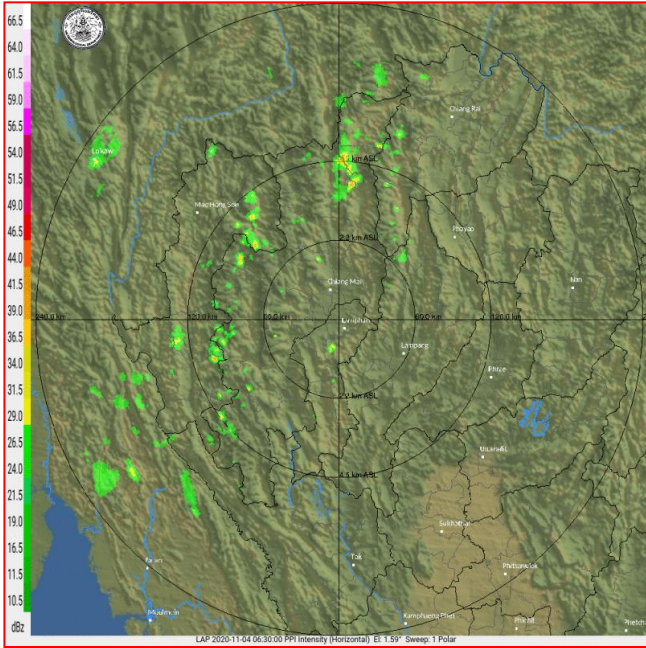
จุดตรวจวัด	ระดับการเตือน	ปริมาณฝน (มม./๑๒ ชม.)
บ้านแม่แตดน้อย ต.แม่แตด อ.กัลยาณิวัฒนา จ.เชียงใหม่	-	๑๑๗.๐
บ้านยาง ต.แม่ฮอน อ.ฝาง จ.เชียงใหม่	-	๖๔.๐
บ้านโป่งไฮ ต.แม่สาว อ.แม่ฮอน จ.เชียงใหม่	-	๕๔.๐
บ้านห้วยไคร้ ต.แม่คะ อ.ฝาง จ.เชียงใหม่	-	๕๒.๕
บ้านดอยหล่อ ต.แม่ทะลบ อ.ไชยปราการ จ.เชียงใหม่	-	๔๗.๐
บ้านแม่คะละมั่ง ต.แม่แตด อ.กัลยาณิวัฒนา จ.เชียงใหม่	-	๔๐.๐
บ้านแม่ฮ่าง ต.แม่สาว อ.แม่ฮอน จ.เชียงใหม่	-	๓๖.๐
บ้านเปียงกอก ต.โป่งน้ำร้อน อ.ฝาง จ.เชียงใหม่	-	๓๓.๐
บ้านห้วยเฮียน ต.เวียง อ.ฝาง จ.เชียงใหม่	-	๓๒.๐
บ้านในสอย ต.ปางหมู อ.เมืองแม่ฮ่องสอน จ.แม่ฮ่องสอน	-	๓๑.๕
บ้านโป่งถ้ำใน ต.เวียง อ.ฝาง จ.เชียงใหม่	-	๒๘.๐
บ้านห้วยขมภู(บ้านป่าคาหลวง) ต.ท่าก้อ อ.แม่สรวย จ.เชียงราย	-	๒๕.๐
บ้านไมโครเวฟ ต.ห้วยโป่ง อ.เมืองแม่ฮ่องสอน จ.แม่ฮ่องสอน	-	๒๑.๐

๔. ค่าความชื้นในดิน (กรมทรัพยากรน้ำ/คณะกรรมการแม่น้ำโขง)

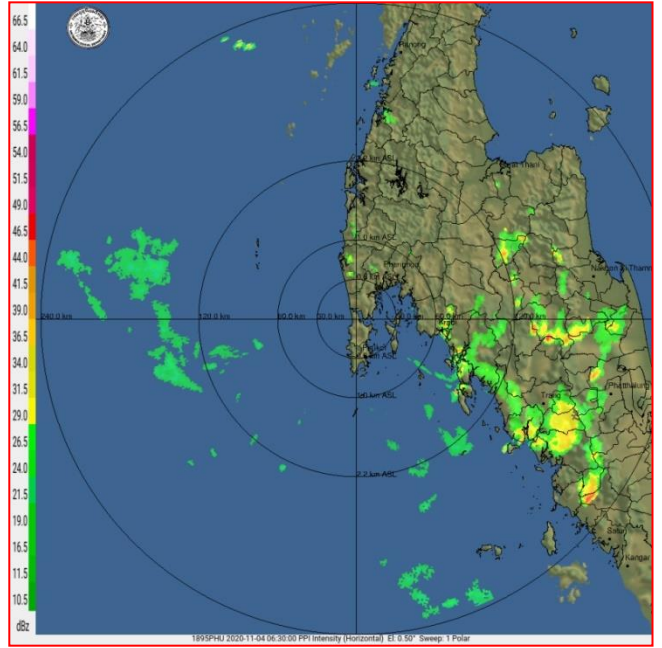
ภูมิภาค	ความชื้นในดิน [-] ๑ ต.ค. ๖๓	ความชื้นในดิน [-] ๓ พ.ย. ๖๓	แนวโน้ม
เหนือ	๔๐-๖๐	๒๐-๔๐	ลดลง
กลาง	๖๐-๘๐	๖๐-๘๐	ทรงตัว
ตะวันออกเฉียงเหนือ	๔๐-๖๐	๖๐-๘๐	เพิ่มขึ้น
ตะวันออก	๖๐-๘๐	๖๐-๘๐	ทรงตัว
ตะวันตก	๖๐-๘๐	๔๐-๖๐	ลดลง
ใต้	๖๐-๘๐	๖๐-๘๐	ทรงตัว

หมายเหตุ : ความชื้นในดิน ๐ หมายถึง ดินที่แห้งสนิท และ ๑๐๐ หมายถึง ดินที่อิ่มน้ำ

๕. เรดาร์ตรวจอากาศ ณ วันที่ ๔ พฤศจิกายน ๒๕๖๓ (กรมอุตุนิยมวิทยา)



สถานีลำพูน เวลา ๑๓.๓๐ น.



สถานีภูเก็ต เวลา ๑๓.๓๐ น.

จากเรดาร์ตรวจอากาศจะพบว่ามีกลุ่มเมฆฝนกระจายบริเวณภาคกลาง และภาคใต้ของประเทศไทย

๖. สถานการณ์น้ำในแหล่งเก็บกักน้ำ ณ วันที่ ๔ พฤศจิกายน ๒๕๖๓ (กรมชลประทาน กรมทรัพยากรน้ำ และสทช.)

๖.๑ สภาพน้ำในอ่างเก็บน้ำขนาดใหญ่ปริมาตรน้ำในอ่างฯ ๔๓,๘๑๒ ล้าน ลบ.ม. คิดเป็นร้อยละ ๖๒ (ปริมาตรน้ำใช้การได้ ๒๐,๒๗๐ ล้าน ลบ.ม. คิดเป็นร้อยละ ๔๓) ปริมาตรน้ำในอ่างฯ เทียบกับปี ๒๕๖๒ (๔๗,๓๐๖ ล้าน ลบ.ม. คิดเป็นร้อยละ ๖๗) น้อยกว่าปี ๒๕๖๒ จำนวน ๓,๔๙๔ ล้าน ลบ.ม. ปริมาณน้ำไหลลงอ่างฯ จำนวน ๑๕๑.๔๖ ล้าน ลบ.ม. ปริมาณน้ำระบาย จำนวน ๔๓.๗๑ ล้าน ลบ.ม. สามารถรับน้ำได้อีก ๒๗,๑๑๔ ล้าน ลบ.ม.

อ่างเก็บน้ำ	ปริมาตรน้ำในอ่าง		ปริมาตรน้ำใช้การได้		ปริมาตรน้ำไหลลงอ่าง		ปริมาตรน้ำระบาย		ปริมาตรน้ำรับได้อีก (ล้าน ม. ^๓) (ความจุที่ รณส.- ปริมาตรน้ำปัจจุบัน)
	ปริมาตร (ล้าน ม. ^๓)	% น้ำเก็บกัก	ปริมาตร (ล้าน ม. ^๓)	% น้ำใช้การ	วันนี้ (ล้าน ม. ^๓)	เมื่อวาน (ล้าน ม. ^๓)	วันนี้ (ล้าน ม. ^๓)	เมื่อวาน (ล้าน ม. ^๓)	
๑.ภูมิพล	๕,๕๐๔	๔๑	๑,๗๐๔	๑๘	๒๔.๕๓	๒๔.๕๓	๓.๐๐	๖.๐๐	๗,๙๕๘
๒.สิริกิติ์	๕,๘๑๓	๖๑	๒,๙๖๓	๔๔	๗.๙๒	๖.๐๖	๙.๒๘	๙.๔๖	๔,๖๙๕
๓.จุฬารัตน์	๑๕๖	๙๕	๑๑๙	๙๓	๐.๗๔	๐.๙๖	๑.๐๔	๑.๐๔	๒๕
๔.อุบลรัตน์	๑,๔๙๒	๖๑	๙๑๑	๔๙	๒๔.๖๙	๓๐.๑๒	๐.๓๐	๐.๓๐	๓,๑๔๘
๕.ลำปาว	๙๗๘	๔๙	๘๗๘	๔๗	๕.๔๓	๕.๖๓	๐.๖๘	๐.๙๓	๑,๔๗๒
๖.สิรินธร	๑,๗๕๒	๘๙	๙๒๑	๘๑	๓.๕๗	๖.๒๕	๐.๐๐	๐.๐๐	๒๑๔
๗.ป่าสักชลสิทธิ์	๗๔๑	๗๗	๗๓๘	๗๗	๔.๖๒	๗.๓๘	๐.๐๐	๐.๐๐	๒๑๙
๘.ศรีนครินทร์	๑๓,๒๘๙	๗๕	๓,๐๒๔	๔๐	๑๙.๙๖	๓๐.๐๕	๐.๖๒	๒.๐๐	๕,๔๘๑
๙.วชิราลงกรณ์	๔,๘๙๕	๕๕	๑,๘๘๓	๓๒	๖.๓๔	๑๓.๕๖	๐.๒๕	๒.๐๔	๖,๑๐๕
๑๐.ขุนด่านปราการชล	๒๒๔	๑๐๐	๒๒๐	๑๐๐	๐.๗๒	๐.๕๒	๐.๗๘	๐.๔๘	๑
๑๑.รัชชประภา	๓,๖๔๒	๖๕	๒,๒๙๑	๕๓	๕.๘๖	๙.๘๑	๒.๗๙	๓.๙๗	๒,๕๐๒
๑๒.บางบาล	๘๖๓	๕๙	๕๘๗	๕๐	๑๔.๙๖	๗.๓๕	๓.๙๘	๔.๐๖	๗๒๗

๖.๒ อ่างเก็บน้ำขนาดกลาง ๔๑๒ แห่ง มีปริมาณน้ำ ๔,๐๙๕ ล้าน ลบ.ม. (๘๐%) ปริมาณน้ำใช้การ ๓,๗๐๘ ล้าน ลบ.ม. (๗๘%)

๖.๓ แหล่งน้ำธรรมชาติขนาดใหญ่ ๖ แห่ง มีปริมาณน้ำรวม ๓๓๑.๐๐ ล้าน ลบ.ม. (๕๙%)

๖.๔ แหล่งน้ำในพื้นที่นอกเขตชลประทาน ๑๐๒,๐๙๙ แห่ง มีปริมาณน้ำรวม ๖,๗๐๑ ล้าน ลบ.ม.

๖.๕ อ่างเก็บน้ำขนาดกลางนอกเขตชลประทาน ๖๕ แห่ง ภายใต้การดูแลของกรมทรัพยากรน้ำ ปริมาณน้ำปัจจุบัน ๑๗๑.๘๑ ล้าน ลบ.ม.

๗. สถานการณ์น้ำในประเทศ ณ วันที่ ๑ - ๔ พฤศจิกายน ๒๕๖๓ (กรมชลประทาน)

สถานี	แม่น้ำ	อำเภอ	จังหวัด	ระดับ ตลิ่ง (ม.รทก.)	ระดับน้ำ (ม.รทก.)				แนวโน้ม	เปรียบ เทียบ ระดับตลิ่ง
					อาทิตย์	จันทร์	อังคาร	พุธ		
					๑ พ.ย.	๒ พ.ย.	๓ พ.ย.	๔ พ.ย.		
P.๑	ปิง	เมือง	เชียงใหม่	๓.๗๐	๑.๔๐	๑.๓๘	๑.๓๖	๑.๓๕	ลดลง	-๒.๓๕
W.๑C	วัง	เมือง	ลำปาง	๕.๒๐	๐.๒๔	๐.๐๖	๐.๒๑	๐.๑๑	ลดลง	-๕.๐๙
Y.๑๖	ยม	บางระกำ	พิษณุโลก	๗.๓๐	๔.๔๑	๔.๓๒	๔.๓๑	๔.๔๕	เพิ่มขึ้น	-๒.๘๕
N.๗A	น่าน	เมือง	พิจิตร	๙.๘๗	๑.๖๕	๑.๖๖	๑.๕๙	๑.๔๖	ลดลง	-๘.๔๑
C.๒	เจ้าพระยา	เมือง	นครสวรรค์	๒๖.๒๐	๑๘.๒๓	๑๘.๒๐	๑๘.๒๙	๑๘.๔๙	เพิ่มขึ้น	-๗.๗๑
C.๑๓	เจ้าพระยา	สรรพยา	ชัยนาท	๑๖.๓๔	๕.๙๙	๖.๑๕	๖.๖๘	๖.๙๗	เพิ่มขึ้น	-๙.๓๗
M.๖A	มูล	สตึก	บุรีรัมย์	๖.๐๐	๖.๑๑	๖.๑๖	๖.๒๒	๖.๓๑	เพิ่มขึ้น	๐.๓๑
M.๗	มูล	เมือง	อุบลราชธานี	๗.๐๐	๕.๙๗	๖.๐๐	๖.๐๒	๖.๐๘	เพิ่มขึ้น	-๐.๙๒
M.๑๙๑	ลำตะคอง	เมือง	นครราชสีมา	๓.๐๐	๒.๓๐	๒.๕๘	๒.๗๙	๒.๘๔	เพิ่มขึ้น	-๐.๑๖
M.๖๙	ลำเซบก	โครงการพิชผล	อุบลราชธานี	๗.๓๐	๕.๔๕	๕.๒๐	๕.๑๔	๕.๑๖	เพิ่มขึ้น	-๒.๑๔
X.๖๔	คลองท่าแซะ	ท่าแซะ	ชุมพร	๑๗.๑๓	๙.๒๐	๑๐.๐๓	๘.๖๖	๘.๙๑	เพิ่มขึ้น	-๘.๒๒
X.๑๔๙	คลองกลาย	นบพิตำ	นครศรีธรรมราช	๓๓.๙๖	๒๘.๓๗	๒๘.๓๗	๒๘.๓๘	๒๘.๓๙	เพิ่มขึ้น	-๕.๕๗
X.๒๗๔	แม่น้ำโก-ลก	แว้ง	นราธิวาส	๒๔.๑๘	๑๙.๐๘	๑๘.๙๐	๑๙.๙๑	๑๙.๑๘	ลดลง	-๕
X.๓๗A	แม่น้ำตาปี	พระแสง	สุราษฎร์ธานี	๑๑.๗๐	๘.๖๔	๘.๕๐	๘.๓๖	๘.๓๖	ทรงตัว	-๓.๓๔

*** ยังไม่ได้รับรายงาน

๘. สถานการณ์น้ำในพื้นที่ลุ่มน้ำโขง ณ วันที่ ๔ พฤศจิกายน ๒๕๖๓ (คณะกรรมการจัดการแม่น้ำโขง)

สถานี	ระดับ อ้างอิง (ม.รทก.)	ระดับ ตลิ่ง (ม.)	ระดับน้ำ (ม.)					เปรียบ เทียบระดับ ตลิ่ง (ม.)	ผลต่างของระดับน้ำ (ม.)		แนว โน้ม
			๓๑ ต.ค.	๑ พ.ย.	๒ พ.ย.	๓ พ.ย.	๔ พ.ย.		๓ วัน ย้อนหลัง	๕ วัน ย้อนหลัง	
			อ.เชียงแสน จ.เชียงราย	๓๕๗.๑๑๐	๑๒.๘๐	๒.๓๐	๒.๒๙		๒.๒๙	๒.๓๘	
อ.เชียงคาน จ.เลย	๑๙๔.๑๑๘	๑๖.๐๐	๖.๐๐	๖.๑๒	๕.๙๑	๕.๕๐	๕.๔๐	-๑๐.๖	-๐.๕๑	-๐.๖๐	ลดลง
อ.เมือง จ.หนองคาย	๑๕๓.๖๔๘	๑๒.๒๐	๒.๖๒	๒.๘๙	๓.๑๕	๓.๐๗	๒.๗๓	-๙.๔๗	-๐.๔๒	๐.๑๑	ลดลง
อ.เมือง จ.นครพนม	๑๓๒.๖๘๐	๑๒.๐๐	๒.๗๖	๒.๘๒	๒.๘๑	๒.๗๔	๒.๗๓	-๙.๒๗	-๐.๐๘	-๐.๐๓	ลดลง
อ.เมือง จ.มุกดาหาร	๑๒๔.๒๑๙	๑๒.๕๐	๓.๔๗	๓.๕๓	๓.๔๖	๓.๓๒	๓.๒๔	-๙.๒๖	-๐.๒๒	-๐.๒๓	ลดลง
อ.โขงเจียม จ.อุบลราชธานี	๘๙.๐๓๐	๑๔.๕๐	๗.๑๗	๗.๐๘	๖.๕๕	๖.๒๑	๕.๘๐	-๘.๗	-๐.๗๕	-๑.๓๗	ลดลง

*** ไม่มีสถานการณ์

๙. สถานการณ์เตือนภัย Early Warning ณ วันที่ ๔ พฤศจิกายน ๒๕๖๓ (กรมทรัพยากรน้ำ)

[เวลา ๐๘.๐๐ น. - ๑๕.๐๐ น. (วันนี้)]

การแจ้งเตือน	สถานี	การแจ้งเตือน
เตือนสีแดง (อพยพ)	-	-
เตือนสีเหลือง (เตือนภัย)	-	-
เตือนสีเขียว (เฝ้าระวัง)	-	-

๑๐. พื้นที่ติดตามและเฝ้าระวังสถานการณ์ธรณีพิบัติภัย ณ วันที่ ๔ พฤศจิกายน ๒๕๖๓ (กรมทรัพยากรธรณี)

เนื่องจากในพื้นที่เสี่ยงภัยดินถล่มยังคงมีฝนตกหนักและต่อเนื่องเป็นบางแห่ง โดยเฉพาะในบริเวณภาคเหนือ พื้นที่จังหวัดเชียงใหม่ ศูนย์ปฏิบัติการธรณีพิบัติภัย จึงได้ทำการเฝ้าระวังและติดตามสถานการณ์พิบัติภัยดินถล่มและน้ำป่าไหลหลากเป็นพิเศษ และจะทำการแจ้งอาสาสมัครเครือข่ายในพื้นที่เสี่ยงภัยต่อไป

๑๑. เหตุการณ์วิกฤตน้ำปัจจุบัน ณ วันที่ ๔ พฤศจิกายน ๒๕๖๓ [เวลา ๐๘.๐๐ น. - ๑๕.๐๐ น. (วันนี้)]

ไม่มีสถานการณ์

๑๒. สถานการณ์ภาวะน้ำท่วม และสถานการณ์ฝนแล้ง/ฝนทิ้งช่วง ณ วันที่ ๔ พฤศจิกายน ๒๕๖๓ (ปก.)

สถานการณ์สาธารณสุข

จากอิทธิพลพายุระดับ ๒ (ดีเปรสชัน) กอปรกับมรสุมตะวันตกเฉียงใต้ที่พัดปกคลุมทะเลอันดามัน ภาคใต้และอ่าวไทย ทำให้ประเทศไทยมีฝนตกหนักถึงหนักมากบางแห่ง ส่งผลทำให้เกิดสถานการณ์น้ำท่วมฉับพลันน้ำไหลหลาก ดินสไลด์และ วาตภัย ตั้งแต่วันที่ ๗ ตุลาคม ๒๕๖๓ - ปัจจุบัน จำนวน ๓๕ จังหวัด (เชียงใหม่ อุบลราชธานี นครราชสีมา ชัยภูมิ ศรีสะเกษ บุรีรัมย์ สุรินทร์ ปราจีนบุรี สระแก้ว ฉะเชิงเทรา จันทบุรี ชลบุรี ระยอง อุทัยธานี สมุทรสงคราม สมุทรสาคร สุพรรณบุรี กาญจนบุรี นครสวรรค์ ชัยนาท สิงห์บุรี ราชบุรี นครปฐม ปทุมธานี เพชรบุรี ประจวบคีรีขันธ์ ชุมพร นครศรีธรรมราช สุราษฎร์ธานี พังงา กระบี่ ภูเก็ต ตรัง สตูล สงขลา) ๑๕๗ อำเภอ ๕๕๙ ตำบล ๒,๔๗๒ หมู่บ้าน ประชาชนได้รับผลกระทบ ๙๑,๖๘๖ ครัวเรือน มีผู้เสียชีวิต ๙ ราย (จ.จันทบุรี ชาย ๑ ราย สาเหตุน้ำพัดพา จ.ตรัง ชาย ๑ สาเหตุน้ำพัดพา จ.สุราษฎร์ธานี ๓ ราย หญิง ๑ ราย สาเหตุพลัดตกน้ำ ชาย ๒ ราย สาเหตุน้ำพัดพา จ.ปราจีนบุรี ๒ ราย ชาย ๑ ราย สาเหตุพลัดตกน้ำ ชาย ๑ ราย สาเหตุน้ำพัดพา จ.นครราชสีมา ๑ ราย สาเหตุน้ำพัดพา) บาดเจ็บ ๔ ราย (จ.สิงห์บุรี ๓ ราย สาเหตุเสาไฟฟ้าล้มทับ จ.เชียงใหม่ ๑ ราย สาเหตุต้นไม้ล้มทับ) สูญหาย ๒ ราย (จ.ปราจีนบุรี สาเหตุน้ำพัดพา)

น้ำท่วมฉับพลัน และน้ำไหลหลาก มีพื้นที่ได้รับผลกระทบ ๓๒ จังหวัด (อุบลราชธานี นครราชสีมา ชัยภูมิ ศรีสะเกษ บุรีรัมย์ สุรินทร์ ปราจีนบุรี สระแก้ว นครสวรรค์ ชัยนาท สิงห์บุรี ฉะเชิงเทรา จันทบุรี ชลบุรี ระยอง อุทัยธานี สมุทรสงคราม สมุทรสาคร สุพรรณบุรี กาญจนบุรี ราชบุรี นครปฐม เพชรบุรี ประจวบคีรีขันธ์ สุราษฎร์ธานี นครศรีธรรมราช พังงา กระบี่ ตรัง สตูล สงขลา) ๑๓๓ อำเภอ ๕๒๗ ตำบล ๒,๔๓๐ หมู่บ้าน ประชาชนได้รับผลกระทบ ๙๑,๖๐๘ ครัวเรือน มีผู้เสียชีวิต ๙ ราย (จ.จันทบุรี ชาย ๑ ราย สาเหตุน้ำพัดพา จ.ตรัง ชาย ๑ ราย สาเหตุน้ำพัดพา จ.สุราษฎร์ธานี ๓ ราย หญิง ๑ ราย สาเหตุพลัดตกน้ำ ชาย ๒ ราย สาเหตุน้ำพัดพา จ.ปราจีนบุรี ชาย ๑ ราย สาเหตุพลัดตกน้ำ) ไม่มีผู้ได้รับบาดเจ็บ ปัจจุบัน สถานการณ์ คลี่คลายแล้ว ๓๐ จังหวัด (อุบลราชธานี ศรีสะเกษ สุรินทร์ ชัยภูมิ สระแก้ว ฉะเชิงเทรา จันทบุรี ชลบุรี ระยอง สมุทรสาคร อุทัยธานี ชัยนาท ปทุมธานี สิงห์บุรี กาญจนบุรี ราชบุรี นครปฐม นครสวรรค์ เพชรบุรี ประจวบคีรีขันธ์ นครศรีธรรมราช พังงา กระบี่ ตรัง สงขลา สตูล สุราษฎร์ธานี สมุทรสงคราม บุรีรัมย์ ปราจีนบุรี) ยังคงมีน้ำท่วมขัง ๒ จังหวัด (นครราชสีมา สุพรรณบุรี)

๑๓. การคาดหมายลักษณะอากาศ ๗ วันข้างหน้า (ระหว่างวันที่ ๔ - ๑๐ พฤศจิกายน ๒๕๖๓)

ในช่วงวันที่ ๔ - ๗ พ.ย. ๖๓ บริเวณความกดอากาศสูงหรือมวลอากาศเย็นจากประเทศจีนแผ่ลงมาปกคลุมภาคเหนือ และภาคตะวันออกเฉียงเหนือ ทำให้ประเทศไทยตอนบนมีอากาศเย็นในตอนเช้า สำหรับพายุไซร่อน “โคนิ” (พายุระดับ ๓) บริเวณทะเลจีนใต้ตอนกลางมีแนวโน้มจะเคลื่อนเข้าใกล้ชายฝั่งประเทศเวียดนามตอนกลาง และจะอ่อนกำลังลงในวันที่ ๖ พ.ย. ๖๓ ทำให้บริเวณประเทศตอนบนมีฝนบางแห่ง และมีฝนตกหนักบริเวณภาคตะวันออกเฉียงเหนือตอนล่าง ภาคกลาง ตอนล่าง ภาคตะวันออก รวมทั้งกรุงเทพมหานครและปริมณฑล สำหรับร่องมรสุมพาดผ่านภาคใต้ตอนล่าง ทำให้ภาคใต้ตอนล่างมีฝนตกหนักบางแห่ง

ส่วนในช่วงวันที่ ๘ - ๑๐ พ.ย. ๖๓ บริเวณความกดอากาศสูงหรือมวลอากาศเย็นกำลังค่อนข้างแรงอีกระลอกจากประเทศจีนจะแผ่เสริมลงมาปกคลุมประเทศไทยตอนบน ทำให้ประเทศไทยตอนบนมีอุณหภูมิลดลง ๒-๔ องศาเซลเซียส กับมีอากาศเย็นและมีลมแรง สำหรับร่องมรสุมพาดผ่านภาคใต้ตอนล่าง ประกอบกับมรสุมตะวันออกเฉียงเหนือที่พัดปกคลุมอ่าวไทยตอนบนและภาคใต้จะมีกำลังแรงขึ้น ทำให้ภาคใต้ตอนล่างมีฝนเพิ่มขึ้น กับมีฝนตกหนักบางแห่ง สำหรับคลื่นลมบริเวณอ่าวไทยตอนบนมีกำลังปานกลาง โดยมีคลื่นสูงประมาณ ๒ เมตร บริเวณที่มีฝนฟ้าคะนองคลื่นสูงมากกว่า ๒ เมตร

อนึ่ง สำหรับพายุไซร่อน “อัสนี” (พายุระดับ ๓) บริเวณตอนบนของประเทศฟิลิปปินส์ มีแนวโน้มจะอ่อนกำลังลง ในช่วงวันที่ ๖-๗ พ.ย. ๖๓

๑๔. ความช่วยเหลืออุทกภัยสะสมของกรมทรัพยากรน้ำ

ความช่วยเหลือในพื้นที่ประสบปัญหาอุทกภัย ตั้งแต่วันที่ ๑ สิงหาคม - ๔ พฤศจิกายน ๒๕๖๓

หน่วยงาน	จังหวัด	ปริมาณการ สูบน้ำ (ลบ.ม.)	ปริมาณการ แจกจ่ายน้ำ สะอาด (ลิตร)	น้ำดื่มบรรจุ ขวด (ขวด)	ประโยชน์ที่ได้รับ		
					อุปโภค-บริโภค		พื้นที่เกษตร (ไร่)
					ครัวเรือน	ประชากร	
ภาค ๑	เชียงราย	๔๘๐	-	๑,๒๐๐	-	-	๓๓,๑๕๐
	ลำปาง	๑,๔๔๐	๔๘,๐๐๐	๕,๔๐๐	๑,๗๘๕	๒,๔๙๑	๕,๐๐๐
ภาค ๓	เลย	-	๑๒,๐๐๐	๔,๗๖๘	๙๘๒	๓,๗๙๑	๕๐๐
	อุดรธานี	๑๗๒,๔๐๐	-	๑,๐๐๐	๓,๑๓๕	๓๐,๑๓๒	-
	บึงกาฬ	๓๔,๐๐๐	-	-	๑๑,๒๖๓	๒๗,๒๖๙	-
ภาค ๕	ศรีสะเกษ	-	-	๓๖๐	-	-	-
	นครราชสีมา	๔๘๔,๖๐๐	๒๒๘,๐๐๐	๕,๖๐๐	๖,๗๕๘	๑๓,๕๗๘	-
ภาค ๖	ปราจีนบุรี	๘๑,๖๐๐	-	๑,๐๐๐	๘๓	๒๕๐	-
	ฉะเชิงเทรา	๔๓๒	-	-	๕	๓๐	-
ภาค ๗	ราชบุรี	๑,๕๓๐,๘๔๐	-	-	๑,๖๖๒	๔,๓๘๐	๔,๔๖๖
	เพชรบุรี	๑๐๓,๖๘๐	-	-	๒๕๐	๙๘๐	๑,๓๐๐
	สุพรรณบุรี	๕๕๒,๔๒๐	-	-	๗๔๘	๑,๗๗๐	๒,๙๘๗
ภาค ๘	นครศรีธรรมราช	๓๒๘,๘๖๐	-	-	-	๖,๑๒๐	-
ภาค ๙	พิษณุโลก	๕,๗๖๐	-	-	-	๗๐๐	-
	น่าน	๒๖,๔๐๐	-	๒,๔๐๐	๖๒๐	๑,๘๖๐	๒,๕๐๐
	สุโขทัย	-	-	๓,๖๐๐	-	-	-
ภาค ๑๐	ชุมพร	๘๐๐	-	-	๓๕	๑๒๐	-
	ภูเก็ต	๘,๐๐๐	-	-	๙๘๐	๔,๒๒๕	-
	สุราษฎร์ธานี	๓,๒๐๐	-	-	๑,๒๐๐	๕,๐๕๐	-
ภาค ๑๑	อุบลราชธานี	-	๙๖,๐๐๐	๘๔๐	๑๗	๕๖	-
	๒๐ จังหวัด	๓,๓๓๔,๙๑๒	๓๘๔,๐๐๐	๒๖,๑๖๘	๒๙,๕๒๓	๑๐๒,๘๐๒	๔๙,๙๐๓



รายงานการให้ความช่วยเหลือสถานการณ์อุทกภัย

ศูนย์ช่วยเหลือประชาชนในสถานการณ์อุทกภัย ปี 2563



สรุปรายงาน : ณ วันที่ 4 พฤศจิกายน 2563

แจกจ่ายน้ำอุปโภคบริโภค ปัจจุบัน **5,650** ลิตร

สะสม **121,890** ลิตร



น้ำอุปโภค

ปัจจุบัน **0** ลิตร

สะสม **26,300** ลิตร



น้ำบริโภค

ปัจจุบัน **5,650** ลิตร

สะสม **95,590** ลิตร

ประชาชน ได้รับประโยชน์ ปัจจุบัน **1,130** คน

สะสม **17,594** คน

ครัวเรือน ได้รับประโยชน์ ปัจจุบัน **282** ครัวเรือน

สะสม **5,686** ครัวเรือน

สถานที่ให้การช่วยเหลือปัจจุบัน



วันที่	สทบ.เขต	สถานที่	การให้ความช่วยเหลือ	ประชาชนได้รับประโยชน์
28 ต.ค.63	6 (ต.รัง)	อ.เมือง จ.สุราษฎร์ธานี	แจกน้ำดื่ม ขนาด 5 ลิตร 440 แกลลอน 20 ลิตร 110 แกลลอน คิดเป็นจำนวนรวม 4400 ลิตร	จำนวน 880 คน 220 ครัวเรือน
3 พ.ย.63	3 (ส.ระบุรี)	อ.มดดี จ.ปราจีนบุรี	แจกน้ำดื่ม ขนาด 5 ลิตร 200 แกลลอน ขนาด 500 มล. 500 ขวด คิดเป็นจำนวนรวม 1,250 ลิตร	จำนวน 250 คน 62 ครัวเรือน



จัดทำโดย กลุ่มภูมิสารสนเทศ ศูนย์เทคโนโลยีสารสนเทศทรัพยากรน้ำบาดาล

จึงเรียนมาเพื่อโปรดทราบ

นายสมฤทธิ์ วิไลพรรัตนา
รองอธิบดีกรมทรัพยากรน้ำ
ประธานคณะกรรมการศูนย์ปฏิบัติการ
ทรัพยากรธรรมชาติและสิ่งแวดล้อม
(ด้านทรัพยากรน้ำ)