



รายงานสถานการณ์น้ำรายวัน

เสนอโดย

ศูนย์เมขลา

ศูนย์ป้องกันวิกฤติน้ำ

กรมทรัพยากรน้ำ

ประจำวันที่ 4 พฤศจิกายน ๒๕๖๓

สารบัญ

- ๑) รายงานสถานการณ์พื้นที่เสี่ยงอุทกภัยน้ำหลากในเขตพื้นที่ลาด
เชิงเขา
- ๒) ปริมาณฝนสะสมปี พ.ศ. ๒๕๖๑ และ ๒๕๖๒ เทียบค่าเฉลี่ย ๓๐ ปี
- ๓) รายงานสถานการณ์น้ำรายลุ่มน้ำ
- ๔) รายงานระดับน้ำจากกล้อง CCTV



รายงานสถานการณ์พื้นที่
เสี่ยงอุทกภัยน้ำหลากในเขต
พื้นที่ลาดเชิงเขา

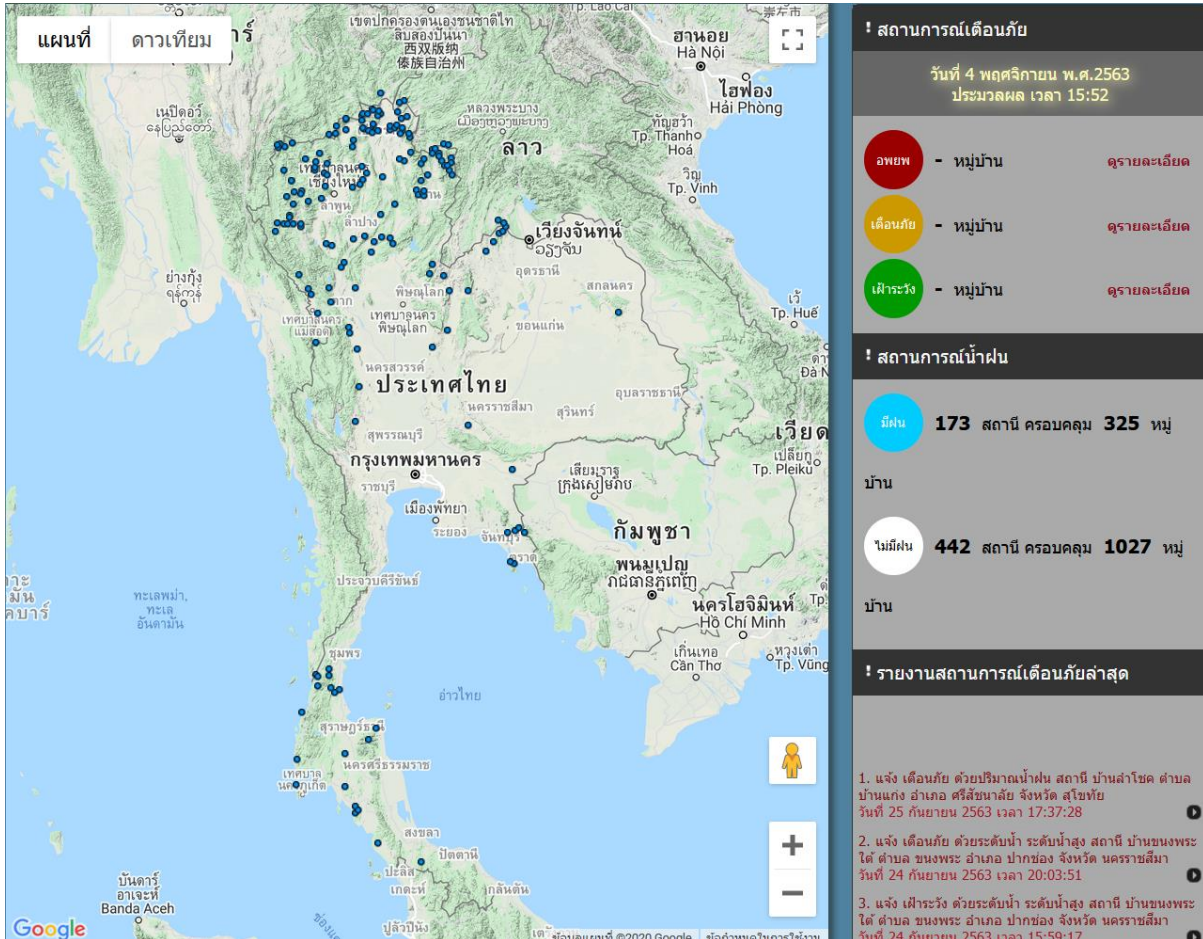


รายงานสถานการณ์พื้นที่เสี่ยงอุทกภัยน้ำหลากในเขตพื้นที่ลัดเชิงเขา

วันที่ 4 พฤศจิกายน 2563 เวลา 15:00 น.

1) Early Warning System (4 พ.ย. 2563 เวลา 15.00 น)

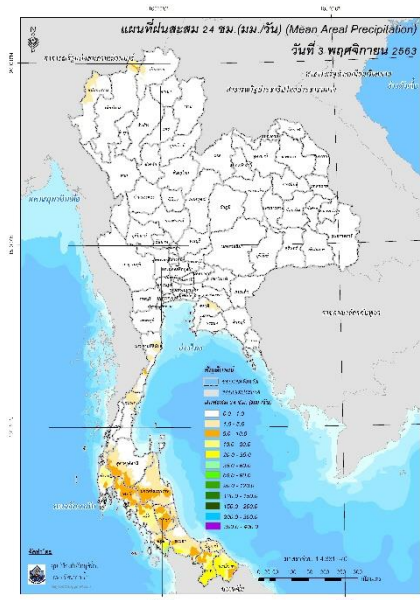
สถานี Early Warning System ที่มีฝนตกทั้งหมด 173 สถานี ครอบคลุม 325 หมู่บ้าน ไม่มีการแจ้งเตือนภัย



ที่มา : สำนักวิจัย พัฒนาและอุทกวิทยา

2) ปริมาณฝน

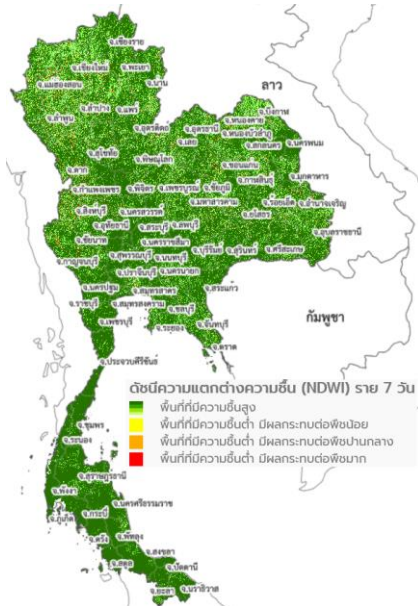
ผลการเปรียบเทียบปริมาณฝนสะสม 24 ชั่วโมง ของวันที่ 3 – 4 พฤศจิกายน 2563 (เวลา 15:00 น.) จากระบบของ Mekong River Commission Flash Flood Guidance System (MRCFFGS) แสดงให้เห็นว่ามีปริมาณฝนตกบริเวณภาคใต้ มีปริมาณฝนสะสมประมาณ 10 - 20 มม./วัน ส่วนบริเวณจังหวัดสงขลา ยะลา และนราธิวาส มีปริมาณฝนสะสมประมาณ 20 - 35 มม./วัน และบริเวณจังหวัดสตูล มีปริมาณฝนสะสมประมาณ 35 - 60 มม./วัน



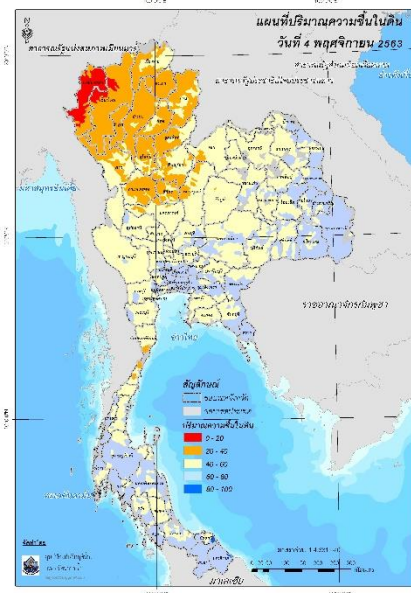
ปริมาณฝนสะสม 24 ชั่วโมง (MRCFFGS)

3) ปริมาณความชื้นในดิน

ปริมาณความชื้นในดินจากแผนที่ดาวเทียมของ Gistda (ดัชนีความแตกต่าง (NDWI) ราย 7 วัน) และค่าความชื้นในดินที่ได้จากระบบ MRCFFGS พบว่าพื้นที่บริเวณภาคตะวันออกเฉียงเหนือ ภาคกลาง ภาคตะวันออก และภาคใต้ มีค่าความชื้นอยู่ในเกณฑ์ประมาณร้อยละ 60 - 80 สภาวะดังกล่าวหมายถึงดินในพื้นที่บริเวณดังกล่าว ยังสามารถรองรับปริมาณน้ำฝนได้อีกประมาณ 40% ก่อนที่จะเข้าสู่สภาพอิ่มตัว

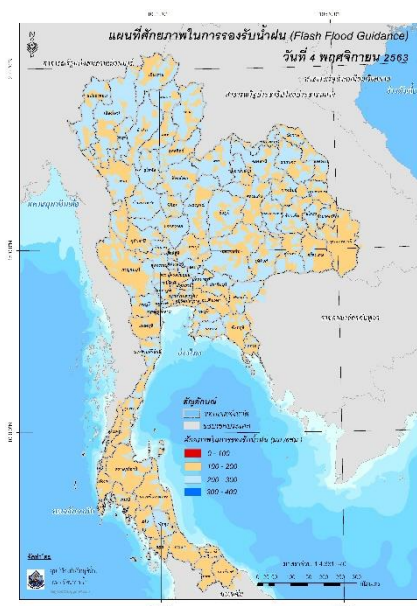


แผนที่ดาวเทียมของ Gistda
(29 ต.ค. - 4 พ.ย. 63)



ปริมาณความชื้นในดิน (MRCFFG)

4) ศักยภาพในการรองรับน้ำฝน FFG (Flash Flood Guidance)

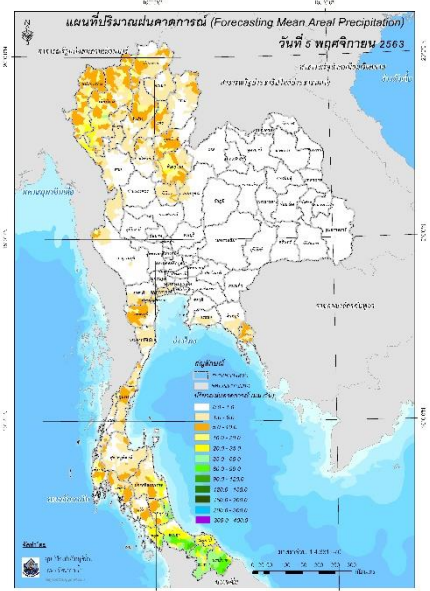
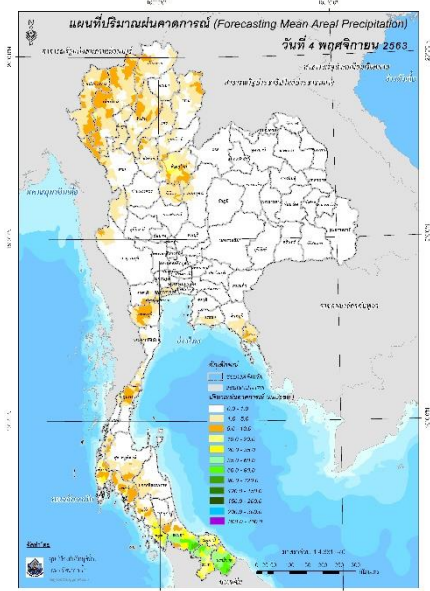


FFG หมายถึง ค่าความสามารถในการรองรับปริมาณฝนของพื้นที่นั้นๆ ก่อนที่จะเกิดสภาวะน้ำล้นตลิ่งที่จุดออกของปลายพื้นที่ โดยค่า FFG 06-hr หมายถึง ปริมาณฝนที่จะส่งผลให้เกิดสภาวะน้ำล้นตลิ่งที่ปลายลุ่มน้ำในอีก 6 ชั่วโมงข้างหน้า (มม./6ชม.)

5) ปริมาณฝนคาดการณ์ล่วงหน้า

ปริมาณฝนคาดการณ์ในวันที่ 4 พฤศจิกายน 2563 เวลา 21.00 น. บริเวณภาคเหนือ ภาคกลาง ภาคตะวันออก และภาคใต้ จะมีปริมาณฝนสะสม 6 ชั่วโมงข้างหน้า 5 – 10 มม. ส่วนบริเวณจังหวัดพิษณุโลก พังงา และตรัง จะมีปริมาณฝนสะสม 6 ชั่วโมงข้างหน้า 20 – 35 มม. และบริเวณจังหวัดสตูล สงขลา ยะลา และนราธิวาส จะมีปริมาณฝนสะสม 6 ชั่วโมงข้างหน้า 60 – 90 มม.

ปริมาณฝนคาดการณ์ในวันที่ 5 พฤศจิกายน 2563 เวลา 15.00 น. ทั่วทั้งประเทศไทยมีปริมาณฝนเพิ่มมากขึ้น บริเวณภาคเหนือ ภาคตะวันออก และภาคใต้ จะมีปริมาณฝนสะสม 24 ชั่วโมงข้างหน้า 10 – 20 มม. ส่วนบริเวณจังหวัดแม่ฮ่องสอน ตาก พิษณุโลก และพังงา จะมีปริมาณฝนสะสม 24 ชั่วโมงข้างหน้า 20 – 35 มม. และบริเวณจังหวัดนครศรีธรรมราช พัทลุง สตูล และยะลา จะมีปริมาณฝนสะสม 24 ชั่วโมงข้างหน้า 60 – 90 มม. และบริเวณจังหวัดสงขลา และนราธิวาส จะมีปริมาณฝนสะสม 24 ชั่วโมงข้างหน้า 90 – 120 มม.

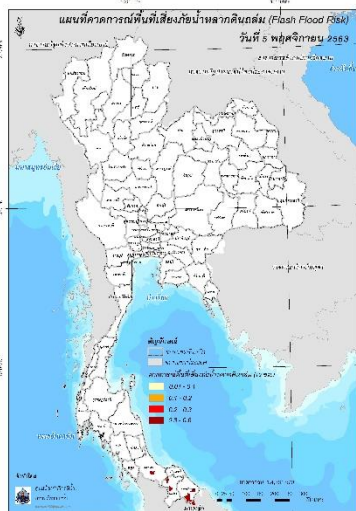


ปริมาณฝนคาดการณ์ในวันที่ 4 พฤศจิกายน 2563 ปริมาณฝนคาดการณ์ในวันที่ 5 พฤศจิกายน 2563

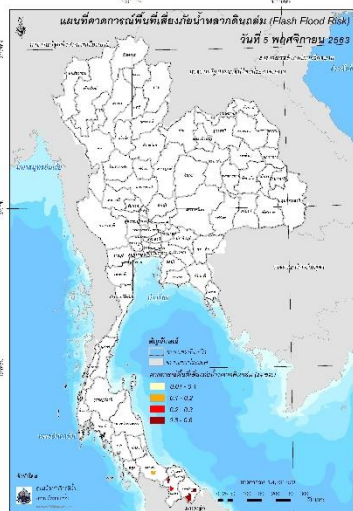
6) ความเสี่ยงจากน้ำท่วม

- การคาดการณ์พื้นที่เสี่ยงภัยน้ำหลากดินถล่มจากข้อมูล MRCFFGS วันที่ 4 พฤศจิกายน 2563 ในอีก 12 ชม. 24 ชม. และ 36 ชม. พบพื้นที่เสี่ยงบริเวณจังหวัดสงขลา (อ.เทพา สะบ้าย้อย) จ.ปัตตานี (อ.โคกโพธิ์) จ.ยะลา (อ.เมือง เบตง ธารโต ยะหา กาบัง) จ.นราธิวาส (อ.ระแงง ศรีสาคร แวง สุคริน สุโหลง-ลกจะแนะ เจาะไอร้อง)

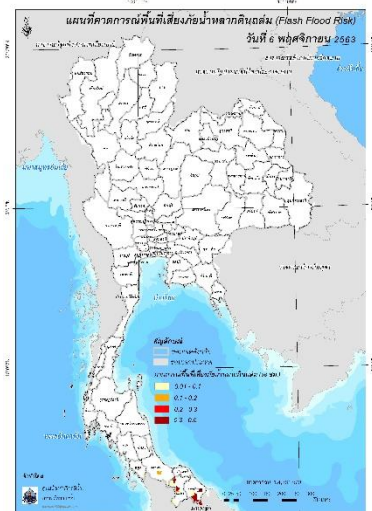
แผนที่แสดงการคาดการณ์พื้นที่เสี่ยงภัยน้ำหลากดินถล่ม วันที่ 4 พฤศจิกายน 2563



วันที่ 5 พ.ย. 2563 (03:00 น.)



วันที่ 5 พ.ย. 2563 (15:00 น.)



วันที่ 6 พ.ย. 2563 (03:00 น.)

คำแนะนำ: ข้อมูลดังกล่าวเป็นการคาดการณ์พื้นที่เสี่ยงภัยน้ำหลาก โดยอาศัยข้อมูลปริมาณฝนจากดาวเทียม ดังนั้นรายงานฉบับนี้ควรใช้งานควบคู่ไปกับการตรวจวัดปริมาณฝนจริงภาคสนาม และข้อมูลจากเรดาร์ เพื่อประกอบการตัดสินใจ

ปริมาณฝนสะสมปี

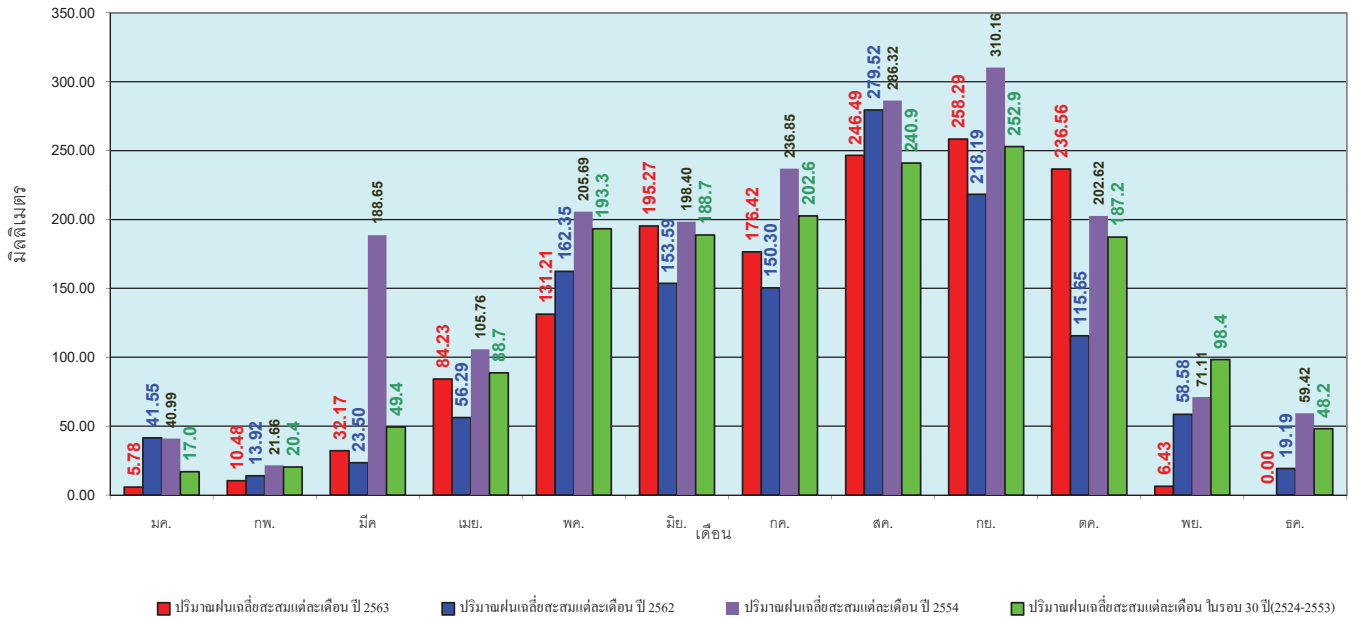
พ.ศ. ๒๕๖๑ และ ๒๕๖๒

เทียบค่าเฉลี่ย ๓๐ ปี



วันที่ 3 พฤศจิกายน 2563
 ฝน30ปี = 1,450.84 มม. (สะสมทั้งปี = 1,587.50 มม.)
 ปี62 = 1,220.72 มม. (สะสมทั้งปี = 1,292.63 มม.)
 ปี63 = 1,383.32 มม.
 เปรียบเทียบกับ ปี 62 **มีค่ามากกว่า** 162.60 มม.
 เปรียบเทียบกับฝนเฉลี่ย 30 ปี **มีค่าน้อยกว่า** -67.52 มม.

ปริมาณฝนเฉลี่ยรายเดือนของประเทศ



ข้อมูลจากกรมอุตุนิยมวิทยาจำนวน 128
 สถานีข้อมูลปริมาณฝนสะสมถึง วันที่
 3 พฤศจิกายน 2563

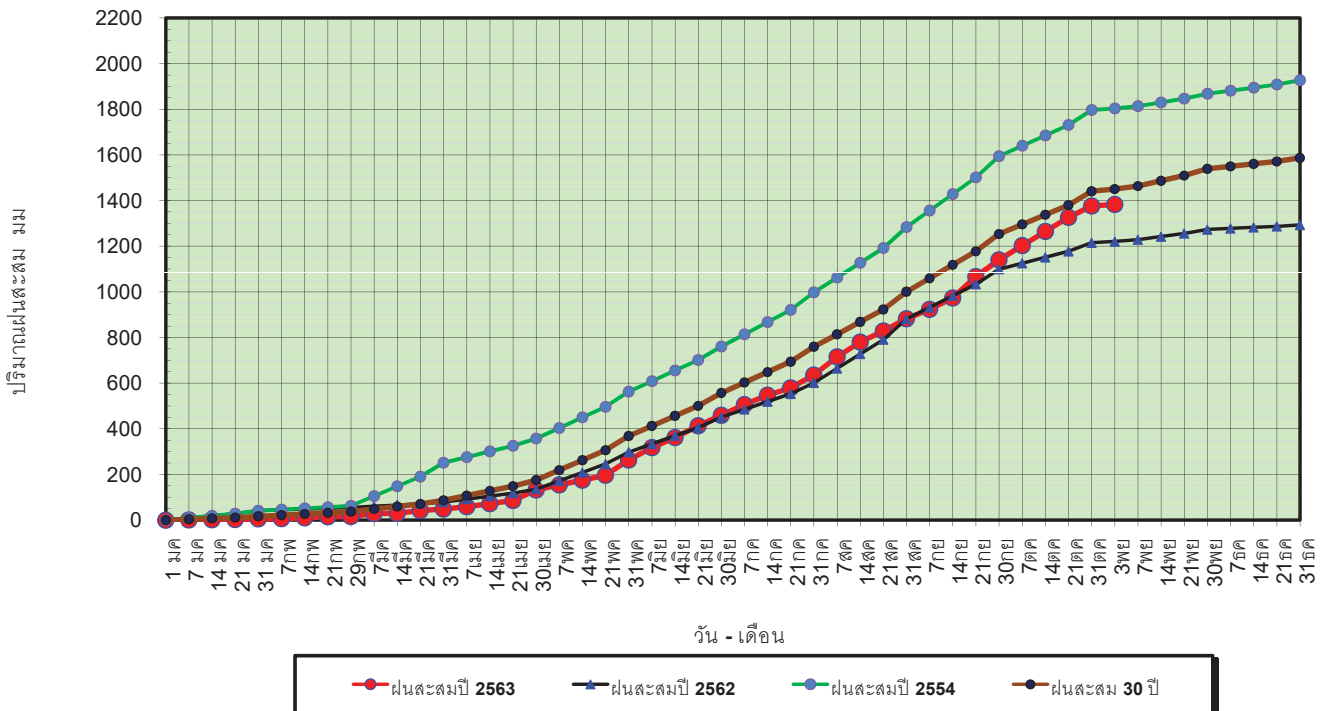


ศูนย์เมฆขลา

ศูนย์ป้องกันวิกฤตด้าน ทรัพยากรน้ำ กรมทรัพยากรน้ำ

วันที่ 3 พฤศจิกายน 2563
 ฝน30ปี = 1,450.84 มม. (สะสมทั้งปี = 1,587.70 มม.)
 ปี62 = 1,220.72 มม. (สะสมทั้งปี = 1,292.63 มม.)
 ปี63 = 1,383.32 มม.
 เปรียบเทียบกับ ปี 62 **มีค่ามากกว่า** 162.60 มม.
 เปรียบเทียบกับฝนเฉลี่ย 30 ปี **มีค่าน้อยกว่า** -67.52 มม.

ปริมาณฝนสะสมปี 2554-2562-2563 เทียบกับค่าเฉลี่ย 30 ปี



ข้อมูลจากกรมอุตุนิยมวิทยาจำนวน 127
 สถานีข้อมูลปริมาณฝนสะสมถึง วันที่
 3 พฤศจิกายน 2563

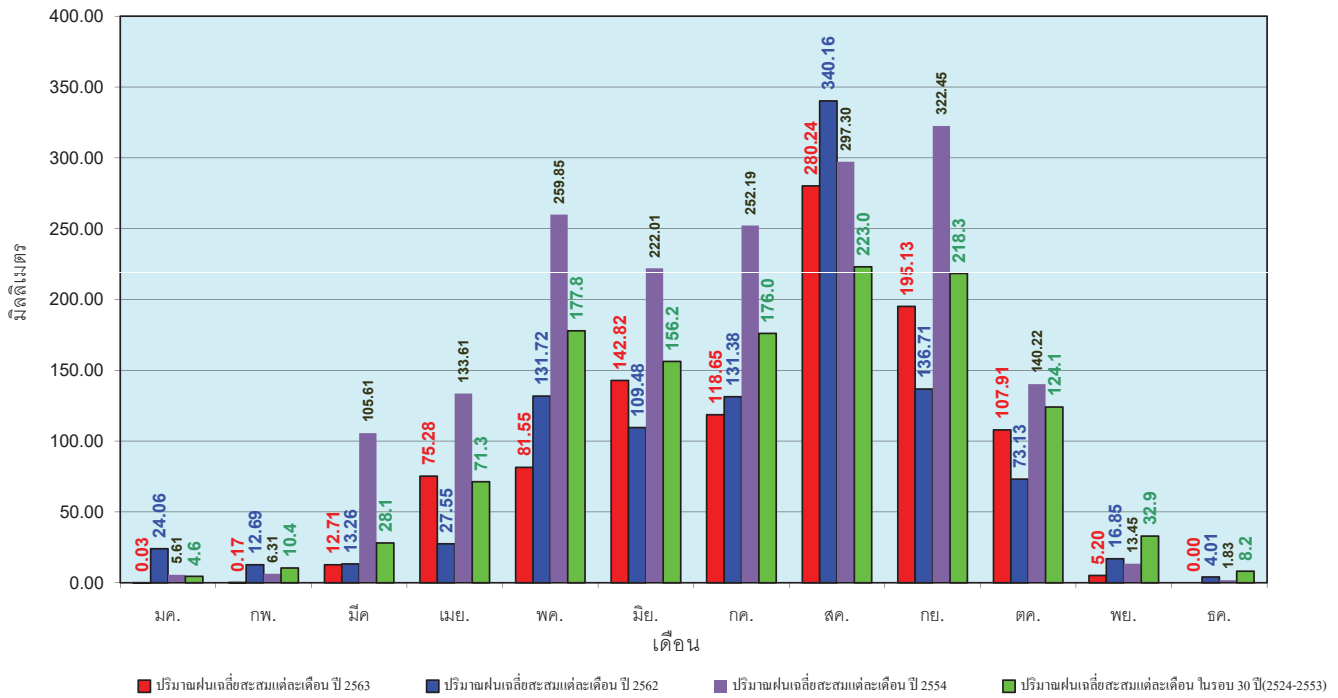


ศูนย์เมฆขลา

ศูนย์ป้องกันวิกฤตด้าน ทรัพยากรน้ำ กรมทรัพยากรน้ำ

วันที่ 3 พฤศจิกายน 2563
 ฝน30ปี = 1,193.09 มม. (สะสมทั้งปี = 1,230.90 มม.)
 ปี62 = 1,001.83 มม. (สะสมทั้งปี = 1,021.00 มม.)
 ปี63 = 1,019.68 มม.
 เปรียบเทียบกับ ปี 62 **มีค่ามากกว่า** 17.85 มม.
 เปรียบเทียบกับฝนเฉลี่ย 30 ปี **มีค่าน้อยกว่า** -173.41 มม.

ปริมาณฝนเฉลี่ยสะสมรายเดือน ภาคเหนือ



ข้อมูลจากกรมอุตุนิยมวิทยาจำนวน33
 สถานีข้อมูลปริมาณฝนสะสมถึง วันที่
 3 พฤศจิกายน 2563

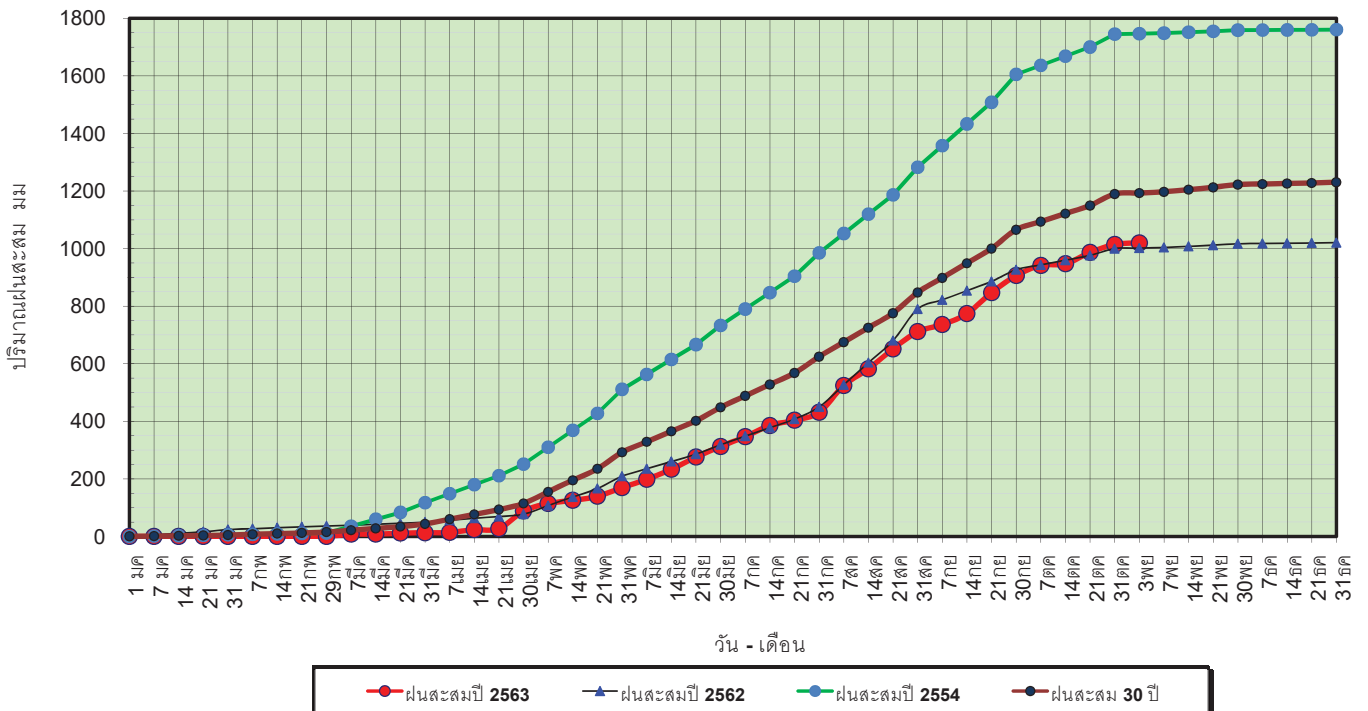


ศูนย์เมขลา

ศูนย์ป้องกันวิกฤติน้ำ กรมทรัพยากรน้ำ

วันที่ 3 พฤศจิกายน 2563
 ฝน30ปี = 1,193.09 มม. (สะสมทั้งปี = 1,230.90 มม.)
 ปี62 = 1,001.83 มม. (สะสมทั้งปี = 1,021.00 มม.)
 ปี63 = 1,019.68 มม.
 เปรียบเทียบกับ ปี 62 **มีค่ามากกว่า** 17.85 มม.
 เปรียบเทียบกับฝนเฉลี่ย 30 ปี **มีค่าน้อยกว่า** -173.41 มม.

ปริมาณฝนสะสมภาคเหนือ



ข้อมูลจากกรมอุตุนิยมวิทยาจำนวน 33
 สถานีข้อมูลปริมาณฝนสะสมถึง วันที่
 3 พฤศจิกายน 2563

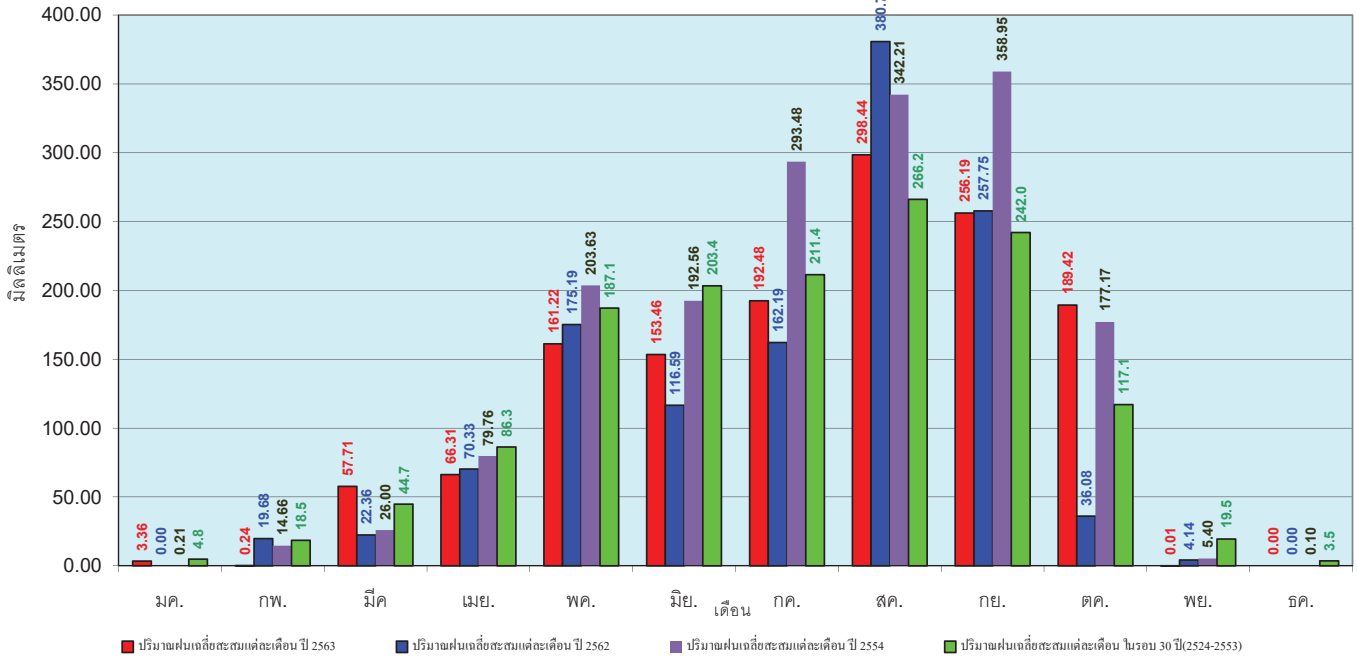


ศูนย์เมขลา

ศูนย์ป้องกันวิกฤติน้ำ กรมทรัพยากรน้ำ

วันที่ 3 พฤศจิกายน 2563
 ฝน30ปี = 1,383.45 มม. (สะสมทั้งปี = 1,404.50 มม.)
 ปี62 = 1,241.36 มม. (สะสมทั้งปี = 1,245.09 มม.)
 ปี63 = 1,378.85 มม.
 เปรียบเทียบกับ ปี 62 **มีค่ามากกว่า** 137.48 มม.
 เปรียบเทียบกับฝนเฉลี่ย 30 ปี **มีค่าน้อยกว่า** -4.60 มม.

ปริมาณฝนเฉลี่ยสะสมรายเดือน ภาคตะวันออกเฉียงเหนือ



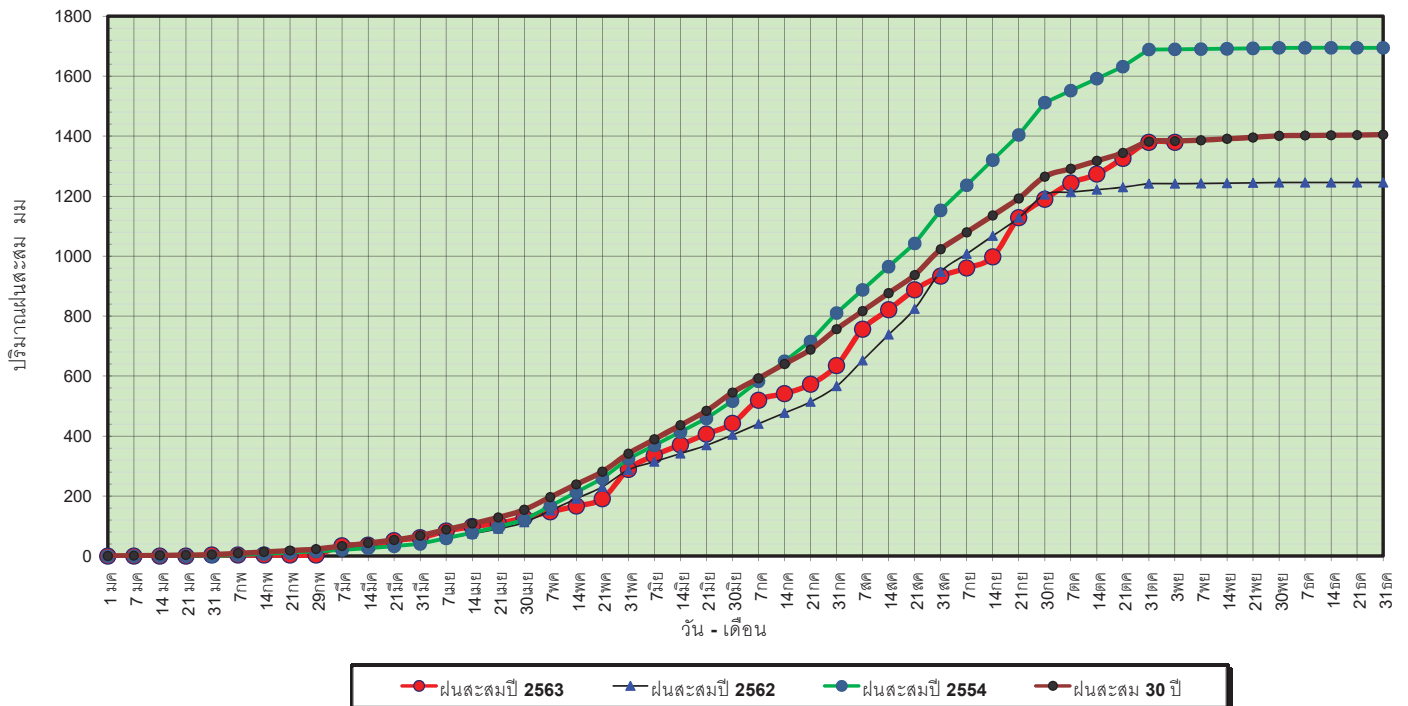
ข้อมูลจากกรมอุตุนิยมวิทยาจำนวน 31
 สถานีข้อมูลปริมาณฝนสะสมถึง วันที่
 3 พฤศจิกายน 2563



ศูนย์เมฆขลา ศูนย์ป้องกันโรคสัตว์น้ำ กรมทรัพยากรน้ำ

วันที่ 3 พฤศจิกายน 2563
 ฝน30ปี = 1,383.45 มม. (สะสมทั้งปี = 1,404.50 มม.)
 ปี62 = 1,241.36 มม. (สะสมทั้งปี = 1,245.09 มม.)
 ปี63 = 1,378.85 มม.
 เปรียบเทียบกับ ปี 62 **มีค่ามากกว่า** 137.48 มม.
 เปรียบเทียบกับฝนเฉลี่ย 30 ปี **มีค่าน้อยกว่า** -4.60 มม.

ปริมาณฝนสะสมภาคตะวันออกเฉียงเหนือ



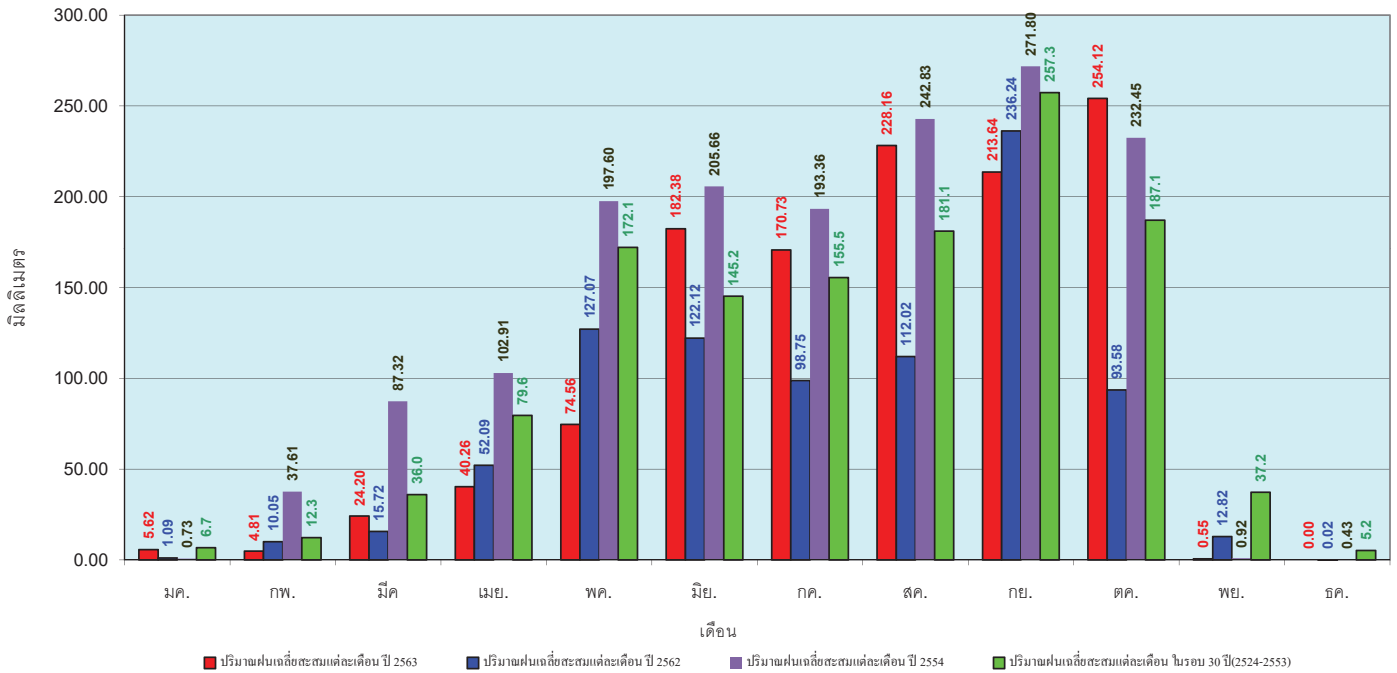
ข้อมูลจากกรมอุตุนิยมวิทยาจำนวน 30
 สถานีข้อมูลปริมาณฝนสะสมถึง วันที่
 3 พฤศจิกายน 2563



ศูนย์เมฆขลา ศูนย์ป้องกันโรคสัตว์น้ำ กรมทรัพยากรน้ำ

วันที่ 3 พฤศจิกายน 2563
 ฝน30ปี = 1,236.61 มม. (สะสมทั้งปี = 1,275.20 มม.)
 ปี62 = 870.01 มม. (สะสมทั้งปี = 881.56 มม.)
 ปี63 = 1,199.04 มม.
 เปรียบเทียบกับ ปี 62 **มีค่ามากกว่า** 329.02 มม.
 เปรียบเทียบกับฝนเฉลี่ย 30 ปี **มีค่าน้อยกว่า** -37.57 มม.

ปริมาณฝนเฉลี่ยสะสมรายเดือน ภาคกลาง



ข้อมูลจากกรมอุตุนิยมวิทยาจำนวน 14
 สถานีข้อมูลปริมาณฝนสะสมถึง วันที่
 3 พฤศจิกายน 2563

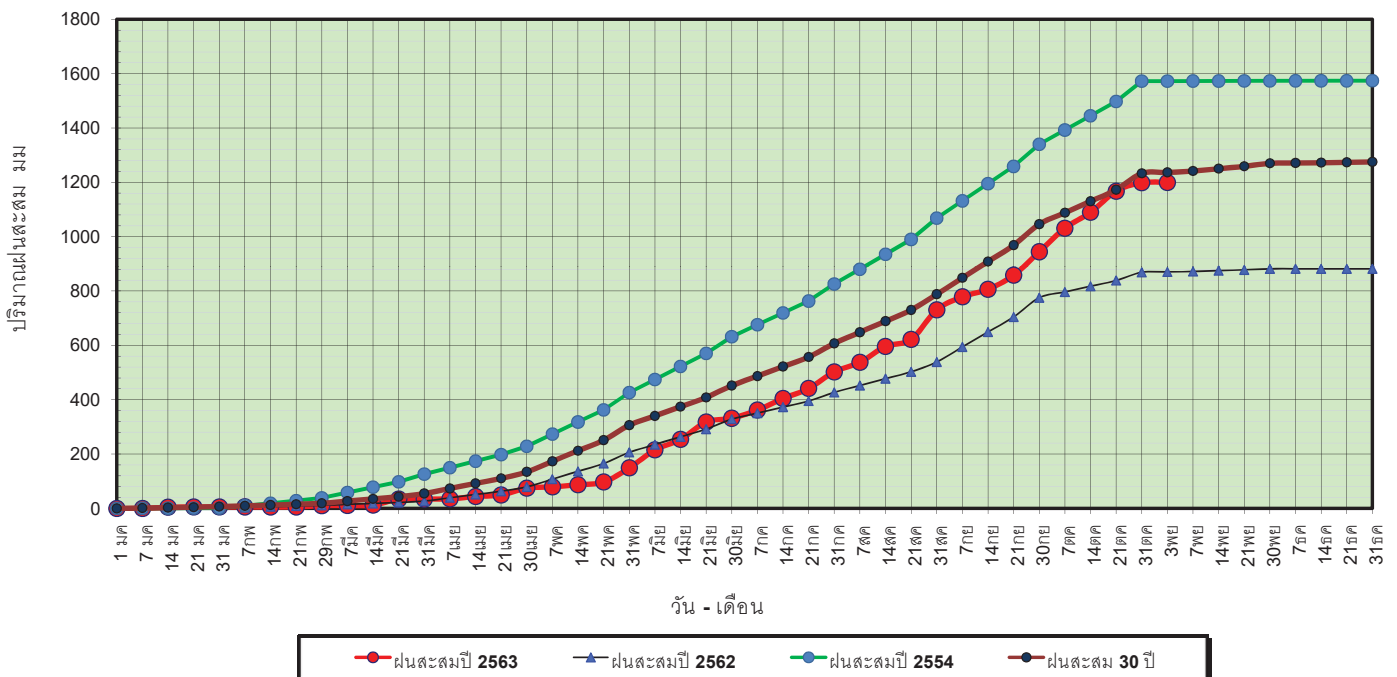


ศูนย์เมขลา

ศูนย์ป้องกันวิกฤติน้ำ กรมทรัพยากรน้ำ

วันที่ 3 พฤศจิกายน 2563
 ฝน30ปี = 1,236.61 มม. (สะสมทั้งปี = 1,275.20 มม.)
 ปี62 = 870.01 มม. (สะสมทั้งปี = 881.56 มม.)
 ปี63 = 1,199.04 มม.
 เปรียบเทียบกับ ปี 62 **มีค่ามากกว่า** 329.02 มม.
 เปรียบเทียบกับฝนเฉลี่ย 30 ปี **มีค่าน้อยกว่า** -37.57 มม.

ปริมาณฝนสะสมภาคกลาง



ข้อมูลจากกรมอุตุนิยมวิทยาจำนวน 14
 สถานีข้อมูลปริมาณฝนสะสมถึง วันที่
 3 พฤศจิกายน 2563

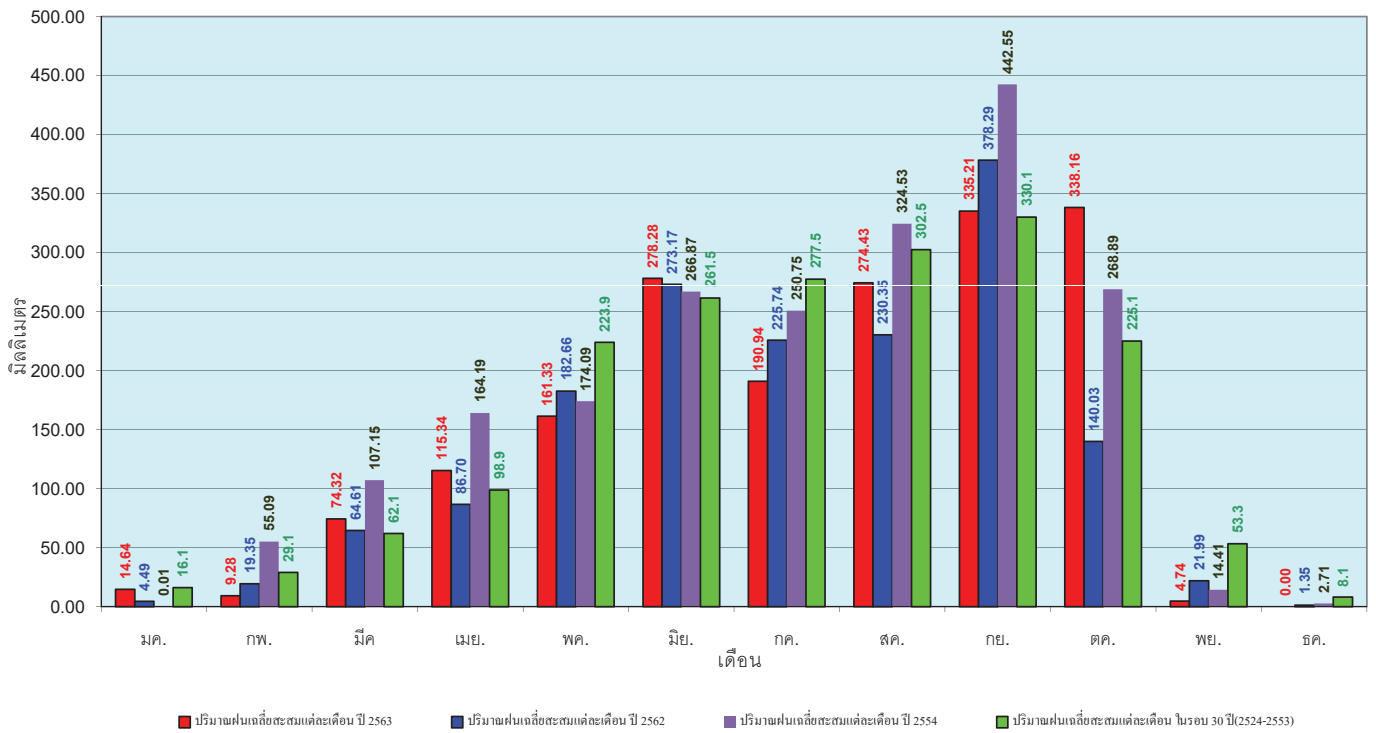


ศูนย์เมขลา

ศูนย์ป้องกันวิกฤติน้ำ กรมทรัพยากรน้ำ

วันที่ 3 พฤศจิกายน 2563
 ฝน30ปี = 1,832.73 มม. (สะสมทั้งปี = 1,888.80 มม.)
 ปี62 = 1,607.58 มม. (สะสมทั้งปี = 1,628.72 มม.)
 ปี63 = 1,883.44 มม.
 เปรียบเทียบกับ ปี 62 มีค่ามากกว่า 275.86 มม.
 เปรียบเทียบกับฝนเฉลี่ย 30 ปี มีค่ามากกว่า 50.71 มม.

ปริมาณฝนเฉลี่ยสะสมรายเดือน ภาคตะวันออกเฉียงเหนือ



ข้อมูลจากกรมอุตุนิยมวิทยาจำนวน 16
 สถานีข้อมูลปริมาณฝนสะสมถึง วันที่
 3 พฤศจิกายน 2563

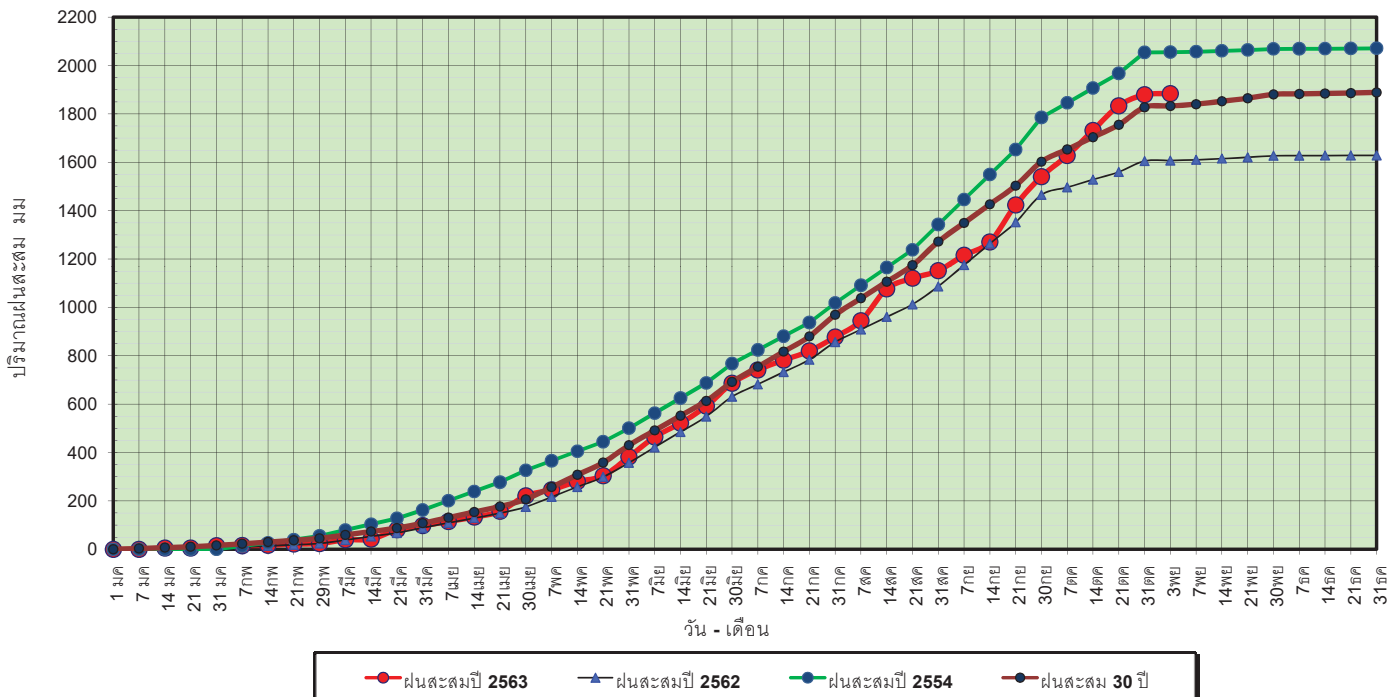


ศูนย์เมฆขลา

ศูนย์ป้องกันวิกฤติน้ำ กรมทรัพยากรน้ำ

วันที่ 3 พฤศจิกายน 2563
 ฝน30ปี = 1,832.73 มม. (สะสมทั้งปี = 1,888.80 มม.)
 ปี62 = 1,607.58 มม. (สะสมทั้งปี = 1,628.72 มม.)
 ปี63 = 1,883.44 มม.
 เปรียบเทียบกับ ปี 62 มีค่ามากกว่า 275.86 มม.
 เปรียบเทียบกับฝนเฉลี่ย 30 ปี มีค่ามากกว่า 50.71 มม.

ปริมาณฝนสะสมภาคตะวันออกเฉียงเหนือ



ข้อมูลจากกรมอุตุนิยมวิทยาจำนวน 16
 สถานีข้อมูลปริมาณฝนสะสมถึง วันที่
 3 พฤศจิกายน 2563

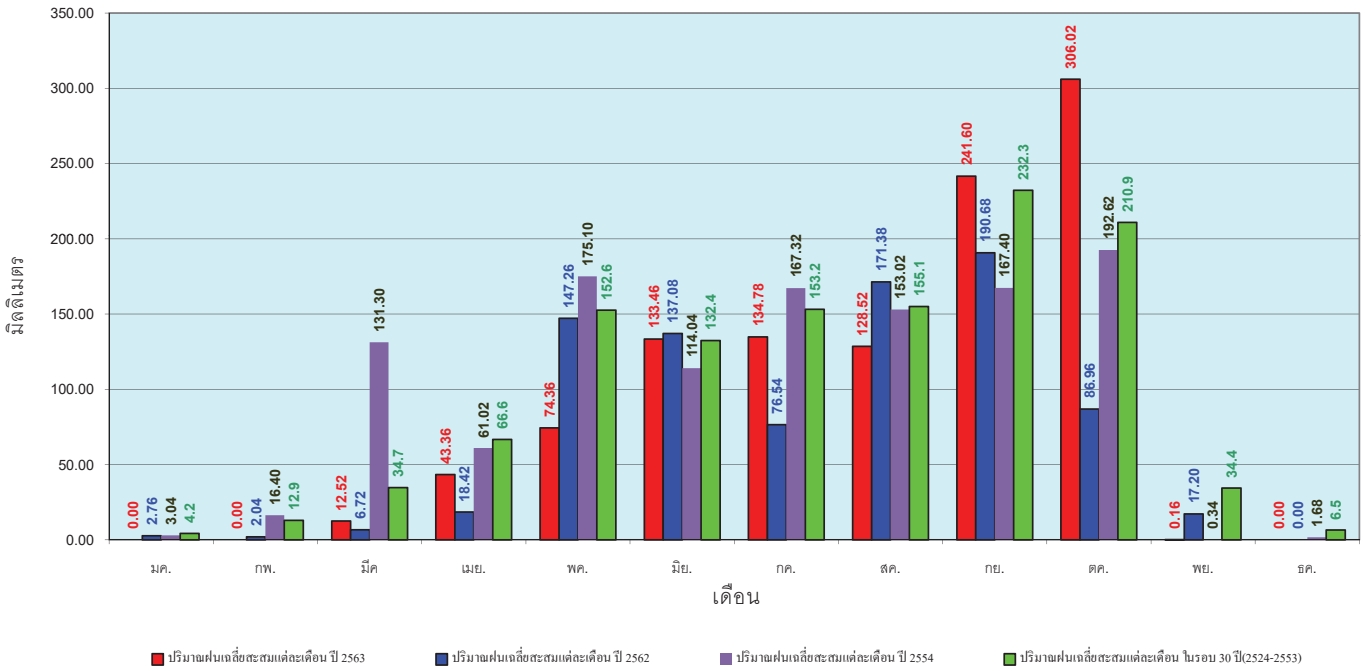


ศูนย์เมฆขลา

ศูนย์ป้องกันวิกฤติน้ำ กรมทรัพยากรน้ำ

วันที่ 3 พฤศจิกายน 2563
 ฝน30ปี = 1,158.22 มม. (สะสมทั้งปี = 1,195.72 มม.)
 ปี62 = 841.56 มม. (สะสมทั้งปี = 857.04 มม.)
 ปี63 = 1,074.78 มม.
 เปรียบเทียบกับ ปี 62 **มีค่ามากกว่า** 233.22 มม.
 เปรียบเทียบกับฝนเฉลี่ย 30 ปี **มีค่าน้อยกว่า** -83.44 มม.

ปริมาณฝนเฉลี่ยสะสมรายเดือน ภาคตะวันตก



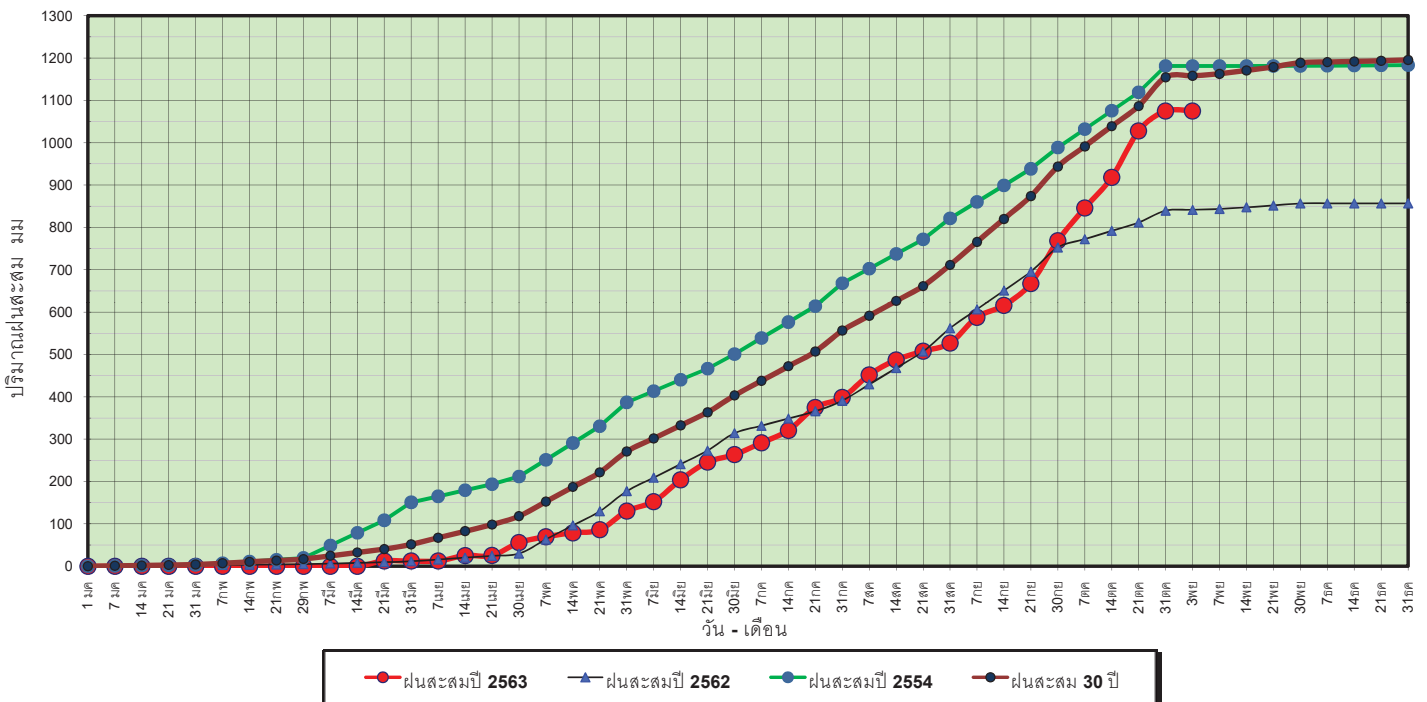
ข้อมูลจากกรมอุตุนิยมวิทยาจำนวน 5
 สถานีข้อมูลปริมาณฝนสะสมถึง วันที่
 3 พฤศจิกายน 2563



ศูนย์ป้องกันวิกฤติน้ำ กรมทรัพยากรน้ำ

วันที่ 3 พฤศจิกายน 2563
 ฝน30ปี = 1,158.22 มม. (สะสมทั้งปี = 1,195.72 มม.)
 ปี62 = 841.56 มม. (สะสมทั้งปี = 857.04 มม.)
 ปี63 = 1,074.78 มม.
 เปรียบเทียบกับ ปี 62 **มีค่ามากกว่า** 233.22 มม.
 เปรียบเทียบกับฝนเฉลี่ย 30 ปี **มีค่าน้อยกว่า** -83.44 มม.

ปริมาณฝนสะสมภาคตะวันตก



ข้อมูลจากกรมอุตุนิยมวิทยาจำนวน 5
 สถานีข้อมูลปริมาณฝนสะสมถึง วันที่
 3 พฤศจิกายน 2563



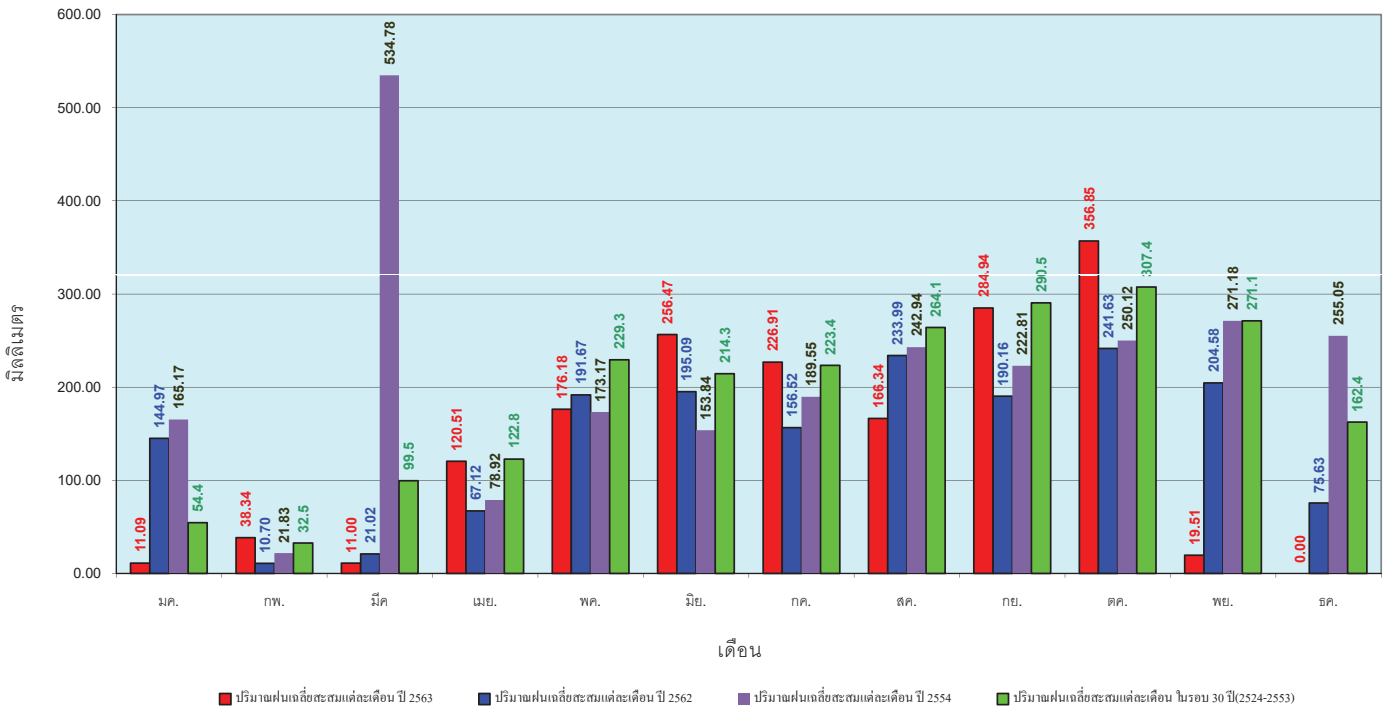
ศูนย์เมขลา



ศูนย์ป้องกันวิกฤติน้ำ กรมทรัพยากรน้ำ

วันที่ 3 พฤศจิกายน 2563
 ฝน30ปี = 1,865.19 มม. (สะสมทั้งปี = 2,271.55 มม.)
 ปี62 = 1,473.31 มม. (สะสมทั้งปี = 1,733.06 มม.)
 ปี63 = 1,668.13 มม.
 เปรียบเทียบกับ ปี 62 **มีค่ามากกว่า** 194.83 มม.
 เปรียบเทียบกับฝนเฉลี่ย 30 ปี **มีค่าน้อยกว่า** -197.06 มม.

ปริมาณฝนเฉลี่ยสะสมรายเดือน ภาคใต้



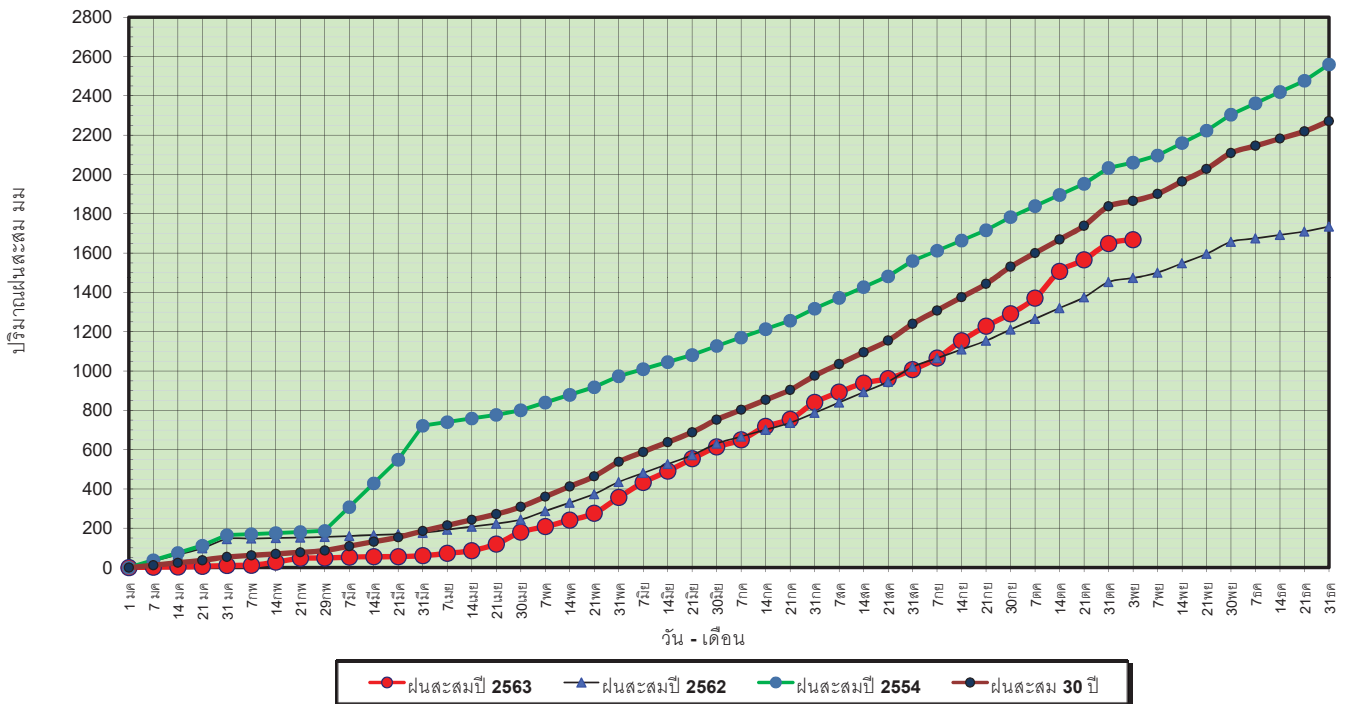
ข้อมูลจากกรมอุตุนิยมวิทยาจำนวน 29
 สถานีข้อมูลปริมาณฝนสะสมถึง วันที่
 3 พฤศจิกายน 2563



ศูนย์เมฆขลา ศูนย์ป้องกันวิกฤติน้ำ กรมทรัพยากรน้ำ

วันที่ 3 พฤศจิกายน 2563
 ฝน30ปี = 1,865.19 มม. (สะสมทั้งปี = 2,271.55 มม.)
 ปี62 = 1,473.31 มม. (สะสมทั้งปี = 1,733.06 มม.)
 ปี63 = 1,668.13 มม.
 เปรียบเทียบกับ ปี 62 **มีค่ามากกว่า** 194.83 มม.
 เปรียบเทียบกับฝนเฉลี่ย 30 ปี **มีค่าน้อยกว่า** -197.06 มม.

ปริมาณฝนสะสมภาคใต้



ข้อมูลจากกรมอุตุนิยมวิทยาจำนวน 29
 สถานีข้อมูลปริมาณฝนสะสมถึง วันที่
 3 พฤศจิกายน 2563



ศูนย์เมฆขลา ศูนย์ป้องกันวิกฤติน้ำ กรมทรัพยากรน้ำ

รายงานสถานการณ์น้ำ
รายลุ่มน้ำ



รายงานสถานการณ์น้ำลุ่มน้ำยมและน่าน วันที่ 4 พฤศจิกายน 2563

1) สภาพภูมิอากาศ

ลักษณะอากาศทั่วไป (ที่มา: กรมอุตุนิยมวิทยา)

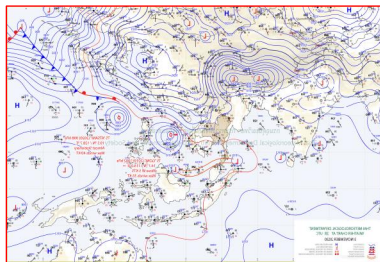
พยากรณ์อากาศ 24 ชั่วโมงข้างหน้า บริเวณความกดอากาศสูงหรือมวลอากาศเย็นจากประเทศจีนปกคลุมภาคเหนือ และภาคตะวันออกเฉียงเหนือ ลักษณะเช่นนี้ทำให้บริเวณดังกล่าวมีอากาศเย็นและอุณหภูมิลดลง โดยมีฝนบางแห่งบริเวณภาคเหนือ ขอให้ประชาชนบริเวณประเทศไทยตอนบนดูแลสุขภาพเนื่องจากสภาพอากาศที่เปลี่ยนแปลงไว้ด้วย สำหรับร่องมรสุมกำลังปานกลางพาดผ่านภาคใต้ตอนล่าง ทำให้ภาคใต้ยังคงมีฝนตกหนักในระยะนี้

อนึ่ง พายุโซนร้อน “โคนิ” (พายุระดับ 3) บริเวณทะเลจีนใต้ตอนกลาง มีแนวโน้มเคลื่อนขึ้นฝั่งบริเวณประเทศเวียดนามตอนกลาง ในวันที่ 5 พ.ย. 2563 แล้วจะอ่อนกำลังลงตามลำดับ

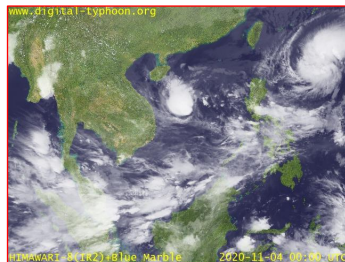
สภาพอากาศภาคเหนือ อากาศเย็น กับมีฝน ร้อยละ 10 ของพื้นที่ และอุณหภูมิลดลงเล็กน้อยส่วนมากบริเวณจังหวัดแม่ฮ่องสอน เชียงใหม่ และตาก อุณหภูมิต่ำสุด 22-23 องศาเซลเซียส อุณหภูมิสูงสุด 31-34 องศาเซลเซียส ยอดดอยอากาศหนาว อุณหภูมิต่ำสุด 9-14 องศาเซลเซียส ลมตะวันออกเฉียงเหนือ ความเร็ว 10-20 กม./ชม.

ผลคาดการณ์ปริมาณน้ำฝนล่วงหน้า 1-7 วัน ภาคเหนือ

ในช่วงวันที่ 3 – 7 พ.ย. 63 อากาศเย็นในตอนเช้า โดยมีฝนร้อยละ 10-20 ของพื้นที่ อุณหภูมิต่ำสุด 19-23 องศาเซลเซียส อุณหภูมิสูงสุด 32-34 องศาเซลเซียส บริเวณยอดดอยมีอากาศหนาว อุณหภูมิต่ำสุด 9-14 องศาเซลเซียส ลมตะวันออกเฉียงเหนือ ความเร็ว 10-25 กม./ชม. ส่วนในช่วงวันที่ 8 – 9 พ.ย. 63 อากาศเย็นกับมีลมแรง อุณหภูมิจะลดลง 1-3 องศาเซลเซียส อุณหภูมิต่ำสุด 17-22 องศาเซลเซียส อุณหภูมิสูงสุด 29-33 องศาเซลเซียส บริเวณยอดดอยมีอากาศหนาว อุณหภูมิต่ำสุด 8-13 องศาเซลเซียส ลมตะวันออกเฉียงเหนือ ความเร็ว 10-30 กม./ชม.



แผนที่อากาศ วันที่ 4 พ.ย. 2563 เวลา 01.00 น.



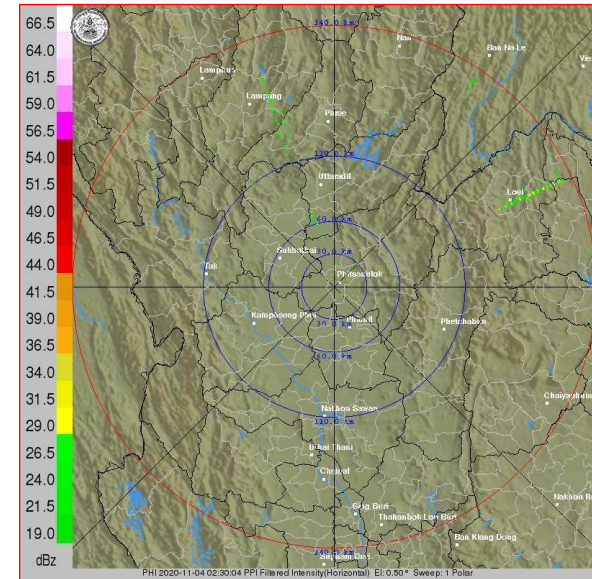
ภาพถ่ายจากดาวเทียม วันที่ 4 พ.ย. 2563

2) สถานการณ์ฝน

จากข้อมูลสถานการณ์ฝนในพื้นที่ลุ่มน้ำยมและน่านของวันที่ 2 พฤศจิกายน 2563 จากกรมทรัพยากรน้ำ กรมอุตุนิยมวิทยา กรมชลประทาน และสถาบันสารสนเทศทรัพยากรน้ำ (องค์การมหาชน) พบว่ามีปริมาณฝนตกในพื้นที่ลุ่มน้ำน่าน บริเวณจังหวัดพิจิตร (สภช.) โดยพบปริมาณฝน 0.3 มม.

ข้อมูลสถานการณ์ฝนในพื้นที่ลุ่มน้ำยมและน่าน ณ วันที่ 2 พฤศจิกายน 2563 เวลา 07.00 น.

ลุ่มน้ำ	จังหวัด*	ปริมาณฝน 24 ชม.(มม.)
ยม	สุโขทัย	ไม่มีฝน
	แพร่	ไม่มีฝน
น่าน	พิจิตร (สภช.)	0.3
	พิษณุโลก	ไม่มีฝน
	อุตรดิตถ์	ไม่มีฝน
	น่าน	ไม่มีฝน
หมายเหตุ * - " คือ ยังไม่ได้รับรายงาน, *จังหวัดมีพื้นที่ลุ่มน้ำมากกว่าร้อยละ 50 ขึ้นไป		

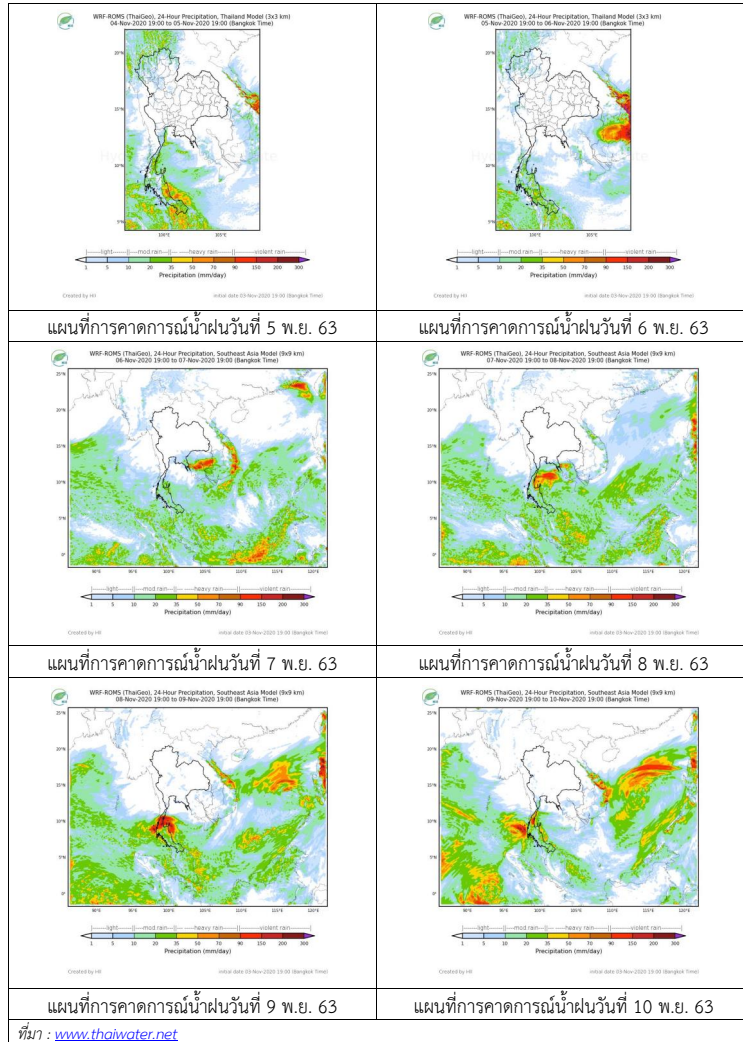


ภาพเรดาร์ตรวจอากาศ “พิษณุโลก”

ณ วันที่ 4 พฤศจิกายน 2563 เวลา 09.30 น.

(ที่มา : กรมอุตุนิยมวิทยา <https://weather.tmd.go.th/phs.php>)

สถานการณ์น้ำฝน (แผนภาพคาดการณ์ฝนล่วงหน้าความละเอียดสูง WRF-ROMS Model)



3) ข้อมูลปริมาณน้ำในลำน้ำ

สถานการณ์น้ำท่า (31 ต.ค.-4 พ.ย. 2563 ที่มา: กรมชลประทาน)

สถานี	แม่น้ำ	อำเภอ	จังหวัด	ระดับตลิ่ง	เสาร์	อาทิตย์	จันทร์	อังคาร	พุธ	แนวโน้ม (เพิ่ม/ลด)
				ปริมาณน้ำ (ลบ.ม./วิ.)	ต.ค.	พ.ย.	พ.ย.	พ.ย.	พ.ย.	
Y.14A	ยม	ศรีสะเกษ	สุโขทัย	11.30	2.01	2.13	2.11	2.05	2.01	ลดลง
				18.52	26.63	25.07	20.91	18.52		
Y.16	ยม	บางระกำ	พิษณุโลก	7.30	4.34	4.41	4.32	4.31	4.45	เพิ่มขึ้น
				207.00	50.30	51.81	49.87	49.66	52.70	
Y.5	ยม	โพทะเล	พิจิตร	8.10	4.38	4.21	4.63	4.60	4.58	ลดลง
				464.00	***	***	***	***	***	
N.60	น่าน	ตรอน	อุดรดิต์	8.00	0.71	0.76	0.76	0.99	0.53	ลดลง
				1990.00	97.86	105.70	105.70	150.50	74.12	
N.27A	น่าน	พริมน	พิษณุโลก	8.64	0.24	0.27	0.29	0.40	0.40	ทรงตัว
				1056.00	***	48.14	48.91	53.42	53.42	
N.7A	น่าน	บางมูลนาก	พิจิตร	10.37	1.49	1.65	1.66	1.59	1.46	ลดลง
				1365.00	108.50	117.70	118.30	114.20	106.80	

*** ยังไม่ได้รับรายงาน



สะพานบ้านโพทะเล ต.โพทะเล อ.โพทะเล จ.พิจิตร (ลุ่มน้ำยม)



สถานีสะพานสุพรรณกัลยา อ.เมือง จ.พิษณุโลก (ลุ่มน้ำน่าน)

ปริมาณน้ำในลำน้ำในพื้นที่ลุ่มน้ำยมและน่าน

(หมายเหตุ ที่มา : <http://mekhala.dwr.go.th/cctv/>)

4) สรุป

รายงานสถานการณ์น้ำลุ่มน้ำยมและน่านวันที่ 4 พฤศจิกายน 2563

- สถานการณ์น้ำในลุ่มน้ำยมอยู่ในภาวะปกติ ระดับน้ำในลำน้ำส่วนใหญ่มีแนวโน้มลดลง
- สถานการณ์น้ำในลุ่มน้ำน่านอยู่ในเฝ้าระวังภาวะน้ำน้อย ระดับน้ำในลำน้ำส่วนใหญ่มีแนวโน้มลดลง

รายงานสถานการณ์น้ำลุ่มน้ำเจ้าพระยา วันที่ 4 พฤศจิกายน 2563

1) สภาพภูมิอากาศ

ลักษณะอากาศทั่วไป (ที่มา: กรมอุตุนิยมวิทยา)

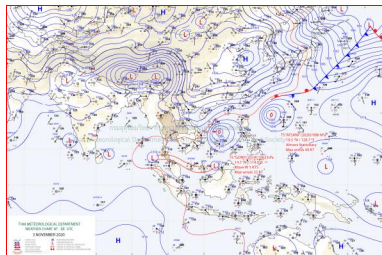
พยากรณ์อากาศ 24 ชั่วโมงข้างหน้า บริเวณความกดอากาศสูงหรือมวลอากาศเย็นจากประเทศจีนปกคลุมภาคเหนือ และภาคตะวันออกเฉียงเหนือ ลักษณะเช่นนี้ทำให้บริเวณดังกล่าวมีอากาศเย็นและอุณหภูมิลดลง โดยมีฝนบางแห่งบริเวณภาคเหนือ ขอให้ประชาชนบริเวณประเทศไทยตอนบนดูแลสุขภาพเนื่องจากสภาพอากาศที่เปลี่ยนแปลงไว้ด้วย สำหรับร่องมรสุมกำลังปานกลางพาดผ่านภาคใต้ตอนล่าง ทำให้ภาคใต้ยังคงมีฝนตกหนักในระยะนี้

อนึ่ง พายุโซนร้อน “โคนิ” (พายุระดับ 3) บริเวณทะเลจีนใต้ตอนกลาง มีแนวโน้มเคลื่อนขึ้นฝั่งบริเวณประเทศเวียดนามตอนกลาง ในวันที่ 5 พ.ย. 2563 แล้วจะอ่อนกำลังลงตามลำดับ

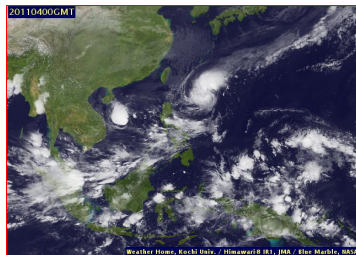
สภาพอากาศภาคกลาง มีเมฆบางส่วน และอุณหภูมิลดลงเล็กน้อย อุณหภูมิต่ำสุด 22-25 องศาเซลเซียส อุณหภูมิสูงสุด 32-34 องศาเซลเซียส ลมตะวันออกเฉียงเหนือ ความเร็ว 10-25 กม./ชม.

ผลคาดการณ์ปริมาณน้ำฝนล่วงหน้า 1-7 วัน ภาคกลาง

ในช่วงวันที่ 3 – 7 พ.ย. 63 อากาศเย็นในตอนเช้า โดยมีฝนร้อยละ 10-20 ของพื้นที่ อุณหภูมิต่ำสุด 23-25 องศาเซลเซียส อุณหภูมิสูงสุด 31-33 องศาเซลเซียส ลมตะวันออกเฉียงเหนือ ความเร็ว 10-25 กม./ชม. ส่วนในช่วงวันที่ 8 – 9 พ.ย. 63 อากาศเย็นกับมีลมแรง อุณหภูมิจะลดลง 1-3 องศาเซลเซียส อุณหภูมิต่ำสุด 20-23 องศาเซลเซียส อุณหภูมิสูงสุด 30-32 องศาเซลเซียส ลมตะวันออกเฉียงเหนือ ความเร็ว 10-30 กม./ชม.



แผนที่อากาศ วันที่ 4 พ.ย. 2563 เวลา 01.00 น.



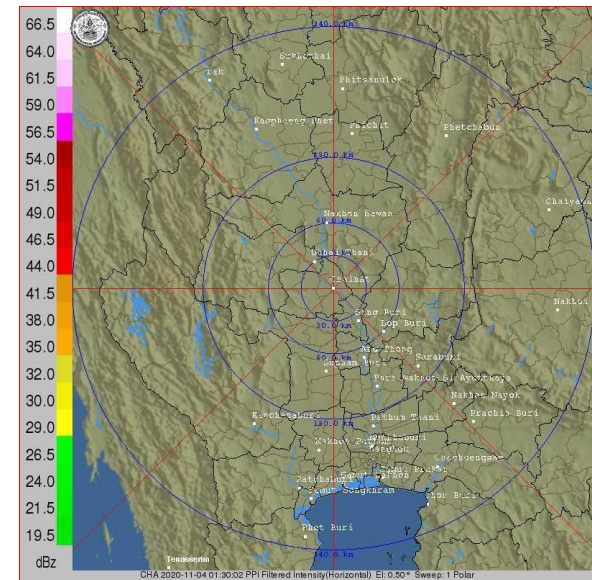
ภาพถ่ายจากดาวเทียม วันที่ 4 พ.ย. 2563

2) สถานการณ์ฝน

จากข้อมูลสถานการณ์น้ำฝนในพื้นที่ลุ่มน้ำเจ้าพระยา (ภาคกลาง) ของวันที่ 3 พฤศจิกายน 2563 จากกรมทรัพยากรน้ำ กรมอุตุนิยมวิทยา กรมชลประทาน และสถาบันสารสนเทศทรัพยากรน้ำและการเกษตร (องค์การมหาชน) พบว่า มีฝนตกในพื้นที่ลุ่มน้ำเจ้าพระยา บริเวณจังหวัดกรุงเทพมหานคร พบปริมาณฝน 0.1 มม.

ข้อมูลสถานการณ์ฝนในพื้นที่ลุ่มน้ำเจ้าพระยา ณ วันที่ 3 พฤศจิกายน 2563 เวลา 07.00 น.

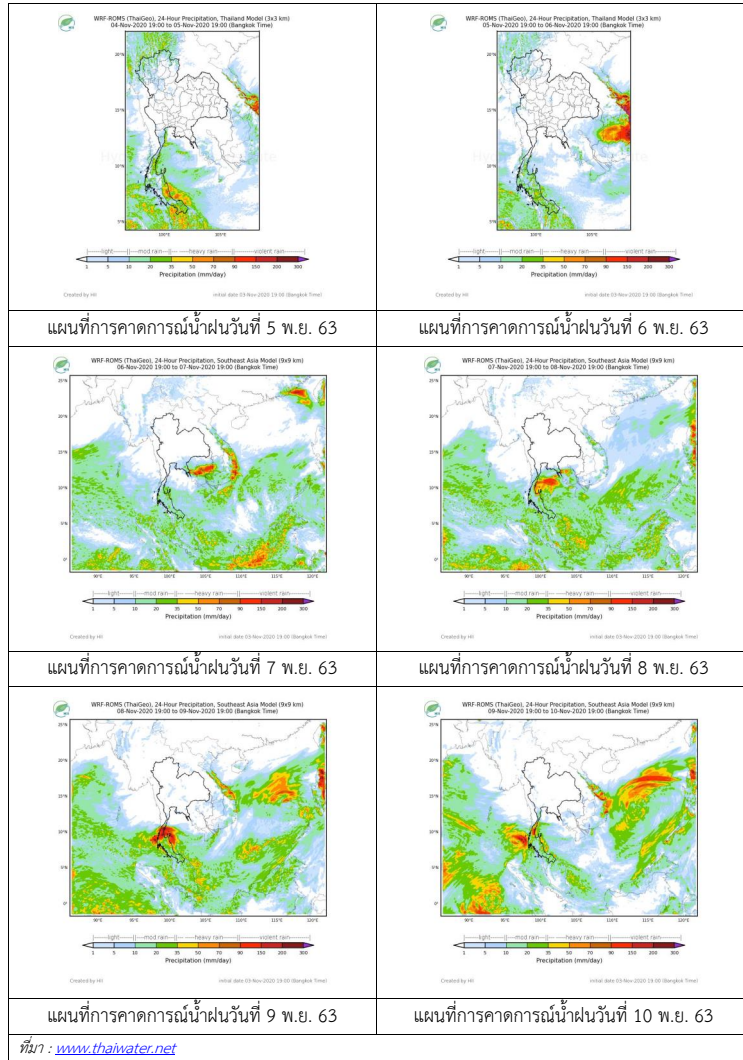
ลุ่มน้ำ	จังหวัด*	ปริมาณฝน 24 ชม.(มม.)
เจ้าพระยา	กรุงเทพมหานคร	0.1
	พระนครศรีอยุธยา	ไม่มีฝน
	นครสวรรค์	ไม่มีฝน
	ปทุมธานี (สภช.)	ไม่มีฝน
	ลพบุรี	ไม่มีฝน
หมายเหตุ * - " คือ ยังไม่ได้รับรายงาน, *จังหวัดมีพื้นที่ลุ่มน้ำมากกว่าร้อยละ 50		



ภาพเรดาร์ตรวจอากาศ “ชัยนาท”
ณ วันที่ 4 พฤศจิกายน 2563 เวลา 8.00 น.

(ที่มา : กรมอุตุนิยมวิทยา <https://weather.tmd.go.th/chn.php>)

สถานการณ์น้ำฝน (แผนภาพคาดการณ์ฝนล่วงหน้าความละเอียดสูง WRF-ROMS Model)



3) ข้อมูลปริมาณน้ำในลำน้ำ

สถานการณ์น้ำท่า (31 ต.ค. - 4 พ.ย. 2563 ที่มา: กรมชลประทาน)

สถานี	แม่น้ำ	อำเภอ	จังหวัด	ระดับตลิ่ง	เสาร์	อาทิตย์	จันทร์	อังคาร	พุธ	แนวโน้ม (เพิ่ม/ลด)
				ปริมาณน้ำ (ลบ.ม./วิ.)	31 ต.ค.	1 พ.ย.	2 พ.ย.	3 พ.ย.	4 พ.ย.	
C.2	เจ้าพระยา	เมือง	นครสวรรค์	26.20	18.20	18.23	18.20	18.29	18.49	เพิ่มขึ้น
				3,590	403.00	408.00	403.00	420.00	461.00	
C.13	เขื่อนเจ้าพระยา	สรรพยา	ชัยนาท	16.34	5.93	5.99	6.15	6.68	6.97	เพิ่มขึ้น
				2,840	106.00	113.00	130.00	188.00	228.00	
C.3	เจ้าพระยา	เมือง	สิงห์บุรี	13.40	2.65	2.68	2.83	3.17	3.60	เพิ่มขึ้น
				2,900	**	**	**	**	**	
C.35	เจ้าพระยา	พระนครศรีอยุธยา	พระนครศรีอยุธยา	4.58	0.77	0.80	0.80	0.93	0.99	เพิ่มขึ้น
				1,179	**	**	**	**	**	
C.36	คลองบางหลวง	บางบาล	พระนครศรีอยุธยา	4.00	0.72	0.74	0.73	0.86	0.99	เพิ่มขึ้น
				420	**	**	**	**	**	
C.37	คลองบางบาน	บางบาล	พระนครศรีอยุธยา	3.80	0.48	0.52	0.47	0.63	0.62	ลดลง
				148	**	**	**	**	**	



สถานีศาลากลางอ่างทอง ต.บางแก้ว อ.เมือง จ.อ่างทอง (ลุ่มน้ำเจ้าพระยา)



สถานีสะพานเดชาติวงศ์ ต.ปากน้ำโพ อ.เมือง จ.นครสวรรค์ (ลุ่มน้ำเจ้าพระยา)



สถานีบ้านป้อม ต.บ้านป้อม จ.พระนครศรีอยุธยา (ลุ่มน้ำเจ้าพระยา)



สถานีบ้านท้ายดง ต.บางกระบือ อ.สามโคก จ.ปทุมธานี (ลุ่มน้ำเจ้าพระยา)

4) สรุป

รายงานสถานการณ์น้ำลุ่มน้ำเจ้าพระยา วันที่ 4 พฤศจิกายน 2563 สถานการณ์น้ำในลุ่มน้ำเจ้าพระยา อยู่ในเฟ้ภาวะวังภาวน้ำน้อย ระดับน้ำในลำน้ำส่วนใหญ่มีแนวโน้มเพิ่มขึ้น โดยระดับน้ำเขื่อนเจ้าพระยามีปริมาณน้ำไหลผ่าน 228.00 ลบ.ม./วินาที ระดับน้ำเหนือเขื่อน + 16.50 ม.รทก. ระดับน้ำท้ายเขื่อน +6.97 ม.รทก.

รายงานสถานการณ์น้ำลุ่มน้ำบางปะกง-ปราจีนบุรี วันที่ 4 พฤศจิกายน 2563

1) สภาพภูมิอากาศ (ที่มา : กรมอุตุนิยมวิทยา)

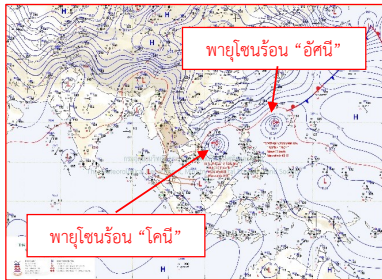
ลักษณะอากาศทั่วไป

พยากรณ์อากาศ 24 ชั่วโมงข้างหน้า บริเวณความกดอากาศสูงหรือมวลอากาศเย็นจากประเทศจีนปกคลุมภาคเหนือ และภาคตะวันออกเฉียงเหนือ ลักษณะเช่นนี้ทำให้บริเวณดังกล่าวมีอากาศเย็นและอุณหภูมิลดลง โดยมีฝนบางแห่งบริเวณภาคเหนือ สำหรับร่องมรสุมกำลังปานกลางพาดผ่านภาคใต้ตอนล่าง ทำให้ภาคใต้ยังคงมีฝนตกหนักในระยะนี้

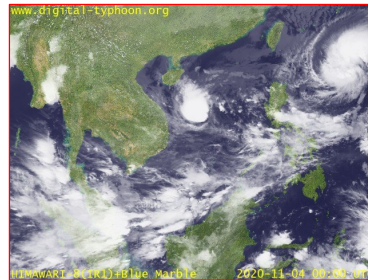
อนึ่ง พายุไซร่อน “โคนิ” (พายุระดับ 3) บริเวณทะเลจีนใต้ตอนกลาง มีแนวโน้มเคลื่อนขึ้นฝั่งบริเวณประเทศเวียดนามตอนกลาง ในวันที่ 5 พ.ย. 2563 แล้วจะอ่อนกำลังลงตามลำดับ

สภาพอากาศภาคตะวันออกเฉียงเหนือ

เมฆบางส่วน และอุณหภูมิลดลงเล็กน้อย อุณหภูมิต่ำสุด 22-25 องศาเซลเซียส อุณหภูมิสูงสุด 32-34 องศาเซลเซียส ลมตะวันออกเฉียงเหนือ ความเร็ว 15-30 กม./ชม. ทะเลมีคลื่นสูงประมาณ 1 เมตร



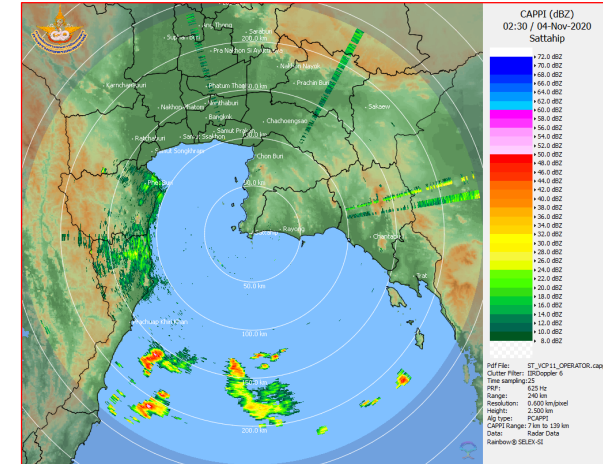
แผนที่อากาศวันที่ 4 พ.ย. 2563 เวลา 07.00 น.



ภาพถ่ายจากดาวเทียมวันที่ 4 พ.ย. 2563 เวลา 07.00 น.

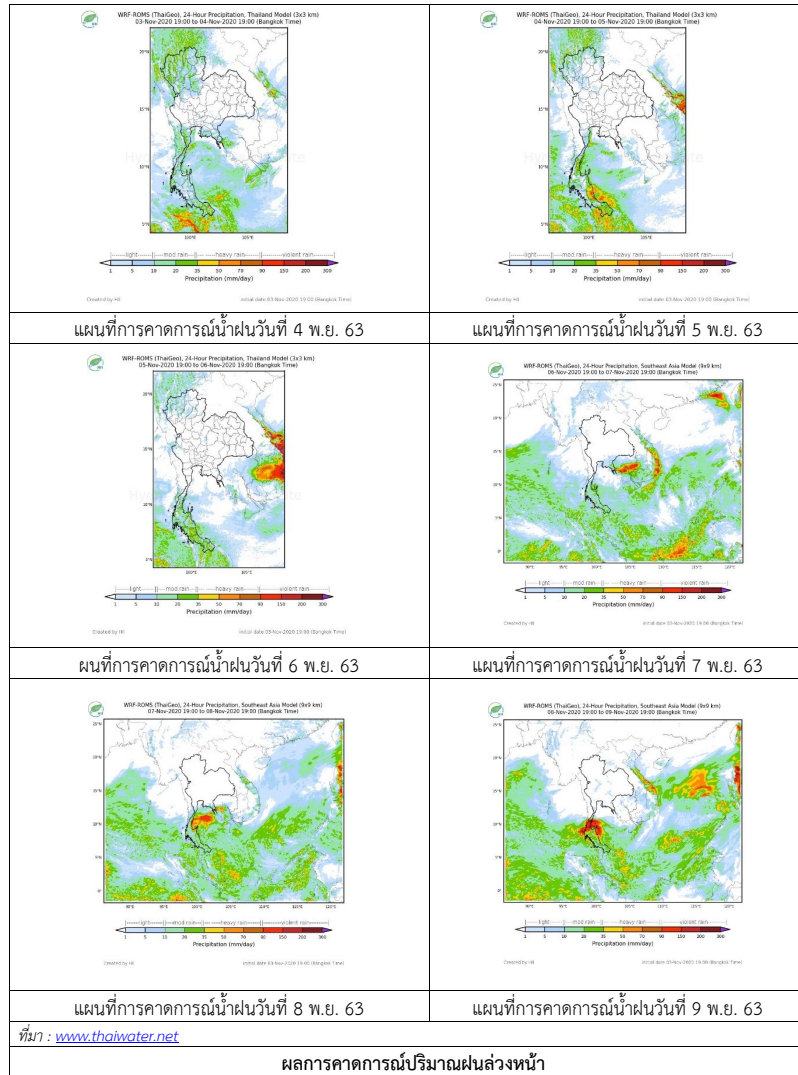
2) สถานการณ์ฝน

จากข้อมูลสถานการณ์ฝนในพื้นที่ลุ่มน้ำบางปะกง-ปราจีนบุรี ของวันที่ 4 พฤศจิกายน 2563 จากกรมอุตุนิยมวิทยา สถาบันสารสนเทศทรัพยากรน้ำ (องค์การมหาชน) กรมชลประทาน และกรมทรัพยากรน้ำพบว่า ไม่มีฝนตกในพื้นที่



ภาพเรดาร์ตรวจอากาศ “สถานีสัตหีบ”
ณ วันที่ 4 พฤศจิกายน 2563 เวลา 09.30 น.
(ที่มา : กรมอุตุนิยมวิทยา)

สถานการณ์น้ำฝน



3) ข้อมูลปริมาณน้ำในลำน้ำ

สถานการณ์น้ำท่า (31 ต.ค. - 4 พ.ย. 63) ที่มา : กรมชลประทาน เวลา 06.00 น.)

สถานี	อำเภอ	จังหวัด	ลุ่มน้ำ	ระดับ	เสาร	อาทิตย์	จันทร์	อังคาร	พุธ	แนว
				ความจุ						
				ลำน้ำ	31	1	2	3	4	โน้ม
				(ลบ.ม./	ต.ค.	พ.ย.	พ.ย.	พ.ย.	พ.ย.	เต็ม/
				วิ.)						ลด)
Kgt.19A	เกาะ	ชลบุรี	บางปะกง	4.8	2.05	2.17	2.15	1.99	2.01	เพิ่ม
	จันทร์			83.95	7.30	9.10	8.80	6.40	6.70	
Kgt.30	เทศบาล	ฉะเชิงเทรา	บางปะกง	1.70	1.29	1.10	1.02	1.04	0.52	ลดลง
	เมือง			น้ำพูน	*	*	*	*	*	
Ny.1B	เมือง	นครนายก	บางปะกง	8.81	4.96	4.92	4.82	4.70	4.40	ลดลง
				246.90	27.80	26.60	23.60	20.00	12.00	
Ny.3	บ้านนา	นครนายก	บางปะกง	6.26	4.11	4.27	4.21	4.18	4.14	ลดลง
				80.10	18.30	21.50	20.30	19.70	18.90	
Ny.4	เมือง	ปราจีนบุรี	บางปะกง	3.34	0.64	0.64	0.64	0.64	0.64	ทรงตัว
				185.00	4.80	4.80	4.80	4.80	4.80	
Ny.7	เมือง	นครนายก	บางปะกง	6.56	5.00	4.97	4.85	4.65	4.44	ลดลง
				*	*	*	*	*	*	
Kgt.1	เมือง	ปราจีนบุรี	ปราจีนบุรี	4.13	3.54	3.15	2.78	2.89	2.76	ลดลง
				774.00	**	**	**	**	**	
Kgt.3	กบินทร์	บุรี	ปราจีนบุรี	8.79	6.89	6.06	6.60	6.99	6.32	ลดลง
	บุรี			519.00	339.10	270.80	314.00	348.10	291.60	
Kgt.6	ศรีมหา	โพธิ	ปราจีนบุรี	7.10	5.70	5.01	4.51	4.97	4.65	ลดลง
	โพธิ			-	*	*	*	*	*	
Kgt.9	เขา	ฉะแก้ว	ปราจีนบุรี	10.00	4.15	4.19	*	4.81	4.22	ลดลง
	ฉะกรรจ์			483.30	24.40	27.20	*	107.20	29.30	
Kgt.10	เมือง	ฉะแก้ว	ปราจีนบุรี	11.00	6.01	6.06	6.71	7.41	6.17	ลดลง
				300.00	28.70	32.20	92.10	116.40	40.60	
Kgt.13A	กบินทร์	บุรี	ปราจีนบุรี	16.17	9.76	9.32	9.57	10.84	11.29	ลดลง
	บุรี			448.90	93.10	77.70	86.45	134.60	154.05	
Kgt.14	นาดี	ปราจีนบุรี	ปราจีนบุรี	7.06	2.70	2.81	3.38	2.60	2.05	ลดลง
				370.50	24.00	27.30	50.00	21.00	8.00	

หมายเหตุ* ไม่ได้รับข้อมูล

ปริมาณน้ำในลำน้ำในพื้นที่ลุ่มน้ำบางปะกง-ปราจีนบุรี วันที่ 4 พฤศจิกายน 2563



สถานีเชิงสะพานฉะเชิงเทรา ต.หน้าเมือง อ.เมือง จ.ฉะเชิงเทรา
(ลุ่มน้ำบางปะกง – แม่น้ำบางปะกง)

4) สรุป

- สถานการณ์น้ำในลุ่มน้ำบางปะกง อยู่ในภาวะปกติ และระดับน้ำในลำน้ำส่วนใหญ่มีแนวโน้มลดลง
- สถานการณ์น้ำในลุ่มน้ำปราจีนบุรี อยู่ในภาวะปกติ และระดับน้ำในลำน้ำส่วนใหญ่มีแนวโน้มลดลง

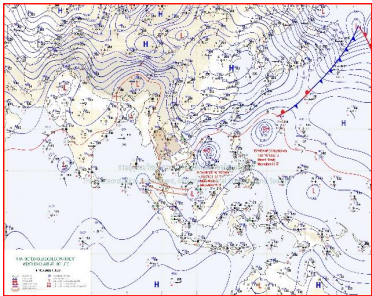
รายงานสถานการณ์น้ำลุ่มน้ำทะเลสาบสงขลา วันที่ 4 พฤศจิกายน 2563

1) สภาพภูมิอากาศ

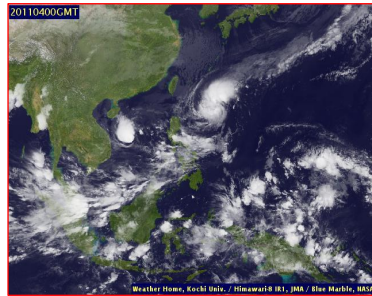
ลักษณะอากาศทั่วไป (ที่มา: กรมอุตุนิยมวิทยา)

พยากรณ์อากาศ 24 ชั่วโมงข้างหน้า บริเวณความกดอากาศสูงหรือมวลอากาศเย็นจากประเทศจีนปกคลุมภาคเหนือ และภาคตะวันออกเฉียงเหนือ ลักษณะเช่นนี้ทำให้บริเวณดังกล่าวมีอากาศเย็นและอุณหภูมิลดลง โดยมีฝนบางแห่งบริเวณภาคเหนือ ขอให้ประชาชนบริเวณประเทศไทยตอนบนดูแลสุขภาพเนื่องจากสภาพอากาศที่เปลี่ยนแปลงไว้ด้วย สำหรับร่องมรสุมกำลังปานกลางพาดผ่านภาคใต้ตอนล่าง ทำให้ภาคใต้ยังคงมีฝนตกหนักในระยะนี้ อนึ่ง พายุโซนร้อน “โคนิ” (พายุระดับ 3) บริเวณทะเลจีนใต้ตอนกลาง มีแนวโน้มเคลื่อนขึ้นฝั่งบริเวณประเทศเวียดนามตอนกลาง ในวันที่ 5 พ.ย. 2563 แล้วจะอ่อนกำลังลงตามลำดับ

สภาพอากาศภาคใต้ฝั่งตะวันออก เมฆเป็นส่วนมาก กับมีฝนฟ้าคะนอง ร้อยละ 60 ของพื้นที่ และมีฝนตกหนักบางแห่ง บริเวณจังหวัดสงขลา ยะลา ปัตตานี และนราธิวาส อุณหภูมิต่ำสุด 23-25 องศาเซลเซียส อุณหภูมิสูงสุด 31-33 องศาเซลเซียส ผลคาดการณ์ปริมาณน้ำฝนล่วงหน้า 1-7 วัน ในช่วงวันที่ 5 – 6 พ.ย. 63 มีฝนฟ้าคะนองร้อยละ 40-60 ของพื้นที่ และมีฝนตกหนักบางแห่ง ส่วนในช่วงวันที่ 7 – 9 พ.ย. 63 มีฝนฟ้าคะนองร้อยละ 60-70 ของพื้นที่ และมีฝนตกหนักบางแห่ง



แผนที่อากาศ วันที่ 4 พ.ย. 2563 เวลา 07.00 น.



ภาพถ่ายจากดาวเทียม วันที่ 4 พ.ย. 2563

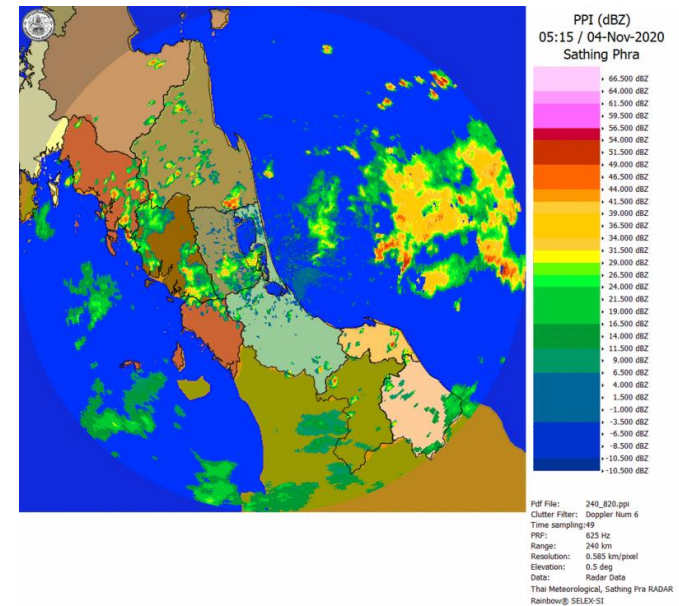
2) สถานการณ์ฝน

จากข้อมูลสถานการณ์ฝนในพื้นที่ลุ่มน้ำทะเลสาบสงขลาของวันที่ 4 พฤศจิกายน 2563 จากกรมทรัพยากรน้ำ กรมอุตุนิยมวิทยา กรมชลประทาน และสถาบันสารสนเทศทรัพยากรน้ำ (องค์การมหาชน) พบว่า มีฝนตกในพื้นที่ บริเวณอำเภอเมือง จังหวัดพัทลุง บริเวณอำเภอสะเดา ระโนด หาดใหญ่ และอำเภอเมือง จังหวัดสงขลา ปริมาณฝน 0.2 – 16.5 มิลลิเมตร

ข้อมูลสถานการณ์ฝนในพื้นที่ลุ่มน้ำทะเลสาบสงขลา ณ วันที่ 4 พฤศจิกายน 2563 เวลา 07.00 น.

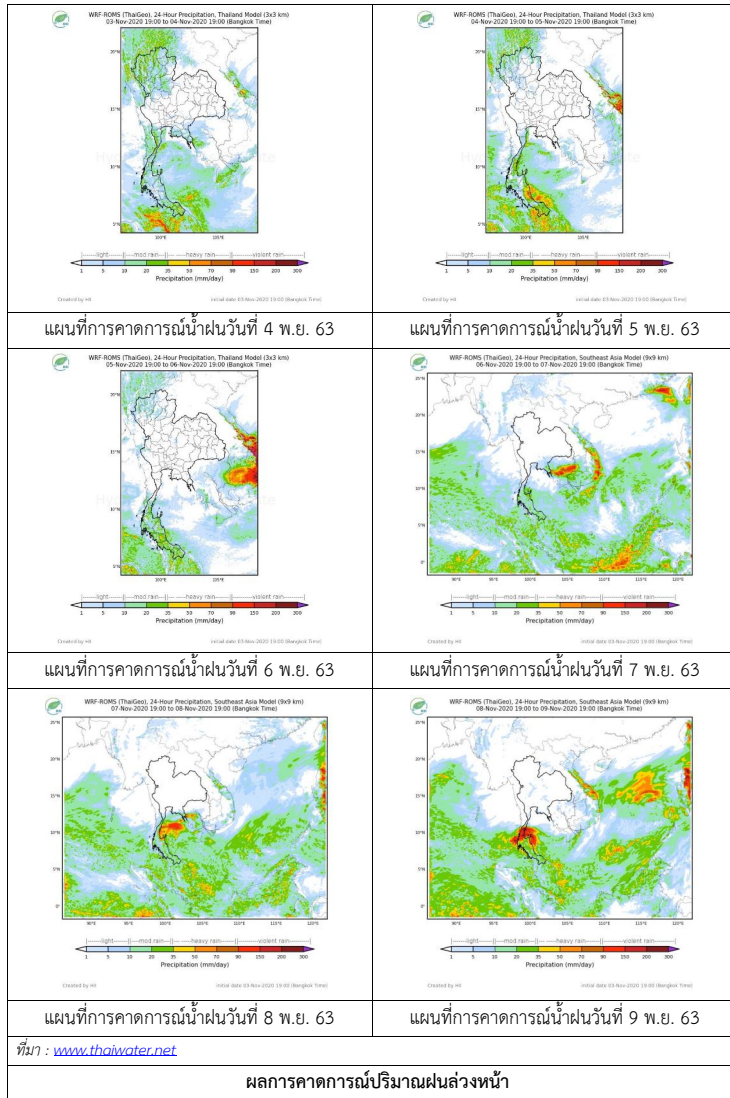
ลำดับ	สถานี	ปริมาณฝน (มม.)
1	พัทลุง สกข. ต.ลำปำ อ.เมือง จ.พัทลุง	4.0
2	สำนักงานเกษตรอ.สะเดา จ.สงขลา	16.5
3	อ.ระโนด จ.สงขลา	7.8
4	ต.คลองหอยโข่ง อ.หาดใหญ่ จ.สงขลา	0.4
5	คองหัง สกข. ต.คองหัง อ.หาดใหญ่ จ.สงขลา	0.2
6	ต.บ่อยาง อ.เมือง จ.สงขลา	2.2

หมายเหตุ “ฝน” คือ ฝนวัดปริมาณไม่ได้ (ต่ำกว่า 0.1 มิลลิเมตร)



ภาพเรดาร์ตรวจอากาศ “สีทิพระ” ณ วันที่ 4 พฤศจิกายน 2563 (ที่มา : กรมอุตุนิยมวิทยา)

สถานการณ์น้ำฝน



3) ข้อมูลปริมาณน้ำในลำน้ำ

ลุ่มน้ำทะเลสาบสงขลา ปัจจุบันสถานการณ์น้ำในลำน้ำโดยทั่วไปอยู่ในภาวะปกติ ระดับน้ำในลำน้ำส่วนใหญ่มีแนวโน้มเพิ่มขึ้น

สถานการณ์น้ำท่า (31 ต.ค. - 4 พ.ย. 2563 ที่มา : กรมชลประทาน)

สถานี	ลุ่มน้ำ	อำเภอ	จังหวัด	ระดับน้ำ-ม.	เสาร์	อาทิตย์	จันทร์	อังคาร	พุธ
				ปริมาณน้ำ-ลบ.ม./วิ. (ระดับเดือนกย.)	31 ต.ค.	1 พ.ย.	2 พ.ย.	3 พ.ย.	4 พ.ย.
X.170	ทะเลสาบสงขลา	ศรีนครินทร์	พัทลุง	25.20	20.90	20.87	20.91	20.88	20.89
				580.00	7.50	6.75	7.75	7.00	7.25
X.265	ทะเลสาบสงขลา	เมือง	พัทลุง	8.00	6.83	6.81	6.73	6.41	6.47
				7.00	-	-	-	-	-
X.174	ทะเลสาบสงขลา	หาดใหญ่	สงขลา	8.88	4.51	4.49	4.50	4.47	4.56
				388.00	3.10	2.90	3.00	2.70	3.60
X.173A	ทะเลสาบสงขลา	สะเดา	สงขลา	15.90	11.67	12.55	12.23	12.06	12.49
				258.00	28.40	50.50	40.90	36.50	48.70
X.90	ทะเลสาบสงขลา	คลองหอยโข่ง	สงขลา	8.00	2.59	2.84	3.07	2.55	3.02
				580.00	17.60	28.00	39.50	16.00	37.00
X.44	ทะเลสาบสงขลา	หาดใหญ่	สงขลา	7.40	1.21	1.21	1.66	1.29	1.55
				582.00	43.50	43.50	66.00	47.50	60.50

ข้อมูลระดับน้ำจากระบบตรวจวัดสภาพทางไกลอัตโนมัติลุ่มน้ำทะเลสาบสงขลา กรมทรัพยากรน้ำ ประจำวันที่ 4 พฤศจิกายน 2563

ข้อมูลระดับน้ำ (2 - 4 พ.ย. 2563 ที่มา : กรมทรัพยากรน้ำ)

สถานี	ตำบล	อำเภอ	จังหวัด	ระดับตลิ่ง (ต่ำสุด)	จันทร์	อังคาร	พุธ
					2 พ.ย.	3 พ.ย.	4 พ.ย.
คลองอู่ตะเภาตอนบน	พังงา	สะเดา	สงขลา	19.87	13.13	13.45	13.43
คลองอู่ตะเภาตอนล่าง	หาดใหญ่	หาดใหญ่	สงขลา	8.93	1.70	1.24	1.58
คลองรัตภูมิ	ควนรู	รัตภูมิ	สงขลา	22.62	13.85	14.07	14.25
คลองตะโหมด(ท่าเขียด)	แม่ขรี	ตะโหมด	พัทลุง	27.94	22.11	22.30	22.30
ลำปำ	ลำปำ	เมือง	พัทลุง	1.15	-0.43	-0.43	-0.34

ปริมาณน้ำในลำน้ำของคลองต่างๆ ในพื้นที่ลุ่มน้ำทะเลสาบสงขลา วันที่ 4 พฤศจิกายน 2563

สถานีคลองตะเภาตอนล่าง - ต.หาดใหญ่ อ.หาดใหญ่ จ.สงขลา
(ลุ่มน้ำทะเลสาบสงขลา)



4) สรุป

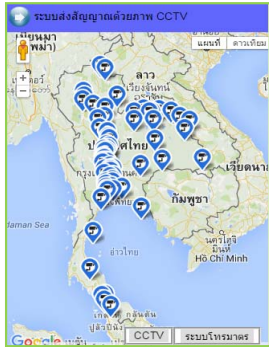
สถานการณ์น้ำในลุ่มน้ำทะเลสาบสงขลาประจำวันที่ 4 พฤศจิกายน 2563 ปัจจุบันสถานการณ์น้ำในลำน้ำโดยทั่วไปอยู่ในภาวะปกติ ระดับน้ำในลำน้ำส่วนใหญ่มีแนวโน้มเพิ่มขึ้น

รายงานระดับน้ำจากกล้อง
CCTV





รายงานระดับน้ำจากกล้อง CCTV
ณ. วันที่ 4 พฤศจิกายน พ.ศ. 2563



สรุปสถานการณ์น้ำในลำน้ำสายหลัก

สะพานพระแม่ย่า - อ.เมือง จ.สุโขทัย (ลุ่มน้ำยม) สถานการณ์น้ำปกติ
 สะพานสุพรรณกัลยา อ.เมือง จ.พิษณุโลก (ลุ่มน้ำน่าน) สถานการณ์น้ำปกติ
 แม่น้ำเลย อ.เมือง จ.เลย (ลุ่มน้ำโขง) สถานการณ์น้ำปกติ
 บ้านป้อม อ.พระนครศรีอยุธยา จ.พระนครศรีอยุธยา (ลุ่มน้ำเจ้าพระยา) สถานการณ์น้ำปกติ
 สะพานบุญรัตนประชาชนวัฒน์ อ.สามพราน จ.นครปฐม (ลุ่มน้ำท่าจีน) สถานการณ์น้ำปกติ
 สถานีอุตะมาตอนล่าง - อ.หาดใหญ่ จ.สงขลา (ลุ่มน้ำทะเลสาบสงขลา) สถานการณ์น้ำปกติ
 บ้านบางแก้ว - อ.บรรพตพิสัย จ.นครสวรรค์ (ลุ่มน้ำปิง-วัง-สะแกกรัง-ป่าสัก) สถานการณ์น้ำปกติ

สะพานมหาโพธิ์ - อ.เมือง จ.แพร่ (ลุ่มน้ำยม)



ระดับน้ำปัจจุบันไม่สามารถอ่านค่าได้
 ระดับตลิ่งต่ำสุด 152.33 ม.รทก.
 ระดับท้องน้ำ 141.18 ม.รทก.

สะพานพระแม่ย่า - อ.เมือง จ.สุโขทัย (ลุ่มน้ำยม)



ระดับน้ำปัจจุบันไม่สามารถอ่านค่าได้
 ระดับตลิ่งต่ำสุด 48.59 ม.รทก.
 ระดับท้องน้ำ 41.13 ม.รทก.

สะพานศรีสังขาลย์ - อ.ศรีสังขาลย์ จ.สุโขทัย (ลุ่มน้ำยม)



ระดับน้ำปัจจุบันไม่สามารถอ่านค่าได้
 ระดับตลิ่งต่ำสุด 71.78 ม.รทก.
 ระดับท้องน้ำ 58.48 ม.รทก.

สะพานบ้านโพทะเล - อ.โพทะเล จ.พิจิตร (ลุ่มน้ำยม)



ระดับน้ำปัจจุบัน 26.75 ม.รทก.
 ระดับตลิ่งต่ำสุด 31.63 ม.รทก.
 ระดับท้องน้ำ 20.59 ม.รทก.

วัดเกยไชยเหนือ - อ.ชุมแสง จ.นครสวรรค์ (ลุ่มน้ำน่าน)



ระดับน้ำปัจจุบันตื้นไม่บังสถาพ
 ระดับตลิ่งต่ำสุด - ม.รทก.
 ระดับท้องน้ำ - ม.รทก.

สะพานท่าเสา - อ.เมือง จ.อุตรดิตถ์ (ลุ่มน้ำน่าน)



ระดับน้ำปัจจุบัน 54.50 ม.รทก.
 ระดับตลิ่งต่ำสุด 56.91 ม.รทก.
 ระดับท้องน้ำ 47.80 ม.รทก.

สะพานเฉลิมพระเกียรติ ร.9 72 พรรษา อ.บางมูลนาก จ.พิจิตร (ลุ่มน้ำน่าน)



ระดับน้ำปัจจุบัน 22.50 ม.รทก.
 ระดับตลิ่งต่ำสุด 27.23 ม.รทก.
 ระดับท้องน้ำ 16.56 ม.รทก.

บ้านทับกฤช - อ.ชุมแสง จ.นครสวรรค์ (ทับกฤชใต้) (ลุ่มน้ำน่าน)



ระดับน้ำปัจจุบันต่ำกว่าสถาพ
 ระดับตลิ่งต่ำสุด 26.16 ม.รทก.
 ระดับท้องน้ำ 13.28 ม.รทก.

สะพานนครน่านพัฒนา อ.เมือง จ.น่าน (ลุ่มน้ำน่าน)



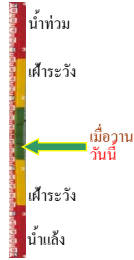
ระดับน้ำปัจจุบัน 192.50 ม.รทก.
 ระดับตลิ่งต่ำสุด 197.73 ม.รทก.
 ระดับท้องน้ำ 190.94 ม.รทก.

สะพานสุพรรณกัลยา - อ.เมือง จ.พิษณุโลก (ลุ่มน้ำน่าน)



ระดับน้ำปัจจุบัน 35.00 ม.รทก.
 ระดับตลิ่งต่ำสุด 44.52 ม.รทก.
 ระดับท้องน้ำ 32.51 ม.รทก.

สถานีแม่น้ำเลย - อ.เมือง จ.เลย
(ลุ่มน้ำโขง)



ระดับน้ำปัจจุบันต่ำกว่าสถาพ
ระดับตลิ่งต่ำสุด - ม.รทก.
ระดับท้องน้ำ - ม.รทก.

สถานีหัวฝาย - อ.แม่สาย จ.เชียงราย
(แม่สาย/โขง)



ระดับน้ำปัจจุบันต่ำกว่าสถาพ
ระดับตลิ่งต่ำสุด - ม.รทก.
ระดับท้องน้ำ 394.87 ม.รทก.

สง.ส่วนอุทกหนองคาย - อ.เมือง จ.หนองคาย
(ลุ่มน้ำโขง)



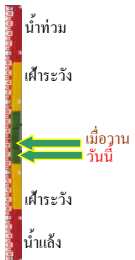
ระดับน้ำปัจจุบันต่ำกว่าสถาพ
ระดับตลิ่งต่ำสุด 166.65 ม.รทก.
ระดับท้องน้ำ 149.20 ม.รทก.

บ้านท่าสะอาด - อ.เขาค้อ จ.บึงกาฬ
(แม่น้ำสงคราม/ลุ่มน้ำโขง)



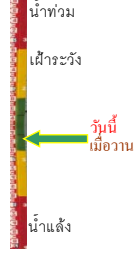
ระดับน้ำปัจจุบันสูงกว่าสถาพ
ระดับตลิ่งต่ำสุด 144.92 ม.รทก.
ระดับท้องน้ำ 134.18 ม.รทก.

บ้านเหล่านกขุม - อ.เมือง จ.ขอนแก่น
(ลุ่มน้ำชี)



ระดับน้ำปัจจุบัน 146.10 ม.รทก.
ระดับตลิ่งต่ำสุด 149.71 ม.รทก.
ระดับท้องน้ำ 141.00 ม.รทก.

ร.ร.เทศบาล 4 - อ.เมือง จ.นครราชสีมา
(ลำตะคอง/มูล)



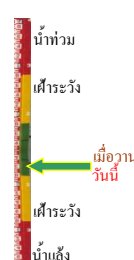
ระดับน้ำปัจจุบัน 177.16 ม.รทก.
ระดับตลิ่งต่ำสุด 178.00 ม.รทก.
ระดับท้องน้ำ - ม.รทก.

สติ๊ก - อ.สตึก จ.บุรีรัมย์
(ลุ่มน้ำมูล)



ระดับน้ำปัจจุบันสูงกว่าสถาพ
ระดับตลิ่งต่ำสุด 128.76 ม.รทก.
ระดับท้องน้ำ 121.50 ม.รทก.

เชิงสะพานสิงห์บุรี - อ.เมือง จ.สิงห์บุรี
(ลุ่มน้ำเจ้าพระยา)



ระดับน้ำปัจจุบันตื้นไม่บังสถาพ
ระดับตลิ่งต่ำสุด 11.50 ม.รทก.
ระดับท้องน้ำ -2.14 ม.รทก.

บ้านยางฉวี - อ.โพธิ์ทอง จ.อ่างทอง
(ลุ่มน้ำเจ้าพระยา)



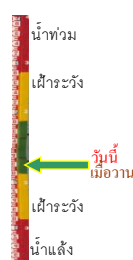
ระดับน้ำปัจจุบันต่ำกว่าสถาพ
ระดับตลิ่งต่ำสุด - ม.รทก.
ระดับท้องน้ำ - ม.รทก.

บ้านป้อม - อ.พระนครศรีอยุธยา
จ.พระนครศรีอยุธยา (ลุ่มน้ำเจ้าพระยา)



ระดับน้ำปัจจุบัน 7.25 ม.รทก.
ระดับตลิ่งต่ำสุด - ม.รทก.
ระดับท้องน้ำ - ม.รทก.

เสนา - อ.เสนา จ.พระนครศรีอยุธยา
(ลุ่มน้ำเจ้าพระยา)



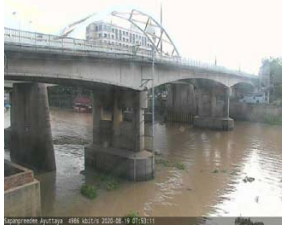
ระดับน้ำปัจจุบันต่ำกว่าสถาพ
ระดับตลิ่งต่ำสุด - ม.รทก.
ระดับท้องน้ำ - ม.รทก.

อุทัยใหม่ - อ.เมือง จ.อุทัยธานี
(ลุ่มน้ำสะแกกรัง)



ระดับน้ำปัจจุบันตื้นไม่บังสถาพ
ระดับตลิ่งต่ำสุด 19.90 ม.รทก.
ระดับท้องน้ำ - ม.รทก.

สะพานปรีดี - อ.เมือง จ.พระนครศรีอยุธยา
(ลุ่มน้ำเจ้าพระยา)



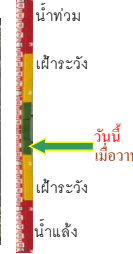
ระดับน้ำปัจจุบันต่ำกว่าสถาพ
ระดับตลิ่งต่ำสุด - ม.รทก.
ระดับท้องน้ำ - ม.รทก.

สะพานข้ามแม่น้ำท่าจีน 3 - อ.เมือง
จ.สมุทรสาคร (ลุ่มน้ำท่าจีน)



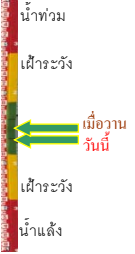
ระดับน้ำปัจจุบัน 0.66 ม.รทก.
ระดับตลิ่งต่ำสุด 1.37 ม.รทก.
ระดับท้องน้ำ -6.73 ม.รทก.

สะพานข้ามแม่น้ำท่าจีน ทางหลวง3365
อ.สามชุก จ.สุพรรณบุรี (ลุ่มน้ำท่าจีน)



ระดับน้ำปัจจุบันต่ำกว่าสถาพ
ระดับตลิ่งต่ำสุด 5.70 ม.รทก.
ระดับท้องน้ำ 0.46 ม.รทก.

สะพานสามง่าม-ท่าโบสถ์ อ.หันคา
จ.ชัยนาท (ลุ่มน้ำท่าจีน)



ระดับน้ำปัจจุบัน 12.22 ม.รทก.
ระดับตลิ่งต่ำสุด 13.14 ม.รทก.
ระดับท้องน้ำ 10.08 ม.รทก.

สะพานบุญรัตน์ประชานุวัฒน์ - อ.สามพราน
จ.นครปฐม (ลุ่มน้ำท่าจีน)



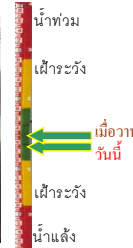
ระดับน้ำปัจจุบัน 1.38 ม.รทก.
ระดับตลิ่งต่ำสุด 1.46 ม.รทก.
ระดับท้องน้ำ -7.22 ม.รทก.

สะพานหลวงพ่อบิน - อ.นครชัยศรี
จ.นครปฐม (ลุ่มน้ำท่าจีน)



ระดับน้ำปัจจุบัน 1.78 ม.รทก.
ระดับตลิ่งต่ำสุด 2.97 ม.รทก.
ระดับท้องน้ำ -4.69 ม.รทก.

เชิงสะพานฉะเชิงเทรา - อ.เมือง จ.ฉะเชิงเทรา
(ลุ่มน้ำบางปะกง)



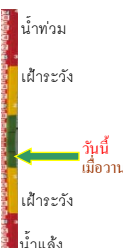
ระดับน้ำปัจจุบัน 1.40 ม.รทก.
ระดับตลิ่งต่ำสุด 1.90 ม.รทก.
ระดับท้องน้ำ - ม.รทก.

ตรงข้ามวัดจันทาราม - อ.เมือง จ.จันทบุรี
(ลุ่มน้ำชายฝั่งตะวันออก)



ระดับน้ำปัจจุบันต่ำกว่าสถาพ
ระดับตลิ่งต่ำสุด 0.20 ม.รทก.
ระดับท้องน้ำ - ม.รทก.

สะพานข้ามแม่น้ำท่าจีน ทางหลวง346
อ.บางเลน จ.นครปฐม (ลุ่มน้ำท่าจีน)



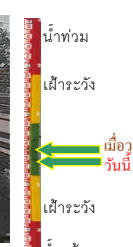
ระดับน้ำปัจจุบัน -0.84 ม.รทก.
ระดับตลิ่งต่ำสุด 0.89 ม.รทก.
ระดับท้องน้ำ -5.93 ม.รทก.

สะพานวัดพระรูป อ.เมือง จ.สุพรรณบุรี
(ลุ่มน้ำท่าจีน)



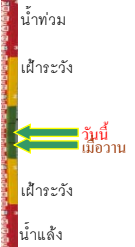
ระดับน้ำปัจจุบัน 1.84 ม.รทก.
ระดับตลิ่งต่ำสุด 3.32 ม.รทก.
ระดับท้องน้ำ -0.56 ม.รทก.

เทศบาลเมืองเพชรบุรี - อ.เมือง จ.เพชรบุรี
(เพชรบุรี)



ระดับน้ำปัจจุบัน 2.00 ม.รทก.
ระดับตลิ่งต่ำสุด - ม.รทก.
ระดับท้องน้ำ - ม.รทก.

สถานีอุตะภาคอนล่าง - อ.หาดใหญ่ จ.สงขลา
(ลุ่มน้ำทะเลสาบสงขลา)



ระดับน้ำปัจจุบัน 1.60 ม.รทก.
ระดับตลิ่งต่ำสุด 8.93 ม.รทก.
ระดับท้องน้ำ -1.93 ม.รทก.

สถานีคลองตะโหมด - อ.ตะโหมด จ.พัทลุง
(ลุ่มน้ำทะเลสาบสงขลา)



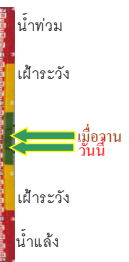
ระดับน้ำปัจจุบันต่ำกว่าสภาพ
ระดับตลิ่งต่ำสุด 27.94 ม.รทก.
ระดับท้องน้ำ 20.52 ม.รทก.

สถานีวัดแม่น้ำโขง (MRC) - อ.เชียงแสน จ.เชียงราย
(ลุ่มน้ำโขง)



ระดับน้ำปัจจุบันต่ำกว่าสภาพ
ระดับตลิ่งต่ำสุด - ม.รทก.
ระดับท้องน้ำ - ม.รทก.

สถานีวัดแม่น้ำโขง (MRC) - อ.เชียงคาน จ.เลย
(ลุ่มน้ำโขง)



ระดับน้ำปัจจุบัน 5.40 ม.รทก.
ระดับตลิ่งต่ำสุด - ม.รทก.
ระดับท้องน้ำ - ม.รทก.

สถานีวัดแม่น้ำโขง (MRC) - อ.โขงเจียม จ.อุบลราชธานี
(ลุ่มน้ำโขง)



ระดับน้ำปัจจุบันระดับน้ำต่ำกว่าสภาพ
ระดับตลิ่งต่ำสุด - ม.รทก.
ระดับท้องน้ำ - ม.รทก.

สถานีบ้านบางแก้ว - อ.บรรพตพิสัย จ.นครสวรรค์
(ลุ่มน้ำปิง-วัง-สะแกกรัง-ป่าสัก)



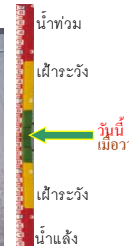
ระดับน้ำปัจจุบันต่ำกว่าสภาพ
ระดับตลิ่งต่ำสุด 44.95 ม.รทก.
ระดับท้องน้ำ 35.06 ม.รทก.

สถานีบ้านปากร้องห้วยจี่ - อ.บ้านดง จ.ตาก
(ลุ่มน้ำปิง-วัง-สะแกกรัง-ป่าสัก)



ระดับน้ำปัจจุบันต่ำกว่าสภาพ
ระดับตลิ่งต่ำสุด 120.45 ม.รทก.
ระดับท้องน้ำ 114.47 ม.รทก.

สถานีบ้านจางวาง - อ.หล่มสัก จ.เพชรบูรณ์
(ลุ่มน้ำปิง-วัง-สะแกกรัง-ป่าสัก)



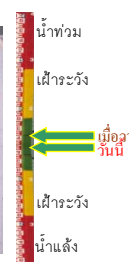
ระดับน้ำปัจจุบัน 131.00 ม.รทก.
ระดับตลิ่งต่ำสุด 135.46 ม.รทก.
ระดับท้องน้ำ 127.24 ม.รทก.

สถานีแม่น้ำป่าสัก - อ.เมือง จ.เพชรบูรณ์
(ลุ่มน้ำปิง-วัง-สะแกกรัง-ป่าสัก)



ระดับน้ำปัจจุบันต่ำกว่าสภาพ
ระดับตลิ่งต่ำสุด 114.98 ม.รทก.
ระดับท้องน้ำ 104.53 ม.รทก.

สถานีแม่น้ำป่าสัก - อ.เสนาห์ จ.สระบุรี
(ลุ่มน้ำปิง-วัง-สะแกกรัง-ป่าสัก)



ระดับน้ำปัจจุบัน 7.70 ม.รทก.
ระดับตลิ่งต่ำสุด 13.46 ม.รทก.
ระดับท้องน้ำ 0.04 ม.รทก.

สถานีแม่น้ำป่าสัก - อ.แก่งคอย จ.สระบุรี
(ลุ่มน้ำปิง-วัง-สะแกกรัง-ป่าสัก)



ระดับน้ำปัจจุบัน 7.58 ม.รทก.
ระดับตลิ่งต่ำสุด 20.10 ม.รทก.
ระดับท้องน้ำ 4.79 ม.รทก.