

รายงานสถานการณ์น้ำลุ่มน้ำทะเลสาบสงขลา

วันที่ 6 พฤศจิกายน 2563

1) สภาพภูมิอากาศ

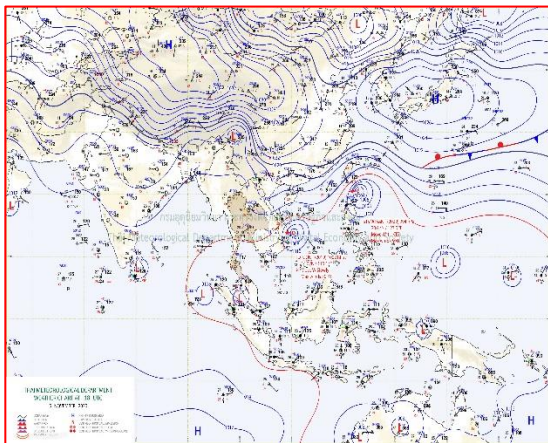
ลักษณะอากาศทั่วไป (ที่มา: กรมอุตุนิยมวิทยา)

พยากรณ์อากาศ 24 ชั่วโมงข้างหน้า บริเวณความกดอากาศสูงหรือมวลอากาศเย็นจากประเทศจีนแผ่ปกคลุมประเทศไทยตอนบน ลักษณะเช่นนี้ทำให้บริเวณดังกล่าวมีอากาศเย็น โดยมีฝนบางแห่ง ส่วนบริเวณยอดดอยและยอดภูมีอากาศหนาว

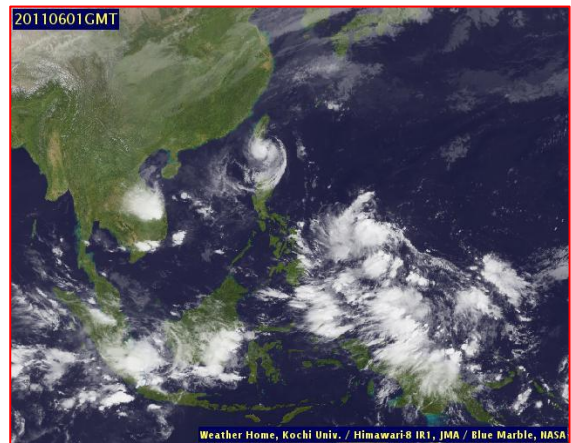
สำหรับมรสุมตะวันออกเฉียงเหนือพัดปกคลุมอ่าวไทยและภาคใต้ ประกอบกับหย่อมความกดอากาศต่ำปกคลุมช่องแคบมะละกา ทำให้ภาคใต้ตอนล่างมีฝนตกหนักในระยะนี้

อนึ่ง พายุไซร่อน “โคนิ” (พายุระดับ 3) ได้อ่อนกำลังลงเป็นพายุดีเปรสชันแล้ว คาดว่า จะเคลื่อนขึ้นฝั่งบริเวณเมืองกวีนอน ประเทศเวียดนาม ในเช้าวันนี้ (6 พ.ย. 63) และจะอ่อนกำลังลงเป็นหย่อมความกดอากาศต่ำบริเวณประเทศกัมพูชา ส่งผลทำให้ในช่วงวันที่ 6-7 พฤศจิกายน 2563 บริเวณภาคตะวันออกเฉียงเหนือตอนล่าง และภาคตะวันออก มีฝนเล็กน้อยถึงปานกลางกับมีลมแรง

สภาพอากาศภาคใต้ฝั่งตะวันออก มีเมฆเป็นส่วนมาก กับมีฝนฟ้าคะนอง ร้อยละ 60 ของพื้นที่ และมีฝนตกหนักบางแห่งบริเวณจังหวัดนครศรีธรรมราช พัทลุง สงขลา ยะลา ปัตตานี และนราธิวาส อุณหภูมิต่ำสุด 23-25 องศาเซลเซียส อุณหภูมิสูงสุด 30-33 องศาเซลเซียส ผลคาดการณ์ปริมาณน้ำฝนล่วงหน้า 1-7 วัน ในช่วงวันที่ 7 - 11 พ.ย. 63 มีฝนฟ้าคะนองร้อยละ 60-70 ของพื้นที่ และมีฝนตกหนักบางแห่ง



แผนที่อากาศ วันที่ 6 พ.ย. 2563 เวลา 07.00 น.



ภาพถ่ายจากดาวเทียม วันที่ 6 พ.ย. 2563

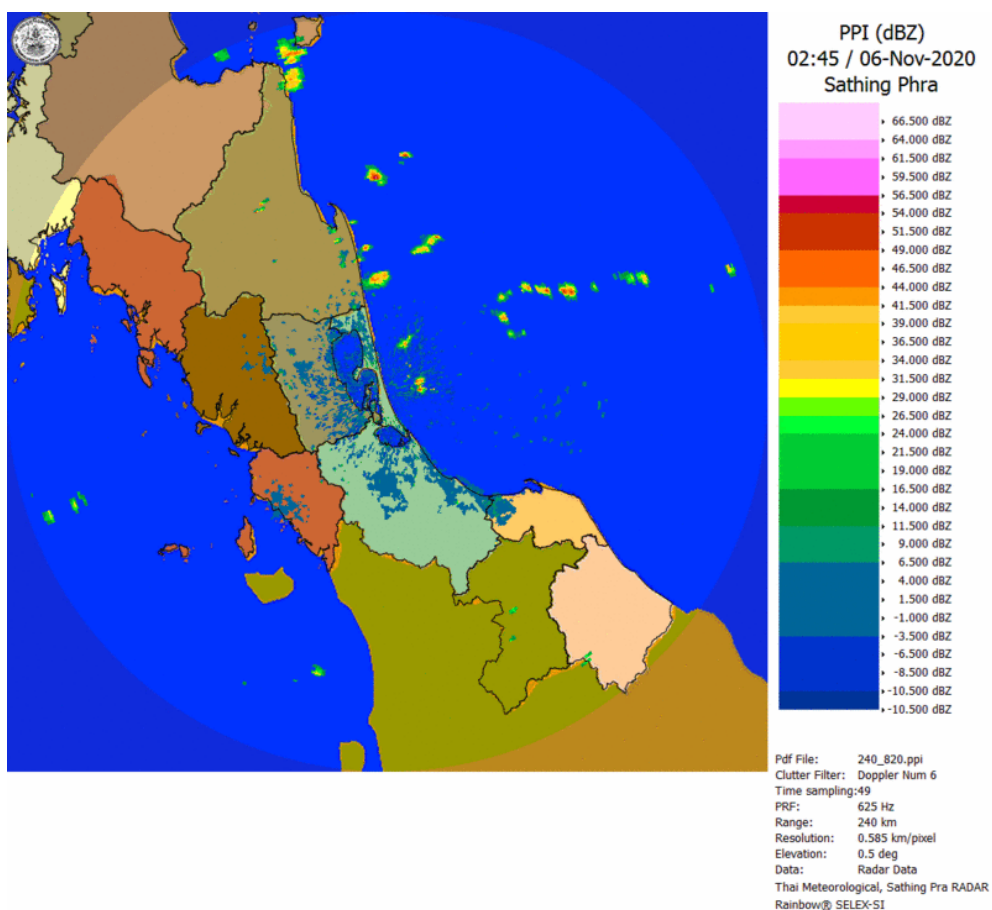
2) สถานการณ์ฝน

จากข้อมูลสถานการณ์ฝนในพื้นที่ลุ่มน้ำทะเลสาบสงขลาของวันที่ 6 พฤศจิกายน 2563 จากกรมทรัพยากรน้ำ กรมอุตุนิยมวิทยา กรมชลประทาน และสถาบันสารสนเทศทรัพยากรน้ำ (องค์การมหาชน) พบว่า มีฝนตกในพื้นที่ บริเวณอำเภอป่าบอน กงหรา และอำเภอศรีนครินทร์ จังหวัดพัทลุง บริเวณอำเภอเมือง ควนเนียง คลองหอยโข่ง และอำเภอหาดใหญ่ จังหวัดสงขลา ปริมาณฝน 1.2 - 22.5 มิลลิเมตร

ข้อมูลสถานการณ์ฝนในพื้นที่ลุ่มน้ำทะเลสาบสงขลา ณ วันที่ 6 พฤศจิกายน 2563 เวลา 07.00 น.

ลำดับ	สถานี	ปริมาณฝน (มม.)
1	อ.ป่าบอน จ.พัทลุง	22.5
2	อ.งหรา จ.พัทลุง	22.3
3	อ.ศรีนครินทร์ จ.พัทลุง	10.0
4	ต.บ่อยาง อ.เมือง จ.สงขลา	1.2
5	อ.ควนเนียง จ.สงขลา	4.0
6	อ.คลองหอยโข่ง จ.สงขลา	2.8
7	อ.หาดใหญ่ จ.สงขลา	1.6

หมายเหตุ “ฝน” คือ ฝนวัดปริมาณไม่ได้ (ต่ำกว่า 0.1 มิลลิเมตร)



ภาพเรดาร์ตรวจอากาศ “สathingพระ” ณ วันที่ 6 พฤศจิกายน 2563 (ที่มา : กรมอุตุนิยมวิทยา)

สถานการณ์น้ำฝน

<p>WRF-ROMS (ThaiGeo), 24-Hour Precipitation, Thailand Model (3x3 km) 05-Nov-2020 19:00 to 06-Nov-2020 19:00 (Bangkok Time)</p> <p>Created by HI Initial date 05-Nov-2020 19:00 (Bangkok Time)</p>	<p>WRF-ROMS (ThaiGeo), 24-Hour Precipitation, Thailand Model (3x3 km) 06-Nov-2020 19:00 to 07-Nov-2020 19:00 (Bangkok Time)</p> <p>Created by HI Initial date 05-Nov-2020 19:00 (Bangkok Time)</p>
<p>แผนที่การคาดการณ์น้ำฝนวันที่ 6 พ.ย. 63</p>	<p>แผนที่การคาดการณ์น้ำฝนวันที่ 7 พ.ย. 63</p>
<p>WRF-ROMS (ThaiGeo), 24-Hour Precipitation, Thailand Model (3x3 km) 07-Nov-2020 19:00 to 08-Nov-2020 19:00 (Bangkok Time)</p> <p>Created by HI Initial date 05-Nov-2020 19:00 (Bangkok Time)</p>	<p>WRF-ROMS (ThaiGeo), 24-Hour Precipitation, Southeast Asia Model (9x9 km) 08-Nov-2020 19:00 to 09-Nov-2020 19:00 (Bangkok Time)</p> <p>Created by HI Initial date 05-Nov-2020 19:00 (Bangkok Time)</p>
<p>แผนที่การคาดการณ์น้ำฝนวันที่ 8 พ.ย. 63</p>	<p>แผนที่การคาดการณ์น้ำฝนวันที่ 9 พ.ย. 63</p>
<p>WRF-ROMS (ThaiGeo), 24-Hour Precipitation, Southeast Asia Model (9x9 km) 09-Nov-2020 19:00 to 10-Nov-2020 19:00 (Bangkok Time)</p> <p>Created by HI Initial date 05-Nov-2020 19:00 (Bangkok Time)</p>	<p>WRF-ROMS (ThaiGeo), 24-Hour Precipitation, Southeast Asia Model (9x9 km) 10-Nov-2020 19:00 to 11-Nov-2020 19:00 (Bangkok Time)</p> <p>Created by HI Initial date 05-Nov-2020 19:00 (Bangkok Time)</p>
<p>แผนที่การคาดการณ์น้ำฝนวันที่ 10 พ.ย. 63</p>	<p>แผนที่การคาดการณ์น้ำฝนวันที่ 11 พ.ย. 63</p>
<p>ที่มา : www.thaiwater.net</p>	
<p>ผลการคาดการณ์ปริมาณฝนล่วงหน้า</p>	

3) ข้อมูลปริมาณน้ำในลำน้ำ

ลุ่มน้ำทะเลสาบสงขลา ปัจจุบันสถานการณ์น้ำในลำน้ำโดยทั่วไปอยู่ในภาวะปกติ ระดับน้ำในลำน้ำส่วนใหญ่มีแนวโน้มเพิ่มขึ้น และลดลงในบางพื้นที่

สถานการณ์น้ำท่า (2 – 6 พ.ย. 2563 ที่มา : กรมชลประทาน)

สถานี	ลุ่มน้ำ	อำเภอ	จังหวัด	ระดับน้ำ- ม.	จันทร์	อังคาร	พุธ	พฤหัสบดี	ศุกร์
				ปริมาณน้ำ- ลบ.ม./วิ. (ระดับเตือนภัย)	2 พ.ย.	3 พ.ย.	4 พ.ย.	5 พ.ย.	6 พ.ย.
X.170	ทะเลสาบ สงขลา	ศรีนครินทร์	พัทลุง	25.20	20.91	20.88	20.89	20.87	20.89
				580.00	7.75	7.00	7.25	6.75	7.25
X.265	ทะเลสาบ สงขลา	เมือง	พัทลุง	8.00	6.73	6.41	6.47	6.44	6.43
				7.00	-	-	-	-	-
X.174	ทะเลสาบ สงขลา	หาดใหญ่	สงขลา	8.88	4.50	4.47	4.56	4.47	4.38
				388.00	3.00	2.70	3.60	2.70	1.90
X.173A	ทะเลสาบ สงขลา	สะเดา	สงขลา	15.90	12.23	12.06	12.49	12.87	12.94
				258.00	40.90	36.50	48.70	60.45	62.90
X.90	ทะเลสาบ สงขลา	คลองหอย โข่ง	สงขลา	8.00	3.07	2.55	3.02	2.85	3.12
				580.00	39.50	16.00	37.00	28.50	42.00
X.44	ทะเลสาบ สงขลา	หาดใหญ่	สงขลา	7.40	1.66	1.29	1.55	1.47	1.68
				582.00	66.00	47.50	60.50	56.50	67.00

ข้อมูลระดับน้ำจากระบบตรวจวัดสภาพทางไกลอัตโนมัติลุ่มน้ำทะเลสาบสงขลา กรมทรัพยากรน้ำ
ประจำวันที่ 6 พฤศจิกายน 2563

ข้อมูลระดับน้ำ (4 – 6 พ.ย. 2563 ที่มา : กรมทรัพยากรน้ำ)

สถานี	ตำบล	อำเภอ	จังหวัด	ระดับ ตลิ่ง (ต่ำสุด)	พุธ	พฤหัสบดี	ศุกร์
					4 พ.ย.	5 พ.ย.	6 พ.ย.
คลองอู่ตะเภาตอนบน	พังงา	สะเดา	สงขลา	19.87	13.43	14.05	13.62
คลองอู่ตะเภาตอนล่าง	หาดใหญ่	หาดใหญ่	สงขลา	8.93	1.58	1.50	1.72
คลองรัตภูมิ	ควนรู	รัตภูมิ	สงขลา	22.62	14.25	13.57	13.50
คลองตะโหมด(ท่าเขียด)	แม่ขรี	ตะโหมด	พัทลุง	27.94	22.30	22.72	22.74
ลำปำ	ลำปำ	เมือง	พัทลุง	1.15	-0.34	-0.38	-0.38

ปริมาณน้ำในลำน้ำของคลองต่างๆ ในพื้นที่ลุ่มน้ำทะเลสาบสงขลา วันที่ 6 พฤศจิกายน 2563



สถานีคลองอู่ตะเภาตอนล่าง - ต.หาดใหญ่ อ.หาดใหญ่ จ.สงขลา
(ลุ่มน้ำทะเลสาบสงขลา)

4) สรุป

สถานการณ์น้ำในลุ่มน้ำทะเลสาบสงขลาประจำวันวันที่ 6 พฤศจิกายน 2563 ปัจจุบันสถานการณ์น้ำในลำน้ำโดยทั่วไปอยู่ในภาวะปกติ ระดับน้ำในลำน้ำส่วนใหญ่มีแนวโน้มลดลง และเพิ่มขึ้นในบางพื้นที่