



**รายงานการเฝ้าระวังติดตามสถานการณ์น้ำและความช่วยเหลือ
ศูนย์ปฏิบัติการทรัพยากรธรรมชาติและสิ่งแวดล้อม (ด้านทรัพยากรน้ำ)
กระทรวงทรัพยากรธรรมชาติและสิ่งแวดล้อม**

ศูนย์ป้องกันวิกฤติน้ำ กรมทรัพยากรน้ำ

โทรศัพท์ ๐ ๒๒๗๑ ๖๐๐๐ ต่อ ๖๔๔๕ โทรสาร ๐ ๒๒๗๘ ๖๖๒๙ www.dwr.go.th IDLine: mekhalawoc Email: mekhala@dwr.mail.go.th

ศูนย์เทคโนโลยีสารสนเทศทรัพยากรน้ำบาดาล กรมทรัพยากรน้ำบาดาล

โทรศัพท์ ๐ ๒๖๖๖ ๗๐๙๐ โทรสาร ๐ ๒๖๖๖ ๗๑๐๐ www.dgr.go.th Email: itcenter@dgr.mail.go.th

สำนักงานนโยบายและแผนทรัพยากรธรรมชาติและสิ่งแวดล้อม

โทรศัพท์ ๐ ๒๒๖๕๖๕๐๐ www.onep.go.th Email: webmaster@onep.go.th

รายงานฉบับที่ ๔๗๙/๒๕๖๓

เวลา ๑๕.๐๐ น.

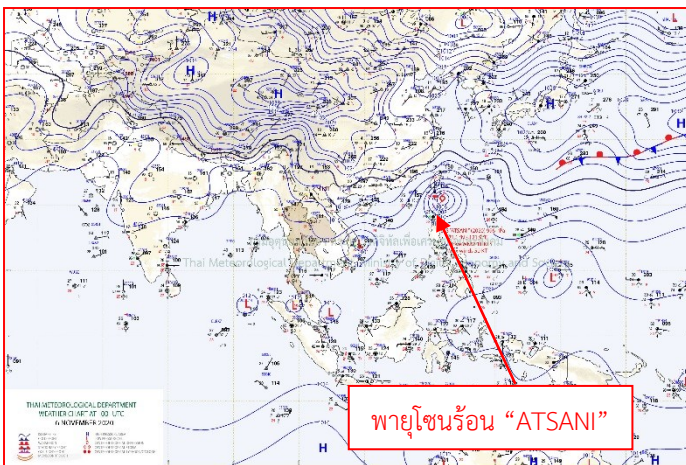
วันที่ ๖ พฤศจิกายน ๒๕๖๓

เรียนรมว.ทส. เลขาธิการ รมว.ทส. ที่ปรึกษา รมว.ทส. ปกท.ทส. รอง ปกท.ทส. อทท. อทบ. และหน่วยงานที่เกี่ยวข้อง

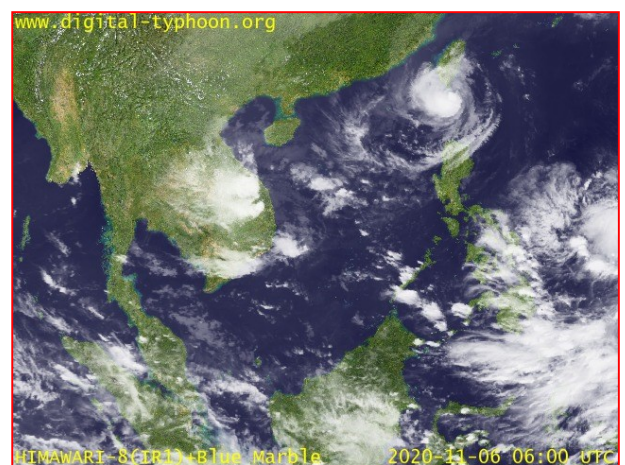
๑. สถานะอากาศ เวลา ๑๒.๐๐ น. (กรมอุตุนิยมวิทยา)

พยากรณ์อากาศ ๒๔ ชั่วโมงข้างหน้า บริเวณความกดอากาศสูงกำลังปานกลางหรือมวลอากาศเย็นจากประเทศจีนแผ่ปกคลุมประเทศไทยตอนบน ลักษณะเช่นนี้ทำให้บริเวณดังกล่าวมีอากาศเย็น กับมีฝนบางแห่ง ส่วนบริเวณยอดดอยและยอดภูมีอากาศหนาว สำหรับมรสุมตะวันออกเฉียงเหนือพัดปกคลุมอ่าวไทยและภาคใต้ ทำให้ภาคใต้ตอนล่างมีฝนตกหนักบางแห่ง

อนึ่ง เมื่อเวลา ๐๗.๐๐ น. ของวันนี้ (๖ พฤศจิกายน ๒๕๖๓) พายุดีเปรสชัน “โคนิ” ได้อ่อนกำลังลงเป็นหย่อมความกดอากาศต่ำกำลังแรงบริเวณใกล้ชายฝั่งประเทศเวียดนามตอนกลางแล้ว โดยเมื่อเวลา ๑๐.๐๐ น. ได้เคลื่อนขึ้นฝั่งบริเวณดังกล่าวและคาดว่าจะอ่อนกำลังลงอีกเป็นหย่อมความกดอากาศต่ำในระยะต่อไป ส่งผลทำให้ในช่วงวันที่ ๖-๗ พฤศจิกายน ๒๕๖๓ บริเวณภาคตะวันออกเฉียงเหนือตอนล่าง และภาคตะวันออก มีฝนเล็กน้อยถึงปานกลางกับมีลมแรง

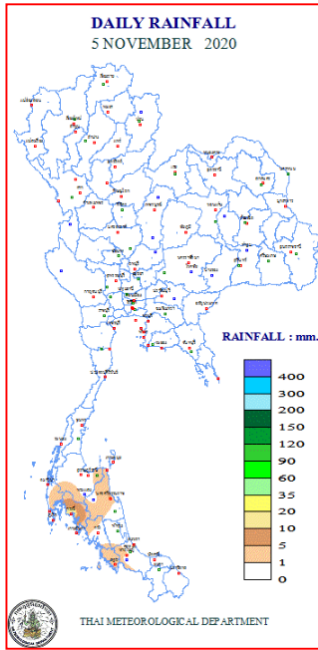


แผนที่อากาศ วันที่ ๖ พ.ย. ๒๕๖๓ เวลา ๐๗.๐๐ น.



ภาพถ่ายดาวเทียม วันที่ ๖ พ.ย. ๒๕๖๓ เวลา ๑๓.๐๐ น.

๒. ปริมาณฝนสะสม ณ เวลา ๐๗.๐๐น.(เมื่อวาน) - ๐๗.๐๐ น. (วันนี้) (กรมอุตุนิยมวิทยา)



จุดตรวจวัด	ปริมาณฝน (มม.)
จ.กระบี่	๑๔.๐
จ.นครศรีธรรมราช	๕.๘
จ.สตูล	๔.๗
จ.สุราษฎร์ธานี (สภข.)	๑.๖
จ.พะเยา	๐.๕
จ.พังงา (ตะกั่วป่า)	๐.๒

๓. ปริมาณฝนสะสมของพื้นที่ลาดเชิงเขา ๑๒ ชม. ที่ผ่านมา (กรมทรัพยากรน้ำ)

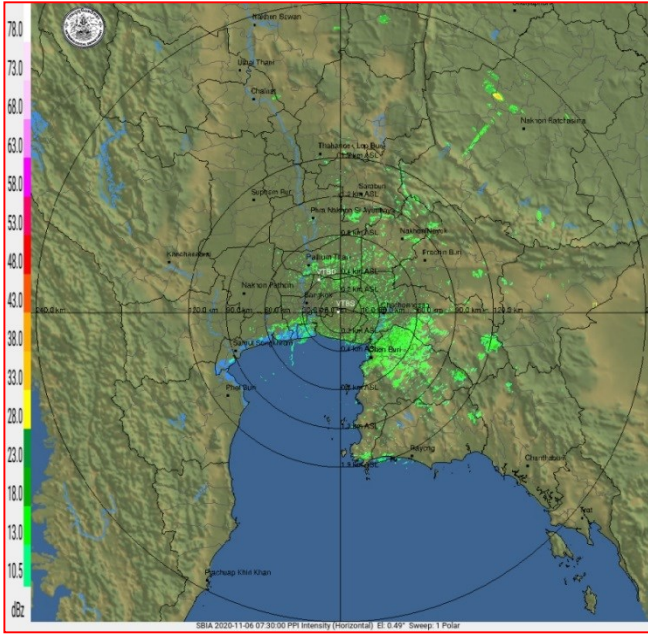
จุดตรวจวัด	ระดับการเตือน	ปริมาณฝน (มม./๑๒ ชม.)
บ้านพญาทองดี ต.ศรีถ้อย อ.แม่สรวย จ.เชียงราย	-	๑๐๒.๐
บ้านนาส้อง ทต.ตะโหมด อ.ตะโหมด จ.พัทลุง	-	๖๙.๐
บ้านวังพา ต.ทุ่งตำเสา อ.หาดใหญ่ จ.สงขลา	-	๒๑.๐
บ้านนาหลวง ต.สะเอียบ อ.สอง จ.แพร่	-	๑๙.๕
บ้านจำวาย ต.ไผ่โทน อ.ร้องกวาง จ.แพร่	-	๑๘.๐
บ้านครกหนานทา ต.ห้วยไร่ อ.ร้องกวาง จ.แพร่	-	๑๗.๐
บ้านโปร่งศรี ต.บ้านฟ้า อ.บ้านหลวง จ.น่าน	-	๑๕.๕
บ้านคลองกรอย ต.ท่าชะมวง อ.รัตนภูมิ จ.สงขลา	-	๑๔.๕
บ้านสะเลียม ต.ยาบห้วยนา อ.เวียงสา จ.น่าน	-	๑๔.๐
บ้านช่วงขมภู ต.เตาปูน อ.สอง จ.แพร่	-	๑๓.๕
บ้านนาจีชีว ต.สวนแตง อ.ละแม จ.ชุมพร	-	๑๒.๐
บ้านห้วยไฟ ต.แม่ชะเนิง อ.เวียงสา จ.น่าน	-	๑๒.๐
บ้านฮวก ต.ภูซาง อ.ภูซาง จ.พะเยา	-	๑๑.๐

๔. ค่าความชื้นในดิน (กรมทรัพยากรน้ำ/คณะกรรมการแม่น้ำโขง)

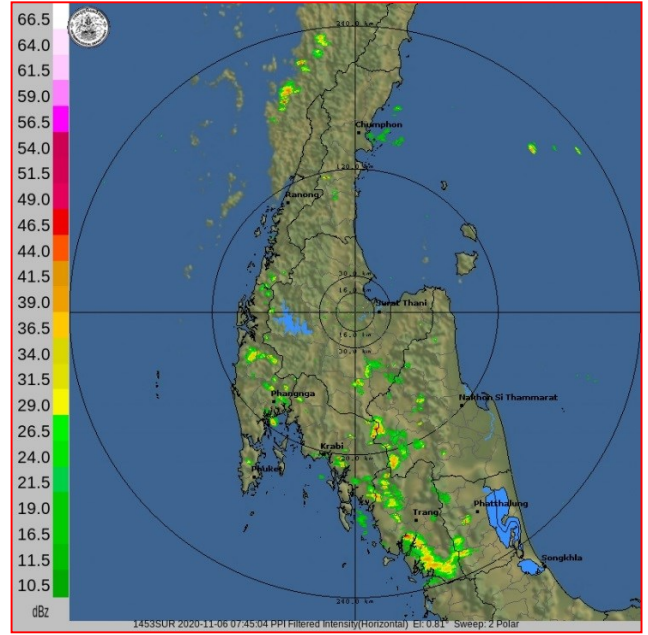
ภูมิภาค	ความชื้นในดิน [-] ๑ ต.ค. ๖๓	ความชื้นในดิน [-] ๓ พ.ย. ๖๓	แนวโน้ม
เหนือ	๔๐-๖๐	๒๐-๔๐	ลดลง
กลาง	๖๐-๘๐	๖๐-๘๐	ทรงตัว
ตะวันออกเฉียงเหนือ	๔๐-๖๐	๖๐-๘๐	เพิ่มขึ้น
ตะวันออก	๖๐-๘๐	๖๐-๘๐	ทรงตัว
ตะวันตก	๖๐-๘๐	๔๐-๖๐	ลดลง
ใต้	๖๐-๘๐	๖๐-๘๐	ทรงตัว

หมายเหตุ : ความชื้นในดิน ๐ หมายถึง ดินที่แห้งสนิท และ ๑๐๐ หมายถึง ดินที่อิ่มน้ำ

๕. เรดาร์ตรวจอากาศ ณ วันที่ ๖ พฤศจิกายน ๒๕๖๓ (กรมอุตุนิยมวิทยา)



สถานีสุวรรณภูมิ เวลา ๑๔.๓๐ น.



สถานีสุราษฎร์ธานี เวลา ๑๔.๔๕ น.

จากเรดาร์ตรวจอากาศจะพบว่า มีกลุ่มเมฆฝนกระจายบริเวณภาคกลาง ตะวันออก ตะวันออกเฉียงเหนือ และภาคใต้ของประเทศไทย

๖. สถานการณ์น้ำในแหล่งเก็บกักน้ำ ณ วันที่ ๖ พฤศจิกายน ๒๕๖๓ (กรมชลประทาน กรมทรัพยากรน้ำ และสททช.)

๖.๑ สภาพน้ำในอ่างเก็บน้ำขนาดใหญ่ปริมาตรน้ำในอ่างฯ ๔๔,๐๓๐ ล้าน ลบ.ม. คิดเป็นร้อยละ ๖๒ (ปริมาตรน้ำใช้การได้ ๒๐,๔๘๘ ล้าน ลบ.ม. คิดเป็นร้อยละ ๔๓) ปริมาตรน้ำในอ่างฯ เทียบกับปี ๒๕๖๒ (๔๗,๒๓๒ ล้าน ลบ.ม. คิดเป็นร้อยละ ๖๗) น้อยกว่าปี ๒๕๖๒ จำนวน ๓,๒๐๒ ล้าน ลบ.ม. ปริมาณน้ำไหลลงอ่างฯ จำนวน ๑๓๙.๗๓ ล้าน ลบ.ม. ปริมาณน้ำระบาย จำนวน ๓๕.๓๐ ล้าน ลบ.ม. สามารถรับน้ำได้อีก ๒๖,๘๙๖ ล้าน ลบ.ม.

อ่างเก็บน้ำ	ปริมาตรน้ำในอ่าง		ปริมาตรน้ำใช้การได้		ปริมาตรน้ำไหลลงอ่าง		ปริมาตรน้ำระบาย		ปริมาตรน้ำรับได้อีก (ล้าน ม. ^๓) (ความจุที่ รนส.- ปริมาตรน้ำ ปัจจุบัน)
	ปริมาตร (ล้าน ม. ^๓)	% น้ำเก็บกัก	ปริมาตร (ล้าน ม. ^๓)	% น้ำใช้การ	วันนี้ (ล้าน ม. ^๓)	เมื่อวาน (ล้าน ม. ^๓)	วันนี้ (ล้าน ม. ^๓)	เมื่อวาน (ล้าน ม. ^๓)	
๑.ภูมิพล	๕,๕๘๓	๔๑	๑,๗๘๓	๑๘	๔๖.๑๐	๓๙.๖๒	๓.๐๐	๓.๐๐	๗,๙๒๒
๒.สิริกิติ์	๕,๘๐๕	๖๑	๒,๙๕๕	๔๔	๓.๐๕	๘.๒๒	๘.๔๙	๙.๕๘	๔,๖๙๗
๓.จุฬารัตน์	๑๕๕	๙๔	๑๑๘	๙๓	๐.๕๓	๐.๕๓	๑.๐๔	๑.๐๔	๒๖
๔.อุบลรัตน์	๑,๕๒๗	๖๓	๙๔๖	๕๑	๑๙.๒๒	๑๙.๐๙	๐.๓๐	๐.๓๐	๓,๑๓๐
๕.ลำปาว	๙๘๔	๕๐	๘๘๔	๔๗	๒.๙๓	๕.๑๘	๐.๑๙	๐.๔๔	๑,๔๖๘
๖.สิรินธร	๑,๗๕๘	๘๙	๙๒๖	๘๒	๐.๘๙	๖.๒๗	๐.๐๐	๐.๐๐	๒๐๘
๗.ป่าสักชลสิทธิ์	๗๕๑	๗๘	๗๔๘	๗๘	๔.๖๒	๖.๐๐	๐.๐๐	๐.๐๐	๒๑๔
๘.ศรีนครินทร์	๑๓,๓๒๔	๗๕	๓,๐๕๙	๔๑	๑๕.๙๙	๑๕.๙๘	๑.๙๖	๐.๐๐	๕,๔๖๓
๙.วชิราลงกรณ์	๔,๙๑๔	๕๕	๑,๙๐๒	๓๓	๘.๑๐	๑๔.๒๗	๒.๐๑	๐.๐๐	๖,๐๙๑
๑๐.ขุนด่านปราการชล	๒๒๔	๑๐๐	๒๒๐	๑๐๐	๐.๒๗	๐.๒๘	๐.๐๘	๐.๓๙	๑
๑๑.รัชชประภา	๓,๖๔๙	๖๕	๒,๒๙๘	๕๔	๔.๘๖	๗.๒๗	๑.๗๘	๒.๘๐	๒,๔๙๘
๑๒.บางหลวง	๘๗๓	๖๐	๕๙๗	๕๑	๗.๓๒	๑๐.๙๙	๓.๙๗	๔.๐๐	๗๒๐

๖.๒ อ่างเก็บน้ำขนาดกลาง ๔๑๒ แห่ง มีปริมาณน้ำ ๔,๑๐๖ ล้าน ลบ.ม. (๘๐%) ปริมาณน้ำใช้การ ๓,๗๘๘ ล้าน ลบ.ม. (๗๘%)

๖.๓ แหล่งน้ำธรรมชาติขนาดใหญ่ ๖ แห่ง มีปริมาณน้ำรวม ๓๓๔.๐๐ ล้าน ลบ.ม. (๖๐%)

๖.๔ แหล่งน้ำในพื้นที่นอกเขตชลประทาน ๑๐๒,๐๙๙ แห่ง มีปริมาณน้ำรวม ๖,๙๑๐ ล้าน ลบ.ม.

๖.๕ อ่างเก็บน้ำขนาดกลางนอกเขตชลประทาน ๖๕ แห่ง ภายใต้การดูแลของกรมทรัพยากรน้ำ ปริมาณน้ำปัจจุบัน ๑๗๒.๓๙ ล้าน ลบ.ม.

๗. สถานการณ์น้ำในประเทศ ณ วันที่ ๓ - ๖ พฤศจิกายน ๒๕๖๓ (กรมชลประทาน)

สถานี	แม่น้ำ	อำเภอ	จังหวัด	ระดับ ตลิ่ง (ม.รทก.)	ระดับน้ำ (ม.รทก.)				แนวโน้ม	เปรียบ เทียบ ระดับตลิ่ง
					อังคาร	พุธ	พฤหัสบดี	ศุกร์		
					๓ พ.ย.	๔ พ.ย.	๕ พ.ย.	๖ พ.ย.		
P.๑	ปิง	เมือง	เชียงใหม่	๓.๗๐	๑.๓๖	๑.๓๕	๑.๖๙	๑.๕๐	ลดลง	-๒.๒
W.๑C	วัง	เมือง	ลำปาง	๕.๒๐	๐.๒๑	๐.๑๑	๐.๐๒	๐.๒๔	เพิ่มขึ้น	-๔.๙๖
Y.๑๖	ยม	บางระกำ	พิษณุโลก	๗.๓๐	๔.๓๑	๔.๔๕	๔.๗๖	๔.๕๒	ลดลง	-๒.๗๘
N.๗A	น่าน	เมือง	พิจิตร	๙.๘๗	๑.๕๙	๑.๔๖	๑.๕๓	๑.๕๔	เพิ่มขึ้น	-๘.๓๓
C.๒	เจ้าพระยา	เมือง	นครสวรรค์	๒๖.๒๐	๑๘.๒๙	๑๘.๔๙	๑๘.๕๕	๑๘.๕๙	เพิ่มขึ้น	-๗.๖๑
C.๑๓	เจ้าพระยา	สรรพยา	ชัยนาท	๑๖.๓๔	๖.๖๘	๖.๙๗	๖.๘๑	๖.๗๔	ลดลง	-๙.๖
M.๖A	มูล	สตึก	บุรีรัมย์	๖.๐๐	๖.๒๒	๖.๓๑	๖.๔๐	๖.๔๗	ถันตลิ่ง	๐.๔๗
M.๗	มูล	เมือง	อุบลราชธานี	๗.๐๐	๖.๐๒	๖.๐๘	๖.๑๒	๖.๑๓	เพิ่มขึ้น	-๐.๘๗
M.๑๙๑	ลำตะคอง	เมือง	นครราชสีมา	๓.๐๐	๒.๗๙	๒.๘๔	๒.๗๖	๒.๖๗	ลดลง	-๐.๓๓
M.๖๙	ลำเซบก	โครงการพิเศษ	อุบลราชธานี	๗.๓๐	๕.๑๔	๕.๑๖	๕.๑๑	๕.๐๙	ลดลง	-๒.๒๑
X.๖๔	คลองท่าแซะ	ท่าแซะ	ชุมพร	๑๗.๑๓	๘.๖๖	๘.๙๑	๘.๓๑	๘.๒๕	เพิ่มขึ้น	-๘.๘๘
X.๑๔๙	คลองกลาย	นบพิตำ	นครศรีธรรมราช	๓๓.๙๖	๒๘.๓๘	๒๘.๓๙	๒๘.๓๙	๒๘.๓๘	ลดลง	-๕.๕๘
X.๒๗๔	แม่น้ำโก-ลก	เวียง	นราธิวาส	๒๔.๑๘	๑๙.๙๑	๑๙.๑๘	๑๘.๙๒	๑๘.๘๖	ลดลง	-๕.๓๒
X.๓๗A	แม่น้ำตาปี	พระแสง	สุราษฎร์ธานี	๑๑.๗๐	๘.๓๖	๘.๓๖	๘.๓๖	๘.๐๖	ลดลง	-๓.๖๔

*** ยังไม่ได้รับรายงาน

๘. สถานการณ์น้ำในพื้นที่ลุ่มน้ำโขง ณ วันที่ ๖ พฤศจิกายน ๒๕๖๓ (คณะกรรมการจัดการแม่น้ำโขง)

สถานี	ระดับ อ้างอิง (ม.รทก.)	ระดับ ตลิ่ง (ม.)	ระดับน้ำ (ม.)					เปรียบเทียบ ระดับ ตลิ่ง (ม.)	ผลต่างของระดับน้ำ (ม.)		แนว โน้ม
			๒ พ.ย.	๓ พ.ย.	๔ พ.ย.	๕ พ.ย.	๖ พ.ย.		๓ วัน ย้อนหลัง	๕ วัน ย้อนหลัง	
			อ.เชียงแสน จ.เชียงราย	๓๕๗.๑๑๐	๑๒.๘๐	๒.๒๙	๒.๓๘		๒.๖๙	๒.๘๐	
อ.เชียงคาน จ.เลย	๑๙๔.๑๑๘	๑๖.๐๐	๕.๙๑	๕.๕๐	๕.๔๐	๕.๓๖	๕.๓๗	-๑๐.๖๓	-๐.๐๓	-๐.๕๔	เพิ่มขึ้น
อ.เมือง จ.หนองคาย	๑๕๓.๖๔๘	๑๒.๒๐	๓.๑๕	๓.๐๗	๒.๗๓	๒.๔๘	๒.๔๔	-๙.๗๖	-๐.๒๙	-๐.๗๑	ลดลง
อ.เมือง จ.นครพนม	๑๓๒.๖๘๐	๑๒.๐๐	๒.๘๑	๒.๗๔	๒.๗๓	๒.๗๘	๒.๖๘	-๙.๓๒	-๐.๐๕	-๐.๑๓	ลดลง
อ.เมือง จ.มุกดาหาร	๑๒๔.๒๑๙	๑๒.๕๐	๓.๔๖	๓.๓๒	๓.๒๔	๓.๒๑	๓.๑๕	-๙.๓๕	-๐.๐๙	-๐.๓๑	ลดลง
อ.โขงเจียม จ.อุบลราชธานี	๘๙.๐๓๐	๑๔.๕๐	๖.๕๕	๖.๒๑	๕.๘๐	๕.๕๐	๕.๓๐	-๙.๒	-๐.๕๐	-๑.๒๕	ลดลง

*** ไม่มีสถานการณ์

๙. สถานการณ์เตือนภัย Early Warning ณ วันที่ ๖ พฤศจิกายน ๒๕๖๓ (กรมทรัพยากรน้ำ)

[เวลา ๐๘.๐๐ น. - ๑๕.๐๐ น. (วันนี้)]

การแจ้งเตือน	สถานี	การแจ้งเตือน
เตือนสีแดง (อพยพ)	-	-
เตือนสีเหลือง (เตือนภัย)	-	-
เตือนสีเขียว (เฝ้าระวัง)	-	-

*** ไม่มีสถานการณ์

๑๐. พื้นที่ติดตามและเฝ้าระวังสถานการณ์ธรณีพิบัติภัย ณ วันที่ ๖ พฤศจิกายน ๒๕๖๓ (กรมทรัพยากรธรณี)

เนื่องจากอิทธิพลของพายุโซนร้อน “โคนิ” (พายุระดับ ๓) บริเวณประเทศเวียดนาม (๖ พ.ย. ๖๓) ซึ่งจะทำให้ประเทศไทยมีฝนตกหนักเป็นบางแห่ง ในระหว่างวันที่ ๖-๘ พ.ย. ๖๓ โดยเฉพาะในพื้นที่เสี่ยงภัยดินถล่มบริเวณภาคตะวันออกเฉียงเหนือตอนล่าง และภาคตะวันออกเฉียงเหนือปฏิบัติการธรณีพิบัติภัย จึงได้ทำการเฝ้าระวังและติดตามสถานการณ์พิบัติภัยดินถล่มและน้ำป่าไหลหลากเป็นพิเศษ และจะทำการแจ้งอาสาสมัครเครือข่ายในพื้นที่เสี่ยงภัยต่อไป

๑๑. เหตุการณ์วิกฤตน้ำปัจจุบัน ณ วันที่ ๖ พฤศจิกายน ๒๕๖๓ [เวลา ๐๘.๐๐ น. - ๑๕.๐๐ น. (วันนี้)]

ไม่มีสถานการณ์

๑๒. สถานการณ์ภาวะน้ำท่วม และสถานการณ์ฝนแล้ง/ฝนทิ้งช่วง ณ วันที่ ๖ พฤศจิกายน ๒๕๖๓ (ปก.)

สถานการณ์สาธารณภัย

จากอิทธิพลพายุระดับ ๒ (ดีเปรสชัน) กอปรกับมรสุมตะวันตกเฉียงใต้ที่พัดปกคลุมทะเลอันดามัน ภาคใต้และอ่าวไทย ทำให้ประเทศไทยมีฝนตกหนักถึงหนักมากบางแห่ง ส่งผลทำให้เกิดสถานการณ์น้ำท่วมฉับพลันน้ำไหลหลาก ดินสไลด์และวาตภัย ตั้งแต่วันที่ ๗ ตุลาคม ๒๕๖๓ - ปัจจุบัน จำนวน ๓๖ จังหวัด (แม่ฮ่องสอน เชียงใหม่ อุบลราชธานี นครราชสีมา ชัยภูมิ ศรีสะเกษ บุรีรัมย์ สุรินทร์ ปราจีนบุรี สระแก้ว ฉะเชิงเทรา จันทบุรี ชลบุรี ระยอง อุทัยธานี สมุทรสงคราม สมุทรสาคร สุพรรณบุรี กาญจนบุรี นครสวรรค์ ชัยนาท สิงห์บุรี ราชบุรี นครปฐม ปทุมธานี เพชรบุรี ประจวบคีรีขันธ์ ชุมพร นครศรีธรรมราช สุราษฎร์ธานี พังงา กระบี่ ภูเก็ต ตรัง สตูล สงขลา) ๑๕๘ อำเภอ ๕๖๓ ตำบล ๒,๔๘๘ หมู่บ้าน ประชาชนได้รับผลกระทบ ๙๒,๐๓๒ ครัวเรือน มีผู้เสียชีวิต ๑๑ ราย (จ.จันทบุรี ชาย ๑ ราย สาเหตุน้ำพัดพา จ.ตรัง ชาย ๑ สาเหตุน้ำพัดพา จ.สุราษฎร์ธานี ๓ ราย หญิง ๑ ราย สาเหตุพลัดตกน้ำ ชาย ๒ ราย สาเหตุน้ำพัดพา จ.ปราจีนบุรี ๔ ราย ชาย ๑ ราย สาเหตุพลัดตกน้ำชาย ๒ ราย หญิง ๑ ราย สาเหตุน้ำพัดพา จ.นครราชสีมา ๑ ราย สาเหตุน้ำพัดพา ศรีสะเกษ ด.ช. ๑ ราย สาเหตุพลัดตกน้ำ) บาดเจ็บ ๔ ราย (จ.สิงห์บุรี ๓ ราย สาเหตุเสาไฟฟ้าล้มทับ จ.เชียงใหม่ ๑ ราย สาเหตุต้นไม้ล้มทับ)

น้ำท่วมฉับพลัน และน้ำไหลหลาก มีพื้นที่ได้รับผลกระทบ ๓๓ จังหวัด (แม่ฮ่องสอน อุบลราชธานี นครราชสีมา ชัยภูมิ ศรีสะเกษ บุรีรัมย์ สุรินทร์ ปราจีนบุรี สระแก้ว นครสวรรค์ ชัยนาท สิงห์บุรี ฉะเชิงเทรา จันทบุรี ชลบุรี ระยอง อุทัยธานี สมุทรสงคราม สมุทรสาคร สุพรรณบุรี กาญจนบุรี ราชบุรี นครปฐม ปทุมธานี เพชรบุรี ประจวบคีรีขันธ์ สุราษฎร์ธานี นครศรีธรรมราช พังงา กระบี่ ตรัง สตูล สงขลา) ๓๓๔ อำเภอ ๕๓๑ ตำบล ๒,๔๔๖ หมู่บ้าน ประชาชนได้รับผลกระทบ ๙๑,๙๕๔ ครัวเรือน มีผู้เสียชีวิต ๑๑ ราย (จ.จันทบุรี ชาย ๑ ราย สาเหตุน้ำพัดพา จ.ตรัง ชาย ๑ ราย สาเหตุน้ำพัดพา จ.สุราษฎร์ธานี ๓ ราย หญิง ๑ ราย สาเหตุพลัดตกน้ำ ชาย ๒ ราย สาเหตุน้ำพัดพา จ.ปราจีนบุรี ๔ ราย ชาย ๑ ราย สาเหตุพลัดตกน้ำ ชาย ๒ ราย หญิง ๑ ราย สาเหตุน้ำพัดพา จ.นครราชสีมา ชาย ๑ ราย สาเหตุน้ำพัดพา ศรีสะเกษ ด.ช. ๑ ราย สาเหตุพลัดตกน้ำ) ไม่มีผู้ได้รับบาดเจ็บ ปัจจุบันสถานการณ์ คลี่คลายแล้ว ๓๑ จังหวัด (แม่ฮ่องสอน อุบลราชธานี ศรีสะเกษ สุรินทร์ ชัยภูมิ สระแก้ว ฉะเชิงเทรา จันทบุรี ชลบุรี ระยอง สมุทรสาคร อุทัยธานี ชัยนาท ปทุมธานี สิงห์บุรี กาญจนบุรี ราชบุรี นครปฐม นครสวรรค์ เพชรบุรี ประจวบคีรีขันธ์ นครศรีธรรมราช พังงา กระบี่ ตรัง สงขลา สตูล สุราษฎร์ธานี สมุทรสงคราม บุรีรัมย์ ปราจีนบุรี) ยังคงมีน้ำท่วมขัง ๒ จังหวัด (นครราชสีมา สุพรรณบุรี)

๑๓. การคาดหมายลักษณะอากาศ ๗ วันข้างหน้า (ระหว่างวันที่ ๖ - ๑๒ พฤศจิกายน ๒๕๖๓)

ในช่วงวันที่ ๖ - ๘ พ.ย. ๖๓ บริเวณความกดอากาศสูงหรือมวลอากาศเย็นจากประเทศจีนแผ่ลงมาปกคลุมภาคเหนือและภาคตะวันออกเฉียงเหนือทำให้ประเทศไทยตอนบนมีอากาศเย็นในตอนเช้า ประกอบกับพายุ “โคนิ” ได้อ่อนกำลังลงแล้ว เคลื่อนขึ้นฝั่งที่ประเทศเวียดนามตอนกลางในวันที่ ๖ พ.ย. ๖๓ ทำให้บริเวณประเทศตอนบนมีฝนเล็กน้อยถึงปานกลาง โดยเฉพาะบริเวณภาคตะวันออกเฉียงเหนือตอนล่างและภาคตะวันออก สำหรับภาคใต้ตอนล่างมีฝนตกหนักบางแห่ง เนื่องจากมรสุมตะวันออกเฉียงเหนือพัดปกคลุมอ่าวไทยและภาคใต้ และมีหย่อมความกดอากาศต่ำปกคลุมบริเวณช่องแคบมะละกา

ส่วนในช่วงวันที่ ๙ - ๑๒ พ.ย. ๖๓ บริเวณความกดอากาศสูงหรือมวลอากาศเย็นกำลังค่อนข้างแรงอีกระลอกจากประเทศจีนจะแผ่เสริมลงมาปกคลุมประเทศไทยตอนบน ทำให้ประเทศไทยตอนบน มีอุณหภูมิลดลง ๒-๔ องศาเซลเซียส กับมีอากาศเย็นและมีลมแรง ในขณะที่มรสุมตะวันออกเฉียงเหนือที่พัดปกคลุมอ่าวไทยตอนบนและภาคใต้จะมีกำลังแรงขึ้น ทำให้

ภาคใต้ตอนล่างยังคงมีฝนตกหนักบางแห่ง ส่วนคลื่นลมบริเวณอ่าวไทยตอนบนมีกำลังปานกลาง โดยมีคลื่นสูงประมาณ ๒ เมตร บริเวณที่มีฝนฟ้าคะนองคลื่นสูงมากกว่า ๒ เมตร

อนึ่ง สำหรับพายุโซนร้อน “ฮันนี่” (พายุระดับ ๓) บริเวณตอนบนของประเทศฟิลิปปินส์ มีแนวโน้มจะอ่อนกำลังลงในช่วงวันที่ ๖-๗ พ.ย. ๖๓ โดยพายุนี้ไม่มีผลกระทบต่อประเทศไทย ส่วนในช่วงวันที่ ๑๐-๑๑ พ.ย. ๖๓ จะมีหย่อมความกดอากาศต่ำกำลังแรงเคลื่อนตัวผ่านบริเวณประเทศ

๑๔. ความช่วยเหลืออุทกภัยสะสมของกรมทรัพยากรน้ำ

ความช่วยเหลือในพื้นที่ประสบปัญหาอุทกภัย ตั้งแต่วันที่ ๑ สิงหาคม - ๖ พฤศจิกายน ๒๕๖๓

หน่วยงาน	จังหวัด	ปริมาณการ สูบน้ำ (ลบ.ม.)	ปริมาณการ แจกจ่ายน้ำ สะอาด (ลิตร)	น้ำดื่มบรรจุ ขวด (ขวด)	ประโยชน์ที่ได้รับ		
					อุปโภค-บริโภค		พื้นที่เกษตร (ไร่)
					ครัวเรือน	ประชากร	
ภาค ๑	เชียงราย	๔๘๐	-	๑,๒๐๐	-	-	๓๓,๑๕๐
	ลำปาง	๑,๔๔๐	๔๘,๐๐๐	๕,๔๐๐	๑,๗๘๕	๒,๔๙๑	๕,๐๐๐
ภาค ๓	เลย	-	๑๒,๐๐๐	๔,๗๖๘	๙๘๒	๓,๗๙๑	๕๐๐
	อุดรธานี	๑๗๒,๔๐๐	-	๑,๐๐๐	๓,๑๓๕	๓๐,๑๓๒	-
	บึงกาฬ	๓๔,๐๐๐	-	-	๑๑,๒๖๓	๒๗,๒๖๙	-
ภาค ๕	ศรีสะเกษ	-	-	๓๖๐	-	-	-
	นครราชสีมา	๔๘๔,๖๐๐	๒๘๘,๐๐๐	๕,๖๐๐	๖,๗๕๘	๑๓,๕๗๘	-
ภาค ๖	ปราจีนบุรี	๘๑,๖๐๐	-	๑,๐๐๐	๘๓	๒๕๐	-
	ฉะเชิงเทรา	๔๓๒	-	-	๕	๓๐	-
ภาค ๗	ราชบุรี	๑,๕๓๐,๘๔๐	-	-	๑,๖๖๒	๔,๓๘๐	๔,๔๖๖
	เพชรบุรี	๑๐๓,๖๘๐	-	-	๒๕๐	๙๘๐	๑,๓๐๐
	สุพรรณบุรี	๕๙๑,๓๐๐	-	-	๗๔๘	๑,๗๗๐	๒,๙๘๗
ภาค ๘	นครศรีธรรมราช	๓๒๘,๘๖๐	-	-	-	๖,๑๒๐	-
ภาค ๙	พิษณุโลก	๕,๗๖๐	-	-	-	๗๐๐	-
	น่าน	๒๖,๔๐๐	-	๒,๔๐๐	๖๒๐	๑,๘๖๐	๒,๕๐๐
	สุโขทัย	-	-	๓,๖๐๐	-	-	-
ภาค ๑๐	ชุมพร	๘๐๐	-	-	๓๕	๑๒๐	-
	ภูเก็ต	๘,๐๐๐	-	-	๙๘๐	๔,๒๒๕	-
	สุราษฎร์ธานี	๓,๒๐๐	-	-	๑,๒๐๐	๕,๐๕๐	-
ภาค ๑๑	อุบลราชธานี	-	๙๖,๐๐๐	๘๔๐	๑๗	๕๖	-
	๒๐ จังหวัด	๓,๓๗๓,๗๙๒	๔๔๔,๐๐๐	๒๖,๑๖๘	๒๙,๕๒๓	๑๐๒,๘๐๒	๔๙,๙๐๓



รายงานการให้ความช่วยเหลือสถานการณ์อุทกภัย

ศูนย์ช่วยเหลือประชาชนในสถานการณ์อุทกภัย ปี 2563



สรุปรายงาน : ณ วันที่ 4 พฤศจิกายน 2563

แจกจ่ายน้ำอุปโภคบริโภค ปัจจุบัน **5,650** ลิตร

สะสม **121,890** ลิตร



น้ำอุปโภค

ปัจจุบัน **0** ลิตร

สะสม **26,300** ลิตร



น้ำบริโภค

ปัจจุบัน **5,650** ลิตร

สะสม **95,590** ลิตร

ประชาชน ได้รับประโยชน์ ปัจจุบัน **1,130** คน

สะสม **17,594** คน

ครัวเรือน ได้รับประโยชน์ ปัจจุบัน **282** ครัวเรือน

สะสม **5,686** ครัวเรือน

สถานที่ให้การช่วยเหลือปัจจุบัน



วันที่	สทบ.เขต	สถานที่	การให้ความช่วยเหลือ	ประชาชนได้รับประโยชน์
28 ต.ค.63	6 (ตรง)	อเมือง จสุราษฎร์ธานี	แจกน้ำดื่ม ขนาด 5 ลิตร 440 แกลลอน 20 ลิตร 110 แกลลอน คิดเป็นจำนวนรวม 4400 ลิตร	จำนวน 880 คน 220 ครัวเรือน
3 พ.ย.63	3 (สระบุรี)	อนนทิต จปราจีนบุรี	แจกน้ำดื่ม ขนาด 5 ลิตร 200 แกลลอน ขนาด 500 มล. 500 ขวด คิดเป็นจำนวนรวม 1,250 ลิตร	จำนวน 250 คน 62 ครัวเรือน



จัดทำโดย กลุ่มภูมิสารสนเทศ ศูนย์เทคโนโลยีสารสนเทศทรัพยากรน้ำบาดาล

จึงเรียนมาเพื่อโปรดทราบ

นายสมฤทธิ์ วิไลพรรัตนา
รองอธิบดีกรมทรัพยากรน้ำ
ประธานคณะทำงานศูนย์ปฏิบัติการ
ทรัพยากรธรรมชาติและสิ่งแวดล้อม
(ด้านทรัพยากรน้ำ)