

# รายงานสถานการณ์น้ำลุ่มน้ำทะเลสาบสงขลา

## วันที่ 9 พฤศจิกายน 2563

### 1) สภาพภูมิอากาศ

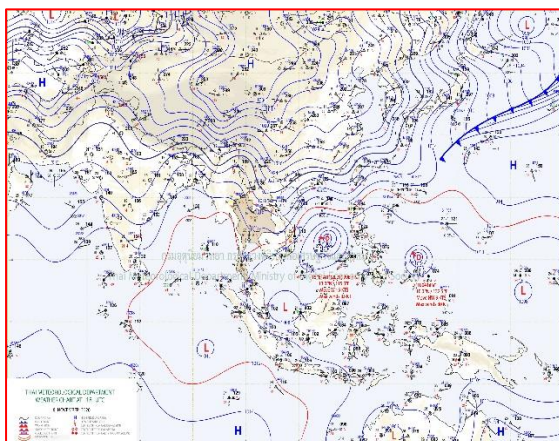
ลักษณะอากาศทั่วไป (ที่มา: กรมอุตุนิยมวิทยา)

พยากรณ์อากาศ 24 ชั่วโมงข้างหน้า บริเวณความกดอากาศสูงหรือมวลอากาศเย็นกำลังค่อนข้างแรงอีกระลอกจากประเทศจีนได้แผ่ลงมาปกคลุมประเทศไทยตอนบน ลักษณะเช่นนี้ทำให้บริเวณดังกล่าวอุณหภูมิจะลดลง 1-3 องศาเซลเซียส กับมีอากาศเย็นและมีลมแรง ส่วนบริเวณยอดดอยและยอดภู มีอากาศหนาวขอให้ประชาชนบริเวณภาคเหนือและภาคตะวันออกเฉียงเหนือดูแลสุขภาพเนื่องจากอากาศที่หนาวเย็นลงไว้ด้วย

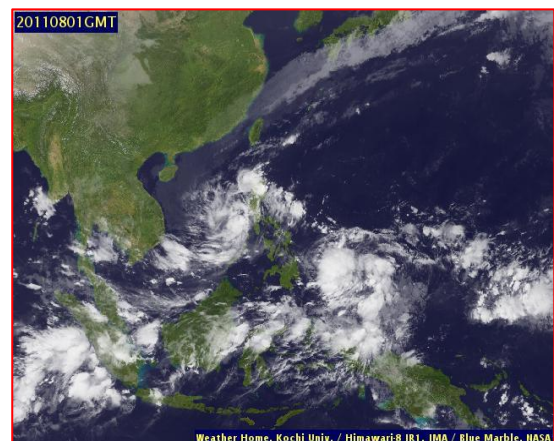
สำหรับมรสุมตะวันออกเฉียงเหนือที่พัดปกคลุมอ่าวไทยและภาคใต้มีกำลังแรง ทำให้ภาคใต้มีฝนตกต่อเนื่องและมีฝนตกหนักบางแห่ง ส่วนคลื่นลมบริเวณอ่าวไทยมีกำลังปานกลาง โดยมีคลื่นสูงประมาณ 2 เมตร บริเวณที่มีฝนฟ้าคะนองคลื่นสูงมากกว่า 2 เมตร ขอให้ชาวเรือบริเวณดังกล่าวเดินเรือด้วยความระมัดระวัง

อนึ่ง พายุดีเปรสชัน (พายุระดับ 2) บริเวณทะเลจีนใต้ตอนกลาง ได้ทวีกำลังแรงขึ้นเป็นพายุโซนร้อน “เอตาว” (พายุระดับ 3) แล้ว คาดว่าจะเคลื่อนขึ้นฝั่งประเทศเวียดนามตอนใต้ ในช่วงวันที่ 10-11 พฤศจิกายน 2563 หลังจากนั้นจะอ่อนกำลังลงเป็นพายุดีเปรสชัน และหย่อมความกดอากาศต่ำบริเวณประเทศกัมพูชา ส่งผลให้ภาคตะวันออกเฉียงเหนือตอนล่างและภาคตะวันออก มีฝนเล็กน้อยถึงปานกลางกับมีลมแรง

สภาพอากาศภาคใต้ฝั่งตะวันออก มีเมฆเป็นส่วนมาก กับมีฝนฟ้าคะนอง ร้อยละ 60 ของพื้นที่ และมีฝนตกหนักบางแห่งบริเวณจังหวัดชุมพร สุราษฎร์ธานี สงขลา ปัตตานี ยะลา และนราธิวาส อุณหภูมิต่ำสุด 23-24 องศาเซลเซียส อุณหภูมิสูงสุด 28-32 องศาเซลเซียส ผลคาดการณ์ปริมาณน้ำฝนล่วงหน้า 1-7 วัน มีฝนฟ้าคะนองร้อยละ 60-70 ของพื้นที่ ตลอดช่วง และมีฝนตกหนักบางแห่ง



แผนที่อากาศ วันที่ 9 พ.ย. 2563 เวลา 07.00 น.



ภาพถ่ายจากดาวเทียม วันที่ 9 พ.ย. 2563

### 2) สถานการณ์ฝน

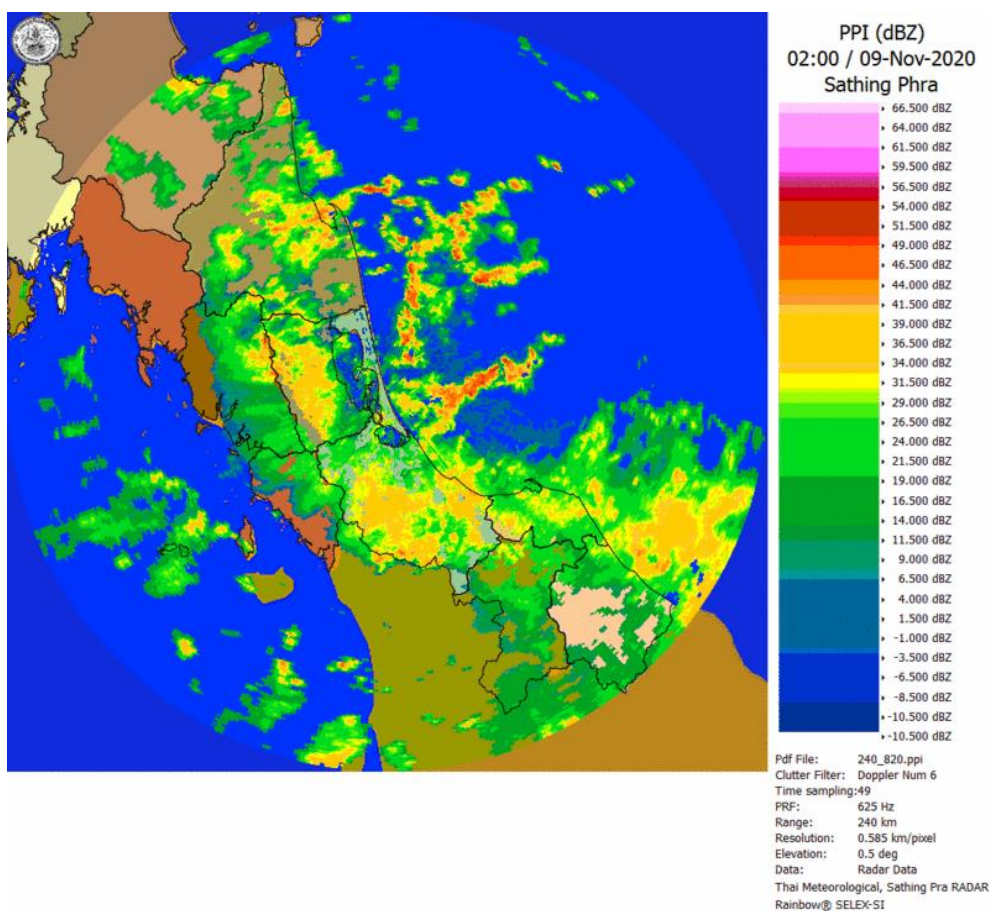
จากข้อมูลสถานการณ์ฝนในพื้นที่ลุ่มน้ำทะเลสาบสงขลาของวันที่ 9 พฤศจิกายน 2563 จากกรมทรัพยากรน้ำ กรมอุตุนิยมวิทยา กรมชลประทาน และสถาบันสารสนเทศทรัพยากรน้ำ (องค์การมหาชน)

พบว่า มีฝนตกในพื้นที่ บริเวณอำเภอปากพะยูน ตะโหมด และอำเภอป่าพะยอม จังหวัดพัทลุง บริเวณ อำเภอเมือง สทิงพระ ระโนด และอำเภอสิงหนคร จังหวัดสงขลา ปริมาณฝน 18.0 – 56.2 มิลลิเมตร

ข้อมูลสถานการณ์ฝนในพื้นที่ลุ่มน้ำทะเลสาบสงขลา ณ วันที่ 9 พฤศจิกายน 2563 เวลา 07.00 น.

ลำดับ	สถานี	ปริมาณฝน (มม.)
1	อ.ปากพะยูน จ.พัทลุง	18.0
2	อ.ตะโหมด จ.พัทลุง	35.0
3	อ.ป่าพะยอม จ.พัทลุง	50.0
4	ต.บ่ออย่าง อ.เมือง จ.สงขลา	23.5
5	อ.สทิงพระ จ.สงขลา	41.5
6	อ.ระโนด จ.สงขลา	56.2
7	อ.สิงหนคร จ.สงขลา	50.4

หมายเหตุ “ฝ” คือ ฝนวัดปริมาณไม่ได้ (ต่ำกว่า 0.1 มิลลิเมตร)



ภาพเรดาร์ตรวจอากาศ “สทิงพระ” ณ วันที่ 9 พฤศจิกายน 2563 (ที่มา : กรมอุตุนิยมวิทยา)

สถานการณ์น้ำฝน

<p>WRF-ROMS (ThaiGeo), 24-Hour Precipitation, Thailand Model (3x3 km) 08-Nov-2020 19:00 to 09-Nov-2020 19:00 (Bangkok Time)</p> <p>Created by HI Initial date 08-Nov-2020 19:00 (Bangkok Time)</p>	<p>WRF-ROMS (ThaiGeo), 24-Hour Precipitation, Thailand Model (3x3 km) 09-Nov-2020 19:00 to 10-Nov-2020 19:00 (Bangkok Time)</p> <p>Created by HI Initial date 08-Nov-2020 19:00 (Bangkok Time)</p>
<p>แผนที่การคาดการณ์น้ำฝนวันที่ 9 พ.ย. 63</p>	<p>แผนที่การคาดการณ์น้ำฝนวันที่ 10 พ.ย. 63</p>
<p>WRF-ROMS (ThaiGeo), 24-Hour Precipitation, Thailand Model (3x3 km) 10-Nov-2020 19:00 to 11-Nov-2020 19:00 (Bangkok Time)</p> <p>Created by HI Initial date 08-Nov-2020 19:00 (Bangkok Time)</p>	<p>WRF-ROMS (ThaiGeo), 24-Hour Precipitation, Southeast Asia Model (9x9 km) 11-Nov-2020 19:00 to 12-Nov-2020 19:00 (Bangkok Time)</p> <p>Created by HI Initial date 08-Nov-2020 19:00 (Bangkok Time)</p>
<p>แผนที่การคาดการณ์น้ำฝนวันที่ 11 พ.ย. 63</p>	<p>แผนที่การคาดการณ์น้ำฝนวันที่ 12 พ.ย. 63</p>
<p>WRF-ROMS (ThaiGeo), 24-Hour Precipitation, Southeast Asia Model (9x9 km) 12-Nov-2020 19:00 to 13-Nov-2020 19:00 (Bangkok Time)</p> <p>Created by HI Initial date 08-Nov-2020 19:00 (Bangkok Time)</p>	<p>WRF-ROMS (ThaiGeo), 24-Hour Precipitation, Southeast Asia Model (9x9 km) 13-Nov-2020 19:00 to 14-Nov-2020 19:00 (Bangkok Time)</p> <p>Created by HI Initial date 08-Nov-2020 19:00 (Bangkok Time)</p>
<p>แผนที่การคาดการณ์น้ำฝนวันที่ 13 พ.ย. 63</p>	<p>แผนที่การคาดการณ์น้ำฝนวันที่ 14 พ.ย. 63</p>
<p>ที่มา : <a href="http://www.thaiwater.net">www.thaiwater.net</a></p>	
<p>ผลการคาดการณ์ปริมาณฝนล่วงหน้า</p>	

3) ข้อมูลปริมาณน้ำในลำน้ำ

ลุ่มน้ำทะเลสาบสงขลา ปัจจุบันสถานการณ์น้ำในลำน้ำโดยทั่วไปอยู่ในภาวะปกติ ระดับน้ำในลำน้ำส่วนใหญ่มีแนวโน้มเพิ่มขึ้น และลดลงในบางพื้นที่

**สถานการณ์น้ำท่า (5 – 9 พ.ย. 2563 ที่มา : กรมชลประทาน)**

สถานี	ลุ่มน้ำ	อำเภอ	จังหวัด	ระดับน้ำ- ม.	พฤษภาคม	ตุลาคม	เสาร์	อาทิตย์	จันทร์
				ปริมาณน้ำ- ลบ.ม./วิ. (ระดับเตือนภัย)	5 พ.ย.	6 พ.ย.	7 พ.ย.	8 พ.ย.	9 พ.ย.
X.170	ทะเลสาบ สงขลา	ศรีนครินทร์	พัทลุง	25.20	20.87	20.89	20.87	20.85	20.84
				580.00	6.75	7.25	6.75	6.25	6.00
X.265	ทะเลสาบ สงขลา	เมือง	พัทลุง	8.00	6.44	6.43	6.43	6.41	6.44
				7.00	-	-	-	-	-
X.174	ทะเลสาบ สงขลา	หาดใหญ่	สงขลา	8.88	4.47	4.38	4.37	4.36	4.36
				388.00	2.70	1.90	1.85	1.80	1.80
X.173A	ทะเลสาบ สงขลา	สะเดา	สงขลา	15.90	12.87	12.94	12.02	12.35	12.48
				258.00	60.45	62.90	35.50	44.50	48.40
X.90	ทะเลสาบ สงขลา	คลองหอย โข่ง	สงขลา	8.00	2.85	3.12	2.70	2.84	2.84
				580.00	28.50	42.00	22.00	28.00	28.00
X.44	ทะเลสาบ สงขลา	หาดใหญ่	สงขลา	7.40	1.47	1.68	1.37	1.23	1.39
				582.00	56.50	67.00	51.50	44.50	52.50

ข้อมูลระดับน้ำจากระบบตรวจวัดสภาพทางไกลอัตโนมัติลุ่มน้ำทะเลสาบสงขลา กรมทรัพยากรน้ำ  
ประจำวันี่ 9 พฤศจิกายน 2563

**ข้อมูลระดับน้ำ (7 – 9 พ.ย. 2563 ที่มา : กรมทรัพยากรน้ำ)**

สถานี	ตำบล	อำเภอ	จังหวัด	ระดับ ตลิ่ง (ต่ำสุด)	พฤษภาคม	พฤษภาคม	ตุลาคม
					7 พ.ย.	8 พ.ย.	9 พ.ย.
คลองอู่ตะเภาตอนบน	พังงา	สะเดา	สงขลา	19.87	13.19	13.40	13.54
คลองอู่ตะเภาตอนล่าง	หาดใหญ่	หาดใหญ่	สงขลา	8.93	1.72	1.72	1.71
คลองรัตภูมิ	ควนรู	รัตภูมิ	สงขลา	22.62	13.59	13.68	13.66
คลองตะโหมด(ท่าเขียด)	แม่ขรี	ตะโหมด	พัทลุง	27.94	22.46	22.35	22.27
ลำปำ	ลำปำ	เมือง	พัทลุง	1.15	-0.39	-0.40	-0.33

ปริมาณน้ำในลำน้ำของคลองต่างๆ ในพื้นที่ลุ่มน้ำทะเลสาบสงขลา วันที่ 9 พฤศจิกายน 2563



สถานีคลองอู่ตะเภาตอนล่าง - ต.หาดใหญ่ อ.หาดใหญ่ จ.สงขลา  
(ลุ่มน้ำทะเลสาบสงขลา)

#### 4) สรุป

สถานการณ์น้ำในลุ่มน้ำทะเลสาบสงขลาประจำวันี่ 9 พฤศจิกายน 2563 ปัจจุบันสถานการณ์น้ำในลำน้ำโดยทั่วไปอยู่ในภาวะปกติ ระดับน้ำในลำน้ำส่วนใหญ่มีแนวโน้มเพิ่มขึ้น และลดลงในบางพื้นที่