



รายงานการเฝ้าระวังติดตามสถานการณ์น้ำ ๒๔ ชั่วโมง

ศูนย์ป้องกันวิกฤติน้ำ กรมทรัพยากรน้ำ กระทรวงทรัพยากรธรรมชาติและสิ่งแวดล้อม
โทรศัพท์ ๐ ๒๒๕๘ ๖๖๓๑ โทรสาร ๐ ๒๒๕๘ ๖๖๒๙ <http://www.dwr.go.th>

รายงานฉบับที่ ๖๙๘/๒๕๕๙

เวลา ๐๘.๐๐ น.

วันที่ ๒๑ ธันวาคม ๒๕๕๙

เรื่อง รายงานการเฝ้าระวังติดตามสถานการณ์น้ำ ๒๔ ชั่วโมง

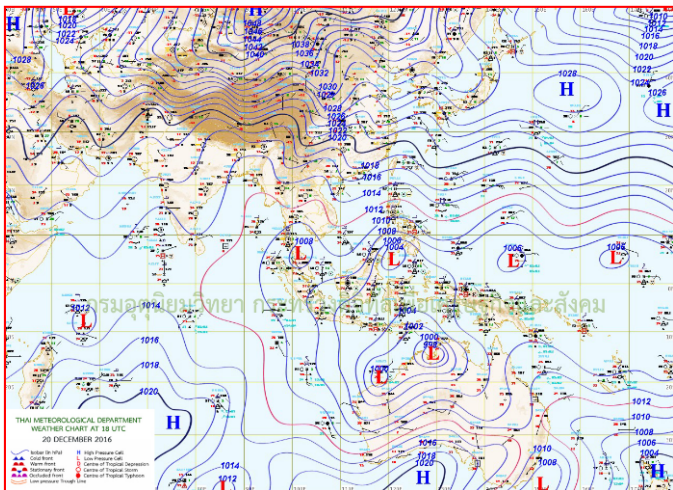
เรียน รมว.ทส. เลขานุการ รมว.ทส. ปกท.ทส. รอง ปกท.ทส. อทน. รอง อทน. และหน่วยงานที่เกี่ยวข้อง

กรมทรัพยากรน้ำขอรายงานการเฝ้าระวังและติดตามสถานการณ์น้ำ ประจำวันที่ ๒๑ ธันวาคม ๒๕๕๙ ดังนี้

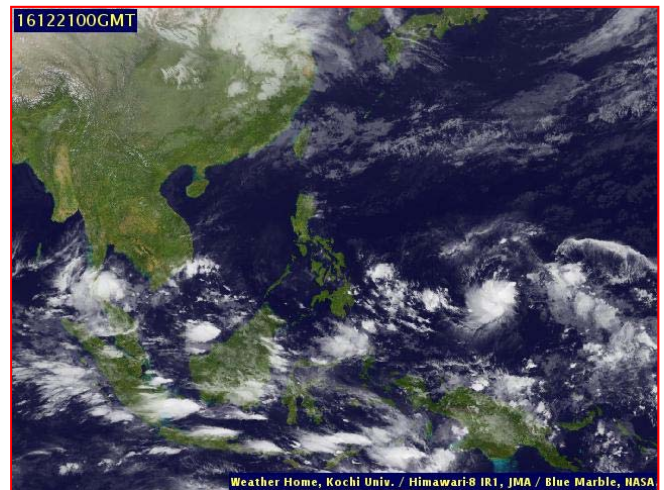
๑. สภาวะอากาศ ณ เวลา ๐๖.๐๐ น. (ที่มา: กรมอุตุนิยมวิทยา)

พยากรณ์อากาศ ๒๔ ชั่วโมงข้างหน้า ภาคใต้มีฝนตกหนักถึงหนักมากบางพื้นที่ส่วนมากชุมพร สุราษฎร์ธานี นครศรีธรรมราช พัทลุง สงขลา ยะลา ปัตตานี และนราธิวาส ขอให้ประชาชนบริเวณดังกล่าวระมัดระวังอันตรายจากฝนตกหนักและฝนที่ตกสะสม สำหรับชาวเรือให้เดินเรือด้วยความระมัดระวังในขณะที่มีฝนฟ้าคะนองในช่วงวันที่ ๒๑-๒๒ ธ.ค.นี้

สำหรับประเทศไทยตอนบนมีอุณหภูมิสูงขึ้น กับมีหมอกในตอนเช้าและมีหมอกหนาบางพื้นที่ แต่บริเวณภาคเหนือ ภาคตะวันออกเฉียงเหนือ และภาคกลางยังคงมีอากาศเย็นโดยทั่วไป ขอให้ประชาชนบริเวณดังกล่าวระมัดระวังอันตรายจากการสัญจรผ่านบริเวณที่มีหมอกหนาไว้ด้วย

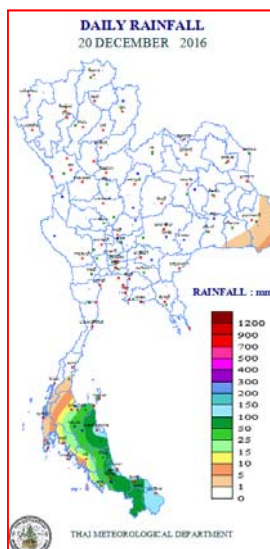


แผนที่อากาศ วันที่ ๒๑ ธ.ค. ๒๕๕๙ เวลา ๐๑.๐๐ น.



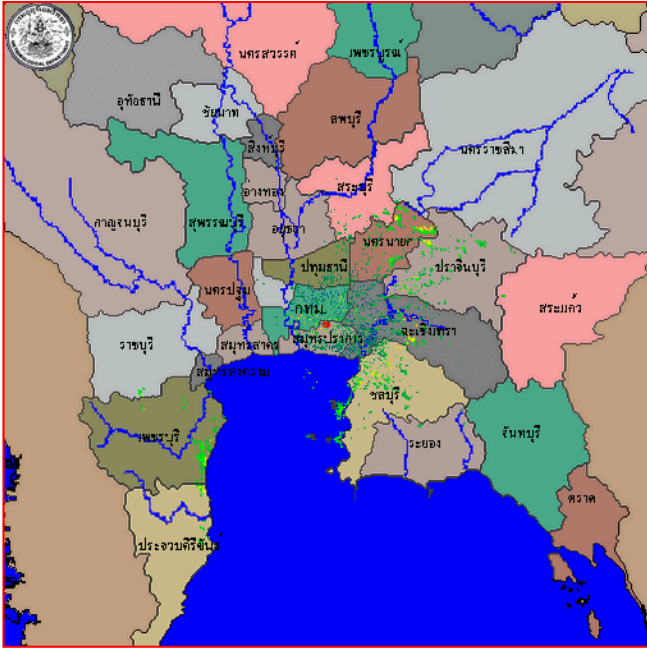
ภาพถ่ายจากดาวเทียม วันที่ ๒๑ ธ.ค. ๒๕๕๙ เวลา ๐๗.๐๐ น.

๒. ปริมาณฝนสะสม ณ เวลา ๐๗.๐๐ น. (เมื่อวาน) - ๐๗.๐๐ น. (วันนี้) (ที่มา: กรมอุตุนิยมวิทยา)

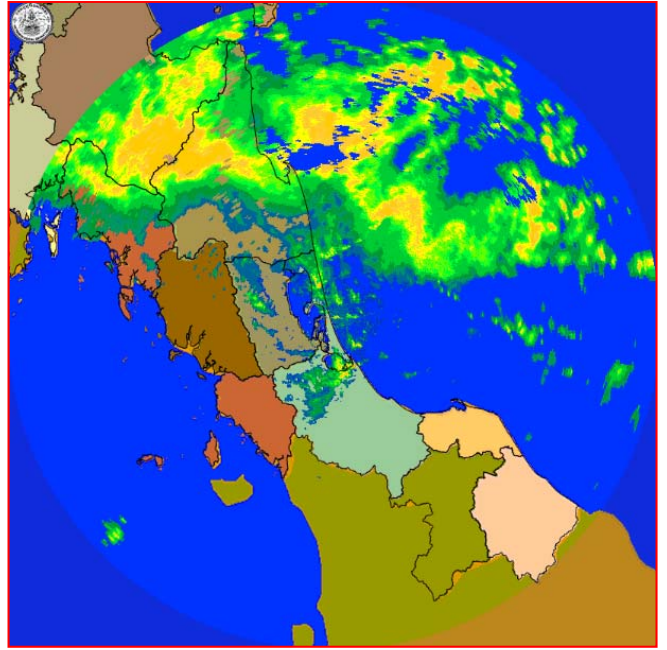


จุดตรวจวัด	ปริมาณฝน (มม.)
จ.นครศรีธรรมราช	๑๒๙.๔
จ.สงขลา (คอหงษ์ สกข.)	๙๐.๐
จ.ยะลา (สกข.)	๘๓.๖
จ.ปัตตานี	๖๙.๘
จ.สุราษฎร์ธานี (สกข.)	๓๙.๐
จ.พัทลุง (สกข.)	๓๔.๔
จ.สตูล	๑๗.๙

๓. เรดาร์ตรวจอากาศ ณ วันที่ ๒๑ ธันวาคม ๒๕๕๙ (ที่มา: กรมอุตุนิยมวิทยา)



สถานีสุวรรณภูมิ เวลา ๐๗.๓๐ น.



สถานีสงขลา เวลา ๐๘.๑๕ น.

จากเรดาร์ตรวจอากาศ จะพบว่ามียกุ่มเมฆฝนกระจายบริเวณภาคกลาง ภาคตะวันออก และภาคใต้

๔. สถานการณ์น้ำในอ่างเก็บน้ำขนาดใหญ่ ณ วันที่ ๒๐ ธันวาคม ๒๕๕๙ (ที่มา: กรมชลประทาน)

สภาพน้ำในอ่างเก็บน้ำขนาดใหญ่ ปริมาณน้ำในอ่างฯ ๔๙,๘๙๗ ล้าน ลบ.ม. คิดเป็นร้อยละ ๗๑ (ปริมาณน้ำใช้การได้ ๒๖,๓๓๑ ล้าน ลบ.ม. คิดเป็นร้อยละ ๕๖) ปริมาณน้ำในอ่างฯ เทียบกับปี ๒๕๕๘ (๔๐,๒๐๐ ล้าน ลบ.ม. คิดเป็นร้อยละ ๕๓) มากกว่าปี ๒๕๕๘ จำนวน ๙,๖๙๘ ล้าน ลบ.ม. ปริมาณน้ำไหลลงอ่างฯ จำนวน ๒๘.๘๘ ล้าน ลบ.ม. ปริมาณน้ำระบายจำนวน ๓๐.๔๙ ล้าน ลบ.ม. สามารถรับน้ำได้อีก ๒๐,๘๖๐ ล้าน ลบ.ม.

อ่างเก็บน้ำ	ปริมาณน้ำในอ่าง		ปริมาณน้ำใช้การได้		ปริมาณน้ำไหลลงอ่าง		ปริมาณน้ำระบาย		ปริมาณน้ำรับได้อีก (ล้าน ม. ^๓) (ความจุที่ รนส.- ปริมาณน้ำปัจจุบัน)
	ปริมาณ (ล้าน ม. ^๓)	% น้ำเก็บกัก	ปริมาณ (ล้าน ม. ^๓)	% น้ำใช้การ	วันนี้ (ล้าน ม. ^๓)	เมื่อวาน (ล้าน ม. ^๓)	วันนี้ (ล้าน ม. ^๓)	เมื่อวาน (ล้าน ม. ^๓)	
๑.ภูมิพล	๗,๑๓๒	๕๓	๓,๓๓๒	๓๔	๑.๑๙	๑.๒๐	๑๐.๐๐	๑๐.๐๐	๖,๓๓๐
๒.สิริกิติ์	๗,๕๐๒	๗๙	๔,๖๕๒	๗๐	๔.๒๙	๔.๐๓	๒๒.๐๒	๒๑.๗๙	๓,๑๓๘
๓.จุฬาภรณ์	๑๕๗	๙๖	๑๒๐	๙๕	๐.๑๓	๐.๑๑	๐.๐๐	๐.๕๒	๕๐
๔.อุบลรัตน์	๒,๒๒๑	๙๑	๑,๖๔๐	๘๙	๐.๐๐	๗.๐๘	๘.๐๑	๙.๑๓	๒๑๐
๕.ลำปาว	๑,๑๒๔	๕๗	๑,๐๒๔	๕๔	๐.๐๐	๐.๐๐	๑.๐๘	๑.๐๔	๑,๓๒๖
๖.สิรินธร	๑,๖๒๑	๘๒	๗๙๐	๗๐	๐.๘๑	๐.๐๐	๐.๐๐	๐.๐๐	๓๔๕
๗.ป่าสักชลสิทธิ์	๘๙๙	๙๔	๘๙๖	๙๔	๐.๐๐	๐.๐๐	๔.๓๒	๔.๓๔	๖๑
๘.ศรีนครินทร์	๑๓,๘๓๕	๗๗	๓,๓๗๐	๔๕	๕.๕๐	๔.๕๙	๕.๐๔	๕.๐๐	๕,๐๑๕
๙.วชิราลงกรณ	๕,๗๗๔	๖๕	๒,๗๖๒	๔๗	๕.๗๘	๒.๗๘	๕.๐๕	๕.๐๗	๕,๒๒๖
๑๐.ขุนด่านปราการชล	๒๑๖	๙๗	๒๑๒	๙๗	๐.๐๑	๐.๐๑	๐.๒๒	๐.๓๒	๑๐
๑๑.รัชชประภา	๔,๙๕๐	๘๘	๓,๕๙๙	๘๔	๓.๓๓	๑.๕๖	๑.๒๕	๑.๑๗	๑,๖๗๐
๑๒.บางกลาง	๔๙๙	๓๔	๒๒๓	๑๙	๔.๙๖	๓.๕๐	๐.๕๓	๐.๕๔	๑,๑๗๕

๕. สถานการณ์น้ำในประเทศ ณ วันที่ ๑๗ - ๒๑ ธันวาคม ๒๕๕๙ (ที่มา: กรมชลประทาน)

สถานี	แม่น้ำ	อำเภอ	จังหวัด	ระดับตลิ่ง (ม.รทก.)	ระดับน้ำ (ม.รทก.)					แนวโน้ม
					เสาร์	อาทิตย์	จันทร์	อังคาร	พุธ	
					๑๗ จ.ค.	๑๘ จ.ค.	๑๙ จ.ค.	๒๐ จ.ค.	๒๑ จ.ค.	
P.๑	ปิง	เมือง	เชียงใหม่	๓.๗๐	๑.๑๖	๑.๒๑	๑.๑๘	๑.๑๗	๑.๑๗	ทรงตัว
W.๑C	วัง	เมือง	ลำปาง	๕.๒๐	-๐.๕๖	-๐.๕๔	-๐.๖๐	-๐.๖๓	-๐.๐๓	เพิ่มขึ้น
Y.๔	ยม	เมือง	สุโขทัย	๗.๔๕	๒.๐๗	๑.๘๒	๑.๖๔	๑.๕๐	๑.๗๙	เพิ่มขึ้น
N.๗A	น่าน	เมือง	พิจิตร	๑๐.๗๘	๓.๑๘	๓.๑๘	๓.๔๔	๓.๔๑	๓.๓๙	ลดลง
C.๑๓	เจ้าพระยา	สรรพยา	ชัยนาท	๑๖.๓๔	๑๔.๘๕	๑๕.๐๐	๑๕.๑๐	๑๕.๑๔	๑๕.๑๙	เพิ่มขึ้น
M.๖A	มูล	สตึก	บุรีรัมย์	๖.๐๐	๑.๕๗	๑.๔๙	๑.๔๐	๑.๓๓	๑.๒๖	ลดลง
M.๗	มูล	เมือง	อุบลราชธานี	๗.๐๐	๒.๘๑	๒.๖๘	๒.๗๐	๒.๖๕	๒.๖๖	เพิ่มขึ้น
M.๑๙๑	ลำตะคอง	เมือง	นครราชสีมา	๓.๐๐	๐.๖๙	๐.๖๑	๐.๗๖	๐.๖๙	๐.๖๕	ลดลง
M.๑๕๙	ลำชี	จอมพระ	สุรินทร์	๑๑.๓๐	๒.๕๘	๒.๔๕	๒.๓๐	๒.๑๓	๑.๘๕	ลดลง
M.๙๕	ลำเสียวใหญ่	สุวรรณภูมิ	ร้อยเอ็ด	๓.๒๐	๒.๔๓	๒.๔๓	๒.๔๓	๒.๔๒	๒.๔๒	ทรงตัว
X.๖๔	คลองท่าแซะ	ท่าแซะ	ชุมพร	๑๗.๑๓	๙.๒๐	๘.๖๐	๗.๙๘	๗.๙๔	๗.๙๔	ทรงตัว
X.๑๔๙	คลองกลาย	นบพิตำ	นครศรีธรรมราช	๓๓.๙๖	๒๙.๒๐	๒๙.๓๔	๒๙.๑๙	๒๙.๑๖	๒๙.๔๒	เพิ่มขึ้น
X.๒๗๔	แม่น้ำโก-ลก	แว้ง	นราธิวาส	๒๒.๔๐	๑๘.๘๘	๒๐.๐๕	๑๙.๕๑	๒๐.๗๕	๒๐.๔๕	ลดลง
X.๓๗A	แม่น้ำตาปี	พระแสง	สุราษฎร์ธานี	๑๐.๗๖	๙.๖๗	๙.๓๖	๙.๐๑	๘.๗๑	๘.๖๒	ลดลง

*** ยังไม่ได้รับรายงาน

๖. สถานการณ์น้ำในพื้นที่ลุ่มน้ำโขง ณ วันที่ ๑๙ ธันวาคม ๒๕๕๙ (ที่มา:MRC: Mekong River Commission)

สถานี	ระดับตลิ่ง(เมตร)	ระดับน้ำ (เมตร)	ต่ำกว่าระดับตลิ่ง (เมตร)	แนวโน้ม
อ.เชียงแสน จ.เชียงราย	๑๒.๘๐	๓.๒๒	๙.๕๘	เพิ่มขึ้น
อ.เชียงคาน จ.เลย	๑๖.๐๐	๕.๖๐	๑๐.๔๐	เพิ่มขึ้น
อ.เมือง จ.หนองคาย	๑๒.๒๐	๒.๕๘	๙.๖๒	เพิ่มขึ้น
อ.เมือง จ.นครพนม	๑๒.๕๐	๑.๘๕	๑๐.๖๕	ลดลง
อ.เมือง จ.มุกดาหาร	๑๒.๐๐	๒.๑๕	๙.๘๕	ลดลง
อ.โขงเจียม จ.อุบลราชธานี	๑๔.๕๐	๒.๘๒	๑๑.๖๘	ทรงตัว

๖. สถานการณ์เตือนภัย Early Warning ณ วันที่ ๒๑ ธันวาคม ๒๕๕๙ (ที่มา: สำนักวิจัย พัฒนาและอุทกวิทยา กรมทรัพยากรน้ำ)

[เวลา ๑๕.๐๐ น.(เมื่อวาน) - ๐๘.๐๐ น. (วันนี้)]

การแจ้งเตือน	สถานี	การแจ้งเตือน
เตือนสีแดง (อพยพ)	-	-
เตือนสีเหลือง (เตือนภัย)	-	-
เตือนสีเขียว (เฝ้าระวัง)	-	-

*ได้รับข้อมูลจากทาง Social Media โดยโปรแกรม Line ศูนย์อุทกภัย ทน.

๗. สถานการณ์ธรณีพิบัติ ณ วันที่ ๒๑ ธันวาคม ๒๕๕๙ (ที่มา : กรมทรัพยากรธรณี)

ไม่มีสถานการณ์ธรณีพิบัติภัย

๘. เหตุการณ์วิกฤตน้ำปัจจุบัน ณ วันที่ ๒๑ ธันวาคม ๒๕๕๙ [เวลา ๑๕.๐๐ น.(เมื่อวาน) - ๐๘.๐๐ น. (วันนี้)]

ไม่มีเหตุการณ์วิกฤตน้ำ

๙. สถานการณ์อุทกภัย ณ วันที่ ๒๑ ธันวาคม ๒๕๕๙ (ที่มา : กรมป้องกันและบรรเทาสาธารณภัย)

สถานการณ์อุทกภัย วาตภัย และน้ำป่าไหลหลาก ในพื้นที่ ๑๔ จังหวัดภาคใต้ และประจวบคีรีขันธ์

จังหวัดที่ได้รับผลกระทบ ๑๒ จังหวัด (ชุมพร สุราษฎร์ธานี นครศรีธรรมราช กระบี่ ตรัง พัทลุง สงขลา ยะลา ปัตตานี นราธิวาส ระนอง ประจวบคีรีขันธ์) ๑๐๐ อำเภอ ๖๗๓ ตำบล ๔,๙๗๒ หมู่บ้าน ๒๕๙,๗๓๗ ครัวเรือน ๗๗๘,๗๓๒ คน เสียชีวิต ๓๓ ราย (นครศรีธรรมราช ๑๒ ราย ปัตตานี ๕ ราย สุราษฎร์ธานี ๕ ราย สงขลา ๕ ราย พัทลุง ๔ ราย ประจวบคีรีขันธ์ ๑ ราย ตรัง ๑ ราย) บาดเจ็บสาหัส ๑ ราย (สงขลา)

ปัจจุบันยังคงได้รับผลกระทบจำนวน ๕ จังหวัด (สุราษฎร์ธานี นครศรีธรรมราช ตรัง พัทลุง นราธิวาส) ๑๖ อำเภอ ๑๐๘ ตำบล ๘๐๗ หมู่บ้าน

๑๐. การคาดหมายลักษณะอากาศ ๗ วันข้างหน้า (ระหว่างวันที่ ๒๐ - ๒๖ ธันวาคม ๒๕๕๙)

ในช่วงวันที่ ๒๐-๒๑ ธ.ค. ประเทศไทยตอนบนยังคงมีอากาศเย็นกับมีหมอกในตอนเช้าและมีหมอกหนาในบางพื้นที่ สำหรับภาคใต้ตอนล่างมีฝนตกหนักถึงหนักมากบางแห่ง ส่วนคลื่นลมบริเวณอ่าวไทยมีกำลังอ่อนลง ส่วนช่วงวันที่ ๒๒-๒๖ ธ.ค. ประเทศไทยตอนบนจะมีอุณหภูมิลดลง ๑-๓ องศาเซลเซียส สำหรับภาคใต้ฝั่งตะวันออกมีฝนเพิ่มขึ้น

ลักษณะสำคัญทางอุตุนิยมวิทยา ในช่วงวันที่ ๒๐-๒๑ ธ.ค. บริเวณความกดอากาศสูงที่ปกคลุมประเทศไทยตอนบนมีกำลังอ่อนลง ยังคงทำให้ประเทศไทยตอนบนมีอากาศเย็นโดยทั่วไป มีหย่อมความกดอากาศต่ำปกคลุมบริเวณชายฝั่งประเทศมาเลเซีย ประกอบกับมรสุมตะวันออกเฉียงเหนือที่พัดปกคลุมอ่าวไทยและภาคใต้มีกำลังปานกลาง ลักษณะเช่นนี้ทำให้บริเวณภาคใต้ตอนล่างมีฝนตกหนักถึงหนักมากบางแห่ง

ส่วนในช่วงวันที่ ๒๒-๒๖ ธ.ค. บริเวณความกดอากาศสูงกำลังปานกลางอีกระลอกจากประเทศจีนจะแผ่เสริมลงมาปกคลุมประเทศไทยตอนบน ทำให้ประเทศไทยตอนบนมีอุณหภูมิลดลง ส่วนมรสุมตะวันออกเฉียงเหนือที่พัดปกคลุมประเทศไทยและอ่าวไทยมีกำลังปานกลาง ทำให้ภาคใต้มีฝนเพิ่มขึ้น

จึงเรียนมาเพื่อโปรดทราบ

นายวรศาสน์ อภัยพงษ์
อธิบดีกรมทรัพยากรน้ำ