



รายงานสถานการณ์น้ำรายวัน

เสนอโดย

ศูนย์เมขลา

ศูนย์ป้องกันวิกฤติน้ำ

กรมทรัพยากรน้ำ

ประจำวันที่ ๑๖ พฤศจิกายน ๒๕๖๓

สารบัญ

- ๑) สรุปสถานการณ์น้ำ
- ๒) รายงานสถานการณ์พื้นที่เสี่ยงอุทกภัยน้ำหลากในเขตพื้นที่ลาด
เชิงเขา
- ๓) ปริมาณฝนสะสมปี พ.ศ. ๒๕๖๑ และ ๒๕๖๒ เทียบค่าเฉลี่ย ๓๐ ปี
- ๔) สถานการณ์น้ำในอ่างเก็บน้ำขนาดใหญ่ และขนาดกลาง
- ๕) รายงานสถานการณ์น้ำรายลุ่มน้ำ
- ๖) รายงานระดับน้ำจากกล้อง CCTV

สรุปสถานการณ์น้ำ





รายงานการเฝ้าระวังติดตามสถานการณ์น้ำ ๒๔ ชั่วโมง

ศูนย์ป้องกันวิกฤติน้ำ กรมทรัพยากรน้ำ กระทรวงทรัพยากรธรรมชาติและสิ่งแวดล้อม

โทรศัพท์ ๐ ๒๒๗๑ ๖๐๐๐ ต่อ ๖๔๔๕ โทรสาร ๐ ๒๒๗๘ ๖๖๒๙ <http://www.dwr.go.th>

รายงานการเฝ้าระวังติดตามสถานการณ์น้ำประจำวัน ที่ ๑๖ พฤศจิกายน ๒๕๖๓

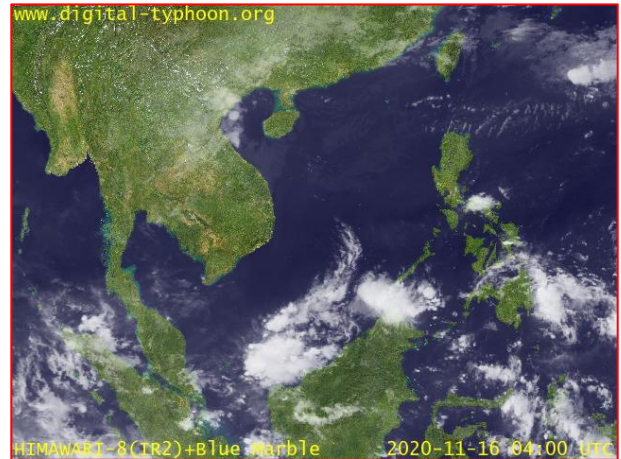
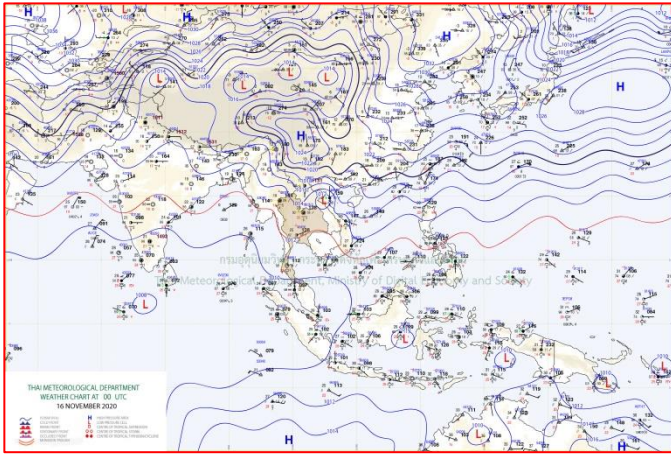
เรียนร.ม.ทส. เลขานุการ ร.ม.ทส. ที่ปรึกษา ร.ม.ทส. ปกท.ทส. รอง ปกท.ทส. อทน. อทบ. และหน่วยงานที่เกี่ยวข้อง

๑. สภาพอากาศ เวลา ๑๒.๐๐ น. (กรมอุตุนิยมวิทยา)

พยากรณ์อากาศ ๒๔ ชั่วโมงข้างหน้า บริเวณความกดอากาศสูงหรือมวลอากาศเย็นที่ปกคลุมประเทศไทยตอนบนมีกำลังอ่อนลง ทำให้ประเทศไทยตอนบนมีอุณหภูมิสูงขึ้น แต่ยังคงมีอากาศเย็นกับมีหมอกในตอนเช้า ส่วนยอดดอยและยอดภูยังคงมีอากาศหนาว

สำหรับมรสุมตะวันออกเฉียงเหนือที่พัดปกคลุมอ่าวไทยและภาคใต้มีกำลังอ่อน ทำให้ภาคใต้มีฝนลดลง ส่วนคลื่นลมบริเวณอ่าวไทยมีกำลังอ่อนลง โดยมีคลื่นสูง ๑-๒ เมตร บริเวณที่มีฝนฟ้าคะนองคลื่นสูงมากกว่า ๒ เมตร ขอให้ชาวเรือเดินเรือด้วยความระมัดระวัง

อนึ่ง หย่อมความกดอากาศต่ำที่อ่อนกำลังลงจากพายุดีเปรสชัน “หว่ามก้อ” ปกคลุมประเทศลาวตอนบน ทำให้ภาคตะวันออกเฉียงเหนือตอนบนและภาคเหนือมีฝน



แผนที่อากาศ วันที่ ๑๖ พ.ย. ๒๕๖๓ เวลา ๐๗.๐๐ น.

ภาพถ่ายดาวเทียม วันที่ ๑๖ พ.ย. ๒๕๖๓ เวลา ๑๑.๐๐ น.

๒. สถานการณ์เตือนภัย Early Warning ณ วันที่ ๑๖ พฤศจิกายน ๒๕๖๓ เวลา ๐๗.๐๐ น. (กรมทรัพยากรน้ำ)



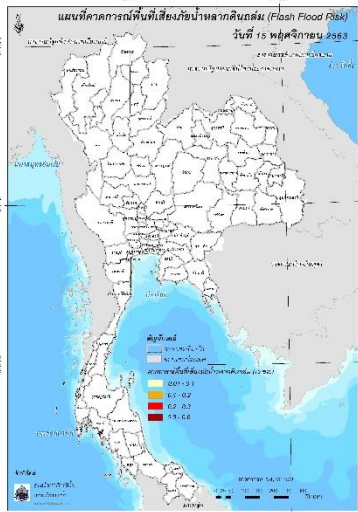
เตือนภัยทั้งหมด	
-	หมู่บ้าน
เฝ้าระวัง	
-	หมู่บ้าน
เตรียมพร้อม	
-	หมู่บ้าน
อพยพ	
-	หมู่บ้าน

สถานการณ์เตือนภัยรายจังหวัด		
จังหวัด	ระดับการเตือนภัย	จำนวนหมู่บ้าน
-	-	-

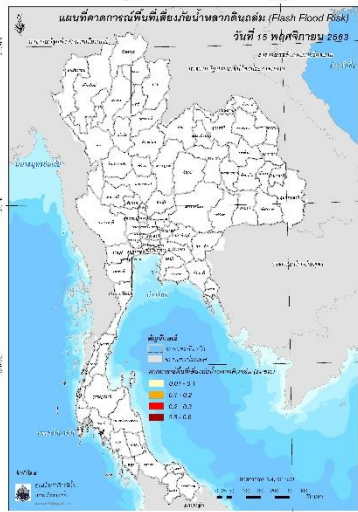
๓. การคาดการณ์พื้นที่เสี่ยงภัยน้ำหลากดินถล่ม ณ วันที่ ๑๔ พฤศจิกายน ๒๕๖๓ (กรมทรัพยากรน้ำ)

การคาดการณ์พื้นที่เสี่ยงภัยน้ำหลากดินถล่มจากข้อมูล MRCFFGS วันที่ 14 พฤศจิกายน 2563 ในอีก 12 ชม. 24 ชม. และ 36 ชม. **ไม่พบพื้นที่เสี่ยง**

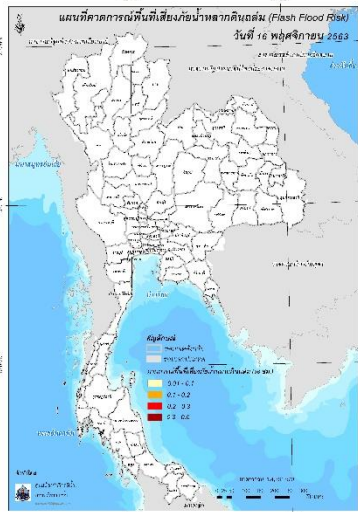
แผนที่แสดงการคาดการณ์พื้นที่เสี่ยงภัยน้ำหลากดินถล่ม วันที่ 14 พฤศจิกายน 2563



วันที่ 15 พ.ย. 2563 (03:00 น.)



วันที่ 15 พ.ย. 2563 (15:00 น.)



วันที่ 16 พ.ย. 2563 (03:00 น.)

๔. สถานการณ์ภาวะน้ำท่วม และสถานการณ์ฝนแล้ง/ฝนทิ้งช่วง ณ วันที่ ๑๖ พฤศจิกายน ๒๕๖๓ (ปก.)

สถานการณ์สาธารณภัย

จากอิทธิพลพายุระดับ ๒ (ดีเปรสชัน) กอปรกับมรสุมตะวันตกเฉียงใต้ที่พัดปกคลุมทะเลอันดามัน ภาคใต้และอ่าวไทย ทำให้ประเทศไทยมีฝนตกหนักถึงหนักมากบางแห่ง ส่งผลทำให้เกิดสถานการณ์น้ำท่วมฉับพลันน้ำไหลหลาก ดินสไลด์และ วาตภัย ตั้งแต่วันที่ ๗ ตุลาคม ๒๕๖๓ - ปัจจุบัน จำนวน ๓๗ จังหวัด (แม่ฮ่องสอน เชียงใหม่ อุบลราชธานี นครราชสีมา ชัยภูมิ ศรีสะเกษ บุรีรัมย์ สุรินทร์ ปราจีนบุรี สระแก้ว ฉะเชิงเทรา จันทบุรี ชลบุรี ระยอง อุทัยธานี สมุทรสงคราม สมุทรสาคร สุพรรณบุรี กาญจนบุรี นครสวรรค์ ชัยนาท สิงห์บุรี ราชบุรี นครปฐม ปทุมธานี เพชรบุรี ประจวบคีรีขันธ์ ชุมพร นครศรีธรรมราช สุราษฎร์ธานี พังงา กระบี่ ภูเก็ต ตรัง สตูล สงขลา ยะลา) ๑๖๓ อำเภอ ๕๘๓ ตำบล ๒,๕๕๐ หมู่บ้าน ประชาชนได้รับผลกระทบ ๙๓,๙๓๖ครัวเรือน มีผู้เสียชีวิต ๑๑ ราย (จ.จันทบุรี ชาย ๑ ราย สาเหตุน้ำพัดพา จ.ตรัง ชาย ๑ ราย สาเหตุน้ำพัดพา จ.สุราษฎร์ธานี ๓ ราย หญิง ๑ ราย สาเหตุพลัดตกน้ำ ชาย ๒ ราย สาเหตุน้ำพัดพา จ.ปราจีนบุรี ชาย ๔ ราย ชาย ๑ ราย สาเหตุพลัดตกน้ำชาย ๒ ราย หญิง ๑ ราย สาเหตุน้ำพัดพา จ.นครราชสีมา ชาย ๑ ราย สาเหตุน้ำพัดพา ศรีสะเกษ ด.ช. ๑ ราย สาเหตุพลัดตกน้ำ) บาดเจ็บ ๔ ราย (จ.สิงห์บุรี ๓ ราย สาเหตุเสาไฟฟ้าล้มทับ จ.เชียงใหม่ ๑ ราย สาเหตุต้นไม้ล้มทับ)

น้ำท่วมฉับพลัน และน้ำไหลหลาก มีพื้นที่ได้รับผลกระทบ ๓๕ จังหวัด (แม่ฮ่องสอน อุบลราชธานี นครราชสีมา ชัยภูมิ ศรีสะเกษ บุรีรัมย์ สุรินทร์ ปราจีนบุรี สระแก้ว นครสวรรค์ ชัยนาท สิงห์บุรี ฉะเชิงเทรา จันทบุรี ชลบุรี ระยอง อุทัยธานี สมุทรสงคราม สมุทรสาคร สุพรรณบุรี กาญจนบุรี ราชบุรี นครปฐม ปทุมธานี เพชรบุรี ประจวบคีรีขันธ์ สุราษฎร์ธานี นครศรีธรรมราช พังงา กระบี่ ตรัง สตูล สงขลา ชุมพร ยะลา) ๑๓๙ อำเภอ ๕๕๑ ตำบล ๒,๕๐๘ หมู่บ้าน ประชาชนได้รับผลกระทบ ๙๓,๘๕๘ ครัวเรือน มีผู้เสียชีวิต ๑๑ ราย (จ.จันทบุรี ชาย ๑ ราย สาเหตุน้ำพัดพา จ.ตรัง ชาย ๑ ราย สาเหตุน้ำพัดพา จ.สุราษฎร์ธานี ๓ ราย หญิง ๑ ราย สาเหตุพลัดตกน้ำ ชาย ๒ ราย สาเหตุน้ำพัดพา จ.ปราจีนบุรี ชาย ๔ ราย ชาย ๑ ราย สาเหตุพลัดตกน้ำ ชาย ๒ ราย หญิง ๑ ราย สาเหตุน้ำพัดพา จ.นครราชสีมา ชาย ๑ ราย สาเหตุน้ำพัดพา ศรีสะเกษ ด.ช. ๑ ราย สาเหตุพลัดตกน้ำ) ไม่มีผู้ได้รับบาดเจ็บ ปัจจุบันสถานการณ์คลี่คลายแล้ว ๓๑ จ. (แม่ฮ่องสอน อุบลราชธานี ศรีสะเกษ สุรินทร์ ชัยภูมิ สระแก้ว ฉะเชิงเทรา จันทบุรี ชลบุรี ระยอง สมุทรสาคร อุทัยธานี ชัยนาท ปทุมธานี สิงห์บุรี กาญจนบุรี ราชบุรี นครปฐม นครสวรรค์ เพชรบุรี ประจวบคีรีขันธ์ นครศรีธรรมราช พังงา กระบี่ ตรัง สงขลา สตูล สุราษฎร์ธานี สมุทรสงคราม บุรีรัมย์ สุพรรณบุรี)

กรมทรัพยากรน้ำ

กระทรวงทรัพยากรธรรมชาติและสิ่งแวดล้อม



ระหว่างวันที่ 9 - 17 พฤศจิกายน 2563

จุดตั้งเครื่องสูบน้ำ
พิกัด N 1777730
E 460968 48Q



นายวิเวช สุทธิประภา ผู้อำนวยการสำนักงานทรัพยากรน้ำภาค ๑๑ ได้มอบหมายให้ ชุดปฏิบัติงานให้ความช่วยเหลือสภาวะวิกฤตน้ำ ประกอบด้วย ส่วนบริหารจัดการน้ำ ส่วนอุทกวิทยา ส่วนแผนงานและประเมินผล เข้าดำเนินการช่วยเหลือติดตั้งเครื่องสูบน้ำ ขนาด ๑๒ นิ้ว จำนวน ๑ เครื่อง พร้อมท่อส่งน้ำ ระยะทาง ๔๕๐ เมตร สูบน้ำเพื่อเก็บกักให้กับแหล่งน้ำผลิตระบบประปาแก้ไขปัญหาการขาดแคลนน้ำอุปโภคบริโภค ให้กับประชาชน บ้านบูรพา ม.๕ , ๓ , ๗ , ๘ ตำบลไร่สีสุก อำเภอเสนางคนิคม จังหวัดอำนาจเจริญ จำนวน ๔ หมู่บ้าน ๖๐๐ ครัวเรือน ๑,๘๐๐ คน โดยได้รับความร่วมมือจากท้องถิ่น หมู่บ้านอย่างดียิ่ง ซึ่งสูบน้ำช่วยเหลือได้แล้ว ๑๑,๐๐๐ ลิบ.ม.และอยู่ระหว่างดำเนินการ



สทท.11

**เร่งสูบน้ำเพื่อเก็บกักน้ำ
แก้ไขปัญหามภัยแล้ง**

" มุ่งผลสัมฤทธิ์ จัดบริการ ประสาน สามัคคี "



สรุปสถานการณ์น้ำภาพรวมของประเทศ



16 พ.ย. 63 เวลา 07.00 น.

02 554 1800

www.onwr.go.th

กอนช.เตรียมความพร้อมรับสถานการณ์ฤดูแล้ง 2563/64

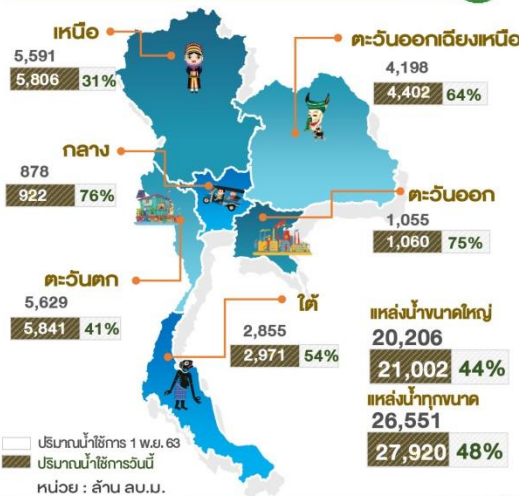
สภาพอากาศ

- มรสุมตะวันออกเฉียงเหนือที่พัดปกคลุมอ่าวไทยและภาคใต้เริ่มมีกำลังอ่อนลง ทำให้ภาคใต้มีฝนลดลง แต่ยังคงมีฝนตกหนักบางแห่ง โดย 24 ชั่วโมงที่ผ่านมามีฝนตกปานกลางบริเวณ จ.สงขลา (60 มม.) จ.พัทลุง (25 มม.) และจ.ยะลา (22 มม.)
- ในวันที่ 16-17 พ.ย.63 ภาคใต้ฝนตกหนักบางแห่ง ภาคเหนือ และภาคตะวันออกเฉียงเหนือ จะมีฝนเพิ่มขึ้นเล็กน้อยถึงปานกลาง เนื่องจากอิทธิพลของพายุไต้ฝุ่น หนาวगी

แหล่งน้ำที่เฝ้าระวังน้ำน้อย (แห้ง)

แหล่งน้ำ	เหนือ	อีสาน	กลาง	ตะวันออก	ตะวันตก	ใต้	รวม
ขนาดใหญ่ต่ำกว่า Lower Rule Curve	8	0	0	0	2	0	10
ขนาดกลางน้อยกว่า <30%	20	6	1	2	3	2	34

ปริมาณน้ำใช้การในแหล่งน้ำ



สถานการณ์น้ำหลาก-ดินถล่ม

ไม่มีการแจ้งเตือนน้ำหลากดินถล่ม (กรมทรัพยากรน้ำ)

การบริหารจัดการน้ำ

- วันนี้ กอนช.เตรียมความพร้อมรับสถานการณ์ฤดูแล้ง 2563/64 โดยจัดประชุมคณะทำงานด้านประเมินสถานการณ์ เพื่อ
 - แจ้งมติคณะรัฐมนตรี เมื่อวันที่ 3 พ.ย. 63 เรื่องการบริหารจัดการทรัพยากรน้ำฤดูฝน ปี 63 และมาตรการรองรับสถานการณ์ขาดแคลนน้ำฤดูแล้ง ปี 2563/64
 - คาดการณ์สภาพอากาศในช่วงเดือน พ.ย. 63 ถึง ม.ค. 64
 - ประเมินพื้นที่เสี่ยงอุทกภัยในพื้นที่ภาคใต้
 - ตรวจสอบและประเมินพื้นที่เสี่ยงสภาวะน้ำแล้งตาม มติคณะรัฐมนตรี เมื่อวันที่ 3 พ.ย. 63
- คณะกรรมการแม่ข่าย (MRC) ประชุมกลุ่มผู้เชี่ยวชาญ วางแผนกลุ่มน้ำภายใต้แผนปฏิบัติการระดับประเทศ (National Indicative Plans:NIP) ค.ศ. 2021-2025 ทบทวนสรุปผลการดำเนินการของ NIP ฉบับปัจจุบัน และพิจารณาหารือเกี่ยวกับร่างเอกสารแนวคิดการเตรียมการสำหรับ NIP ฉบับใหม่ ค.ศ. 2021-2025 รวมถึงข้อมูลจากการถอดบทเรียน และแนวทางการดำเนินงานในอนาคต เพื่อให้มีแผนพัฒนาปริมาณน้ำใช้อย่างยั่งยืนและเพิ่มพูนผลประโยชน์ในระดับภูมิภาค

สถานการณ์น้ำท่า

- **แม่น้ำสายหลัก**
 - ภาคเหนือ ภาคกลาง น้ำน้อยถึงปกติ มีแนวโน้มลดลง
 - ภาคตะวันออกเฉียงเหนือภาคตะวันออก น้ำน้อยถึงมาก มีแนวโน้มทรงตัว
 - ภาคใต้ น้ำน้อยถึงปกติ มีแนวโน้มเพิ่มขึ้น
 - แม่น้ำโขง น้ำน้อยถึงปกติ มีแนวโน้มทรงตัว
- **คุณภาพน้ำ ณ จุดเฝ้าระวัง**
 - น้ำเพื่ออุปโภค-บริโภค แม่น้ำเจ้าพระยา ณ สถานีสูบน้ำสำแล จ.ปทุมธานี
 - ค่าความเค็ม 0.15 กรัมต่อลิตร อยู่ในเกณฑ์มาตรฐาน (มาตรฐานไม่เกิน 0.25 กรัมต่อลิตร)
 - ค่าออกซิเจน 3.54 มิลลิกรัมต่อลิตร อยู่ในเกณฑ์มาตรฐาน
 - น้ำเพื่อการเกษตร แม่น้ำท่าจีน แม่น้ำแม่กลอง และแม่น้ำบางปะกง
 - ค่าความเค็ม อยู่ในเกณฑ์มาตรฐาน (มาตรฐานไม่เกิน 2 กรัมต่อลิตร)
 - ค่าออกซิเจน อยู่ในเกณฑ์มาตรฐาน (มาตรฐานไม่ต่ำกว่า 2 มิลลิกรัมต่อลิตร)

มาตรการและการให้ความช่วยเหลือ

- กอนช.มอบหมายให้หน่วยงานดำเนินการช่วยเหลือพื้นที่เสี่ยงขาดแคลนน้ำ โดยมีผลการดำเนินการ ดังนี้
- **กรมเจ้าท่า** ขุดลอกแม่น้ำแม่กลอง ในเขตเทศบาลตำบลลูกแก อำเภотаแม่กา จังหวัดกาญจนบุรี เพื่อแก้ไขปัญหาตลิ่งพังจากการเกิดน้ำกัดเซาะ ร่องน้ำตื้นเขิน
 - **กรมทรัพยากรน้ำบาดาล** เร่งเจาะน้ำบาดาลโครงการพัฒนาน้ำบาดาลเพื่อการเกษตรด้วยเครื่องสูบน้ำไฟฟ้าแบบจุ่มได้น้ำ หมู่ที่ 5 ตำบลเมืองคง อำเภอลดง จังหวัดนครราชสีมา

ติดตามข่าวสาร



ข่าวสารกอนช.แห่งชาติ

ข่าวสารสำนักงานทรัพยากรน้ำแห่งชาติ

จัดทำโดย

นางสาวสุภาสิ พึ่งคำ
นางสาวสุกิตา พุทธา
นายอดุลศักดิ์ มีชัย
นางสาวน้ำทิพย์ โลกรัง

นักอุทกวิทยาชำนาญการพิเศษ
นักอุทกวิทยาปฏิบัติการ
วิศวกรชลประทานปฏิบัติการ



สามารถติดตามสถานการณ์น้ำได้ที่
<http://waterinfo.onwr.go.th>



นายมงคล หลีกเมือง
ผู้อำนวยการศูนย์ป้องกันวิกฤติน้ำ
(เลขานุการคณะกรรมการศูนย์อำนวยการ
ติดตามแก้ไขสภาวะน้ำแล้งน้ำท่วม)
กรมทรัพยากรน้ำ

รายงานสถานการณ์พื้นที่
เสี่ยงอุทกภัยน้ำหลากในเขต
พื้นที่ลาดเชิงเขา

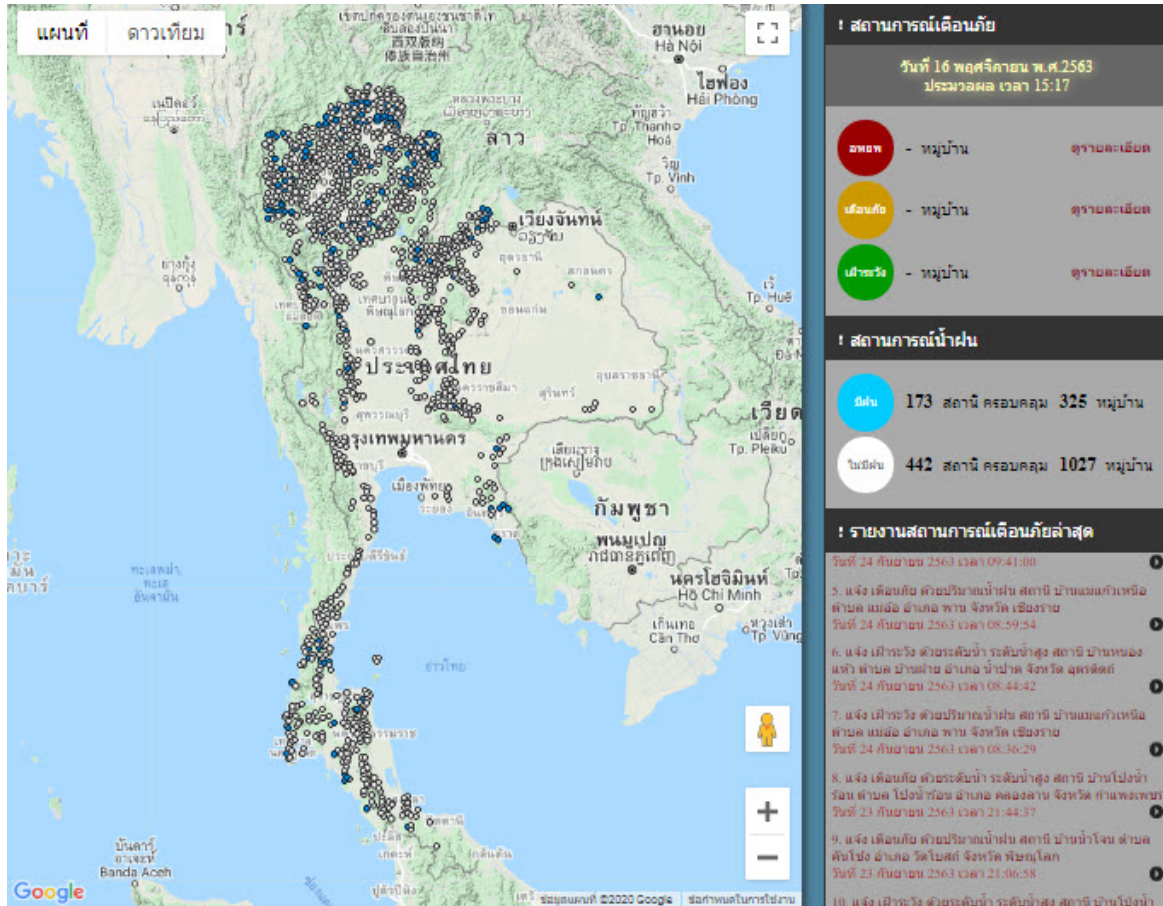


รายงานสถานการณ์พื้นที่เสี่ยงอุทกภัยน้ำหลากในเขตพื้นที่ลาดเชิงเขา

วันที่ 16 พฤศจิกายน 2563 เวลา 15:00 น.

1) Early Warning System (16 พ.ย. 2563 เวลา 15.00 น)

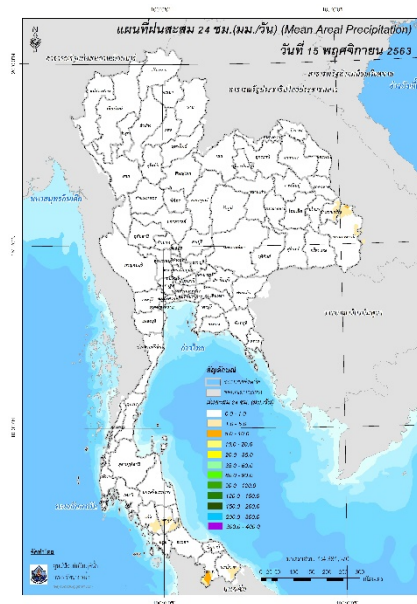
สถานี Early Warning System ที่มีฝนตกทั้งหมด 173 สถานี ครอบคลุม 325 หมู่บ้าน ไม่มีการแจ้งเตือน



ที่มา : สำนักวิจัย พัฒนาและอุทกวิทยา

2) ปริมาณฝน

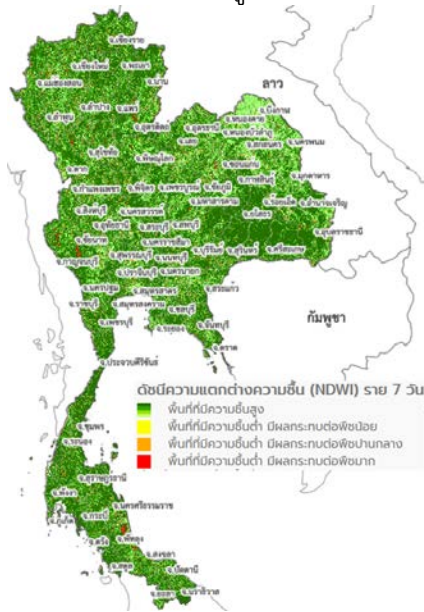
ผลการเปรียบเทียบปริมาณฝนสะสม 24 ชั่วโมง ของวันที่ 15 - 16 พฤศจิกายน 2563 (เวลา 15:00 น.) จากระบบของ Mekong River Commission Flash Flood Guidance System (MRCFFGS) แสดงให้เห็นว่ามีปริมาณฝนสะสมจังหวัดอำนาจเจริญ อุบลราชธานี ตรัง พัทลุง และนราธิวาส มีปริมาณฝนสะสมประมาณ 1 - 5 มม./วัน และบริเวณจังหวัดยะลา มีปริมาณฝนสะสมประมาณ 5 - 10 มม./วัน



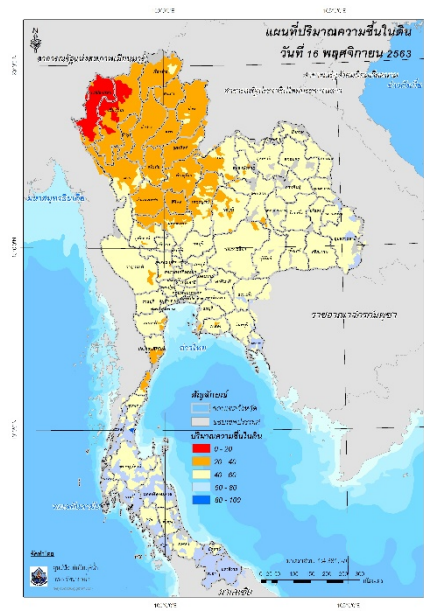
ปริมาณฝนสะสม 24 ชั่วโมง (MRCFFGS)

3) ปริมาณความชื้นในดิน

ปริมาณความชื้นในดินจากแผนที่ดาวเทียมของ Gistda (ดัชนีความแตกต่าง (NDWI) ราย 7 วัน) และค่าความชื้นในดินที่ได้จากระบบ MRCFFGS พบว่าพื้นที่บริเวณจังหวัดชุมพร มีค่าความชื้นอยู่ในเกณฑ์ประมาณร้อยละ 80 - 100 สภาวะดังกล่าวหมายถึงดินในพื้นที่บริเวณดังกล่าว ยังสามารถรองรับปริมาณน้ำฝนได้อีกประมาณ 20% ก่อนที่จะเข้าสู่สภาพอิ่มตัว

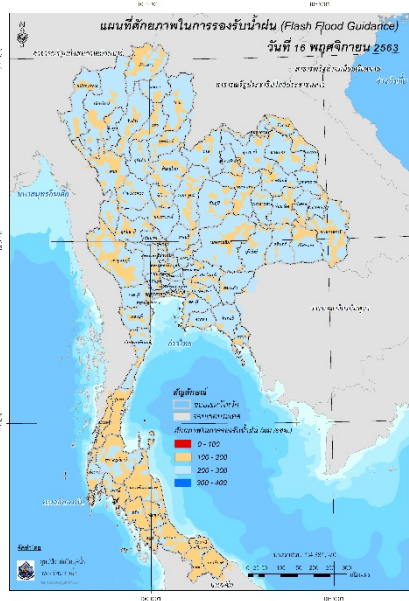


แผนที่ดาวเทียมของ Gistda (10 พ.ย. - 16 พ.ย. 63)



ปริมาณความชื้นในดิน (MRCFFG)

4) ศักยภาพในการรองรับน้ำฝน FFG (Flash Flood Guidance)

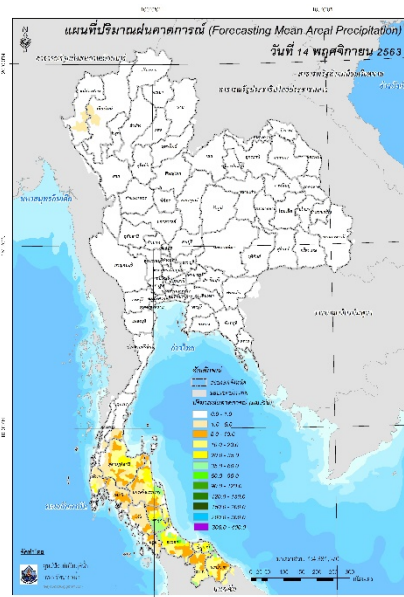
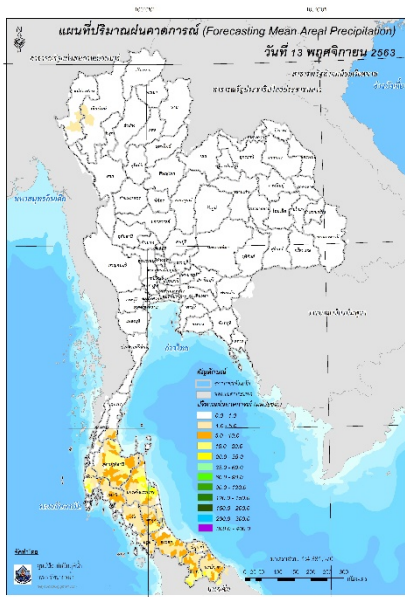


FFG หมายถึง ค่าความสามารถในการรองรับปริมาณฝนของพื้นที่นั้นๆ ก่อนที่จะเกิดสภาวะน้ำล้นตลิ่งที่จุดออกของปลายพื้นที่ โดยค่า FFG 06-hr หมายถึง ปริมาณฝนที่จะส่งผลให้เกิดสภาวะน้ำล้นตลิ่งที่ปลายลุ่มน้ำในอีก 6 ชั่วโมงข้างหน้า (มม./ชม.)

5) ปริมาณฝนคาดการณ์ล่วงหน้า

ปริมาณฝนคาดการณ์ในวันที่ 16 พฤศจิกายน 2563 เวลา 21.00 น. บริเวณภาคตะวันออกเฉียงเหนือบางส่วน และภาคใต้ จะมีปริมาณฝนสะสม 6 ชั่วโมงข้างหน้า 1 – 5 มม. ส่วนบริเวณจังหวัดนครพนม สกลนคร และพัทลุง จะมีปริมาณฝนสะสม 6 ชั่วโมงข้างหน้า 5 – 10 มม.

ปริมาณฝนคาดการณ์ในวันที่ 17 พฤศจิกายน 2563 เวลา 15.00 น. บริเวณภาคตะวันออกเฉียงเหนือบางส่วน และภาคใต้ จะมีปริมาณฝนสะสม 24 ชั่วโมงข้างหน้า 5 - 10 มม. ส่วนบริเวณจังหวัดพัทลุง สงขลา ปัตตานี และนราธิวาส จะมีปริมาณฝนสะสม 24 ชั่วโมงข้างหน้า 20 – 35 มม.



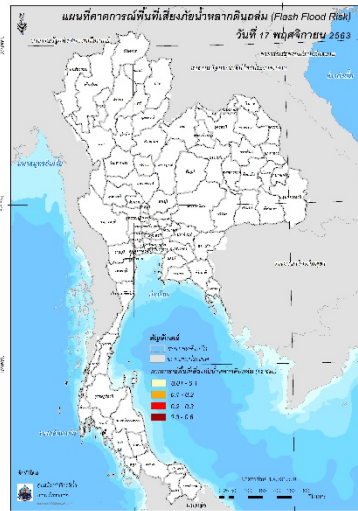
ปริมาณฝนคาดการณ์ในวันที่ 16 พฤศจิกายน 2563

ปริมาณฝนคาดการณ์ในวันที่ 17 พฤศจิกายน 2563

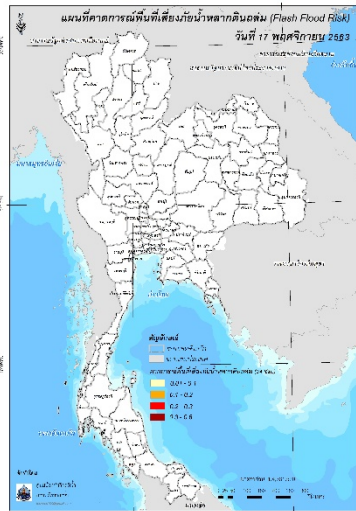
6) ความเสี่ยงจากน้ำท่วม

- การคาดการณ์พื้นที่เสี่ยงภัยน้ำหลากดินถล่มจากข้อมูล MRCFFGS วันที่ 16 พฤศจิกายน 2563 ในอีก 12 ชม. 24 ชม. และ 36 ชม. ไม่พบพื้นที่เสี่ยง

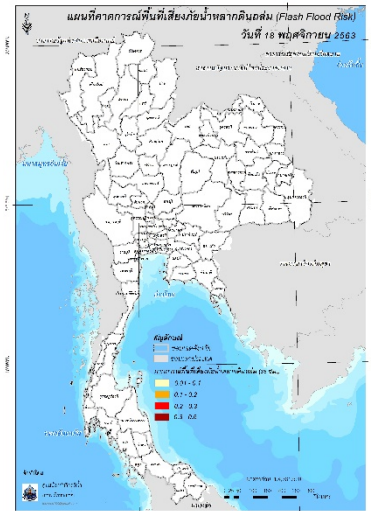
แผนที่แสดงการคาดการณ์พื้นที่เสี่ยงภัยน้ำหลากดินถล่ม วันที่ 16 พฤศจิกายน 2563



วันที่ 17 พ.ย. 2563 (03:00 น.)



วันที่ 17 พ.ย. 2563 (15:00 น.)



วันที่ 18 พ.ย. 2563 (03:00 น.)

คำแนะนำ: ข้อมูลดังกล่าวเป็นการคาดการณ์พื้นที่เสี่ยงภัยน้ำหลาก โดยอาศัยข้อมูลปริมาณฝนจากดาวเทียม ดังนั้นรายงานฉบับนี้ควรใช้งานควบคู่ไปกับการตรวจวัดปริมาณฝนจริงภาคสนาม และข้อมูลจากเรดาร์ เพื่อประกอบการตัดสินใจ

ปริมาณฝนสะสมปี

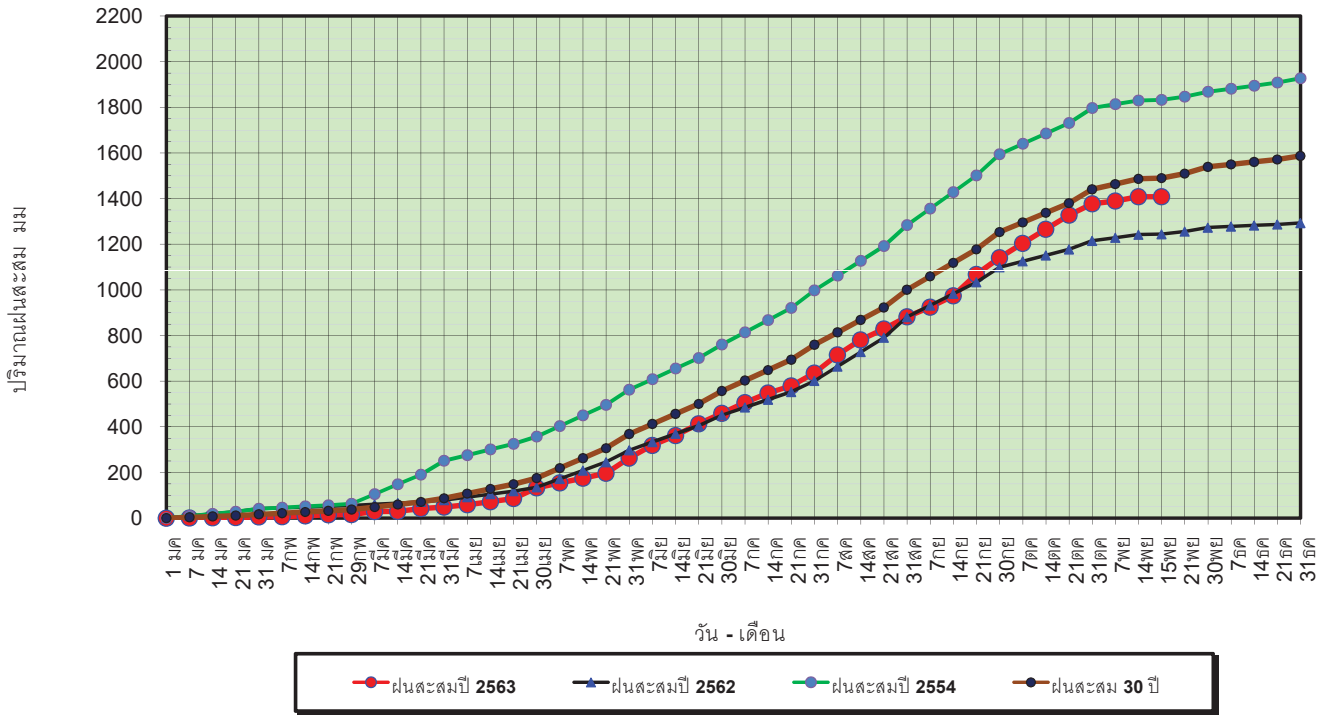
พ.ศ. ๒๕๖๑ และ ๒๕๖๒

เทียบค่าเฉลี่ย ๓๐ ปี



วันที่ 15 พฤศจิกายน 2563
 ฝน30ปี = 1,490.20 มม. (สะสมทั้งปี = 1,587.70 มม.)
 ปี62 = 1,244.15 มม. (สะสมทั้งปี = 1,292.63 มม.)
 ปี63 = 1,407.95 มม.
 เปรียบเทียบกับ ปี 62 **มีค่ามากกว่า** 163.80 มม.
 เปรียบเทียบกับฝนเฉลี่ย 30 ปี **มีค่าน้อยกว่า** -82.25 มม.

ปริมาณฝนสะสมปี 2554-2562-2563 เทียบกับค่าเฉลี่ย 30 ปี



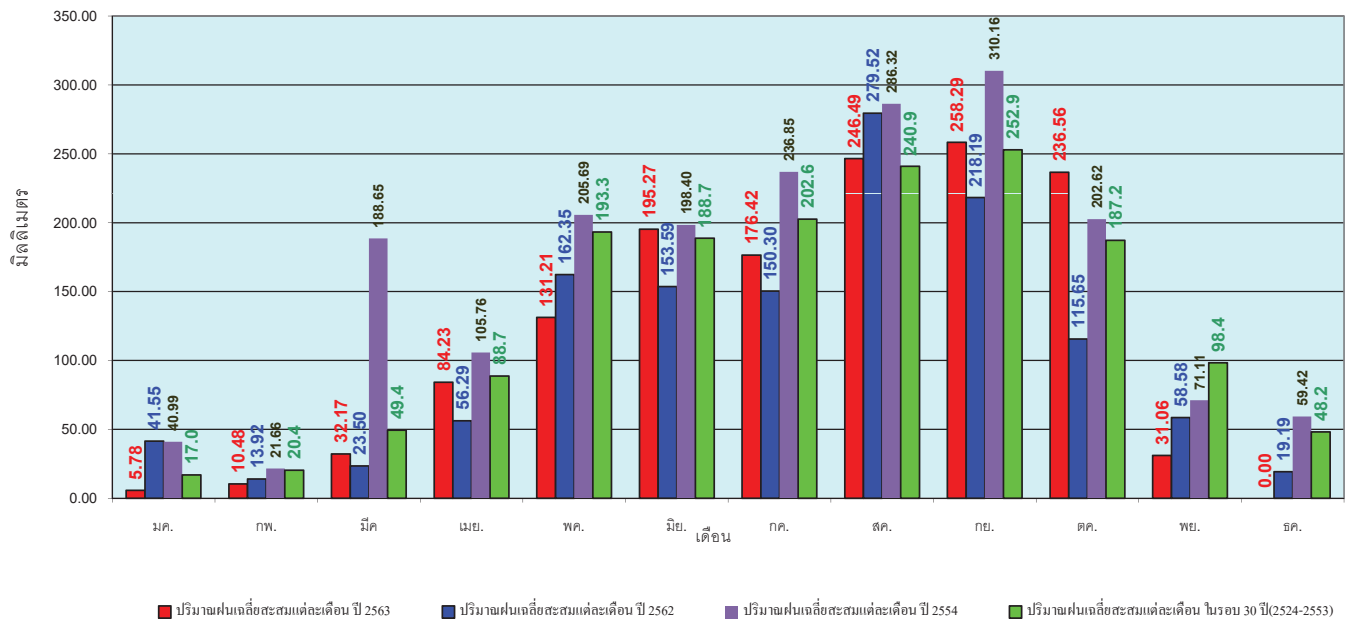
ข้อมูลจากกรมอุตุนิยมวิทยาจำนวน 127 สถานีข้อมูลปริมาณฝนสะสมถึง วันที่ 15 พฤศจิกายน 2563



ศูนย์เมขลา ศูนย์ป้องกันวิกฤตน้ำ กรมทรัพยากรน้ำ

วันที่ 15 พฤศจิกายน 2563
 ฝน30ปี = 1,490.20 มม. (สะสมทั้งปี = 1,587.50 มม.)
 ปี62 = 1,244.15 มม. (สะสมทั้งปี = 1,292.63 มม.)
 ปี63 = 1,407.95 มม.
 เปรียบเทียบกับ ปี 62 **มีค่ามากกว่า** 163.80 มม.
 เปรียบเทียบกับฝนเฉลี่ย 30 ปี **มีค่าน้อยกว่า** -82.25 มม.

ปริมาณฝนเฉลี่ยรายเดือนของประเทศ



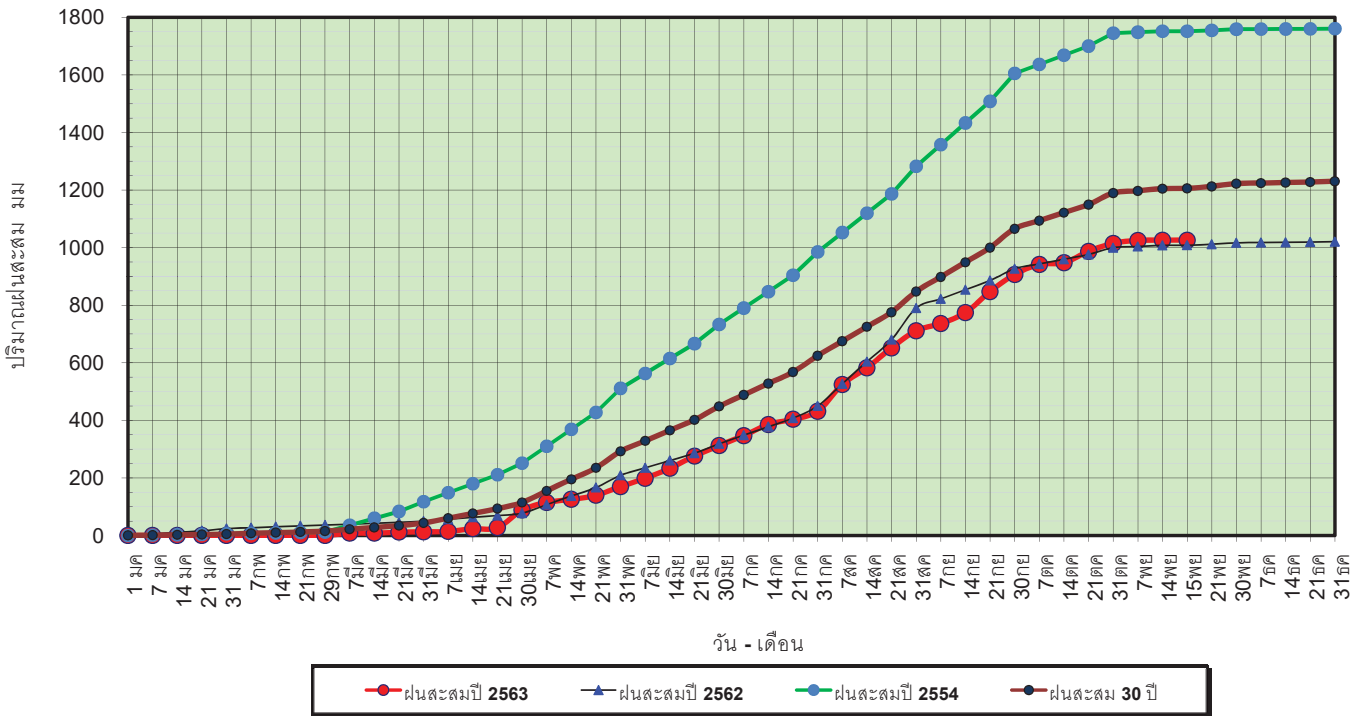
ข้อมูลจากกรมอุตุนิยมวิทยาจำนวน 128 สถานีข้อมูลปริมาณฝนสะสมถึง วันที่ 15 พฤศจิกายน 2563



ศูนย์เมขลา ศูนย์ป้องกันวิกฤตน้ำ กรมทรัพยากรน้ำ

วันที่ 15 พฤศจิกายน 2563
 ฝน30ปี = 1,206.25 มม. (สะสมทั้งปี = 1,230.90 มม.)
 ปี62 = 1,008.57 มม. (สะสมทั้งปี = 1,021.00 มม.)
 ปี63 = 1,025.74 มม.
 เปรียบเทียบกับ ปี 62 มีค่ามากกว่า 17.17 มม.
 เปรียบเทียบกับฝนเฉลี่ย 30 ปี มีค่าน้อยกว่า -180.51 มม.

ปริมาณฝนสะสมภาคเหนือ

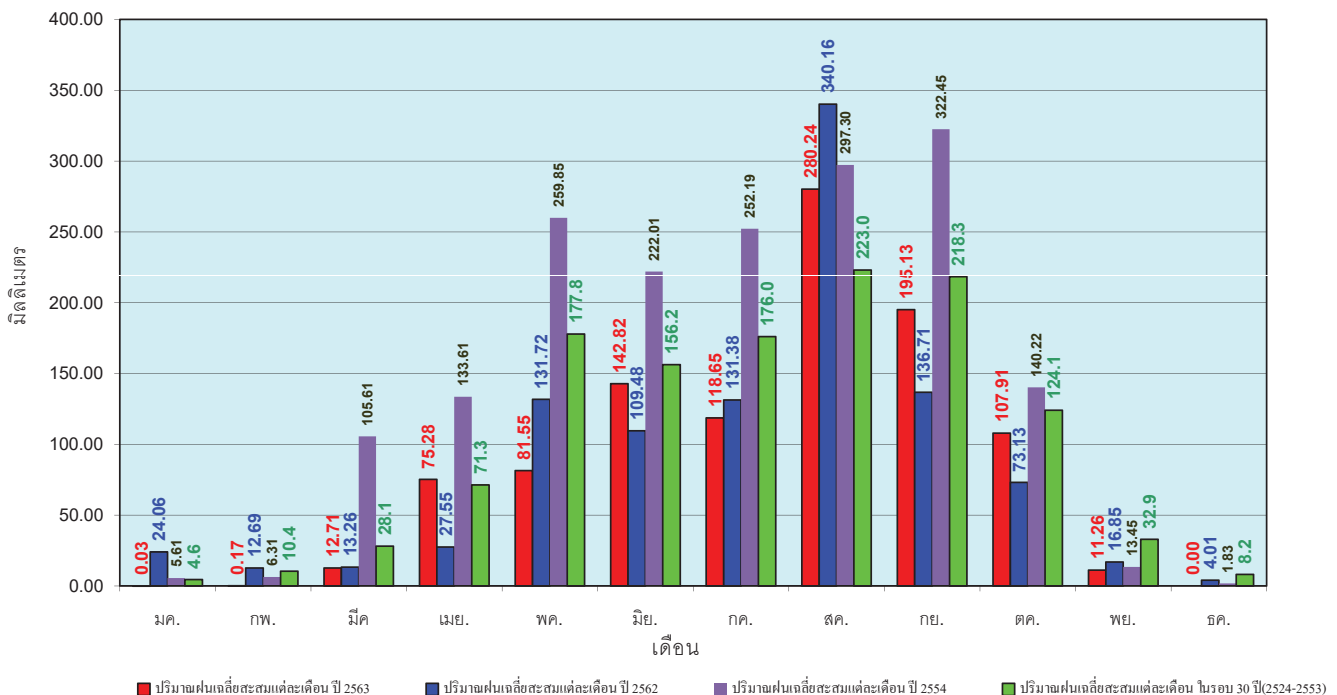


ข้อมูลจากกรมอุตุนิยมวิทยาจำนวน 33
 สถานีข้อมูลปริมาณฝนสะสมถึง วันที่
 15 พฤศจิกายน 2563

ศูนย์เมขลา ศูนย์ป้องกันวิกฤตน้ำ กรมทรัพยากรน้ำ

วันที่ 15 พฤศจิกายน 2563
 ฝน30ปี = 1,206.25 มม. (สะสมทั้งปี = 1,230.90 มม.)
 ปี62 = 1,008.57 มม. (สะสมทั้งปี = 1,021.00 มม.)
 ปี63 = 1,025.74 มม.
 เปรียบเทียบกับ ปี 62 มีค่ามากกว่า 17.17 มม.
 เปรียบเทียบกับฝนเฉลี่ย 30 ปี มีค่าน้อยกว่า -180.51 มม.

ปริมาณฝนเฉลี่ยสะสมรายเดือน ภาคเหนือ

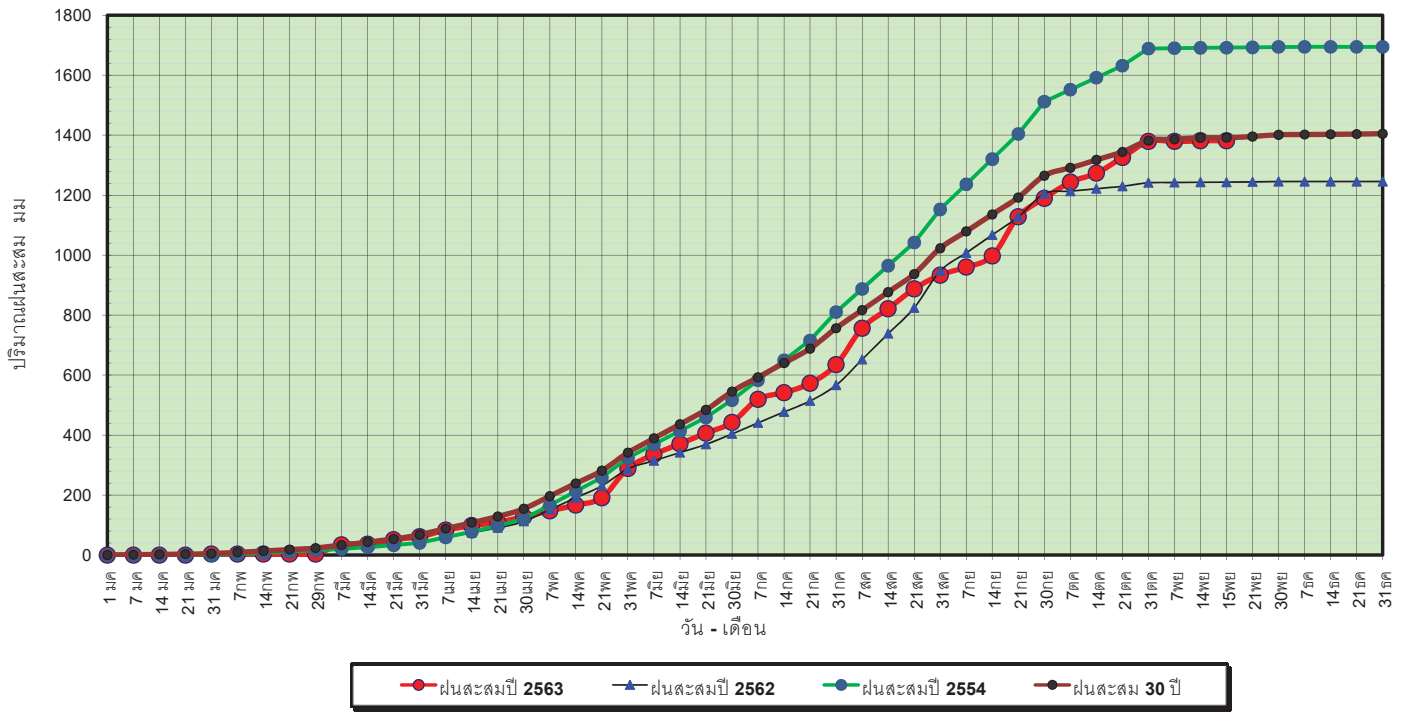


ข้อมูลจากกรมอุตุนิยมวิทยาจำนวน33
 สถานีข้อมูลปริมาณฝนสะสมถึง วันที่
 15 พฤศจิกายน 2563

ศูนย์เมขลา ศูนย์ป้องกันวิกฤตน้ำ กรมทรัพยากรน้ำ

วันที่ 15 พฤศจิกายน 2563
 ฝน30ปี = 1,391.25 มม. (สะสมทั้งปี = 1,404.50 มม.)
 ปี62 = 1,243.02 มม. (สะสมทั้งปี = 1,245.09 มม.)
 ปี63 = 1,381.14 มม.
 เปรียบเทียบกับ ปี 62 **มีค่ามากกว่า** 138.12 มม.
 เปรียบเทียบกับฝนเฉลี่ย 30 ปี **มีค่าน้อยกว่า** -10.11 มม.

ปริมาณฝนสะสมภาคตะวันออกเฉียงเหนือ

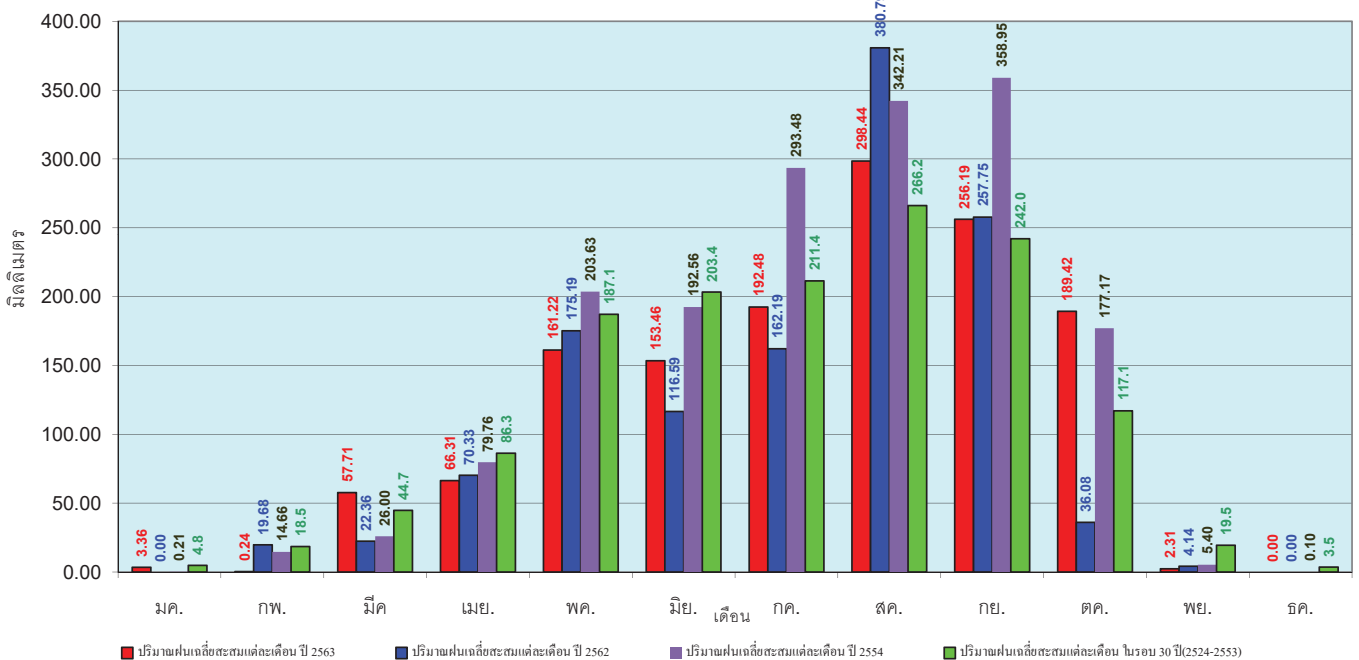


ข้อมูลจากกรมอุตุนิยมวิทยาจำนวน 30
 สถานีข้อมูลปริมาณฝนสะสมถึง วันที่
 15 พฤศจิกายน 2563



วันที่ 15 พฤศจิกายน 2563
 ฝน30ปี = 1,391.25 มม. (สะสมทั้งปี = 1,404.50 มม.)
 ปี62 = 1,243.02 มม. (สะสมทั้งปี = 1,245.09 มม.)
 ปี63 = 1,381.14 มม.
 เปรียบเทียบกับ ปี 62 **มีค่ามากกว่า** 138.12 มม.
 เปรียบเทียบกับฝนเฉลี่ย 30 ปี **มีค่าน้อยกว่า** -10.11 มม.

ปริมาณฝนเฉลี่ยสะสมรายเดือน ภาคตะวันออกเฉียงเหนือ

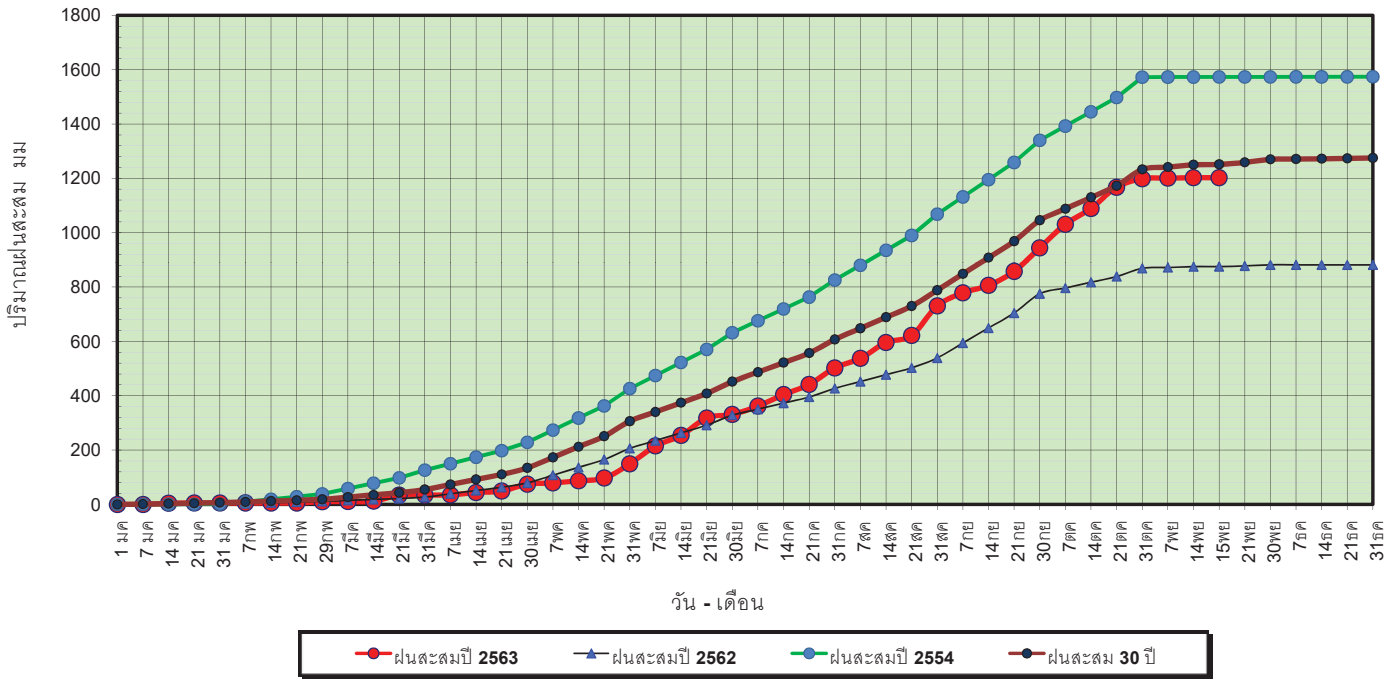


ข้อมูลจากกรมอุตุนิยมวิทยาจำนวน 31
 สถานีข้อมูลปริมาณฝนสะสมถึง วันที่
 15 พฤศจิกายน 2563



วันที่ 15 พฤศจิกายน 2563
 ฝน30ปี = 1,251.45 มม. (สะสมทั้งปี = 1,275.20 มม.)
 ปี62 = 875.14 มม. (สะสมทั้งปี = 881.56 มม.)
 ปี63 = 1,202.29 มม.
 เปรียบเทียบกับ ปี 62 **มีค่ามากกว่า** 327.15 มม.
 เปรียบเทียบกับฝนเฉลี่ย 30 ปี **มีค่าน้อยกว่า** -49.16 มม.

ปริมาณฝนสะสมภาคกลาง

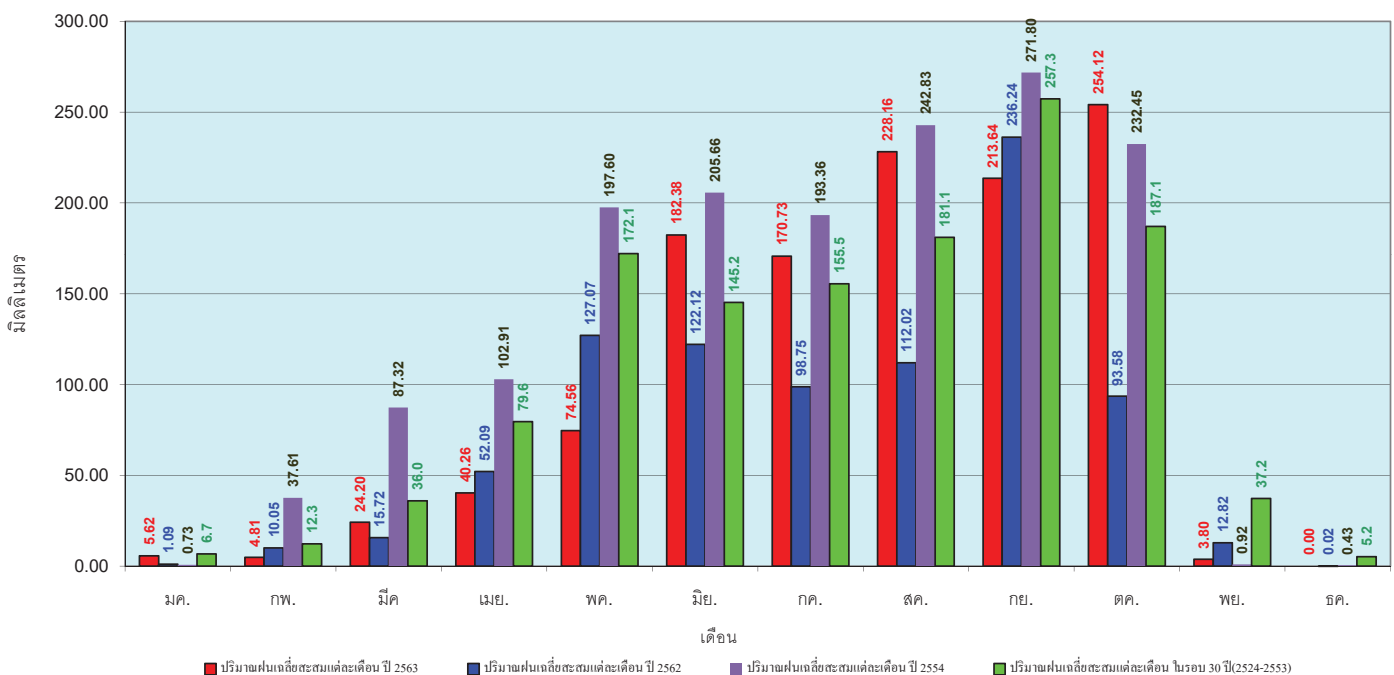


ข้อมูลจากกรมอุตุนิยมวิทยาจำนวน 14
 สถานีข้อมูลปริมาณฝนสะสมถึง วันที่
 15 พฤศจิกายน 2563



วันที่ 15 พฤศจิกายน 2563
 ฝน30ปี = 1,251.45 มม. (สะสมทั้งปี = 1,275.20 มม.)
 ปี62 = 875.14 มม. (สะสมทั้งปี = 881.56 มม.)
 ปี63 = 1,202.29 มม.
 เปรียบเทียบกับ ปี 62 **มีค่ามากกว่า** 327.15 มม.
 เปรียบเทียบกับฝนเฉลี่ย 30 ปี **มีค่าน้อยกว่า** -49.16 มม.

ปริมาณฝนเฉลี่ยสะสมรายเดือน ภาคกลาง

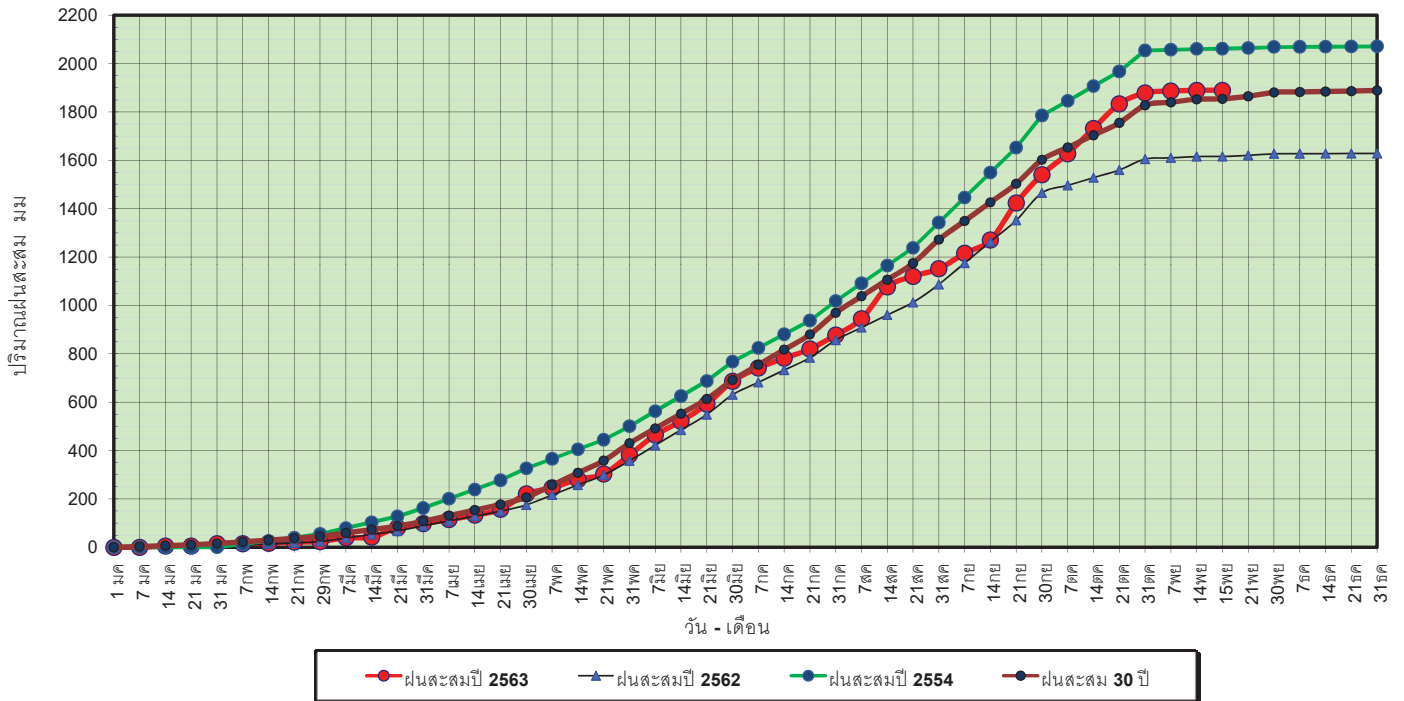


ข้อมูลจากกรมอุตุนิยมวิทยาจำนวน 14
 สถานีข้อมูลปริมาณฝนสะสมถึง วันที่
 15 พฤศจิกายน 2563



วันที่ 15 พฤศจิกายน 2563
 ฝน30ปี = 1,854.05 มม. (สะสมทั้งปี = 1,888.80 มม.)
 ปี62 = 1,616.38 มม. (สะสมทั้งปี = 1,628.72 มม.)
 ปี63 = 1,889.34 มม.
 เปรียบเทียบกับ ปี 62 มีค่ามากกว่า 272.97 มม.
 เปรียบเทียบกับฝนเฉลี่ย 30 ปี มีค่ามากกว่า 35.29 มม.

ปริมาณฝนสะสมภาคตะวันออกเฉียงเหนือ



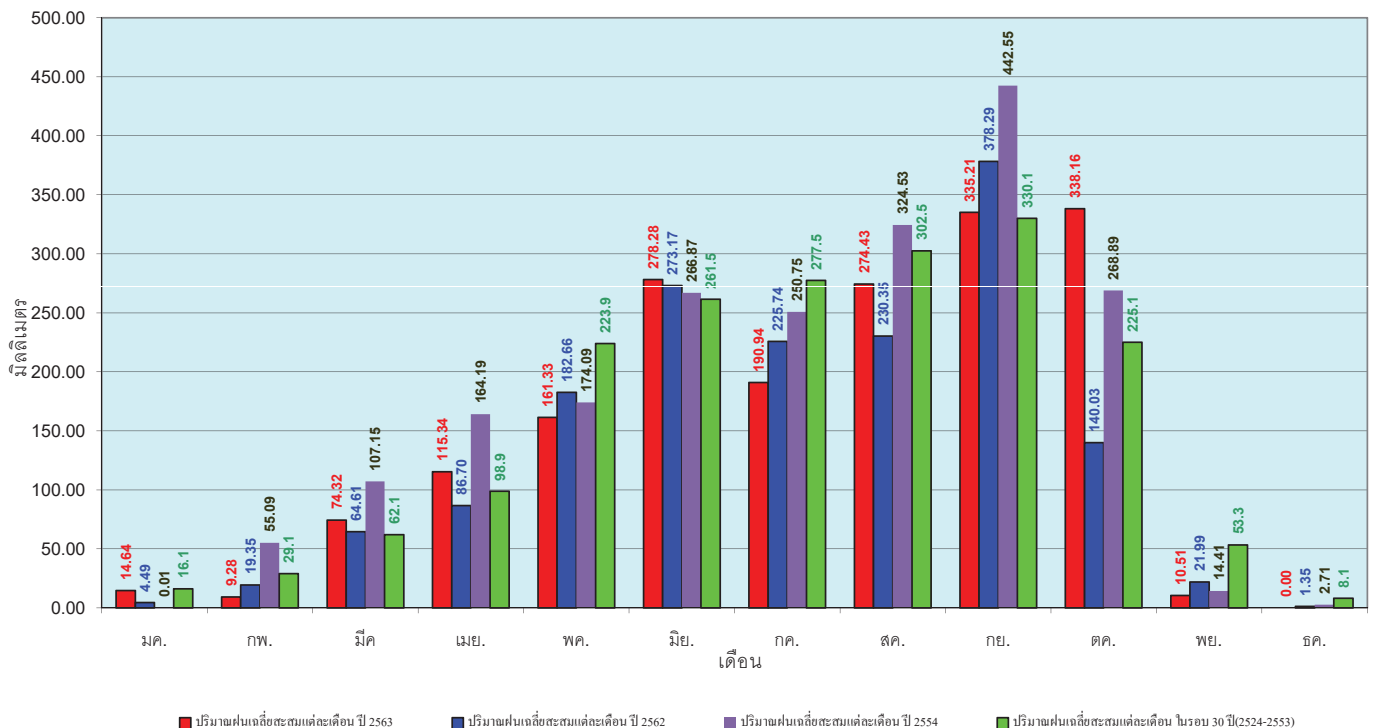
ข้อมูลจากกรมอุตุนิยมวิทยาจำนวน 16 สถานีข้อมูลปริมาณฝนสะสมถึง วันที่ 15 พฤศจิกายน 2563



ศูนย์ป้องกันวิกฤติน้ำ กรมทรัพยากรน้ำ

วันที่ 15 พฤศจิกายน 2563
 ฝน30ปี = 1,854.05 มม. (สะสมทั้งปี = 1,888.80 มม.)
 ปี62 = 1,616.38 มม. (สะสมทั้งปี = 1,628.72 มม.)
 ปี63 = 1,889.34 มม.
 เปรียบเทียบกับ ปี 62 มีค่ามากกว่า 272.97 มม.
 เปรียบเทียบกับฝนเฉลี่ย 30 ปี มีค่ามากกว่า 35.29 มม.

ปริมาณฝนเฉลี่ยสะสมรายเดือน ภาคตะวันออกเฉียงเหนือ



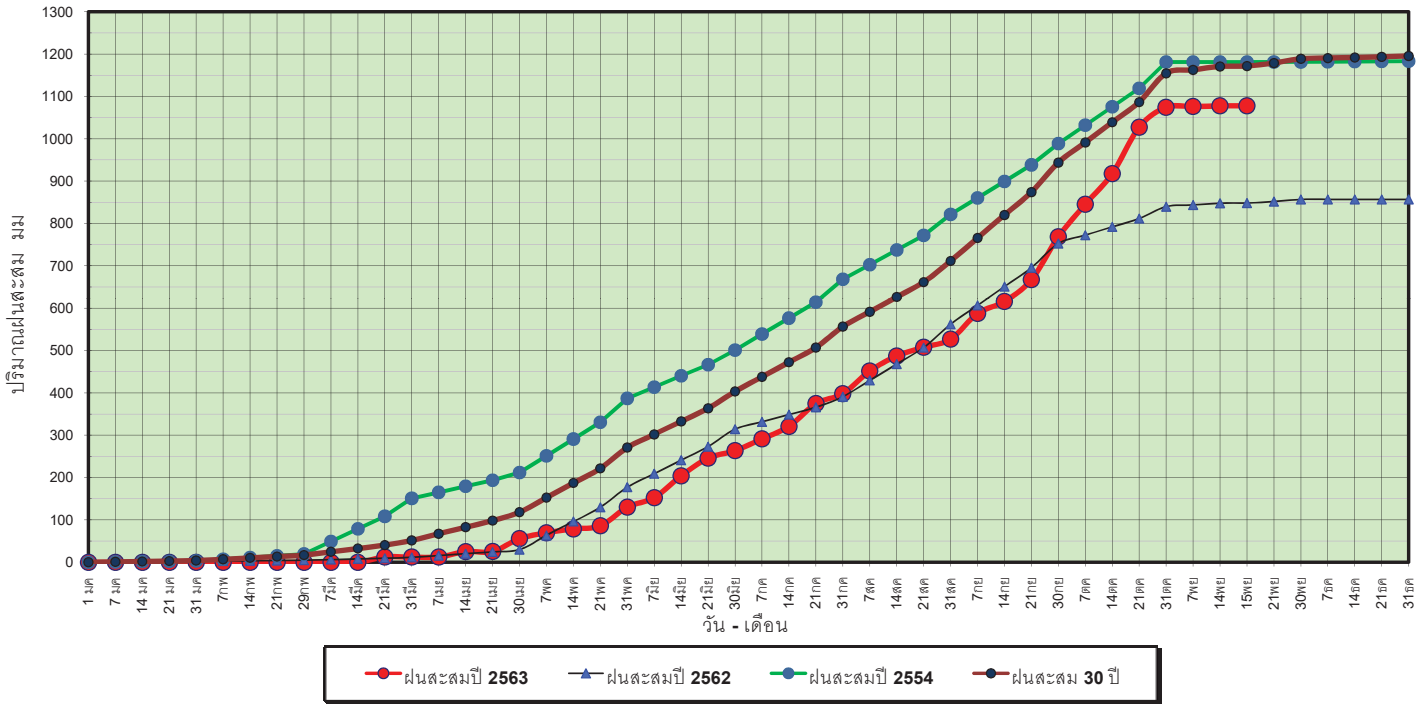
ข้อมูลจากกรมอุตุนิยมวิทยาจำนวน 16 สถานีข้อมูลปริมาณฝนสะสมถึง วันที่ 15 พฤศจิกายน 2563



ศูนย์ป้องกันวิกฤติน้ำ กรมทรัพยากรน้ำ

วันที่ 15 พฤศจิกายน 2563
 ฝน30ปี = 1,171.99 มม. (สะสมทั้งปี = 1,195.72 มม.)
 ปี62 = 848.44 มม. (สะสมทั้งปี = 857.04 มม.)
 ปี63 = 1,078.00 มม.
 เปรียบเทียบกับ ปี 62 **มีค่ามากกว่า** 229.56 มม.
 เปรียบเทียบกับฝนเฉลี่ย 30 ปี **มีค่าน้อยกว่า** -93.99 มม.

ปริมาณฝนสะสมภาคตะวันตก



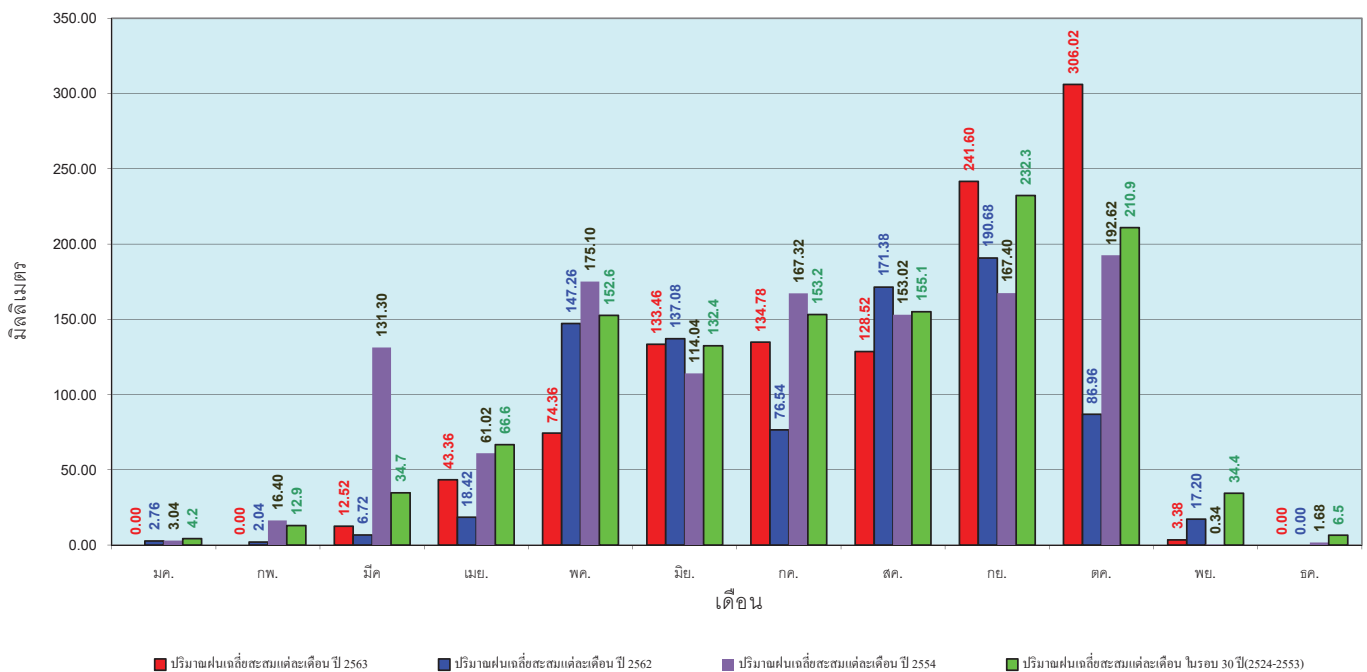
ข้อมูลจากกรมอุตุนิยมวิทยาจำนวน 5
 สถานีข้อมูลปริมาณฝนสะสมถึง วันที่
 15 พฤศจิกายน 2563



ศูนย์เมฆชา ศูนย์ป้องกันวิกฤตน้ำ กรมทรัพยากรน้ำ

วันที่ 15 พฤศจิกายน 2563
 ฝน30ปี = 1,171.99 มม. (สะสมทั้งปี = 1,195.72 มม.)
 ปี62 = 848.44 มม. (สะสมทั้งปี = 857.04 มม.)
 ปี63 = 1,078.00 มม.
 เปรียบเทียบกับ ปี 62 **มีค่ามากกว่า** 229.56 มม.
 เปรียบเทียบกับฝนเฉลี่ย 30 ปี **มีค่าน้อยกว่า** -93.99 มม.

ปริมาณฝนเฉลี่ยสะสมรายเดือน ภาคตะวันตก



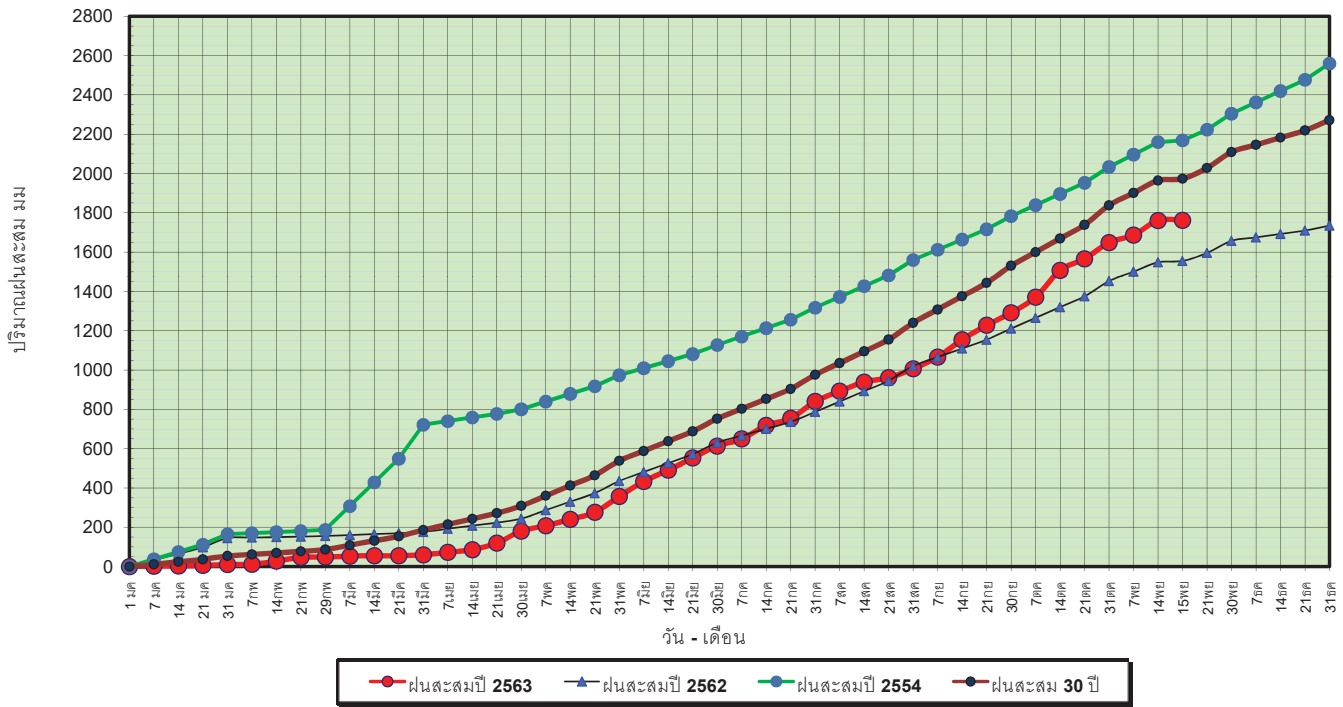
ข้อมูลจากกรมอุตุนิยมวิทยาจำนวน 5
 สถานีข้อมูลปริมาณฝนสะสมถึง วันที่
 15 พฤศจิกายน 2563



ศูนย์เมฆชา ศูนย์ป้องกันวิกฤตน้ำ กรมทรัพยากรน้ำ

วันที่ 15 พฤศจิกายน 2563
 ฝน30ปี = 1,973.63 มม. (สะสมทั้งปี = 2,271.55 มม.)
 ปี62 = 1,555.14 มม. (สะสมทั้งปี = 1,733.06 มม.)
 ปี63 = 1,762.11 มม.
 เปรียบเทียบกับ ปี 62 **มีค่ามากกว่า** 206.97 มม.
 เปรียบเทียบกับฝนเฉลี่ย 30 ปี **มีค่าน้อยกว่า** -211.52 มม.

ปริมาณฝนสะสมภาคใต้

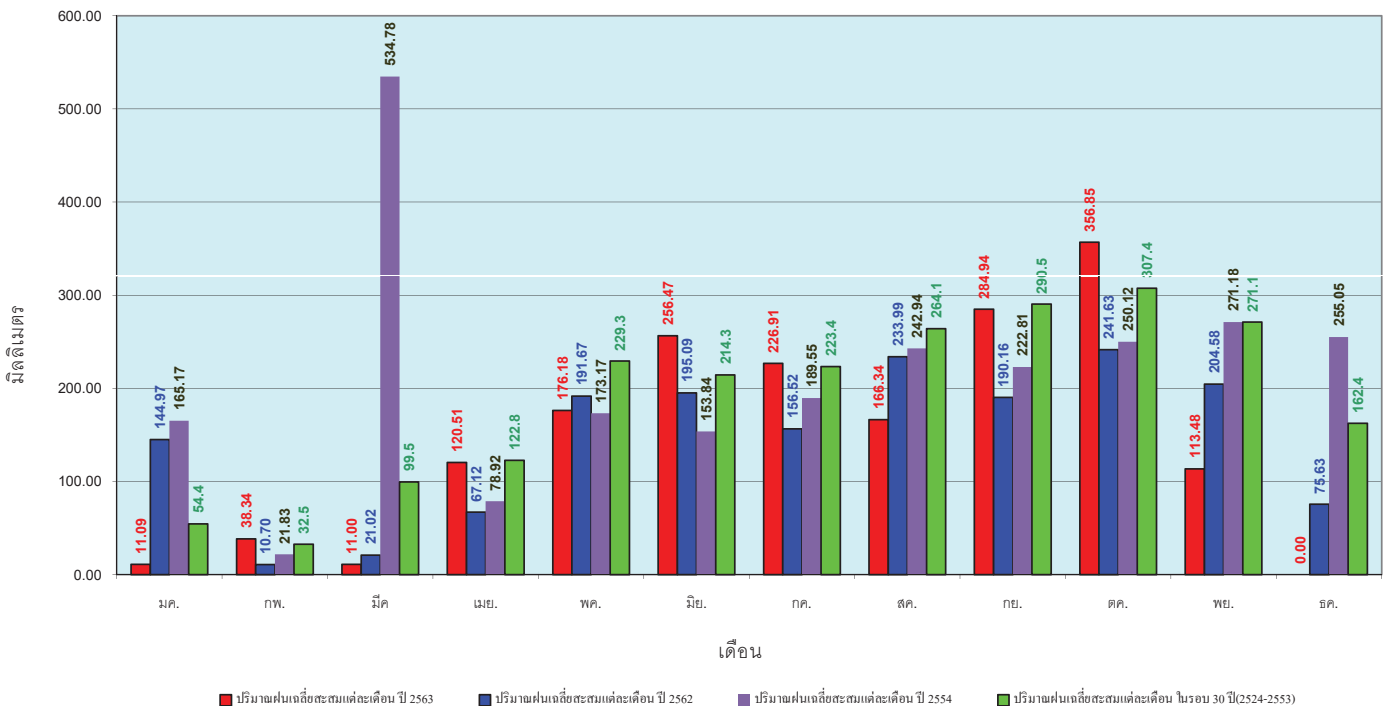


ข้อมูลจากกรมอุตุนิยมวิทยาจำนวน 29
 สถานีข้อมูลปริมาณฝนสะสมถึง วันที่
 15 พฤศจิกายน 2563



วันที่ 15 พฤศจิกายน 2563
 ฝน30ปี = 1,973.63 มม. (สะสมทั้งปี = 2,271.55 มม.)
 ปี62 = 1,555.14 มม. (สะสมทั้งปี = 1,733.06 มม.)
 ปี63 = 1,762.11 มม.
 เปรียบเทียบกับ ปี 62 **มีค่ามากกว่า** 206.97 มม.
 เปรียบเทียบกับฝนเฉลี่ย 30 ปี **มีค่าน้อยกว่า** -211.52 มม.

ปริมาณฝนเฉลี่ยสะสมรายเดือน ภาคใต้

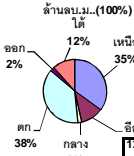


ข้อมูลจากกรมอุตุนิยมวิทยาจำนวน 29
 สถานีข้อมูลปริมาณฝนสะสมถึง วันที่
 15 พฤศจิกายน 2563



สถานการณ์น้ำในอ่างเก็บน้ำ
ขนาดใหญ่ และขนาดกลาง





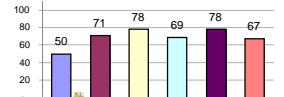
รายงานสรุปสภาพน้ำในอ่างเก็บน้ำขนาดใหญ่และขนาดกลาง

รายงานสถานการณ์ ณ วันที่ 16 พฤศจิกายน 2563

ปริมาณน้ำในอ่างที่ใช้การได้ในสัปดาห์นี้ + มากกว่า / - น้อยกว่า สัปดาห์ก่อน 135.41 ล้าน ลบ.ม.

สรุปสถานการณ์ปริมาณน้ำในอ่างเก็บน้ำที่ใช้น้ำทุกกิจกรรมทั่วประเทศ น้อยกว่าปริมาณน้ำไหลเข้าอ่าง เมื่อเทียบกับสัปดาห์ที่ผ่านมา สถานการณ์อยู่ระหว่างเก็บกักน้ำ

% ปริมาณน้ำรวมแต่ละภาคปัจจุบัน



สรุปสถานการณ์ปริมาณน้ำในอ่าง

คงที่	6	อ่าง
ลดลง	13	อ่าง
เพิ่มขึ้น	19	อ่าง

เปรียบเทียบปริมาณน้ำรวมทั่วประเทศ มีแนวโน้ม ปี 63 และ ปี 62

วันที่ 16 พฤศจิกายน 2563 เก็บกัก 44,527 ล้าน ลบ.ม. หรือ เท่ากับ 63%

วันที่ 16 พฤศจิกายน 2563 เก็บกัก 47,565 ล้าน ลบ.ม. หรือ เท่ากับ 67%

ภาค	สถานการณ์ปริมาณน้ำในอ่าง				ปริมาณน้ำเปลี่ยนแปลง (ล้าน ม.³)	สถานะ
	ลดลง (แห่ง)	คงที่ (แห่ง)	เพิ่มขึ้น (แห่ง)	รวม (แห่ง)		
ภาคเหนือ	2	-	5	7	42.00	ปริมาณน้ำในอ่างเก็บน้ำเพิ่มขึ้น
ภาคตะวันออกเฉียงเหนือ	3	3	6	12	40.00	ปริมาณน้ำในอ่างเก็บน้ำเพิ่มขึ้น
ภาคกลาง	1	-	2	3	6.00	ปริมาณน้ำในอ่างเก็บน้ำเพิ่มขึ้น
ภาคตะวันตก	1	-	1	2	-9.00	ปริมาณน้ำในอ่างเก็บน้ำลดลง
ภาคตะวันออก	6	3	1	10	-1.59	ปริมาณน้ำในอ่างเก็บน้ำลดลง
ภาคใต้	-	-	4	4	58.00	ปริมาณน้ำในอ่างเก็บน้ำเพิ่มขึ้น
รวมทั้งประเทศ	13	6	19	38	135.41	ปริมาณน้ำในอ่างเก็บน้ำเพิ่มขึ้น

ภาค	อ่างเก็บน้ำ	ความจุที่ (ล้าน ม.³)	ปริมาณน้ำที่ใช้งานได้ (ล้าน ม.³)	ใช้การได้จริง (ล้าน ม.³)	ปริมาณน้ำรวม วันที่ 16 พฤศจิกายน 2562		ปัจจุบัน วันที่ 16 พฤศจิกายน 2563		สัปดาห์ก่อน วันที่ 10 พฤศจิกายน 2563		ปริมาณน้ำ + เพิ่มขึ้น (ล้าน ม.³)	สถานการณ์ในอ่าง				
					ปริมาณน้ำรวม (ล้าน ม.³)	%	ปริมาณน้ำรวม (ล้าน ม.³)	%	ปริมาณน้ำรวม (ล้าน ม.³)	%						
ภาคเหนือ (7)																
1	ภูมิพล (2)	13,462	3,800	9,662	5,884	44%	5,704	42%	1,904	20%	5,675	42%	1,875	19%	29.00	เพิ่มขึ้น
2	สิริกิติ์ (2)	9,510	2,850	6,660	5,207	55%	5,778	61%	2,928	44%	5,794	61%	2,944	44%	-16.00	ลดลง
3	แม่งัด	265	12	253	156	59%	144	54%	132	52%	143	54%	131	52%	1.00	เพิ่มขึ้น
4	แม่งาว	263	14	249	71	27%	111	42%	97	39%	110	42%	96	39%	1.00	เพิ่มขึ้น
5	กัวลม	106	3	103	54	51%	54	51%	51	50%	53	50%	50	49%	1.00	เพิ่มขึ้น
6	กัวคอง	170	6	164	113	66%	99	58%	93	57%	98	58%	92	56%	1.00	เพิ่มขึ้น
7	แควน้อย	939	43	896	486	52%	462	49%	419	47%	465	50%	422	47%	-3.00	ลดลง
	แม่เม็ก	110	16	94	37	34%	44	40%	28	30%	45	41%	29	31%	-1.00	ลดลง
รวมภาคเหนือ		34,85%	24,825	6,744	18,081	48%	12,396	50%	5,652	31%	12,384	50%	5,610	31%	42.00	เพิ่มขึ้น
ภาคตะวันออกเฉียงเหนือ (12)																
8	ห้วยหลวง	136	7	129	70	51%	67	49%	60	47%	68	50%	61	47%	-1.00	ลดลง
9	น้ำจืด	520	45	475	303	58%	249	48%	204	43%	250	48%	205	43%	-1.00	ลดลง
10	น้ำพอง (2)	165	8	157	90	55%	89	54%	81	52%	88	53%	80	51%	1.00	เพิ่มขึ้น
11	จันทบุรี (2)	164	37	127	50	30%	154	94%	117	92%	154	94%	117	92%	-	คงที่
12	อุบลรัตน์ (2)	2,431	581	1,850	564	23%	1,601	66%	1,020	55%	1,571	65%	990	54%	30.00	เพิ่มขึ้น
13	ลำปาว	1,980	100	1,880	1,565	79%	996	50%	896	48%	992	50%	892	47%	4.00	เพิ่มขึ้น
14	ลำตะคอง	314	22	292	171	54%	359	114%	337	115%	358	114%	336	115%	1.00	เพิ่มขึ้น
15	ลำพระเพลิง	155	1	154	29	19%	155	100%	154	100%	155	100%	154	100%	-	คงที่
16	มูลน	141	7	134	51	36%	151	107%	144	107%	154	109%	147	110%	-3.00	ลดลง
17	ลำพระ	275	7	268	94	34%	238	87%	231	86%	232	84%	225	84%	6.00	เพิ่มขึ้น
18	ลำน้ำ	121	3	118	25	21%	100	83%	97	82%	100	83%	97	82%	-	คงที่
19	สิรินธร (2)	1,966	831	1,135	1,837	93%	1,766	90%	935	82%	1,763	90%	932	82%	3.00	เพิ่มขึ้น
รวมภาค ดอน.		11.80%	8,369	1,649	6,720	58%	5,925	71%	4,276	64%	5,885	70%	4,236	63%	40.00	เพิ่มขึ้น
ภาคกลาง (3)																
20	ป่าสัก	960	3	957	323	34%	763	79%	760	79%	759	79%	756	79%	4.00	เพิ่มขึ้น
21	ห้วยเสลา	160	17	143	38	24%	142	89%	125	87%	140	88%	123	86%	2.00	เพิ่มขึ้น
22	กระเสียว	299	99	200	63	21%	202	68%	103	52%	203	68%	104	52%	-1.00	ลดลง
รวมภาคกลาง		1.92%	1,419	119	1,300	30%	1,107	78%	988	70%	1,101	78%	982	76%	6.00	เพิ่มขึ้น
ภาคตะวันตก (2)																
23	ศรีนครินทร์ (2)	17,745	10,265	7,480	15,481	87%	13,360	75%	3,095	41%	13,356	75%	3,091	41%	4.00	เพิ่มขึ้น
24	วีรชา	8,860	3,012	5,848	7,990	86%	4,912	55%	1,900	32%	4,925	56%	1,913	33%	-13.00	ลดลง
รวมภาคตะวันตก		37.51%	26,605	13,277	13,328	87%	18,271	69%	4,995	37%	18,281	69%	5,004	38%	-9.00	ลดลง
ภาคตะวันออก (6+4)																
25	ขุนด่าน	224	5.00	219	202	90%	224	100%	219	100%	224	100%	219	100%	-	คงที่
26	คลองสียัด	420	30.00	390	144	34%	208	50%	178	46%	208	50%	178	46%	-	คงที่
27	บางพระ (3)	117	12.00	105	66	56%	75	64%	63	60%	72	62%	60	57%	3.00	เพิ่มขึ้น
28	หนองปลาไหล (3)	164	13.75	150	93	57%	176	107%	162	108%	179	109%	165	110%	-3.00	ลดลง
29	ประแสร์ (3)	295	20.00	275	142	48%	233	79%	213	77%	234	79%	214	78%	-1.00	ลดลง
30	มาบประชัน (3)	17	0.72	16	6	37%	6	36%	5	33%	6	37%	5.40	34%	-0.11	ลดลง
31	หนองคล้า (3)	21	1.00	20	7	33%	19	86%	18	86%	19	87%	17.55	86%	-0.04	ลดลง
32	ดงกราม (3)	79	3.00	76	37	46%	75	94%	72	94%	75	94%	71.87	94%	-0.23	ลดลง
33	คลองใหญ่ (3)	45	3.00	42	16	34%	48	106%	45	106%	48	106%	45.23	107%	-0.22	ลดลง
34	นฤมิตร	295	19.00	276	919	312%	243	82%	224	81%	243	82%	224.00	81%	-	คงที่
รวมภาคตะวันออก		2.37%	1,678	107	1,570	97%	1,306	78%	1,199	76%	1,308	78%	1,200	76%	-1.59	ลดลง
ภาคใต้ (4)																
35	แก่งกระจาน	710	65	645	524	74%	553	78%	488	76%	548	77%	483	75%	5.00	เพิ่มขึ้น
36	ปราณบุรี	391	18	373	293	75%	364	93%	346	93%	361	92%	343	92%	3.00	เพิ่มขึ้น
37	รัชชประภา (2)	5,639	1,352	4,287	3,861	68%	3,666	65%	2,314	54%	3,660	65%	2,308	54%	6.00	เพิ่มขึ้น
38	บางลา (2)	1,454	276	1,178	904	62%	938	65%	662	56%	894	61%	618	52%	44.00	เพิ่มขึ้น
รวมภาคใต้		11.55%	8,194	1,711	6,483	68%	5,521	67%	3,810	59%	5,463	67%	3,752	58%	58.00	เพิ่มขึ้น
รวมทั้งประเทศ		100%(38)	71,090	23,607	47,482	67%	44,527	63%	20,920	44%	30,132	42%	20,784	44%	135.41	เพิ่มขึ้น

ที่มาข้อมูล : ตารางสรุปสภาพน้ำในอ่างเก็บน้ำขนาดใหญ่ทั่วประเทศ และตารางสรุปสภาพน้ำในอ่างเก็บน้ำภาคตะวันออกเฉียงเหนือ กรมชลประทาน

หมายเหตุ :

- อ่างเก็บน้ำขนาดใหญ่ หมายถึง อ่างเก็บน้ำที่มีความจุตั้งแต่ 100 ล้าน ลบ.ม. ขึ้นไป
- เป็นอ่างเก็บน้ำอยู่ในความรับผิดชอบของการไฟฟ้าฝ่ายผลิตแห่งประเทศไทย(10) นอกนั้นอยู่ในความรับผิดชอบของกรมชลประทาน (28)
- เป็นอ่างเก็บน้ำขนาดกลางที่มีความสำคัญต่อการอุตสาหกรรมและการประปา ของลุ่มน้ำชายฝั่งทะเลตะวันออก
- ที่มา : กรมชลประทาน และการไฟฟ้าฝ่ายผลิตแห่งประเทศไทย
- จังหวัดที่มีอ่างเก็บน้ำขนาดใหญ่มีจำนวน 26 จังหวัด ไม่มี 50 จังหวัด

รศ. หมายถึง ระดับเก็บกักของอ่าง



ศูนย์เขล



ศูนย์ป้องกันกักตุนน้ำ กรมทรัพยากรน้ำ

ลำดับของเขื่อนตามความจุ

- ศรีนครินทร์ 2.ภูมิพล 3.สิริกิติ์ 4.วีรชา 5.รัชชประภา
- อุบลรัตน์ 7.สิรินธร 8.บางลา 9.ลำปาว 10.ป่าสัก

ลำดับของเขื่อนตามปริมาณน้ำใช้การได้

- ภูมิพล 2.ศรีนครินทร์ 3.สิริกิติ์ 4.วีรชา 5.รัชชประภา
- ลำปาว 7.อุบลรัตน์ 8.บางลา 9.สิรินธร 10.ป่าสัก

รายงานสถานการณ์น้ำ
รายลุ่มน้ำ



รายงานสถานการณ์น้ำลุ่มน้ำยมและน่าน วันที่ 16 พฤศจิกายน 2563

1) สภาพภูมิอากาศ

ลักษณะอากาศทั่วไป (ที่มา: กรมอุตุนิยมวิทยา)

พยากรณ์อากาศ 24 ชั่วโมงข้างหน้า บริเวณความกดอากาศสูงหรือมวลอากาศเย็นที่ปกคลุมประเทศไทยตอนบนเริ่มมีกำลังอ่อนลง ทำให้ประเทศไทยตอนบนมีอุณหภูมิสูงขึ้น แต่ยังคงมีอากาศเย็นกับมีหมอกในตอนเช้า ส่วนยอดดอยและยอดภูยังคงมีอากาศหนาว

สำหรับมรสุมตะวันออกเฉียงเหนือที่พัดปกคลุมอ่าวไทยและภาคใต้เริ่มมีกำลังอ่อนลง ทำให้ภาคใต้มีฝนลดลง แต่ยังคงมีฝนตกหนักบางแห่ง ส่วนคลื่นลมบริเวณอ่าวไทยมีกำลังอ่อนลง โดยมีคลื่นสูง 1 - 2 เมตร บริเวณที่มีฝนฟ้าคะนองคลื่นสูงมากกว่า 2 เมตร ขอให้ชาวเรือเดินเรือด้วยความระมัดระวัง

อนึ่ง พายุดีเปรสชัน “หวามก้อ” (พายุระดับ 2) ได้อ่อนกำลังลงอีกเป็นหย่อมความกดอากาศต่ำกำลังแรงแล้ว บริเวณเมืองปากซัน ประเทศลาว คาดว่าจะสลายตัวบริเวณประเทศลาวตอนบนในระยะต่อไป ทำให้ภาคตะวันออกเฉียงเหนือและภาคเหนือมีฝนเล็กน้อยถึงปานกลางต่อไปอีก 1 วัน ขอให้เกษตรกรบริเวณดังกล่าวเตรียมการป้องกันและระวังความเสียหายที่จะเกิดต่อผลผลิตทางการเกษตรไว้ด้วย

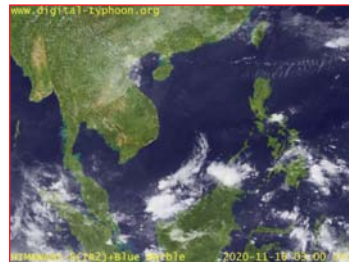
สภาพอากาศภาคเหนือ อากาศเย็นกับมีหมอกในตอนเช้า โดยมีฝนเล็กน้อยบางแห่ง อุณหภูมิต่ำสุด 17-21 องศาเซลเซียส อุณหภูมิสูงสุด 31-34 องศาเซลเซียส ยอดดอยอากาศหนาว อุณหภูมิต่ำสุด 8-14 องศาเซลเซียส ลมตะวันออกเฉียงเหนือ ความเร็ว 10-20 กม./ชม.

ผลคาดการณ์ปริมาณน้ำฝนล่วงหน้า 1-7 วัน ภาคเหนือ

ในช่วงวันที่ 15 พ.ย. 63 อากาศเย็นถึงหนาวกับมีลมแรง อุณหภูมิจะลดลง 1-3 องศาเซลเซียส อุณหภูมิต่ำสุด 15-21 องศาเซลเซียส อุณหภูมิสูงสุด 28-33 องศาเซลเซียส บริเวณยอดดอยมีอากาศหนาวถึงหนาวจัด อุณหภูมิต่ำสุด 6-11 องศาเซลเซียส ลมตะวันออกเฉียงเหนือ ความเร็ว 15-30 กม./ชม. ส่วนในช่วงวันที่ 16 - 20 พ.ย. 63 อุณหภูมิจะสูงขึ้น 2-4 องศาเซลเซียส อากาศเย็นกับมีหมอกในตอนเช้า โดยมีฝนบางแห่ง อุณหภูมิต่ำสุด 18-22 องศาเซลเซียส อุณหภูมิสูงสุด 29-34 องศาเซลเซียส บริเวณยอดดอยมีอากาศหนาว อุณหภูมิต่ำสุด 9-14 องศาเซลเซียส ลมตะวันออกเฉียงเหนือ ความเร็ว 10-20 กม./ชม.



แผนที่อากาศ วันที่ 16 พ.ย. 2563 เวลา 01.00 น.



ภาพถ่ายจากดาวเทียม วันที่ 16 พ.ย. 2563

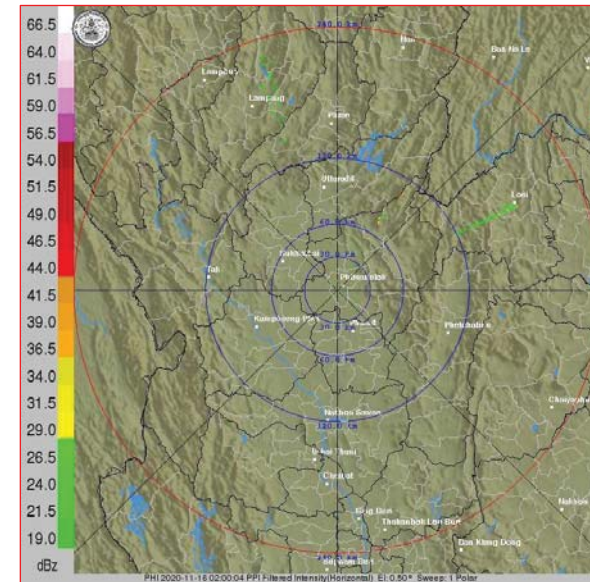
2) สถานการณ์ฝน

จากข้อมูลสถานการณ์ฝนในพื้นที่ลุ่มน้ำยมและน่านของวันที่ 15 พฤศจิกายน 2563 จากกรมทรัพยากรน้ำ กรมอุตุนิยมวิทยา กรมชลประทาน และสถาบันสารสนเทศทรัพยากรน้ำ (องค์การมหาชน) พบว่าไม่มีปริมาณฝนตกในพื้นที่ลุ่มน้ำยมและน่าน

ข้อมูลสถานการณ์ฝนในพื้นที่ลุ่มน้ำยมและน่าน ณ วันที่ 15 พฤศจิกายน 2563 เวลา 07.00 น.

ลุ่มน้ำ	จังหวัด*	ปริมาณฝน 24 ชม.(มม.)
ยม	สุโขทัย	ไม่มีฝน
	แพร่	ไม่มีฝน
น่าน	พิจิตร (สภช.)	ไม่มีฝน
	น่าน	ไม่มีฝน
	พิษณุโลก	ไม่มีฝน
	อุตรดิตถ์	ไม่มีฝน

หมายเหตุ " - " คือ ยังไม่ได้รับรายงาน, *จังหวัดที่มีพื้นที่ลุ่มน้ำมากกว่าร้อยละ 50 ขึ้นไป

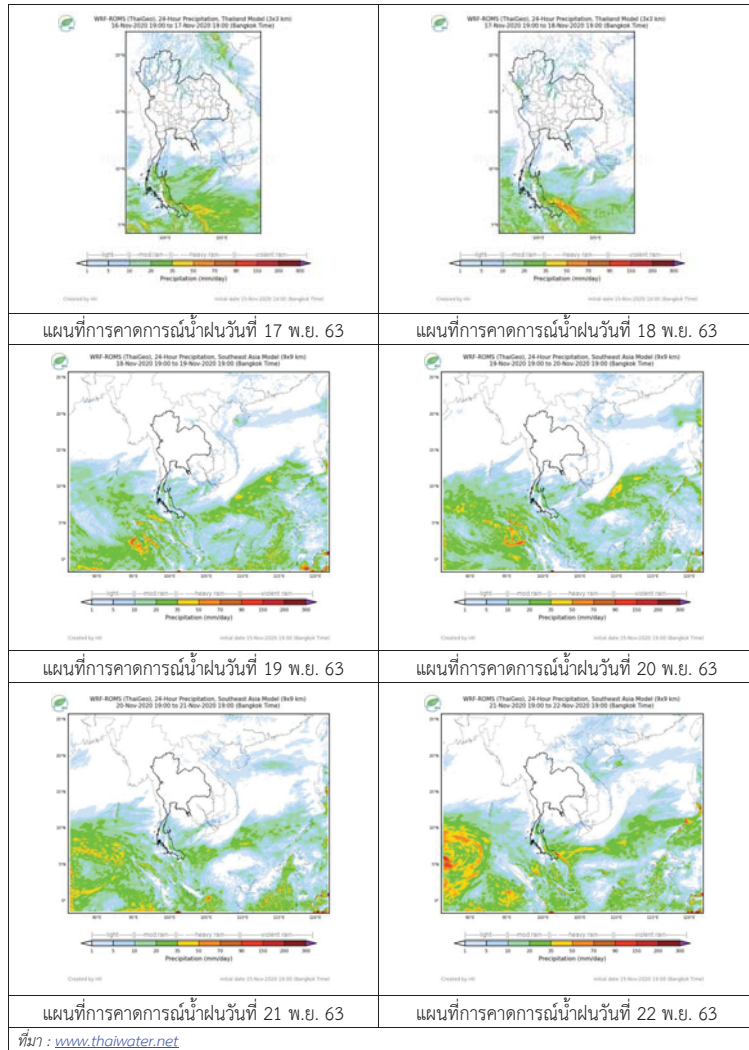


ภาพเรดาร์ตรวจอากาศ “พิษณุโลก”

ณ วันที่ 16 พฤศจิกายน 2563 เวลา 09.00 น.

(ที่มา : กรมอุตุนิยมวิทยา <https://weather.tmd.go.th/pbs.php>)

สถานการณ์น้ำฝน (แผนภาพคาดการณ์ฝนล่วงหน้าความละเอียดสูง WRF-ROMS Model)



3) ข้อมูลปริมาณน้ำในลำน้ำ สถานการณ์น้ำท่า (12-16 พ.ย. 2563 ที่มา: กรมชลประทาน)

สถานี	แม่น้ำ	อำเภอ	จังหวัด	ระดับตลิ่ง	พฤษภาคม	ตุลาคม	กันยายน	ธันวาคม	พฤษภาคม	แนวโน้ม (เพิ่ม/ลด)
				ปริมาณน้ำ (ลบ.ม./วิ.)	พ.ย.	พ.ย.	พ.ย.	พ.ย.	พ.ย.	
Y.14A	ยม	ศรีสะเกษ	สุโขทัย	11.30	1.84 ***	1.82 ***	1.81 ***	1.79 ***	1.77 ***	ลดลง
Y.16	ยม	บางระกำ	พิษณุโลก	7.30 207.00	3.52 35.37	3.41 33.72	3.55 35.83	3.50 35.07	3.36 32.99	ลดลง
Y.5	ยม	โพทะเล	พิจิตร	8.10 464.00	3.75 ***	4.53 ***	4.24 ***	4.04 ***	4.14 ***	เพิ่มขึ้น
N.60	น่าน	ตรอน	อุดรดิตถ์	8.00 1990.00	0.83 117.70	0.64 87.85	0.72 99.38	0.56 77.64	0.58 80.07	เพิ่มขึ้น
N.27A	น่าน	พรหมพิราม	พิษณุโลก	8.64 1056.00	0.39 52.99	0.47 56.49	0.49 57.40	0.63 64.17	0.59 62.16	ลดลง
N.7A	น่าน	บางมูลนาก	พิจิตร	9.87 997.00	1.12 89.57	1.18 92.41	1.19 92.89	1.17 91.93	1.21 93.86	เพิ่มขึ้น

*** ยังไม่ได้รับรายงาน



สะพานบ้านโพทะเล ต.โพทะเล อ.โพทะเล จ.พิจิตร (ลุ่มน้ำยม)



สถานีสะพานสุพรรณกัลยา อ.เมือง จ.พิษณุโลก (ลุ่มน่าน)

ปริมาณน้ำในลำน้ำในพื้นที่ลุ่มน้ำยมและน่าน (หมายเหตุ ที่มา : <http://mekhala.dwr.go.th/cctv/>)

4) สรุป

รายงานสถานการณ์น้ำลุ่มน้ำยมและน่านวันที่ 16 พฤศจิกายน 2563

- สถานการณ์น้ำในลุ่มน้ำยมอยู่ในภาวะปกติ ระดับน้ำในลำน้ำส่วนใหญ่มีแนวโน้มลดลง
- สถานการณ์น้ำในลุ่มน่านอยู่ในเฝ้าระวังภาวะน้ำน้อย ระดับน้ำในลำน้ำส่วนใหญ่มีแนวโน้มเพิ่มขึ้น

รายงานสถานการณ์น้ำลุ่มน้ำเจ้าพระยา วันที่ 16 พฤศจิกายน 2563

1) สภาพภูมิอากาศ

ลักษณะอากาศทั่วไป (ที่มา: กรมอุตุนิยมวิทยา)

พยากรณ์อากาศ 24 ชั่วโมงข้างหน้า บริเวณความกดอากาศสูงหรือมวลอากาศเย็นที่ปกคลุมประเทศไทยตอนบนเริ่มมีกำลังอ่อนลง ทำให้ประเทศไทยตอนบนมีอุณหภูมิสูงขึ้น แต่ยังคงมีอากาศเย็นกับมีหมอกในตอนเช้า ส่วนยอดดอยและยอดภูยังคงมีอากาศหนาว

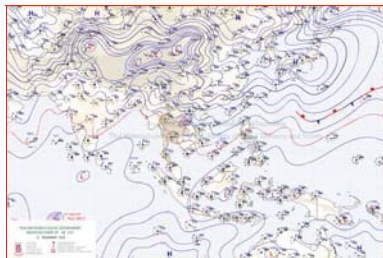
สำหรับมรสุมตะวันออกเฉียงเหนือที่พัดปกคลุมอ่าวไทยและภาคใต้เริ่มมีกำลังอ่อนลง ทำให้ภาคใต้มีฝนลดลง แต่ยังคงมีฝนตกหนักบางแห่ง ส่วนคลื่นลมบริเวณอ่าวไทยมีกำลังอ่อนลง โดยมีคลื่นสูง 1 - 2 เมตร บริเวณที่มีฝนฟ้าคะนองคลื่นสูงมากกว่า 2 เมตร ขอให้ชาวเรือเดินเรือด้วยความระมัดระวัง

อนึ่ง พายุดีเปรสชัน “หว่ามก้อ” (พายุระดับ 2) ได้อ่อนกำลังลงอีกเป็นหย่อมความกดอากาศต่ำกำลังแรงแล้ว บริเวณเมืองปากซัน ประเทศลาว คาดว่าจะสลายตัวบริเวณประเทศลาวตอนบนในระยะต่อไป ทำให้ภาคตะวันออกเฉียงเหนือและภาคเหนือมีฝนเล็กน้อยถึงปานกลางต่อไปอีก 1 วัน ขอให้เกษตรกรบริเวณดังกล่าวเตรียมการป้องกันและระวังความเสียหายที่จะเกิดต่อผลผลิตทางการเกษตรไว้ด้วย

สภาพอากาศภาคกลาง มีอากาศเย็นกับมีหมอกในตอนเช้า อุณหภูมิต่ำสุด 19-21 องศาเซลเซียส อุณหภูมิสูงสุด 32-34 องศาเซลเซียส ลมตะวันออกเฉียงเหนือ ความเร็ว 10-20 กม./ชม.

ผลคาดการณ์ปริมาณน้ำฝนล่วงหน้า 1-7 วัน ภาคกลาง

ในช่วงวันที่ 16 - 20 พ.ย. 63 อุณหภูมิจะสูงขึ้น 2-4 องศาเซลเซียส อากาศเย็นกับมีหมอกในตอนเช้า โดยมีฝนบางแห่ง อุณหภูมิต่ำสุด 20-23 องศาเซลเซียส อุณหภูมิสูงสุด 32-34 องศาเซลเซียส ลมตะวันออกเฉียงเหนือ ความเร็ว 10-20 กม./ชม.



แผนที่อากาศ วันที่ 16 พ.ย. 2563 เวลา 01.00 น.



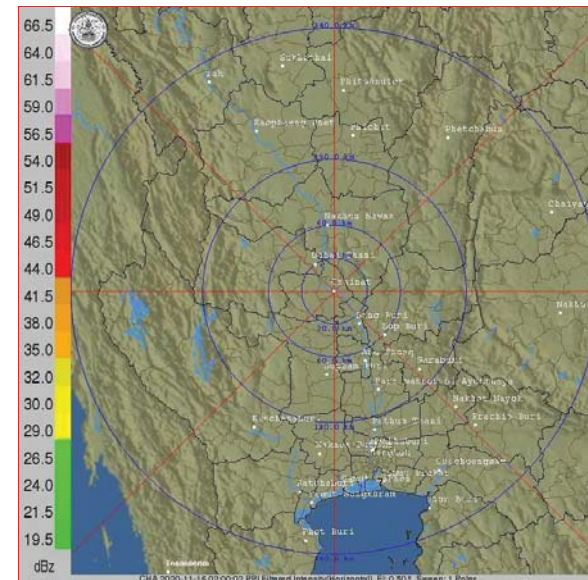
ภาพถ่ายจากดาวเทียม วันที่ 16 พ.ย. 2563

2) สถานการณ์ฝน

จากข้อมูลสถานการณ์น้ำฝนในพื้นที่ลุ่มน้ำเจ้าพระยา (ภาคกลาง) ของวันที่ 15 พฤศจิกายน 2563 จากกรมทรัพยากรน้ำ กรมอุตุนิยมวิทยา กรมชลประทาน และสถาบันสารสนเทศทรัพยากรน้ำและการเกษตร (องค์การมหาชน) พบว่า ไม่มีฝนตกในพื้นที่ลุ่มน้ำเจ้าพระยา

ข้อมูลสถานการณ์ฝนในพื้นที่ลุ่มน้ำเจ้าพระยา ณ วันที่ 15 พฤศจิกายน 2563 เวลา 07.00 น.

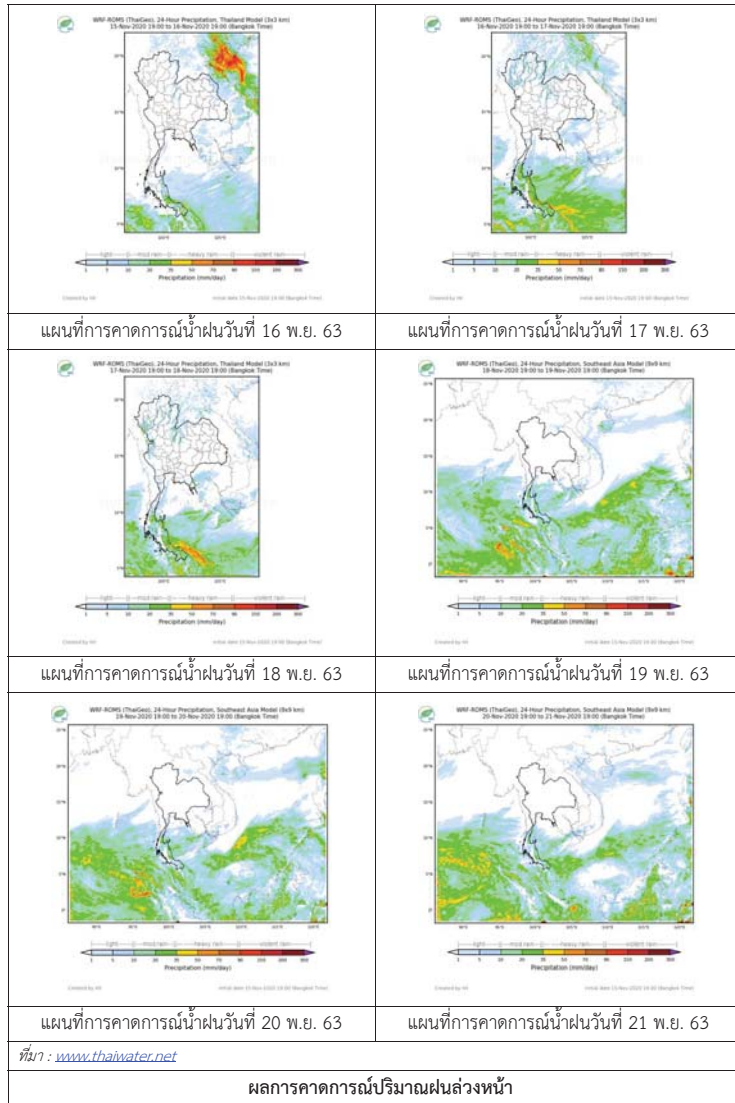
ลุ่มน้ำ	จังหวัด*	ปริมาณฝน 24 ชม.(มม.)
เจ้าพระยา	ลพบุรี	ไม่มีฝน
	นครสวรรค์	ไม่มีฝน
	ปทุมธานี (สภ.ข.)	ไม่มีฝน
	พระนครศรีอยุธยา	ไม่มีฝน
	กรุงเทพมหานคร	ไม่มีฝน
หมายเหตุ * - " คือ ยังไม่ได้รับรายงาน, *จังหวัดที่มีพื้นที่ลุ่มน้ำมากกว่าร้อยละ 50		



ภาพเรดาร์ตรวจอากาศ “ชัยนาท”
ณ วันที่ 16 พฤศจิกายน 2563 เวลา 9.00 น.

(ที่มา : กรมอุตุนิยมวิทยา <https://weather.tmd.go.th/chn.php>)

สถานการณ์น้ำฝน (แผนภาพคาดการณ์ฝนล่วงหน้าความละเอียดสูง WRF-ROMS Model)



3) ข้อมูลปริมาณน้ำในลำน้ำ

สถานการณ์น้ำท่า (12 - 16 พ.ย. 2563 ที่มา: กรมชลประทาน)

สถานี	แม่น้ำ	อำเภอ	จังหวัด	ระดับตลิ่ง	พฤษภาคม	ตุลาคม	พฤศจิกายน	ธันวาคม	มกราคม	แนวโน้ม (เพิ่ม/ลด)
				ปริมาณน้ำ (ลบ.ม./จ.)	12 พ.ย.	13 พ.ย.	14 พ.ย.	15 พ.ย.	16 พ.ย.	
C.2	เจ้าพระยา	เมือง	นครสวรรค์	26.20	17.85	17.64	17.52	17.45	17.42	ลดลง
				3,590	339.00	304.00	285.00	275.00	271.00	
C.13	เขื่อนเจ้าพระยา	สรรพยา	ชัยนาท	16.34	5.64	5.64	5.51	5.51	5.51	ทรงตัว
				2,840	80.00	80.00	70.00	70.00	70.00	
C.3	เจ้าพระยา	เมือง	สิงห์บุรี	13.40	2.20	2.11	2.13	2.06	2.06	ทรงตัว
				2,900	**	**	**	**	**	
C.35	เจ้าพระยา	พระนครศรีอยุธยา	พระนครศรีอยุธยา	4.58	0.59	0.83	0.85	0.47	0.47	ทรงตัว
				1,179	**	**	**	**	**	
C.36	คลองบางหลวง	บางบาล	พระนครศรีอยุธยา	4.00	0.32	0.44	0.49	0.32	0.41	เพิ่มขึ้น
				420	**	**	**	**	**	
C.37	คลองบางบาน	บางบาล	พระนครศรีอยุธยา	3.80	0.19	0.36	0.37	0.23	0.32	เพิ่มขึ้น
				148	**	**	**	**	**	



สถานีศาลากลางอ่างทอง ต.บางแก้ว อ.เมือง จ.อ่างทอง (ลุ่มน้ำเจ้าพระยา)



สถานีสะพานเดชาติวงศ์ ต.ปากน้ำโพธิ์ อ.เมือง จ.นครสวรรค์ (ลุ่มน้ำเจ้าพระยา)



สถานีบ้านป้อม ต.บ้านป้อม จ.พระนครศรีอยุธยา (ลุ่มน้ำเจ้าพระยา)



สถานีบ้านท้ายดง ต.บางกระษิ์ อ.สามโคก จ.ปทุมธานี (ลุ่มน้ำเจ้าพระยา)

4) สรุป

รายงานสถานการณ์น้ำลุ่มน้ำเจ้าพระยา วันที่ 16 พฤศจิกายน 2563 สถานการณ์น้ำในลุ่มน้ำเจ้าพระยา อยู่ในภาวะเฝ้าระวังน้ำน้อย ระดับน้ำในลำน้ำส่วนใหญ่มีแนวโน้มลดลง/ทรงตัว โดยระดับน้ำเขื่อนเจ้าพระยา มีปริมาณน้ำไหลผ่าน 70.00 ลบ.ม./วินาที ระดับน้ำเหนือเขื่อน + 15.14 ม.รทก. ระดับน้ำท้ายเขื่อน +5.51 ม.รทก.

รายงานสถานการณ์น้ำลุ่มน้ำบางปะกง-ปราจีนบุรี วันที่ 16 พฤศจิกายน 2563

1) สภาพภูมิอากาศ (ที่มา : กรมอุตุนิยมวิทยา)

ลักษณะอากาศทั่วไป

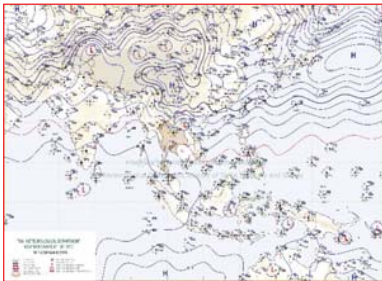
พยากรณ์อากาศ 24 ชั่วโมงข้างหน้า บริเวณความกดอากาศสูงหรือมวลอากาศเย็นที่ปกคลุมประเทศไทยตอนบนมีกำลังอ่อนลง ทำให้ประเทศไทยตอนบนมีอุณหภูมิสูงขึ้น แต่ยังคงมีอากาศเย็นกับมีหมอกในตอนเช้า ส่วนยอดดอยและยอดภูยังคงมีอากาศหนาว สำหรับมรสุมตะวันออกเฉียงเหนือที่พัดปกคลุมอ่าวไทยและภาคใต้มีกำลังอ่อน ทำให้ภาคใต้มีฝนลดลง ส่วนคลื่นลมบริเวณอ่าวไทยมีกำลังอ่อนลง โดยมีคลื่นสูง 1-2 เมตร

อนึ่ง หย่อมความกดอากาศต่ำที่อ่อนกำลังลงจากพายุดีเปรสชัน “หว่ามก้อ” ปกคลุมประเทศลาวตอนบน ทำให้ภาคตะวันออกเฉียงเหนือตอนบนและภาคเหนือมีฝนเล็กน้อย

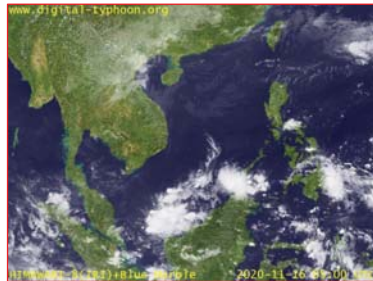
สภาพอากาศภาคตะวันออกเฉียง

อากาศเย็นกับมีหมอกบางในตอนเช้า อุณหภูมิต่ำสุด 22-24 องศาเซลเซียส อุณหภูมิสูงสุด 32-33 องศาเซลเซียส ลมตะวันออกเฉียงเหนือ ความเร็ว 15-35 กม./ชม. ทะเลมีคลื่นสูง 1-2 เมตร ห่างฝั่งคลื่นสูงประมาณ

2 เมตร



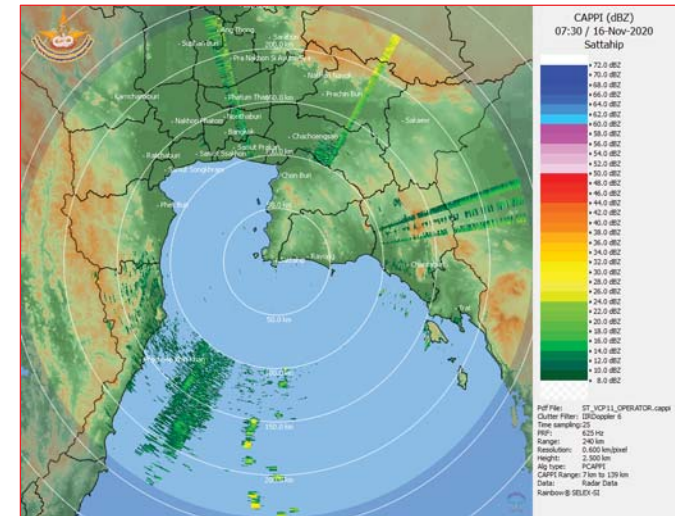
แผนที่อากาศวันที่ 16 พ.ย. 2563 เวลา 07.00 น.



ภาพถ่ายจากดาวเทียมวันที่ 16 พ.ย. 2563 เวลา 12.00 น.

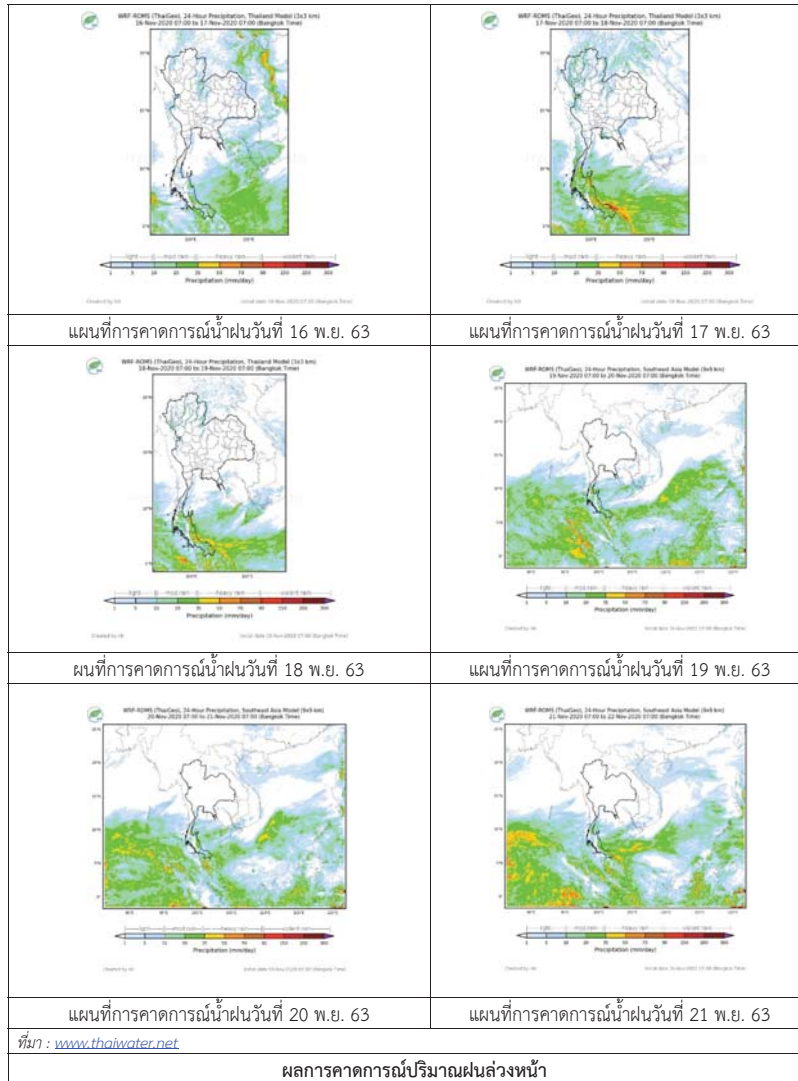
2) สถานการณ์ฝน

จากข้อมูลสถานการณ์ฝนในพื้นที่ลุ่มน้ำบางปะกง-ปราจีนบุรี ของวันที่ 16 พฤศจิกายน 2563 จากกรมอุตุนิยมวิทยา สถาบันสารสนเทศทรัพยากรน้ำ (องค์การมหาชน) กรมชลประทาน และกรมทรัพยากรน้ำพบว่า ไม่มีฝนตกในพื้นที่



ภาพเรดาร์ตรวจอากาศ “สถานีสัตหีบ”
ณ วันที่ 16 พฤศจิกายน 2563 เวลา 14.30 น.
(ที่มา : กรมอุตุนิยมวิทยา)

สถานการณ์น้ำฝน



3) ข้อมูลปริมาณน้ำในลำน้ำ

สถานการณ์น้ำท่า (12 – 16 พ.ย. 63 ที่มา : กรมชลประทาน เวลา 06.00 น.)

สถานี	อำเภอ	จังหวัด	ลุ่มน้ำ	ระดับ	พฤษภาคม	ตุลาคม	พฤศจิกายน	ธันวาคม	มกราคม	แนวโน้ม (เพิ่ม/ลด)
				ตลิ่ง(ม.)	พ.ย.	พ.ย.	พ.ย.	พ.ย.		
Kgt.19A	เกาะจันทร์	ชลบุรี	บางปะกง	ความจุ	12	13	14	15	16	ลดลง
				ลำนํ้า (ลบ.ม./จ.)	83.95	4.45	4.30	1.90	3.10	
Kgt.30	เทศบาลเมือง	ฉะเชิงเทรา	บางปะกง	ความจุ	*	*	*	*	*	ลดลง
				ลำนํ้า						
Ny.1B	เมือง	นครนายก	บางปะกง	ความจุ	8.81	4.21	4.19	4.17	4.22	ลดลง
				ลำนํ้า	246.90	8.20	7.80	7.40	8.40	
Ny.3	บ้านนา	นครนายก	บางปะกง	ความจุ	6.26	4.05	4.05	4.05	4.05	ทรงตัว
				ลำนํ้า	80.10	17.10	17.10	17.10	17.10	
Ny.4	เมือง	ปราจีนบุรี	บางปะกง	ความจุ	3.34	0.58	0.57	0.56	0.55	ลดลง
				ลำนํ้า	185.00	3.60	3.20	3.20	3.00	
Ny.7	เมือง	นครนายก	บางปะกง	ความจุ	6.56	4.33	4.31	4.30	4.34	ลดลง
				ลำนํ้า	*	*	*	*	*	
Kgt.1	เมือง	ปราจีนบุรี	ปราจีนบุรี	ความจุ	4.13	0.69	0.77	0.75	0.61	เพิ่มขึ้น
				ลำนํ้า	774.00	**	**	**	**	
Kgt.3	กบินทร์บุรี	ปราจีนบุรี	ปราจีนบุรี	ความจุ	8.79	2.81	2.37	2.15	2.00	ลดลง
				ลำนํ้า	519.00	80.40	62.80	54.50	50.00	
Kgt.6	ศรีมหาโพธิ์	ปราจีนบุรี	ปราจีนบุรี	ความจุ	7.10	1.73	1.63	1.55	1.41	เพิ่มขึ้น
				ลำนํ้า	-	*	*	*	*	
Kgt.9	เขาลกรรจ์	สระแก้ว	ปราจีนบุรี	ความจุ	10.00	3.94	3.92	3.90	3.88	ลดลง
				ลำนํ้า	483.30	11.50	10.50	9.50	8.50	
Kgt.10	เมือง	สระแก้ว	ปราจีนบุรี	ความจุ	11.00	5.82	5.79	5.78	5.78	ลดลง
				ลำนํ้า	300.00	16.20	14.60	14.20	14.20	
Kgt.13A	กบินทร์บุรี	ปราจีนบุรี	ปราจีนบุรี	ความจุ	16.17	8.52	8.13	7.98	7.92	ลดลง
				ลำนํ้า	448.90	10.40	41.25	37.50	36.00	
Kgt.14	นาดี	ปราจีนบุรี	ปราจีนบุรี	ความจุ	7.06	1.61	1.61	1.58	1.55	ลดลง
				ลำนํ้า	370.50	2.10	2.10	1.90	1.75	

หมายเหตุ* ไม่ได้รับข้อมูล

4) สรุป

- สถานการณ์น้ำในลุ่มน้ำบางปะกง อยู่ในภาวะปกติ และระดับน้ำในลำน้ำส่วนใหญ่มีแนวโน้มลดลง
- สถานการณ์น้ำในลุ่มน้ำปราจีนบุรี อยู่ในภาวะปกติ และระดับน้ำในลำน้ำส่วนใหญ่มีแนวโน้มลดลง

รายงานสถานการณ์น้ำลุ่มน้ำทะเลสาบสงขลา วันที่ 16 พฤศจิกายน 2563

1) สภาพภูมิอากาศ

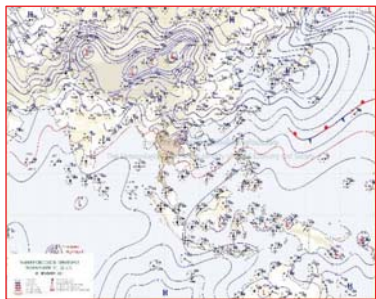
ลักษณะอากาศทั่วไป (ที่มา: กรมอุตุนิยมวิทยา)

พยากรณ์อากาศ 24 ชั่วโมงข้างหน้า บริเวณความกดอากาศสูงหรือมวลอากาศเย็นที่ปกคลุมประเทศไทยตอนบนเริ่มมีกำลังอ่อนลง ทำให้ประเทศไทยตอนบนมีอุณหภูมิสูงขึ้น แต่ยังคงมีอากาศเย็นกับมีหมอกในตอนเช้า ส่วนยอดดอยและยอดดอยังคงมีอากาศหนาว

สำหรับมรสุมตะวันออกเฉียงเหนือที่พัดปกคลุมอ่าวไทยและภาคใต้เริ่มมีกำลังอ่อนลง ทำให้ภาคใต้มีฝนลดลง แต่ยังคงมีฝนตกหนักบางแห่ง ส่วนคลื่นลมบริเวณอ่าวไทยมีกำลังอ่อนลง โดยมีคลื่นสูง 1 - 2 เมตร บริเวณที่มีฝนฟ้าคะนองคลื่นสูงมากกว่า 2 เมตร ขอให้ชาวเรือเดินเรือด้วยความระมัดระวัง

อนึ่ง พายุดีเปรสชัน “หว่ามก้อ” (พายุระดับ 2) ได้อ่อนกำลังลงอีกเป็นหย่อมความกดอากาศต่ำกำลังแรงแล้ว บริเวณเมืองปากซัน ประเทศลาว คาดว่าจะสลายตัวบริเวณประเทศลาวตอนบนในระยะต่อไป ทำให้ภาคตะวันออกเฉียงเหนือและภาคเหนือมีฝนเล็กน้อยถึงปานกลางต่อไปอีก 1 วัน ขอให้เกษตรกรบริเวณดังกล่าวเตรียมการป้องกันและระวังความเสียหายที่จะเกิดต่อผลผลิตทางการเกษตรไว้ด้วย

สภาพอากาศภาคใต้ฝั่งตะวันออก มีเมฆเป็นส่วนมาก กับมีฝนฟ้าคะนองร้อยละ 40 ของพื้นที่ และมีฝนตกหนักบางแห่ง บริเวณจังหวัดนครศรีธรรมราช พัทลุง สงขลา ปัตตานี ยะลา และนราธิวาส อุณหภูมิต่ำสุด 21-24 องศาเซลเซียส อุณหภูมิสูงสุด 31-33 องศาเซลเซียส **ผลคาดการณ์ปริมาณน้ำฝนล่วงหน้า 1-7 วัน** ในช่วงวันที่ 16 พ.ย. 63 มีฝนฟ้าคะนองร้อยละ 40-60 ของพื้นที่ กับมีฝนตกหนักบางแห่ง ส่วนในช่วงวันที่ 17 - 20 พ.ย. 63 มีฝนฟ้าคะนองร้อยละ 60-80 ของพื้นที่ กับมีฝนตกหนักบางแห่ง



แผนที่อากาศ วันที่ 16 พ.ย. 2563 เวลา 07.00 น.



ภาพถ่ายจากดาวเทียม วันที่ 16 พ.ย. 2563

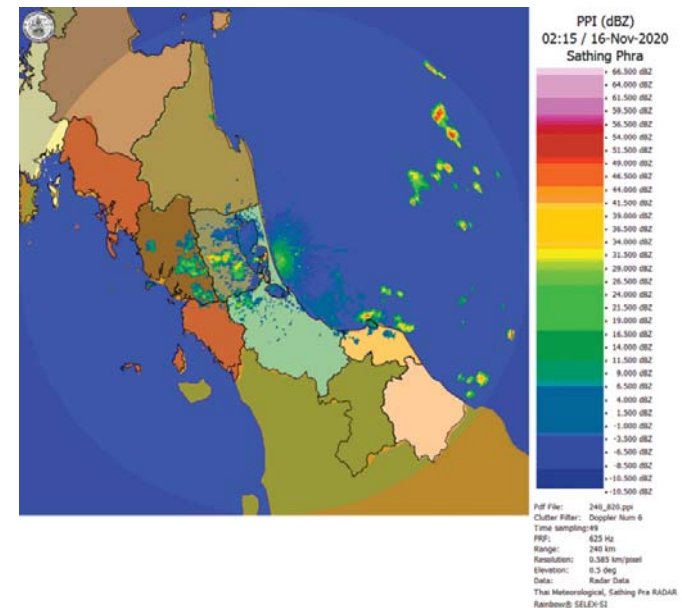
2) สถานการณ์ฝน

จากข้อมูลสถานการณ์ฝนในพื้นที่ลุ่มน้ำทะเลสาบสงขลาของวันที่ 16 พฤศจิกายน 2563 จากกรมทรัพยากรน้ำ กรมอุตุนิยมวิทยา กรมชลประทาน และสถาบันสารสนเทศทรัพยากรน้ำ (องค์การมหาชน) พบว่า มีฝนตกในพื้นที่ บริเวณอำเภอปากพะยูน กงหรา บางแก้ว และเมือง จังหวัดพัทลุง บริเวณอำเภอเมือง และอำเภอสะเดา จังหวัดสงขลา ปริมาณฝน 6.4 – 50.5 มิลลิเมตร

ข้อมูลสถานการณ์ฝนในพื้นที่ลุ่มน้ำทะเลสาบสงขลา ณ วันที่ 16 พฤศจิกายน 2563 เวลา 07.00 น.

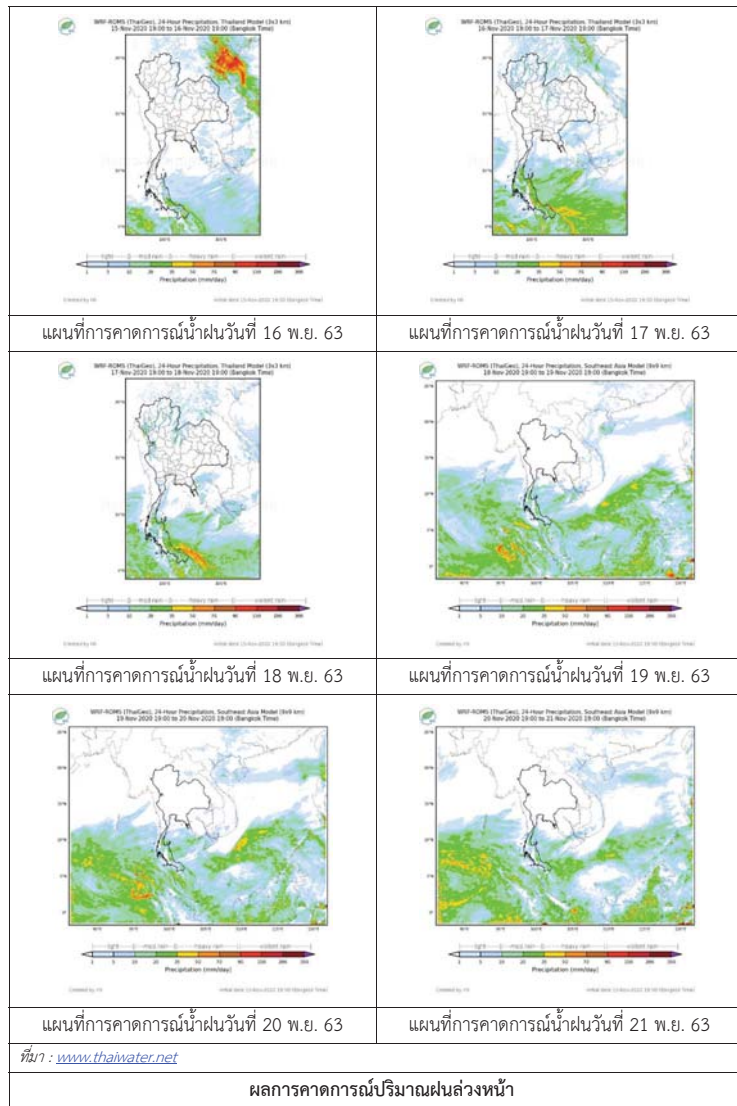
ลำดับ	สถานี	ปริมาณฝน (มม.)
1	อ.ปากพะยูน จ.พัทลุง	50.5
2	อ.กงหรา จ.พัทลุง	42.5
3	อ.บางแก้ว จ.พัทลุง	36.8
4	อ.เมือง จ.พัทลุง	30.0
5	อ.ศรีนครินทร์ จ.พัทลุง	30.0
6	ต.บ่อยาง อ.เมือง จ.สงขลา	9.4
7	ต.ท่าโพธิ์ อ.สะเดา จ.สงขลา	6.4

หมายเหตุ “ฟ” คือ ฝนวัดปริมาณไม่ได้ (ต่ำกว่า 0.1 มิลลิเมตร)



ภาพเรดาร์ตรวจอากาศ “สทิงพระ” ณ วันที่ 16 พฤศจิกายน 2563 (ที่มา : กรมอุตุนิยมวิทยา)

สถานการณ์น้ำฝน



3) ข้อมูลปริมาณน้ำในลำน้ำ

ลุ่มน้ำทะเลสาบสงขลา ปัจจุบันสถานการณ์น้ำในลำน้ำโดยทั่วไปอยู่ในภาวะปกติ ระดับน้ำในลำน้ำส่วนใหญ่มีแนวโน้มเพิ่มขึ้น และลดลง/ทรงตัว ในบางพื้นที่

สถานการณ์น้ำท่า (12 – 16 พ.ย. 2563 ที่มา : กรมชลประทาน)

สถานี	ลุ่มน้ำ	อำเภอ	จังหวัด	ระดับน้ำ-ม.	พฤษภาคม	ตุลาคม	เสาร์	อาทิตย์	จันทร์
				ปริมาณน้ำ-ลบ.ม./วิ. (ระดับเตือนภัย)	12 พ.ย.	13 พ.ย.	14 พ.ย.	15 พ.ย.	16 พ.ย.
X.170	ทะเลสาบสงขลา	ศรีนครินทร์	พัทลุง	25.20	20.92	20.96	21.06	20.98	21.00
				580.00	8.00	9.00	12.40	9.50	10.00
X.265	ทะเลสาบสงขลา	เมือง	พัทลุง	8.00	6.48	6.95	6.73	6.70	6.66
				7.00	-	-	-	-	-
X.174	ทะเลสาบสงขลา	หาดใหญ่	สงขลา	8.88	4.39	4.39	4.38	4.38	4.41
				388.00	1.95	1.95	1.90	1.90	2.10
X.173A	ทะเลสาบสงขลา	สะเดา	สงขลา	15.90	12.05	11.60	11.62	11.24	11.09
				258.00	36.25	27.00	27.40	21.60	19.35
X.90	ทะเลสาบสงขลา	คลองหอยโข่ง	สงขลา	8.00	2.51	2.79	2.82	2.51	2.49
				580.00	14.40	25.60	27.00	14.40	13.60
X.44	ทะเลสาบสงขลา	หาดใหญ่	สงขลา	7.40	1.09	1.50	1.18	1.32	1.09
				582.00	38.60	58.00	42.20	49.00	38.60

ข้อมูลระดับน้ำจากระบบตรวจวัดสภาพทางไกลอัตโนมัติลุ่มน้ำทะเลสาบสงขลา กรมทรัพยากรน้ำ ประจำวันที่ 16 พฤศจิกายน 2563

ข้อมูลระดับน้ำ (14 – 16 พ.ย. 2563 ที่มา : กรมทรัพยากรน้ำ)

สถานี	ตำบล	อำเภอ	จังหวัด	ระดับตลิ่ง (ต่ำสุด)	เสาร์	อาทิตย์	จันทร์
					14 พ.ย.	15 พ.ย.	16 พ.ย.
คลองอู่ตะเภาตอนบน	พังงา	สะเดา	สงขลา	19.87	12.72	12.61	12.53
คลองอู่ตะเภาตอนล่าง	หาดใหญ่	หาดใหญ่	สงขลา	8.93	1.05	1.05	1.05
คลองรัตภูมิ	ควนรู	รัตภูมิ	สงขลา	22.62	15.67	15.67	15.66
คลองตะโหมด(ท่าเขียด)	แม่ขี้	ตะโหมด	พัทลุง	27.94	22.71	22.95	22.99
ลำปำ	ลำปำ	เมือง	พัทลุง	1.15	-0.17	-0.08	-0.06

ปริมาณน้ำในลำน้ำของคลองต่างๆ ในพื้นที่ลุ่มน้ำทะเลสาบสงขลา วันที่ 16 พฤศจิกายน 2563



สถานีคลองอยู่ตะกอนล่าง - ต.หาดใหญ่ อ.หาดใหญ่ จ.สงขลา
(ลุ่มน้ำทะเลสาบสงขลา)

4) สรุป

สถานการณ์น้ำในลุ่มน้ำทะเลสาบสงขลาประจำวันที่ 16 พฤศจิกายน 2563 ปัจจุบันสถานการณ์น้ำในลำน้ำโดยทั่วไปอยู่ในภาวะปกติ ระดับน้ำในลำน้ำส่วนใหญ่มีแนวโน้มเพิ่มขึ้น และลดลง/ทรงตัว ในบางพื้นที่

รายงานระดับน้ำจากกล้อง
CCTV



รายงานระดับน้ำจากกล้อง CCTV
 ณ. วันที่ 16 พฤศจิกายน พ.ศ. 2563



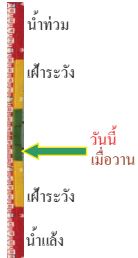
สรุปสถานการณ์น้ำในลำน้ำสายหลัก

สะพานพระแม่ย่า - อ.เมือง จ.สุโขทัย (ลุ่มน้ำยม) สถานการณ์น้ำปกติ
 สะพานสุพรรณกัลยา อ.เมือง จ.พิษณุโลก (ลุ่มน้ำน่าน) สถานการณ์น้ำปกติ
 แม่น้ำเลย อ.เมือง จ.เลย (ลุ่มน้ำโขง) สถานการณ์น้ำปกติ
 บ้านป้อม อ.พระนครศรีอยุธยา จ.พระนครศรีอยุธยา (ลุ่มน้ำเจ้าพระยา) สถานการณ์น้ำปกติ
 สะพานบุญรัตนประชาวุฒินิ อ.สามพราน จ.นครปฐม (ลุ่มน้ำท่าจีน) สถานการณ์น้ำปกติ
 สถานีอุตตะภาคตอนล่าง - อ.หาดใหญ่ จ.สงขลา (ลุ่มน้ำทะเลสาบสงขลา) สถานการณ์น้ำปกติ
 บ้านบางแก้ว - อ.บรรพตพิสัย จ.นครสวรรค์ (ลุ่มน้ำปิง-วัง-สะแกกรัง-ป่าสัก) สถานการณ์น้ำปกติ

บ้านหาดเสลา - อ.เก้าเลี้ยว จ.นครสวรรค์ (ลุ่มน้ำปิง)



ระดับน้ำปัจจุบันต่ำกว่าสภาพ ม.รทก.
 ระดับตลิ่งต่ำสุด 32.53 ม.รทก.
 ระดับท้องน้ำ 24.97 ม.รทก.



สะพานบางระกำ - อ.บางระกำ จ.พิษณุโลก (ลุ่มน้ำยม)



ระดับน้ำปัจจุบัน 32.30 ม.รทก.
 ระดับตลิ่งต่ำสุด 31.73 ม.รทก.
 ระดับท้องน้ำ - ม.รทก.



สะพานบ้านโพทะเล - อ.โพทะเล จ.พิจิตร (ลุ่มน้ำยม)



ระดับน้ำปัจจุบัน 26.34 ม.รทก.
 ระดับตลิ่งต่ำสุด 31.63 ม.รทก.
 ระดับท้องน้ำ 20.59 ม.รทก.



วัดเกษไชโยเหนือ - อ.ชุมแสง จ.นครสวรรค์ (ลุ่มน้ำน่าน)



ระดับน้ำปัจจุบันต้นไม่บังสภาพ
 ระดับตลิ่งต่ำสุด - ม.รทก.
 ระดับท้องน้ำ - ม.รทก.



บ้านทับกฤช - อ.ชุมแสง จ.นครสวรรค์ (ทับกฤชใต้) (ลุ่มน้ำน่าน)



ระดับน้ำปัจจุบันต่ำกว่าสภาพ
 ระดับตลิ่งต่ำสุด 26.16 ม.รทก.
 ระดับท้องน้ำ 13.28 ม.รทก.



สะพานท่าเสา - อ.เมือง จ.อุตรดิตถ์ (ลุ่มน้ำน่าน)



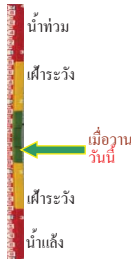
ระดับน้ำปัจจุบัน 54.25 ม.รทก.
 ระดับตลิ่งต่ำสุด 56.91 ม.รทก.
 ระดับท้องน้ำ 47.80 ม.รทก.



สะพานเฉลิมพระเกียรติ ร.9 48 พรรษา อ.เมือง จ.พิจิตร (ลุ่มน้ำน่าน)



ระดับน้ำปัจจุบัน - ม.รทก.
 ระดับตลิ่งต่ำสุด - ม.รทก.
 ระดับท้องน้ำ - ม.รทก.



สะพานเฉลิมพระเกียรติ ร.9 72 พรรษา อ.บางมูลนาก จ.พิจิตร (ลุ่มน้ำน่าน)



ระดับน้ำปัจจุบัน 21.60 ม.รทก.
 ระดับตลิ่งต่ำสุด 27.23 ม.รทก.
 ระดับท้องน้ำ 16.56 ม.รทก.



สะพานสุพรรณกัลยา - อ.เมือง จ.พิษณุโลก (ลุ่มน้ำน่าน)



ระดับน้ำปัจจุบัน 35.30 ม.รทก.
 ระดับตลิ่งต่ำสุด 44.52 ม.รทก.
 ระดับท้องน้ำ 32.51 ม.รทก.



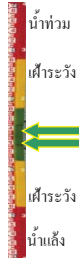
ร.ร.เทศบาล 4 - อ.เมือง จ.นครราชสีมา (ลำตะคอง/มูล)



ระดับน้ำปัจจุบัน 177.18 ม.รทก.
 ระดับตลิ่งต่ำสุด 178.00 ม.รทก.
 ระดับท้องน้ำ - ม.รทก.



สะพานเดชาติวงศ์ - อ.เมือง จ.นครสวรรค์
(ลุ่มน้ำเจ้าพระยา)



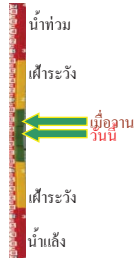
ระดับน้ำปัจจุบัน 13.25 ม.รทก.
ระดับตลิ่งต่ำสุด 23.22 ม.รทก.
ระดับท้องน้ำ 11.15 ม.รทก.

บ้านยางมณี - อ.โพธิ์ทอง จ.อ่างทอง
(ลุ่มน้ำเจ้าพระยา)



ระดับน้ำปัจจุบันต่ำกว่าสภาพ
ระดับตลิ่งต่ำสุด - ม.รทก.
ระดับท้องน้ำ - ม.รทก.

ศาลากลางอ่างทอง - อ.เมือง จ.อ่างทอง
(ลุ่มน้ำเจ้าพระยา)



ระดับน้ำปัจจุบัน 0.69 ม.รทก.
ระดับตลิ่งต่ำสุด - ม.รทก.
ระดับท้องน้ำ - ม.รทก.

บ้านป้อม - อ.พระนครศรีอยุธยา
จ.พระนครศรีอยุธยา (ลุ่มน้ำเจ้าพระยา)



ระดับน้ำปัจจุบัน 7.85 ม.รทก.
ระดับตลิ่งต่ำสุด - ม.รทก.
ระดับท้องน้ำ - ม.รทก.

บ้านท้ายคด - อ.สามโคก จ.ปทุมธานี
(ลุ่มน้ำเจ้าพระยา)



ระดับน้ำปัจจุบันต่ำกว่าสภาพ
ระดับตลิ่งต่ำสุด - ม.รทก.
ระดับท้องน้ำ - ม.รทก.

วัดทรงสวย อ.วัดสิงห์ จ.ชัยนาท
(ลุ่มน้ำท่าจีน)



ระดับน้ำปัจจุบันต่ำกว่าสภาพ
ระดับตลิ่งต่ำสุด - ม.รทก.
ระดับท้องน้ำ - ม.รทก.

สะพานวัดพระรูป อ.เมือง จ.สุพรรณบุรี
(ลุ่มน้ำท่าจีน)



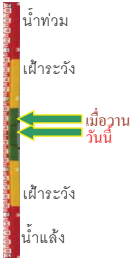
ระดับน้ำปัจจุบัน 1.90 ม.รทก.
ระดับตลิ่งต่ำสุด 3.32 ม.รทก.
ระดับท้องน้ำ -0.56 ม.รทก.

สะพานข้ามแม่น้ำท่าจีน ทางหลวง3365
อ.สามชุก จ.สุพรรณบุรี (ลุ่มน้ำท่าจีน)



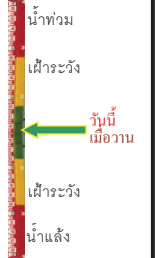
ระดับน้ำปัจจุบันต้นไม้บังสภาพ
ระดับตลิ่งต่ำสุด 5.70 ม.รทก.
ระดับท้องน้ำ 0.46 ม.รทก.

สถานีอุตะภาคอนล่าง - อ.หาดใหญ่ จ.สงขลา
(ลุ่มน้ำทะเลสาบสงขลา)



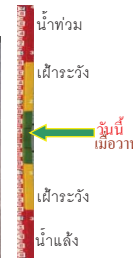
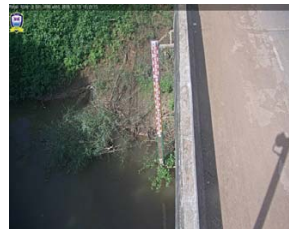
ระดับน้ำปัจจุบัน 1.05 ม.รทก.
ระดับตลิ่งต่ำสุด 8.93 ม.รทก.
ระดับท้องน้ำ -1.93 ม.รทก.

สถานีบ้านปากร้องห้วยจี่ - อ.บ้านตาก จ.ตาก
(ลุ่มน้ำปิง-วัง-สะแกกรัง-ป่าสัก)



ระดับน้ำปัจจุบันต่ำกว่าสภาพ
ระดับตลิ่งต่ำสุด 120.45 ม.รทก.
ระดับท้องน้ำ 114.47 ม.รทก.

สถานีบ้านจางวาง - อ.หล่มสัก จ.เพชรบูรณ์
(ลุ่มน้ำปิง-วัง-สะแกกรัง-ป่าสัก)



ระดับน้ำปัจจุบัน 130.80 ม.รทก.
ระดับตลิ่งต่ำสุด 135.46 ม.รทก.
ระดับท้องน้ำ 127.24 ม.รทก.

สถานีแม่น้ำป่าสัก - อ.เสนาห์ จ.สระบุรี
(ลุ่มน้ำปิง-วัง-สะแกกรัง-ป่าสัก)



ระดับน้ำปัจจุบัน 7.40 ม.รทก.
ระดับตลิ่งต่ำสุด 13.46 ม.รทก.
ระดับท้องน้ำ 0.04 ม.รทก.

สถานีแม่น้ำป่าสัก - อ.แก่งคอย จ.สระบุรี
(ลุ่มน้ำป่าสัก-วังสะแกกรัง-ป่าสัก)



ระดับตลิ่งต่ำสุด 20.10 ม.รทก.
ระดับที่องน้ำ 4.79 ม.รทก.

