



รายงานสถานการณ์น้ำรายวัน

เสนอโดย

ศูนย์เมขลา

ศูนย์ป้องกันวิกฤติน้ำ

กรมทรัพยากรน้ำ

ประจำวันที่ ๑๘ พฤศจิกายน ๒๕๖๓

สารบัญ

- ๑) สรุปสถานการณ์น้ำ
- ๒) รายงานสถานการณ์พื้นที่เสี่ยงอุทกภัยน้ำหลากในเขตพื้นที่ลาด
เชิงเขา
- ๓) ปริมาณฝนสะสมปี พ.ศ. ๒๕๖๑ และ ๒๕๖๒ เทียบค่าเฉลี่ย ๓๐ ปี
- ๔) สถานการณ์น้ำในอ่างเก็บน้ำขนาดใหญ่ และขนาดกลาง
- ๕) รายงานสถานการณ์น้ำรายลุ่มน้ำ
- ๖) รายงานระดับน้ำจากกล้อง CCTV

สรุปสถานการณ์น้ำ





รายงานการเฝ้าระวังติดตามสถานการณ์น้ำ ๒๔ ชั่วโมง

ศูนย์ป้องกันวิกฤติน้ำ กรมทรัพยากรน้ำ กระทรวงทรัพยากรธรรมชาติและสิ่งแวดล้อม

โทรศัพท์ ๐ ๒๒๗๑ ๖๐๐๐ ต่อ ๖๔๔๕ โทรสาร ๐ ๒๒๗๘ ๖๖๒๙ <http://www.dwr.go.th>

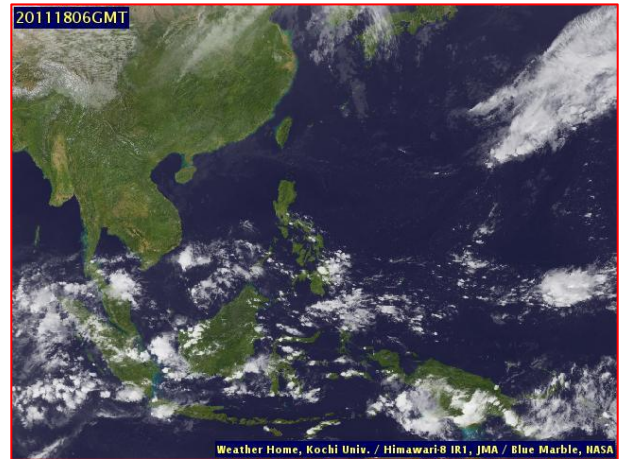
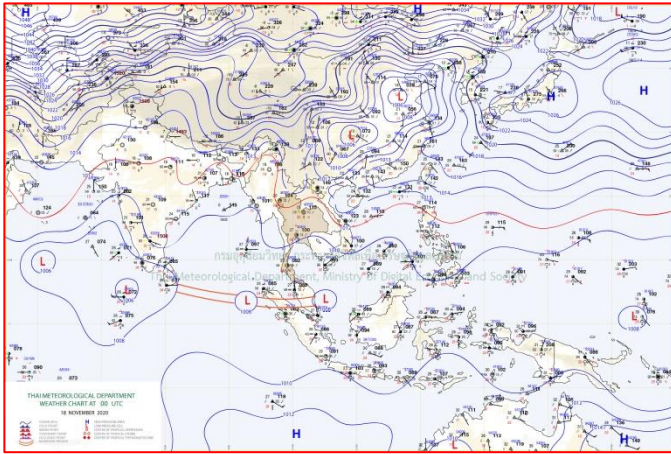
รายงานการเฝ้าระวังติดตามสถานการณ์น้ำประจำวัน ที่ ๑๘ พฤศจิกายน ๒๕๖๓

เรียนร.มว.ทส. เลขานุการ ร.มว.ทส. ที่ปรึกษา ร.มว.ทส. รอง ปกท.ทส. อทน. อทบ. และหน่วยงานที่เกี่ยวข้อง

๑. สภาพอากาศ เวลา ๑๒.๐๐ น. (กรมอุตุนิยมวิทยา)

พยากรณ์อากาศ ๒๔ ชั่วโมงข้างหน้า บริเวณความกดอากาศสูงหรือมวลอากาศเย็นกำลังอ่อนปกคลุมประเทศไทยตอนบน ทำให้ประเทศไทยตอนบนมีอุณหภูมิสูงขึ้น แต่ยังคงมีอากาศเย็นกับมีหมอกในตอนเช้า ส่วนยอดดอยและยอดภูมีอากาศเย็นถึงหนาว ขอให้ประชาชนบริเวณภาคเหนือและภาคตะวันออกเฉียงเหนือระมัดระวังอันตรายในการสัญจรผ่านบริเวณที่มีหมอกหนาไว้ด้วย

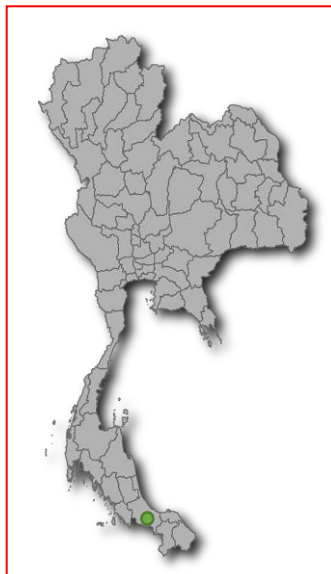
สำหรับมรสุมตะวันออกเฉียงเหนือกำลังอ่อนพัดปกคลุมอ่าวไทยและภาคใต้ ประกอบกับร่องมรสุมพาดผ่านบริเวณประเทศมาเลเซียและประเทศอินโดนีเซีย ลักษณะเช่นนี้ทำให้ภาคใต้ตอนล่างยังคงมีฝนตกหนักบางแห่งในระยษนี้ ขอให้ประชาชนบริเวณภาคใต้ตอนล่างระวังอันตรายจากฝนที่ตกหนักและฝนที่ตกสะสมไว้ด้วย



แผนที่อากาศ วันที่ ๑๘ พ.ย. ๒๕๖๓ เวลา ๐๗.๐๐ น.

ภาพถ่ายดาวเทียม วันที่ ๑๘ พ.ย. ๒๕๖๓ เวลา ๑๓.๐๐ น.

๒. สถานการณ์เตือนภัย Early Warning ณ วันที่ ๑๘ พฤศจิกายน ๒๕๖๓ เวลา ๐๗.๐๐ น. (กรมทรัพยากรน้ำ)



เตือนภัยทั้งหมด	2 หมู่บ้าน
เฝ้าระวัง	2 หมู่บ้าน
เตรียมพร้อม	- หมู่บ้าน
อพยพ	- หมู่บ้าน

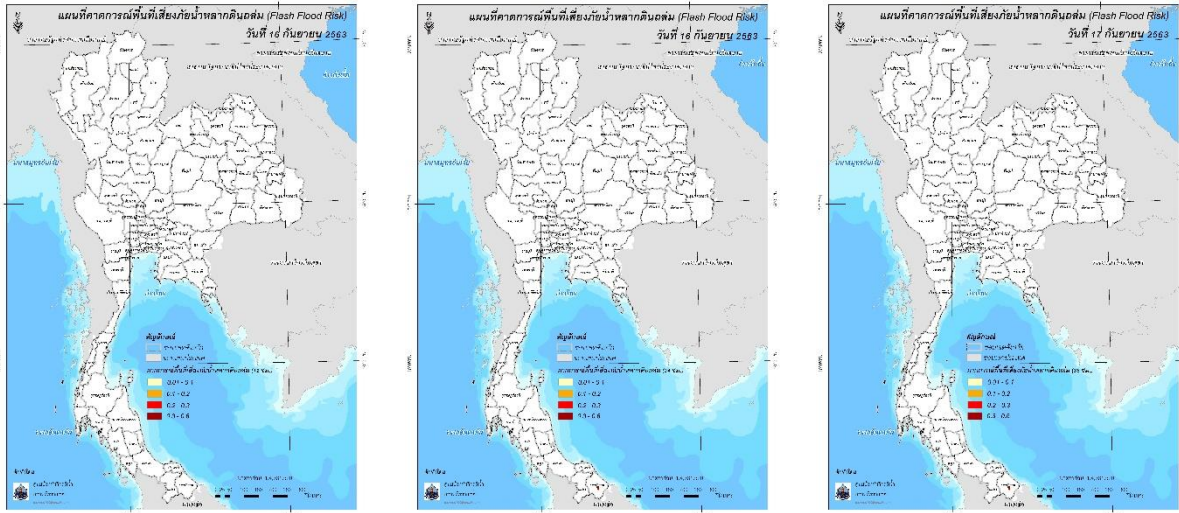
สถานการณ์เตือนภัยรายจังหวัด		
จังหวัด	ระดับการเตือนภัย	จำนวนหมู่บ้าน
สงขลา	เฝ้าระวัง	2

๓. การคาดการณ์พื้นที่เสี่ยงภัยน้ำหลากดินถล่ม ณ วันที่ ๑๗ พฤศจิกายน ๒๕๖๓ (กรมทรัพยากรน้ำ)

- การคาดการณ์พื้นที่เสี่ยงภัยน้ำหลากดินถล่มจากข้อมูล MRCFFGS วันที่ 17 พฤศจิกายน 2563 ในอีก 12 ชม. 24 ชม. และ 36 ชม.

ไม่พบพื้นที่เสี่ยง

แผนที่แสดงการคาดการณ์พื้นที่เสี่ยงภัยน้ำหลากดินถล่ม วันที่ 17 พฤศจิกายน 2563



วันที่ 18 พ.ย. 2563 (03:00 น.)

วันที่ 18 พ.ย. 2563 (15:00 น.)

วันที่ 19 พ.ย. 2563 (03:00 น.)

๔. สถานการณ์ภาวะน้ำท่วม และสถานการณ์ฝนแล้ง/ฝนทิ้งช่วง ณ วันที่ ๑๘ พฤศจิกายน ๒๕๖๓ (ปก.)

สถานการณ์สาธารณภัย

จากอิทธิพลพายุระดับ ๒ (ดีเปรสชัน) กอปรกับมรสุมตะวันตกเฉียงใต้ที่พัดปกคลุมทะเลอันดามัน ภาคใต้และอ่าวไทย

ทำให้ประเทศไทยมีฝนตกหนักถึงหนักมากบางแห่ง ส่งผลทำให้เกิดสถานการณ์น้ำท่วมฉับพลันน้ำไหลหลาก ดินสไลด์และ
วาตภัย ตั้งแต่วันที่ ๗ ตุลาคม ๒๕๖๓ - ปัจจุบัน จำนวน ๓๗ จังหวัด (แม่ฮ่องสอน เชียงใหม่ อุบลราชธานี นครราชสีมา
ชัยภูมิ ศรีสะเกษ บุรีรัมย์ สุรินทร์ ปราจีนบุรี สระแก้ว ฉะเชิงเทรา จันทบุรี ชลบุรี ระยอง อุทัยธานี สมุทรสงคราม
สมุทรสาคร สุพรรณบุรี กาญจนบุรี นครสวรรค์ ชัยนาท สิงห์บุรี ราชบุรี นครปฐม ปทุมธานี เพชรบุรี ประจวบคีรีขันธ์ ชุมพร
นครศรีธรรมราช สุราษฎร์ธานี พังงา กระบี่ ภูเก็ต ตรัง สตูล สงขลา ยะลา) ๑๖๓ อำเภอ ๕๘๓ ตำบล ๒,๕๕๐ หมู่บ้าน
ประชาชนได้รับผลกระทบ ๙๓,๙๓๖ครัวเรือน มีผู้เสียชีวิต ๑๑ ราย (จ.จันทบุรี ชาย ๑ ราย สาเหตุน้ำพัดพา จ.ตรัง ชาย ๑
ราย สาเหตุน้ำพัดพา จ.สุราษฎร์ธานี ๓ ราย หญิง ๑ ราย สาเหตุพลัดตกน้ำ ชาย ๒ ราย สาเหตุน้ำพัดพา จ.ปราจีนบุรี ชาย
๔ ราย ชาย ๑ ราย สาเหตุพลัดตกน้ำชาย ๒ ราย หญิง ๑ ราย สาเหตุน้ำพัดพา จ.นครราชสีมา ชาย ๑ ราย สาเหตุน้ำพัดพา
ศรีสะเกษ ด.ช. ๑ ราย สาเหตุพลัดตกน้ำ) บาดเจ็บ ๔ ราย (จ.สิงห์บุรี ๓ ราย สาเหตุเสาไฟฟ้าล้มทับ จ.เชียงใหม่ ๑ ราย
สาเหตุต้นไม้ล้มทับ)

น้ำท่วมฉับพลัน และน้ำไหลหลาก มีพื้นที่ได้รับผลกระทบ ๓๕ จังหวัด (แม่ฮ่องสอน อุบลราชธานี นครราชสีมา ชัยภูมิ ศรี
สะเกษ บุรีรัมย์ สุรินทร์ ปราจีนบุรี สระแก้ว นครสวรรค์ ชัยนาท สิงห์บุรี ฉะเชิงเทรา จันทบุรี ชลบุรี ระยอง อุทัยธานี
สมุทรสงคราม สมุทรสาคร สุพรรณบุรี กาญจนบุรี ราชบุรี นครปฐม ปทุมธานี เพชรบุรี ประจวบคีรีขันธ์ สุราษฎร์ธานี
นครศรีธรรมราช พังงา กระบี่ ตรัง สตูล สงขลา ชุมพร ยะลา) ๑๓๙ อำเภอ ๕๕๑ ตำบล ๒,๕๐๘ หมู่บ้าน ประชาชนได้รับ
ผลกระทบ ๙๓,๘๕๘ ครัวเรือน มีผู้เสียชีวิต ๑๑ ราย (จ.จันทบุรี ชาย ๑ ราย สาเหตุน้ำพัดพา จ.ตรัง ชาย ๑ ราย สาเหตุน้ำ
พัดพา จ.สุราษฎร์ธานี ๓ ราย หญิง ๑ ราย สาเหตุพลัดตกน้ำ ชาย ๒ ราย สาเหตุน้ำพัดพา จ.ปราจีนบุรี ชาย ๔ ราย ชาย ๑
ราย สาเหตุพลัดตกน้ำ ชาย ๒ ราย หญิง ๑ ราย สาเหตุน้ำพัดพา จ.นครราชสีมา ชาย ๑ ราย สาเหตุน้ำพัดพา ศรีสะเกษ
ด.ช. ๑ ราย สาเหตุพลัดตกน้ำ) ไม่มีผู้ได้รับบาดเจ็บ ปัจจุบันสถานการณ์คลี่คลายแล้ว ๓๑ จ. (แม่ฮ่องสอน อุบลราชธานี ศรี
สะเกษ สุรินทร์ ชัยภูมิ สระแก้ว ฉะเชิงเทรา จันทบุรี ชลบุรี ระยอง สมุทรสาคร อุทัยธานี ชัยนาท ปทุมธานี สิงห์บุรี
กาญจนบุรี ราชบุรี นครปฐม นครสวรรค์ เพชรบุรี ประจวบคีรีขันธ์ นครศรีธรรมราช พังงา กระบี่ ตรัง สงขลา สตูล สุราษฎร์
ธานี สมุทรสงคราม บุรีรัมย์ สุพรรณบุรี)



ทส. เร่งสูบน้ำเพื่อกักเก็บสำหรับอุปโภค-บริโภค ถ.ก้านเหลือง อ.เวียงน้อย จ.ขอนแก่น

กรมทรัพยากรน้ำ สำนักงานทรัพยากรน้ำภาค 4

วันที่ 17 พฤศจิกายน 2563

นายสาธิต สือประเสริฐสุข ผู้อำนวยการสำนักงานทรัพยากรน้ำภาค 4 มอบหมายให้ นายเชาว์ สวัสดิ์พุทรา ผู้อำนวยการส่วนบริหารจัดการน้ำ ติดตามการสูบน้ำสำหรับอุปโภค-บริโภค โดยสนับสนุนเครื่องสูบน้ำ ขนาด 10 นิ้ว สูบน้ำจากแหล่งน้ำหนองตงบึงไปยังหนองหญ้าคาเพื่อไว้ใช้ในการผลิตน้ำประปาหมู่บ้านบะแทบ หมู่ที่ 10 และบ้านสวนยา หมู่ที่ 14 ตำบลก้านเหลือง อำเภอเวียงน้อย จังหวัดขอนแก่น ประชาชนได้รับประโยชน์ 232 ครัวเรือน 1,011 คน ซึ่งเริ่มดำเนินการสูบน้ำ ตั้งแต่วันที่ 10 พฤศจิกายน 2563



ส่วนบริหารจัดการน้ำ สำนักงานทรัพยากรน้ำภาค 4 กรมทรัพยากรน้ำ กระทรวงทรัพยากรธรรมชาติและสิ่งแวดล้อม

สรุปสถานการณ์น้ำภาพรวมของประเทศ

กองอำนวยการ
แห่งชาติ



18 พ.ย. 63 เวลา 07.00 น.

☎ 02 554 1800

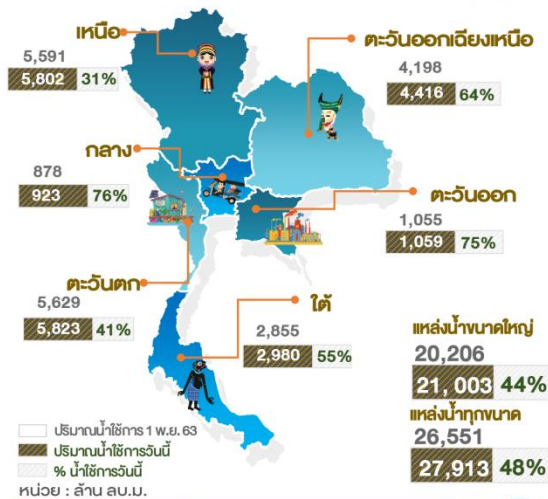
🌐 www.onwr.go.th

กอนช. เน้นย้ำหน่วยงานเร่งจัดทำแผนปฏิบัติการ 9 มาตรการฉุกเฉิน 2563/64

สภาพอากาศ

- มรสุมตะวันออกเฉียงเหนือกำลังอ่อนยังคงพัดปกคลุมอ่าวไทยและภาคใต้ ในขณะที่มีหย่อมความกดอากาศต่ำปกคลุมประเทศมาเลเซีย ทำให้ภาคใต้ตอนล่างมีฝนตกเป็นบางแห่ง โดยมีฝนตกหนักบริเวณ จ.สงขลา (101 มม.) จ.นราธิวาส (58 มม.) และ จ.พัทลุง (54 มม.)
- ประเทศไทยตอนบนมีอุณหภูมิสูงขึ้นเล็กน้อย แต่ยังคงมีอากาศเย็นกับมีหมอกในตอนเช้า

ปริมาณน้ำใช้การในแหล่งน้ำ



สถานการณ์น้ำท่า

- **แม่น้ำสายหลัก**
 - ภาคเหนือ ภาคกลาง **น้ำน้อยถึงปกติ** มีแนวโน้มลดลง
 - ภาคตะวันออกเฉียงเหนือ ภาคตะวันออก **น้ำน้อยถึงปกติ** มีแนวโน้มทรงตัว
 - ภาคใต้ **น้ำน้อยถึงปกติ** มีแนวโน้มเพิ่มขึ้น
 - แม่น้ำโขง **น้ำน้อยถึงปกติ** มีแนวโน้มทรงตัว
- **คุณภาพน้ำ ณ จุดเฝ้าระวัง**
 - **น้ำเพื่ออุปโภค-บริโภค** แม่น้ำเจ้าพระยา ณ สถานีสูบน้ำสำแล จ.ปทุมธานี
 - ค่าความเค็ม 0.15 กรัมต่อลิตร อยู่ในเกณฑ์มาตรฐาน (มาตรฐานไม่เกิน 0.25 กรัมต่อลิตร)
 - ค่าออกซิเจน 3.25 มิลลิกรัมต่อลิตร อยู่ในเกณฑ์มาตรฐาน
 - **น้ำเพื่อการเกษตร** แม่น้ำท่าจีน แม่น้ำแม่กลอง และแม่น้ำบางปะกง
 - ค่าความเค็ม อยู่ในเกณฑ์มาตรฐาน (มาตรฐานไม่เกิน 2 กรัมต่อลิตร)
 - ค่าออกซิเจน อยู่ในเกณฑ์มาตรฐาน (มาตรฐานไม่ต่ำกว่า 2 มิลลิกรัมต่อลิตร)

ติดตามข่าวสาร



ข่าวสารกองอำนวยการน้ำแห่งชาติ

ข่าวสารสำนักงานทรัพยากรน้ำแห่งชาติ

จัดทำโดย นางสาวสนธิ พึ่งคำ นักอุทกวิทยาชำนาญการพิเศษ
นางสาวสุพิชชา พุฒธา นักอุทกวิทยาปฏิบัติการ
นายอนุศักดิ์ บิเชก วิศวกรระบบระบบปฏิบัติการ
นางสาวนันทิพย์ โสภกิจ

แหล่งน้ำน้อยเฝ้าระวัง (แห่ง)

แหล่งน้ำ	เหนือ	อีสาน	กลาง	ตะวันออก	ตะวันออก	ใต้	รวม
อยู่ในเกณฑ์น้อย	7	0	0	0	2	0	9
ขนาดใหญ่							
ขนาดกลาง	20	6	1	2	3	1	33

สถานการณ์น้ำหลาก-ดินถล่ม

แจ้งเตือนน้ำหลากดินถล่ม (กรมทรัพยากรน้ำ)
เฝ้าระวัง 2 หมู่บ้าน ในพื้นที่ จ.สงขลา

การบริหารจัดการน้ำ

- คณะทำงานด้านอำนวยการน้ำ ภายใต้ กอนช. ได้ประชุมติดตามสถานการณ์น้ำ และความก้าวหน้าการดำเนินงานตามบกลาง เมื่อวันที่ 17 พ.ย. 63 โดยที่ประชุมได้มอบหมายให้หน่วยงานดำเนินการ ดังนี้
 - จัดทำแผนปฏิบัติการตามแนวทาง 9 มาตรการรองรับสถานการณ์ขาดแคลนน้ำในฤดูแล้งปี 2563/64 ที่ผ่านความเห็นชอบจากคณะรัฐมนตรี เมื่อวันที่ 3 พฤศจิกายน 2563
 - เฝ้าระวังเตรียมความพร้อมรับสถานการณ์ฝนตกหนัก เสี่ยงเกิดน้ำป่าไหลหลากในพื้นที่ภาคใต้ฝั่งตะวันออก เนื่องจากอิทธิพลของปรากฏการณ์ลานีญา ที่ส่งผลต่อสภาวะอากาศของประเทศไทย ไปจนถึงกุมภาพันธ์ 2564
 - เร่งดำเนินการโครงการที่ได้รับจัดสรรงบกลางให้เป็นไปตามแผนโดยเร็ว เพื่อรายงานผลการดำเนินงานแก่ กอนช. ทั้งนี้ จำนวนเงินงบประมาณรวมทั้งสิ้น 28,856 ล้านบาท จำนวน 31,054 แห่ง โดยได้รับการจัดสรรไปแล้ว 23,264 ล้านบาท จำนวน 23,286 แห่ง
- กอนช. แจ้งแผนการเพาะปลูกพืช นโยบายและมาตรการการเพาะปลูกพืชฤดูแล้ง ปี 2563/64 โดยแผนการเพาะปลูกพืชทั้งประเทศรวมจำนวน 5.12 ล้านไร่ แบ่งเป็นในเขตชลประทานจำนวน 1.66 ล้านไร่ และนอกเขตชลประทานจำนวน 3.46 ล้านไร่
- กอนช. เน้นย้ำให้ทุกหน่วยงานจัดสรรน้ำให้สอดคล้องกับปริมาณน้ำต้นทุนในอ่างเก็บน้ำ

มาตรการและการให้ความช่วยเหลือ

- **กอนช.** มอบหมายให้หน่วยงานดำเนินการช่วยเหลือพื้นที่เสี่ยงขาดแคลนน้ำ ดังนี้
 - กรมทรัพยากรน้ำบาดาล ดำเนินการเจาะน้ำบาดาล เพื่อช่วยแก้ไขปัญหากักตุนในพื้นที่ชุมชนบ้านหนองบอ อ.ปะโคนชัย จ.บุรีรัมย์ พร้อมทั้งเร่งสร้างระบบส่งน้ำบาดาลระยะไกลแก้ปัญหาขาดแคลนน้ำให้ชุมชนบ้านหนองบัว อ.เมือง จ.สุพรรณบุรี
 - กองบัญชาการกองทัพไทย นำรถยนต์บรรทุกน้ำออกแจกจ่ายน้ำ เพื่อใช้ในการอุปโภคให้แก่พื้นที่บริเวณ อ.เมือง จ.เพชรบูรณ์



สามารถติดตามสถานการณ์น้ำได้ที่
<http://waterinfo.onwr.go.th>



นายมงคล หล้าเมือง
ผู้อำนวยการศูนย์ป้องกันวิกฤติน้ำ
(เลขานุการคณะกรรมการศูนย์อำนวยการ
ติดตามแก้ไขภาวะน้ำแล้งน้ำท่วม)
กรมทรัพยากรน้ำ

รายงานสถานการณ์พื้นที่
เสี่ยงอุทกภัยน้ำหลากในเขต
พื้นที่ลาดเชิงเขา

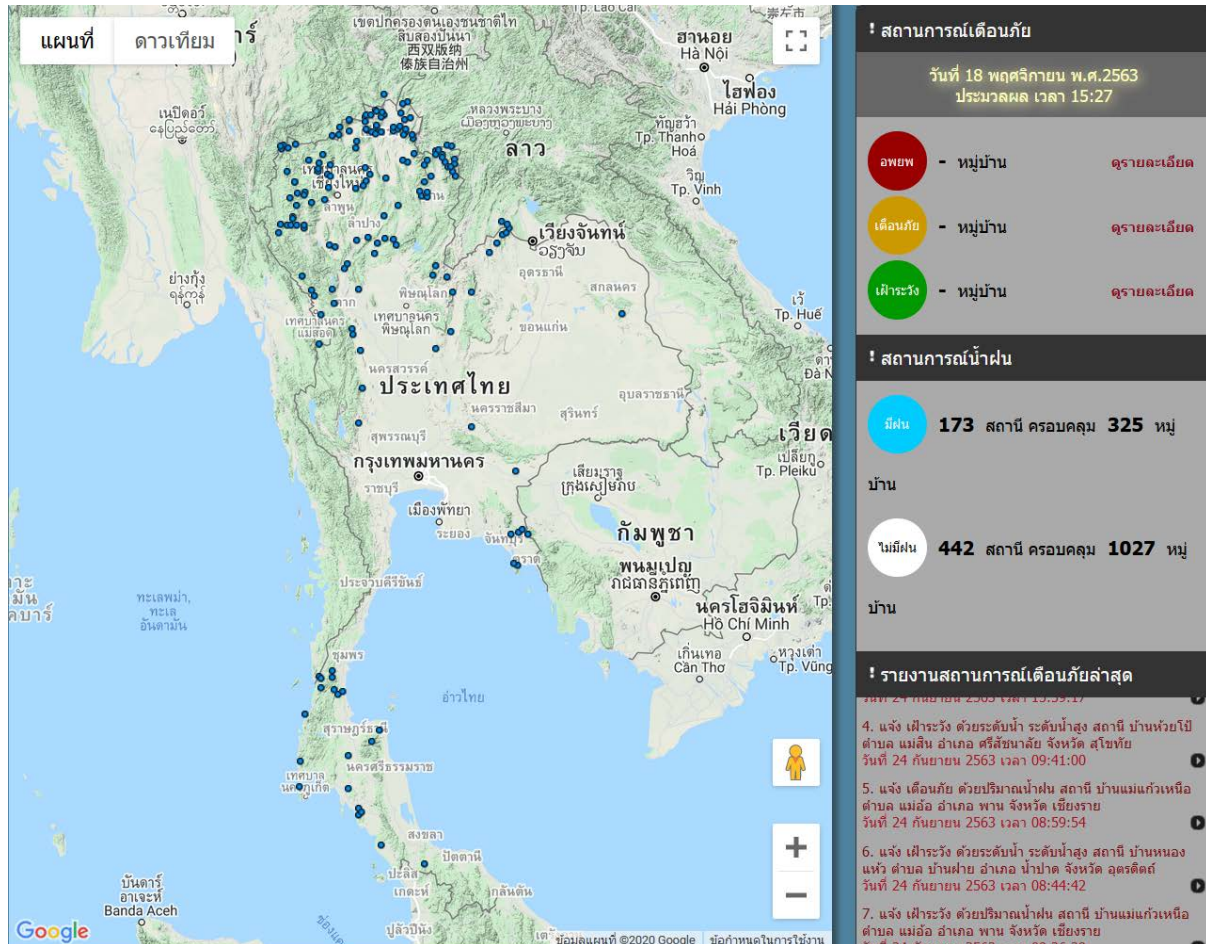


รายงานสถานการณ์พื้นที่เสี่ยงอุทกภัยน้ำหลากในเขตพื้นที่ลัดเชิงเขา

วันที่ 18 พฤศจิกายน 2563 เวลา 15:00 น.

1) Early Warning System (18 พ.ย. 2563 เวลา 15.00 น)

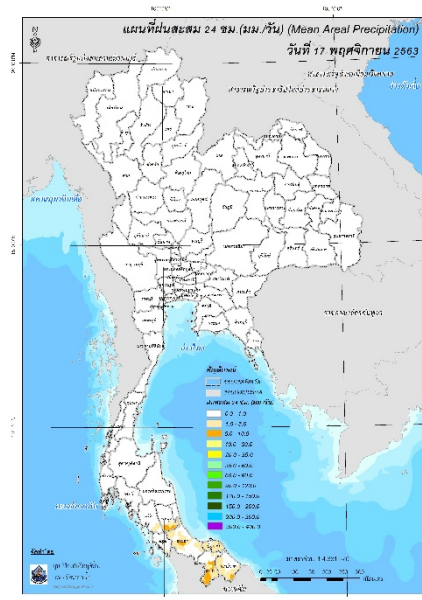
สถานี Early Warning System ที่มีฝนตกทั้งหมด 173 สถานี ครอบคลุม 325 หมู่บ้าน ไม่มีการแจ้งเตือน



ที่มา : สำนักวิจัย พัฒนาและอุทกวิทยา

2) ปริมาณฝน

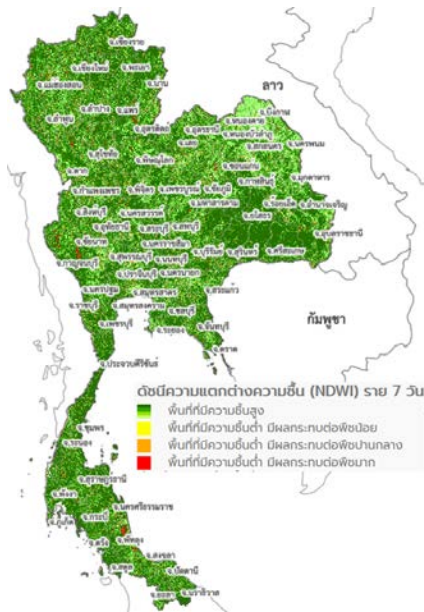
ผลการเปรียบเทียบปริมาณฝนสะสม 24 ชั่วโมง ของวันที่ 17 – 18 พฤศจิกายน 2563 (เวลา 15:00 น.) จากระบบของ Mekong River Commission Flash Flood Guidance System (MRCFFGS) แสดงให้เห็นว่ามีปริมาณฝนตกบริเวณภาคใต้ตอนล่าง มีปริมาณฝนสะสมประมาณ 1 - 5 มม./วัน ส่วนบริเวณจังหวัดยะลา มีปริมาณฝนสะสมประมาณ 10 - 20 มม./วัน



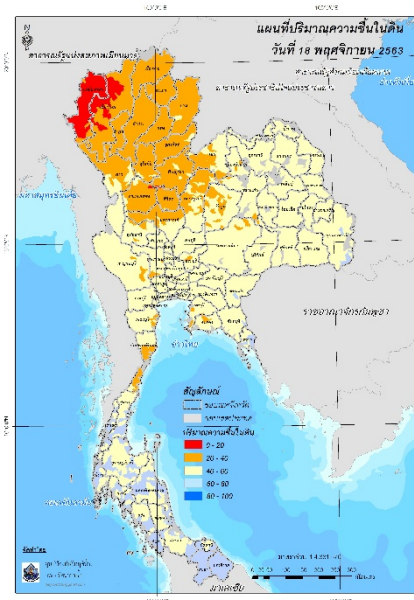
ปริมาณฝนสะสม 24 ชั่วโมง (MRCFFGS)

3) ปริมาณความชื้นในดิน

ปริมาณความชื้นในดินจากแผนที่ดาวเทียมของ Gistda (ดัชนีความแตกต่าง (NDWI) ราย 7 วัน) และค่าความชื้นในดินที่ได้จากระบบ MRCFFGS พบว่าพื้นที่บริเวณภาคใต้ มีค่าความชื้นอยู่ในเกณฑ์ประมาณร้อยละ 60 - 80 สภาวะดังกล่าวหมายถึงดินในพื้นที่บริเวณดังกล่าว ยังสามารถรองรับปริมาณน้ำฝนได้อีกประมาณ 40% ก่อนที่จะเข้าสู่สภาพอิ่มตัว

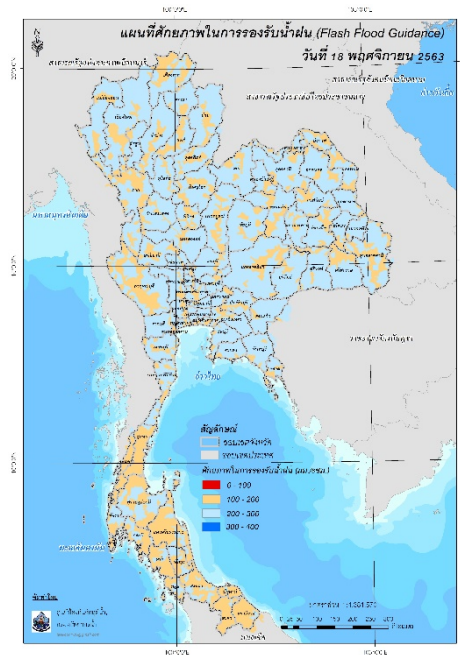


แผนที่ดาวเทียมของ Gistda
(12 - 18 พ.ย. 63)



ปริมาณความชื้นในดิน (MRCFFG)

4) ศักยภาพในการรองรับน้ำฝน FFG (Flash Flood Guidance)

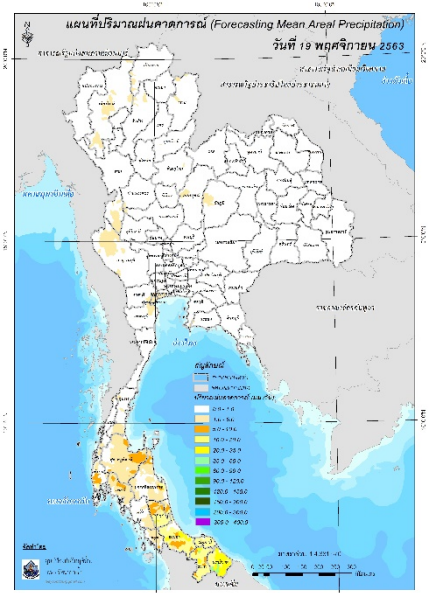
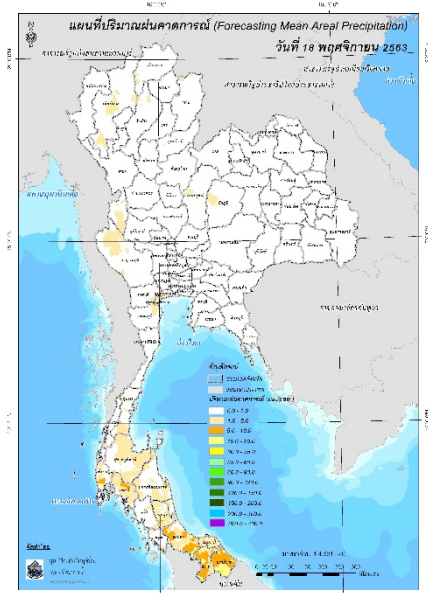


FFG หมายถึง ค่าความสามารถในการรองรับปริมาณฝนของพื้นที่นั้นๆ ก่อนที่จะเกิดสภาวะน้ำล้นตลิ่งที่จุดออกของปลายพื้นที่ โดยค่า FFG 06-hr หมายถึง ปริมาณฝนที่จะส่งผลให้เกิดสภาวะน้ำล้นตลิ่งที่ปลายลุ่มน้ำในอีก 6 ชั่วโมงข้างหน้า (มม./6ชม.)

5) ปริมาณฝนคาดการณ์ล่วงหน้า

ปริมาณฝนคาดการณ์ในวันที่ 18 พฤศจิกายน 2563 เวลา 21.00 น. บริเวณภาคเหนือบางส่วน ภาคกลางบางส่วน และภาคใต้ จะมีปริมาณฝนสะสม 6 ชั่วโมงข้างหน้า 1 – 5 มม. ส่วนบริเวณจังหวัดสงขลา ยะลา และนราธิวาส จะมีปริมาณฝนสะสม 6 ชั่วโมงข้างหน้า 10 – 20 มม.

ปริมาณฝนคาดการณ์ในวันที่ 19 พฤศจิกายน 2563 เวลา 15.00 น. บริเวณภาคใต้ มีปริมาณฝนสะสม 24 ชั่วโมงข้างหน้า 10 – 20 มม. ส่วนบริเวณจังหวัดพัทลุง และสงขลา จะมีปริมาณฝนสะสม 24 ชั่วโมงข้างหน้า 20 – 35 มม. และบริเวณจังหวัดยะลา และนราธิวาส จะมีปริมาณฝนสะสม 24 ชั่วโมงข้างหน้า 35 – 60 มม.

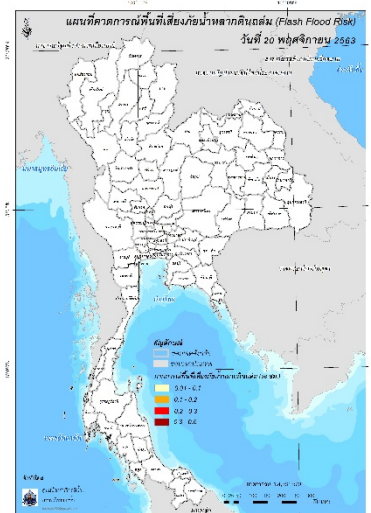
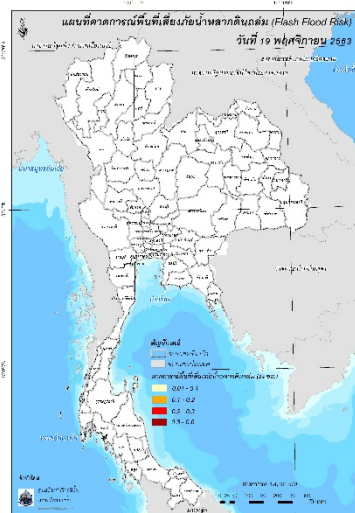
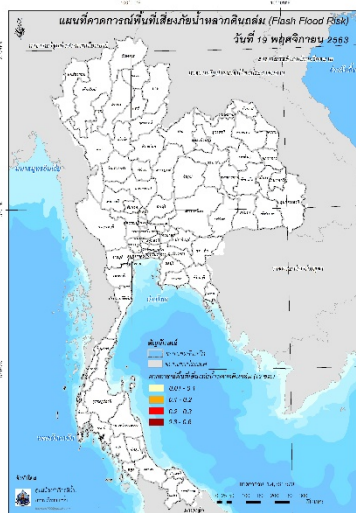


ปริมาณฝนคาดการณ์ในวันที่ 18 พฤศจิกายน 2563 ปริมาณฝนคาดการณ์ในวันที่ 19 พฤศจิกายน 2563

6) ความเสี่ยงจากน้ำท่วม

- การคาดการณ์พื้นที่เสี่ยงภัยน้ำหลากดินถล่มจากข้อมูล MRCFFGS วันที่ 18 พฤศจิกายน 2563 ในอีก 12 ชม. 24 ชม. และ 36 ชม. ไม่พบพื้นที่เสี่ยง

แผนที่แสดงการคาดการณ์พื้นที่เสี่ยงภัยน้ำหลากดินถล่ม วันที่ 18 พฤศจิกายน 2563



วันที่ 19 พ.ย. 2563 (03:00 น.)

วันที่ 19 พ.ย. 2563 (15:00 น.)

วันที่ 20 พ.ย. 2563 (03:00 น.)

คำแนะนำ: ข้อมูลดังกล่าวเป็นการคาดการณ์พื้นที่เสี่ยงภัยน้ำหลาก โดยอาศัยข้อมูลปริมาณฝนจากดาวเทียม ดังนั้นรายงานฉบับนี้ควรใช้งานควบคู่ไปกับการตรวจวัดปริมาณฝนจริงภาคสนาม และข้อมูลจากเรดาร์ เพื่อประกอบการตัดสินใจ

ปริมาณฝนสะสมปี

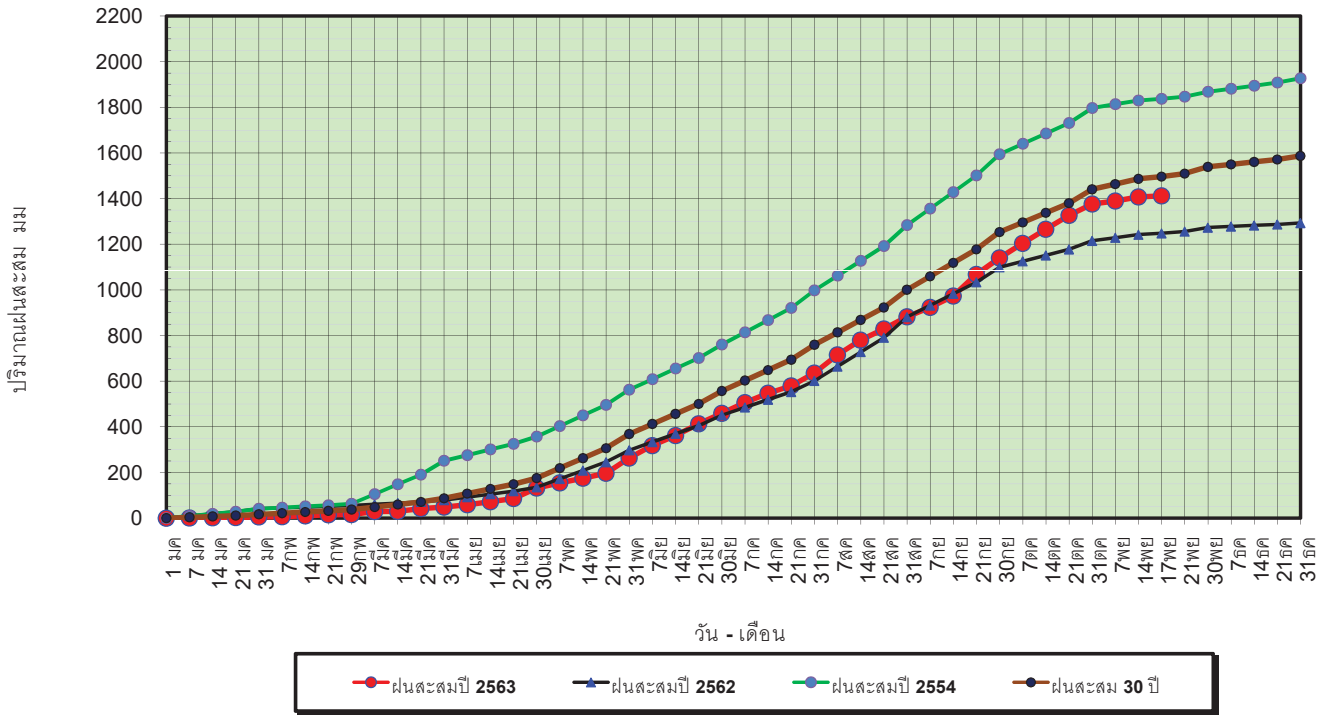
พ.ศ. ๒๕๖๑ และ ๒๕๖๒

เทียบค่าเฉลี่ย ๓๐ ปี



วันที่ 17 พฤศจิกายน 2563
 ฝน30ปี = 1,496.76 มม. (สะสมทั้งปี = 1,587.70 มม.)
 ปี62 = 1,248.06 มม. (สะสมทั้งปี = 1,292.63 มม.)
 ปี63 = 1,412.23 มม.
 เปรียบเทียบกับ ปี 62 **มีค่ามากกว่า** 164.17 มม.
 เปรียบเทียบกับฝนเฉลี่ย 30 ปี **มีค่าน้อยกว่า** -84.53 มม.

ปริมาณฝนสะสมปี 2554-2562-2563 เทียบกับค่าเฉลี่ย 30 ปี



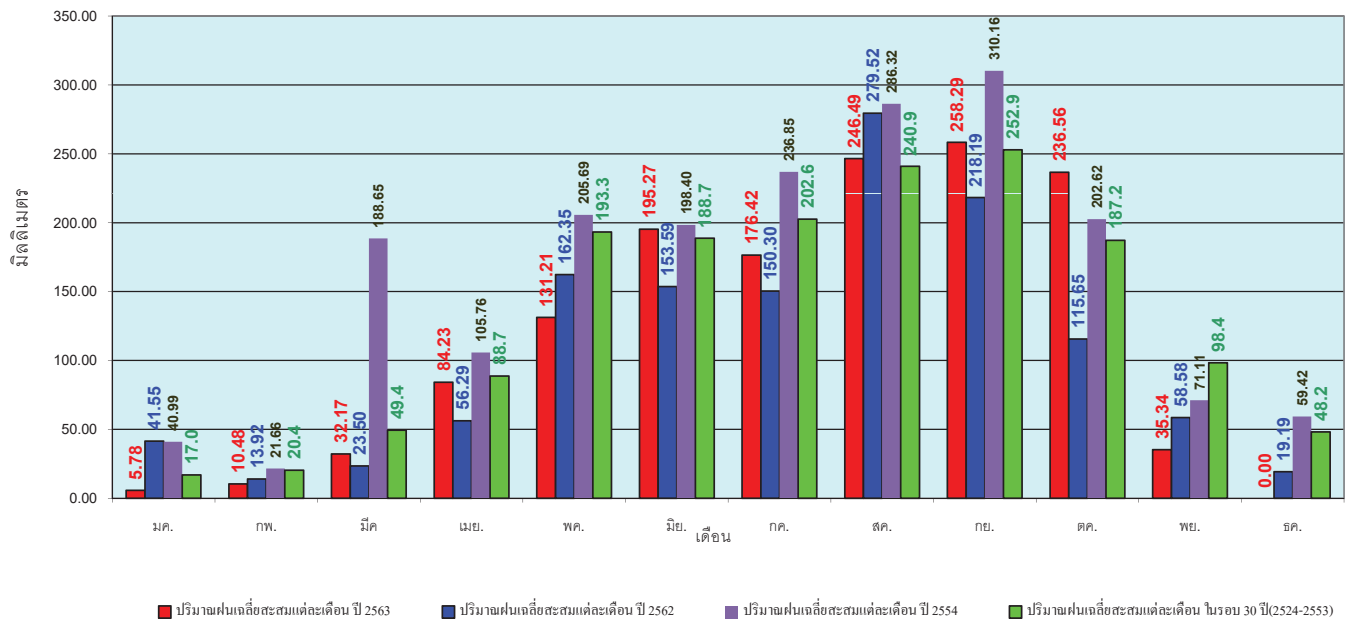
ข้อมูลจากกรมอุตุนิยมวิทยาจำนวน 127 สถานีข้อมูลปริมาณฝนสะสมถึง วันที่ 17 พฤศจิกายน 2563



ศูนย์เมฆขลา ศูนย์ป้องกันวิกฤตน้ำ กรมทรัพยากรน้ำ

วันที่ 17 พฤศจิกายน 2563
 ฝน30ปี = 1,496.76 มม. (สะสมทั้งปี = 1,587.50 มม.)
 ปี62 = 1,248.06 มม. (สะสมทั้งปี = 1,292.63 มม.)
 ปี63 = 1,412.23 มม.
 เปรียบเทียบกับ ปี 62 **มีค่ามากกว่า** 164.17 มม.
 เปรียบเทียบกับฝนเฉลี่ย 30 ปี **มีค่าน้อยกว่า** -84.53 มม.

ปริมาณฝนเฉลี่ยรายเดือนของประเทศ



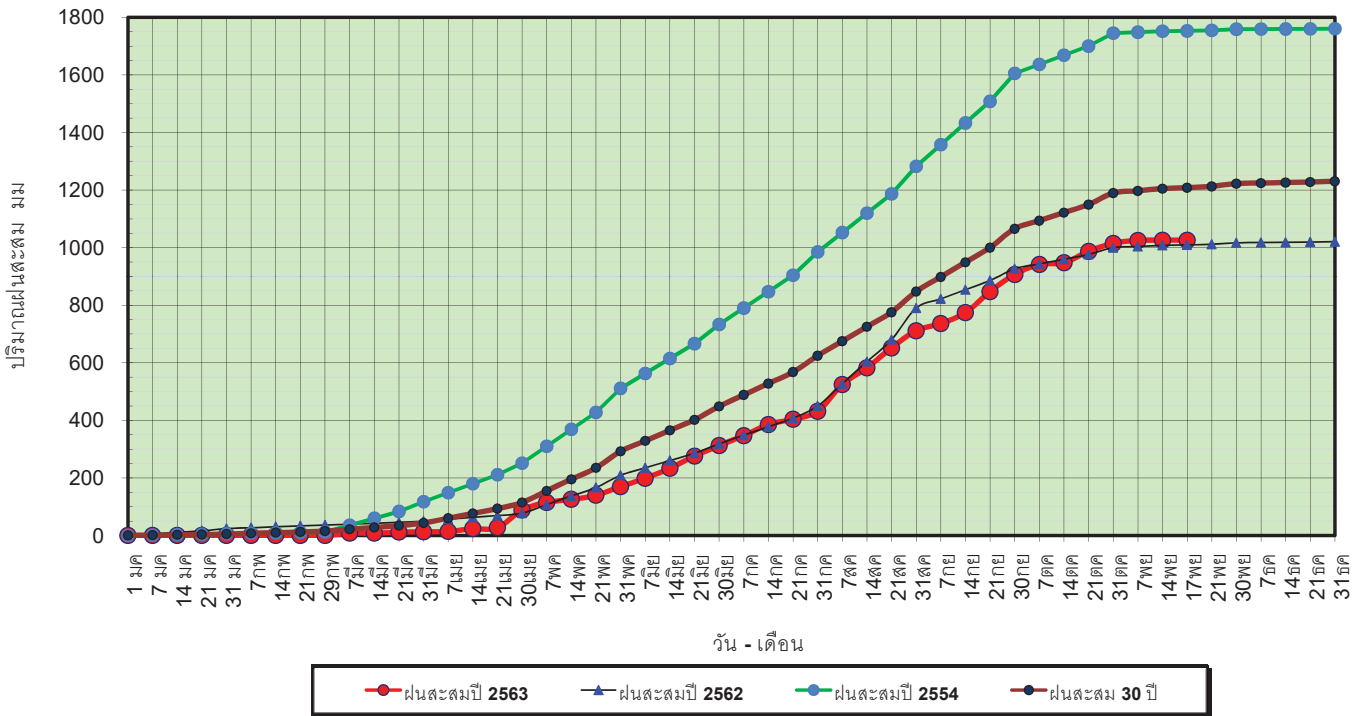
ข้อมูลจากกรมอุตุนิยมวิทยาจำนวน 128 สถานีข้อมูลปริมาณฝนสะสมถึง วันที่ 17 พฤศจิกายน 2563



ศูนย์เมฆขลา ศูนย์ป้องกันวิกฤตน้ำ กรมทรัพยากรน้ำ

วันที่ 17 พฤศจิกายน 2563
 ฝน30ปี = 1,208.44 มม. (สะสมทั้งปี = 1,230.90 มม.)
 ปี62 = 1,009.69 มม. (สะสมทั้งปี = 1,021.00 มม.)
 ปี63 = 1,025.74 มม.
 เปรียบเทียบกับ ปี 62 มีค่ามากกว่า 16.05 มม.
 เปรียบเทียบกับฝนเฉลี่ย 30 ปี มีค่าน้อยกว่า -182.70 มม.

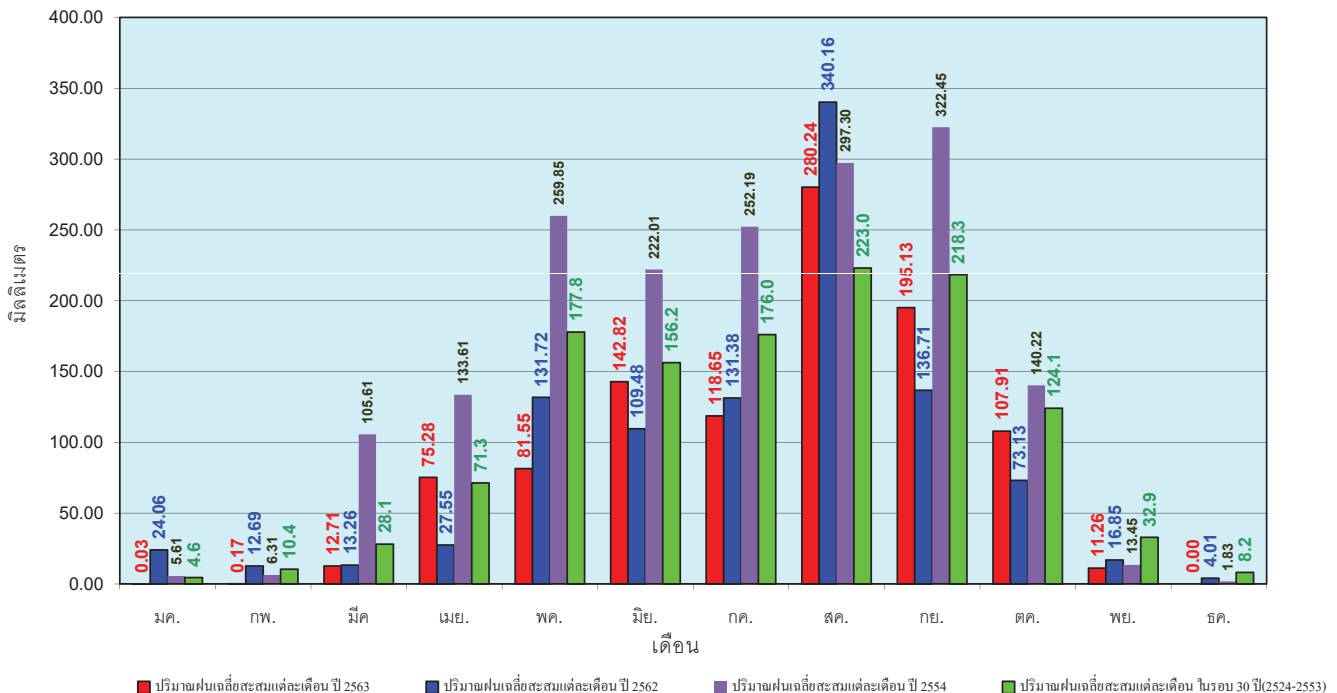
ปริมาณฝนสะสมภาคเหนือ



ข้อมูลจากกรมอุตุนิยมวิทยาจำนวน 33
 สถานีข้อมูลปริมาณฝนสะสมถึง วันที่
 17 พฤศจิกายน 2563

วันที่ 17 พฤศจิกายน 2563
 ฝน30ปี = 1,208.44 มม. (สะสมทั้งปี = 1,230.90 มม.)
 ปี62 = 1,009.69 มม. (สะสมทั้งปี = 1,021.00 มม.)
 ปี63 = 1,025.74 มม.
 เปรียบเทียบกับ ปี 62 มีค่ามากกว่า 16.05 มม.
 เปรียบเทียบกับฝนเฉลี่ย 30 ปี มีค่าน้อยกว่า -182.70 มม.

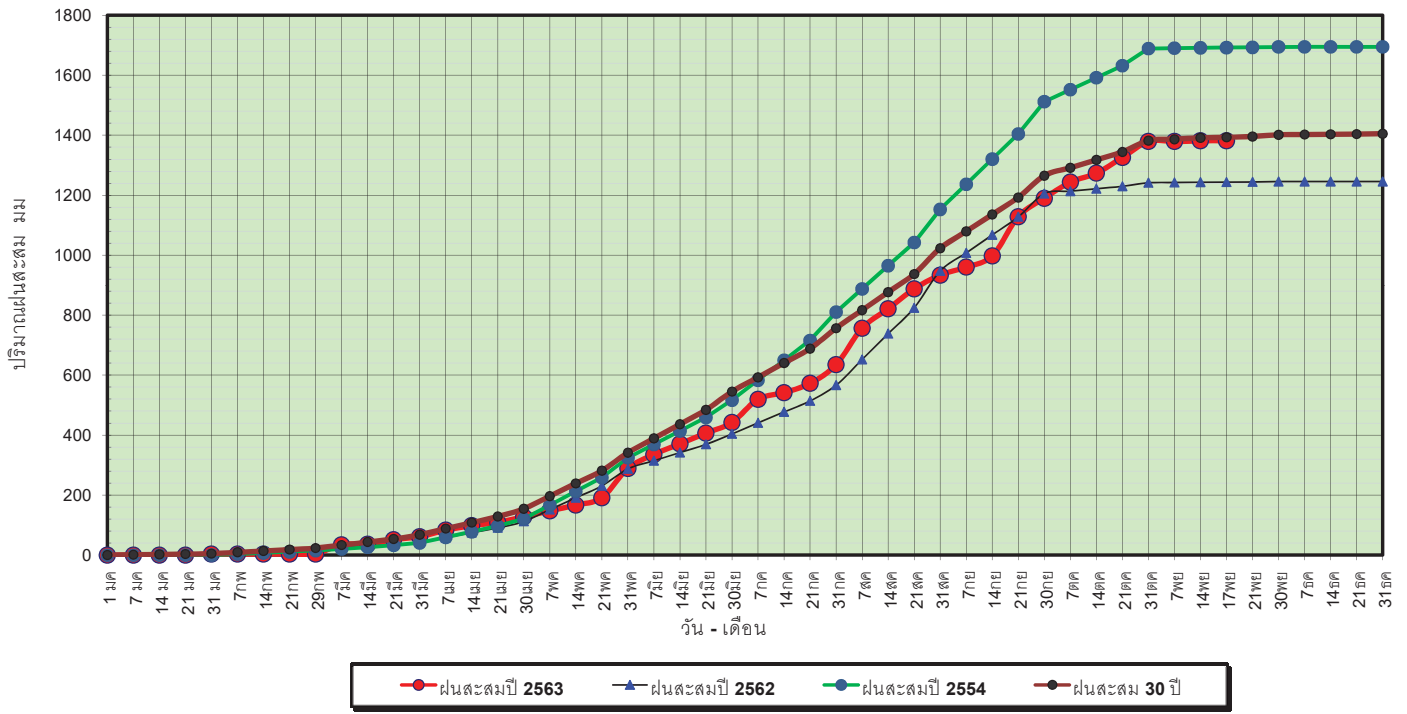
ปริมาณฝนเฉลี่ยสะสมรายเดือน ภาคเหนือ



ข้อมูลจากกรมอุตุนิยมวิทยาจำนวน33
 สถานีข้อมูลปริมาณฝนสะสมถึง วันที่
 17 พฤศจิกายน 2563

วันที่ 17 พฤศจิกายน 2563
 ฝน30ปี = 1,392.55 มม. (สะสมทั้งปี = 1,404.50 มม.)
 ปี62 = 1,243.30 มม. (สะสมทั้งปี = 1,245.09 มม.)
 ปี63 = 1,381.15 มม.
 เปรียบเทียบกับ ปี 62 **มีค่ามากกว่า** 137.85 มม.
 เปรียบเทียบกับฝนเฉลี่ย 30 ปี **มีค่าน้อยกว่า** -11.40 มม.

ปริมาณฝนสะสมภาคตะวันออกเฉียงเหนือ

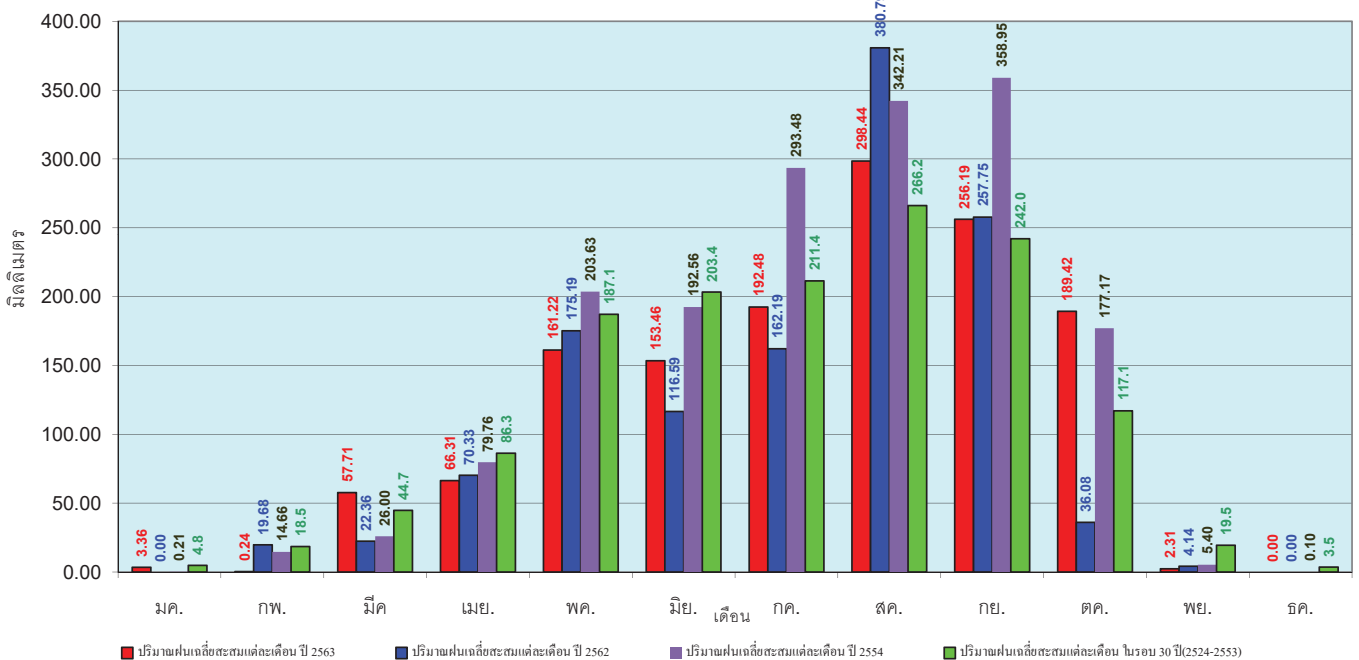


ข้อมูลจากกรมอุตุนิยมวิทยาจำนวน 30
 สถานีข้อมูลปริมาณฝนสะสมถึง วันที่
 17 พฤศจิกายน 2563



วันที่ 17 พฤศจิกายน 2563
 ฝน30ปี = 1,392.55 มม. (สะสมทั้งปี = 1,404.50 มม.)
 ปี62 = 1,243.30 มม. (สะสมทั้งปี = 1,245.09 มม.)
 ปี63 = 1,381.15 มม.
 เปรียบเทียบกับ ปี 62 **มีค่ามากกว่า** 137.85 มม.
 เปรียบเทียบกับฝนเฉลี่ย 30 ปี **มีค่าน้อยกว่า** -11.40 มม.

ปริมาณฝนเฉลี่ยสะสมรายเดือน ภาคตะวันออกเฉียงเหนือ

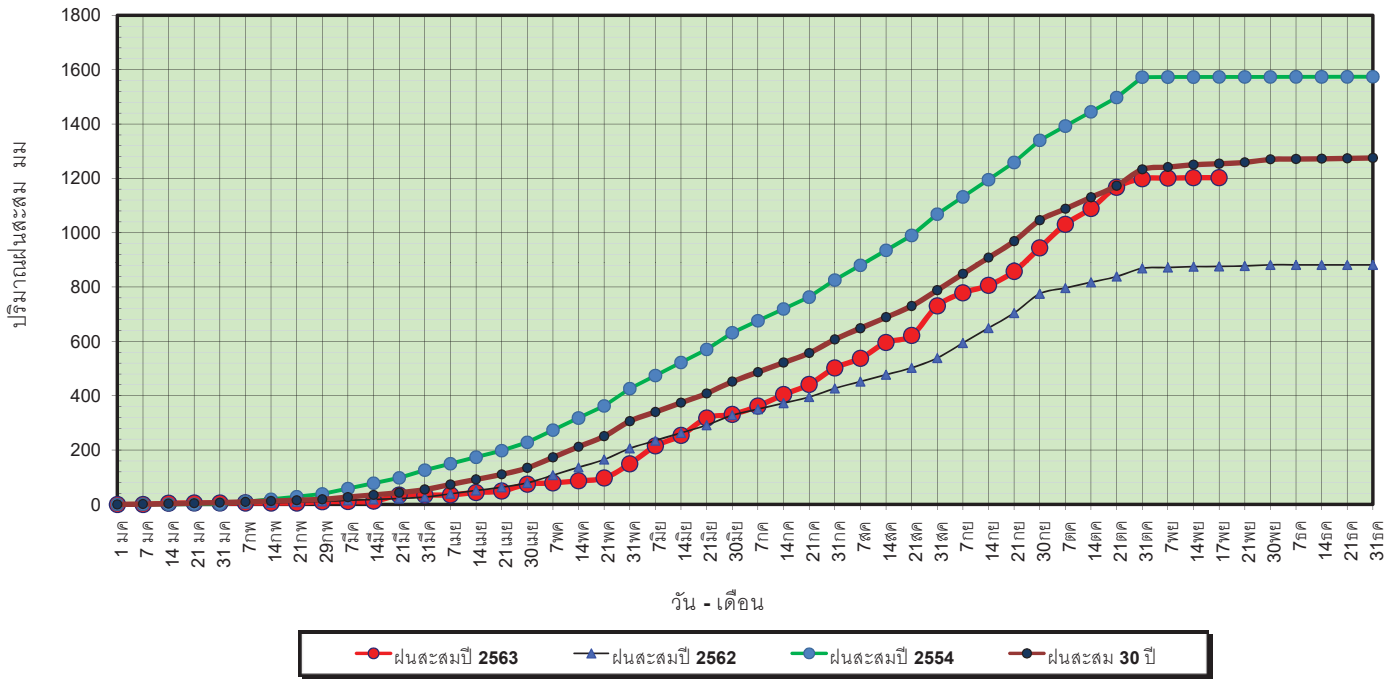


ข้อมูลจากกรมอุตุนิยมวิทยาจำนวน 31
 สถานีข้อมูลปริมาณฝนสะสมถึง วันที่
 17 พฤศจิกายน 2563



วันที่ 17 พฤศจิกายน 2563
 ฝน30ปี = 1,253.92 มม. (สะสมทั้งปี = 1,275.20 มม.)
 ปี62 = 875.99 มม. (สะสมทั้งปี = 881.56 มม.)
 ปี63 = 1,202.29 มม.
 เปรียบเทียบกับ ปี 62 **มีค่ามากกว่า** 326.29 มม.
 เปรียบเทียบกับฝนเฉลี่ย 30 ปี **มีค่าน้อยกว่า** -51.64 มม.

ปริมาณฝนสะสมภาคกลาง

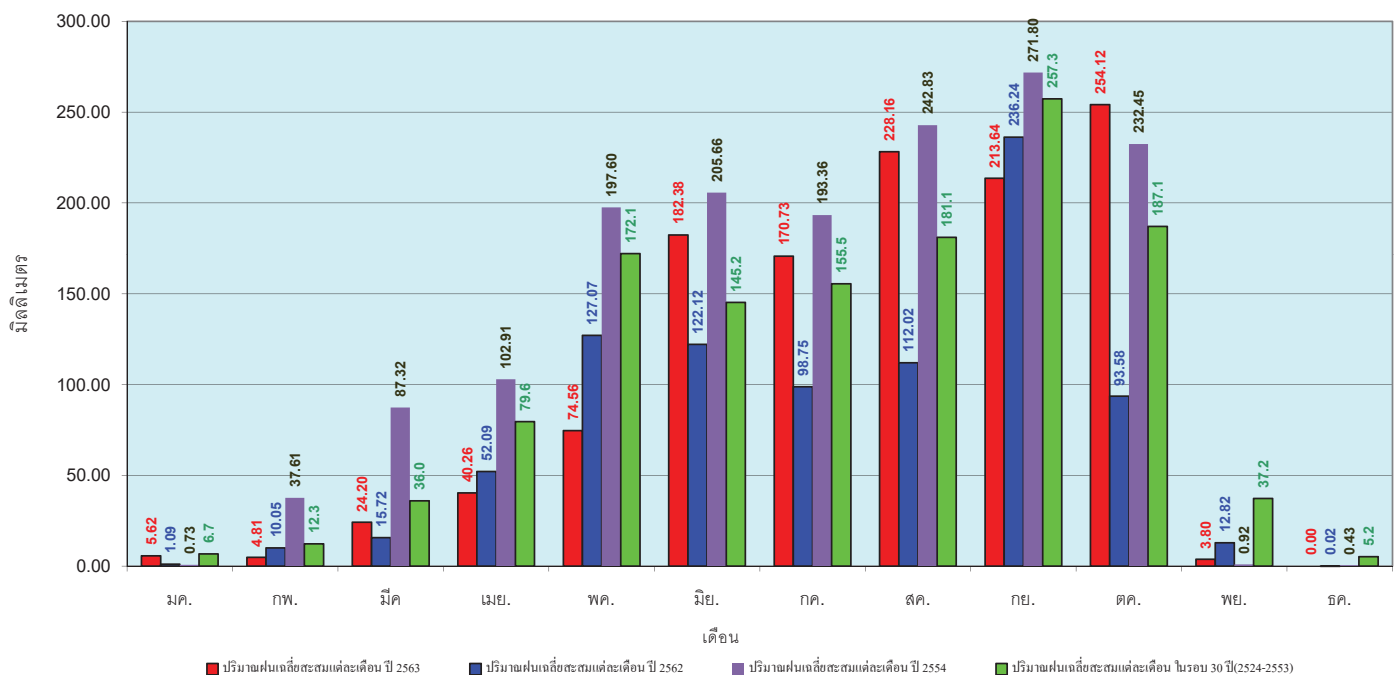


ข้อมูลจากกรมอุตุนิยมวิทยาจำนวน 14 สถานีข้อมูลปริมาณฝนสะสมถึง วันที่ 17 พฤศจิกายน 2563



วันที่ 17 พฤศจิกายน 2563
 ฝน30ปี = 1,253.92 มม. (สะสมทั้งปี = 1,275.20 มม.)
 ปี62 = 875.99 มม. (สะสมทั้งปี = 881.56 มม.)
 ปี63 = 1,202.29 มม.
 เปรียบเทียบกับ ปี 62 **มีค่ามากกว่า** 326.29 มม.
 เปรียบเทียบกับฝนเฉลี่ย 30 ปี **มีค่าน้อยกว่า** -51.64 มม.

ปริมาณฝนเฉลี่ยสะสมรายเดือน ภาคกลาง

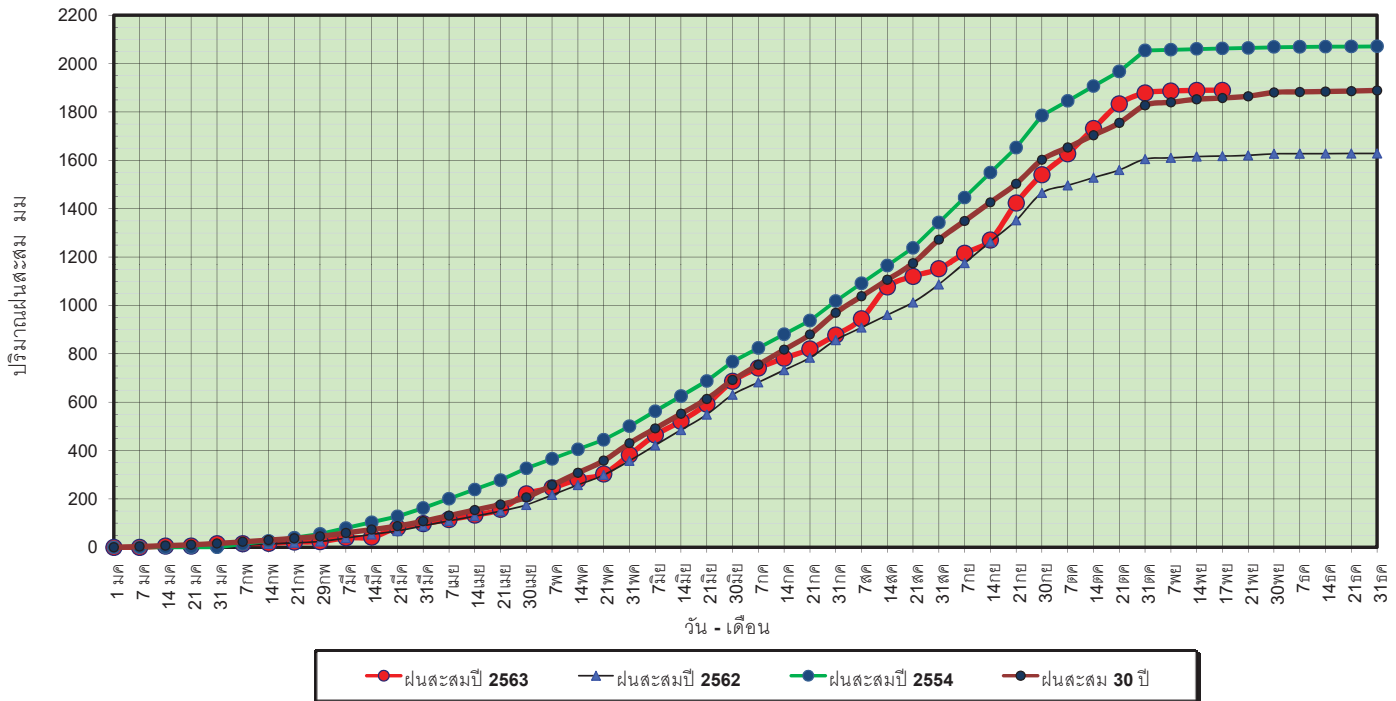


ข้อมูลจากกรมอุตุนิยมวิทยาจำนวน 14 สถานีข้อมูลปริมาณฝนสะสมถึง วันที่ 17 พฤศจิกายน 2563



วันที่ 17 พฤศจิกายน 2563
 ฝน30ปี = 1,857.60 มม. (สะสมทั้งปี = 1,888.80 มม.)
 ปี62 = 1,617.84 มม. (สะสมทั้งปี = 1,628.72 มม.)
 ปี63 = 1,889.34 มม.
 เปรียบเทียบกับ ปี 62 มีค่ามากกว่า 271.50 มม.
 เปรียบเทียบกับฝนเฉลี่ย 30 ปี มีค่ามากกว่า 31.74 มม.

ปริมาณฝนสะสมภาคตะวันออกเฉียงเหนือ



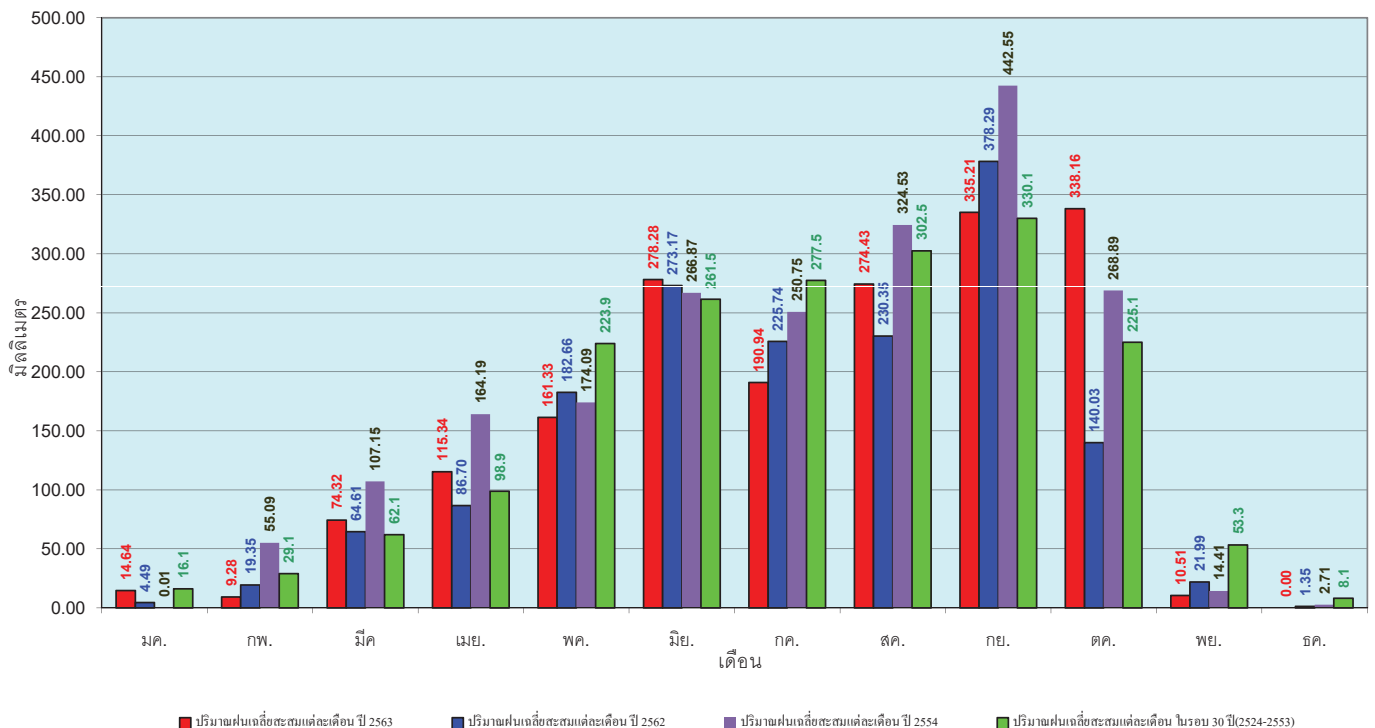
ข้อมูลจากกรมอุตุนิยมวิทยาจำนวน 16
 สถานีข้อมูลปริมาณฝนสะสมถึง วันที่
 17 พฤศจิกายน 2563



ศูนย์ป้องกันโรคติดต่อ กรมทรัพยากรน้ำ

วันที่ 17 พฤศจิกายน 2563
 ฝน30ปี = 1,857.60 มม. (สะสมทั้งปี = 1,888.80 มม.)
 ปี62 = 1,617.84 มม. (สะสมทั้งปี = 1,628.72 มม.)
 ปี63 = 1,889.34 มม.
 เปรียบเทียบกับ ปี 62 มีค่ามากกว่า 271.50 มม.
 เปรียบเทียบกับฝนเฉลี่ย 30 ปี มีค่ามากกว่า 31.74 มม.

ปริมาณฝนเฉลี่ยสะสมรายเดือน ภาคตะวันออกเฉียงเหนือ



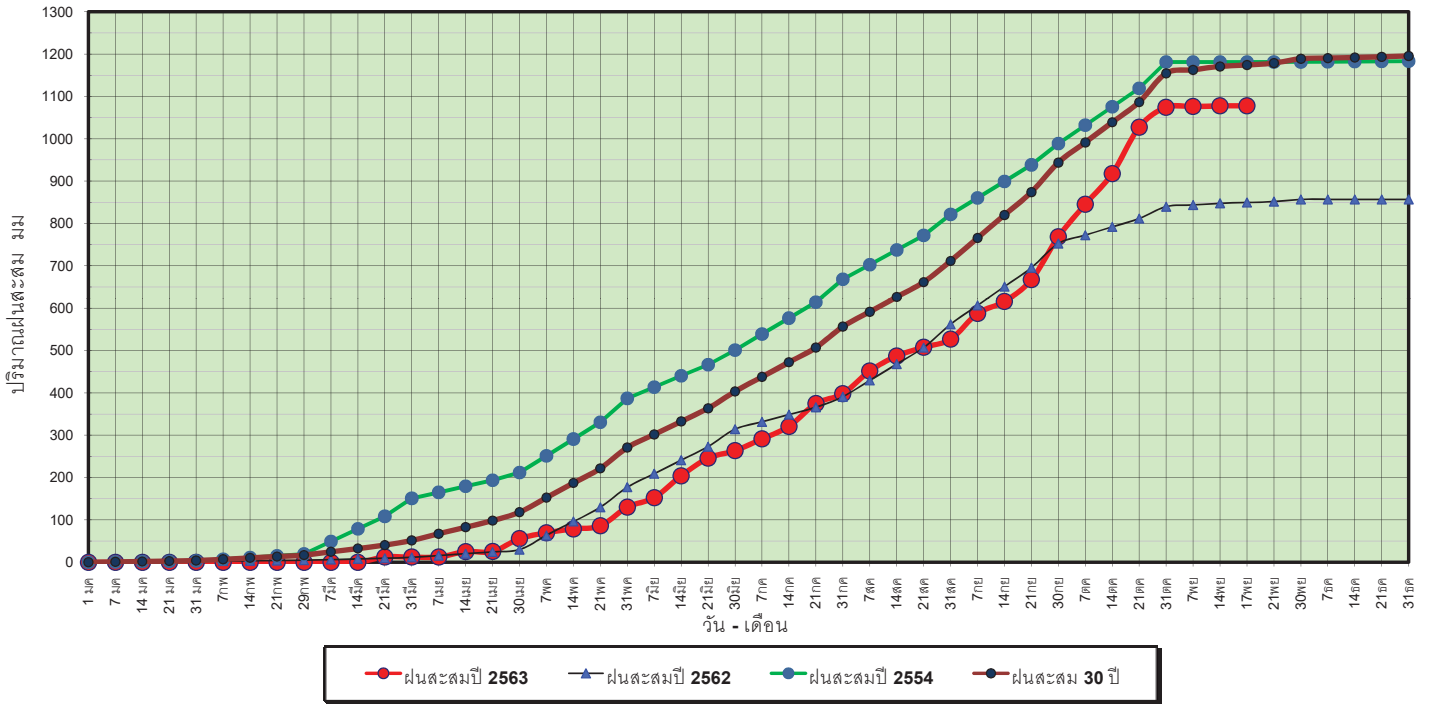
ข้อมูลจากกรมอุตุนิยมวิทยาจำนวน 16
 สถานีข้อมูลปริมาณฝนสะสมถึง วันที่
 17 พฤศจิกายน 2563



ศูนย์ป้องกันโรคติดต่อ กรมทรัพยากรน้ำ

วันที่ 17 พฤศจิกายน 2563
 ฝน30ปี = 1,174.28 มม. (สะสมทั้งปี = 1,195.72 มม.)
 ปี62 = 849.59 มม. (สะสมทั้งปี = 857.04 มม.)
 ปี63 = 1,078.00 มม.
 เปรียบเทียบกับ ปี 62 **มีค่ามากกว่า** 228.41 มม.
 เปรียบเทียบกับฝนเฉลี่ย 30 ปี **มีค่าน้อยกว่า** -96.28 มม.

ปริมาณฝนสะสมภาคตะวันตก



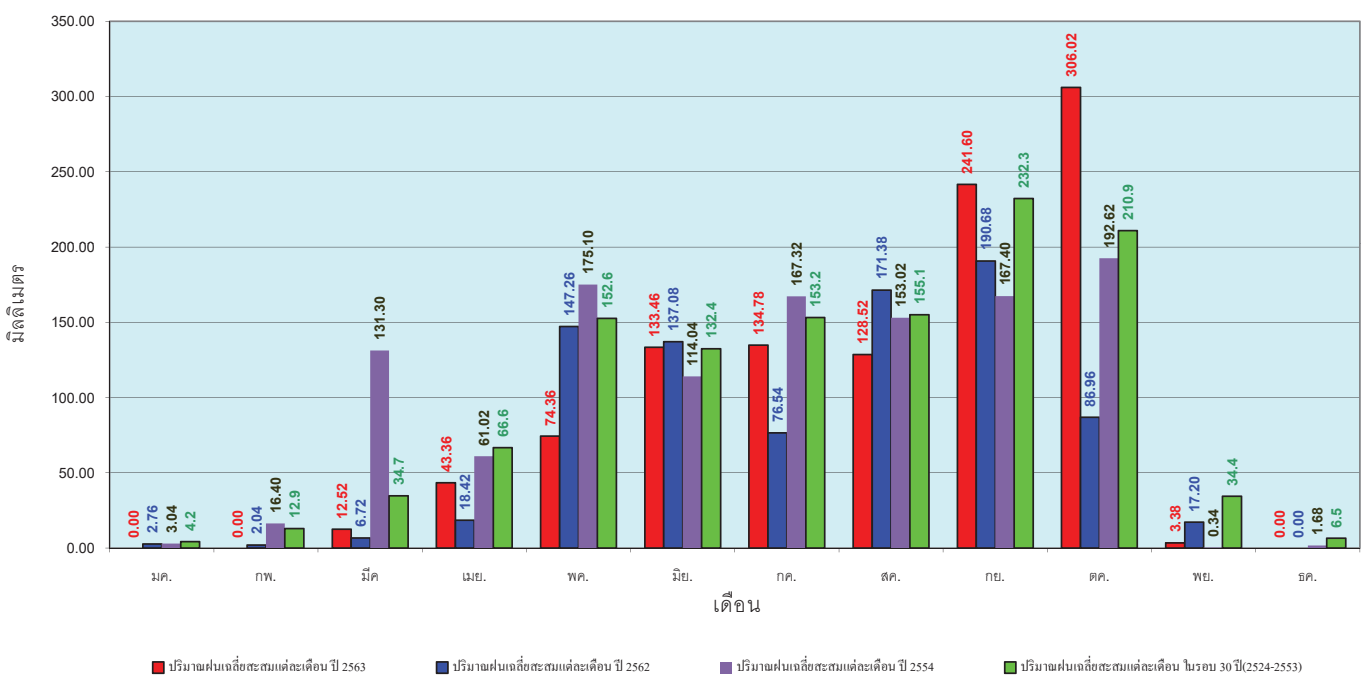
ข้อมูลจากกรมอุตุนิยมวิทยาจำนวน 5
 สถานีข้อมูลปริมาณฝนสะสมถึง วันที่
 17 พฤศจิกายน 2563



ศูนย์เมฆขลา ศูนย์ป้องกันวิกฤตน้ำ กรมทรัพยากรน้ำ

วันที่ 17 พฤศจิกายน 2563
 ฝน30ปี = 1,174.28 มม. (สะสมทั้งปี = 1,195.72 มม.)
 ปี62 = 849.59 มม. (สะสมทั้งปี = 857.04 มม.)
 ปี63 = 1,078.00 มม.
 เปรียบเทียบกับ ปี 62 **มีค่ามากกว่า** 228.41 มม.
 เปรียบเทียบกับฝนเฉลี่ย 30 ปี **มีค่าน้อยกว่า** -96.28 มม.

ปริมาณฝนเฉลี่ยสะสมรายเดือน ภาคตะวันตก



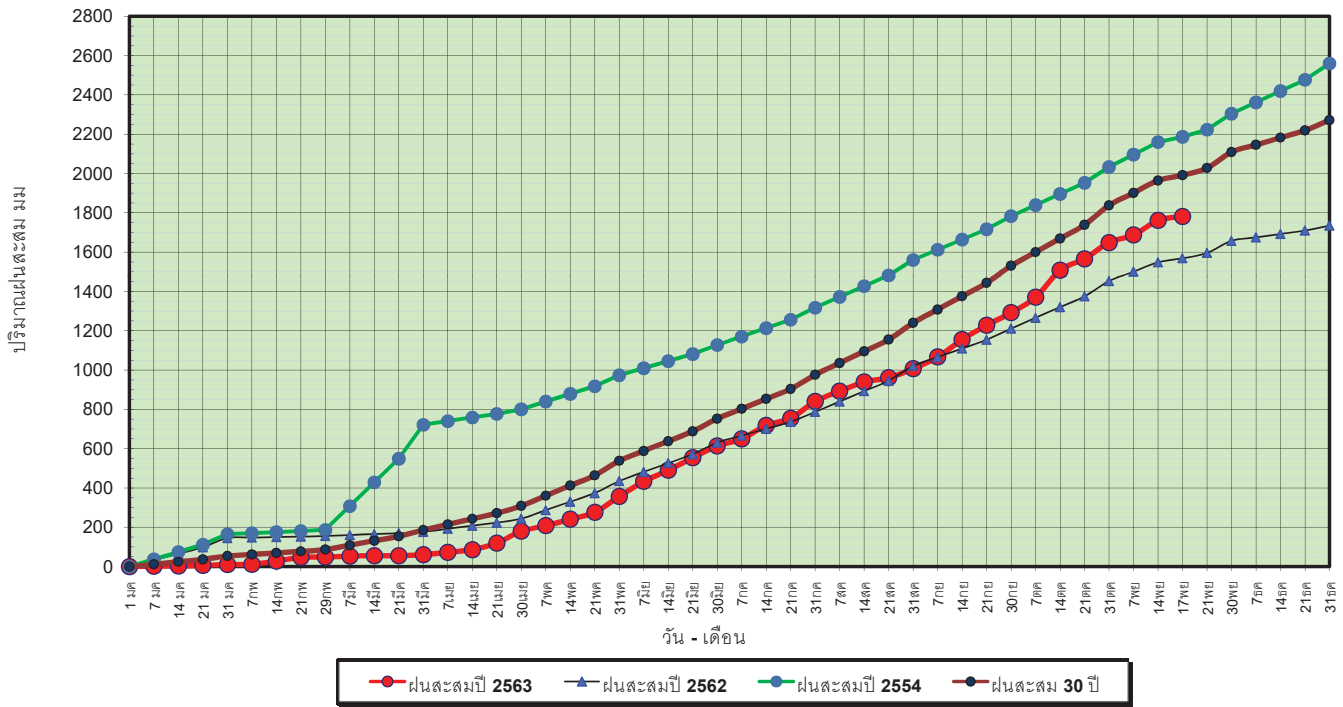
ข้อมูลจากกรมอุตุนิยมวิทยาจำนวน 5
 สถานีข้อมูลปริมาณฝนสะสมถึง วันที่
 17 พฤศจิกายน 2563



ศูนย์เมฆขลา ศูนย์ป้องกันวิกฤตน้ำ กรมทรัพยากรน้ำ

วันที่ 17 พฤศจิกายน 2563
 ฝน30ปี = 1,991.70 มม. (สะสมทั้งปี = 2,271.55 มม.)
 ปี62 = 1,568.78 มม. (สะสมทั้งปี = 1,733.06 มม.)
 ปี63 = 1,781.00 มม.
 เปรียบเทียบกับ ปี 62 **มีค่ามากกว่า** 212.22 มม.
 เปรียบเทียบกับฝนเฉลี่ย 30 ปี **มีค่าน้อยกว่า** -210.71 มม.

ปริมาณฝนสะสมภาคใต้

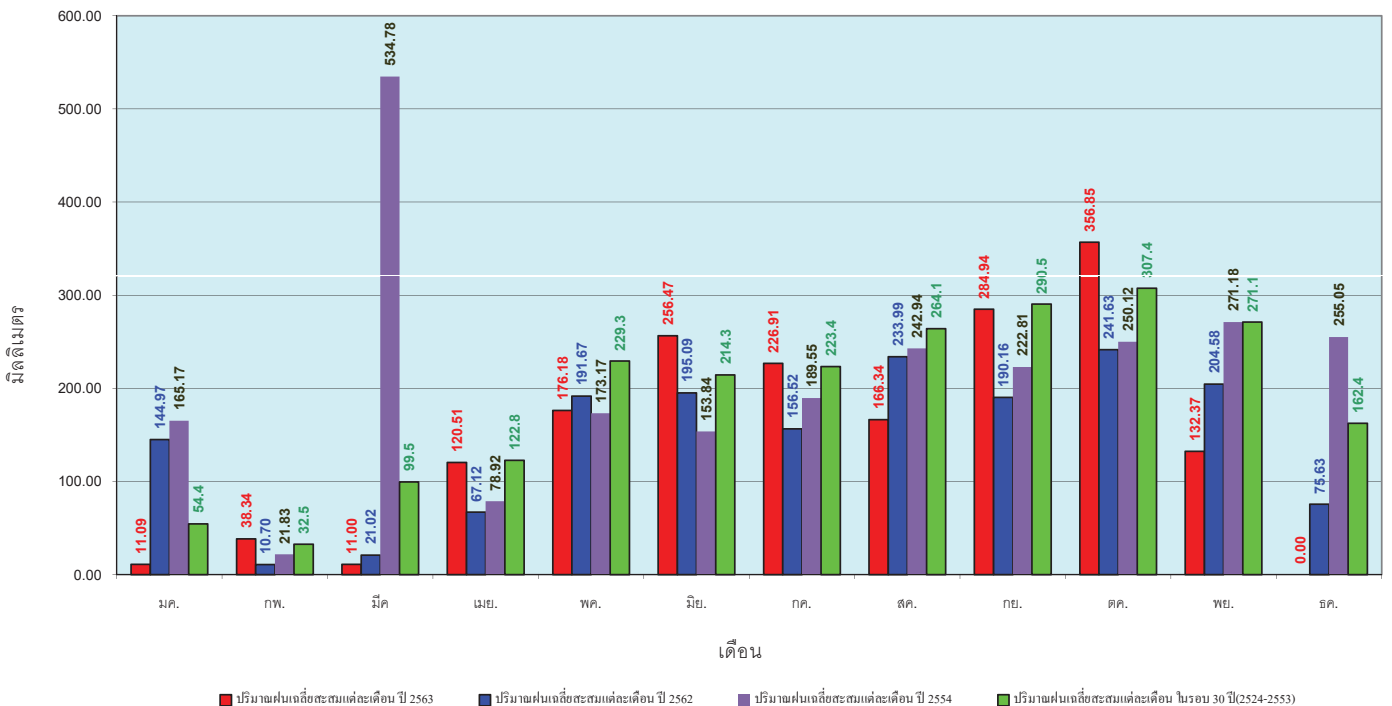


ข้อมูลจากกรมอุตุนิยมวิทยาจำนวน 29
 สถานีข้อมูลปริมาณฝนสะสมถึง วันที่
 17 พฤศจิกายน 2563



วันที่ 17 พฤศจิกายน 2563
 ฝน30ปี = 1,991.70 มม. (สะสมทั้งปี = 2,271.55 มม.)
 ปี62 = 1,568.78 มม. (สะสมทั้งปี = 1,733.06 มม.)
 ปี63 = 1,781.00 มม.
 เปรียบเทียบกับ ปี 62 **มีค่ามากกว่า** 212.22 มม.
 เปรียบเทียบกับฝนเฉลี่ย 30 ปี **มีค่าน้อยกว่า** -210.71 มม.

ปริมาณฝนเฉลี่ยสะสมรายเดือน ภาคใต้

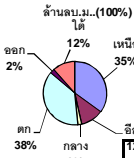


ข้อมูลจากกรมอุตุนิยมวิทยาจำนวน 29
 สถานีข้อมูลปริมาณฝนสะสมถึง วันที่
 17 พฤศจิกายน 2563



สถานการณ์น้ำในอ่างเก็บน้ำ
ขนาดใหญ่ และขนาดกลาง





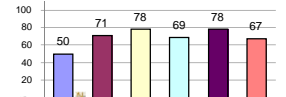
รายงานสรุปสภาพน้ำในอ่างเก็บน้ำขนาดใหญ่และขนาดกลาง

รายงานสถานการณ์ ณ วันที่ 18 พฤศจิกายน 2563

ปริมาณน้ำในอ่างที่ใช้การได้ในสัปดาห์นี้ + มากกว่า / - น้อยกว่า สัปดาห์ก่อน 82.05 ล้าน ลบ.ม.

สรุปสถานการณ์ปริมาณน้ำในอ่างเก็บน้ำที่ขึ้นในทุกรัฐรวมทั้งประเทศ น้อยกว่าปริมาณน้ำที่ไหลเข้าอ่าง เมื่อเทียบกับสัปดาห์ที่ผ่านมา สถานการณ์อยู่ระหว่างเก็บกักน้ำ

% ปริมาณน้ำรวมแต่ละภาคปัจจุบัน



คงที่	7	อ่าง
ลดลง	14	อ่าง
เพิ่มขึ้น	17	อ่าง

เปรียบเทียบปริมาณน้ำรวม
กับระยะเวลาดังกล่าว
ใน ปี 63 และ ปี 62

วันที่ 18 พฤศจิกายน 2563 เก็บกัก

44,516 ล้าน ลบ.ม. หรือ เท่ากับ

63%

วันที่ 18 พฤศจิกายน 2562 เก็บกัก

47,463 ล้าน ลบ.ม. หรือ เท่ากับ

67%

ภาค	สถานการณ์ปริมาณน้ำในอ่าง				ปริมาณน้ำเปลี่ยนแปลง (ล้าน ม.³)	สถานะ
	ล้น (แห่ง)	คงที่ (แห่ง)	เพิ่มขึ้น (แห่ง)	รวม (แห่ง)		
ภาคเหนือ	2	2	3	7	9.00	ปริมาณน้ำในอ่างเก็บน้ำเพิ่มขึ้น
ภาคตะวันออกเฉียงเหนือ	3	3	6	12	33.00	ปริมาณน้ำในอ่างเก็บน้ำเพิ่มขึ้น
ภาคกลาง	-	-	3	3	7.00	ปริมาณน้ำในอ่างเก็บน้ำเพิ่มขึ้น
ภาคตะวันตก	2	-	-	2	-20.00	ปริมาณน้ำในอ่างเก็บน้ำลดลง
ภาคตะวันออก	7	2	1	10	-1.95	ปริมาณน้ำในอ่างเก็บน้ำลดลง
ภาคใต้	-	-	4	4	55.00	ปริมาณน้ำในอ่างเก็บน้ำเพิ่มขึ้น
รวมทั้งประเทศ	14	7	17	38	82.05	ปริมาณน้ำในอ่างเก็บน้ำเพิ่มขึ้น

ภาค อ่างเก็บน้ำ เชื่อม	ความจุ ที่ รอก. (ล้าน ม.³)	ปริมาณน้ำ ที่ใช้งานได้ (ล้าน ม.³)	ใช้การ ได้จริง (ล้าน ม.³)	ปริมาณน้ำรวม		ปัจจุบัน วันที่ 18 พฤศจิกายน 2563		สัปดาห์ก่อน วันที่ 12 พฤศจิกายน 2563		ปริมาณน้ำ + เพิ่มขึ้น - ลดลง (ล้าน ม.³)	สถานการณ์ ในอ่าง					
				วันที่ 18 พฤศจิกายน 2562	%	ปริมาณน้ำรวม	%	ปริมาณน้ำใช้การได้จริง	%			ปริมาณน้ำรวม	%			
														ปริมาณน้ำรวม	%	ปริมาณน้ำใช้การได้จริง
ภาคเหนือ (7)																
1	ภูมิพล (2)	13,462	3,800	9,662	5,871	44%	5,701	42%	1,901	20%	5,689	42%	1,889	20%	12.00	เพิ่มขึ้น
2	สิริกิติ์ (2)	9,510	2,850	6,660	5,188	55%	5,764	61%	2,914	44%	5,794	61%	2,944	44%	-30.00	ลดลง
3	แม่จัน	265	12	253	157	59%	144	54%	132	52%	144	54%	132	52%	-	คงที่
4	แม่วงก์	263	14	249	71	27%	112	43%	98	39%	110	42%	96	39%	2.00	เพิ่มขึ้น
5	กิ่วลม	106	3	103	54	51%	54	51%	51	50%	54	51%	51	50%	-	คงที่
6	กิ่วคอหมา	170	6	164	113	66%	99	58%	93	57%	98	58%	92	56%	1.00	เพิ่มขึ้น
7	แควน้อย	939	43	896	485	52%	461	49%	418	47%	465	50%	422	47%	-4.00	ลดลง
	แม่เม็ก	110	16	94	37	34%	44	40%	28	30%	44	40%	28	30%	-	คงที่
	รวมภาคเหนือ	34,85%	24,825	6,744	18,081	48%	12,379	50%	5,635	31%	12,398	50%	5,626	31%	9.00	เพิ่มขึ้น
ภาคตะวันออกเฉียงเหนือ (12)																
8	ห้วยหลวง	136	7	129	70	51%	66	49%	59	46%	68	50%	61	47%	-2.00	ลดลง
9	น้ำจืด	520	45	475	303	58%	249	48%	204	43%	249	48%	204	43%	-	คงที่
10	น้ำพอง (2)	165	8	157	90	55%	89	54%	81	52%	88	53%	80	51%	1.00	เพิ่มขึ้น
11	จันทบุรี (2)	164	37	127	50	30%	154	94%	117	92%	155	95%	118	93%	-1.00	ลดลง
12	อุบลรัตน์ (2)	2,431	581	1,850	561	23%	1,607	66%	1,026	55%	1,586	65%	1,005	54%	21.00	เพิ่มขึ้น
13	ลำปาว	1,980	100	1,880	1,565	79%	996	50%	896	48%	994	50%	894	48%	2.00	เพิ่มขึ้น
14	ลำตะคอง	314	22	292	170	54%	360	115%	338	116%	358	114%	336	115%	2.00	เพิ่มขึ้น
15	ลำพระเพลิง	155	1	154	27	17%	155	100%	154	100%	155	100%	154	100%	-	คงที่
16	มูลน	141	7	134	51	36%	151	107%	144	107%	153	109%	146	109%	-2.00	ลดลง
17	ลำตะข	275	7	268	94	34%	239	87%	232	87%	235	85%	228	85%	4.00	เพิ่มขึ้น
18	ลำน้ำจันทบุรี	121	3	118	25	21%	100	83%	97	82%	100	83%	97	82%	-	คงที่
19	สิรินธร (2)	1,966	831	1,135	1,837	93%	1,768	90%	937	83%	1,760	90%	929	82%	8.00	เพิ่มขึ้น
	รวมภาคตะวันออกเฉียงเหนือ	11.80%	8,369	1,649	6,720	58%	5,934	71%	4,285	64%	5,902	71%	4,252	63%	33.00	เพิ่มขึ้น
ภาคกลาง (3)																
20	ป่าสักชลสิทธิ์	960	3	957	320	33%	764	80%	761	80%	760	79%	757	79%	4.00	เพิ่มขึ้น
21	ห้วยเสลา	160	17	143	38	24%	143	89%	126	88%	141	88%	124	87%	2.00	เพิ่มขึ้น
22	กระเสียว	299	99	200	63	21%	202	68%	103	52%	201	67%	102	51%	1.00	เพิ่มขึ้น
	รวมภาคกลาง	1.92%	1,419	119	1,300	30%	1,109	78%	990	70%	1,102	78%	983	76%	7.00	เพิ่มขึ้น
ภาคตะวันตก (2)																
23	ศรีนครินทร์ (2)	17,745	10,265	7,480	15,461	87%	13,352	75%	3,087	41%	13,356	75%	3,091	41%	-4.00	ลดลง
24	วีรชาलगรณ (2)	8,860	3,012	5,848	7,569	85%	4,906	55%	1,894	32%	4,922	56%	1,910	33%	-16.00	ลดลง
	รวมภาคตะวันตก	37.51%	26,605	13,277	23,030	87%	18,259	69%	4,981	37%	18,278	69%	5,001	38%	-20.00	ลดลง
ภาคตะวันออก (6+4)																
25	ขุนด่าน	224	5.00	219	201	90%	224	100%	219	100%	224	100%	219	100%	-	คงที่
26	คลองสิียด	420	30.00	390	143	34%	207	49%	177	45%	208	50%	178	46%	-1.00	ลดลง
27	บางพระ (3)	117	12.00	105	66	56%	76	65%	64	61%	73	62%	61	58%	3.00	เพิ่มขึ้น
28	หนองปลาไหล (3)	164	13.75	150	92	56%	176	107%	162	108%	178	109%	164	110%	-2.00	ลดลง
29	ประแสร์ (3)	295	20.00	275	141	48%	233	79%	213	77%	234	79%	214	78%	-1.00	ลดลง
30	มาบประชัน (3)	17	0.72	16	6	37%	6	36%	5	33%	6	37%	5.37	34%	-0.09	ลดลง
31	หนองค้อ (3)	21	1.00	20	7	33%	18	86%	17	86%	19	87%	17.55	86%	-0.07	ลดลง
32	ดงกราม (3)	79	3.00	76	37	46%	74	94%	71	93%	75	94%	71.99	94%	-0.57	ลดลง
33	คลองใหญ่ (3)	45	3.00	42	15	33%	48	105%	45	105%	48	106%	45.01	106%	-0.22	ลดลง
34	นฤมิตรนครินทร์	295	19.00	276	913	309%	243	82%	224	81%	243	82%	224.00	81%	-	คงที่
	รวมภาคตะวันออก	2.37%	1,678	107	1,570	97%	1,306	78%	1,198	76%	1,308	78%	1,200	76%	-1.95	ลดลง
ภาคใต้ (4)																
35	แก่งกระจาน	710	65	645	519	73%	553	78%	488	76%	550	77%	485	75%	3.00	เพิ่มขึ้น
36	ปราณบุรี	391	18	373	292	75%	364	93%	346	93%	363	93%	345	92%	1.00	เพิ่มขึ้น
37	รัชชประภา (2)	5,639	1,352	4,287	3,858	68%	3,666	65%	2,314	54%	3,662	65%	2,310	54%	4.00	เพิ่มขึ้น
38	บางลา (2)	1,454	276	1,178	904	62%	945	65%	669	57%	898	62%	622	53%	47.00	เพิ่มขึ้น
	รวมภาคใต้	11.55%	8,194	1,711	6,483	68%	5,528	67%	3,817	59%	5,473	67%	3,762	58%	55.00	เพิ่มขึ้น
	รวมทั้งประเทศ	100%(38)	71,090	23,607	47,482	67%	44,516	63%	20,906	44%	30,132	42%	20,824	44%	82.05	เพิ่มขึ้น

ที่มาข้อมูล : ตารางสรุปสภาพน้ำในอ่างเก็บน้ำขนาดใหญ่ทั่วประเทศ และตารางสรุปสภาพน้ำในอ่างเก็บน้ำภาคตะวันออกเฉียงเหนือ กรมชลประทาน

หมายเหตุ :

- อ่างเก็บน้ำขนาดใหญ่ หมายถึง อ่างเก็บน้ำที่มีความจุตั้งแต่ 100 ล้าน ลบ.ม. ขึ้นไป
- เป็นอ่างเก็บน้ำที่อยู่ในความรับผิดชอบของการไฟฟ้าฝ่ายผลิตแห่งประเทศไทย (10) นอกนั้นอยู่ในความรับผิดชอบของกรมชลประทาน (28)
- เป็นอ่างเก็บน้ำขนาดกลางที่มีความสำคัญต่อการอุปโภคบริโภคและการประปา ของลุ่มน้ำชายฝั่งทะเลตะวันออก
- ที่มา : กรมชลประทาน และการไฟฟ้าฝ่ายผลิตแห่งประเทศไทย
- จังหวัดที่มีอ่างเก็บน้ำขนาดใหญ่มีจำนวน 26 จังหวัด ไม่มี 50 จังหวัด

รศ. หมายถึง ระดับเก็บกักของอ่าง

ศูนย์เขล

ศูนย์ป้องกันกัญฉติำ กรมทรัพยากรน้ำ

ลำดับของเขื่อนตามความจุ

- ศรีนครินทร์ 2.ภูมิพล 3.สิริกิติ์ 4.วีรชาलगรณ 5.รัชชประภา
- อุบลรัตน์ 7.สิรินธร 8.บางลา 9.ลำปาว 10.ป่าสัก

ลำดับของเขื่อนตามปริมาณน้ำใช้การได้

- ภูมิพล 2.ศรีนครินทร์ 3.สิริกิติ์ 4.วีรชาलगรณ 5.รัชชประภา
- ลำปาว 7.อุบลรัตน์ 8.บางลา 9.สิรินธร 10.ป่าสัก

รายงานสถานการณ์น้ำ
รายลุ่มน้ำ



รายงานสถานการณ์น้ำลุ่มน้ำยมและน่าน วันที่ 18 พฤศจิกายน 2563

1) สภาพภูมิอากาศ

ลักษณะอากาศทั่วไป (ที่มา: กรมอุตุนิยมวิทยา)

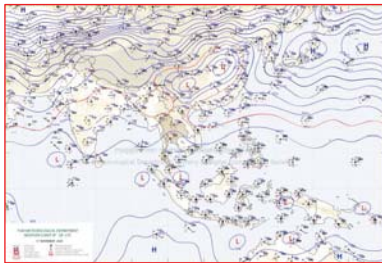
พยากรณ์อากาศ 24 ชั่วโมงข้างหน้า บริเวณความกดอากาศสูงหรือมวลอากาศเย็นกำลังอ่อนปกคลุมประเทศไทยตอนบน ทำให้ประเทศไทยตอนบนมีอุณหภูมิสูงขึ้น แต่ยังคงมีอากาศเย็นกับมีหมอกในตอนเช้า ส่วนยอดดอยและยอดภูยังคงมีอากาศหนาว ขอให้ประชาชนบริเวณภาคเหนือและภาคตะวันออกเฉียงเหนือระวังอันตรายสัญจรผ่านบริเวณที่มีหมอกไว้ด้วย

สำหรับมรสุมตะวันออกเฉียงเหนือกำลังอ่อนยังคงพัดปกคลุมอ่าวไทยและภาคใต้ ในขณะที่มีหย่อมความกดอากาศต่ำปกคลุมประเทศมาเลเซีย ลักษณะเช่นนี้ทำให้ภาคใต้ตอนล่างมีฝนตกหนักบางแห่งในระยะนี้

สภาพอากาศภาคเหนือ อากาศเย็นกับมีหมอกในตอนเช้า อุณหภูมิต่ำสุด 17-22 องศาเซลเซียส อุณหภูมิสูงสุด 31-34 องศาเซลเซียส ยอดดอยอากาศหนาว อุณหภูมิต่ำสุด 7-14 องศาเซลเซียส ลมตะวันออกเฉียงเหนือ ความเร็ว 10-20 กม./ชม.

ผลคาดการณ์ปริมาณน้ำฝนล่วงหน้า 1-7 วัน ภาคเหนือ

ในช่วงวันที่ 18 - 23 พ.ย. 63 อุณหภูมิจะลดลง 1-3 องศาเซลเซียส อากาศเย็นในตอนเช้า โดยจะมีฝนเป็นบางพื้นที่ในช่วงวันที่ 22-23 พ.ย. 63 ส่วนมากทางตอนล่างของภาค อุณหภูมิต่ำสุด 17-22 องศาเซลเซียส อุณหภูมิสูงสุด 32-34 องศาเซลเซียส บริเวณยอดดอยมีอากาศหนาว อุณหภูมิต่ำสุด 8-13 องศาเซลเซียส ลมตะวันออกเฉียงเหนือ ความเร็ว 10-15 กม./ชม.



แผนที่อากาศ วันที่ 18 พ.ย. 2563 เวลา 01.00 น.



ภาพถ่ายจากดาวเทียม วันที่ 18 พ.ย. 2563

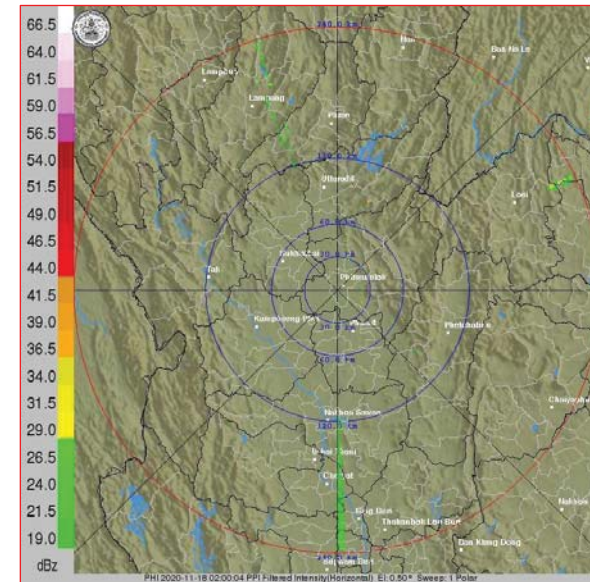
2) สถานการณ์ฝน

จากข้อมูลสถานการณ์ฝนในพื้นที่ลุ่มน้ำยมและน่านของวันที่ 17 พฤศจิกายน 2563 จากกรมทรัพยากรน้ำ กรมอุตุนิยมวิทยา กรมชลประทาน และสถาบันสารสนเทศทรัพยากรน้ำ (องค์การมหาชน) พบว่าไม่มีปริมาณฝนตกในพื้นที่ลุ่มน้ำยมและน่าน

ข้อมูลสถานการณ์ฝนในพื้นที่ลุ่มน้ำยมและน่าน ณ วันที่ 17 พฤศจิกายน 2563 เวลา 07.00 น.

ลุ่มน้ำ	จังหวัด*	ปริมาณฝน 24 ชม.(มม.)
ยม	สุโขทัย	ไม่มีฝน
	แพร่	ไม่มีฝน
น่าน	พิจิตร (สภข.)	ไม่มีฝน
	น่าน	ไม่มีฝน
	พิษณุโลก	ไม่มีฝน
	อุตรดิตถ์	ไม่มีฝน

หมายเหตุ " - " คือ ยังไม่ได้รับรายงาน, *จังหวัดพื้นที่ลุ่มน้ำมากกว่าร้อยละ 50 ขึ้นไป

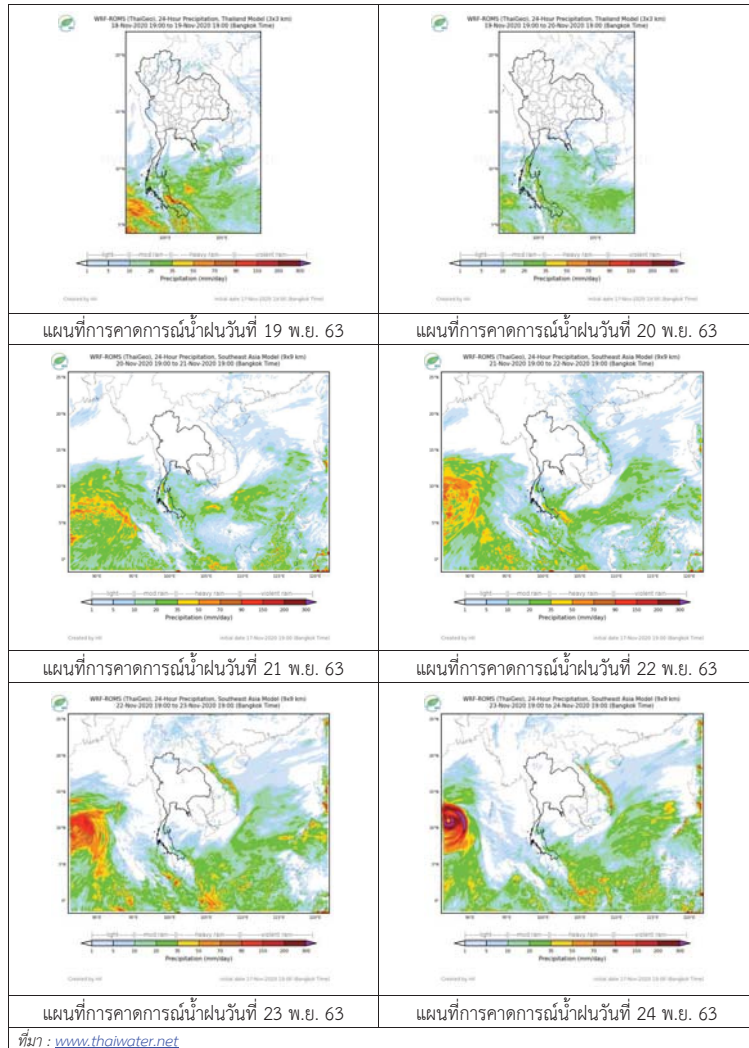


ภาพเรดาร์ตรวจอากาศ "พิษณุโลก"

ณ วันที่ 18 พฤศจิกายน 2563 เวลา 09.00 น.

(ที่มา : กรมอุตุนิยมวิทยา <https://weather.tmd.go.th/phs.php>)

สถานการณ์น้ำฝน (แผนภาพคาดการณ์ฝนล่วงหน้าความละเอียดสูง WRF-ROMS Model)



3) ข้อมูลปริมาณน้ำในลำน้ำ

สถานการณ์น้ำท่า (14-18 พ.ย. 2563 ที่มา: กรมชลประทาน)

สถานี	แม่น้ำ	อำเภอ	จังหวัด	ระดับตลิ่ง	เสาร์	อาทิตย์	จันทร์	อังคาร	พุธ	แนวโน้ม (เพิ่ม/ลด)
				ปริมาณน้ำ (ลบ.ม./วิ.)	14 พ.ย.	15 พ.ย.	16 พ.ย.	17 พ.ย.	18 พ.ย.	
Y.14A	ยม	ศรีสะเกษ	สุโขทัย	11.30	1.81 ***	1.79 ***	1.77 ***	1.75 ***	1.73 ***	ลดลง
Y.16	ยม	บางระกำ	พิษณุโลก	7.30 207.00	3.55 35.83	3.50 35.07	3.36 32.99	3.33 32.56	3.32 32.42	ลดลง
Y.5	ยม	โพทะเล	พิจิตร	8.10 464.00	4.24 ***	4.04 ***	4.14 ***	4.00 ***	3.91 ***	ลดลง
N.60	น่าน	ตรอน	อุตรดิตถ์	8.00 1990.00	0.72 99.38	0.56 77.64	0.58 80.07	0.57 78.85	0.77 107.30	เพิ่มขึ้น
N.27A	น่าน	พรหมพิราม	พิษณุโลก	8.64 1056.00	0.49 57.40	0.63 64.17	0.59 62.16	0.57 61.18	0.56 60.69	ลดลง
N.7A	น่าน	บางมูลนาก	พิจิตร	9.87 997.00	1.19 92.89	1.17 91.93	1.21 93.86	1.33 99.88	1.25 95.83	ลดลง

*** ยังไม่ได้รับรายงาน



3 Bangkok, Phraya Prada 1251 1483 2020-11-18 08:47

สะพานบ้านโพทะเล ต.โพทะเล อ.โพทะเล จ.พิจิตร (ลุ่มน้ำยม)



625 641 1 2020-11-18 10:04:43

สถานีสะพานสุพรรณกัลยา อ.เมือง จ.พิษณุโลก (ลุ่มน่าน)

ปริมาณน้ำในลำน้ำในพื้นที่ลุ่มน้ำยมและน่าน
(หมายเหตุ ที่มา : <http://mekhala.dwr.go.th/cctv/>)

4) สรุป

รายงานสถานการณ์น้ำลุ่มน้ำยมและน่านวันที่ 18 พฤศจิกายน 2563

- สถานการณ์น้ำในลุ่มน้ำยมอยู่ในภาวะปกติ ระดับน้ำในลำน้ำส่วนใหญ่มีแนวโน้มลดลง
- สถานการณ์น้ำในลุ่มน่านอยู่ในเฝ้าระวังภาวะน้ำน้อย ระดับน้ำในลำน้ำส่วนใหญ่มีแนวโน้มลดลง

รายงานสถานการณ์น้ำลุ่มน้ำเจ้าพระยา วันที่ 18 พฤศจิกายน 2563

1) สภาพภูมิอากาศ

ลักษณะอากาศทั่วไป (ที่มา: กรมอุตุนิยมวิทยา)

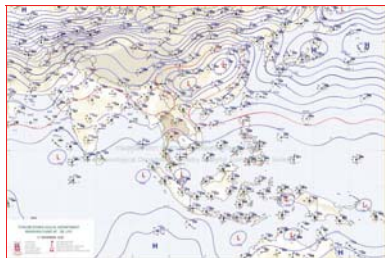
พยากรณ์อากาศ 24 ชั่วโมงข้างหน้า บริเวณความกดอากาศสูงหรือมวลอากาศเย็นกำลังอ่อนปกคลุมประเทศไทยตอนบน ทำให้ประเทศไทยตอนบนมีอุณหภูมิสูงขึ้น แต่ยังคงมีอากาศเย็นกับมีหมอกในตอนเช้า ส่วนยอดดอยและยอดภูยังคงมีอากาศหนาว ขอให้ประชาชนบริเวณภาคเหนือและภาคตะวันออกเฉียงเหนือระวังอันตรายสัญจรผ่านบริเวณที่มีหมอกไว้ด้วย

สำหรับมรสุมตะวันออกเฉียงเหนือกำลังอ่อนยังคงพัดปกคลุมอ่าวไทยและภาคใต้ ในขณะที่มีหย่อมความกดอากาศต่ำปกคลุมประเทศมาเลเซีย ลักษณะเช่นนี้ทำให้ภาคใต้ตอนล่างมีฝนตกหนักบางแห่งในระยะนี้

สภาพอากาศภาคกลาง มีเมฆบางส่วนกับมีหมอกบางในตอนเช้า อุณหภูมิต่ำสุด 22-25 องศาเซลเซียส อุณหภูมิสูงสุด 33-35 องศาเซลเซียส ลมตะวันออกเฉียงเหนือ ความเร็ว 10-20 กม./ชม.

ผลคาดการณ์ปริมาณน้ำฝนล่วงหน้า 1-7 วัน ภาคกลาง

ในช่วงวันที่ 18 - 23 พ.ย. 63 อุณหภูมิสูงขึ้น 1-2 องศาเซลเซียส อากาศเย็นกับมีหมอกบางในตอนเช้า โดยมีฝนบางแห่งในช่วงวันที่ 21 - 23 พ.ย. 63 อุณหภูมิต่ำสุด 20-23 องศาเซลเซียส อุณหภูมิสูงสุด 32-34 องศาเซลเซียส ลมตะวันออกเฉียงเหนือ ความเร็ว 10-15 กม./ชม.



แผนที่อากาศ วันที่ 18 พ.ย. 2563 เวลา 01.00 น.



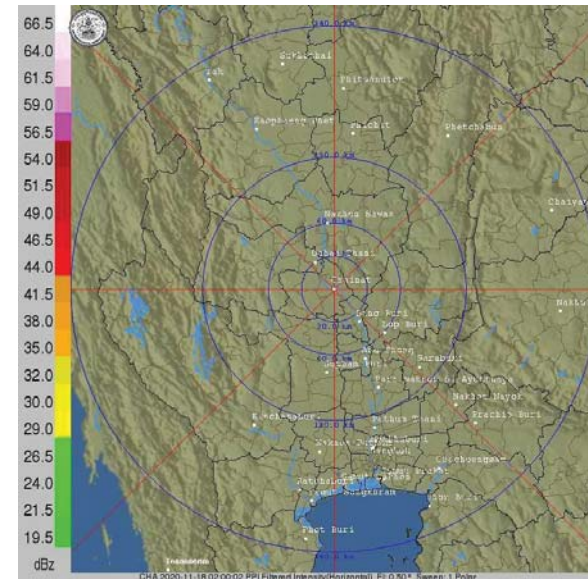
ภาพถ่ายจากดาวเทียม วันที่ 18 พ.ย. 2563

2) สถานการณ์ฝน

จากข้อมูลสถานการณ์น้ำฝนในพื้นที่ลุ่มน้ำเจ้าพระยา (ภาคกลาง) ของวันที่ 17 พฤศจิกายน 2563 จากกรมทรัพยากรน้ำ กรมอุตุนิยมวิทยา กรมชลประทาน และสถาบันสารสนเทศทรัพยากรน้ำและการเกษตร (องค์การมหาชน) พบว่า ไม่มีฝนตกในพื้นที่ลุ่มน้ำเจ้าพระยา

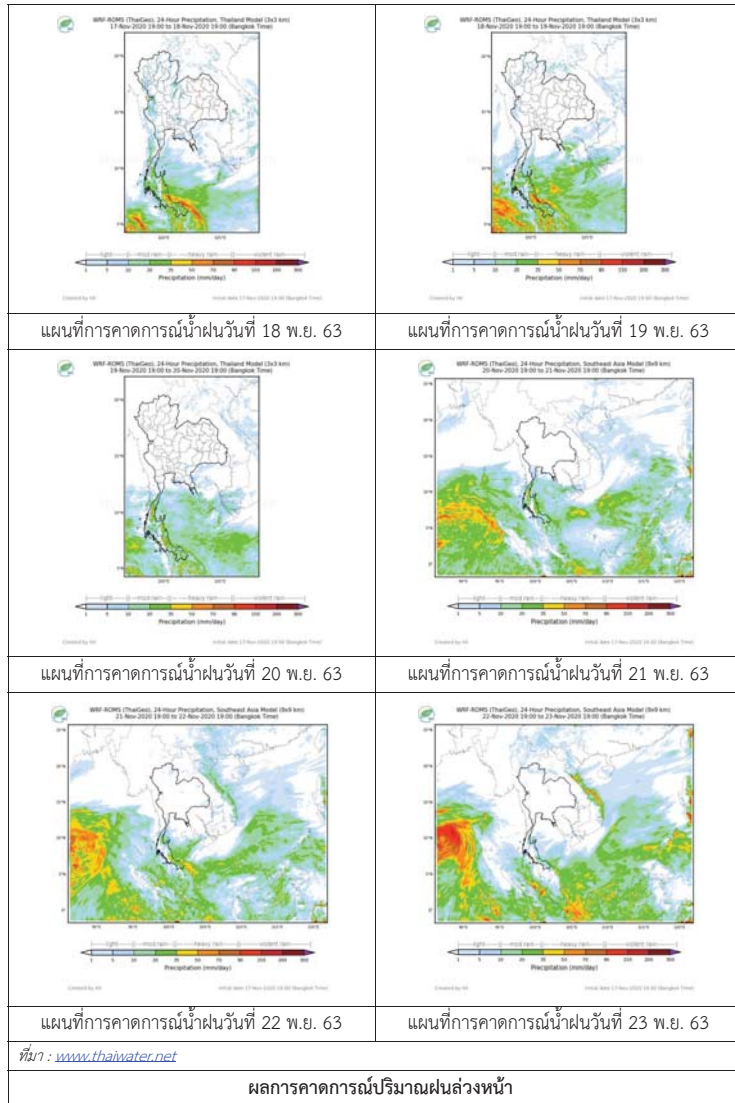
ข้อมูลสถานการณ์ฝนในพื้นที่ลุ่มน้ำเจ้าพระยา ณ วันที่ 17 พฤศจิกายน 2563 เวลา 07.00 น.

ลุ่มน้ำ	จังหวัด*	ปริมาณฝน 24 ชม.(มม.)
เจ้าพระยา	ลพบุรี	ไม่มีฝน
	นครสวรรค์	ไม่มีฝน
	ปทุมธานี (สภ.ช.)	ไม่มีฝน
	พระนครศรีอยุธยา	ไม่มีฝน
	กรุงเทพมหานคร	ไม่มีฝน
หมายเหตุ * - " คือ ยังไม่ได้รับรายงาน, *จังหวัดที่มีพื้นที่ลุ่มน้ำมากกว่าร้อยละ 50		



ภาพเรดาร์ตรวจอากาศ “ชัยนาท”
ณ วันที่ 18 พฤศจิกายน 2563 เวลา 9.00 น.
(ที่มา : กรมอุตุนิยมวิทยา <https://weather.tmd.go.th/chn.php>)

สถานการณ์น้ำฝน (แผนภาพคาดการณ์ฝนล่วงหน้าความละเอียดสูง WRF-ROMS Model)



3) ข้อมูลปริมาณน้ำในลำน้ำ

สถานการณ์น้ำท่า (14 - 18 พ.ย. 2563 ที่มา: กรมชลประทาน)

สถานี	แม่น้ำ	อำเภอ	จังหวัด	ระดับตลิ่ง	เสาร์	อาทิตย์	จันทร์	อังคาร	พุธ	แนวโน้ม (เพิ่ม/ลด)
				ปริมาณน้ำ (ลบ.ม./จ.)	14 พ.ย.	15 พ.ย.	16 พ.ย.	17 พ.ย.	18 พ.ย.	
C.2	เจ้าพระยา	เมือง	นครสวรรค์	26.20	17.52	17.45	17.42	17.51	17.51	ทรงตัว
				3,590	285.00	275.00	271.00	284.00	284.00	
C.13	เขื่อนเจ้าพระยา	สรรพยา	ชัยนาท	16.34	5.51	5.51	5.51	5.51	5.51	ทรงตัว
				2,840	70.00	70.00	70.00	70.00	70.00	
C.3	เจ้าพระยา	เมือง	สิงห์บุรี	13.40	2.13	2.06	2.06	2.07	2.08	เพิ่มขึ้น
				2,900	**	**	**	**	**	
C.35	เจ้าพระยา	พระนครศรีอยุธยา	พระนครศรีอยุธยา	4.58	0.85	0.47	0.47	0.53	0.64	เพิ่มขึ้น
				1,179	**	**	**	**	**	
C.36	คลองบางหลวง	บางบาล	พระนครศรีอยุธยา	4.00	0.49	0.32	0.41	0.48	0.57	เพิ่มขึ้น
				420	**	**	**	**	**	
C.37	คลองบางบาน	บางบาล	พระนครศรีอยุธยา	3.80	0.37	0.23	0.32	0.40	0.50	เพิ่มขึ้น
				148	**	**	**	**	**	



สถานีศาลากลางอ่างทอง ต.บางแก้ว อ.เมือง จ.อ่างทอง (ลุ่มน้ำเจ้าพระยา)



สถานีสะพานเดชาติวงศ์ ต.ปากน้ำโพธิ์ อ.เมือง จ.นครสวรรค์ (ลุ่มน้ำเจ้าพระยา)



สถานีบ้านป้อม ต.บ้านป้อม จ.พระนครศรีอยุธยา (ลุ่มน้ำเจ้าพระยา)



สถานีบ้านท้ายดง ต.บางกระบือ อ.สามโคก จ.ปทุมธานี (ลุ่มน้ำเจ้าพระยา)

4) สรุป

รายงานสถานการณ์น้ำลุ่มน้ำเจ้าพระยา วันที่ 18 พฤศจิกายน 2563 สถานการณ์น้ำในลุ่มน้ำเจ้าพระยา อยู่ในภาวะเฝ้าระวังน้ำน้อย ระดับน้ำในลำน้ำส่วนใหญ่มีแนวโน้มเพิ่มขึ้น โดยระดับน้ำเขื่อนเจ้าพระยา มีปริมาณน้ำไหลผ่าน 70.00 ลบ.ม./วินาที ระดับน้ำเหนือเขื่อน + 15.07 ม.รทก. ระดับน้ำท้ายเขื่อน +5.51 ม.รทก.

รายงานสถานการณ์น้ำลุ่มน้ำบางปะกง-ปราจีนบุรี วันที่ 18 พฤศจิกายน 2563

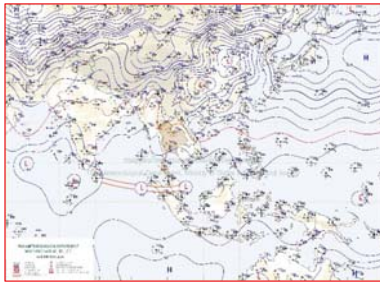
1) สภาพภูมิอากาศ (ที่มา : กรมอุตุนิยมวิทยา)

ลักษณะอากาศทั่วไป

พยากรณ์อากาศ 24 ชั่วโมงข้างหน้า บริเวณความกดอากาศสูงหรือมวลอากาศเย็นกำลังอ่อนปกคลุมประเทศไทยตอนบน ทำให้ประเทศไทยตอนบนมีอุณหภูมิสูงขึ้น แต่ยังคงมีอากาศเย็นกับมีหมอกในตอนเช้า ส่วนยอดดอยและยอดภูมีอากาศเย็นถึงหนาว สำหรับมรสุมตะวันออกเฉียงเหนือกำลังอ่อนพัดปกคลุมอ่าวไทยและภาคใต้ ประกอบกับร่องมรสุมพาดผ่านบริเวณประเทศมาเลเซียและประเทศอินโดนีเซีย ลักษณะเช่นนี้ทำให้ภาคใต้ตอนล่างยังคงมีฝนตกหนักบางแห่งในระยะนี้

สภาพอากาศภาคตะวันออก

เมฆบางส่วน กับมีหมอกในตอนเช้า อุณหภูมิต่ำสุด 23-26 องศาเซลเซียส อุณหภูมิสูงสุด 33-35 องศาเซลเซียส ลมตะวันออกเฉียงเหนือ ความเร็ว 10-30 กม./ชม. ทะเลมีคลื่นต่ำกว่า 1 เมตร ห่างฝั่งคลื่นสูงประมาณ 1 เมตร



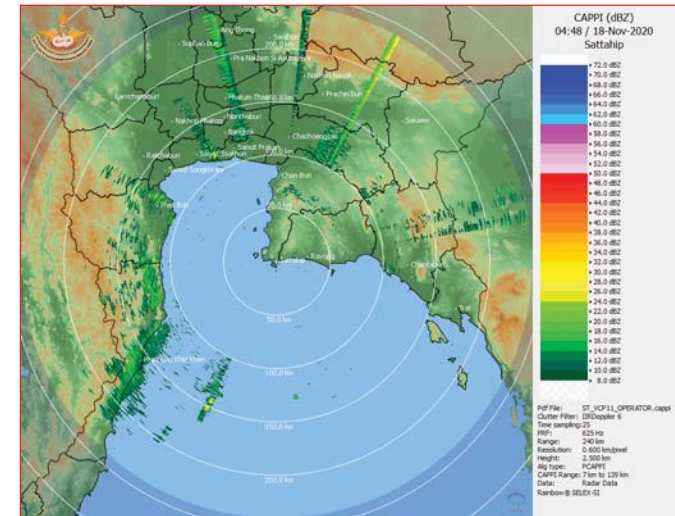
แผนที่อากาศวันที่ 18 พ.ย. 2563 เวลา 07.00 น.



ภาพถ่ายจากดาวเทียมวันที่ 18 พ.ย. 2563 เวลา 10.00 น.

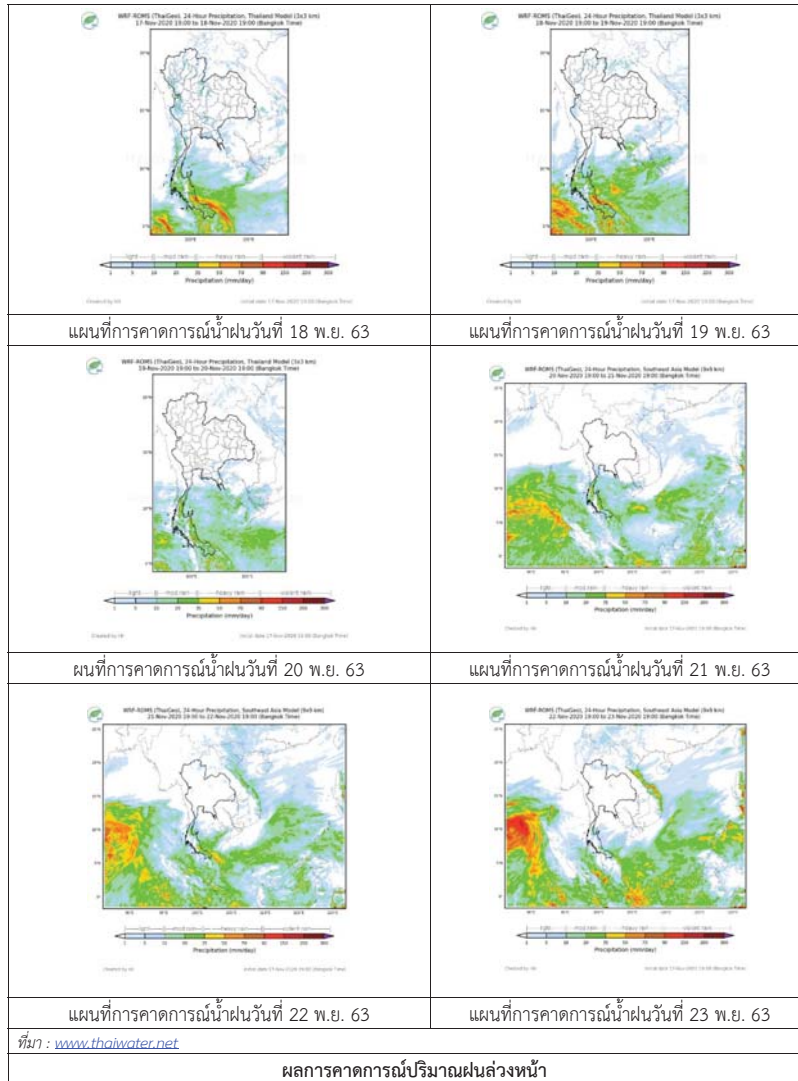
2) สถานการณ์ฝน

จากข้อมูลสถานการณ์ฝนในพื้นที่ลุ่มน้ำบางปะกง-ปราจีนบุรี ของวันที่ 18 พฤศจิกายน 2563 จากกรมอุตุนิยมวิทยา สถาบันสารสนเทศทรัพยากรน้ำ (องค์การมหาชน) กรมชลประทาน และกรมทรัพยากรน้ำพบว่า ไม่มีฝนตกในพื้นที่



ภาพเรดาร์ตรวจอากาศ “สถานีสัตหีบ”
ณ วันที่ 18 พฤศจิกายน 2563 เวลา 11.48 น.
(ที่มา : กรมอุตุนิยมวิทยา)

สถานการณ์น้ำฝน



3) ข้อมูลปริมาณน้ำในลำน้ำ

สถานการณ์น้ำท่า (14 – 18 พ.ย. 63 ที่มา : กรมชลประทาน เวลา 06.00 น.)

สถานี	อำเภอ	จังหวัด	ลุ่มน้ำ	ระดับ	เสาร์	อาทิตย์	จันทร์	อังคาร	พุธ	แนวโน้ม (เพิ่ม/ลด)
				ตลิ่ง(ม.)	ความจุ	ความจุ	ความจุ	ความจุ	ความจุ	
				ลุ่มน้ำ	ลุ่มน้ำ	ลุ่มน้ำ	ลุ่มน้ำ	ลุ่มน้ำ	ลุ่มน้ำ	
Kgt.19A	เกาะจันทร์	ชลบุรี	บางปะกง	4.8	1.67	1.78	1.77	1.67	1.78	เพิ่มขึ้น
				83.95	1.90	3.25	3.10	1.90	3.25	
Kgt.30	เทศบาลเมือง	ฉะเชิงเทรา	บางปะกง	1.70	1.07	1.04	0.97	0.69	0.49	ลดลง
				น้ำหนุน	*	*	*	*	*	
Ny.1B	เมือง	นครนายก	บางปะกง	8.81	4.17	4.22	4.18	4.24	4.26	เพิ่มขึ้น
				246.90	7.40	8.40	7.60	8.80	9.20	
Ny.3	บ้านนา	นครนายก	บางปะกง	6.26	4.05	4.05	4.05	4.04	4.04	ทรงตัว
				80.10	17.10	17.10	17.10	16.90	16.90	
Ny.4	เมือง	ปราจีนบุรี	บางปะกง	3.34	0.56	0.55	0.54	0.52	0.50	ลดลง
				185.00	3.20	3.00	2.80	2.40	2.00	
Ny.7	เมือง	นครนายก	บางปะกง	6.56	4.30	4.37	4.34	4.41	4.44	เพิ่มขึ้น
				*	*	*	*	*	*	
Kgt.1	เมือง	ปราจีนบุรี	ปราจีนบุรี	4.13	0.75	0.61	0.67	0.67	0.77	เพิ่มขึ้น
				774.00	**	**	**	**	**	
Kgt.3	กบินทร์บุรี	ปราจีนบุรี	ปราจีนบุรี	8.79	2.15	2.00	1.87	1.77	1.64	ลดลง
				519.00	54.50	50.00	46.10	43.10	39.20	
Kgt.6	ศรีมหาโพธิ์	ปราจีนบุรี	ปราจีนบุรี	7.10	1.55	1.41	1.42	1.41	1.45	เพิ่มขึ้น
				-	*	*	*	*	*	
Kgt.9	เขาลกรรจ์	สระแก้ว	ปราจีนบุรี	10.00	3.90	3.88	3.83	3.83	3.81	ลดลง
				483.30	9.50	8.50	6.00	6.00	5.60	
Kgt.10	เมือง	สระแก้ว	ปราจีนบุรี	11.00	5.78	5.78	5.75	5.72	5.73	เพิ่มขึ้น
				300.00	14.20	14.20	13.00	11.80	12.20	
Kgt.13A	กบินทร์บุรี	ปราจีนบุรี	ปราจีนบุรี	16.17	7.98	7.92	7.81	7.61	7.48	ลดลง
				448.90	37.50	36.00	33.25	28.25	25.60	
Kgt.14	นาดี	ปราจีนบุรี	ปราจีนบุรี	7.06	1.58	1.55	1.53	1.51	1.50	ลดลง
				370.50	1.90	1.75	1.65	1.55	1.50	

หมายเหตุ* ไม่ได้รับข้อมูล

4) สรุป

- สถานการณ์น้ำในลุ่มน้ำบางปะกง อยู่ในภาวะปกติ และระดับน้ำในลำน้ำส่วนใหญ่มีแนวโน้มทรงตัว
- สถานการณ์น้ำในลุ่มน้ำปราจีนบุรี อยู่ในภาวะปกติ และระดับน้ำในลำน้ำส่วนใหญ่มีแนวโน้มลดลง

รายงานสถานการณ์น้ำลุ่มน้ำทะเลสาบสงขลา วันที่ 18 พฤศจิกายน 2563

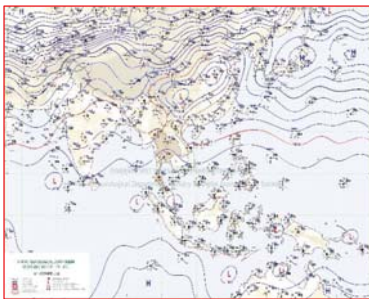
1) สภาพภูมิอากาศ

ลักษณะอากาศทั่วไป (ที่มา: กรมอุตุนิยมวิทยา)

พยากรณ์อากาศ 24 ชั่วโมงข้างหน้า บริเวณความกดอากาศสูงหรือมวลอากาศเย็นกำลังอ่อนปกคลุมประเทศไทยตอนบน ทำให้ประเทศไทยตอนบนมีอุณหภูมิสูงขึ้น แต่ยังคงมีอากาศเย็นกับมีหมอกในตอนเช้า ส่วนยอดดอยและยอดภูยังคงมีอากาศหนาว ขอให้ประชาชนบริเวณภาคเหนือและภาคตะวันออกเฉียงเหนือระวังอันตรายสัญจรผ่านบริเวณที่มีหมอกไว้ด้วย

สำหรับมรสุมตะวันออกเฉียงเหนือกำลังอ่อนยังคงพัดปกคลุมอ่าวไทยและภาคใต้ ในขณะที่มีหย่อมความกดอากาศต่ำปกคลุมประเทศมาเลเซีย ลักษณะเช่นนี้ทำให้ภาคใต้ตอนล่างมีฝนตกหนักบางแห่งในระยะนี้

สภาพอากาศภาคใต้ฝั่งตะวันออก มีเมฆเป็นส่วนมาก กับมีฝนฟ้าคะนองร้อยละ 60 ของพื้นที่ และมีฝนตกหนักบางแห่ง บริเวณจังหวัดนครศรีธรรมราช พัทลุง สงขลา ปัตตานี ยะลา และนราธิวาส อุณหภูมิต่ำสุด 23-25 องศาเซลเซียส อุณหภูมิสูงสุด 32-33 องศาเซลเซียส **ผลคาดการณ์ปริมาณน้ำฝนล่วงหน้า 1-7 วัน** ในช่วงวันที่ 17 – 21 พ.ย. 63 มีฝนฟ้าคะนองร้อยละ 30-40 ของพื้นที่ กับมีฝนตกหนักบางแห่ง ส่วนในช่วงวันที่ 22 – 23 พ.ย. 63 มีฝนฟ้าคะนองร้อยละ 60-70 ของพื้นที่ กับมีฝนตกหนักบางแห่ง



แผนที่อากาศ วันที่ 18 พ.ย. 2563 เวลา 07.00 น.



ภาพถ่ายจากดาวเทียม วันที่ 18 พ.ย. 2563

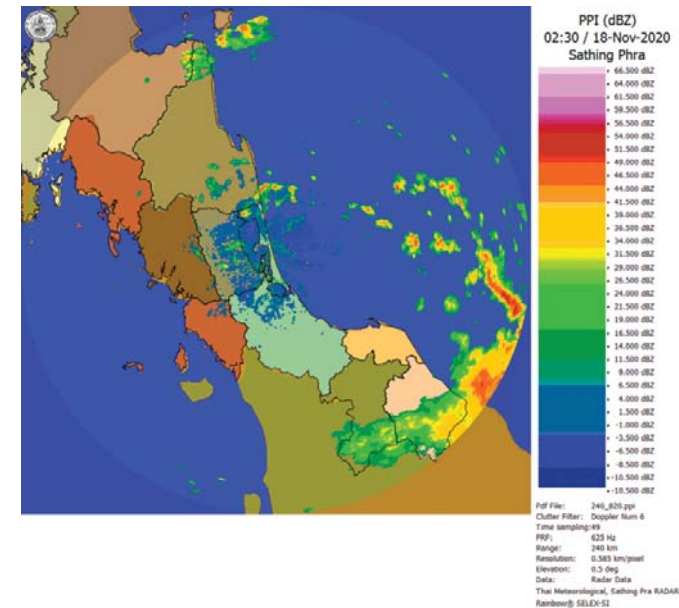
2) สถานการณ์ฝน

จากข้อมูลสถานการณ์ฝนในพื้นที่ลุ่มน้ำทะเลสาบสงขลาของวันที่ 18 พฤศจิกายน 2563 จากกรมทรัพยากรน้ำ กรมอุตุนิยมวิทยา กรมชลประทาน และสถาบันสารสนเทศทรัพยากรน้ำ (องค์การมหาชน) พบว่า มีฝนตกในพื้นที่ บริเวณอำเภอป่าบอน ตะโหมด ปากพูน และอำเภอกงหรา จังหวัดพัทลุง บริเวณอำเภอเมือง สิงหนคร และอำเภอกวนเนียง จังหวัดสงขลา ปริมาณฝน 47.2 – 88.7 มิลลิเมตร

ข้อมูลสถานการณ์ฝนในพื้นที่ลุ่มน้ำทะเลสาบสงขลา ณ วันที่ 18 พฤศจิกายน 2563 เวลา 07.00 น.

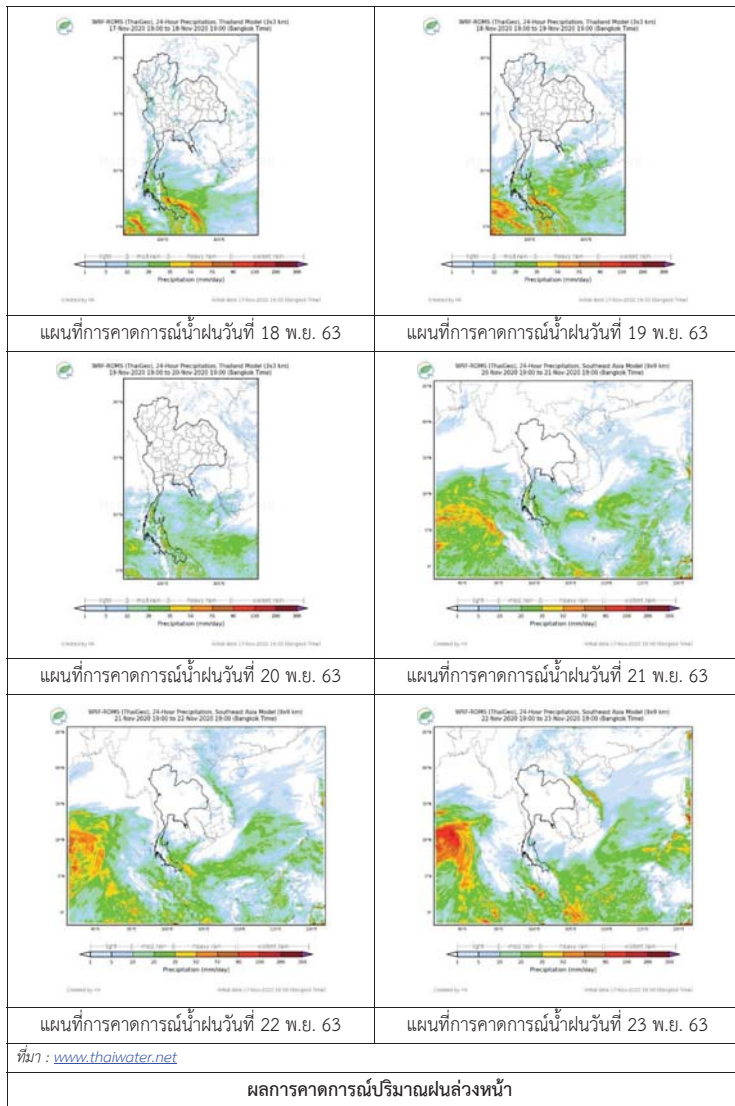
ลำดับ	สถานี	ปริมาณฝน (มม.)
1	อ.ป่าบอน จ.พัทลุง	82.2
2	อ.ตะโหมด จ.พัทลุง	61.5
3	อ.ปากพูน จ.พัทลุง	50.3
4	อ.กงหรา จ.พัทลุง	47.2
5	ต.บ่อหย่าง อ.เมือง จ.สงขลา	88.7
6	อ.สิงหนคร จ.สงขลา	65.4
7	อ.ควนเนียง จ.สงขลา	50.7

หมายเหตุ “ฟ” คือ ฝนวัดปริมาณไม่ได้ (ต่ำกว่า 0.1 มิลลิเมตร)



ภาพเรดาร์ตรวจอากาศ “สathingพระ” ณ วันที่ 18 พฤศจิกายน 2563 (ที่มา : กรมอุตุนิยมวิทยา)

สถานการณ์น้ำฝน



3) ข้อมูลปริมาณน้ำในลำน้ำ

ลุ่มน้ำทะเลสาบสงขลา ปัจจุบันสถานการณ์น้ำในลำน้ำโดยทั่วไปอยู่ในภาวะปกติ ระดับน้ำในลำน้ำส่วนใหญ่มีแนวโน้มเพิ่มขึ้น และลดลงในบางพื้นที่

สถานการณ์น้ำท่า (14 – 18 พ.ย. 2563 ที่มา : กรมชลประทาน)

สถานี	ลุ่มน้ำ	อำเภอ	จังหวัด	ระดับน้ำ-ม.	เสาร์	อาทิตย์	จันทร์	อังคาร	พุธ
				ปริมาณน้ำ-ลบ.ม./วิ. (ระดับเตือนภัย)	14 พ.ย.	15 พ.ย.	16 พ.ย.	17 พ.ย.	18 พ.ย.
X.170	ทะเลสาบสงขลา	ศรีนครินทร์	พัทลุง	25.20	21.06	20.98	21.00	20.98	21.02
				580.00	12.40	9.50	10.00	9.50	10.80
X.265	ทะเลสาบสงขลา	เมือง	พัทลุง	8.00	6.73	6.70	6.66	6.71	6.64
				7.00	-	-	-	-	-
X.174	ทะเลสาบสงขลา	หาดใหญ่	สงขลา	8.88	4.38	4.38	4.41	4.41	4.58
				388.00	1.90	1.90	2.10	2.10	3.80
X.173A	ทะเลสาบสงขลา	สะเดา	สงขลา	15.90	11.62	11.24	11.09	11.22	11.59
				258.00	27.40	21.60	19.35	21.30	26.85
X.90	ทะเลสาบสงขลา	คลองหอยโข่ง	สงขลา	8.00	2.82	2.51	2.49	2.53	2.68
				580.00	27.00	14.40	13.60	15.20	21.20
X.44	ทะเลสาบสงขลา	หาดใหญ่	สงขลา	7.40	1.18	1.32	1.09	1.01	1.33
				582.00	42.20	49.00	38.60	35.40	49.50

ข้อมูลระดับน้ำจากระบบตรวจวัดสภาพทางไกลอัตโนมัติลุ่มน้ำทะเลสาบสงขลา กรมทรัพยากรน้ำ ประจำวันที่ 18 พฤศจิกายน 2563

ข้อมูลระดับน้ำ (16 – 18 พ.ย. 2563 ที่มา : กรมทรัพยากรน้ำ)

สถานี	ตำบล	อำเภอ	จังหวัด	ระดับตลิ่ง (ต่ำสุด)	จันทร์	อังคาร	พุธ
					16 พ.ย.	17 พ.ย.	18 พ.ย.
คลองอู่ตะเภาตอนบน	พังงา	สะเดา	สงขลา	19.87	12.53	12.58	12.93
คลองอู่ตะเภาตอนล่าง	หาดใหญ่	หาดใหญ่	สงขลา	8.93	1.05	1.05	1.35
คลองรัตภูมิ	ควนรู	รัตภูมิ	สงขลา	22.62	15.66	14.94	15.43
คลองตะโหมด(ท่าเขียด)	แม่ขีร์	ตะโหมด	พัทลุง	27.94	22.99	22.83	24.00
ลำปำ	ลำปำ	เมือง	พัทลุง	1.15	-0.06	-0.04	0.01

ปริมาณน้ำในลำน้ำของคลองต่างๆ ในพื้นที่ลุ่มน้ำทะเลสาบสงขลา วันที่ 18 พฤศจิกายน 2563



สถานีคลองอยู่ตะกอนล่าง - ต.หาดใหญ่ อ.หาดใหญ่ จ.สงขลา
(ลุ่มน้ำทะเลสาบสงขลา)

4) สรุป

สถานการณ์น้ำในลุ่มน้ำทะเลสาบสงขลาประจำวันที่ 18 พฤศจิกายน 2563 ปัจจุบันสถานการณ์น้ำในลำน้ำโดยทั่วไปอยู่ในภาวะปกติ ระดับน้ำในลำน้ำส่วนใหญ่มีแนวโน้มเพิ่มขึ้น และลดลงในบางพื้นที่

รายงานระดับน้ำจากกล้อง
CCTV



รายงานระดับน้ำจากกล้อง CCTV
ณ. วันที่ 18 พฤศจิกายน พ.ศ. 2563



สรุปสถานการณ์น้ำในลำน้ำสายหลัก

สะพานโพธิ์ทะเล - อ.โพธิ์ทะเล จ.พิจิตร (ลุ่มน้ำยม) สถานการณ์**น้ำปกติ**
 สะพานท่าเสา - อ.เมือง จ.อุตรดิตถ์ (ลุ่มน้ำน่าน) สถานการณ์**น้ำปกติ**
 บ้านป้อม อ.พระนครศรีอยุธยา จ.พระนครศรีอยุธยา (ลุ่มน้ำเจ้าพระยา) สถานการณ์**น้ำปกติ**
 สะพานวัดพระรูป อ.เมือง จ.สุพรรณบุรี (ลุ่มน้ำท่าจีน) สถานการณ์**น้ำปกติ**
 สถานีอุตะเขื่อนล่าง - อ.หาดใหญ่ จ.สงขลา (ลุ่มน้ำทะเลสาบสงขลา) สถานการณ์**น้ำปกติ**
 สถานีแม่น้ำป่าสัก - อ.แก่งคอย จ.สระบุรี (ลุ่มน้ำป่าสัก-วังสะแกกรัง-ป่าสัก) สถานการณ์**น้ำปกติ**


บ้านหาดเสลา - อ.เก้าเลี้ยว จ.นครสวรรค์ (ลุ่มน้ำป่าสัก)



น้ำท่วม
 เฝ้าระวัง
 ← **วันนี้** **เมื่อวาน**
 เฝ้าระวัง
 น้ำแล้ง

ระดับน้ำปัจจุบันต่ำกว่าสภาพ	ม.รทก.
ระดับตลิ่งต่ำสุด	32.53 ม.รทก.
ระดับท้องน้ำ	24.97 ม.รทก.

สะพานบางระกำ - อ.บางระกำ จ.พิษณุโลก (ลุ่มน้ำยม)



น้ำท่วม
 เฝ้าระวัง
 ← **เมื่อวาน** **วันนี้**
 เฝ้าระวัง
 น้ำแล้ง

ระดับน้ำปัจจุบัน	32.15 ม.รทก.
ระดับตลิ่งต่ำสุด	31.73 ม.รทก.
ระดับท้องน้ำ	- ม.รทก.

สะพานบ้านโพทะเล - อ.โพทะเล จ.พิจิตร (ลุ่มน้ำยม)



น้ำท่วม
 เฝ้าระวัง
 ← **เมื่อวาน** **วันนี้**
 เฝ้าระวัง
 น้ำแล้ง

ระดับน้ำปัจจุบัน	26.10 ม.รทก.
ระดับตลิ่งต่ำสุด	31.63 ม.รทก.
ระดับท้องน้ำ	20.59 ม.รทก.

วัดเกษไชโยเหนือ - อ.ชุมแสง จ.นครสวรรค์ (ลุ่มน้ำน่าน)



น้ำท่วม
 เฝ้าระวัง
 ← **เมื่อวาน** **วันนี้**
 เฝ้าระวัง
 น้ำแล้ง

ระดับน้ำปัจจุบันต้นไม่บังสภาพ	- ม.รทก.
ระดับตลิ่งต่ำสุด	- ม.รทก.
ระดับท้องน้ำ	- ม.รทก.

บ้านทับกฤช - อ.ชุมแสง จ.นครสวรรค์ (ทับกฤชใต้) (ลุ่มน้ำน่าน)



น้ำท่วม
 เฝ้าระวัง
 ← **เมื่อวาน** **วันนี้**
 เฝ้าระวัง
 น้ำแล้ง

ระดับน้ำปัจจุบันต่ำกว่าสภาพ	- ม.รทก.
ระดับตลิ่งต่ำสุด	26.16 ม.รทก.
ระดับท้องน้ำ	13.28 ม.รทก.

สะพานท่าเสา - อ.เมือง จ.อุตรดิตถ์ (ลุ่มน้ำน่าน)



น้ำท่วม
 เฝ้าระวัง
 ← **วันนี้** **เมื่อวาน**
 เฝ้าระวัง
 น้ำแล้ง

ระดับน้ำปัจจุบัน	54.10 ม.รทก.
ระดับตลิ่งต่ำสุด	56.91 ม.รทก.
ระดับท้องน้ำ	47.80 ม.รทก.


สะพานเฉลิมพระเกียรติ ร.9 48 พรรษา อ.เมือง จ.พิจิตร (ลุ่มน้ำน่าน)



น้ำท่วม
 เฝ้าระวัง
 ← **เมื่อวาน** **วันนี้**
 เฝ้าระวัง
 น้ำแล้ง

ระดับน้ำปัจจุบัน	- ม.รทก.
ระดับตลิ่งต่ำสุด	- ม.รทก.
ระดับท้องน้ำ	- ม.รทก.

สะพานเฉลิมพระเกียรติ ร.9 72 พรรษา อ.บางมูลนาก จ.พิจิตร (ลุ่มน้ำน่าน)



น้ำท่วม
 เฝ้าระวัง
 ← **เมื่อวาน** **วันนี้**
 เฝ้าระวัง
 น้ำแล้ง

ระดับน้ำปัจจุบัน	21.60 ม.รทก.
ระดับตลิ่งต่ำสุด	27.23 ม.รทก.
ระดับท้องน้ำ	16.56 ม.รทก.

สะพานสุพรรณกัลยา - อ.เมือง จ.พิษณุโลก (ลุ่มน้ำน่าน)



น้ำท่วม
 เฝ้าระวัง
 ← **เมื่อวาน** **วันนี้**
 เฝ้าระวัง
 น้ำแล้ง

ระดับน้ำปัจจุบัน	35.20 ม.รทก.
ระดับตลิ่งต่ำสุด	44.52 ม.รทก.
ระดับท้องน้ำ	32.51 ม.รทก.

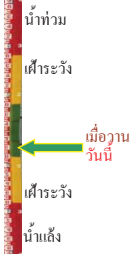
ร.ร.เทศบาล 4 - อ.เมือง จ.นครราชสีมา (ลำตะคอง/มูล)



น้ำท่วม
 เฝ้าระวัง
 ← **วันนี้** **เมื่อวาน**
 เฝ้าระวัง
 น้ำแล้ง

ระดับน้ำปัจจุบัน	177.18 ม.รทก.
ระดับตลิ่งต่ำสุด	178.00 ม.รทก.
ระดับท้องน้ำ	- ม.รทก.

สะพานเดชาติวงศ์ - อ.เมือง จ.นครสวรรค์
(ลุ่มน้ำเจ้าพระยา)



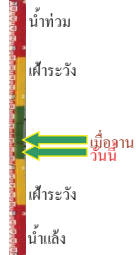
ระดับน้ำปัจจุบัน 13.25 ม.รทก.
ระดับตลิ่งต่ำสุด 23.22 ม.รทก.
ระดับท้องน้ำ 11.15 ม.รทก.

บ้านยางมณี - อ.โพธิ์ทอง จ.อ่างทอง
(ลุ่มน้ำเจ้าพระยา)



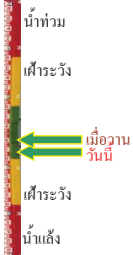
ระดับน้ำปัจจุบันต่ำกว่าสภาพ
ระดับตลิ่งต่ำสุด - ม.รทก.
ระดับท้องน้ำ - ม.รทก.

ศาลากลางอ่างทอง - อ.เมือง จ.อ่างทอง
(ลุ่มน้ำเจ้าพระยา)



ระดับน้ำปัจจุบัน 0.75 ม.รทก.
ระดับตลิ่งต่ำสุด - ม.รทก.
ระดับท้องน้ำ - ม.รทก.

บ้านป้อม - อ.พระนครศรีอยุธยา
จ.พระนครศรีอยุธยา (ลุ่มน้ำเจ้าพระยา)



ระดับน้ำปัจจุบัน 7.80 ม.รทก.
ระดับตลิ่งต่ำสุด - ม.รทก.
ระดับท้องน้ำ - ม.รทก.

บ้านท้ายดง - อ.สามโคก จ.ปทุมธานี
(ลุ่มน้ำเจ้าพระยา)



ระดับน้ำปัจจุบันต่ำกว่าสภาพ
ระดับตลิ่งต่ำสุด - ม.รทก.
ระดับท้องน้ำ - ม.รทก.

วัดทรงสวย อ.วัดสิงห์ จ.ชัยนาท
(ลุ่มน้ำท่าจีน)



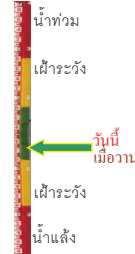
ระดับน้ำปัจจุบันต่ำกว่าสภาพ
ระดับตลิ่งต่ำสุด - ม.รทก.
ระดับท้องน้ำ - ม.รทก.

สะพานวัดพระรูป อ.เมือง จ.สุพรรณบุรี
(ลุ่มน้ำท่าจีน)



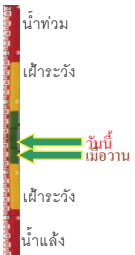
ระดับน้ำปัจจุบัน 1.24 ม.รทก.
ระดับตลิ่งต่ำสุด 3.32 ม.รทก.
ระดับท้องน้ำ -0.56 ม.รทก.

สะพานข้ามแม่น้ำท่าจีน ทางหลวง3365
อ.สามชุก จ.สุพรรณบุรี (ลุ่มน้ำท่าจีน)



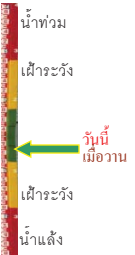
ระดับน้ำปัจจุบันต้นไม้บังสภาพ
ระดับตลิ่งต่ำสุด 5.70 ม.รทก.
ระดับท้องน้ำ 0.46 ม.รทก.

สถานีอุตะภาคอนล่าง - อ.หาดใหญ่ จ.สงขลา
(ลุ่มน้ำทะเลสาบสงขลา)



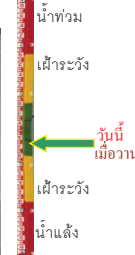
ระดับน้ำปัจจุบัน 1.35 ม.รทก.
ระดับตลิ่งต่ำสุด 8.93 ม.รทก.
ระดับท้องน้ำ -1.93 ม.รทก.

สถานีบ้านปากร้องห้วยจี่ - อ.บ้านตาก จ.ตาก
(ลุ่มน้ำปิง-วัง-สะแกกรัง-ป่าสัก)



ระดับน้ำปัจจุบันต่ำกว่าสภาพ
ระดับตลิ่งต่ำสุด 120.45 ม.รทก.
ระดับท้องน้ำ 114.47 ม.รทก.

สถานีบ้านจางวาง - อ.หล่มสัก จ.เพชรบูรณ์
(ลุ่มน้ำปิง-วัง-สะแกกรัง-ป่าสัก)



ระดับน้ำปัจจุบัน 130.80 ม.รทก.
ระดับตลิ่งต่ำสุด 135.46 ม.รทก.
ระดับท้องน้ำ 127.24 ม.รทก.

สถานีแม่น้ำป่าสัก - อ.เสนาห์ จ.สระบุรี
(ลุ่มน้ำปิง-วัง-สะแกกรัง-ป่าสัก)



ระดับน้ำปัจจุบัน 7.00 ม.รทก.
ระดับตลิ่งต่ำสุด 13.46 ม.รทก.
ระดับท้องน้ำ 0.04 ม.รทก.

สถานีแม่น้ำป่าสัก - อ.แก่งคอย จ.สระบุรี
(ลุ่มน้ำป่าสัก-วังสะแกกรัง-ป่าสัก)



ระดับตลิ่งต่ำสุด 20.10 ม.รทก.
ระดับที่องน้ำ 4.79 ม.รทก.

