



**รายงานการเฝ้าระวังติดตามสถานการณ์น้ำและความช่วยเหลือ
ศูนย์ปฏิบัติการทรัพยากรธรรมชาติและสิ่งแวดล้อม (ด้านทรัพยากรน้ำ)
กระทรวงทรัพยากรธรรมชาติและสิ่งแวดล้อม**

ศูนย์ป้องกันวิกฤติน้ำ กรมทรัพยากรน้ำ

โทรศัพท์ ๐ ๒๒๗๑ ๖๐๐๐ ต่อ ๖๔๔๕ โทรสาร ๐ ๒๒๙๘ ๖๖๒๙ www.dwr.go.th IDLine: mekhalawoc Email: mekhala@dwr.mail.go.th

ศูนย์เทคโนโลยีสารสนเทศทรัพยากรน้ำบาดาล กรมทรัพยากรน้ำบาดาล

โทรศัพท์ ๐ ๒๖๖๖ ๗๐๙๐ โทรสาร ๐ ๒๖๖๖ ๗๑๐๐ www.dgr.go.th Email: itcenter@dgr.mail.go.th

สำนักงานนโยบายและแผนทรัพยากรธรรมชาติและสิ่งแวดล้อม

โทรศัพท์ ๐ ๒๒๖๕๖๕๐๐ www.onep.go.th Email: webmaster@onep.go.th

รายงานฉบับที่ ๕๐๕/๒๕๖๓

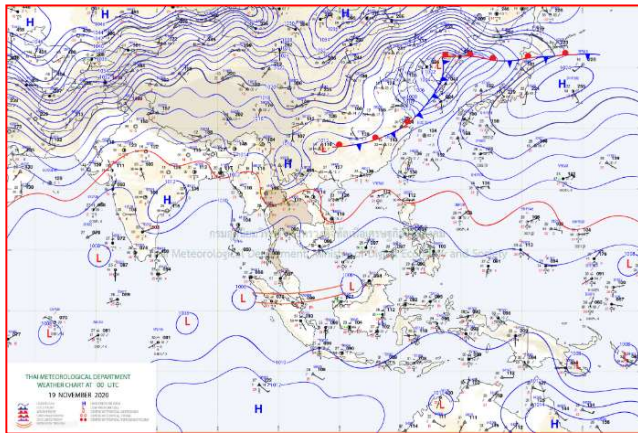
เวลา ๑๕.๐๐ น.

วันที่ ๑๙ พฤศจิกายน ๒๕๖๓

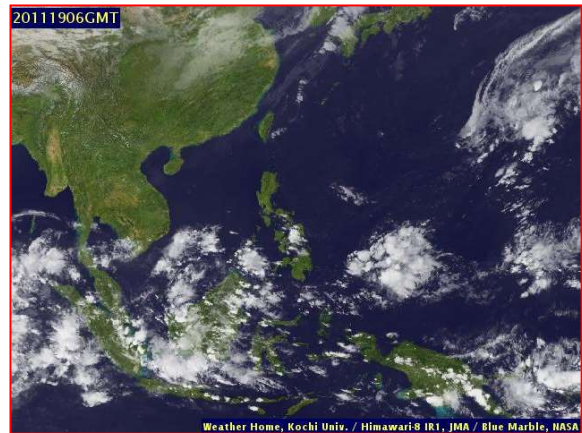
เรียนรมว.ทส. เลขานุการ รมว.ทส. ที่ปรึกษา รมว.ทส. ปกท.ทส. รอง ปกท.ทส. อทน. อทบ. และหน่วยงานที่เกี่ยวข้อง

๑. สภาวะอากาศ เวลา ๑๒.๐๐ น. (กรมอุตุนิยมวิทยา)

พยากรณ์อากาศ ๒๔ ชั่วโมงข้างหน้า บริเวณความกดอากาศสูงหรือมวลอากาศเย็นกำลังอ่อนยังคงปกคลุมประเทศไทยตอนบน ทำให้ประเทศไทยตอนบนมีอากาศเย็นกับมีหมอกในตอนเช้า ส่วนยอดดอยและยอดภูมีอากาศเย็นถึงหนาว ขอให้ประชาชนบริเวณภาคเหนือและภาคตะวันออกเฉียงเหนือ ระมัดระวังอันตรายในการสัญจรผ่านบริเวณที่มีหมอกหนาไว้ด้วย สำหรับมรสุมตะวันออกเฉียงเหนือกำลังอ่อนพัดปกคลุมอ่าวไทยและภาคใต้ ประกอบกับร่องมรสุมพาดผ่านบริเวณประเทศมาเลเซียและประเทศอินโดนีเซีย ลักษณะเช่นนี้ทำให้ภาคใต้ตอนล่างยังคงมีฝนตกหนักบางแห่งในระยะนี้ ขอให้ประชาชนบริเวณภาคใต้ตอนล่างระวังอันตรายจากฝนที่ตกหนักและฝนที่ตกสะสมไว้ด้วย

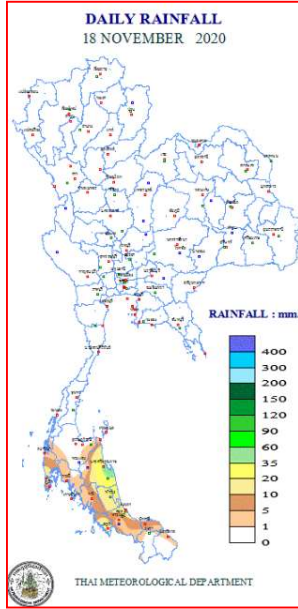


แผนที่อากาศ วันที่ ๑๙ พ.ย. ๒๕๖๓ เวลา ๐๗.๐๐ น.



ภาพถ่ายดาวเทียม วันที่ ๑๙ พ.ย. ๒๕๖๓ เวลา ๑๓.๐๐ น.

๒. ปริมาณฝนสะสม ณ เวลา ๐๗.๐๐น.(เมื่อวาน) - ๐๗.๐๐ น. (วันนี้) (กรมอุตุนิยมวิทยา)



จุดตรวจวัด	ปริมาณฝน (มม.)
จ.นครศรีธรรมราช (สภษ.)	๔๔.๑
จ.ภูเก็ต (ศูนย์ฯ)	๑๗.๕
จ.สตูล	๑๕.๗
จ.พัทลุง (สภษ.)	๑๕.๔
จ.ปัตตานี	๘.๖
จ.สงขลา (คองหษ์ สภษ.)	๘.๒
จ.ตรัง	๓.๔

๓. ปริมาณฝนสะสมของพื้นที่ลาดเชิงเขา ๑๒ ซม. ที่ผ่านมา (กรมทรัพยากรน้ำ)

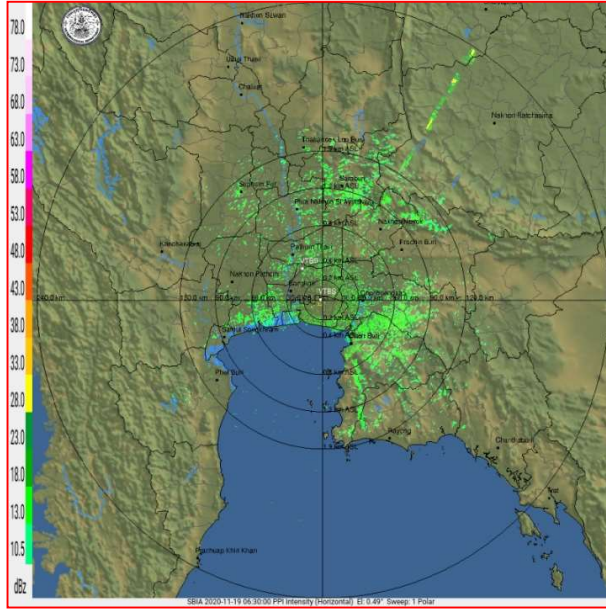
จุดตรวจวัด	ระดับการเตือน	ปริมาณฝน (มม./๑๒ ซม.)
บ้านหน้าถ้ำ ต.นาแห้ว อ.นบพิตำ จ.นครศรีธรรมราช	-	๓๗.๕
บ้านโนนเพล ต.ขนอม อ.ขนอม จ.นครศรีธรรมราช	-	๓๖.๕
บ้านเขาหลัก ต.น้ำผุด อ.เมืองตรัง จ.ตรัง	-	๓๕.๐
บ้านหน้าเหมือง ต.ควนทอง อ.ขนอม จ.นครศรีธรรมราช	-	๒๖.๕
บ้านห้วยหินลับ ต.ทุ่งไผ่ อ.สิชล จ.นครศรีธรรมราช	-	๒๓.๐
บ้านควนยาว ต.ลานข่อย อ.ป่าพะยอม จ.พัทลุง	-	๒๓.๐
บ้านเขานา ต.คลองทราย อ.นาทวี จ.สงขลา	-	๑๙.๐
บ้านปากช่อง ต.จะโหมง อ.จะนะ จ.สงขลา	-	๑๗.๕
บ้านห้วยครก ต.ตะพาน อ.ศรีบรรพต จ.พัทลุง	-	๑๗.๕
บ้านพรุเตาะนอก ต.ทุ่งใหญ่ อ.หาดใหญ่ จ.สงขลา	-	๑๗.๕

๔. ค่าความชื้นในดิน (กรมทรัพยากรน้ำ/คณะกรรมการแม่น้ำโขง)

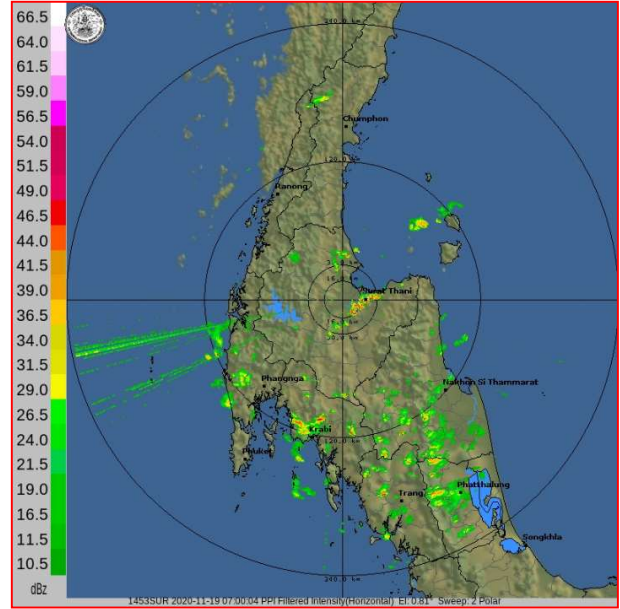
ภูมิภาค	ความชื้นในดิน [-] ๑ พ.ย. ๖๓	ความชื้นในดิน [-] ๑๔ พ.ย. ๖๓	แนวโน้ม
เหนือ	๒๐-๔๐	๒๐-๔๐	ทรงตัว
กลาง	๖๐-๘๐	๔๐-๖๐	ลดลง
ตะวันออกเฉียงเหนือ	๔๐-๖๐	๔๐-๖๐	ทรงตัว
ตะวันออก	๖๐-๘๐	๔๐-๖๐	ลดลง
ตะวันตก	๔๐-๖๐	๔๐-๖๐	ทรงตัว
ใต้	๖๐-๘๐	๖๐-๘๐	ทรงตัว

หมายเหตุ : ความชื้นในดิน ๐ หมายถึง ดินที่แห้งสนิท และ ๑๐๐ หมายถึง ดินที่อิ่มน้ำ

๕. เรดาร์ตรวจอากาศ ณ วันที่ ๑๙ พฤศจิกายน ๒๕๖๓ (กรมอุตุนิยมวิทยา)



สถานีสุวรรณภูมิ เวลา ๐๓.๓๐ น.



สถานีสุราษฎร์ธานี เวลา ๐๔.๐๐ น.

จากเรดาร์ตรวจอากาศจะพบว่ามียกลุ่มเมฆฝนกระจายบริเวณกลาง ตะวันออก และภาคใต้ของประเทศไทย

๖. สถานการณ์น้ำในแหล่งเก็บกักน้ำ ณ วันที่ ๑๙ พฤศจิกายน ๒๕๖๓ (กรมชลประทาน กรมทรัพยากรน้ำ และสทช.)

๖.๑ สภาพน้ำในอ่างเก็บน้ำขนาดใหญ่ปริมาตรน้ำในอ่างฯ ๔๔,๓๔๗ ล้าน ลบ.ม. คิดเป็นร้อยละ ๖๓ (ปริมาตรน้ำใช้การได้ ๒๐,๘๐๕ ล้าน ลบ.ม. คิดเป็นร้อยละ ๔๔) ปริมาตรน้ำในอ่างฯ เทียบกับปี ๒๕๖๒ (๔๖,๖๘๘ ล้าน ลบ.ม. คิดเป็นร้อยละ ๖๖) น้อยกว่าปี ๒๕๖๒ จำนวน ๒,๓๕๑ ล้าน ลบ.ม. ปริมาณน้ำไหลลงอ่างฯ จำนวน ๔๕.๕๗ ล้าน ลบ.ม. ปริมาณน้ำระบาย จำนวน ๔๖.๘๙ ล้าน ลบ.ม. สามารถรับน้ำได้อีก ๒๖,๖๔๕ ล้าน ลบ.ม.

อ่างเก็บน้ำ	ปริมาตรน้ำในอ่าง		ปริมาตรน้ำใช้การได้		ปริมาตรน้ำไหลลงอ่าง		ปริมาตรน้ำระบาย		ปริมาตรน้ำรับได้อีก (ล้าน ม. ^๓) (ความจุที่ รนส- ปริมาตรน้ำ ปัจจุบัน)
	ปริมาตร (ล้าน ม. ^๓)	% น้ำเก็บกัก	ปริมาตร (ล้าน ม. ^๓)	% น้ำใช้การ	วันนี้ (ล้าน ม. ^๓)	เมื่อวาน (ล้าน ม. ^๓)	วันนี้ (ล้าน ม. ^๓)	เมื่อวาน (ล้าน ม. ^๓)	
๑.ภูมิพล	๕,๗๐๑	๔๒	๑,๙๐๑	๒๐	๓.๒๗	๒.๐๔	๕.๐๐	๕.๐๐	๗,๗๖๑
๒.สิริกิติ์	๕,๗๕๘	๖๑	๒,๙๐๘	๔๔	๔.๐๗	๑.๙๘	๙.๔๙	๙.๔๔	๔,๗๕๐
๓.จุฬารัตน์	๑๕๔	๙๔	๑๑๗	๙๒	๐.๒๔	๐.๑๓	๐.๐๐	๐.๐๐	๒๗
๔.อุบลรัตน์	๑,๖๐๗	๖๖	๑,๐๒๖	๕๕	๑.๗๕	๔.๗๗	๐.๓๐	๐.๓๐	๓,๐๓๓
๕.ลำปาว	๙๙๘	๕๐	๘๙๘	๔๘	๓.๐๐	๐.๙๙	๐.๐๖	๐.๐๖	๑,๔๕๒
๖.สิรินธร	๑,๗๖๘	๙๐	๙๓๗	๘๓	๐.๘๙	๐.๘๙	๐.๐๐	๐.๐๐	๑,๙๘
๗.ป่าสักชลสิทธิ์	๗๖๖	๘๐	๗๖๓	๘๐	๒.๓๐	๐.๙๒	๐.๔๔	๐.๔๔	๑,๙๔
๘.ศรีนครินทร์	๑๓,๓๔๙	๗๕	๓,๐๘๔	๔๑	๖.๔๑	๖.๑๕	๘.๐๔	๗.๙๙	๕,๔๒๑
๙.วีรลภรณ์	๔,๙๐๑	๕๕	๑,๘๘๙	๓๒	๓.๑๗	๘.๖๒	๗.๙๘	๗.๙๘	๖,๐๙๙
๑๐.ขุนด่านปราการชล	๒๒๔	๑๐๐	๒๑๙	๑๐๐	๐.๑๒	๐.๑๒	๐.๐๘	๐.๐๘	๑
๑๑.รัชชประภา	๓,๖๖๖	๖๕	๒,๓๑๔	๕๔	๓.๕๙	๓.๒๕	๓.๒๗	๒.๙๓	๒,๔๗๘
๑๒.บางบาล	๙๔๙	๖๕	๖๗๓	๕๗	๗.๕๖	๗.๙๖	๔.๐๓	๔.๐๑	๖๔๑

๖.๒ อ่างเก็บน้ำขนาดกลาง ๔๑๒ แห่ง มีปริมาณน้ำ ๔,๐๙๓ ล้าน ลบ.ม. (๘๐%) ปริมาณน้ำใช้การ ๓,๗๐๕ ล้าน ลบ.ม. (๗๘%)

๖.๓ แหล่งน้ำธรรมชาติขนาดใหญ่ ๖ แห่ง มีปริมาณน้ำรวม ๓๓๕.๐๐ ล้าน ลบ.ม. (๖๐%)

๖.๔ แหล่งน้ำในพื้นที่นอกเขตชลประทาน ๑๐๒,๐๙๙ แห่ง มีปริมาณน้ำรวม ๖,๘๘๑ ล้าน ลบ.ม.

๖.๕ อ่างเก็บน้ำขนาดกลางนอกเขตชลประทาน ๖๕ แห่ง ภายใต้การดูแลของกรมทรัพยากรน้ำ ปริมาณน้ำปัจจุบัน ๑๗๑.๘๙ ล้าน ลบ.ม.

๗. สถานการณ์น้ำในประเทศ ณ วันที่ ๑๖ - ๑๙ พฤศจิกายน ๒๕๖๓ (กรมชลประทาน)

สถานี	แม่น้ำ	อำเภอ	จังหวัด	ระดับ ตลิ่ง (ม.รทก.)	ระดับน้ำ (ม.รทก.)				แนวโน้ม	เปรียบเทียบ ระดับตลิ่ง
					จันทร์	อังคาร	พุธ	พฤหัสบดี		
					๑๖ พ.ย.	๑๗ พ.ย.	๑๘ พ.ย.	๑๙ พ.ย.		
P.๑	ปิง	เมือง	เชียงใหม่	๓.๗๐	๑.๔๐	๑.๓๕	๑.๓๗	๑.๓๕	ลดลง	-๒.๓๕
W.๑C	วัง	เมือง	ลำปาง	๕.๒๐	-๐.๕๒	-๐.๕๓	-๐.๖๔	-๐.๖๘	ลดลง	-๕.๘๘
Y.๑๖	ยม	บางระกำ	พิษณุโลก	๗.๓๐	๓.๓๖	๓.๓๓	๓.๓๒	๓.๑๙	ลดลง	-๔.๑๑
N.๗A	น่าน	เมือง	พิจิตร	๙.๘๗	๑.๒๑	๑.๓๓	๑.๒๕	๑.๐๖	ลดลง	-๘.๘๑
C.๒	เจ้าพระยา	เมือง	นครสวรรค์	๒๖.๒๐	๑๗.๔๒	๑๗.๕๑	๑๗.๕๑	๑๗.๔๔	ลดลง	-๘.๗๖
C.๑๓	เจ้าพระยา	สรรพยา	ชัยนาท	๑๖.๓๔	๕.๕๑	๕.๕๑	๕.๕๑	๕.๕๑	ทรงตัว	-๑๐.๘๓
M.๖A	มูล	สตึก	บุรีรัมย์	๖.๐๐	๖.๘๗	๖.๘๔	๖.๘๒	๖.๗๘	กั้นตลิ่ง	๐.๗๘
M.๗	มูล	เมือง	อุบลราชธานี	๗.๐๐	๕.๐๔	๔.๘๐	๔.๖๖	๔.๕๙	ลดลง	-๒.๔๑
M.๑๙๑	ลำตะคอง	เมือง	นครราชสีมา	๓.๐๐	๑.๐๓	๑.๐๑	๑.๐๗	๑.๐๖	ลดลง	-๑.๙๔
M.๖๙	ลำเซบก	ตระการพืชผล	อุบลราชธานี	๗.๓๐	๕.๑๖	๕.๑๙	๕.๐๓	๔.๙๘	ลดลง	-๒.๓๒
X.๖๔	คลองท่าชะ	ท่าชะ	ชุมพร	๑๗.๑๓	๗.๗๒	๗.๗๑	๗.๗๑	๗.๘๖	เพิ่มขึ้น	-๙.๒๗
X.๑๔๙	คลองกลาย	นบพิตำ	นครศรีธรรมราช	๓๓.๙๖	๒๘.๓๘	๒๘.๓๗	๒๘.๓๖	๒๘.๓๘	เพิ่มขึ้น	-๕.๕๘
X.๒๗๔	แม่น้ำโก-ลก	แว้ง	นราธิวาส	๒๔.๑๘	๑๘.๘๗	๑๘.๘๐	๑๙.๖๔	๑๙.๑๕	ลดลง	-๕.๐๓
X.๓๗A	แม่น้ำตาปี	พระแสง	สุราษฎร์ธานี	๑๑.๗๐	๘.๐๑	๗.๗๓	๗.๒๓	๖.๙๑	ลดลง	-๔.๗๙

*** ยังไม่ได้รับรายงาน

๘. สถานการณ์น้ำในพื้นที่ลุ่มน้ำโขง ณ วันที่ ๑๙ พฤศจิกายน ๒๕๖๓ (คณะกรรมการอำนวยการแม่น้ำโขง)

สถานี	ระดับ อ้างอิง (ม.รทก.)	ระดับ ตลิ่ง (ม.)	ระดับน้ำ (ม.)					เปรียบเทียบ ระดับ ตลิ่ง (ม.)	ผลต่างของระดับน้ำ (ม.)		แนว โน้ม
			๑๕ พ.ย.	๑๖ พ.ย.	๑๗ พ.ย.	๑๘ พ.ย.	๑๙ พ.ย.		๓ วัน ย้อนหลัง	๕ วัน ย้อนหลัง	
อ.เชียงแสน จ.เชียงราย	๓๕๗.๑๑๐	๑๒.๘๐	๒.๗๒	๒.๔๗	๒.๓๙	๒.๔๕	๒.๕๓	-๑๐.๒๗	๐.๑๔	-๐.๑๙	เพิ่มขึ้น
อ.เชียงคาน จ.เลย	๑๙๔.๑๑๘	๑๖.๐๐	๕.๒๐	๕.๔๒	๕.๕๒	๕.๗๖	๕.๗๒	-๑๐.๒๘	๐.๒๐	๐.๕๒	ลดลง
อ.เมือง จ.หนองคาย	๑๕๓.๖๔๘	๑๒.๒๐	๒.๓๒	๒.๒๒	๒.๓๒	๒.๔๒	๒.๕๕	-๙.๖๕	๐.๒๓	๐.๒๓	เพิ่มขึ้น
อ.เมือง จ.นครพนม	๑๓๒.๖๘๐	๑๒.๐๐	๒.๓๕	๒.๒๕	๒.๑๓	๒.๐๐	๑.๙๗	-๑๐.๐๓	-๐.๑๖	-๐.๓๘	ลดลง
อ.เมือง จ.มุกดาหาร	๑๒๔.๒๑๙	๑๒.๕๐	๒.๗๒	๒.๗๐	๒.๖๐	๒.๕๒	๒.๔๒	-๑๐.๐๘	-๐.๑๘	-๐.๓๐	ลดลง
อ.โขงเจียม จ.อุบลราชธานี	๘๙.๐๓๐	๑๔.๕๐	๔.๔๘	๔.๔๔	๔.๓๕	๔.๐๙	๓.๙๙	-๑๐.๕๑	-๐.๓๖	-๐.๔๙	ลดลง

*** ไม่มีสถานการณ์

๙. สถานการณ์เตือนภัย Early Warning ณ วันที่ ๑๙ พฤศจิกายน ๒๕๖๓ (กรมทรัพยากรน้ำ)

[เวลา ๐๘.๐๐ น. - ๑๕.๐๐ น. (วันนี้)]

การแจ้งเตือน	สถานี	การแจ้งเตือน
เตือนสีแดง (อพยพ)	-	-
เตือนสีเหลือง (เตือนภัย)	-	-
เตือนสีเขียว (เฝ้าระวัง)	-	-

***ไม่มีสถานการณ์

๑๐. พื้นที่ติดตามและเฝ้าระวังสถานการณ์ธรณีพิบัติภัย ณ วันที่ ๑๙ พฤศจิกายน ๒๕๖๓ (กรมทรัพยากรธรณี)

เนื่องจากในพื้นที่เสี่ยงดินถล่ม มีปริมาณน้ำฝนไม่ถึงเกณฑ์การเฝ้าระวัง ประกอบกับบางพื้นที่ไม่มีฝนตก จึงไม่มีพื้นที่ติดตามสถานการณ์พิบัติภัยดินถล่มและน้ำป่าไหลหลาก

๑๑. เหตุการณ์วิกฤตน้ำปัจจุบัน ณ วันที่ ๑๙ พฤศจิกายน ๒๕๖๓ [เวลา ๐๘.๐๐ น. - ๑๕.๐๐ น. (วันนี้)]

ไม่มีสถานการณ์

๑๒. สถานการณ์ภาวะน้ำท่วม และสถานการณ์ฝนแล้ง/ฝนทิ้งช่วง ณ วันที่ ๑๙ พฤศจิกายน ๒๕๖๓ (ปก.)

สถานการณ์สาธารณภัย

จากอิทธิพลพายุระดับ ๒ (ดีเปรสชัน) ก่อปรกั้มรสุมตะวันตกเฉียงใต้ที่พัดปกคลุมทะเลอันดามัน ภาคใต้และอ่าวไทย ทำให้ประเทศไทยมีฝนตกหนักถึงหนักมากบางแห่ง ส่งผลทำให้เกิดสถานการณ์น้ำท่วมฉับพลันน้ำไหลหลาก ดินสไลด์และวาตภัย ตั้งแต่วันที่ ๗ ตุลาคม ๒๕๖๓ - ปัจจุบันจำนวน ๓๗ จ. (แม่ฮ่องสอน เชียงใหม่ อุบลราชธานี นครราชสีมา ชัยภูมิ ศรีสะเกษ บุรีรัมย์ สุรินทร์ ปราจีนบุรี สระแก้ว ฉะเชิงเทรา จันทบุรี ชลบุรี ระยอง อุทัยธานี สมุทรสงคราม สมุทรสาคร สุพรรณบุรี กาญจนบุรี นครสวรรค์ ชัยนาท สิงห์บุรี ราชบุรี นครปฐม ปทุมธานี เพชรบุรี ประจวบคีรีขันธ์ ชุมพร นครศรีธรรมราช สุราษฎร์ธานี พังงา กระบี่ ภูเก็ต ตรัง สตูล สงขลา ยะลา) ๑๖๓ อ. ๕๓๘ ต. ๒,๕๕๐ ม. ประชาชนได้รับผลกระทบ ๙๓,๙๓๖ครัวเรือน มีผู้เสียชีวิต ๑๑ ราย (จ.จันทบุรี ชาย ๑ ราย สาเหตุ น้ำพัดพา จ.ตรัง ชาย ๑ ราย สาเหตุ น้ำพัดพา จ.สุราษฎร์ธานี ๓ ราย หญิง ๑ ราย สาเหตุ พัดตกน้ำชาย ๒ ราย สาเหตุ น้ำพัดพา จ.ปราจีนบุรี ๔ ราย ชาย ๑ ราย สาเหตุ พัดตกน้ำ ชาย ๒ ราย หญิง ๑ ราย สาเหตุ น้ำพัดพา จ.นครราชสีมา ชาย ๑ ราย สาเหตุ น้ำพัดพา ศรีสะเกษ ด.ช. ๑ ราย สาเหตุ พัดตกน้ำ) บาดเจ็บ ๔ ราย (จ.สิงห์บุรี ๓ ราย สาเหตุ เสาไฟฟ้าล้มทับ จ.เชียงใหม่ ๑ ราย สาเหตุ ต้นไม้ล้มทับ)

น้ำท่วมฉับพลัน และน้ำไหลหลาก มีพื้นที่ได้รับผลกระทบ ๓๕ จ. (แม่ฮ่องสอน อุบลราชธานี นครราชสีมา ชัยภูมิ ศรีสะเกษ บุรีรัมย์ สุรินทร์ ปราจีนบุรี สระแก้ว นครสวรรค์ ชัยนาท สิงห์บุรี ฉะเชิงเทรา จันทบุรี ชลบุรี ระยอง อุทัยธานี สมุทรสงคราม สมุทรสาคร สุพรรณบุรี กาญจนบุรี ราชบุรี นครปฐม ปทุมธานี เพชรบุรี ประจวบคีรีขันธ์ สุราษฎร์ธานี นครศรีธรรมราช พังงา กระบี่ ตรัง สตูล สงขลา ชุมพร และยะลา) ๑๓๙ อ. ๕๕๑ ต. ๒,๕๐๘ ม. ประชาชนได้รับผลกระทบ ๙๓,๘๕๘ ครัวเรือน มีผู้เสียชีวิต ๑๑ ราย (จ.จันทบุรีชาย ๑ ราย สาเหตุ น้ำพัดพา จ.ตรัง ชาย ๑ ราย สาเหตุ น้ำพัดพา จ.สุราษฎร์ธานี ๓ ราย หญิง ๑ ราย สาเหตุ พัดตกน้ำ ชาย ๒ ราย สาเหตุ น้ำพัดพา จ.ปราจีนบุรี ๔ รายชาย ๑ ราย สาเหตุ พัดตกน้ำ ชาย ๒ ราย หญิง ๑ ราย สาเหตุ น้ำพัดพา จ.นครราชสีมา ชาย ๑ ราย สาเหตุ น้ำพัดพา ศรีสะเกษ ด.ช. ๑ ราย สาเหตุ พัดตกน้ำ) ไม่มีผู้ได้รับบาดเจ็บ ปัจจุบันยังคงมีน้ำท่วมขัง ๒ จ. (นครราชสีมา สุพรรณบุรี)

๑๓. การคาดหมายลักษณะอากาศ ๗ วันข้างหน้า (ระหว่างวันที่ ๑๙ - ๒๕ พฤศจิกายน ๒๕๖๓)

ในช่วงวันที่ ๑๙ - ๒๐ พ.ย. ๖๓ บริเวณความกดอากาศสูงหรือมวลอากาศเย็นกำลังอ่อนปกคลุมประเทศไทยตอนบน ทำให้ประเทศไทยตอนบนมีอากาศเย็นกับมีหมอกในตอนเช้า ในขณะที่คลื่นกระแสลมตะวันตกเคลื่อนเข้าปกคลุมอ่าวไทยและภาคใต้ตอนล่าง ทำให้ภาคใต้ตอนล่างมีฝนตกหนักบางแห่ง ส่วนในช่วงวันที่ ๒๑ - ๒๕ พ.ย. ๖๓ บริเวณความกดอากาศสูงหรือมวลอากาศเย็นกำลังปานกลางอีกระลอกหนึ่งจากประเทศจีนจะแผ่ลงมาปกคลุมประเทศไทยตอนบนและทะเลจีนใต้ ทำให้บริเวณดังกล่าวมีฝนเกิดขึ้นในระยะแรก หลังจากนั้นอุณหภูมิจะลดลง สำหรับมรสุมตะวันออกเฉียงเหนือที่พัดปกคลุมอ่าวไทยและภาคใต้มีกำลังปานกลาง ทำให้ภาคใต้มีฝนเพิ่มมากขึ้นและมีฝนตกหนักบางแห่ง ส่วนคลื่นลมบริเวณอ่าวไทยจะมีกำลังแรงขึ้นในช่วงวันที่ ๒๓-๒๕ พ.ย. ๒๕๖๓ โดยมีคลื่นสูงประมาณ ๑-๒ เมตร บริเวณที่มีฝนฟ้าคะนองคลื่นสูงมากกว่า ๒ เมตร

๑๔. ความช่วยเหลืออุทกภัยสะสมของกรมทรัพยากรน้ำ

ความช่วยเหลือในพื้นที่ประสบปัญหาอุทกภัย ตั้งแต่วันที่ ๑ สิงหาคม - ๑๘ พฤศจิกายน ๒๕๖๓

หน่วยงาน	จังหวัด	ปริมาณการ สูบน้ำ (ลบ.ม.)	ปริมาณการ แจกจ่ายน้ำ สะอาด (ลิตร)	น้ำดื่มบรรจุ ขวด (ขวด)	ประโยชน์ที่ได้รับ		
					อุปโภค-บริโภค		พื้นที่เกษตร
					ครัวเรือน	ประชากร	(ไร่)
ภาค ๑	เชียงใหม่	๔๘๐	-	๑,๒๐๐	-	-	๓๓,๑๕๐
	ลำปาง	๑,๔๔๐	๔๘,๐๐๐	๕,๔๐๐	๑,๗๘๕	๒,๔๙๑	๕,๐๐๐
ภาค ๓	เลย	-	๑๒,๐๐๐	๔,๗๖๘	๙๘๒	๓,๗๙๑	๕๐๐
	อุดรธานี	๑๗๒,๔๐๐	-	๑,๐๐๐	๓,๑๓๕	๓๐,๑๓๒	-
	บึงกาฬ	๓๔,๐๐๐	-	-	๑๑,๒๖๓	๒๗,๒๖๙	-
ภาค ๕	ศรีสะเกษ	-	-	๓๖๐	-	-	-
	นครราชสีมา	๔๘๔,๖๐๐	๓๐๐,๐๐๐	๕,๖๐๐	๖,๗๕๘	๑๓,๕๗๘	-
ภาค ๖	ปราจีนบุรี	๙๙,๒๐๐	-	๑,๐๐๐	๘๓	๒๗๐	-
	ฉะเชิงเทรา	๔๓๒	-	-	๕	๓๐	-
ภาค ๗	ราชบุรี	๑,๕๘๘,๒๖๐	-	-	๑,๖๘๙	๔,๔๘๐	๕,๔๖๖
	เพชรบุรี	๑๐๓,๖๘๐	-	-	๒๕๐	๙๘๐	๑,๓๐๐
	สุพรรณบุรี	๕๙๑,๓๐๐	-	-	๗๔๘	๑,๗๗๐	๒,๙๘๗
ภาค ๘	นครศรีธรรมราช	๓๖๖,๑๒๐	-	-	-	๖,๑๒๐	-
ภาค ๙	พิษณุโลก	๕,๗๖๐	-	-	-	๗๐๐	-
	น่าน	๒๖,๔๐๐	-	๒,๔๐๐	๖๒๐	๑,๘๖๐	๒,๕๐๐
	สุโขทัย	-	-	๓,๖๐๐	-	-	-
ภาค ๑๐	ชุมพร	๘๐๐	-	-	๓๕	๑๒๐	-
	ภูเก็ต	๘,๐๐๐	-	-	๙๘๐	๔,๒๒๕	-
	สุราษฎร์ธานี	๓,๒๐๐	-	-	๑,๒๐๐	๕,๐๕๐	-
ภาค ๑๑	อุบลราชธานี	-	๙๖,๐๐๐	๘๔๐	๑๗	๕๖	-
	๒๐ จังหวัด	๓,๔๘๖,๐๗๒	๔๕๖,๐๐๐	๒๖,๑๖๘	๒๙,๕๕๐	๑๐๒,๙๒๒	๕๐,๙๐๓

๑๕. ความช่วยเหลือสะสมของกรมทรัพยากรน้ำบาดาล ยอดสะสมวันที่ ๔ สิงหาคม - ๔ พฤศจิกายน ๒๕๖๓



สรุปรายงาน : ณ วันที่ 4 พฤศจิกายน 2563

แจกจ่ายน้ำอุปโภคบริโภค ปัจจุบัน **5,650** ลิตร
สะสม **121,890** ลิตร

น้ำอุปโภค		น้ำบริโภค	
ปัจจุบัน	0 ลิตร	ปัจจุบัน	5,650 ลิตร
สะสม	26,300 ลิตร	สะสม	95,590 ลิตร

ประชาชน ได้รับประโยชน์ ปัจจุบัน **1,130** คน
สะสม **17,594** คน

ครัวเรือน ได้รับประโยชน์ ปัจจุบัน **282** ครัวเรือน
สะสม **5,686** ครัวเรือน

สถานที่ให้การช่วยเหลือปัจจุบัน

วันที่	สทบ.เขต	สถานที่	การให้ความช่วยเหลือ	ประชาชนได้รับประโยชน์
28 ต.ค.63	6 (ตรัง)	อเมือง จสุราษฎร์ธานี	แจกน้ำดื่ม ขนาด 5 ลิตร 440 แกลลอน 20 ลิตร 110 แกลลอน คิดเป็นจำนวนรวม 4400 ลิตร	จำนวน 880 คน 220 ครัวเรือน
3 พ.ย.63	3 (สระบุรี)	อมตี่ จปราจีนบุรี	แจกน้ำดื่ม ขนาด 5 ลิตร 200 แกลลอน ขนาด 500 มล. 500 ขวด คิดเป็นจำนวนรวม 1250 ลิตร	จำนวน 250 คน 62 ครัวเรือน



จัดทำโดย กลุ่มภูมิสารสนเทศ ศูนย์เทคโนโลยีสารสนเทศทรัพยากรน้ำบาดาล

จึงเรียนมาเพื่อโปรดทราบ

นายสมฤทธิ์ วิไลพรรัตน
รองอธิบดีกรมทรัพยากรน้ำ
ประธานคณะทำงานศูนย์ปฏิบัติการ
ทรัพยากรธรรมชาติและสิ่งแวดล้อม
(ด้านทรัพยากรน้ำ)