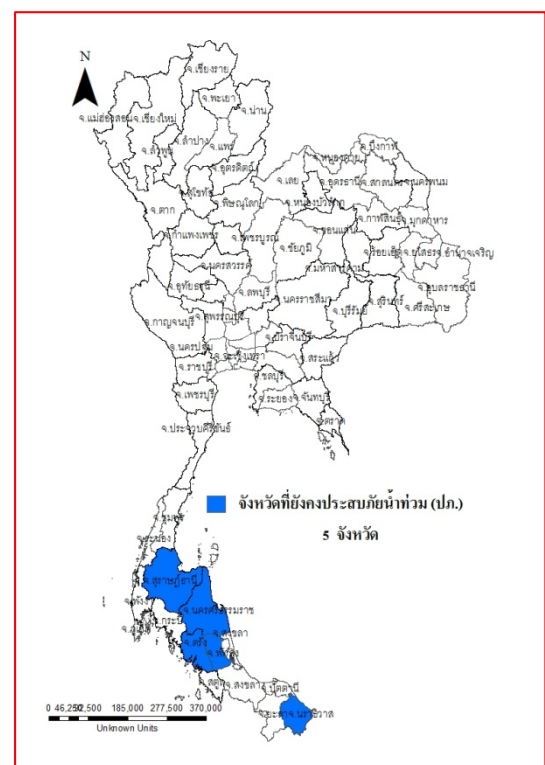




# รายงานสถานการณ์น้ำ ศูนย์ป้องกันวิกฤติน้ำ กรมทรัพยากรน้ำ วันพฤหัสบดีที่ ๒๒ ธันวาคม ๒๕๕๙

**สภาวะอากาศ** ภาคใต้มีฝนตกหนักถึงหนักมากบางพื้นที่ส่วนมากชุมพร สุราษฎร์ธานี นครศรีธรรมราช พัทลุง สงขลา ยะลา ปัตตานี และนราธิวาส ขอให้ประชาชนบริเวณดังกล่าวระมัดระวังอันตรายจากฝนตกหนักและฝนที่ตกสะสม สำหรับชาวเรือ ให้เดินเรือด้วยความระมัดระวังในขณะที่มีฝนฟ้าคะนองในช่วงวันที่ ๒๑-๒๒ ธ.ค.นี้ สำหรับประเทศไทยตอนบนมีอุณหภูมิสูงขึ้น กับมีหมอกในตอนเช้าและมีหมอกหนาบางพื้นที่ แต่บริเวณภาคเหนือ ภาคตะวันออกเฉียงเหนือ และภาคกลางยังคงมีอากาศเย็น โดยทั่วไป ขอให้ประชาชนบริเวณดังกล่าวระมัดระวังอันตรายจากการสัญจรผ่านบริเวณที่มีหมอกหนาไว้ด้วย



## สถานการณ์น้ำ

- กรมอุตุนิยมวิทยา** เตือน ๘ จ.ภาคใต้ฝนหนักมาก ภาคเหนือ-ภาคอีสาน-ภาคกลางเจอหนาว
- จ.สุราษฎร์ธานี** น้ำยังท่วม อ.พุนพิน-ผู้ว่าสุราษฎร์ฯสั่งจับตาฝน
- จ.พัทลุง** ฝนตกพัทลุงน้ำท่วมเฝ้าระวังดินสไลด์หินถล่ม
- จ.สงขลา** ฝนตกยาว ๓ วัน น้ำคลองอู่ตะเภาเพิ่มระดับ
- จ.ปัตตานี** ฝนหนัก-คลื่นแรงทำน้ำท่วมไร่นาและถนน
- จ.ยะลา** ฝนหยุดตก แต่ปริมาณน้ำในแม่น้ำปัตตานีกลับเพิ่มสูง จากฝนสะสมตลอด ๓ วัน
- จ.นราธิวาส** นราธิวาสน้ำท่วมขยายวง สวนยาง-ผลไม้จมบาดาล

## สถานการณ์น้ำต่างประเทศ

## การช่วยเหลือ

## สถานการณ์น้ำ

**ระดับน้ำในแม่น้ำโขง ที่มาข้อมูล :** สรุปสถานการณ์น้ำประจำวัน : ศูนย์ประมวลวิเคราะห์สถานการณ์น้ำ กรมชลประทานระดับน้ำแม่น้ำโขง ณ วันที่ ๒๑ ธันวาคม ๒๕๕๙ ที่สถานีเชียงแสน เชียงคาน หนองคาย นครพนม มุกดาหาร และโขงเจียม วัดได้ ๓.๑๕, ๕.๗๐ ๒.๗๒ ๑.๙๖ ๒.๑๗ และ ๒.๗๑ เมตร ตามลำดับ เปรียบเทียบกับตลิ่ง มีค่าเท่ากับ -๙.๖๕ -๑๐.๓๐ ๙.๔๘ -๑๐.๕๔ -๙.๘๓ และ -๑๑.๗๙ เมตร ตามลำดับ แนวโน้มระดับน้ำท่า สถานีเชียงคาน สถานีหนองคาย สถานีนครพนม สถานีมุกดาหาร มีแนวโน้มระดับน้ำเพิ่มขึ้น สถานีเชียงแสน สถานีอุบลราชธานี มีแนวโน้มระดับน้ำลดลง

**ระดับน้ำและคุณภาพน้ำของกลุ่มน้ำสงขลา** สถานการณ์น้ำในลำน้ำโดยทั่วไปยังคงอยู่ในภาวะปกติ(ระดับน้ำต่ำกว่าระดับตลิ่งต่ำสุด) ระดับน้ำในลำน้ำส่วนใหญ่มีแนวโน้มเพิ่มขึ้น อย่างไรก็ตามขอให้ประชาชนในพื้นที่เสี่ยงภัยติดตามเฝ้าระวังสถานการณ์น้ำอย่างใกล้ชิดเนื่องจากปริมาณฝนที่ตกหนักและฝนที่ตกสะสมในระยะสถานการณ์น้ำท่า (๑๗ ธ.ค.- ๒๑ ธ.ค.๒๕๕๙) (ที่มา: กรมชลประทาน) สถานีคลองลำ อ.ศรีนครินทร์ จ.พัทลุง สถานีคลองน่วย อ.เมือง จ.พัทลุง สถานีคลองหvae อ.หาดใหญ่ จ.สงขลา สถานีคลองอู่ตะเภา อ.หาดใหญ่ จ.สงขลา สถานีคลองอู่ตะเภา อ.คลองหอยโข่ง จ.สงขลา สถานีคลองอู่ตะเภา อ.สะเตา จ.สงขลา วัดปริมาณน้ำได้ ๒๐.๐๕ ๐.๙๐ ๙๘.๓๕ ๔๐.๓๕ ๗๖.๘๐ และ ๔๘.๑๕ ลบม./วินาที

สถานีตรวจวัดระดับน้ำ (CCTV) ณ วันที่ ๒๐ ธันวาคม ๒๕๕๙ การตรวจวัดระดับน้ำจากกล้อง (CCTV) ระดับน้ำส่วนใหญ่อยู่ในเกณฑ์ปกติ

จังหวัด	สถานที่ตั้งกล้อง	แม่น้ำ/ลำน้ำ	วิกฤติ	วิกฤติ	ระดับน้ำ (ม.รทก.)			สถานการณ์	หมายเหตุ
			น้ำแล้ง	น้ำท่วม	พ.ศ.2558				
			ระดับน้อยกว่า	ระดับมากกว่า	18 ธ.ค	19 ธ.ค	20 ธ.ค		
จ.นครสวรรค์	หาดเสลา อ.เก้าเลี้ยว	ปิง	-	32.53	27.97	27.97	27.97	น้ำปกติ	↔
จ.ลำปาง	วัดเกาะวาลุการาม อ.เมือง	วัง	230.09	234.50	228.78	228.58	228.68	น้ำปกติ	↑
จ.สุโขทัย	สะพานพระแม่ย่า อ.เมือง	ยม	42.48	48.59	45.20	45.15	44.90	น้ำปกติ	↓
จ.อุตรดิตถ์	สะพานท่าเสา อ.เมือง	น่าน	49.22	56.91	55.20	55.35	55.15	น้ำปกติ	↓
จ.น่าน	สะพานนครน่านพัฒนา อ.เมือง		192.17	197.73	192.10	192.10	192.10	น้ำปกติ	↔
จ.พิษณุโลก	สะพานสุพรรณกัลยา อ.เมือง	น่าน	33.98	44.52	37.30	37.15	37.10	น้ำปกติ	↓
จ.นครพนม	เทศบาล ต.นาแก อ.นาแก	ห้วยน้ำก่ำ/โขงอีสาน	139.05	142.42	142.63	142.63	142.58	น้ำปกติ	↓
จ.ขอนแก่น	บ้านเหล่านกขุม อ.เมือง	ชี	142.78	149.71	144.50	144.50	144.50	น้ำปกติ	↔
จ.บุรีรัมย์	สี่คึก อ.สี่คึก	มูล	123.13	128.76	125.80	125.80	125.65	น้ำปกติ	↓
จ.สิงห์บุรี	เชิงสะพานสิงห์บุรี อ.เมือง	เจ้าพระยา	3.45	11.50	2.00	2.00	2.00	น้ำปกติ	↔
จ.พระนครศรีอยุธยา	อ.เสนา	น้อย/เจ้าพระยา	2.00	5.00	0.90	0.60	0.40	น้ำปกติ	↓
จ.พระนครศรีอยุธยา	บ้านป้อม อ.พระนครศรีอยุธยา	เจ้าพระยา	-	-	0.20	-0.20	-0.20	น้ำปกติ	↔
จ.อุทัยธานี	เชิงสะพานบริรักษ์ อ.เมือง	สะแกกรัง	15.16	19.90	4.95	5.00	5.05	น้ำปกติ	↑
จ.สมุทรสาคร	สะพานข้ามแม่น้ำท่าจีน3 อ.เมือง	ท่าจีน	-5.11	0.57	0.56	0.36	0.56	น้ำปกติ	↑
จ.สุพรรณบุรี	สะพานวัดพระรูป อ.เมือง	ท่าจีน	-1.26	2.75	0.74	0.64	0.59	น้ำปกติ	↓
จ.สุพรรณบุรี	สะพานข้ามแม่น้ำท่าจีนทางหลวง3365 อ.สนมฤกษ์	ท่าจีน	1.55	5.18	3.16	3.16	3.11	น้ำปกติ	↓
จ.ชัยนาท	สะพานสามง่ามท่าโบสถ์ อ.หันคา	ท่าจีน	10.69	12.83	11.42	11.42	11.32	น้ำปกติ	↓
จ.จันทบุรี	ตรงข้ามวัดจันทนาราม อ.เมือง	จันทบุรี/ ชายฝั่งทะเลตะวันออก	0.20	3.73	1.15	0.75	1.00	น้ำปกติ	↑
จ.เพชรบุรี	เทศบาลเมืองเพชรบุรี อ.เมือง	เพชรบุรี	-	3.18	1.35	0.95	1.00	น้ำปกติ	↑
จ.ประจวบคีรีขันธ์	ร.ร.อนุบาลบางสะพาน อ.บางสะพาน	คลองบางสะพาน/ ชายฝั่งทะเลตะวันตก	-	3.30	1.10	0.70	0.70	น้ำปกติ	↔
จ.สงขลา	สถานีคลองอยู่ขนาดตอนล่าง อ.หาดใหญ่	ทะเลสาบสงขลา	-	-	0.80	1.20	1.45	น้ำปกติ	↑
จ.พัทลุง	สถานีคลองตะโหมด อ.ตะโหมด	ทะเลสาบสงขลา	-	-	22.35	22.35	22.35	น้ำปกติ	↔
จ.พัทลุง	นาท่อม อ.เมือง	ทะเลสาบสงขลา	-	-	20.30	20.30	20.30	น้ำปกติ	↔
จ.พัทลุง	ลำปำ อ.เมือง	ทะเลสาบสงขลา	-	-	-0.80	-0.90	-0.90	น้ำปกติ	↔

\*\*ม.รทก. คือ เมตรเทียบกับระดับน้ำทะเลปานกลาง

\*\* ระดับน้ำทะเลปานกลาง (Mean Sea Level) หรือ ร.ทก. เป็นค่าการวัด ระดับน้ำทะเลขึ้นสูงสุด (High Tide : HT) และลงต่ำสุด (Low Tide : LT) ของแต่ละวัน ในช่วงระยะเวลาที่กำหนด แล้วนำค่าเฉลี่ยเป็นระดับน้ำทะเลปานกลาง สำหรับระยะเวลาที่ทำการรังวัดโดยทั่วไปจะต้องวัดเป็นเวลา ๑๘.๖ ปี ตามวัฏจักรของน้ำ ระดับน้ำทะเลปานกลางของแต่ละบริเวณทั่วโลกอาจมีความสูงไม่เท่ากัน

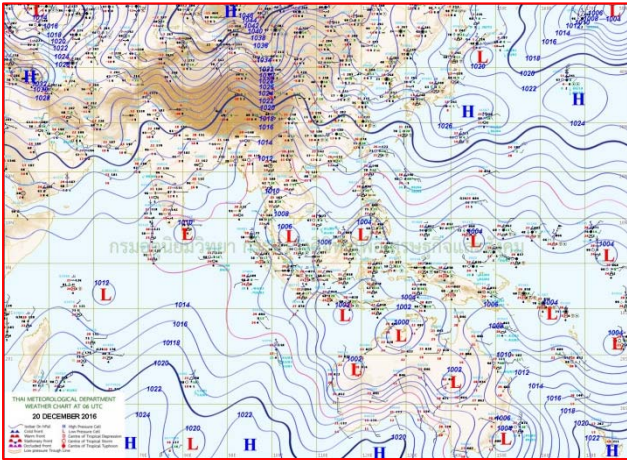
ในประเทศไทยใช้เวลาในการวัด ๕ ปี โดยเลือกที่ตำบลเกาะหลัก จังหวัดประจวบคีรีขันธ์ เป็นที่วัด แล้วนำมาหาค่าเฉลี่ย เพื่อใช้เป็นค่าระดับน้ำทะเลปานกลาง ให้มีค่า ๐.๐๐๐ เมตร ทำการถ่ายโยงมายังหมุด BM-A (ซึ่งถือว่าเป็นหมุดหลักฐานหมุดแรกของประเทศไทย) ซึ่งมีค่าระดับน้ำทะเลปานกลาง ๑.๔๔๗๗ เมตร

\*N/A คือ อ่านค่าระดับจากไม้วัดระดับ (Staff) ไม่ได้ / ไม้วัดระดับ (Staff) ชำรุด

ปริมาณน้ำฝนสูงสุด (มม.)

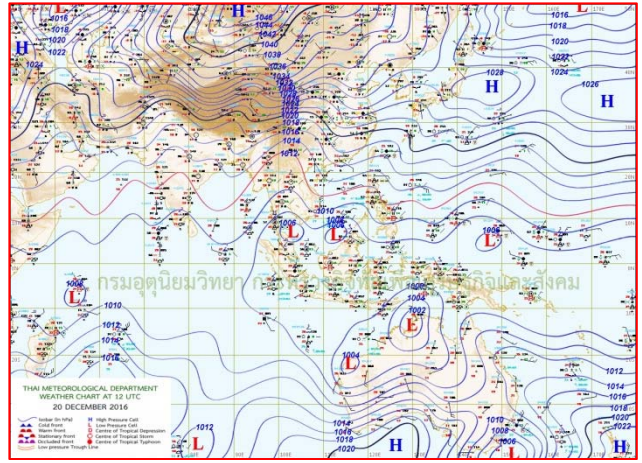
จังหวัด	๑๖ ธ.ค.๕๙	๑๗ ธ.ค.๕๙	๑๘ ธ.ค.๕๙	๑๙ ธ.ค.๕๙	๒๐ ธ.ค.๕๙
จ.นครสวรรค์	๑๑.๖	-	-	-	-
จ.ชัยนาท	-	-	-	-	-
จ.พระนครศรีอยุธยา	-	-	-	-	-
จ.สุพรรณบุรี	-	-	-	-	-
จ.ลพบุรี	-	-	-	-	-
จ.กาญจนบุรี	๐.๒	-	-	-	-
จ.ราชบุรี	๑.๖	-	-	-	-
จ.นครปฐม	-	-	-	-	-
จ.นนทบุรี	-	-	-	-	-
จ.ปทุมธานี	-	-	-	-	-
จ.สมุทรปราการ	๒๗.๔	-	-	-	-
จ.นครนายก	-	-	-	-	-
จ.ปราจีนบุรี	-	-	-	-	-
จ.สระแก้ว	๒.๗	-	-	-	-
จ.ฉะเชิงเทรา	๑.๐	-	-	-	-
จ.ชลบุรี	-	-	-	-	-
จ.ระยอง	-	-	-	-	-
จ.จันทบุรี	-	-	-	-	-
จ.ตราด	๐.๔	-	-	-	-
จ.เพชรบุรี	๕.๘	-	-	-	-
จ.ประจวบคีรีขันธ์	๓.๕	-	-	-	-
จ.ชุมพร	๑๑๖.๐	๑๔๐.๐	๐.๒	-	๑๐.๐
จ.สุราษฎร์ธานี	๑๕๐.๐	๘๓.๖	-	๑๖.๕	๗๖.๑
จ.นครศรีธรรมราช	๑๘.๐	-	๐.๕	-	๑๓๐.๐
จ.พัทลุง	๑๐.๒	๗๘.๙	๗.๘	๕๕.๐	๙๔.๐
จ.สงขลา	๒๑.๗	๑๐๐.๕	๕๔.๕	๑๒๗.๕	๒๕๓.๔
จ.ปัตตานี	๒.๘	๑๐๕.๐	๗๘.๐	๑๔๓.๐	๑๕๔.๓
จ.ยะลา	๑๐.๐	๕.๙	๘.๘	๙๖.๔	๘๓.๖
จ.นราธิวาส	๖.๕	๑๐๘.๓	๒๓.๐	๑๖๕.๘	๑๖๙.๐
จ.ระนอง	๑.๙	๓.๒	-	-	-
จ.พังงา	๒๓.๓	-	-	-	๐.๙
จ.กระบี่	๒.๐	-	-	-	๑๒.๖
จ.ภูเก็ต	๕.๔	๑.๒	-	-	๐.๒
จ.ตรัง	๒๘.๕	๒.๖	๙.๖	๒.๖	๑๐.๕
จ.สตูล	๑.๘	๒๙.๒	๒.๖	๘.๖	๑๗.๙

# แผนที่อากาศ



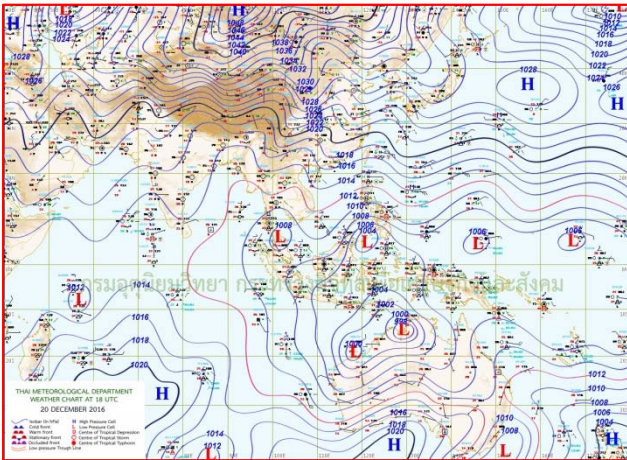
๒๐ ธ.ค.๕๙ เวลา ๐๓:๐๐ น.

๑



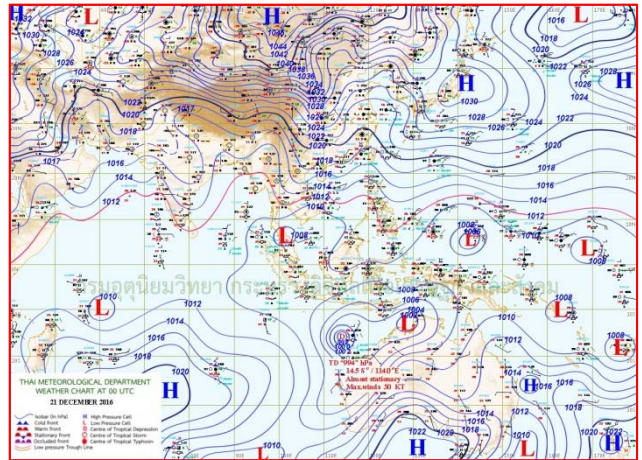
๒๐ ธ.ค.๕๙ เวลา ๐๙:๐๐ น.

๒



๒๑ ธ.ค.๕๙ เวลา ๐๙:๐๐ น.

๓



๒๑.ธ.ค ๕๙ เวลา ๗:๐๐ น.

๔

รายงานปริมาณน้ำฝนจากกรมอุตุนิยมวิทยา

วันที่ 21 ธันวาคม 2559

รายงานฝน เวลา 07.00 น.ของวันที่ 20 ธันวาคม 2559

สถานีอุตุนิยมวิทยา					ปริมาณน้ำฝน24 ชม.(mm)	ปริมาณน้ำฝนสะสม(mm.)								
<b>ภาคเหนือ</b>					สูงสุด ของประเทศ	140.8	5,876.9	<b>ภาคใต้ฝั่งตะวันออก</b>						
สถานีอุตุนิยมวิทยา	ปริมาณน้ำฝน24 ชม.(mm)	ปริมาณน้ำฝนสะสม(mm.)	ปริมาณฝน ๕.ค. (mm.)	สถานะฝนสะสม ปัจจุบันเทียบกับ ค่าเฉลี่ย 30 ปี	สูงสุด ของภาคเหนือ	-	1,875.7	สถานีอุตุนิยมวิทยา	ปริมาณน้ำฝน24 ชม.(mm)	ปริมาณน้ำฝนสะสม(mm.)	ปริมาณฝน (mm.)	สถานะฝนสะสม ปัจจุบันเทียบกับ ค่าเฉลี่ย 30 ปี		
					สูงสุด ของภาคกลาง	-	2,086.8							
แม่ฮ่องสอน	-	1,119.8	10.4	ต่ำกว่า	สูงสุด ของภาคตะวันออกเฉียงเหนือ	1.0	2,381.3	เพชรบุรี	ไม่มีฝน	1,133.0	11.6	สูงกว่า		
ดอยอ่างขาง	ไม่มีฝน	1,689.2	***	***	สูงสุด ของภาคใต้ฝั่งตะวันออก	140.8	2,630.0	หนองพลับ สกษ.	ไม่มีฝน	1,095.0	5.2	สูงกว่า		
เชียงใหม่	ไม่มีฝน	1,875.7	14.0	สูงกว่า	สูงสุด ของภาคใต้ฝั่งตะวันตก	17.9	5,876.9	หัวหิน	-	832.6	7.9	ต่ำกว่า		
เชียงใหม่ สกษ.	-	1,478.0	11.8	ต่ำกว่า	<b>ภาคตะวันออกเฉียงเหนือ</b>			ประจวบคีรีขันธ์	ไม่มีฝน	1,152.1	15.0	ต่ำกว่า		
ทุ่งช้าง	ไม่มีฝน	1,487.2	13.4	ต่ำกว่า	สถานีอุตุนิยมวิทยา	ปริมาณน้ำฝน24 ชม.(mm)	ปริมาณน้ำฝนสะสม(mm.)	ปริมาณฝน (mm.)	สถานะฝนสะสม ปัจจุบันเทียบกับ ค่าเฉลี่ย 30 ปี	ชุมพร	ไม่มีฝน	1,695.7	123.3	ต่ำกว่า
พะเยา	ไม่มีฝน	1,080.0	10.9	ต่ำกว่า						สวี สกษ.	ไม่มีฝน	1,668.4	106.2	ต่ำกว่า
หัวฝาง	ไม่มีฝน	1,697.9	11.0	สูงกว่า	เลย สกษ.	ไม่มีฝน	1,239.3	3.1	สูงกว่า	เกาะสมุย	28.5	1,710.6	210.3	สูงกว่า
เด่น	ไม่มีฝน	1,159.3	5.3	สูงกว่า	หนองคาย	-	2,028.8	4.3	สูงกว่า	นครศรีธรรมราช	129.4	2,311.5	451.6	สูงกว่า
แม่สะเรียง	ไม่มีฝน	982.3	7.6	ต่ำกว่า	เลย	ไม่มีฝน	1,406.7	8.7	สูงกว่า	นครศรีธรรมราช สกษ.	110.0	2,630.0	312.6	สูงกว่า
แม่ใจ สกษ.	-	-	15.9	ต่ำกว่า	อุดรธานี	ไม่มีฝน	1,471.1	2.9	สูงกว่า	สุราษฎร์ธานี สกษ.	39.0	1,740.8	213.1	สูงกว่า
เชียงใหม่	ไม่มีฝน	1,179.3	15.9	สูงกว่า	สกลนคร สกษ.	ไม่มีฝน	1,391.7	2.9	ต่ำกว่า	พระแสง สอท.	33.1	1,913.2	92.6	สูงกว่า
ลำปาง	-	1,105.5	7.0	สูงกว่า	สกลนคร	ไม่มีฝน	1,345.7	5.6	ต่ำกว่า	ฉวาง	33.2	2,361.8	120.6	สูงกว่า
ลำพูน	ไม่มีฝน	1,313.2	7.4	สูงกว่า	นครพนม	ไม่มีฝน	2,381.3	4.8	สูงกว่า	พิทลุง สกษ.	34.4	2,001.1	393.2	สูงกว่า
แพร่	ไม่มีฝน	1,394.3	7.8	สูงกว่า	นครพนม สกษ.	ไม่มีฝน	1,669.3	0.6	ต่ำกว่า	สงขลา	140.8	2,081.2	444.7	สูงกว่า
น่าน	ไม่มีฝน	1,412.4	8.6	สูงกว่า	หนองบัวลำภู	ไม่มีฝน	1,537.8	***	***	หาดใหญ่	53.6	1,258.8	267.7	ต่ำกว่า
น่าน สกษ.	ไม่มีฝน	1,387.1	9.7	สูงกว่า	ขอนแก่น	ไม่มีฝน	1,367.4	4.1	สูงกว่า	ดอนห่ม สกษ.	90.0	1,868.3	322.5	สูงกว่า
ลำปาง สกษ.	ไม่มีฝน	1,156.4	1.5	สูงกว่า	มหาสารคาม	-	1,729.8	3.1	สูงกว่า	สะเดา	50.7	1,177.2	218.6	ต่ำกว่า
อุดรดิตถ์	ไม่มีฝน	1,358.0	5.0	ต่ำกว่า	มุกดาหาร	ไม่มีฝน	1,307.1	2.6	ต่ำกว่า	ปัตตานี	69.8	1,616.0	378.3	สูงกว่า
สุโขทัย	ไม่มีฝน	1,272.4	9.5	ต่ำกว่า	ท่าพระ สกษ.	-	1,320.1	5.9	สูงกว่า	ยะลา สกษ.	83.6	1,705.8	***	***
ศรีสะเกษ สกษ.	ไม่มีฝน	1,390.9	6.4	สูงกว่า	กาฬสินธุ์	ไม่มีฝน	1,462.3	2.3	สูงกว่า	นราธิวาส	-	2,200.0	562.5	สูงกว่า
นลัมสิค	-	1,086.3	4.5	สูงกว่า	ชัยภูมิ	-	1,272.5	4.1	สูงกว่า	<b>ภาคใต้ฝั่งตะวันตก</b>				
แม่สอด	ไม่มีฝน	1,187.3	5.9	ต่ำกว่า	ร้อยเอ็ด สกษ.	ไม่มีฝน	1,549.4	1.7	สูงกว่า	สถานีอุตุนิยมวิทยา	ปริมาณน้ำฝน24 ชม.(mm)	ปริมาณน้ำฝนสะสม(mm.)	ปริมาณฝน (mm.)	สถานะฝนสะสม ปัจจุบันเทียบกับ ค่าเฉลี่ย 30 ปี
ตาก	ไม่มีฝน	1,150.5	5.1	สูงกว่า	ร้อยเอ็ด	ไม่มีฝน	1,487.4	2.1	สูงกว่า					
เชือกภูมิพล	ไม่มีฝน	1,122.3	8.0	สูงกว่า	อุบลราชธานี (ศูนย์ฯ)	ไม่มีฝน	1,905.7	1.0	สูงกว่า	ระนอง	ไม่มีฝน	4,912.10	37.90	สูงกว่า
พิษณุโลก	ไม่มีฝน	1,380.6	11.1	สูงกว่า	อุบลราชธานี สกษ.	1.0	1,631.9	2.6	ต่ำกว่า	ตะกั่วป่า	0.9	5,876.90	48.30	สูงกว่า
เพชรบูรณ์	ไม่มีฝน	1,040.6	7.8	ต่ำกว่า	ศรีสะเกษ	ไม่มีฝน	1,346.4	0.8	ต่ำกว่า	กระบี่	12.6	2,328.80	67.80	สูงกว่า
กำแพงเพชร	ไม่มีฝน	1,168.8	6.7	ต่ำกว่า	ท่าตูม	-	1,361.2	1.0	ต่ำกว่า	ภูเก็ต	0.2	2,538.50	72.40	สูงกว่า
อุ้มผาง	ไม่มีฝน	1,385.8	5.1	ต่ำกว่า	นครราชสีมา	ไม่มีฝน	1,222.6	2.7	สูงกว่า	ภูเก็ต (ศูนย์ฯ)	ฝนเล็กน้อย	3,901.00	67.40	สูงกว่า
พิจิตร สกษ.	ไม่มีฝน	1,170.2	8.7	ต่ำกว่า	สุรินทร์	ไม่มีฝน	1,406.2	1.9	ต่ำกว่า	เกาะลันตา	4.8	2,579.80	55.60	สูงกว่า
ดอนเจดีย์ สกษ.	ไม่มีฝน	1,632.5	7.1	สูงกว่า	สุรินทร์ สกษ.	-	1,360.7	0.8	ต่ำกว่า	ตรัง	10.5	2,586.20	125.40	สูงกว่า
วิเชียรบุรี	ไม่มีฝน	1,085.6	4.3	ต่ำกว่า	ไซคชัย	ไม่มีฝน	1,003.6	3.2	ต่ำกว่า	สตูล	17.9	1,897.00	96.90	สูงกว่า
<b>ภาคกลาง</b>					ปากช่อง สกษ.	ไม่มีฝน	764.5	3.6	ต่ำกว่า	สรุปปริมาณฝนมาก สถานีอุตุนิยมวิทยา ปริมาณน้ำฝน24 ชม.(mm) ปริมาณน้ำฝนสะสม(mm.)				
สถานีอุตุนิยมวิทยา	ปริมาณน้ำฝน24 ชม.(mm)	ปริมาณน้ำฝนสะสม(mm.)	ปริมาณฝน ๕.ค. (mm.)	สถานะฝนสะสม ปัจจุบันเทียบกับ ค่าเฉลี่ย 30 ปี	นางรอง	ไม่มีฝน	1,299.0	3.4	สูงกว่า					
นครสวรรค์	ไม่มีฝน	1,538.8	4.6	สูงกว่า	บุรีรัมย์	ไม่มีฝน	1,361.7	1.5	ต่ำกว่า	<b>ภาคตะวันออก</b>				
ตากฟ้า สกษ.	ไม่มีฝน	1,300.3	3.0	สูงกว่า	สถานีอุตุนิยมวิทยา ปริมาณน้ำฝน24 ชม.(mm) ปริมาณน้ำฝนสะสม(mm.) ปริมาณฝน (mm.) สถานะฝนสะสม ปัจจุบันเทียบกับ ค่าเฉลี่ย 30 ปี					1	สงขลา	140.8	2,081.2	
ชัยนาท สกษ.	ไม่มีฝน	1,246.3	8.2	สูงกว่า	นครนายก	-	3,106.8	***	***	2	นครศรีธรรมราช	129.4	2,311.5	
ลูพืชมณี	ไม่มีฝน	1,068.9	0.8	ต่ำกว่า	ปราจีนบุรี	ไม่มีฝน	1,726.9	5.0	สูงกว่า	3	นครศรีธรรมราช สกษ.	110.0	2,630.0	
พระนครศรีอยุธยา	ไม่มีฝน	1,029.1	***	***	กบินทร์บุรี	ไม่มีฝน	1,704.3	3.9	สูงกว่า	4	ดอนห่ม สกษ.	90.0	1,868.3	
บัวชุม	ไม่มีฝน	1,140.1	2.5	สูงกว่า	สระแก้ว	ไม่มีฝน	1,451.4	5.0	สูงกว่า	5	ยะลา สกษ.	83.6	1,705.8	
ปทุมธานี สกษ.	ไม่มีฝน	1,027.5	5.7	สูงกว่า	ฉะเชิงเทรา	ไม่มีฝน	1,319.3	-	สูงกว่า	ปริมาณฝนสูงสุด		สงขลา	140.8	2,081.2
สมุทรปราการ สกษ.	ไม่มีฝน	2,060.9	***	***	ชลบุรี	ไม่มีฝน	1,463.2	5.5	สูงกว่า	ฝนสะสมสูงสุด		ตะกั่วป่า	0.9	5,876.9
ทองผาภูมิ	ไม่มีฝน	1,341.0	4.7	ต่ำกว่า	เกาะสีชัง	ไม่มีฝน	1,038.1	8.5	ต่ำกว่า	ศูนย์ป้องกันวิกฤติน้ำ กรมทรัพยากรน้ำ ศูนย์เขมขลา				
สุพรรณบุรี	ไม่มีฝน	1,090.9	6.7	สูงกว่า	ทัพป่า	ไม่มีฝน	1,374.8	8.3	สูงกว่า					
ลพบุรี	ไม่มีฝน	1,140.2	4.5	สูงกว่า	ลพบุรีประเทศ	ไม่มีฝน	985.8	4.8	ต่ำกว่า					
อุทงค สกษ.	ไม่มีฝน	851.0	8.0	ต่ำกว่า	แหลมฉบัง	ไม่มีฝน	114.1	8.2	ต่ำกว่า					
สนามบินสุวรรณภูมิ	ไม่มีฝน	879.7	0.8	ต่ำกว่า	สัตหีบ	ไม่มีฝน	1,459.3	10.5	สูงกว่า					
สมุทรสงคราม	ไม่มีฝน	592.2	***	***	ระยอง	-	1,308.5	5.9	ต่ำกว่า					
กาญจนบุรี	ไม่มีฝน	1,194.8	6.2	สูงกว่า	หัวไผ่ สกษ.	ไม่มีฝน	1,639.2	11.6	ต่ำกว่า					
นครปฐม	ไม่มีฝน	790.6	2.9	ต่ำกว่า	จันทบุรี	ไม่มีฝน	3,449.4	6.8	สูงกว่า					
กรุงเทพฯ บางนา สกษ.	ไม่มีฝน	2,086.8	8.5	สูงกว่า	พลับ สกษ.	-	3,606.1	12.3	ต่ำกว่า					
กรุงเทพฯ ท่าเรือคลองเตย	-	1,997.2	9.5	สูงกว่า	ตราด	-	5,734.8	21.3	สูงกว่า					
กรุงเทพฯ เขมหนานนคร	ไม่มีฝน	1,998.5	6.3	สูงกว่า										
สนามบินดอนเมือง	ไม่มีฝน	-	6.1	ต่ำกว่า										
ปาร์อง	ไม่มีฝน	-	5.7	ต่ำกว่า										
ราชบุรี	ไม่มีฝน	1,242.9	-	ต่ำกว่า										

สัญลักษณ์ \*\*\*ไม่มีข้อมูล - ยังไม่ได้รับรายงาน/ไม่มีข้อมูล/ไม่มีฝน

หมายเหตุ ได้รับรายงานเพิ่มเติมโดยการบันทึกของเจ้าหน้าที่เป็นรายวัน ณ เวลา 07:00 น.

ปริมาณฝนสูงสุดรายวันเท่ากับ 253.4 มม. ที่ อ.สิงหนคร จ.สงขลา



## เดือน ๘ จ.ใต้ฝนหนักมากเหนืออีสาน-กลางเจหนาว

กรมอุตุนิยมวิทยาพยากรณ์ลักษณะอากาศ ๒๔ ชั่วโมงว่า ภาคใต้มีฝนตกหนักถึงหนักมากบางพื้นที่ส่วนมากชุมพร สุราษฎร์ธานี นครศรีธรรมราช พัทลุง สงขลา ยะลา ปัตตานี และนราธิวาส ขอให้ประชาชนบริเวณดังกล่าวระมัดระวังอันตรายจากฝนตกหนักและฝนที่ตกสะสม สำหรับชาวเรือให้เดินเรือด้วยความระมัดระวังในขณะที่มีฝนฟ้าคะนองในช่วงวันที่ ๒๑-๒๒ ธ.ค.นี้ สำหรับประเทศไทยตอนบนมีอุณหภูมิสูงขึ้น กับมีหมอกในตอนเช้าและมีหมอกหนาบางพื้นที่ แต่บริเวณภาคเหนือ ภาคตะวันออกเฉียงเหนือ และภาคกลางยังคงมีอากาศเย็นโดยทั่วไป ขอให้ประชาชนบริเวณดังกล่าวระมัดระวังอันตรายจากการสัญจรผ่านบริเวณที่มีหมอกหนาไว้ด้วย

พยากรณ์อากาศสำหรับประเทศไทยตั้งแต่เวลา ๐๖:๐๐ วันนี้ ถึง ๐๖:๐๐ วันพรุ่งนี้.

ภาคเหนือ อากาศเย็นกับมีหมอกในตอนเช้า และมีหมอกหนาในบางพื้นที่ อุณหภูมิต่ำสุด ๑๗-๒๐ องศาเซลเซียส อุณหภูมิสูงสุด ๒๙-๓๕ องศาเซลเซียส บริเวณยอดดอยอากาศหนาวถึงหนาวจัด อุณหภูมิต่ำสุด ๗-๑๒ องศาเซลเซียส ลมตะวันออกเฉียงเหนือ ความเร็ว ๑๐-๒๕ กม./ชม.

ภาคตะวันออกเฉียงเหนือ อากาศเย็นกับมีหมอกในตอนเช้า และมีหมอกหนาในบางพื้นที่ อุณหภูมิต่ำสุด ๑๘-๒๓ องศาเซลเซียส อุณหภูมิสูงสุด ๓๒-๓๕ องศาเซลเซียส บริเวณยอดภูอากาศหนาว อุณหภูมิต่ำสุด ๙-๑๔ องศาเซลเซียส ลมตะวันออกเฉียงเหนือ ความเร็ว ๑๐-๓๐ กม./ชม.

ภาคกลาง อากาศเย็นกับมีหมอกในตอนเช้า อุณหภูมิต่ำสุด ๒๒-๒๓ องศาเซลเซียส อุณหภูมิสูงสุด ๓๓-๓๔ องศาเซลเซียส ลมตะวันออกเฉียงเหนือ ความเร็ว ๑๕-๓๐ กม./ชม.

ภาคตะวันออก มีหมอกในตอนเช้า อุณหภูมิต่ำสุด ๒๓-๒๕ องศาเซลเซียส อุณหภูมิสูงสุด ๓๔-๓๖ องศาเซลเซียส ลมตะวันออกเฉียงเหนือ ความเร็ว ๑๕-๓๐ กม./ชม. ทะเลมีคลื่นสูงประมาณ ๑ เมตร ห่างฝั่งคลื่นสูง ๑-๒ เมตร

ภาคใต้ (ฝั่งตะวันออก)มีเมฆมาก กับมีฝนฟ้าคะนอง ร้อยละ ๖๐ ของพื้นที่ กับมีฝนตกหนักถึงหนักมากบางแห่ง ส่วนมากบริเวณจังหวัดชุมพร สุราษฎร์ธานี นครศรีธรรมราช พัทลุง สงขลา ยะลา ปัตตานี และนราธิวาส อุณหภูมิต่ำสุด ๒๑-๒๔ องศาเซลเซียส อุณหภูมิสูงสุด ๒๔-๓๓ องศาเซลเซียส ลมตะวันออกเฉียงเหนือ ความเร็ว ๒๐-๓๕ กม/ชม. ทะเลมีคลื่นสูงประมาณ ๒ เมตร บริเวณที่มีฝนฟ้าคะนองคลื่นสูงมากกว่า ๒ เมตร

ภาคใต้ (ฝั่งตะวันตก)มีเมฆเป็นส่วนมาก กับมีฝนฟ้าคะนอง ร้อยละ ๓๐ ของพื้นที่ ส่วนมากบริเวณจังหวัดระนอง พังงา ภูเก็ต และกระบี่ อุณหภูมิต่ำสุด ๒๑-๒๕ องศาเซลเซียส อุณหภูมิสูงสุด ๒๕-๓๑ องศาเซลเซียส ลมตะวันออกเฉียงเหนือ ความเร็ว ๑๕-๓๐ กม/ชม. ทะเลมีคลื่นสูงประมาณ ๑ เมตร ห่างฝั่งคลื่นสูง ๑-๒ เมตร

กรุงเทพมหานครและปริมณฑล มีหมอกบางในตอนเช้า อุณหภูมิต่ำสุด ๒๔-๒๕ องศาเซลเซียส อุณหภูมิสูงสุด ๓๓-๓๖ องศาเซลเซียส ลมตะวันออกเฉียงเหนือ ความเร็ว ๑๕-๓๐ กม./ชม.

## น้ำยังท่วมอ.พุนพิน-ผู้ว่าฯสุราษฎร์ฯสั่งจับตาดฝน

น้ำยังท่วม อ.พุนพิน ต่อเนื่องบริเวณที่ราบลุ่มต่ำ ด้านผู้ว่าฯ สุราษฎร์ธานี กำชับทุกหน่วยติดตามสถานการณ์ฝนใกล้ซัด หากไม่มีฝนตกลงมาเพิ่มเติม คาดว่าระดับน้ำจะลดลงจนแห้งสนิทภายในเวลาไม่เกิน ๑ สัปดาห์

นายจ่านงค์ วงษ์สวัสดิ์ หัวหน้าสำนักงานป้องกันและบรรเทาสาธารณภัยจังหวัดสุราษฎร์ธานี เปิดเผยกับสำนักข่าว ไอ.เอ็น.เอ็น. ว่า ภาพรวมสถานการณ์น้ำท่วมในจังหวัด ขณะนี้หลายพื้นที่กลับเข้าสู่ภาวะปกติแล้ว คงเหลือเพียง อ.พุนพิน ซึ่งยังคงมีน้ำท่วมขังบริเวณที่ราบลุ่มต่ำอยู่ เบื้องต้นหลายฝ่ายกำลังอยู่ระหว่างให้ความช่วยเหลือพร้อมสำรวจความเสียหาย โดยหากไม่มีฝนตกลงมาเพิ่มเติม คาดว่าระดับน้ำจะลดลงจนแห้งสนิทภายในเวลาไม่เกิน ๑ สัปดาห์ แต่ล่าสุดพบว่าเริ่มมีกลุ่มเมฆฝนเคลื่อนตัวเข้ามาในจังหวัดจึงทำให้ต้องจับตาสถานการณ์น้ำต่อเนื่อง

ด้าน นายอวยชัย อินทร์นาค ผู้ว่าราชการจังหวัดสุราษฎร์ธานี ได้สั่งกำชับให้ทุกหน่วยงานที่เกี่ยวข้องเฝ้าระวังเตรียมความพร้อมรับมือโดยเฉพาะจุดเสี่ยงอำเภอ ซึ่งมีลักษณะภูมิประเทศตั้งอยู่ริมแม่น้ำตาปี และริมทะเล เนื่องจากเป็นจุดที่รับผลกระทบได้ง่ายประกอบกับภาวะน้ำทะเลหนุนสูง ก็ถือเป็นอีกปัจจัยที่ทำให้การระบายเป็นไปได้ช้าอีกด้วย (ไอ เอ็น เอ็น)

## ฝนตกพายุทsunamiท่วมเฝ้าระวังดินสไลด์หินถล่ม

ฝนตกต่อเนื่องใน จ.พัทลุง ทำน้ำท่วมขังหลายจุด จังหวัดเร่งแจ้งเตือนเฝ้าระวังน้ำป่า ดินสไลด์หินถล่มเนื่องจากในพื้นที่มีฝนตกลงมาต่อเนื่อง

ฝนที่ตกติดต่อกัน ๓ วัน ใน จ.พัทลุง ทำให้น้ำท่วมขังพื้นที่ลุ่มในหมู่ ๒ ต.มะกอกเหนือ หมู่ ๔, ๙ ต.พะนางตุง อ.ควนขนุน หมู่ ๑๑ ต.ลำปำ และที่ลุ่มของหมู่ ๗ ต.ชัยบุรี อ.เมือง นอกจากนี้ ยังมีท่วมขังในพื้นที่หมู่ ๙ - ๑๐ ต.พญาขันต์ อ.เมือง ระดับน้ำสูง ๒๐ - ๓๐ เซนติเมตร โดยฝนที่ตกลงมาทำให้ระดับน้ำในลำคลองลุ่มน้ำสายหลัก ๗ สาย ที่ไหลลงมาจากเขตรักษาพันธุ์สัตว์ป่าเทือกเขาบรรทัด มีระดับน้ำเพิ่มสูงขึ้นเป็นระยะ

ขณะที่ทางจังหวัดยังคงเร่งแจ้งเตือนประชาชนในพื้นที่ลุ่มน้ำ หรือพื้นที่ที่มีน้ำท่วมซ้ำซาก ให้ชาวบ้านเร่งอพยพสิ่งของขึ้นที่สูง พร้อมอพยพ ย้ายสัตว์เลี้ยงไปไว้ในที่ปลอดภัย เนื่องจากในพื้นที่มีฝนตกลงมาต่อเนื่อง ขณะเดียวกัน ยังคงแจ้งเตือนประชาชนในพื้นที่ ต.ตะโหมด ต.เขาปู่ ต.ตะพาน ต.บ้านนา ต.ลำสินธุ์ ต.กงหรา ต.คลองทรายขาว ต.คลองเฉลิม ให้เฝ้าระวังดินโคลนถล่ม และหินภูเขาพังลงมา เนื่องจากพื้นดินอุ้มน้ำไว้เป็นเวลานาน อาจเสี่ยงดินโคลนถล่มลงมาได้ (ไอ เอ็น เอ็น)

## "สงขลา"ฝนตกยาว๓วัน น้ำคลองอุ้มน้ำเพิ่มระดับ

เกิดฝนตกยาวนานกว่า ๓ วัน ในพื้นที่บ้านคลองแงะ ต.พังงา อ.สะเดา จ.สงขลา ส่งผลให้ระดับน้ำในคลองอุ้มน้ำเพิ่มระดับสูงขึ้นหลายนิ้ว ขณะที่หน่วยงานเกี่ยวข้องสั่งเฝ้าระวังทุกพื้นที่

ผู้สื่อข่าวรายงานว่า ที่บ้านคลองแงะ ต.พังงา อ.สะเดา จ.สงขลา ได้เกิดมีฝนตกติดต่อกันยาวนานกว่า ๓ วัน ตั้งแต่ช่วงคืนวันที่ ๑๙ ธ.ค. ที่ผ่านมาจนถึงวันนี้ (๒๑ ธ.ค.) ส่งผลให้น้ำป่าใน อ.สะเดา และน้ำในพื้นที่ไหลสู่คลองอุ้มน้ำตอนบนทำให้ระดับน้ำสูงขึ้นหลายนิ้ว โดยมวลน้ำดังกล่าวจะไหลผ่านบ้านคลองแงะ บ้านทุ่งลุง เข้าสู่คลองอุ้มน้ำที่ อ.หาดใหญ่ จ.สงขลา ก่อนไหลลงทะเลต่อไป อย่างไรก็ตามหน่วยงานที่เกี่ยวข้องได้สั่งให้มีการเฝ้าระวังติดตามสถานการณ์ในทุกพื้นที่แล้ว (เดลินิวส์)

## ปัตตานีฝนหนัก-คลื่นแรงทำน้ำท่วมไร่นาและถนน

ฝนตกหนักอย่างต่อเนื่อง เกิดมรสุมคลื่นลมแรง ใน จ.ปัตตานี แจ้งเตือนชาวประมงพื้นบ้านงดออกทะเล น้ำท่วม พื้นที่ทางการเกษตร และถนน

หน่วยป้องกันและปราบปรามประมง ทะเลปัตตานี ออกแจ้งเตือนชาวประมงพื้นบ้านงดออกทะเล หลังจากในพื้นที่ จ.ปัตตานี จากเมื่อคืนที่ผ่านมา จนถึงขณะนี้หลายพื้นที่ฝนตกหนักอย่างต่อเนื่อง เกิดมรสุมคลื่นลมแรง เรือเล็กงดออกจากฝั่ง ขณะที่ เรือประมงพาณิชย์ ยังสามารถออกทะเลได้แต่ต้องใช้ความระมัดระวัง นอกจากนี้ยังมีหลายพื้นที่เกิดน้ำท่วม พื้นที่ทางการเกษตรและถนนทำให้ชาวบ้านต้องเดินทางด้วยความยากลำบาก โดยเฉพาะบริเวณ ต.กะลาพอ อ.สายบุรี เกิดเหตุรถเก๋งยี่ห้อ Toyota vios สีขาว ลื่นไถลตกคูข้างทาง เนื่องจากฝนตกหนัก น้ำท่วม และผู้ขับขี่ ขับรถด้วยความเร็วทำให้รถเกิดความเสียหาย ส่วนคนขับปลอดภัย (ไอ เอ็น เอ็น)

## ยะลาฝนหยุดตก แต่ปริมาณน้ำในแม่น้ำปัตตานีกลับเพิ่มสูง จากฝนสะสมตลอด ๓ วัน

สถานการณ์เขื่อนที่ จ.ยะลา ฝนได้หยุดตก และท้องฟ้าเริ่มแจ่มใสแล้ว แต่ปริมาณน้ำในแม่น้ำปัตตานี กลับเพิ่มสูงขึ้นเนื่องจากมีฝนตกสะสมอย่างต่อเนื่องตลอดช่วง ๓ วันที่ผ่านมา

ผู้สื่อข่าวรายงานว่า สภาพอากาศในพื้นที่ จ.ยะลา โดยเฉพาะเขตพื้นที่ อ.เมืองยะลา ฝนได้หยุดตกตั้งแต่ช่วงเช้าที่ผ่านมาท้องฟ้าเริ่มแจ่มใส แต่สถานการณ์น้ำในแม่น้ำปัตตานี กลับเพิ่มสูงขึ้น ทั้งนี้ เนื่องจากช่วง ๓ วันที่ผ่านมา มีฝนตกสะสมต่อเนื่องในพื้นที่ จ.ยะลา โดยมีปริมาณฝนตกเยอะสุดที่ อ.ธารโต อ.บันนังสตา และ อ.เบตง จ.ยะลา ทำให้มีปริมาณน้ำไหลลงสู่แม่น้ำปัตตานีซึ่งเป็นเส้นทางผ่านจาก อ.บันนังสตา อ.กรงปินัง และ อ.เมืองยะลา ไปยังเขื่อนชลประทานปัตตานี อ.ยะรัง จ.ปัตตานี

โดยรายงานจากสถานการณ์น้ำที่ไหลเข้าเขื่อนบางลาง เมื่อวานนี้ (๒๐ ธ.ค.) อยู่ที่ ๒๗.๐๙ ล้านลูกบาศก์เมตร ทำให้ขณะนี้ มีปริมาณน้ำในเขื่อนบางลางที่ ๕๑๓.๙๒ ล้านลูกบาศก์เมตร หรือคิดเป็น ๓๗ เปอร์เซ็นต์ ทั้งนี้ ปริมาณน้ำในแม่น้ำปัตตานีที่เพิ่มมากขึ้นได้เข้าท่วมพื้นที่ลุ่มต่ำ หรือพื้นที่ทางการเกษตรริมตลิ่งของแม่น้ำปัตตานี ตั้งแต่ช่วงค่ำวานนี้ แต่ยังไม่มียางานน้ำท่วมที่อยู่อาศัย



อย่างไรก็ตาม จากการประกาศของกรมอุตุนิยมวิทยา ล่าสุต ที่แจ้งเตือนสภาพอากาศ และฝนตกในพื้นที่ภาคใต้ตอนล่าง ในห้วงวันที่ ๒๐-๒๒ ธันวาคม ๒๕๕๙ ก็ขอให้ประชาชนริมแม่น้ำ หรือพื้นที่ลุ่มต่ำ รวมไปถึงพื้นที่เชิงเขา โดยเฉพาะ อ.บันนังสตา อ.ธารโต และ อ.เบตง จ.ยะลา ได้เฝ้าติดตามข่าวสารอย่างใกล้ชิด และเฝ้าระวังพื้นที่ หากเกิดฝนตกต่อเนื่องนานหลายชั่วโมง ให้เตรียมความพร้อมในการขนย้ายสิ่งของ หรืออพยพ จากปัญหาน้ำป่าไหลหลาก ดินโคลนถล่ม และน้ำท่วมฉับพลันในพื้นที่ลุ่มต่ำ (ผู้จัดการ)

### นราธิวาสน้ำท่วมขยายวง สวนยาง-ผลไม้จมบาดาล

สถานการณ์น้ำท่วม จ.นราธิวาส ยังคงขยายวงกว้างต่อเนื่อง ล่าสุตน้ำป่าได้ไหลทะลักเข้าท่วมอีก ๒ อำเภอ ขณะที่ สวนยางพารา สวนผลไม้ และทุ่งนา เริ่มจมบาดาล ด้านชาวบ้านแห่นำรถไปจอดบนถนนเพื่อหนีน้ำ

ผู้สื่อข่าวรายงานสถานการณ์น้ำท่วมในพื้นที่ จ.นราธิวาส ว่า ยังคงมีฝนตกลงมาอย่างต่อเนื่องและเริ่มขยายวงกว้างจากเดิม ๓ อำเภอ คือ อ.เจาะไอร้อง อ.สุไหงปาดี และ อ.แว้ง ล่าสุต มวลน้ำป่าได้ไหลทะลักเข้าท่วมพื้นที่ราบลุ่มในพื้นที่ อ.บาเจาะ และ อ.ยี่งอ เพิ่มขึ้นอีก ๒ อำเภอ โดยระดับน้ำในพื้นที่ราบลุ่มสูงเฉลี่ย ๑ เมตร ทำให้ชาวบ้านต้องนำรถจักรยานยนต์และรถยนต์ นำไปจอดไว้บนถนน เพื่อป้องกันความเสียหายที่อาจจะเกิดขึ้น โดยสลับกันเข้าเวรยามตลอดทั้งคืนเพื่อป้องกันศูนย์หาย ส่วนระดับน้ำในแม่น้ำสายหลัก ๓ สาย คือ แม่น้ำสุไหงโก-ลก แม่น้ำบางนรา ยังคงมีน้ำเพิ่มสูงขึ้นต่อเนื่อง ส่วนแม่น้ำสายบุรี เริ่มล้นตลิ่ง ส่งผลให้พื้นที่ อ.ศรีสาคร และ อ.รือเสาะ เริ่มมีน้ำท่วมกระจายทั่วทุกพื้นที่ โดยมีน้ำท่วมถนนบางสาย ทำให้รถเล็กไม่สามารถสัญจรไปมาได้ในระยะสั้นๆ อีกทั้งสวนยางพารา สวนผลไม้ และทุ่งนา เริ่มมีน้ำท่วมและไหลเชี่ยวมากขึ้น เนื่องจากน้ำป่าได้ไหลมาสะสมกับปริมาณน้ำฝนที่ท่วมขังอยู่เป็นบริเวณกว้าง ถนนภายในหมู่บ้านหลายสายเริ่มใช้การไม่ได้ ทั้งนี้ เจ้าหน้าที่ในพื้นที่ต้องออกสำรวจความเสียหาย เพื่อเตรียมการให้ความช่วยเหลือได้ทันทีหากมีการร้องขอ โดยทางจังหวัด นราธิวาสได้แจ้งไปยัง อบต.อำเภอ และ สภ.ต่างๆทุกพื้นที่ เตรียมอุปกรณ์เครื่องมือ และกำลังพลให้พร้อมให้เข้าช่วยเหลือประชาชนทันทีหากมีความจำเป็น (เดลินิวส์)

