



**รายงานการเฝ้าระวังติดตามสถานการณ์น้ำและความช่วยเหลือ
ศูนย์ปฏิบัติการทรัพยากรธรรมชาติและสิ่งแวดล้อม (ด้านทรัพยากรน้ำ)
กระทรวงทรัพยากรธรรมชาติและสิ่งแวดล้อม**

ศูนย์ป้องกันวิกฤติน้ำ กรมทรัพยากรน้ำ

โทรศัพท์ ๐ ๒๒๗๑ ๖๐๐๐ ต่อ ๖๔๔๕ โทรสาร ๐ ๒๒๙๘ ๖๖๒๙ www.dwr.go.th IDLine: mekhalawoc Email: mekhala@dwr.mail.go.th

ศูนย์เทคโนโลยีสารสนเทศทรัพยากรน้ำบาดาล กรมทรัพยากรน้ำบาดาล

โทรศัพท์ ๐ ๒๖๖๖ ๗๐๙๐ โทรสาร ๐ ๒๖๖๖ ๗๑๐๐ www.dgr.go.th Email: itcenter@dgr.mail.go.th

สำนักงานนโยบายและแผนทรัพยากรธรรมชาติและสิ่งแวดล้อม

โทรศัพท์ ๐ ๒๒๖๕๖๕๐๐ www.onep.go.th Email: webmaster@onep.go.th

รายงานฉบับที่ ๕๑๗/๒๕๖๓

เวลา ๑๕.๐๐ น.

วันที่ ๒๕ พฤศจิกายน ๒๕๖๓

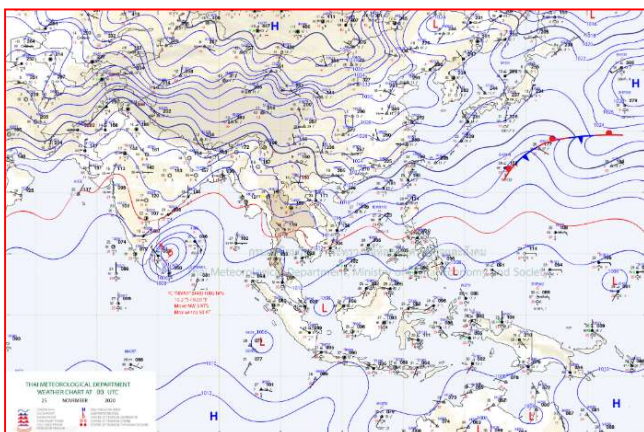
เรียนรมว.ทส. เลขาธิการ รมว.ทส. ที่ปรึกษา รมว.ทส. ปกท.ทส. รอง ปกท.ทส. อทน. อทบ. และหน่วยงานที่เกี่ยวข้อง

๑. สภาวะอากาศ เวลา ๑๒.๐๐ น. (กรมอุตุนิยมวิทยา)

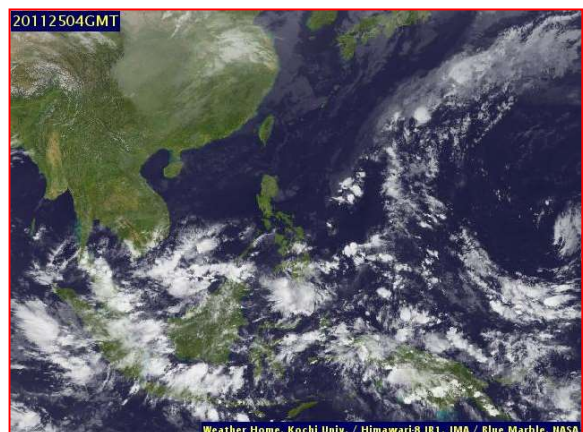
พยากรณ์อากาศ ๒๔ ชั่วโมงข้างหน้า บริเวณความกดอากาศสูงหรือมวลอากาศเย็นกำลังปานกลางยังคงปกคลุมประเทศไทยตอนบน และทะเลจีนใต้ทำให้ภาคเหนือ ภาคตะวันออกเฉียงเหนือ และภาคกลางมีอากาศเย็นในตอนเช้า

สำหรับมรสุมตะวันออกเฉียงเหนือที่พัดปกคลุมอ่าวไทยและภาคใต้มีกำลังแรง ประกอบกับมีหย่อมความกดอากาศต่ำปกคลุมบริเวณชายฝั่งประเทศมาเลเซีย ลักษณะเช่นนี้ทำให้ภาคใต้ตอนล่างมีฝนตกหนักถึงหนักมากบางแห่ง ขอให้ประชาชนบริเวณภาคใต้ตอนล่างระวังอันตรายจากฝนที่ตกหนัก ซึ่งอาจทำให้เกิดน้ำท่วมฉับพลัน และน้ำป่าไหลหลากไว้ด้วย

ส่วนคลื่นลมบริเวณอ่าวไทยมีกำลังแรง โดยอ่าวไทยตอนล่างมีคลื่นสูง ๒-๓ เมตร บริเวณที่มีฝนฟ้าคะนองคลื่นสูงมากกว่า ๓ เมตร ขอให้ชาวเรือบริเวณดังกล่าวเดินเรือด้วยความระมัดระวัง และควรหลีกเลี่ยงเดินเรือบริเวณที่มีฝนฟ้าคะนอง ส่วนเรือเล็กควรออกจากฝั่งในช่วงวันที่ ๒๕ พ.ย. -๑ ธ.ค. ๖๓

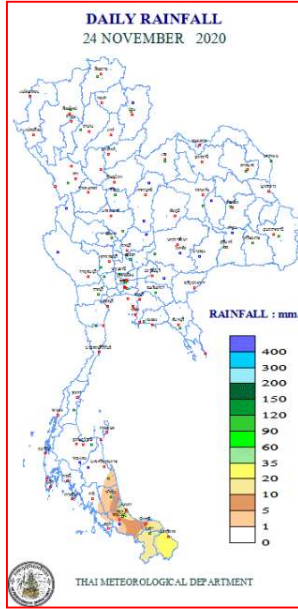


แผนที่อากาศ วันที่ ๒๕ พ.ย. ๒๕๖๓ เวลา ๐๗.๐๐ น.



ภาพถ่ายดาวเทียม วันที่ ๒๕ พ.ย. ๒๕๖๓ เวลา ๑๑.๐๐ น.

๒. ปริมาณฝนสะสม ณ เวลา ๐๗.๐๐น.(เมื่อวาน) - ๐๗.๐๐ น. (วันนี้) (กรมอุตุนิยมวิทยา)



จุดตรวจวัด	ปริมาณฝน (มม.)
จ.นราธิวาส	๒๓.๐
จ.ยะลา (สภข.)	๑๗.๔
จ.สงขลา (คอหงษ์ สภข.)	๑๓.๔
จ.ปัตตานี	๖.๖
จ.ภูเก็ต (ศูนย์ฯ)	๐.๘
จ.พังงา (ตะกั่วป่า)	๐.๗
จ.นครศรีธรรมราช (สภข.)	๐.๖

๓. ปริมาณฝนสะสมของพื้นที่ลาดเชิงเขา ๑๒ ซม. ที่ผ่านมา (กรมทรัพยากรน้ำ)

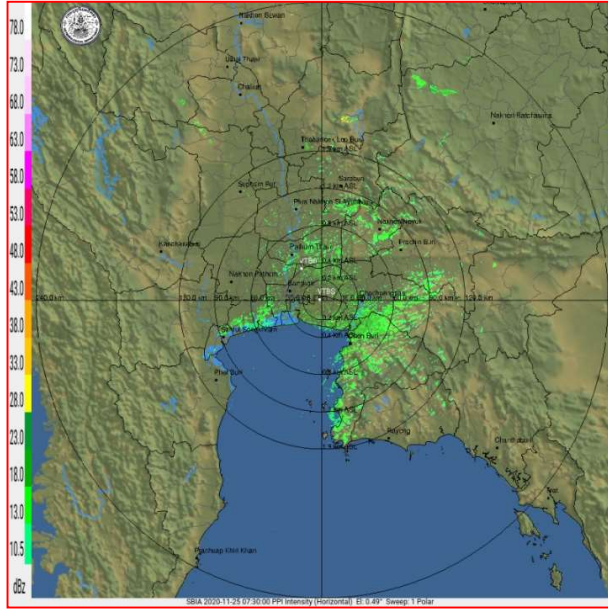
จุดตรวจวัด	ระดับการเตือน	ปริมาณฝน (มม./๑๒ ซม.)
บ้านคลองแรด ต.แหลมสัก อ.อ่าวลึก จ.กระบี่	-	๔๕.๐
บ้านแม่จ้อ ต.แม่โต อ.แม่ลาน้อย จ.แม่ฮ่องสอน	-	๓๖.๕
บ้านแม่โตใต้ ต.แม่โต อ.แม่ลาน้อย จ.แม่ฮ่องสอน	-	๒๕.๐
บ้านขุนแม่ลาน้อย ต.ขุนแม่ลาน้อย อ.แม่ลาน้อย จ.แม่ฮ่องสอน	-	๒๐.๐
บ้านเหล่า ทต.เขารูปช้าง อ.เมืองสงขลา จ.สงขลา	-	๑๘.๐
บ้านพรุเตาะนอก ต.ทุ่งใหญ่ อ.หาดใหญ่ จ.สงขลา	-	๑๒.๕
บ้านนาส้อง ทต.ตะโหมด อ.ตะโหมด จ.พัทลุง	-	๑๑.๐
บ้านน้ำรอบ ต.ลานสกา อ.ลานสกา จ.นครศรีธรรมราช	-	๘.๐
บ้านกิวเคียน ต.จรมิ อ.ท่าปลา จ.อุตรดิตถ์	-	๗.๕
บ้านวังลุง ต.ทอนหงส์ อ.พรหมคีรี จ.นครศรีธรรมราช	-	๗.๐

๔. ค่าความชื้นในดิน (กรมทรัพยากรน้ำ/คณะกรรมการเฝ้าระวังน้ำ)

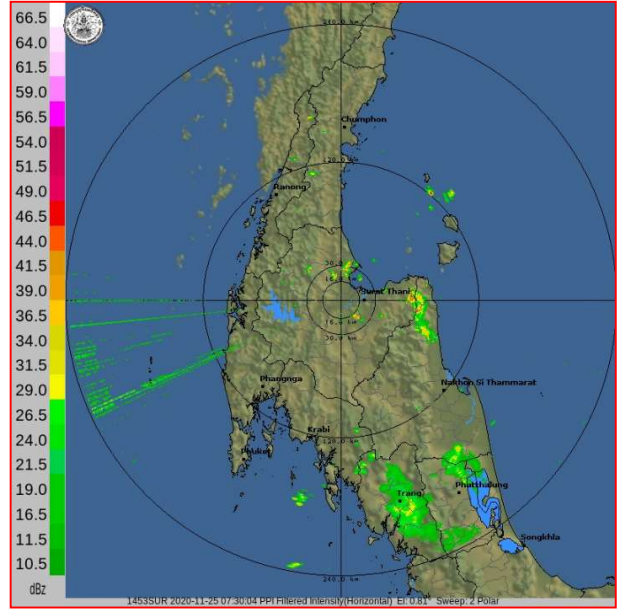
ภูมิภาค	ความชื้นในดิน [-] ๑ พ.ย. ๖๓	ความชื้นในดิน [-] ๑๔ พ.ย. ๖๓	แนวโน้ม
เหนือ	๒๐-๔๐	๒๐-๔๐	ทรงตัว
กลาง	๖๐-๘๐	๔๐-๖๐	ลดลง
ตะวันออกเฉียงเหนือ	๔๐-๖๐	๔๐-๖๐	ทรงตัว
ตะวันออก	๖๐-๘๐	๔๐-๖๐	ลดลง
ตะวันตก	๔๐-๖๐	๔๐-๖๐	ทรงตัว
ใต้	๖๐-๘๐	๖๐-๘๐	ทรงตัว

หมายเหตุ : ความชื้นในดิน ๐ หมายถึง ดินที่แห้งสนิท และ ๑๐๐ หมายถึง ดินที่อิ่มน้ำ

๕. เรดาร์ตรวจอากาศ ณ วันที่ ๒๕ พฤศจิกายน ๒๕๖๓ (กรมอุตุนิยมวิทยา)



สถานีสุวรรณภูมิ เวลา ๑๔.๓๐ น.



สถานีสุราษฎร์ธานี เวลา ๑๔.๓๐ น.

จากเรดาร์ตรวจอากาศจะพบว่ามียุ่กลุ่มเมฆฝนกระจายบริเวณภาคกลาง ตะวันออก และภาคใต้ของประเทศไทย

๖. สถานการณ์น้ำในแหล่งเก็บกักน้ำ ณ วันที่ ๒๕ พฤศจิกายน ๒๕๖๓ (กรมชลประทาน กรมทรัพยากรน้ำ และสททช.)

๖.๑ สภาพน้ำในอ่างเก็บน้ำขนาดใหญ่ปริมาตรน้ำในอ่างฯ ๔๔,๓๔๔ ล้าน ลบ.ม. คิดเป็นร้อยละ ๖๓ (ปริมาตรน้ำใช้การได้ ๒๐,๘๐๒ ล้าน ลบ.ม. คิดเป็นร้อยละ ๔๔) ปริมาตรน้ำในอ่างฯ เทียบกับปี ๒๕๖๒ (๔๖,๓๔๑ ล้าน ลบ.ม. คิดเป็นร้อยละ ๖๕) น้อยกว่าปี ๒๕๖๒ จำนวน ๑,๙๙๗ ล้าน ลบ.ม. ปริมาณน้ำไหลลงอ่างฯ จำนวน ๔๔.๓๓ ล้าน ลบ.ม. ปริมาณน้ำระบาย จำนวน ๔๕.๙๖ ล้าน ลบ.ม. สามารถรับน้ำได้อีก ๒๖,๖๔๕ ล้าน ลบ.ม.

อ่างเก็บน้ำ	ปริมาตรน้ำในอ่าง		ปริมาตรน้ำใช้การได้		ปริมาตรน้ำไหลลงอ่าง		ปริมาตรน้ำระบาย		ปริมาตรน้ำรับได้อีก (ล้าน ม. ^๓) (ความจุที่ร่นส.- ปริมาตรน้ำปัจจุบัน)
	ปริมาตร (ล้าน ม. ^๓)	% น้ำเก็บกัก	ปริมาตร (ล้าน ม. ^๓)	% น้ำใช้การ	วันนี้ (ล้าน ม. ^๓)	เมื่อวาน (ล้าน ม. ^๓)	วันนี้ (ล้าน ม. ^๓)	เมื่อวาน (ล้าน ม. ^๓)	
๑.ภูมิพล	๕,๖๘๗	๔๒	๑,๘๘๗	๒๐	๒.๖๙	๔.๘๖	๖.๕๐	๖.๕๐	๗,๗๗๕
๒.สิริกิติ์	๕,๗๒๗	๖๐	๒,๘๗๗	๔๓	๕.๖๒	๓.๕๙	๙.๐๐	๙.๐๐	๔,๗๘๑
๓.จุฬารัตน์	๑๕๕	๙๕	๑๑๘	๙๓	๐.๐๓	๐.๐๓	๐.๐๐	๐.๐๐	๒๖
๔.อุบลรัตน์	๑,๖๐๗	๖๖	๑,๐๒๖	๕๕	๑.๗๕	๑.๗๕	๐.๓๐	๐.๓๐	๓,๐๓๓
๕.ลำปาว	๙๙๒	๕๐	๘๙๒	๔๗	๐.๐๐	๑.๐๑	๐.๐๖	๐.๐๖	๑,๔๕๘
๖.สิรินธร	๑,๗๗๑	๙๐	๙๔๐	๘๓	๐.๘๙	๐.๘๙	๐.๐๐	๐.๐๐	๑๙๕
๗.ป่าสักชลสิทธิ์	๗๕๙	๗๙	๗๕๖	๗๙	๐.๑๙	๐.๘๔	๐.๘๗	๑.๗๓	๒๐๑
๘.ศรีนครินทร์	๑๓,๓๕๒	๗๕	๓,๐๘๗	๔๑	๗.๑๖	๑๔.๗๗	๗.๐๑	๘.๐๒	๕,๔๑๘
๙.วชิราลงกรณ์	๔,๘๗๖	๕๕	๑,๘๖๔	๓๒	๒.๒๒	๓.๓๓	๗.๐๒	๘.๑๒	๖,๑๒๔
๑๐.ขุนด่านปราการชล	๒๒๓	๑๐๐	๒๑๘	๙๙	๐.๑๒	๐.๑๒	๐.๐๘	๐.๐๘	๒
๑๑.รัชชประภา	๓,๖๗๑	๖๕	๒,๓๒๐	๕๔	๑.๕๒	๒.๕๕	๒.๕๙	๒.๒๓	๒,๔๗๓
๑๒.บางบาล	๑,๐๐๘	๖๙	๗๓๑	๖๒	๑๓.๐๔	๑๗.๔๓	๔.๐๓	๔.๐๘	๕๘๒

๖.๒ อ่างเก็บน้ำขนาดกลาง ๔๑๒ แห่ง มีปริมาณน้ำ ๔,๑๐๕ ล้าน ลบ.ม. (๘๐%) ปริมาณน้ำใช้การ ๓,๗๑๖ ล้าน ลบ.ม. (๗๘%)

๖.๓ แหล่งน้ำธรรมชาติขนาดใหญ่ ๖ แห่ง มีปริมาณน้ำรวม ๓๓๒.๐๐ ล้าน ลบ.ม. (๕๙%)

๖.๔ แหล่งน้ำในพื้นที่นอกเขตชลประทาน ๑๐๒,๐๙๙ แห่ง มีปริมาณน้ำรวม ๖,๘๘๑ ล้าน ลบ.ม.

๖.๕ อ่างเก็บน้ำขนาดกลางนอกเขตชลประทาน ๖๕ แห่ง ภายใต้การดูแลของกรมทรัพยากรน้ำ ปริมาณน้ำปัจจุบัน ๑๗๑.๘๙ ล้าน ลบ.ม.

๗. สถานการณ์น้ำในประเทศ ณ วันที่ ๒๒ - ๒๕ พฤศจิกายน ๒๕๖๓ (กรมชลประทาน)

สถานี	แม่น้ำ	อำเภอ	จังหวัด	ระดับ ตลิ่ง (ม.รทก.)	ระดับน้ำ (ม.รทก.)				แนวโน้ม	เปรียบ เทียบ ระดับตลิ่ง
					อาทิตย์	จันทร์	อังคาร	พุธ		
					๒๒ พ.ย.	๒๓ พ.ย.	๒๔ พ.ย.	๒๕ พ.ย.		
P.๑	ปิง	เมือง	เชียงใหม่	๓.๗๐	๑.๓๘	๑.๓๙	๑.๔๐	๑.๔๐	ทรงตัว	-๒.๓
W.๑C	วัง	เมือง	ลำปาง	๕.๒๐	-๐.๖๘	-๐.๖๙	-๐.๗๐	-๐.๗๒	ลดลง	-๕.๙๒
Y.๑๖	ยม	บางระกำ	พิษณุโลก	๗.๓๐	๓.๑๙	๓.๑๙	๓.๑๙	๓.๑๙	ทรงตัว	-๔.๑๑
N.๗A	น่าน	เมือง	พิจิตร	๙.๘๗	๑.๓๙	๑.๓๙	๑.๓๓	๑.๔๘	เพิ่มขึ้น	-๘.๓๙
C.๒	เจ้าพระยา	เมือง	นครสวรรค์	๒๖.๒๐	๑๗.๐๖	๑๖.๙๘	๑๖.๙๗	๑๖.๙๖	ลดลง	-๙.๒๔
C.๑๓	เจ้าพระยา	สรรพยา	ชัยนาท	๑๖.๓๔	๕.๕๑	๕.๕๑	๕.๕๑	๕.๕๑	ทรงตัว	-๑๐.๘๓
M.๖A	มูล	สตึก	บุรีรัมย์	๖.๐๐	๖.๖๕	๖.๖๑	๖.๕๖	๖.๕๑	ก้นตลิ่ง	๐.๕๑
M.๗	มูล	เมือง	อุบลราชธานี	๗.๐๐	๔.๓๘	๔.๓๐	๔.๒๐	๔.๐๘	ลดลง	-๒.๙๒
M.๑๙๑	ลำตะคอง	เมือง	นครราชสีมา	๓.๐๐	๑.๐๓	๑.๐๖	๑.๐๔	๑.๐๕	เพิ่มขึ้น	-๑.๙๕
M.๖๙	ลำเซบก	โครงการพิเศษ	อุบลราชธานี	๗.๓๐	๕.๓๙	๕.๔๗	๕.๕๓	๕.๕๗	เพิ่มขึ้น	-๑.๗๓
X.๖๔	คลองท่าชะ	ท่าชะ	ชุมพร	๑๗.๑๓	๗.๖๐	๗.๖๐	๗.๘๗	๗.๘๗	ทรงตัว	-๙.๒๖
X.๑๔๙	คลองกลาย	นบพิตำ	นครศรีธรรมราช	๓๓.๙๖	๒๘.๓๙	๒๘.๔๐	๒๘.๓๙	๒๘.๓๘	ลดลง	-๕.๕๘
X.๒๗๔	แม่น้ำโก-ลก	แว้ง	นราธิวาส	๒๔.๑๘	๑๘.๙๐	๑๙.๕๖	๑๙.๗๙	๒๐.๑๘	เพิ่มขึ้น	-๔
X.๓๗A	แม่น้ำตาปี	พระแสง	สุราษฎร์ธานี	๑๑.๗๐	๗.๗๓	๘.๐๒	๗.๙๒	๗.๗๐	ลดลง	-๔

*** ยังไม่ได้รับรายงาน

๘. สถานการณ์น้ำในพื้นที่ลุ่มน้ำโขง ณ วันที่ ๒๕ พฤศจิกายน ๒๕๖๓ (คณะกรรมการอำนวยการแม่น้ำโขง)

สถานี	ระดับ อ้างอิง (ม.รทก.)	ระดับ ตลิ่ง (ม.)	ระดับน้ำ (ม.)					เปรียบ เทียบระดับ ตลิ่ง (ม.)	ผลต่างของระดับน้ำ (ม.)		แนว โน้ม
			๒๑ พ.ย.	๒๒ พ.ย.	๒๓ พ.ย.	๒๔ พ.ย.	๒๕ พ.ย.		๓ วัน ย้อนหลัง	๕ วัน ย้อนหลัง	
อ.เชียงแสน จ.เชียงราย	๓๕๗.๑๑๐	๑๒.๘๐	๒.๑๖	๒.๑๐	๒.๐๓	๑.๙๙	๒.๑๔	-๑๐.๖๖	๐.๑๑	-๐.๐๒	เพิ่มขึ้น
อ.เชียงคาน จ.เลย	๑๙๔.๑๑๘	๑๖.๐๐	๕.๒๘	๕.๒๐	๕.๑๖	๔.๘๖	๔.๘๖	-๑๑.๑๔	-๐.๓๐	-๐.๔๒	ทรงตัว
อ.เมือง จ.หนองคาย	๑๕๓.๖๔๘	๑๒.๒๐	๒.๔๘	๒.๓๑	๒.๒๐	๒.๑๕	๒.๐๒	-๑๐.๑๘	-๐.๑๘	-๐.๔๖	ลดลง
อ.เมือง จ.นครพนม	๑๓๒.๖๘๐	๑๒.๐๐	๒.๐๘	๒.๑๐	๒.๐๗	๑.๙๗	๑.๙๓	-๑๐.๐๗	-๐.๑๔	-๐.๑๕	ลดลง
อ.เมือง จ.มุกดาหาร	๑๒๔.๒๑๙	๑๒.๕๐	๒.๔๓	๒.๔๓	๒.๔๒	๒.๔๐	๒.๓๐	-๑๐.๒	-๐.๑๒	-๐.๑๓	ลดลง
อ.โขงเจียม จ.อุบลราชธานี	๘๙.๐๓๐	๑๔.๕๐	๓.๗๕	๓.๗๐	๓.๖๙	๓.๖๓	๓.๕๓	-๑๐.๙๗	-๐.๑๖	-๐.๒๒	ลดลง

*** ไม่มีสถานการณ์

๙. สถานการณ์เตือนภัย Early Warning ณ วันที่ ๒๕ พฤศจิกายน ๒๕๖๓ (กรมทรัพยากรน้ำ)

[เวลา ๐๘.๐๐ น. - ๑๕.๐๐ น. (วันนี้)]

การแจ้งเตือน	สถานี	การแจ้งเตือน
เตือนสีแดง (อพยพ)	-	-
เตือนสีเหลือง (เตือนภัย)	-	-
เตือนสีเขียว (เฝ้าระวัง)	-	-

***ไม่มีสถานการณ์

๑๐. พื้นที่ติดตามและเฝ้าระวังสถานการณ์ธรณีพิบัติภัย ณ วันที่ ๒๕ พฤศจิกายน ๒๕๖๓ (กรมทรัพยากรธรณี)

เนื่องจากในพื้นที่เสี่ยงดินถล่ม มีปริมาณน้ำฝนไม่ถึงเกณฑ์การเฝ้าระวัง ประกอบกับบางพื้นที่ไม่มีฝนตก จึงไม่มีพื้นที่ติดตามสถานการณ์พิบัติภัยดินถล่มและน้ำป่าไหลหลาก

๑๑. เหตุการณ์วิกฤตน้ำปัจจุบัน ณ วันที่ ๒๕ พฤศจิกายน ๒๕๖๓ [เวลา ๐๘.๐๐ น. - ๑๕.๐๐ น. (วันนี้)]

ไม่มีสถานการณ์

๑๒. สถานการณ์ภาวะน้ำท่วม และสถานการณ์ฝนแล้ง/ฝนทิ้งช่วง ณ วันที่ ๒๕ พฤศจิกายน ๒๕๖๓ (ปก.)

สถานการณ์สาธารณภัย

จากอิทธิพลความกดอากาศสูงหรือมวลอากาศเย็นที่ได้แผ่ลงมาปกคลุมประเทศไทยและทะเลจีนใต้ก่อปรกกับลมตะวันออกเฉียงใต้ปกคลุมประเทศไทยและมรสุมตะวันออกเฉียงเหนือที่พัดปกคลุมอ่าวไทยและภาคใต้ทำให้มีฝนฟ้าคะนองและลมกระโชกแรง ส่งผลทำให้เกิดสถานการณ์น้ำท่วมฉับพลัน น้ำไหลหลาก ดินสไลด์และวาตภัย ตั้งแต่วันที่ ๒๑ พฤศจิกายน ๒๕๖๓ - ปัจจุบัน จำนวน ๖ จ. (สิงห์บุรี กาญจนบุรี สมุทรสาคร ภูเก็ต สงขลา ยะลา) ๑๑ อ. ๒๑ ต. ๕๗ ม. ประชาชนได้รับผลกระทบ ๔๓๔ ครัวเรือน ไม่มีผู้บาดเจ็บและเสียชีวิต

น้ำท่วมฉับพลัน และน้ำไหลหลาก มีพื้นที่ได้รับผลกระทบ ๔ จ. (กาญจนบุรีภูเก็ต สงขลา ยะลา) ๗ อ. ๑๑ ต. ๒๔ ม. ประชาชนได้รับผลกระทบ ๒๕๘ ครัวเรือน ไม่มีผู้บาดเจ็บและเสียชีวิต ปัจจุบันสถานการณ์คลี่คลายแล้วทุกจังหวัด

๑๓. การคาดหมายลักษณะอากาศ ๗ วันข้างหน้า (ระหว่างวันที่ ๒๕ พฤศจิกายน - ๑ ธันวาคม ๒๕๖๓)

ในช่วงวันที่ ๒๕ - ๒๗ พ.ย. ๖๓ บริเวณความกดอากาศสูงหรือมวลอากาศเย็นกำลังปานกลางยังคงแผ่ลงมาปกคลุมประเทศไทยตอนบนและทะเลจีนใต้ ทำให้บริเวณดังกล่าวมีอากาศเย็นในตอนเช้า สำหรับมรสุมตะวันออกเฉียงเหนือที่พัดปกคลุมอ่าวไทยและภาคใต้มีกำลังแรงขึ้น ประกอบกับมีหย่อมความกดอากาศต่ำปกคลุมบริเวณประเทศมาเลเซีย ลักษณะเช่นนี้ทำให้บริเวณภาคใต้ตอนล่างมีฝนตกหนักถึงหนักมากเกิดขึ้น ส่วนในช่วงวันที่ ๒๘ พ.ย. - ๑ ธ.ค. ๖๓ บริเวณความกดอากาศสูงหรือมวลอากาศเย็นกำลังแรงอีกระลอกหนึ่งจากประเทศจีนจะแผ่เสริมลงมาปกคลุมประเทศไทยตอนบนและทะเลจีนใต้ ทำให้บริเวณดังกล่าวมีอากาศเย็นถึงหนาวกับมีลมแรง อุณหภูมิจะลดลง ๓-๕ องศาเซลเซียส บริเวณยอดดอยและยอดภูมีอากาศหนาวถึงหนาวจัดกับมีน้ำค้างแข็งบางพื้นที่ สำหรับมรสุมตะวันออกเฉียงเหนือที่พัดปกคลุมอ่าวไทยและภาคใต้ยังคงมีกำลังแรง ทำให้ภาคใต้ยังคงมีฝนตกหนักบางแห่ง ส่วนคลื่นลมบริเวณอ่าวไทยมีกำลังแรงตลอดช่วง โดยมีคลื่นสูง ๒-๓ เมตร บริเวณที่มีฝนฟ้าคะนองคลื่นสูงมากกว่า ๓ เมตร

อนึ่ง หย่อมความกดอากาศต่ำปกคลุมบริเวณทะเลจีนใต้ตอนล่าง มีแนวโน้มจะเคลื่อนเข้าปกคลุมภาคใต้ตอนล่าง ในช่วงวันที่ ๓๐พ.ย. - ๑ ธ.ค. ๖๓ ทำให้บริเวณภาคใต้ตอนล่างมีฝนตกหนักถึงหนักมากเกิดขึ้น

๑๔. ความช่วยเหลืออุทกภัยสะสมของกรมทรัพยากรน้ำ

ความช่วยเหลือในพื้นที่ประสบปัญหาอุทกภัย ตั้งแต่วันที่ ๑ สิงหาคม - ๒๓ พฤศจิกายน ๒๕๖๓

หน่วยงาน	จังหวัด	ปริมาณการ สูบน้ำ (ลบ.ม.)	ปริมาณการ แจกจ่ายน้ำ สะอาด (ลิตร)	น้ำดื่มบรรจุ ขวด (ขวด)	ประโยชน์ที่ได้รับ		
					อุปโภค-บริโภค		พื้นที่เกษตร
					ครัวเรือน	ประชากร	(ไร่)
ภาค ๑	เชียงใหม่	๔๘๐	-	๑,๒๐๐	-	-	๓๓,๑๕๐
	ลำปาง	๑,๔๔๐	๔๘,๐๐๐	๕,๔๐๐	๑,๗๘๕	๒,๔๙๑	๕,๐๐๐
ภาค ๓	เลย	-	๑๒,๐๐๐	๔,๗๖๘	๙๘๒	๓,๗๙๑	๕๐๐
	อุดรธานี	๑๗๒,๔๐๐	-	๑,๐๐๐	๓,๑๓๕	๓๐,๑๓๒	-
	บึงกาฬ	๓๔,๐๐๐	-	-	๑๑,๒๖๓	๒๗,๒๖๙	-
ภาค ๕	ศรีสะเกษ	-	-	๓๖๐	-	-	-
	นครราชสีมา	๔๘๔,๖๐๐	๓๐๐,๐๐๐	๕,๖๐๐	๖,๗๕๘	๑๓,๕๗๘	-
ภาค ๖	ปราจีนบุรี	๙๙,๒๐๐	-	๑,๐๐๐	๘๓	๒๗๐	-
	ฉะเชิงเทรา	๔๓๒	-	-	๕	๓๐	-
ภาค ๗	ราชบุรี	๑,๕๘๘,๒๖๐	-	-	๑,๖๘๙	๔,๔๘๐	๕,๔๖๖
	เพชรบุรี	๑๐๓,๖๘๐	-	-	๒๕๐	๙๘๐	๑,๓๐๐
	สุพรรณบุรี	๕๙๑,๓๐๐	-	-	๗๔๘	๑,๗๗๐	๒,๙๘๗
ภาค ๘	นครศรีธรรมราช	๓๗๙,๐๙๐	-	-	-	๖,๑๒๐	-
ภาค ๙	พิษณุโลก	๕,๗๖๐	-	-	-	๗๐๐	-
	น่าน	๒๖,๔๐๐	-	๒,๔๐๐	๖๒๐	๑,๘๖๐	๒,๕๐๐
	สุโขทัย	-	-	๓,๖๐๐	-	-	-
ภาค ๑๐	ชุมพร	๘๐๐	-	-	๓๕	๑๒๐	-
	ภูเก็ต	๘,๐๐๐	-	-	๙๘๐	๔,๒๒๕	-
	สุราษฎร์ธานี	๓,๒๐๐	-	-	๑,๒๐๐	๕,๐๕๐	-
ภาค ๑๑	อุบลราชธานี	-	๙๖,๐๐๐	๘๔๐	๑๗	๕๖	-
	๒๐ จังหวัด	๓,๔๙๙,๐๔๒	๔๕๖,๐๐๐	๒๖,๑๖๘	๒๙,๕๕๐	๑๐๒,๙๒๒	๕๐,๙๐๓

๑๕. ความช่วยเหลือสะสมของกรมทรัพยากรน้ำบาดาล ยอดสะสมวันที่ ๔ สิงหาคม - ๔ พฤศจิกายน ๒๕๖๓

รายงานการให้ความช่วยเหลือสถานการณ์อุทกภัย
ศูนย์ช่วยเหลือประชาชนในสถานการณ์อุทกภัย ปี 2563

สรุปรายงาน : ณ วันที่ 4 พฤศจิกายน 2563

แจกจ่ายน้ำอุปโภคบริโภค ปัจจุบัน **5,650** ลิตร
สะสม **121,890** ลิตร

น้ำอุปโภค		น้ำบริโภค	
ปัจจุบัน	0 ลิตร	ปัจจุบัน	5,650 ลิตร
สะสม	26,300 ลิตร	สะสม	95,590 ลิตร

ประชาชน ได้รับประโยชน์ ปัจจุบัน **1,130** คน
สะสม **17,594** คน

ครัวเรือน ได้รับประโยชน์ ปัจจุบัน **282** ครัวเรือน
สะสม **5,686** ครัวเรือน

สถานที่ให้การช่วยเหลือปัจจุบัน

วันที่	สทบ.เขต	สถานที่	การให้ความช่วยเหลือ	ประชาชนได้รับประโยชน์
28 ต.ค.63	6 (ต.รัง)	อเมือง จ.สุราษฎร์ธานี	แจกน้ำดื่ม ขนาด 5 ลิตร 440 แกลลอน 20 ลิตร 110 แกลลอน คิดเป็นจำนวนรวม 4400 ลิตร	จำนวน 880 คน 220 ครัวเรือน
3 พ.ย.63	3 (สระบุรี)	อมตี่ จ.ปราจีนบุรี	แจกน้ำดื่ม ขนาด 5 ลิตร 200 แกลลอน ขนาด 500 มล. 500 ขวด คิดเป็นจำนวนรวม 1250 ลิตร	จำนวน 250 คน 62 ครัวเรือน



จัดทำโดย กลุ่มภูมิสารสนเทศ ศูนย์เทคโนโลยีสารสนเทศทรัพยากรน้ำบาดาล

กระทรวงทรัพยากรธรรมชาติและสิ่งแวดล้อม
วันที่ ๒๕ พฤศจิกายน ๒๕๖๓

๑. กรม ทรัพยากรน้ำ สำนักงาน ทรัพยากรน้ำภาค ๓
๒. กิจกรรมที่ดำเนินการ ติดตั้งเครื่องสูบน้ำ ขนาด ๑๐ นิ้ว จำนวน ๑ เครื่อง สูบน้ำช่วยเหลือพื้นที่การเกษตรที่ได้รับผลกระทบจากภัยแล้ง บ้านท่าเสียว หมู่ ๗ ๙ และ ๑๓ ตำบลสร้างคอม อำเภอสร้างคอม จังหวัดอุดรธานี
๓. ประโยชน์ที่ได้รับ ๓๒๐ ไร่ - ลิตร
 ๓๐ คน ๑๗๐ คน



จึงเรียนมาเพื่อโปรดทราบ

นายสมฤทธิ์ วิไลพรรณนา
รองอธิบดีกรมทรัพยากรน้ำ
ประธานคณะกรรมการศูนย์ปฏิบัติการ
ทรัพยากรธรรมชาติและสิ่งแวดล้อม
(ด้านทรัพยากรน้ำ)