



รายงานสถานการณ์น้ำรายวัน

เสนอโดย

ศูนย์เมขลา

ศูนย์ป้องกันวิกฤติน้ำ

กรมทรัพยากรน้ำ

ประจำวันที่ ๒๗ พฤศจิกายน ๒๕๖๓

## สารบัญ

- ๑) สรุปสถานการณ์น้ำ
- ๒) รายงานสถานการณ์พื้นที่เสี่ยงอุทกภัยน้ำหลากในเขตพื้นที่ลาด  
เชิงเขา
- ๓) ปริมาณฝนสะสมปี พ.ศ. ๒๕๖๑ และ ๒๕๖๒ เทียบค่าเฉลี่ย ๓๐ ปี
- ๔) สถานการณ์น้ำในอ่างเก็บน้ำขนาดใหญ่ และขนาดกลาง
- ๕) รายงานสถานการณ์น้ำรายลุ่มน้ำ
- ๖) รายงานระดับน้ำจากกล้อง CCTV

# สรุปสถานการณ์น้ำ





# รายงานการเฝ้าระวังติดตามสถานการณ์น้ำ ๒๔ ชั่วโมง

ศูนย์ป้องกันวิกฤติน้ำ กรมทรัพยากรน้ำ กระทรวงทรัพยากรธรรมชาติและสิ่งแวดล้อม

โทรศัพท์ ๐ ๒๒๗๑ ๖๐๐๐ ต่อ ๖๔๔๕ โทรสาร ๐ ๒๒๗๘ ๖๖๒๙ <http://www.dwr.go.th>

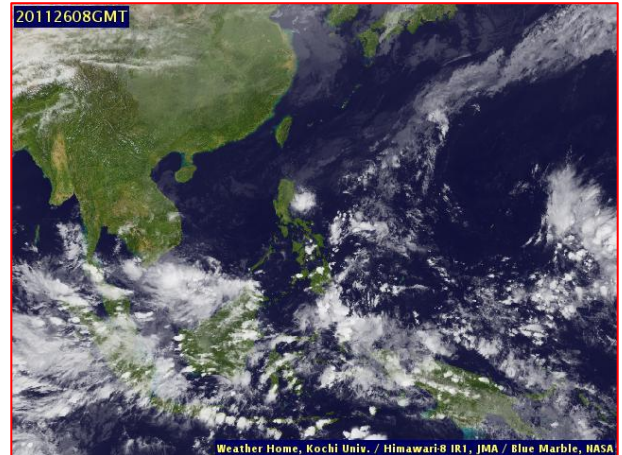
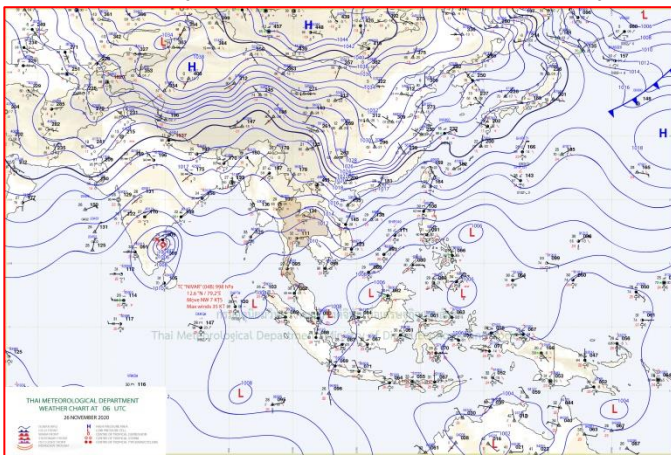
รายงานการเฝ้าระวังติดตามสถานการณ์น้ำประจำวัน ที่ ๒๖ พฤศจิกายน ๒๕๖๓

เรียนร.มว.ทส. เลขานุการ ร.มว.ทส. ที่ปรึกษา ร.มว.ทส. ปกท.ทส. รอง ปกท.ทส. อทน. อทบ. และหน่วยงานที่เกี่ยวข้อง

## ๑. สภาพอากาศ เวลา ๑๒.๐๐ น. (กรมอุตุนิยมวิทยา)

พยากรณ์อากาศ ๒๔ ชั่วโมงข้างหน้า บริเวณความกดอากาศสูงหรือมวลอากาศเย็นกำลังปานกลางยังคงปกคลุมประเทศไทยตอนบน และทะเลจีนใต้ทำให้บริเวณดังกล่าวมีอากาศเย็นในตอนเช้า โดยมีฝนเล็กน้อยบางแห่งในภาคกลางและภาคตะวันออก

สำหรับมรสุมตะวันออกเฉียงเหนือที่พัดปกคลุมอ่าวไทยและภาคใต้มีกำลังแรง ประกอบกับมีหย่อมความกดอากาศต่ำปกคลุมบริเวณชายฝั่งประเทศมาเลเซีย ลักษณะเช่นนี้ทำให้ภาคใต้ตอนล่างมีฝนตกหนักถึงหนักมากบาง ส่วนคลื่นลมบริเวณอ่าวไทยมีกำลังแรง โดยอ่าวไทยตอนล่างมีคลื่นสูง ๒-๓ เมตร บริเวณที่มีฝนฟ้าคะนองคลื่นสูงมากกว่า ๓ เมตร



แผนที่อากาศ วันที่ ๒๕ พ.ย. ๒๕๖๓ เวลา ๐๗.๐๐ น.

ภาพถ่ายดาวเทียม วันที่ ๒๕ พ.ย. ๒๕๖๓ เวลา ๑๕.๐๐ น.

## ๒. สถานการณ์เตือนภัย Early Warning ณ วันที่ ๒๖ พฤศจิกายน ๒๕๖๓ เวลา ๐๗.๐๐ น. (กรมทรัพยากรน้ำ)



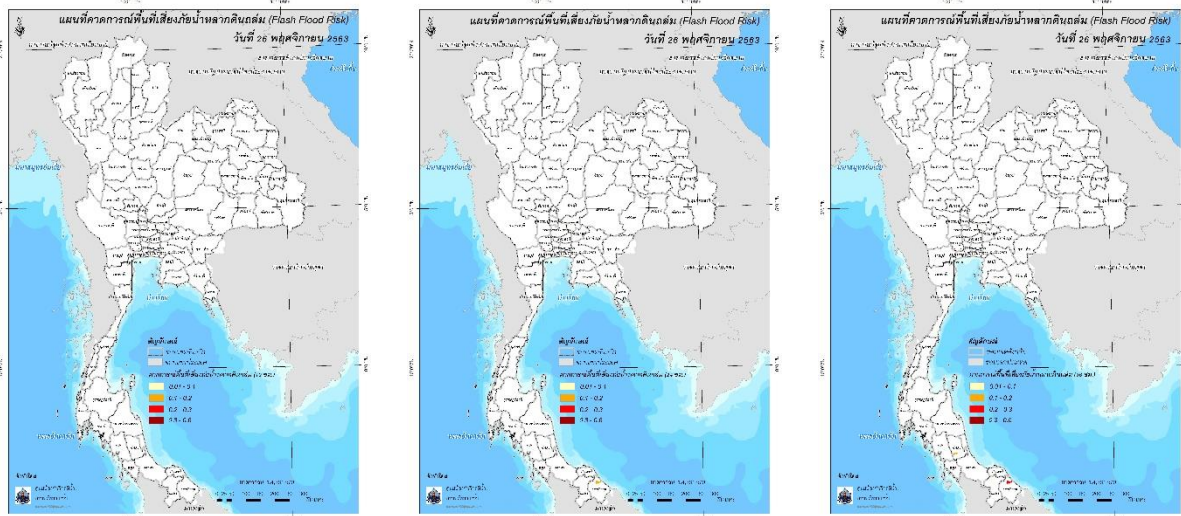
เตือนภัยทั้งหมด	
-	หมู่บ้าน
เฝ้าระวัง	
-	หมู่บ้าน
เตรียมพร้อม	
-	หมู่บ้าน
อพยพ	
-	หมู่บ้าน

สถานการณ์เตือนภัยรายจังหวัด		
จังหวัด	ระดับการเตือนภัย	จำนวนหมู่บ้าน
-	-	-

**๓. การคาดการณ์พื้นที่เสี่ยงภัยน้ำหลากดินถล่ม ณ วันที่ ๒๕ พฤศจิกายน ๒๕๖๓ (กรมทรัพยากรน้ำ)**

การคาดการณ์พื้นที่เสี่ยงภัยน้ำหลากดินถล่มจากข้อมูล MRCFFGS วันที่ 25 พฤศจิกายน 2563 ในอีก 12 ชม. 24 ชม. และ 36 ชม. พบพื้นที่เสี่ยงบริเวณจังหวัดนราธิวาส (อ.เมือง ยี่งอ ธารมะแะ รือเสาะ)

**แผนที่แสดงการคาดการณ์พื้นที่เสี่ยงภัยน้ำหลากดินถล่ม วันที่ 25 พฤศจิกายน 2563**



วันที่ 26 พ.ย. 2563 (03:00 น.)      วันที่ 26 พ.ย. 2563 (15:00 น.)      วันที่ 27 พ.ย. 2563 (03:00 น.)

**๔. สถานการณ์ภาวะน้ำท่วม และสถานการณ์ฝนแล้ง/ฝนทิ้งช่วง ณ วันที่ ๒๕ พฤศจิกายน ๒๕๖๓ (ปก.)**

สถานการณ์สาธารณภัย

จากอิทธิพลความกดอากาศสูงหรือมวลอากาศเย็นที่ได้แผ่ลงมาปกคลุมประเทศไทยและทะเลจีนใต้ก่อปรกับลมตะวันออกเฉียงใต้ปกคลุมประเทศไทยและมรสุมตะวันออกเฉียงเหนือที่พัดปกคลุมอ่าวไทยและภาคใต้ทำให้มีฝนฟ้าคะนองและลมกระโชก

แรง ส่งผลทำให้เกิดสถานการณ์น้ำท่วมฉับพลัน น้ำไหลหลาก ดินสไลด์และวาตภัย ตั้งแต่วันที่ ๒๑ พฤศจิกายน ๒๕๖๓ - ปัจจุบัน จำนวน ๖ จ. (สิงห์บุรี กาญจนบุรี สมุทรสาคร ภูเก็ต สงขลา ยะลา) ๑๑ อ. ๒๑ ต. ๕๗ ม. ประชาชนได้รับผลกระทบ ๔๓๔ ครัวเรือน ไม่มีผู้บาดเจ็บและเสียชีวิต

น้ำท่วมฉับพลัน และน้ำไหลหลาก มีพื้นที่ได้รับผลกระทบ ๔ จ. (กาญจนบุรีภูเก็ต สงขลา ยะลา) ๗ อ. ๑๑ ต. ๒๔ ม.

ประชาชนได้รับผลกระทบ ๒๕๘ ครัวเรือน ไม่มีผู้บาดเจ็บและเสียชีวิต ปัจจุบันสถานการณ์คลี่คลายแล้วทุกจังหวัด



กระทรวงทรัพยากรธรรมชาติและสิ่งแวดล้อม  
กรมทรัพยากรน้ำ  
สำนักงานทรัพยากรน้ำภาค 3



ทส.

## ช่วยเหลือภัยแล้งบ้านท่าเสี้ยว



วันที่ 25 พฤศจิกายน 2563 กระทรวงทรัพยากรธรรมชาติและสิ่งแวดล้อม กรมทรัพยากรน้ำ นายชูชาติ นารอง ผู้อำนวยการสำนักงานทรัพยากรน้ำ ภาค 3 มอบหมายให้เจ้าหน้าที่ส่วนบริหารจัดการน้ำ ติดตั้งเครื่องสูบน้ำ ขนาด 10 นิ้ว จำนวน 1 เครื่อง สูบน้ำช่วยเหลือพื้นที่การเกษตรที่ได้รับผลกระทบจากภัยแล้ง บ้านท่าเสี้ยว หมู่ 7 9 และ 13 ตำบลสร้างคอม อำเภอสร้างคอม จังหวัดอุดรธานี พื้นที่ได้รับประโยชน์จำนวน 320 ไร่ ประชาชนได้รับประโยชน์ จำนวน 30 ครัวเรือน 170 คน ขอขอบคุณรัฐบาลและกระทรวงทรัพยากรธรรมชาติและสิ่งแวดล้อมที่ห่วงใยดูแลราษฎรที่ได้รับความเดือดร้อนจากการเกิดภัยแล้ง



# สรุปสถานการณ์น้ำภาพรวมของประเทศ



26 พ.ย. 63 เวลา 07.00 น.

☎ 02 554 1800

🌐 www.onwr.go.th

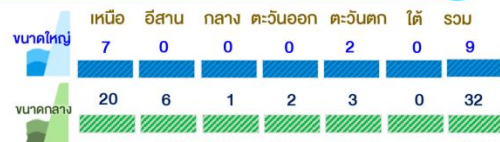
กอนช. ประกาศเฝ้าระวังพื้นที่ภาคใต้ 8 จังหวัด เสี่ยงน้ำหลาก น้ำท่วมขัง และดินถล่ม

## สภาพอากาศ

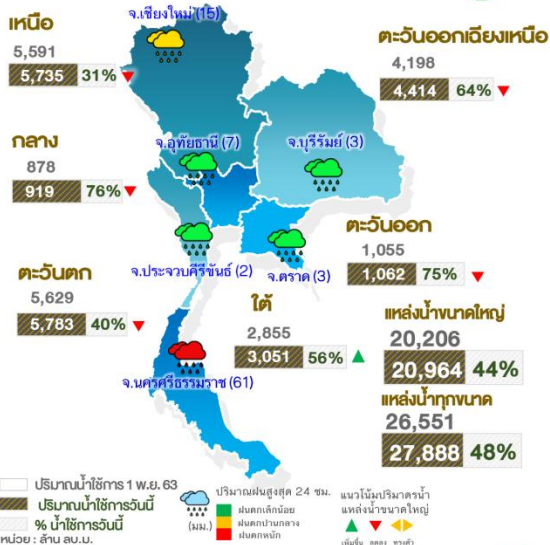


ภาคเหนือ ภาคตะวันออกเฉียงเหนือตอนล่าง และภาคกลาง มีอากาศเย็นในตอนเช้า และมีฝนเล็กน้อยบางแห่ง ส่วนภาคใต้ ตอนล่างมีฝนตกหนักถึงหนักมากบางแห่ง

## แหล่งน้ำที่เฝ้าระวังน้ำน้อย (๓แห่ง)



## ปริมาณน้ำใช้การในแหล่งน้ำ



## สถานการณ์น้ำหลาก-ดินถล่ม

- เฝ้าระวังดินถล่มและน้ำป่าไหลหลาก (กรมทรัพยากรธรณี) ไม่มีพื้นที่เสี่ยง
- แจ้งเตือนน้ำหลากดินถล่ม (กรมทรัพยากรน้ำ) ไม่มีพื้นที่เสี่ยง

## การบริหารจัดการน้ำ

กอนช. ประกาศเฝ้าระวังพื้นที่เสี่ยงน้ำหลาก น้ำท่วมขัง และดินถล่ม ฉบับที่ 17/2563 เมื่อวันที่ 25 พ.ย.63 เนื่องจากมรสุมตะวันออกเฉียงเหนือที่พัดปกคลุมอ่าวไทยและภาคใต้ มีกำลังแรง ประกอบกับหย่อมความกดอากาศต่ำบริเวณทะเลจีนใต้ตอนล่าง มีแนวโน้มจะเคลื่อนตัวผ่านประเทศมาเลเซีย ส่งผลให้บริเวณภาคใต้ฝั่งตะวันออกมีฝนตกหนักถึงหนักมากบางแห่ง กอนช. คาดการณ์พื้นที่เสี่ยงในช่วงวันที่ 26 - 29 พ.ย. 63 ดังนี้

- พื้นที่เฝ้าระวังน้ำป่าไหลหลาก น้ำท่วมขัง และดินถล่ม บริเวณ จ.สุราษฎร์ธานี นครศรีธรรมราช พัทลุง ตรัง สงขลา ปัตตานี ยะลา และนราธิวาส
- พื้นที่เฝ้าระวังน้ำล้นตลิ่ง บริเวณแม่น้ำตาปี ต.ท่าข้าม และต.ท่าสะท้อน อ.พุนพิน จ.สุราษฎร์ธานี คลองชะอวด ต.เกาะเกิด อ.เชียรใหญ่ จ.นครศรีธรรมราช ทะเลสาบสงขลา ต.ปากกร อ.สิงหนคร จ.สงขลา คลองอู่ตะเภา ต.ท่าโพธิ์ อ.สะเดา จ.สงขลา และแม่น้ำปัตตานี ต.ตาเซะ อ.เมืองยะลา จ.ยะลา

ทั้งนี้ กอนช. มอบหมายให้หน่วยงานดำเนินการ ดังนี้

- ติดตามเฝ้าระวังสภาพอากาศ และสถานการณ์น้ำอย่างต่อเนื่องตลอด 24 ชั่วโมง พร้อมด้วยเครื่องจักรเครื่องมือ ระบบสื่อสารสำรอง และกำจัดสิ่งกีดขวางทางน้ำเพิ่มประสิทธิภาพการระบายน้ำและรองรับน้ำฝน
- แจ้งเตือนให้ประชาชนในพื้นที่เสี่ยง เพื่อเตรียมพร้อมในการอพยพ และเคลื่อนย้ายสิ่งของ
- ปรับแผนบริหารจัดการน้ำให้เหมาะสมและสอดคล้องกับสถานการณ์น้ำ พร้อมพิจารณาความเหมาะสมในการระบายน้ำในลำน้ำ/แม่น้ำ
- บริหารจัดการน้ำในแหล่งน้ำขนาดกลาง และขนาดเล็ก ที่มีปริมาณน้ำมากกว่าร้อยละ 95 ให้สอดคล้องกับสถานการณ์น้ำ เพื่อป้องกันผลกระทบต่อน้ำที่ท้ายอ่างเก็บน้ำ

## มาตรการและการให้ความช่วยเหลือ

กอนช. มอบหมายให้หน่วยงานดำเนินการช่วยเหลือพื้นที่ได้รับผลกระทบ โดยมีผลการดำเนินการ ดังนี้

- กรมชลประทาน ดำเนินการติดตั้งเครื่องสูบน้ำ เพื่อเตรียมความพร้อมรับสถานการณ์อุทกภัย บริเวณ อ.เมือง จ.สงขลา
- กรมเจ้าท่า กำจัดผักตบชวาและวัชพืชในแม่น้ำลพบุรีและลำน้ำสาขา เพื่อเพิ่มประสิทธิภาพการระบายน้ำ บริเวณ อ.เมือง จ.ลพบุรี

## สถานการณ์น้ำท่า

- ระดับน้ำแม่น้ำสายหลัก
  - ภาคเหนือ ภาคกลาง น้ำน้อยถึงปกติ มีแนวโน้มลดลง
  - ภาคตะวันออกเฉียงเหนือ ภาคตะวันออก น้ำน้อยถึงมาก มีแนวโน้มลดลง
  - ภาคใต้ น้ำน้อยถึงปกติ มีแนวโน้มเพิ่มขึ้น
  - แม่น้ำโขง น้ำน้อยถึงปกติ มีแนวโน้มลดลง
- คุณภาพน้ำ ณ จุดเฝ้าระวัง แม่น้ำสายหลัก
  - น้ำเพื่ออุปโภค-บริโภค แม่น้ำเจ้าพระยา ณ สถานีสูบน้ำสำแล จ.ปทุมธานี
    - ค่าความเค็ม 0.16 กรัมต่อลิตร อยู่ในเกณฑ์มาตรฐาน (มาตรฐานไม่เกิน 0.25 กรัมต่อลิตร)
    - ค่าออกซิเจน 2.45 มิลลิกรัมต่อลิตร อยู่ในเกณฑ์มาตรฐาน
  - น้ำเพื่อการเกษตร แม่น้ำท่าจีน แม่น้ำแม่กลอง และแม่น้ำบางปะกง
    - ค่าความเค็ม อยู่ในเกณฑ์มาตรฐาน (มาตรฐานไม่เกิน 2 กรัมต่อลิตร)
    - ค่าออกซิเจน อยู่ในเกณฑ์มาตรฐาน (มาตรฐานไม่ต่ำกว่า 2 มิลลิกรัมต่อลิตร)

## ติดตามข่าวสาร



ข่าวสารกองอำนวยการน้ำแห่งชาติ



ข่าวสารสำนักงานทรัพยากรน้ำแห่งชาติ

จัดทำโดย

นางสาวสุภาวดี ฟังคำ  
นางสาวสุกัญญา พูลลา  
นายอดุลศักดิ์ ปิยะด  
นางสาวน้ำทิพย์ ไสโรกิจ

นักอุทกวิทยาชำนาญการพิเศษ  
นักอุทกวิทยาปฏิบัติการ  
วิศวกรชลประทานปฏิบัติการ

สามารถติดตามสถานการณ์น้ำได้ที่  
<http://waterinfo.onwr.go.th>



นายมงคล หลีกเมือง  
ผู้อำนวยการศูนย์ป้องกันวิกฤติน้ำ  
(เลขานุการคณะกรรมการศูนย์อำนวยการ  
ติดตามแก้ไขปัญหาภาวะน้ำแล้งน้ำท่วม)  
กรมทรัพยากรน้ำ

รายงานสถานการณ์พื้นที่  
เสี่ยงอุทกภัยน้ำหลากในเขต  
พื้นที่ลาดเชิงเขา



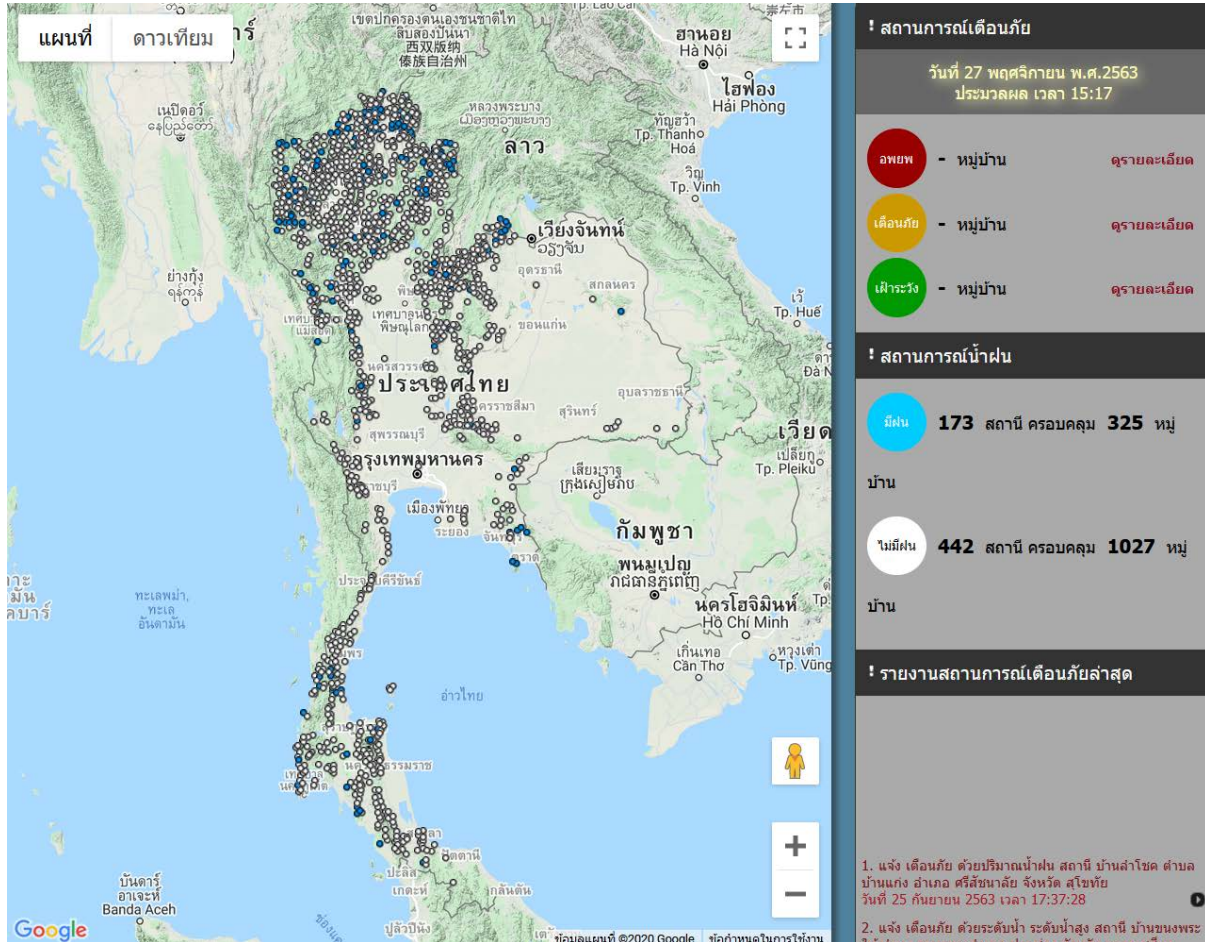


# รายงานสถานการณ์พื้นที่เสี่ยงอุทกภัยน้ำหลากในเขตพื้นที่ลาดเชิงเขา

วันที่ 27 พฤศจิกายน 2563 เวลา 15:00 น.

## 1) Early Warning System (27 พ.ย. 2563 เวลา 15.00 น)

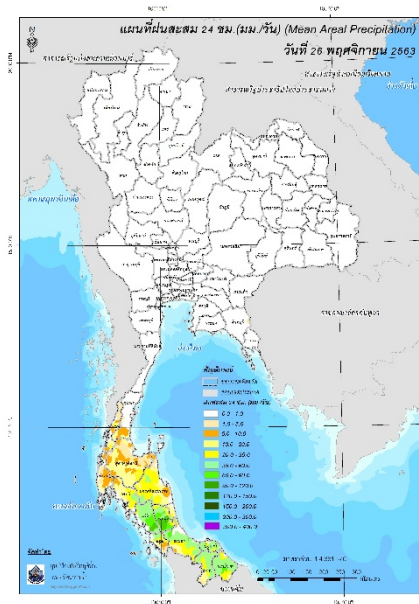
สถานี Early Warning System ที่มีฝนตกทั้งหมด 173 สถานี ครอบคลุม 325 หมู่บ้าน ไม่มีการแจ้งเตือน



ที่มา : สำนักวิจัย พัฒนาและอุทกวิทยา

## 2) ปริมาณฝน

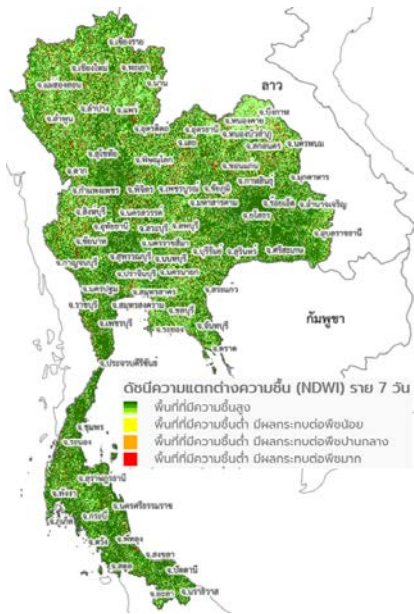
ผลการเปรียบเทียบปริมาณฝนสะสม 24 ชั่วโมง ของวันที่ 26 - 27 พฤศจิกายน 2563 (เวลา 15:00 น.) จากระบบของ Mekong River Commission Flash Flood Guidance System (MRCFFGS) แสดงให้เห็นว่ามีปริมาณฝนตกบริเวณภาคใต้ มีปริมาณฝนสะสมประมาณ 20 - 35 มม./วัน ส่วนบริเวณจังหวัดกระบี่ นครศรีธรรมราช สงขลา นราธิวาส ปัตตานี และยะลา มีปริมาณฝนสะสมประมาณ 35 - 60 มม./วัน และบริเวณจังหวัดตรัง พัทลุง มีปริมาณฝนสะสมประมาณ 90 - 120 มม./วัน



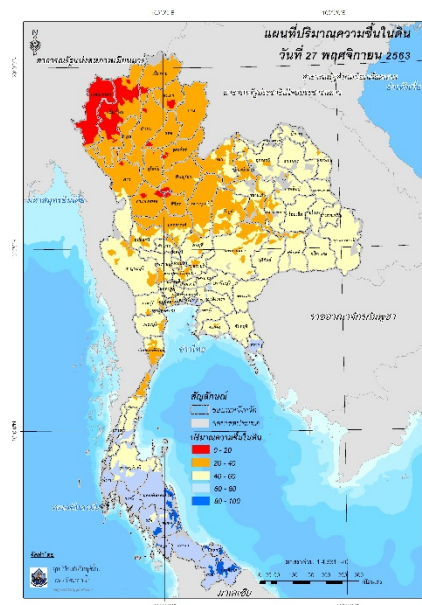
ปริมาณฝนสะสม 24 ชั่วโมง (MRCFFGS)

3) ปริมาณความชื้นในดิน

ปริมาณความชื้นในดินจากแผนที่ดาวเทียมของ Gistda (ดัชนีความแตกต่าง (NDWI) ราย 7 วัน) และค่าความชื้นในดินที่ได้จากระบบ MRCFFGS พบว่าพื้นที่บริเวณจังหวัดนครศรีธรรมราช ตรัง พัทลุง สตูล สงขลา ปัตตานี ยะลา และนราธิวาส มีค่าความชื้นอยู่ในเกณฑ์ประมาณร้อยละ 80 - 100 สภาวะดังกล่าวหมายถึงดินในพื้นที่บริเวณดังกล่าว ยังสามารถรองรับปริมาณน้ำฝนได้อีกประมาณ 20% ก่อนที่จะเข้าสู่สภาพอิ่มตัว

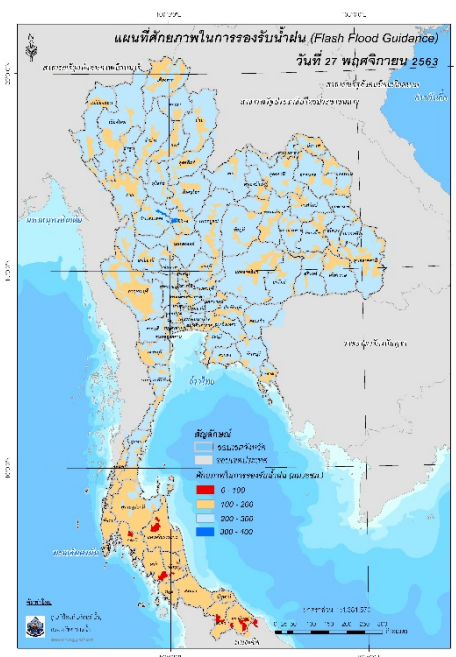


แผนที่ดาวเทียมของ Gistda  
(21 - 27 พ.ย. 63)



ปริมาณความชื้นในดิน (MRCFFG)

#### 4) ศักยภาพในการรองรับน้ำฝน FFG (Flash Flood Guidance)



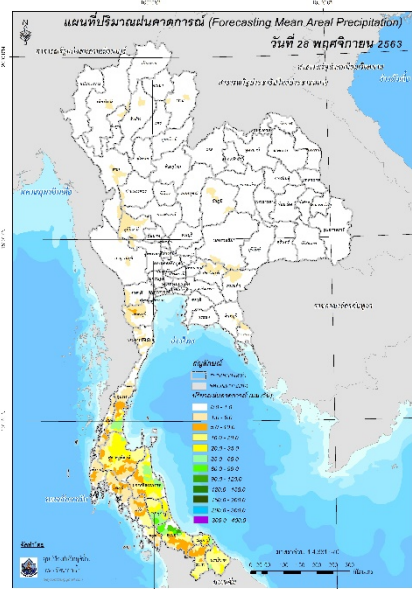
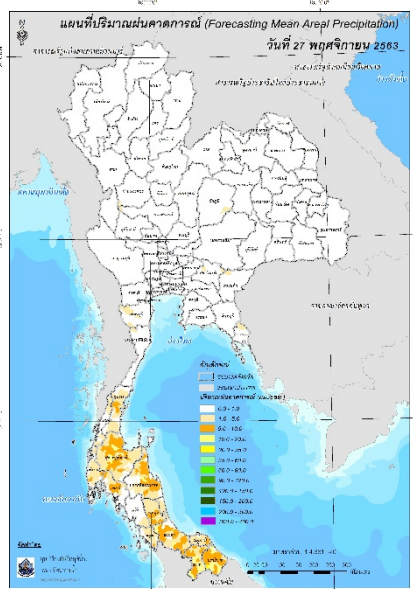
โดยศักยภาพในการรองรับน้ำฝนของพื้นที่จังหวัดกระบี่ นครศรีธรรมราช ตรัง พัทลุง ยะลา และ นราธิวาส สามารถรองรับปริมาณฝนได้น้อยกว่า 100 มม./6ชม

FFG หมายถึง ค่าความสามารถในการรองรับปริมาณฝนของพื้นที่นั้นๆ ก่อนที่จะเกิดสภาวะน้ำล้นตลิ่งที่จุดออกของปลายพื้นที่ โดยค่า FFG 06-hr หมายถึง ปริมาณฝนที่จะส่งผลให้เกิดสภาวะน้ำล้นตลิ่งที่ปลายลุ่มน้ำในอีก 6 ชั่วโมงข้างหน้า (มม./6ชม.)

#### 5) ปริมาณฝนคาดการณ์ล่วงหน้า

ปริมาณฝนคาดการณ์ในวันที่ 27 พฤศจิกายน 2563 เวลา 21.00 น. บริเวณภาคใต้ จะมีปริมาณฝนสะสม 6 ชั่วโมงข้างหน้า 5 – 10 มม. ส่วนบริเวณจังหวัดนราธิวาส จะมีปริมาณฝนสะสม 6 ชั่วโมงข้างหน้า 20 – 35 มม.

ปริมาณฝนคาดการณ์ในวันที่ 28 พฤศจิกายน 2563 เวลา 15.00 น. บริเวณภาคใต้ มีปริมาณฝนสะสม 24 ชั่วโมงข้างหน้า 20 – 35 มม. ส่วนบริเวณจังหวัดสุราษฎร์ธานี นครศรีธรรมราช ปัตตานี และนราธิวาส จะมีปริมาณฝนสะสม 24 ชั่วโมงข้างหน้า 35 – 60 มม. และบริเวณจังหวัดพัทลุง และสงขลา จะมีปริมาณฝนสะสม 24 ชั่วโมงข้างหน้า 60 – 90 มม.

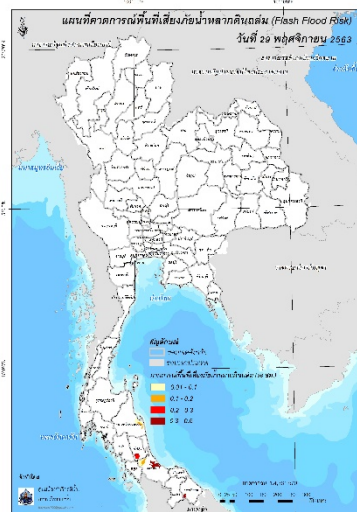
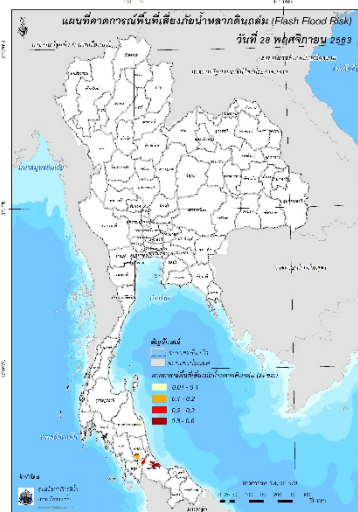
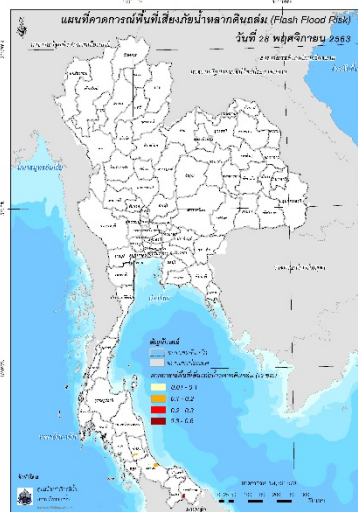


ปริมาณฝนคาดการณ์ในวันที่ 27 พฤศจิกายน 2563    ปริมาณฝนคาดการณ์ในวันที่ 28 พฤศจิกายน 2563

6) ความเสี่ยงจากน้ำท่วม

- การคาดการณ์พื้นที่เสี่ยงภัยน้ำหลากดินถล่มจากข้อมูล MRCFFGS วันที่ 27 พฤศจิกายน 2563 ในอีก 12 ชม. 24 ชม. และ 36 ชม. พบพื้นที่เสี่ยงบริเวณจังหวัดสงขลา (อ.เมือง จะนะ หาดใหญ่ นาหม่อม บางกล่ำ) จ.ตรัง (อ.ปะเหลียน) จ.พัทลุง (อ.กงหรา เขาชัยสน ตะโหมด) จ.ยะลา (อ.เบตง ธารโต) และจ.นราธิวาส (อ.ศรีสาคร จะแนะ)

**แผนที่แสดงการคาดการณ์พื้นที่เสี่ยงภัยน้ำหลากดินถล่ม วันที่ 27 พฤศจิกายน 2563**



วันที่ 28 พ.ย. 2563 (03:00 น.)

วันที่ 28 พ.ย. 2563 (15:00 น.)

วันที่ 29 พ.ย. 2563 (03:00 น.)

คำแนะนำ: ข้อมูลดังกล่าวเป็นการคาดการณ์พื้นที่เสี่ยงภัยน้ำหลาก โดยอาศัยข้อมูลปริมาณฝนจากดาวเทียม ดังนั้นรายงานฉบับนี้ควรใช้งานควบคู่ไปกับการตรวจวัดปริมาณฝนจริงภาคสนาม และข้อมูลจากเรดาร์ เพื่อประกอบการตัดสินใจ

ปริมาณฝนสะสมปี

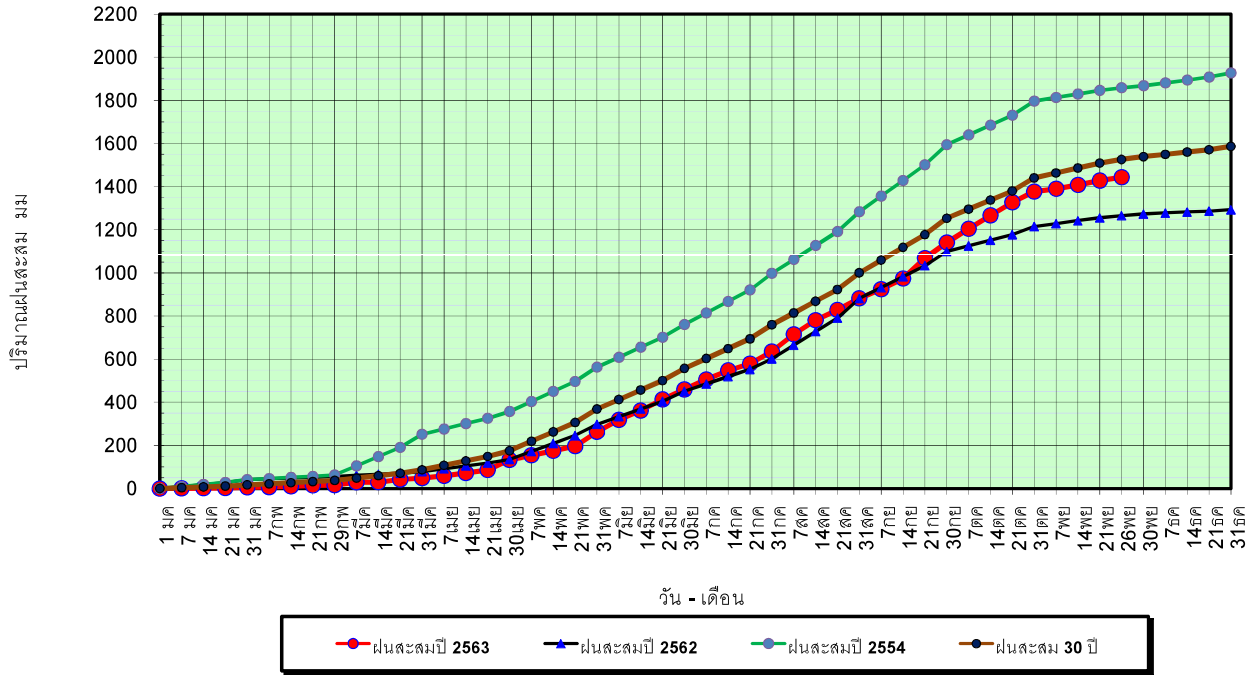
พ.ศ. ๒๕๖๑ และ ๒๕๖๒

เทียบค่าเฉลี่ย ๓๐ ปี



วันที่ 26 พฤศจิกายน 2563  
 ฝน30ปี = 1,526.28 มม. (สะสมทั้งปี = 1,587.70 มม.)  
 ปี62 = 1,265.63 มม. (สะสมทั้งปี = 1,292.63 มม.)  
 ปี63 = 1,443.60 มม.  
 เปรียบเทียบกับ ปี 62 มีค่ามากกว่า 177.97 มม.  
 เปรียบเทียบกับฝนเฉลี่ย 30 ปี มีค่าน้อยกว่า -82.68 มม.

ปริมาณฝนสะสมปี 2554-2562-2563 เทียบกับค่าเฉลี่ย 30 ปี



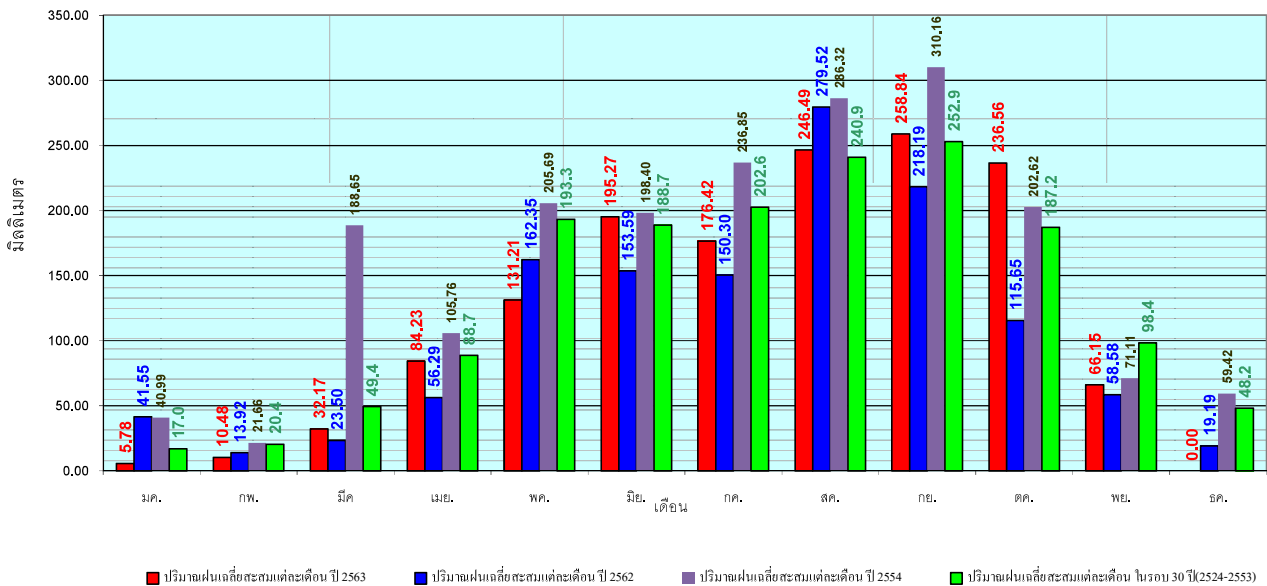
ข้อมูลจากกรมอุตุนิยมวิทยาจำนวน 127  
 สถานีข้อมูลปริมาณฝนสะสมถึง วันที่  
 26 พฤศจิกายน 2563



ศูนย์เมฆขลา ศูนย์ป้องกันวิกฤตน้ำ กรมทรัพยากรน้ำ

วันที่ 26 พฤศจิกายน 2563  
 ฝน30ปี = 1,526.28 มม. (สะสมทั้งปี = 1,587.50 มม.)  
 ปี62 = 1,265.63 มม. (สะสมทั้งปี = 1,292.63 มม.)  
 ปี63 = 1,443.60 มม.  
 เปรียบเทียบกับ ปี 62 มีค่ามากกว่า 177.97 มม.  
 เปรียบเทียบกับฝนเฉลี่ย 30 ปี มีค่าน้อยกว่า -82.68 มม.

ปริมาณฝนเฉลี่ยรายเดือนของประเทศ



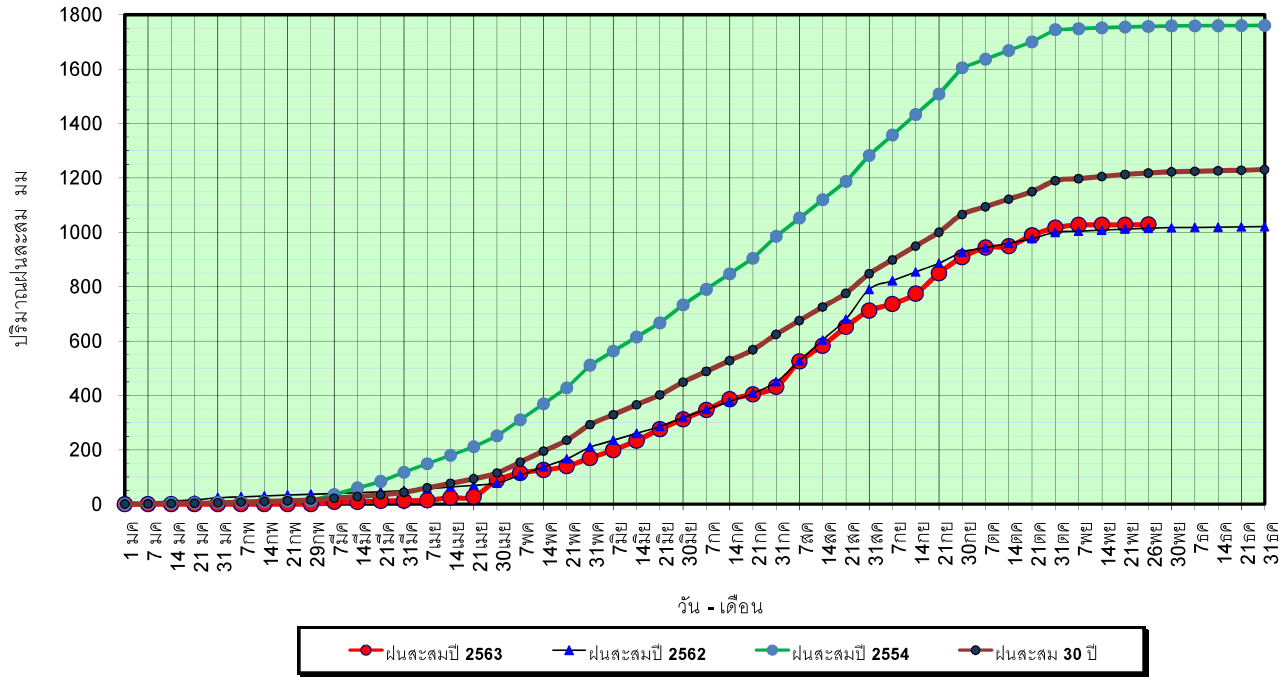
ข้อมูลจากกรมอุตุนิยมวิทยาจำนวน 128  
 สถานีข้อมูลปริมาณฝนสะสมถึง วันที่  
 26 พฤศจิกายน 2563



ศูนย์เมฆขลา ศูนย์ป้องกันวิกฤตน้ำ กรมทรัพยากรน้ำ

วันที่ 26 พฤศจิกายน 2563  
 ฝน30ปี = 1,218.31 มม. (สะสมทั้งปี = 1,230.90 มม.)  
 ปี62 = 1,014.74 มม. (สะสมทั้งปี = 1,021.00 มม.)  
 ปี63 = 1,028.34 มม.  
 เปรียบเทียบกับ ปี 62 มีค่ามากกว่า 13.60 มม.  
 เปรียบเทียบกับฝนเฉลี่ย 30 ปี มีค่าน้อยกว่า -189.97 มม.

### ปริมาณฝนสะสมภาคเหนือ

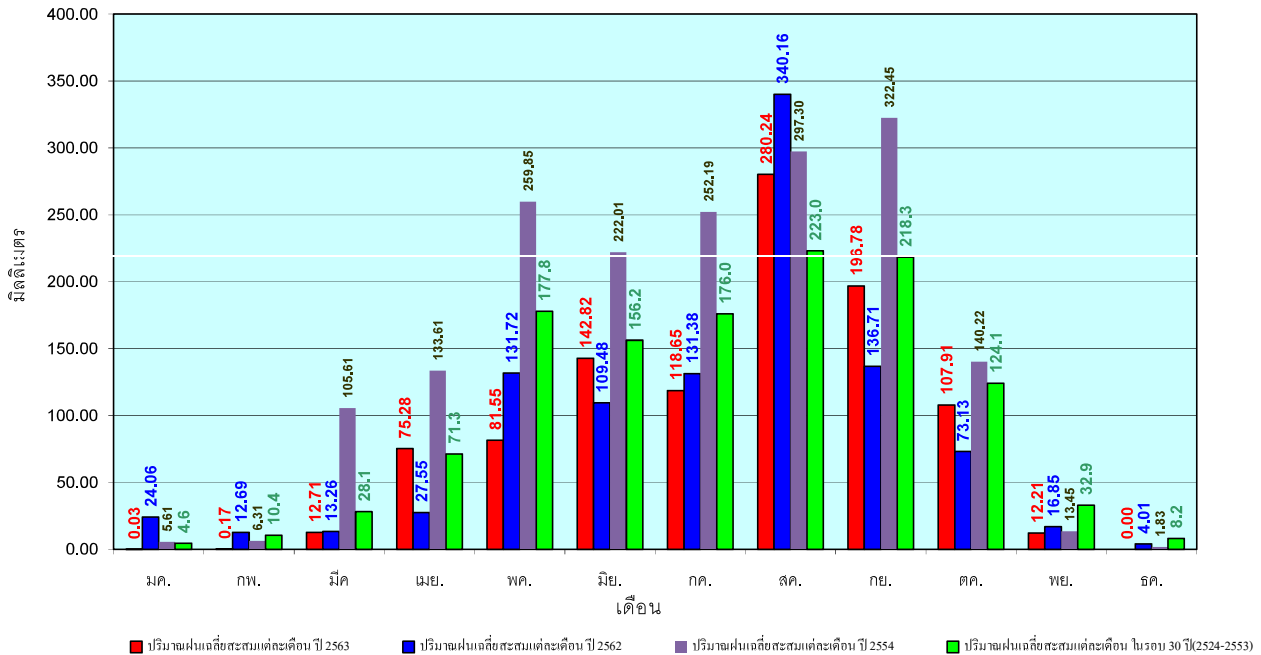


ข้อมูลจากกรมอุตุนิยมวิทยาจำนวน 33  
 สถานีข้อมูลปริมาณฝนสะสมถึง วันที่  
 26 พฤศจิกายน 2563

ศูนย์เมขลา ศูนย์ป้องกันภัยพิบัติฯ กรมทรัพยากรน้ำ

วันที่ 26 พฤศจิกายน 2563  
 ฝน30ปี = 1,218.31 มม. (สะสมทั้งปี = 1,230.90 มม.)  
 ปี62 = 1,014.74 มม. (สะสมทั้งปี = 1,021.00 มม.)  
 ปี63 = 1,028.34 มม.  
 เปรียบเทียบกับ ปี 62 มีค่ามากกว่า 13.60 มม.  
 เปรียบเทียบกับฝนเฉลี่ย 30 ปี มีค่าน้อยกว่า -189.97 มม.

### ปริมาณฝนเฉลี่ยสะสมรายเดือน ภาคเหนือ

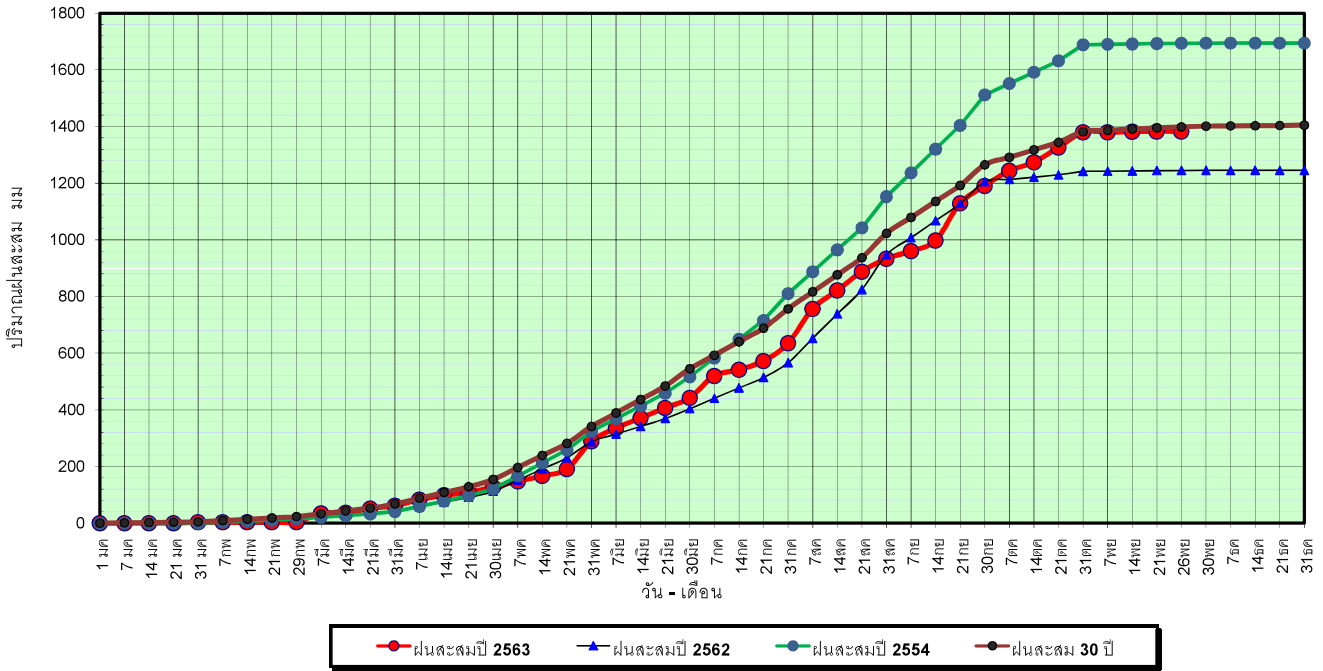


ข้อมูลจากกรมอุตุนิยมวิทยาจำนวน 33  
 สถานีข้อมูลปริมาณฝนสะสมถึง วันที่  
 26 พฤศจิกายน 2563

ศูนย์เมขลา ศูนย์ป้องกันภัยพิบัติฯ กรมทรัพยากรน้ำ

วันที่ 26 พฤศจิกายน 2563  
 ฝน30ปี = 1,398.40 มม. (สะสมทั้งปี = 1,404.50 มม.)  
 ปี62 = 1,244.54 มม. (สะสมทั้งปี = 1,245.09 มม.)  
 ปี63 = 1,382.17 มม.  
 เปรียบเทียบกับ ปี 62 มีค่ามากกว่า 137.63 มม.  
 เปรียบเทียบกับฝนเฉลี่ย 30 ปี มีค่าน้อยกว่า -16.23 มม.

### ปริมาณฝนสะสมภาคตะวันออกเฉียงเหนือ



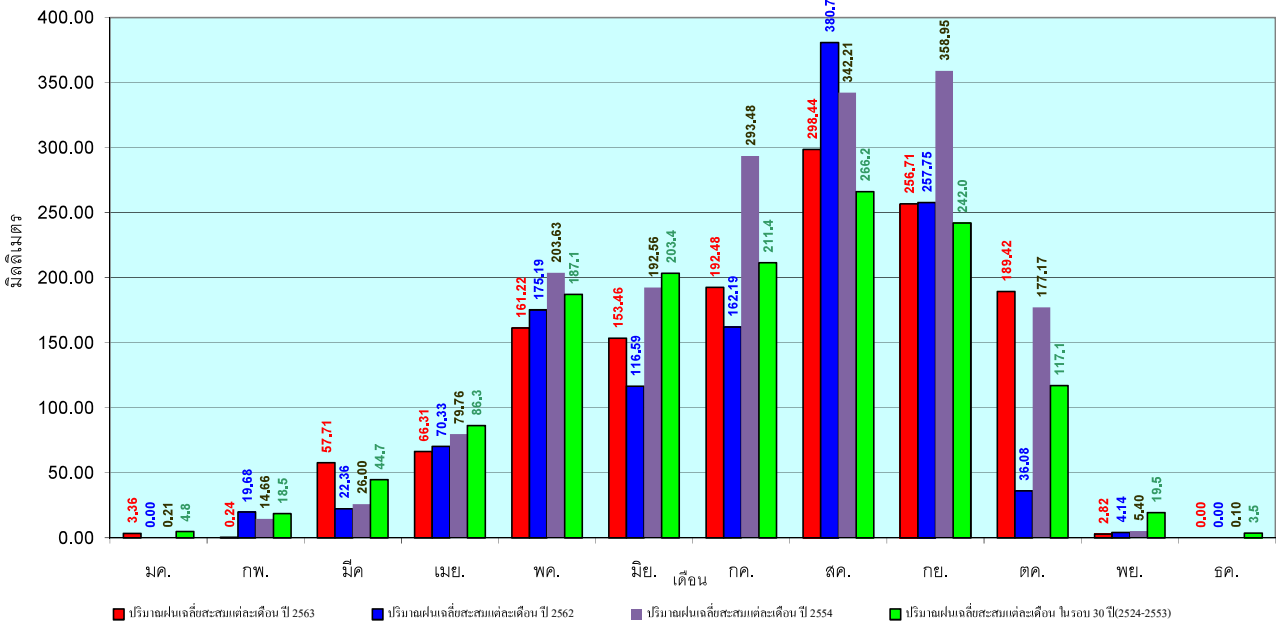
ข้อมูลจากกรมอุตุนิยมวิทยาจำนวน 30  
 สถานีข้อมูลปริมาณฝนสะสมถึง วันที่  
 26 พฤศจิกายน 2563



ศูนย์เมฆขลา ศูนย์ป้องกันวิกฤตน้ำ กรมทรัพยากรน้ำ

วันที่ 26 พฤศจิกายน 2563  
 ฝน30ปี = 1,398.40 มม. (สะสมทั้งปี = 1,404.50 มม.)  
 ปี62 = 1,244.54 มม. (สะสมทั้งปี = 1,245.09 มม.)  
 ปี63 = 1,382.17 มม.  
 เปรียบเทียบกับ ปี 62 มีค่ามากกว่า 137.63 มม.  
 เปรียบเทียบกับฝนเฉลี่ย 30 ปี มีค่าน้อยกว่า -16.23 มม.

### ปริมาณฝนเฉลี่ยสะสมรายเดือน ภาคตะวันออกเฉียงเหนือ



ข้อมูลจากกรมอุตุนิยมวิทยาจำนวน 31  
 สถานีข้อมูลปริมาณฝนสะสมถึง วันที่  
 26 พฤศจิกายน 2563

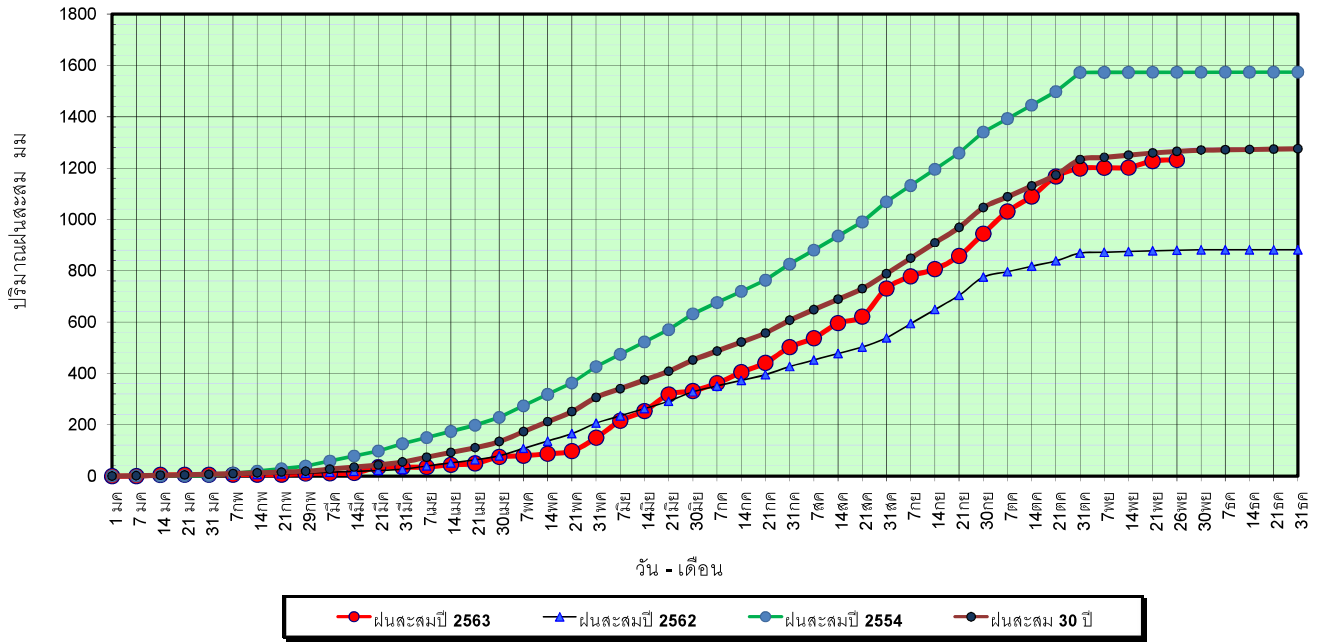


ศูนย์เมฆขลา ศูนย์ป้องกันวิกฤตน้ำ กรมทรัพยากรน้ำ

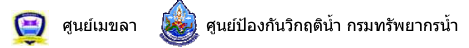


วันที่ 26 พฤศจิกายน 2563  
 ฝน30ปี = 1,265.05 มม. (สะสมทั้งปี = 1,275.20 มม.)  
 ปี62 = 879.84 มม. (สะสมทั้งปี = 881.56 มม.)  
 ปี63 = 1,232.01 มม.  
 เปรียบเทียบกับ ปี 62 มีค่ามากกว่า 352.17 มม.  
 เปรียบเทียบกับฝนเฉลี่ย 30 ปี มีค่าน้อยกว่า -33.04 มม.

### ปริมาณฝนสะสมภาคกลาง

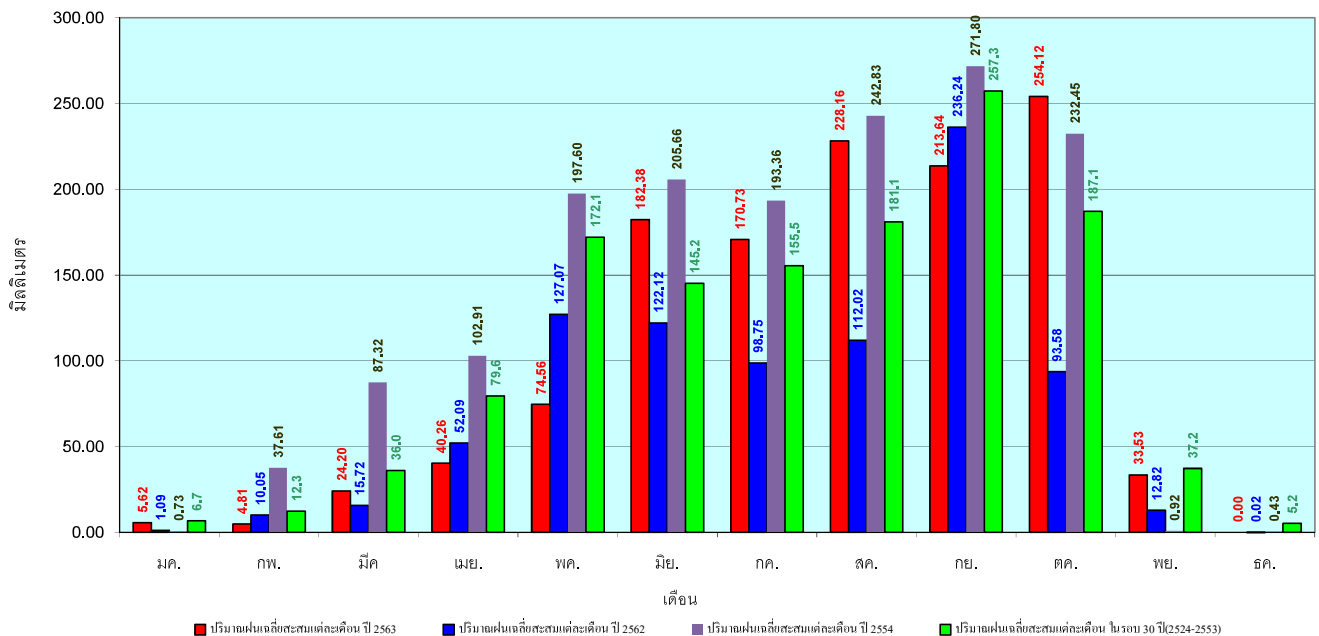


ข้อมูลจากกรมอุตุนิยมวิทยาจำนวน 14  
 สถานีข้อมูลปริมาณฝนสะสมถึง วันที่  
 26 พฤศจิกายน 2563

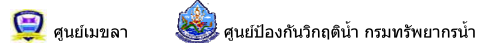


วันที่ 26 พฤศจิกายน 2563  
 ฝน30ปี = 1,265.05 มม. (สะสมทั้งปี = 1,275.20 มม.)  
 ปี62 = 879.84 มม. (สะสมทั้งปี = 881.56 มม.)  
 ปี63 = 1,232.01 มม.  
 เปรียบเทียบกับ ปี 62 มีค่ามากกว่า 352.17 มม.  
 เปรียบเทียบกับฝนเฉลี่ย 30 ปี มีค่าน้อยกว่า -33.04 มม.

### ปริมาณฝนเฉลี่ยสะสมรายเดือน ภาคกลาง

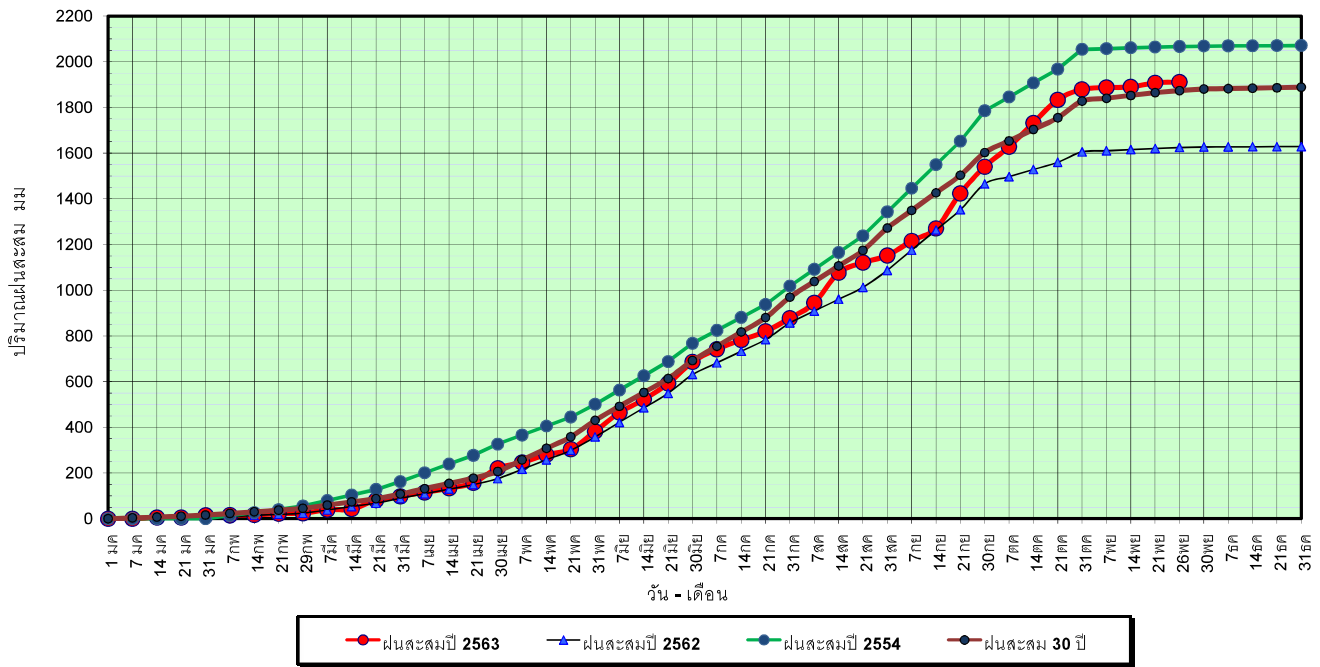


ข้อมูลจากกรมอุตุนิยมวิทยาจำนวน 14  
 สถานีข้อมูลปริมาณฝนสะสมถึง วันที่  
 26 พฤศจิกายน 2563



วันที่ 26 พฤศจิกายน 2563  
 ฝน30ปี = 1,873.59 มม. (สะสมทั้งปี = 1,888.80 มม.)  
 ปี62 = 1,624.44 มม. (สะสมทั้งปี = 1,628.72 มม.)  
 ปี63 = 1,910.87 มม.  
 เปรียบเทียบกับ ปี 62 มีค่ามากกว่า 286.43 มม.  
 เปรียบเทียบกับฝนเฉลี่ย 30 ปี มีค่ามากกว่า 37.28 มม.

### ปริมาณฝนสะสมภาคตะวันออกเฉียงเหนือ



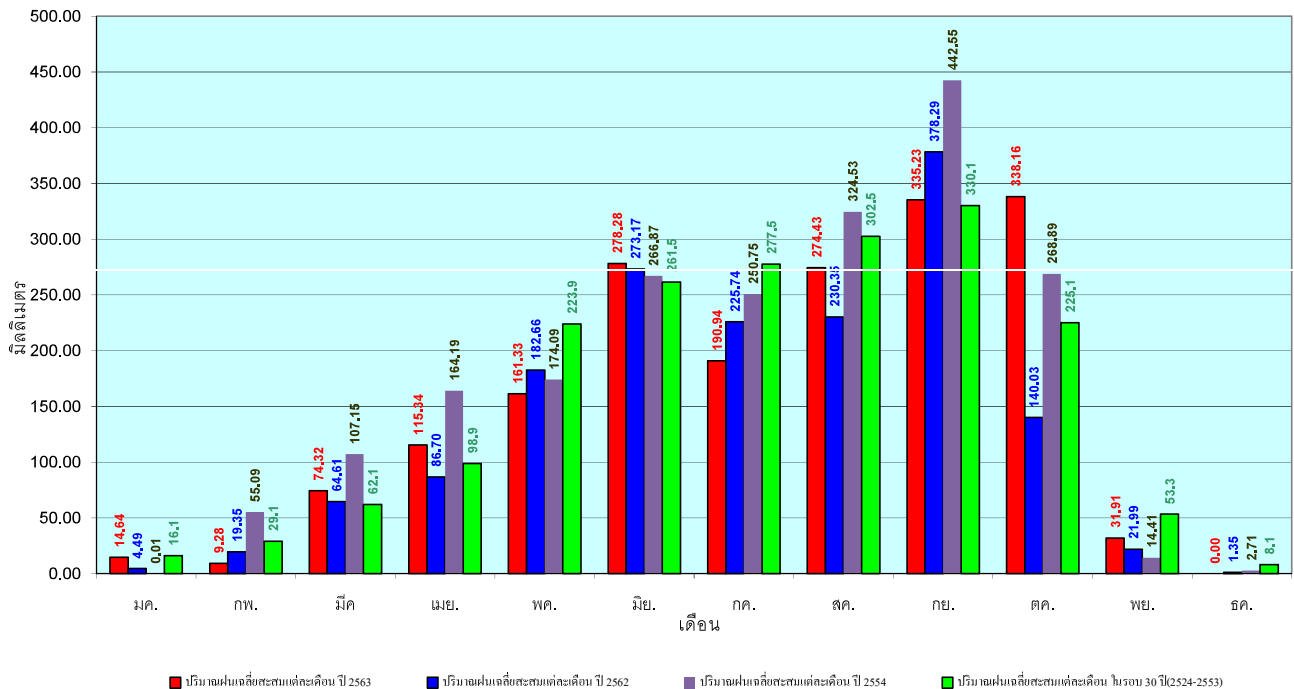
ข้อมูลจากกรมอุตุนิยมวิทยาจำนวน 16  
 สถานีข้อมูลปริมาณฝนสะสมถึง วันที่  
 26 พฤศจิกายน 2563



ศูนย์เมฆลา ศูนย์ป้องกันวิกฤตน้ำ กรมทรัพยากรน้ำ

วันที่ 26 พฤศจิกายน 2563  
 ฝน30ปี = 1,873.59 มม. (สะสมทั้งปี = 1,888.80 มม.)  
 ปี62 = 1,624.44 มม. (สะสมทั้งปี = 1,628.72 มม.)  
 ปี63 = 1,910.87 มม.  
 เปรียบเทียบกับ ปี 62 มีค่ามากกว่า 286.43 มม.  
 เปรียบเทียบกับฝนเฉลี่ย 30 ปี มีค่ามากกว่า 37.28 มม.

### ปริมาณฝนเฉลี่ยสะสมรายเดือน ภาคตะวันออกเฉียงเหนือ



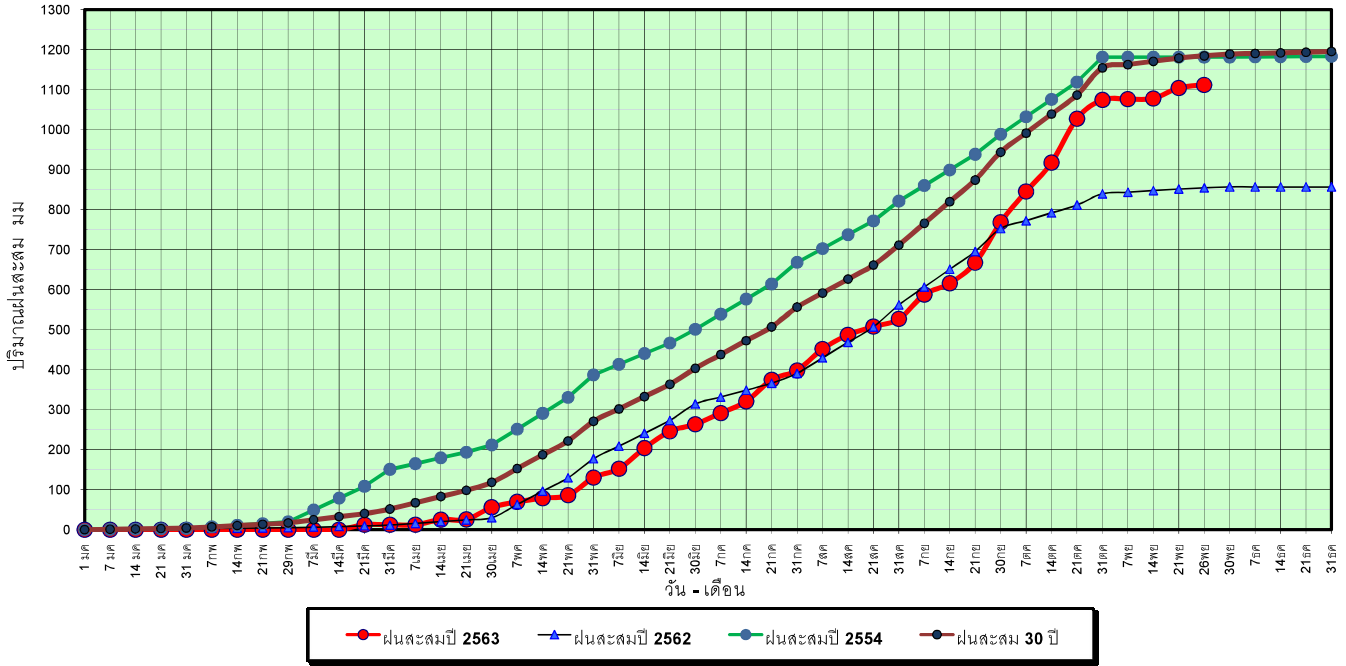
ข้อมูลจากกรมอุตุนิยมวิทยาจำนวน 16  
 สถานีข้อมูลปริมาณฝนสะสมถึง วันที่  
 26 พฤศจิกายน 2563



ศูนย์เมฆลา ศูนย์ป้องกันวิกฤตน้ำ กรมทรัพยากรน้ำ

วันที่ 26 พฤศจิกายน 2563  
 ฝน30ปี = 1,184.61 มม. (สะสมทั้งปี = 1,195.72 มม.)  
 ปี62 = 854.75 มม. (สะสมทั้งปี = 857.04 มม.)  
 ปี63 = 1,111.98 มม.  
 เปรียบเทียบกับ ปี 62 มีค่ามากกว่า 257.23 มม.  
 เปรียบเทียบกับฝนเฉลี่ย 30 ปี มีค่าน้อยกว่า -72.63 มม.

ปริมาณฝนสะสมภาคตะวันตก

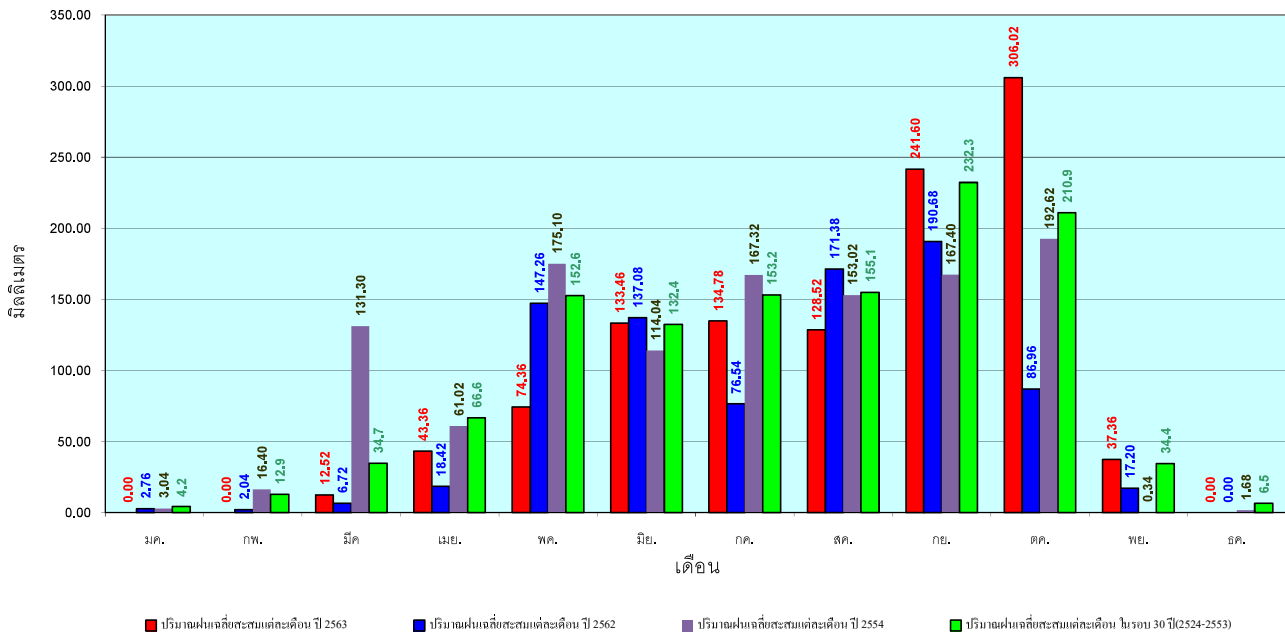


ข้อมูลจากกรมอุตุนิยมวิทยาจำนวน 5  
 สถานีข้อมูลปริมาณฝนสะสมถึง วันที่  
 26 พฤศจิกายน 2563

ศูนย์เมขลา ศูนย์ป้องกันวิกฤตน้ำ กรมทรัพยากรน้ำ

วันที่ 26 พฤศจิกายน 2563  
 ฝน30ปี = 1,184.61 มม. (สะสมทั้งปี = 1,195.72 มม.)  
 ปี62 = 854.75 มม. (สะสมทั้งปี = 857.04 มม.)  
 ปี63 = 1,111.98 มม.  
 เปรียบเทียบกับ ปี 62 มีค่ามากกว่า 257.23 มม.  
 เปรียบเทียบกับฝนเฉลี่ย 30 ปี มีค่าน้อยกว่า -72.63 มม.

ปริมาณฝนเฉลี่ยสะสมรายเดือน ภาคตะวันตก

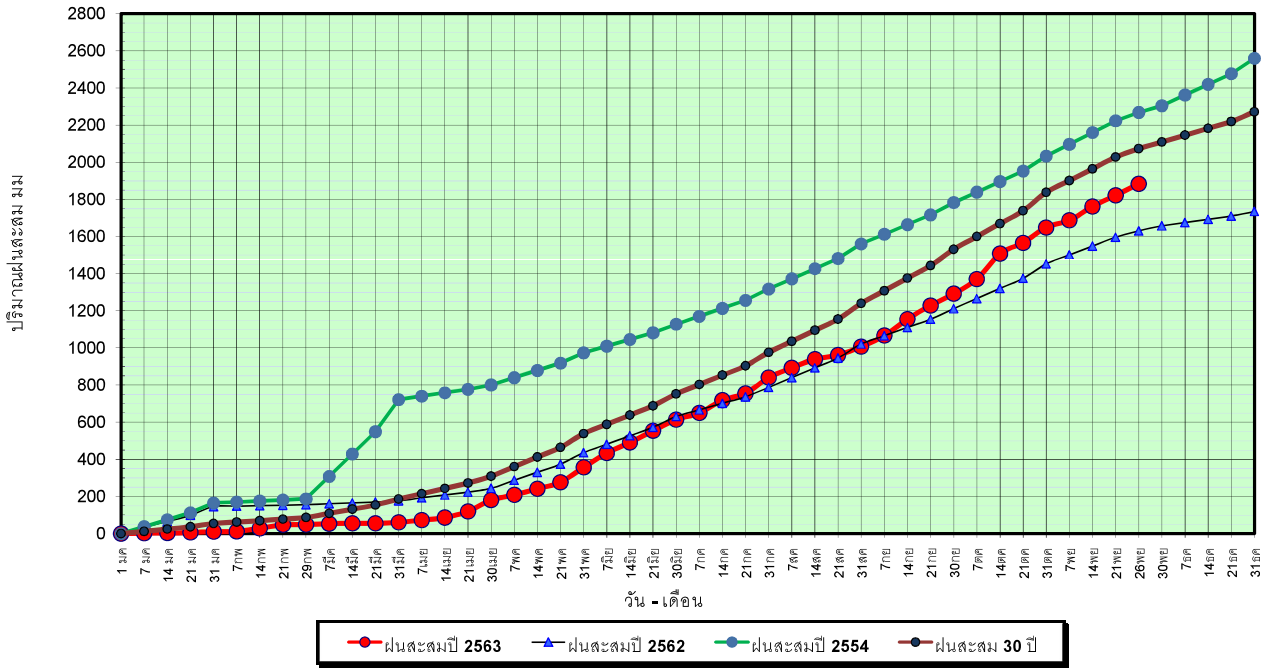


ข้อมูลจากกรมอุตุนิยมวิทยาจำนวน 5  
 สถานีข้อมูลปริมาณฝนสะสมถึง วันที่  
 26 พฤศจิกายน 2563

ศูนย์เมขลา ศูนย์ป้องกันวิกฤตน้ำ กรมทรัพยากรน้ำ

วันที่ 26 พฤศจิกายน 2563  
 ฝน30ปี = 2,073.03 มม. (สะสมทั้งปี = 2,271.55 มม.)  
 ปี62 = 1,630.15 มม. (สะสมทั้งปี = 1,733.06 มม.)  
 ปี63 = 1,883.30 มม.  
 เปรียบเทียบกับ ปี 62 มีค่ามากกว่า 253.15 มม.  
 เปรียบเทียบกับฝนเฉลี่ย 30 ปี มีค่าน้อยกว่า -189.73 มม.

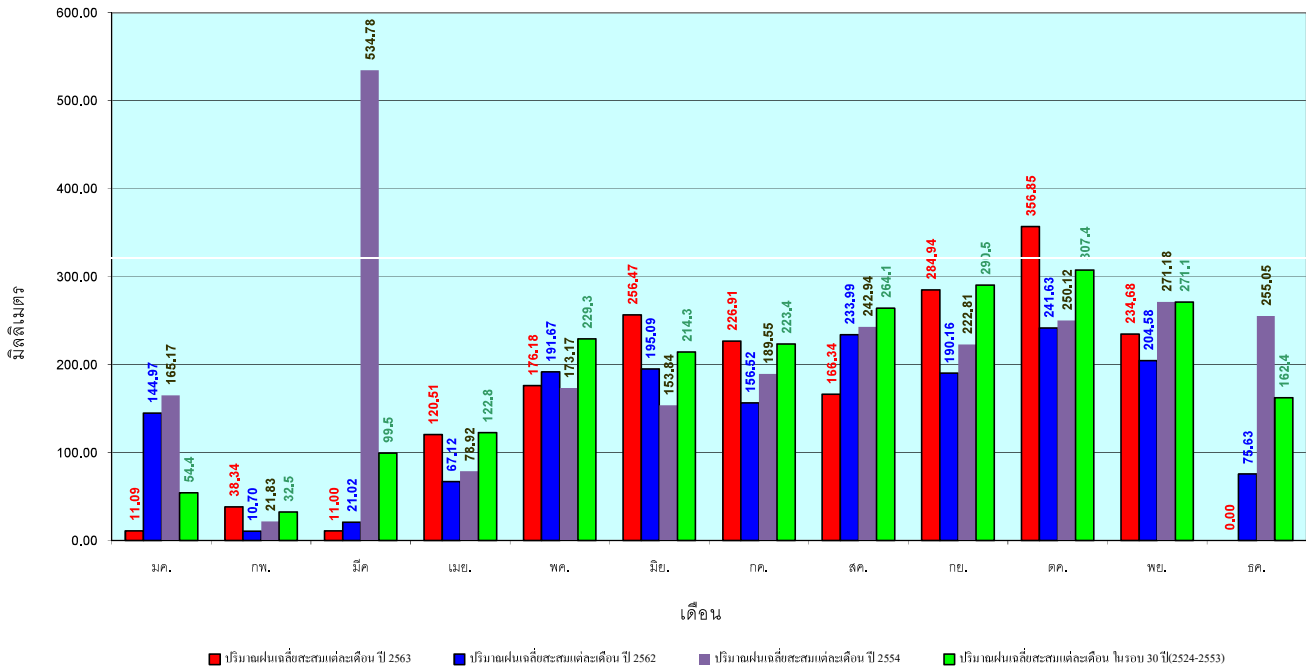
### ปริมาณฝนสะสมภาคใต้



ข้อมูลจากกรมอุตุนิยมวิทยาจำนวน 29  
 สถานีข้อมูลปริมาณฝนสะสมถึง วันที่  
 26 พฤศจิกายน 2563

วันที่ 26 พฤศจิกายน 2563  
 ฝน30ปี = 2,073.03 มม. (สะสมทั้งปี = 2,271.55 มม.)  
 ปี62 = 1,630.15 มม. (สะสมทั้งปี = 1,733.06 มม.)  
 ปี63 = 1,883.30 มม.  
 เปรียบเทียบกับ ปี 62 มีค่ามากกว่า 253.15 มม.  
 เปรียบเทียบกับฝนเฉลี่ย 30 ปี มีค่าน้อยกว่า -189.73 มม.

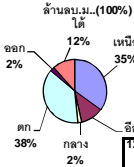
### ปริมาณฝนเฉลี่ยสะสมรายเดือน ภาคใต้



ข้อมูลจากกรมอุตุนิยมวิทยาจำนวน 29  
 สถานีข้อมูลปริมาณฝนสะสมถึง วันที่  
 26 พฤศจิกายน 2563

สถานการณ์น้ำในอ่างเก็บน้ำ  
ขนาดใหญ่ และขนาดกลาง





1400

รายงานสรุปสภาพน้ำในอ่างเก็บน้ำขนาดใหญ่และขนาดกลาง

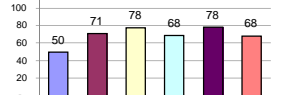
รายงานสถานการณ์ ณ วันที่ 27 พฤศจิกายน 2563

ปริมาณน้ำในอ่างที่ใช้การได้ในสัปดาห์นี้ + มากกว่า / - น้อยกว่า สัปดาห์ก่อน

12.35 ล้าน ลบ.ม.

สรุปสถานการณ์ปริมาณน้ำในอ่างเก็บน้ำที่ใช้ในกิจกรรมทั่วประเทศ มากกว่าปริมาณน้ำที่ไหลเข้าอ่าง เมื่อเทียบกับสัปดาห์ที่ผ่านมา ควรใช้น้ำอย่างระมัดระวัง

% ปริมาณน้ำรวมแต่ละภาคปัจจุบัน



Summary table for water levels: Increase 9, Decrease 15, Increase 14.

เปรียบเทียบปริมาณน้ำรวมของประเทศปัจจุบัน ในปี 63 และ ปี 62

วันที่ 27 พฤศจิกายน 2563 เก็บเก็บ

44,445 ล้าน ลบ.ม. หรือ เท่ากับ

63%

วันที่ 27 พฤศจิกายน 2563 เก็บเก็บ

46,919 ล้าน ลบ.ม. หรือ เท่ากับ

66%

Main summary table with columns: Province, Location, Volume, Change, Status.

Main data table with columns: Province, Volume, Usage, and Comparison across 2013 and 2019.

- หมายเหตุ: 1) อ่างเก็บน้ำขนาดใหญ่ หมายถึง อ่างเก็บน้ำที่มีความจุตั้งแต่ 100 ล้าน ลบ.ม. ขึ้นไป... 5) จังหวัดที่มีอ่างเก็บน้ำขนาดใหญ่มีจำนวน 26 จังหวัด ไม่มี 50 จังหวัด

Logos of the Ministry of Agriculture and Rural Development and the Department of Water Resources Management and Development, with lists of officials.

รายงานสถานการณ์น้ำ  
รายลุ่มน้ำ



## รายงานสถานการณ์น้ำลุ่มน้ำยมและน่าน วันที่ 26 พฤศจิกายน 2563

### 1) สภาพภูมิอากาศ

#### ลักษณะอากาศทั่วไป (ที่มา: กรมอุตุนิยมวิทยา)

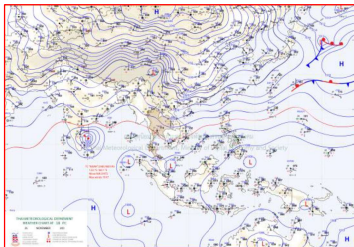
พยากรณ์อากาศ 24 ชั่วโมงข้างหน้า บริเวณความกดอากาศสูงหรือมวลอากาศเย็นกำลังปานกลางยังคงปกคลุมประเทศไทยตอนบน และทะเลจีนใต้ ทำให้ภาคเหนือ ภาคตะวันออกเฉียงเหนือ และภาคกลางมีอากาศเย็นในตอนเช้า โดยมีฝนเล็กน้อยบางแห่ง สำหรับมรสุมตะวันออกเฉียงเหนือที่พัดปกคลุมอ่าวไทยและภาคใต้มีกำลังแรง ประกอบกับมีหย่อมความกดอากาศต่ำปกคลุมบริเวณชายฝั่งประเทศมาเลเซีย ลักษณะเช่นนี้ทำให้ภาคใต้ตอนล่างมีฝนตกหนักถึงหนักบางแห่ง ขอให้ประชาชนบริเวณภาคใต้ตอนล่างระวังอันตรายจากฝนที่ตกหนัก ซึ่งอาจทำให้เกิดน้ำท่วมฉับพลัน และน้ำป่าไหลหลากไว้ด้วย

ส่วนคลื่นลมบริเวณอ่าวไทยมีกำลังแรง โดยอ่าวไทยตอนล่างมีคลื่นสูง 2-3 เมตร บริเวณที่มีฝนฟ้าคะนองคลื่นสูงมากกว่า 3 เมตร ขอให้ชาวเรือบริเวณดังกล่าวเดินเรือด้วยความระมัดระวัง และควรหลีกเลี่ยงเดินเรือบริเวณที่มีฝนฟ้าคะนอง ส่วนเรือเล็กควรออกจากฝั่งในช่วงวันที่ 26 พ.ย. - 1 ธ.ค. 63

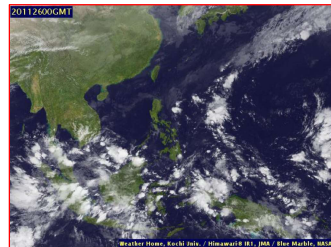
สภาพอากาศภาคเหนือ อากาศเย็นในตอนเช้า อุณหภูมิต่ำสุด 17-22 องศาเซลเซียส อุณหภูมิสูงสุด 32-35 องศาเซลเซียส ยอดดอยอากาศหนาวถึงหนาวจัด อุณหภูมิต่ำสุด 8-15 องศาเซลเซียส ลมตะวันออกเฉียงเหนือ ความเร็ว 10-20 กม./ชม.

#### ผลคาดการณ์ปริมาณน้ำฝนล่วงหน้า 1-7 วัน ภาคเหนือ

ในช่วงวันที่ 25 - 28 พ.ย. 63 อากาศเย็นในตอนเช้า อุณหภูมิต่ำสุด 17-21 องศาเซลเซียส อุณหภูมิสูงสุด 31-35 องศาเซลเซียส บริเวณยอดดอยมีอากาศหนาวถึงหนาวจัด อุณหภูมิต่ำสุด 7-14 องศาเซลเซียส ลมตะวันออกเฉียงเหนือ ความเร็ว 10-20 กม./ชม. ส่วนในช่วงวันที่ 29 พ.ย. - 1 ธ.ค. 63 อากาศเย็นถึงหนาว ก็มีลมแรง อุณหภูมิจะลดลง 3-5 องศาเซลเซียส อุณหภูมิต่ำสุด 14-20 องศาเซลเซียส อุณหภูมิสูงสุด 30-33 องศาเซลเซียส บริเวณยอดดอยมีอากาศหนาวถึงหนาวจัด และมีน้ำค้างแข็งบางพื้นที่ อุณหภูมิต่ำสุด 5-10 องศาเซลเซียส ลมตะวันออกเฉียงเหนือ ความเร็ว 10-30 กม./ชม.



แผนที่อากาศ วันที่ 26 พ.ย. 2563 เวลา 01.00 น.



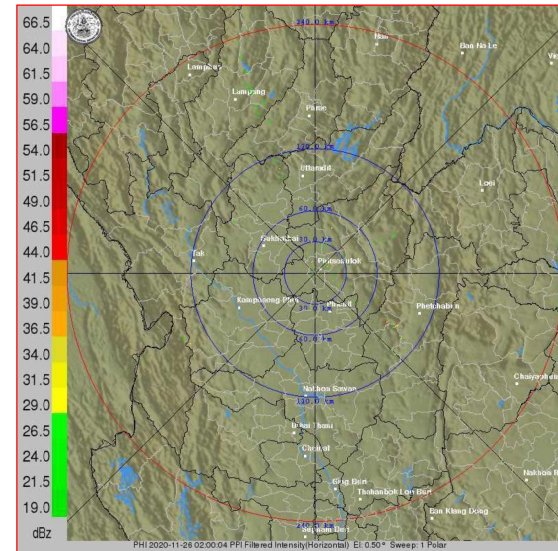
ภาพถ่ายจากดาวเทียม วันที่ 26 พ.ย. 2563

### 2) สถานการณ์ฝน

จากข้อมูลสถานการณ์ฝนในพื้นที่ลุ่มน้ำยมและน่านของวันที่ 25 พฤศจิกายน 2563 จากกรมทรัพยากรน้ำ กรมอุตุนิยมวิทยา กรมชลประทาน และสถาบันสารสนเทศทรัพยากรน้ำ (องค์การมหาชน) พบว่าไม่มีปริมาณฝนตกในพื้นที่ลุ่มน้ำยมและน่าน

ข้อมูลสถานการณ์ฝนในพื้นที่ลุ่มน้ำยมและน่าน ณ วันที่ 25 พฤศจิกายน 2563 เวลา 07.00 น.

ลุ่มน้ำ	จังหวัด*	ปริมาณฝน 24 ชม.(มม.)
ยม	สุโขทัย แพร่	ไม่มีฝน ไม่มีฝน
น่าน	พิษณุโลก น่าน อุตรดิตถ์ พิจิตร (สภช.)	ไม่มีฝน ไม่มีฝน ไม่มีฝน ไม่มีฝน
หมายเหตุ * - " คือ ยังไม่ได้รับรายงาน, *จังหวัดที่มีพื้นที่ลุ่มน้ำมากกว่าร้อยละ 50 ขึ้นไป		



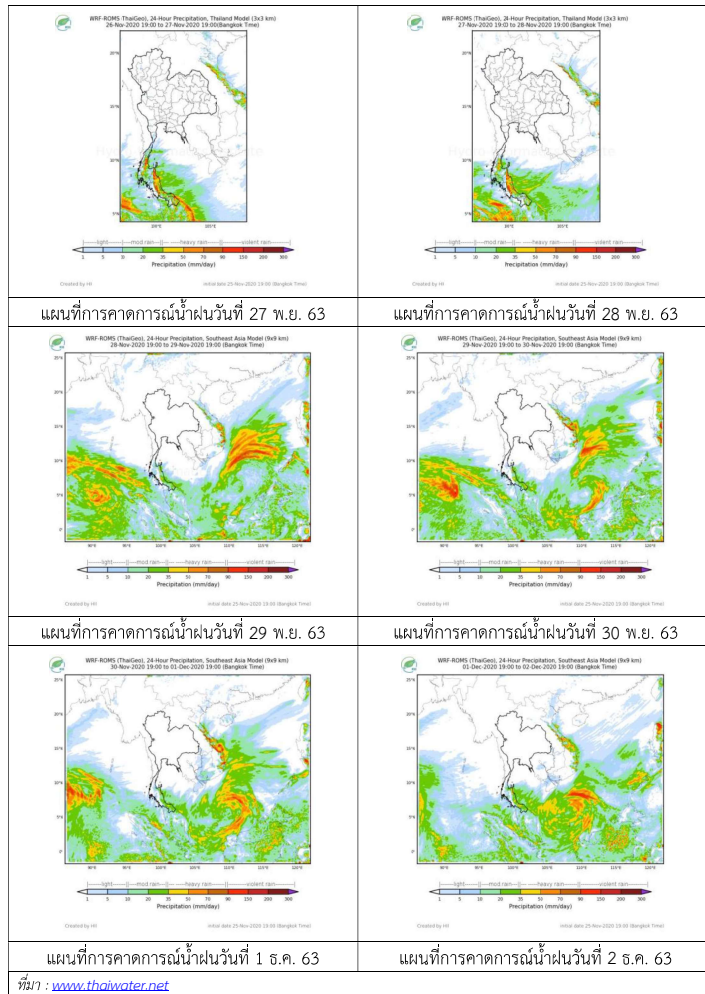
ภาพเรดาร์ตรวจอากาศ “พิษณุโลก”

ณ วันที่ 26 พฤศจิกายน 2563 เวลา 09.00 น.

(ที่มา : กรมอุตุนิยมวิทยา <https://weather.tmd.go.th/phis.php>)



สถานการณ์น้ำฝน (แผนภาพคาดการณ์ฝนล่วงหน้าความละเอียดสูง WRF-ROMS Model)



3) ข้อมูลปริมาณน้ำในลำน้ำ

สถานการณ์น้ำท่า ( 22-26 พ.ย. 2563 ที่มา: กรมชลประทาน)

สถานี	แม่น้ำ	อำเภอ	จังหวัด	ระดับตลิ่ง	อาทิตย์	จันทร์	อังคาร	พุธ	พฤหัสบดี	แนวโน้ม (เพิ่ม/ลด)
				ปริมาณน้ำ (ลบ.ม./วิ.)	พ.ย.	พ.ย.	พ.ย.	พ.ย.	พ.ย.	
Y.14A	ยม	ศรีสัชชนาลัย	สุโขทัย	11.30	1.67 ***	1.65 ***	1.65 ***	1.63 ***	1.60 ***	ลดลง
Y.16	ยม	บางระกำ	พิษณุโลก	7.30 207.00	3.19 30.63	3.19 30.63	3.19 30.63	3.19 30.63	3.19 30.63	ทรงตัว
Y.5	ยม	โพธารณะ	พิจิตร	8.10 464.00	3.54 ***	3.55 ***	3.49 ***	3.42 ***	3.31 ***	ลดลง
N.60	น่าน	ตรอน	อุดรดิตถ์	8.00 1990.00	0.71 97.86	0.70 96.36	0.70 96.36	0.61 83.87	0.63 86.50	เพิ่มขึ้น
N.27A	น่าน	พริมน พริมน	พิษณุโลก	8.64 1056.00	0.41 53.85	0.64 64.68	0.60 62.65	1.02 87.35	1.15 96.74	เพิ่มขึ้น
N.7A	น่าน	บางมูลนาก	พิจิตร	9.87 997.00	1.39 103.00	1.39 103.00	1.33 99.88	1.48 107.90	1.21 93.86	ลดลง

\*\*\* ยังไม่ได้รับรายงาน



สะพานบ้านโพทะเล ต.โพทะเล อ.โพทะเล จ.พิจิตร (ลุ่มน้ำยม)



สถานีสะพานสุพรรณกัลยา อ.เมือง จ.พิษณุโลก (ลุ่มน่าน)

ปริมาณน้ำในลำน้ำในพื้นที่ลุ่มน้ำยมและน่าน  
(รายละเอียด ที่มา : <http://mekhala.dwr.go.th/Cctv/>)

4) สรุป

รายงานสถานการณ์น้ำลุ่มน้ำยมและน่านวันที่ 26 พฤศจิกายน 2563

- สถานการณ์น้ำในลุ่มน้ำยมอยู่ในภาวะปกติ ระดับน้ำในลำน้ำส่วนใหญ่มีแนวโน้มลดลง
- สถานการณ์น้ำในลุ่มน่านอยู่ในเฝ้าระวังภาวะน้ำน้อย ระดับน้ำในลำน้ำส่วนใหญ่มีแนวโน้มเพิ่มขึ้น

## รายงานสถานการณ์น้ำลุ่มน้ำเจ้าพระยา วันที่ 27 พฤศจิกายน 2563

### 1) สภาพภูมิอากาศ

**ลักษณะอากาศทั่วไป** (ที่มา: กรมอุตุนิยมวิทยา)

พยากรณ์อากาศ 24 ชั่วโมงข้างหน้า บริเวณความกดอากาศสูงหรือมวลอากาศเย็นกำลังปานกลางปกคลุมประเทศไทยตอนบน และทะเลจีนใต้ ทำให้บริเวณดังกล่าวมีอากาศเย็นในตอนเช้า โดยมีลมแรงในภาคตะวันออกเฉียงเหนือ ภาคตะวันออก และภาคกลาง

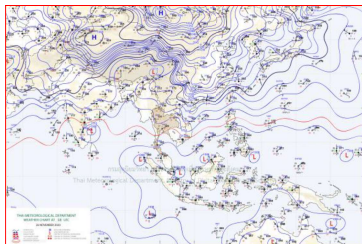
สำหรับมรสุมตะวันออกเฉียงเหนือที่พัดปกคลุมอ่าวไทยและภาคใต้มีกำลังแรง ประกอบกับมีหย่อมความกดอากาศต่ำปกคลุมบริเวณปลายแหลมมลายู ลักษณะเช่นนี้ทำให้ภาคใต้ตอนล่างมีฝนตกหนักถึงหนักมากบางแห่ง ขอให้ประชาชนบริเวณภาคใต้ตอนล่างระวังอันตรายจากฝนที่ตกหนัก ซึ่งอาจทำให้เกิดน้ำท่วมฉับพลัน และน้ำป่าไหลหลากไว้ด้วย

ส่วนคลื่นลมบริเวณอ่าวไทยมีกำลังแรง โดยอ่าวไทยตอนล่างมีคลื่นสูง 2-3 เมตร บริเวณที่มีฝนฟ้าคะนองคลื่นสูงมากกว่า 3 เมตร ขอให้ชาวเรือบริเวณดังกล่าวเดินเรือด้วยความระมัดระวัง และควรหลีกเลี่ยงเดินเรือบริเวณที่มีฝนฟ้าคะนอง ส่วนเรือเล็กควรออกจากฝั่งในช่วงวันที่ 27-28 พ.ย.63

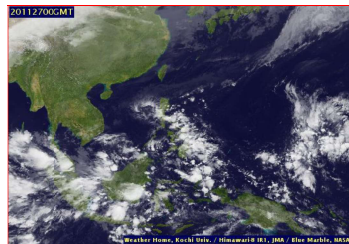
**สภาพอากาศภาคกลาง** มีอากาศเย็นในตอนเช้า กับมีลมแรง อุณหภูมิต่ำสุด 22-24 องศาเซลเซียส อุณหภูมิสูงสุด 32-34 องศาเซลเซียส ลมตะวันออกเฉียงเหนือ ความเร็ว 10-30 กม./ชม.

**ผลคาดการณ์ปริมาณน้ำฝนล่วงหน้า 1-7 วัน ภาคกลาง**

ในช่วงวันที่ 26-28 พ.ย. 63 ท้องฟ้าโปร่ง อุณหภูมิต่ำสุด 21-24 องศาเซลเซียส อุณหภูมิสูงสุด 32-35 องศาเซลเซียส ลมตะวันออกเฉียงเหนือ ความเร็ว 10-25 กม./ชม. ส่วนในช่วงวันที่ 29 พ.ย. - 2 ธ.ค. 63 อากาศเย็นกับมีลมแรง และอุณหภูมิจะลดลง 2-3 องศาเซลเซียส อุณหภูมิต่ำสุด 18-22 องศาเซลเซียส อุณหภูมิสูงสุด 32-34 องศาเซลเซียส ลมตะวันออกเฉียงเหนือ ความเร็ว 10-30 กม./ชม.



แผนที่อากาศ วันที่ 27 พ.ย. 2563 เวลา 01.00 น.



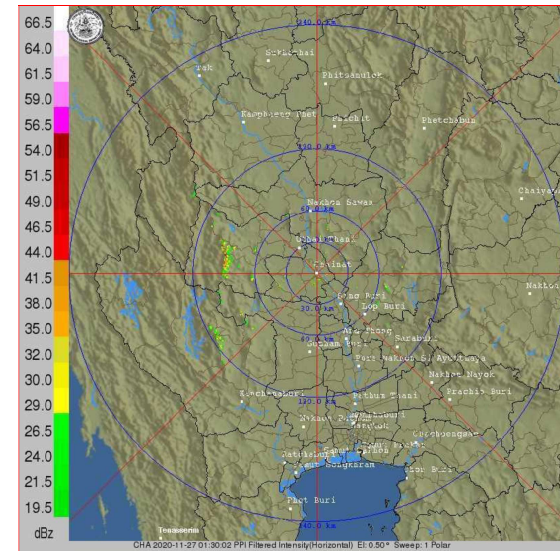
ภาพถ่ายจากดาวเทียม วันที่ 27 พ.ย. 2563

### 2) สถานการณ์ฝน

จากข้อมูลสถานการณ์น้ำฝนในพื้นที่ลุ่มน้ำเจ้าพระยา (ภาคกลาง) ของวันที่ 26 พฤศจิกายน 2563 จากกรมทรัพยากรน้ำ กรมอุตุนิยมวิทยา กรมชลประทาน และสถาบันสารสนเทศทรัพยากรน้ำและการเกษตร (องค์การมหาชน) พบว่า มีฝนตกเล็กน้อยในพื้นที่ลุ่มน้ำเจ้าพระยา บริเวณจังหวัดนครสวรรค์

ข้อมูลสถานการณ์ฝนในพื้นที่ลุ่มน้ำเจ้าพระยา ณ วันที่ 26 พฤศจิกายน 2563 เวลา 07.00 น.

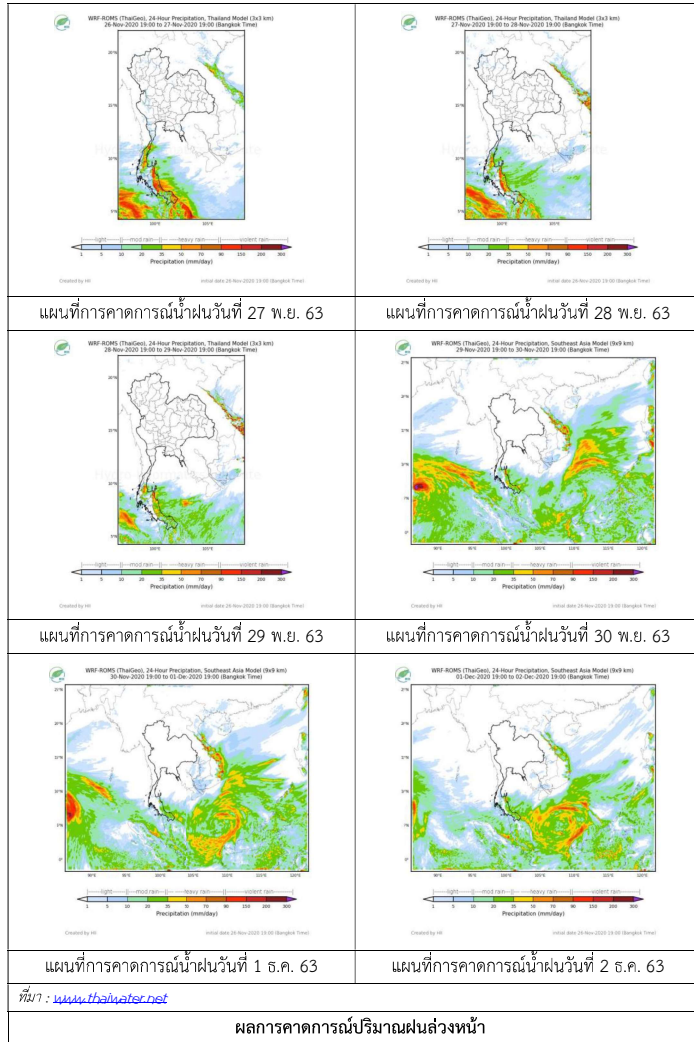
ลุ่มน้ำ	จังหวัด*	ปริมาณฝน 24 ชม.(มม.)
เจ้าพระยา	นครสวรรค์	มีฝนเล็กน้อย
	ลพบุรี	ไม่มีฝน
	พระนครศรีอยุธยา	ไม่มีฝน
	ปทุมธานี (สภข.)	ไม่มีฝน
	กรุงเทพมหานคร	ไม่มีฝน
หมายเหตุ * - " คือ ยังไม่ได้รับรายงาน, *จังหวัดที่มีพื้นที่ลุ่มน้ำมากกว่าร้อยละ 50		



ภาพเรดาร์ตรวจอากาศ “ชัยนาท”  
ณ วันที่ 27 พฤศจิกายน 2563 เวลา 8.00 น.

(ที่มา : กรมอุตุนิยมวิทยา <https://weather.tmd.go.th/chn.php>)

สถานการณ์น้ำฝน (แผนภาพคาดการณ์ฝนล่วงหน้าความละเอียดสูง WRF-ROMS Model)



3) ข้อมูลปริมาณน้ำในลำน้ำ

สถานการณ์น้ำท่า (23 – 27 พ.ย. 2563 ที่มา: กรมชลประทาน)

สถานี	แม่น้ำ	อำเภอ	จังหวัด	ระดับตลิ่ง	จันทร์	อังคาร	พุธ	พฤหัสบดี	ศุกร์	แนวโน้ม (เพิ่ม/ลด)
				ปริมาณน้ำ (ลบ.ม./วิ.)	23 พ.ย.	24 พ.ย.	25 พ.ย.	26 พ.ย.	27 พ.ย.	
C.2	เจ้าพระยา	เมือง	นครสวรรค์	26.20	16.98	16.97	16.96	16.91	16.86	ลดลง
				3,590	214.00	213.00	212.00	206.00	201.00	
C.13	เขื่อนเจ้าพระยา	สรรพยา	ชัยนาท	16.34	14.42	14.25	14.12	14.03	13.94	ลดลง
				2,840	70.00	70.00	70.00	70.00	70.00	
C.3	เจ้าพระยา	เมือง	สิงห์บุรี	13.40	1.92	1.89	1.90	1.86	1.87	เพิ่มขึ้น
				2,900	**	**	**	**	**	
C.35	เจ้าพระยา	พระนครศรีอยุธยา	พระนครศรีอยุธยา	4.58	0.54	0.55	0.52	0.60	0.53	ลดลง
				1,179	**	**	**	**	**	
C.36	คลองบางหลวง	บางบาล	พระนครศรีอยุธยา	4.00	0.49	0.31	0.23	0.10	0.08	ลดลง
				420	**	**	**	**	**	
C.37	คลองบางบาง	บางบาล	พระนครศรีอยุธยา	3.80	0.32	0.26	0.19	0.18	0.14	ลดลง
				148	**	**	**	**	**	



สถานีศาลากลางอ่างทอง ต.บางแก้ว อ.เมือง จ.อ่างทอง (ลุ่มน้ำเจ้าพระยา)



สถานีสะพานเดชาติวงศ์ ต.ปากน้ำโพ อ.เมือง จ.นครสวรรค์ (ลุ่มน้ำเจ้าพระยา)



สถานีบ้านป้อม ต.บ้านป้อม จ.พระนครศรีอยุธยา (ลุ่มน้ำเจ้าพระยา)



สถานีบ้านท้ายดง ต.บางกระบือ อ.สามโคก จ.ปทุมธานี (ลุ่มน้ำเจ้าพระยา)

**4) สรุป**

รายงานสถานการณ์น้ำลุ่มน้ำเจ้าพระยา วันที่ 27 พฤศจิกายน 2563 สถานการณ์น้ำในลุ่มน้ำเจ้าพระยา อยู่ในภาวะเฝ้าระวังน้ำน้อย ระดับน้ำในลำน้ำส่วนใหญ่มีแนวโน้มลดลง โดยระดับน้ำเขื่อนเจ้าพระยา มีปริมาณน้ำไหลผ่าน 70.00 ลบ.ม./วินาที ระดับน้ำเหนือเขื่อน +13.94 ม.รทก. ระดับน้ำท้ายเขื่อน +5.51 ม.รทก.

## รายงานสถานการณ์น้ำลุ่มน้ำทะเลสาบสงขลา วันที่ 27 พฤศจิกายน 2563

### 1) สภาพภูมิอากาศ

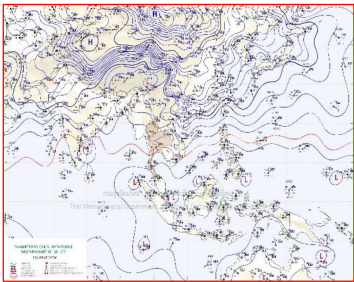
**ลักษณะอากาศทั่วไป** (ที่มา: กรมอุตุนิยมวิทยา)

พยากรณ์อากาศ 24 ชั่วโมงข้างหน้า บริเวณความกดอากาศสูงหรือมวลอากาศเย็นกำลังปานกลางปกคลุมประเทศไทยตอนบน และทะเลจีนใต้ ทำให้บริเวณดังกล่าวมีอากาศเย็นในตอนเช้า โดยมีลมแรงในภาคตะวันออกเฉียงเหนือ ภาคตะวันออก และภาคกลาง

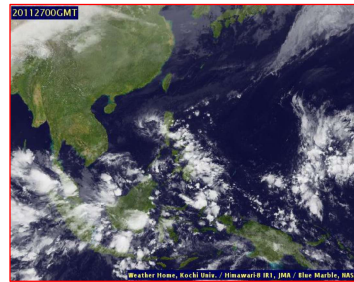
สำหรับมรสุมตะวันออกเฉียงเหนือที่พัดปกคลุมอ่าวไทยและภาคใต้มีกำลังแรง ประกอบกับมีหย่อมความกดอากาศต่ำปกคลุมบริเวณปลายแหลมมลายู ลักษณะเช่นนี้ทำให้ภาคใต้ตอนล่างมีฝนตกหนักถึงหนักมากบางแห่ง ขอให้ประชาชนบริเวณภาคใต้ตอนล่างระวังอันตรายจากฝนที่ตกหนัก ซึ่งอาจทำให้เกิดน้ำท่วมฉับพลัน และน้ำป่าไหลหลากไว้ด้วย

ส่วนคลื่นลมบริเวณอ่าวไทยมีกำลังแรง โดยอ่าวไทยตอนล่างมีคลื่นสูง 2-3 เมตร บริเวณที่มีฝนฟ้าคะนองคลื่นสูงมากกว่า 3 เมตร ขอให้ชาวเรือบริเวณดังกล่าวเดินเรือด้วยความระมัดระวัง และควรหลีกเลี่ยงเดินเรือบริเวณที่มีฝนฟ้าคะนอง ส่วนเรือเล็กควรออกจากฝั่งในช่วงวันที่ 27-28 พ.ย.63

สภาพอากาศภาคใต้ฝั่งตะวันออก มีเมฆเป็นส่วนมาก กับมีฝนฟ้าคะนองร้อยละ 60 ของพื้นที่ และมีฝนตกหนักบางแห่ง บริเวณจังหวัดสุราษฎร์ธานี นครศรีธรรมราช พัทลุง สงขลา ปัตตานี ยะลา และนราธิวาส อุณหภูมิต่ำสุด 23-24 องศาเซลเซียส อุณหภูมิสูงสุด 29-33 องศาเซลเซียส **ผลคาดการณ์ปริมาณน้ำฝนล่วงหน้า 1-7 วัน** ในช่วงวันที่ 27 พ.ย. 63 และ 30 พ.ย. - 2 ธ.ค.63 มีฝนฟ้าคะนองร้อยละ 60-70 ของพื้นที่ กับมีฝนตกหนักถึงหนักมากบางแห่ง ส่วนในช่วงวันที่ 28-29 พ.ย. 63 มีฝนฟ้าคะนองร้อยละ 40-60 ของพื้นที่



แผนที่อากาศ วันที่ 27 พ.ย. 2563 เวลา 07.00 น.



ภาพถ่ายจากดาวเทียม วันที่ 27 พ.ย. 2563

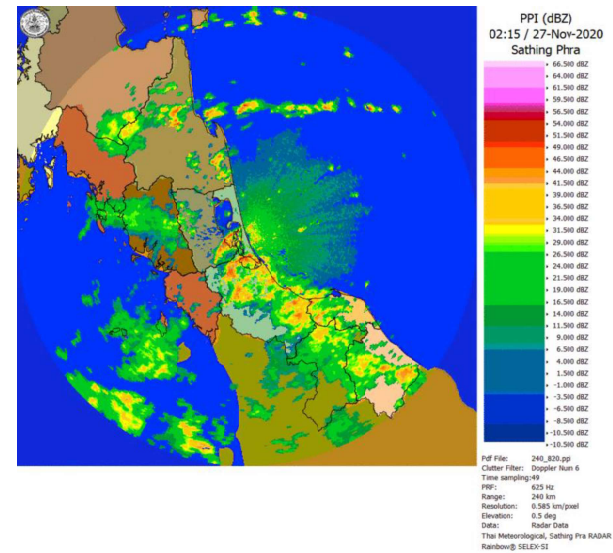
### 2) สถานการณ์ฝน

จากข้อมูลสถานการณ์ฝนในพื้นที่ลุ่มน้ำทะเลสาบสงขลาของวันที่ 27 พฤศจิกายน 2563 จากกรมทรัพยากรน้ำ กรมอุตุนิยมวิทยา กรมชลประทาน และสถาบันสารสนเทศทรัพยากรน้ำ (องค์การมหาชน) พบว่า มีฝนตกในพื้นที่ บริเวณอำเภอเกาะงขลา ศรีนครินทร์ เมือง และอำเภอตะโหมด จังหวัดพัทลุง บริเวณอำเภอรัตภูมิ ควนเนียง และอำเภอบางกล่ำ จังหวัดสงขลา ปริมาณฝน 113.0 – 150.4 มิลลิเมตร

ข้อมูลสถานการณ์ฝนในพื้นที่ลุ่มน้ำทะเลสาบสงขลา ณ วันที่ 27 พฤศจิกายน 2563 เวลา 07.00 น.

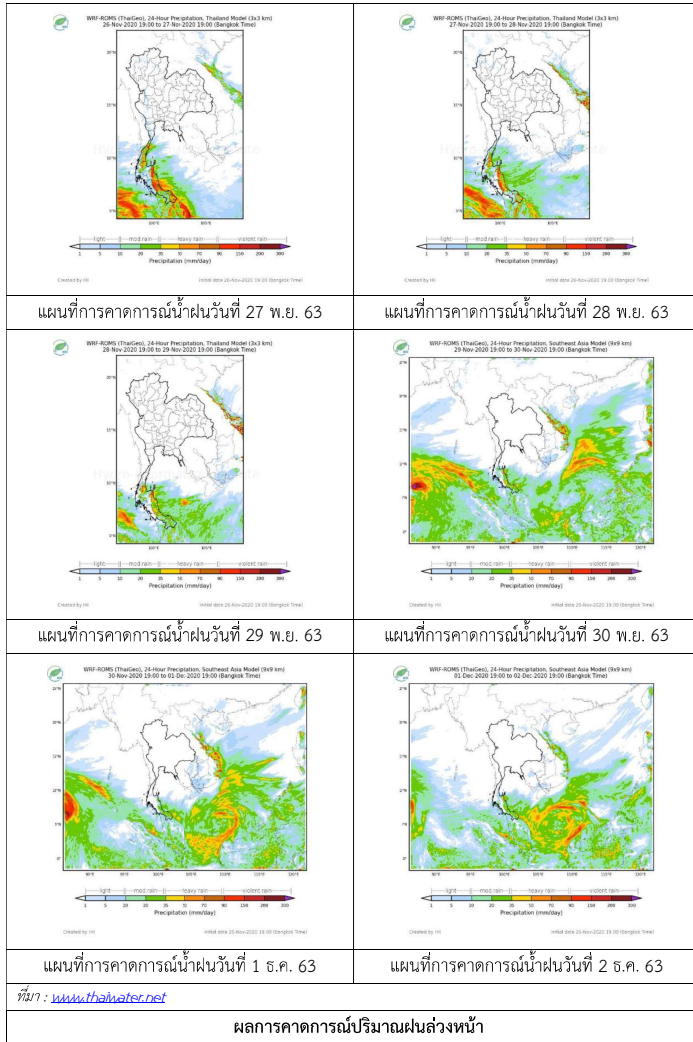
ลำดับ	สถานี	ปริมาณฝน (มม.)
1	อ.งขลา จ.พัทลุง	150.4
2	อ.ศรีนครินทร์ จ.พัทลุง	145.0
3	อ.เมือง จ.พัทลุง	120.0
4	อ.ตะโหมด จ.พัทลุง	113.0
5	อ.รัตภูมิ จ.สงขลา	125.9
6	อ.ควนเนียง จ.สงขลา	120.7
7	อ.บางกล่ำ จ.สงขลา	120.5

หมายเหตุ “ฝน” คือ ฝนวัดปริมาณไม่ได้ (ต่ำกว่า 0.1 มิลลิเมตร)



ภาพเรดาร์ตรวจอากาศ “สทิงพระ” ณ วันที่ 27 พฤศจิกายน 2563 (ที่มา : กรมอุตุนิยมวิทยา)

สถานการณ์น้ำฝน



3) ข้อมูลปริมาณน้ำในลำน้ำ

ลุ่มน้ำทะเลสาบสงขลา ปัจจุบันสถานการณ์น้ำในลำน้ำโดยทั่วไปอยู่ในภาวะปกติ ระดับน้ำในลำน้ำส่วนใหญ่มีแนวโน้มเพิ่มขึ้น

สถานการณ์น้ำท่า (23 – 27 พ.ย. 2563 ที่มา : กรมชลประทาน)

สถานี	ลุ่มน้ำ	อำเภอ	จังหวัด	ระดับน้ำ- ม.	จันทร์	อังคาร	พุธ	พฤหัสบดี	ศุกร์
				ปริมาณน้ำ- ลบ.ม./วิ. (ระดับเดือนก้อย)	23 พ.ย.	24 พ.ย.	25 พ.ย.	26 พ.ย.	27 พ.ย.
X.170	ทะเลสาบ สงขลา	ศรีนครินทร์	พัทลุง	25.20	20.96	20.95	20.94	20.97	21.72
				290.00	9.00	8.75	8.50	9.25	41.40
X.265	ทะเลสาบ สงขลา	เมือง	พัทลุง	8.00	6.66	6.63	6.87	7.07	7.31
				7.00	-	-	-	-	-
X.174	ทะเลสาบ สงขลา	หาดใหญ่	สงขลา	8.88	5.26	4.99	4.96	5.07	5.07
				388.00	16.70	10.80	10.20	12.47	12.47
X.173A	ทะเลสาบ สงขลา	สะเดา	สงขลา	15.90	14.22	14.87	14.49	13.93	13.22
				258.00	119.10	157.55	134.40	104.50	73.80
X.90	ทะเลสาบ สงขลา	คลองหอย โข่ง	สงขลา	8.00	4.10	4.68	5.07	4.14	3.54
				580.00	101.00	150.00	189.70	103.80	63.00
X.44	ทะเลสาบ สงขลา	หาดใหญ่	สงขลา	7.40	2.90	3.13	3.39	2.53	2.20
				582.00	132.00	145.80	162.35	111.15	93.00

ข้อมูลระดับน้ำจากระบบตรวจวัดสภาพทางไกลอัตโนมัติลุ่มน้ำทะเลสาบสงขลา กรมทรัพยากรน้ำ ประจำวันที่ 27 พฤศจิกายน 2563

ข้อมูลระดับน้ำ (25 – 27 พ.ย. 2563 ที่มา : กรมทรัพยากรน้ำ)

สถานี	ตำบล	อำเภอ	จังหวัด	ระดับ ตลิ่ง (ต่ำสุด)	พุธ	พฤหัสบดี	ศุกร์
					25 พ.ย.	26 พ.ย.	27 พ.ย.
คลองอู่ตะเภาตอนบน	พังงา	สะเดา	สงขลา	19.87	15.26	14.55	13.94
คลองอู่ตะเภาตอนล่าง	หาดใหญ่	หาดใหญ่	สงขลา	8.93	3.25	2.49	2.35
คลองรัตภูมิ	ควนรู	รัตภูมิ	สงขลา	22.62	14.61	14.65	15.93
คลองตะโหมด(ท่าเขียด)	แม่ขรี	ตะโหมด	พัทลุง	27.94	22.77	23.13	23.99
ลำปำ	ลำปำ	เมือง	พัทลุง	1.15	-0.01	-0.05	0.08

ปริมาณน้ำในลำน้ำของคลองต่างๆ ในพื้นที่ลุ่มน้ำทะเลสาบสงขลา วันที่ 27 พฤศจิกายน 2563



สถานีคลองอู่ตะเภาตอนล่าง - ต.หาดใหญ่ อ.หาดใหญ่ จ.สงขลา  
(ลุ่มน้ำทะเลสาบสงขลา)

#### 4) สรุป

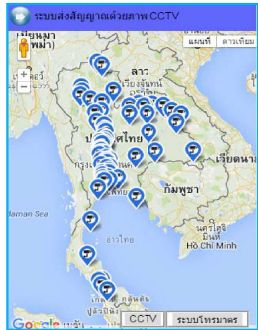
สถานการณ์น้ำในลุ่มน้ำทะเลสาบสงขลาประจำวันที่ 27 พฤศจิกายน 2563 ปัจจุบันสถานการณ์น้ำในลำน้ำโดยทั่วไปอยู่ในภาวะปกติ ระดับน้ำในลำน้ำส่วนใหญ่มีแนวโน้มเพิ่มขึ้น เนื่องจากภาคใต้ตอนล่างมีฝนตกหนักบางแห่ง ขอให้ประชาชนบริเวณพื้นที่เสี่ยงภัยติดตามสถานการณ์น้ำอย่างใกล้ชิด

รายงานระดับน้ำจากกล้อง  
CCTV





รายงานระดับน้ำจากกล้อง CCTV  
ณ. วันที่ 27 พฤศจิกายน พ.ศ. 2563



**สรุปสถานการณ์น้ำในลำน้ำสายหลัก**

สะพานโพธิ์ทะเล - อ.โพธิ์ทะเล จ.พิจิตร (ลุ่มน้ำยม) สถานการณ์น้ำปกติ  
 สะพานท่าเสา อ.เมือง จ.อุตรดิตถ์ (ลุ่มน้ำ่าน) สถานการณ์น้ำปกติ  
 บ้านป้อม อ.พระนครศรีอยุธยา จ.พระนครศรีอยุธยา (ลุ่มน้ำเจ้าพระยา) สถานการณ์น้ำปกติ  
 สะพานวัดพระรูป อ.เมือง จ.สุพรรณบุรี (ลุ่มน้ำท่าจีน) สถานการณ์น้ำปกติ  
 สถานีอุตตะมาตตอนล่าง - อ.หาดใหญ่ จ.สงขลา (ลุ่มน้ำทะเลสาบสงขลา) สถานการณ์น้ำปกติ  
 สถานีแม่น้ำป่าสัก - อ.แก่งคอย จ.สระบุรี (ลุ่มน้ำป่าสัก-วังสะแกกรัง-ป่าสัก) สถานการณ์น้ำปกติ

บ้านหาดเสลา - อ.เก้าเลี้ยว จ.นครสวรรค์ (ลุ่มน้ำปิง)



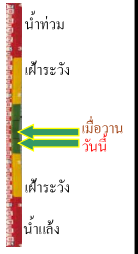
ระดับน้ำปัจจุบันต่ำกว่าสถาพ  
 ระดับตลิ่งต่ำสุด 32.53 ม.รทก.  
 ระดับท้องน้ำ 24.97 ม.รทก.



สะพานบางระกำ - อ.บางระกำ จ.พิษณุโลก (ลุ่มน้ำยม)



ระดับน้ำปัจจุบัน 31.20 ม.รทก.  
 ระดับตลิ่งต่ำสุด 31.73 ม.รทก.  
 ระดับท้องน้ำ - ม.รทก.



สะพานบ้านโพทะเล - อ.โพทะเล จ.พิจิตร (ลุ่มน้ำยม)



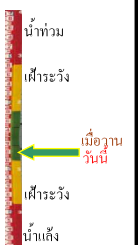
ระดับน้ำปัจจุบัน 25.60 ม.รทก.  
 ระดับตลิ่งต่ำสุด 31.63 ม.รทก.  
 ระดับท้องน้ำ 20.59 ม.รทก.



วัดเกษไชโยเหนือ - อ.ชุมแสง จ.นครสวรรค์ (ลุ่มน้ำ่าน)



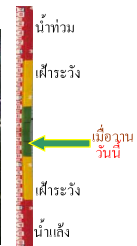
ระดับน้ำปัจจุบันไม่บ่งสถาพ  
 ระดับตลิ่งต่ำสุด - ม.รทก.  
 ระดับท้องน้ำ - ม.รทก.



บ้านทับกฤช - อ.ชุมแสง จ.นครสวรรค์ (ทับกฤชใต้) (ลุ่มน้ำ่าน)



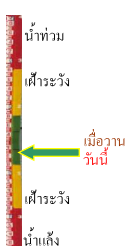
ระดับน้ำปัจจุบันต่ำกว่าสถาพ  
 ระดับตลิ่งต่ำสุด 26.16 ม.รทก.  
 ระดับท้องน้ำ 13.28 ม.รทก.



สะพานท่าเสา - อ.เมือง จ.อุตรดิตถ์ (ลุ่มน้ำ่าน)



ระดับน้ำปัจจุบัน 54.00 ม.รทก.  
 ระดับตลิ่งต่ำสุด 56.91 ม.รทก.  
 ระดับท้องน้ำ 47.80 ม.รทก.



สะพานเฉลิมพระเกียรติ ร.9 48 พรรษา อ.เมือง จ.พิจิตร (ลุ่มน้ำ่าน)



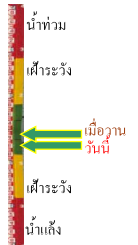
ระดับน้ำปัจจุบัน - ม.รทก.  
 ระดับตลิ่งต่ำสุด - ม.รทก.  
 ระดับท้องน้ำ - ม.รทก.



สะพานเฉลิมพระเกียรติ ร.9 72 พรรษา อ.บางมูลนาก จ.พิจิตร (ลุ่มน้ำ่าน)



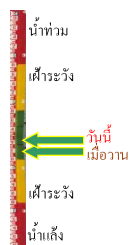
ระดับน้ำปัจจุบัน 20.90 ม.รทก.  
 ระดับตลิ่งต่ำสุด 27.23 ม.รทก.  
 ระดับท้องน้ำ 16.56 ม.รทก.



สะพานสุพรรณกัลยา - อ.เมือง จ.พิษณุโลก (ลุ่มน้ำ่าน)



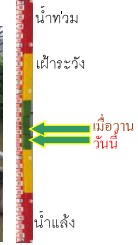
ระดับน้ำปัจจุบัน 36.00 ม.รทก.  
 ระดับตลิ่งต่ำสุด 44.52 ม.รทก.  
 ระดับท้องน้ำ 32.51 ม.รทก.



ร.ร.เทศบาล 4 - อ.เมือง จ.นครราชสีมา (ลำตะคอง/มูล)



ระดับน้ำปัจจุบัน 176.60 ม.รทก.  
 ระดับตลิ่งต่ำสุด 178.00 ม.รทก.  
 ระดับท้องน้ำ - ม.รทก.



สะพานเคชาติวงศ์ - อ.เมือง จ.นครสวรรค์  
(ลุ่มน้ำเจ้าพระยา)



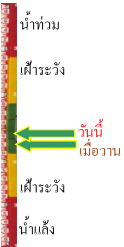
ระดับน้ำปัจจุบันต่ำกว่าสถาป  
ระดับตลิ่งต่ำสุด 23.22 ม.รทก.  
ระดับท้องน้ำ 11.15 ม.รทก.

บ้านยางมณี - อ.โพธิ์ทอง จ.อ่างทอง  
(ลุ่มน้ำเจ้าพระยา)



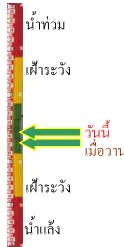
ระดับน้ำปัจจุบันต่ำกว่าสถาป  
ระดับตลิ่งต่ำสุด - ม.รทก.  
ระดับท้องน้ำ - ม.รทก.

ศาลากลางอ่างทอง - อ.เมือง จ.อ่างทอง  
(ลุ่มน้ำเจ้าพระยา)



ระดับน้ำปัจจุบัน 0.65 ม.รทก.  
ระดับตลิ่งต่ำสุด - ม.รทก.  
ระดับท้องน้ำ - ม.รทก.

บ้านป้อม - อ.พระนครศรีอยุธยา  
จ.พระนครศรีอยุธยา (ลุ่มน้ำเจ้าพระยา)



ระดับน้ำปัจจุบัน 7.80 ม.รทก.  
ระดับตลิ่งต่ำสุด - ม.รทก.  
ระดับท้องน้ำ - ม.รทก.

บ้านท้ายดง - อ.สามโคก จ.ปทุมธานี  
(ลุ่มน้ำเจ้าพระยา)



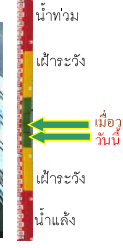
ระดับน้ำปัจจุบันต่ำกว่าสถาป  
ระดับตลิ่งต่ำสุด - ม.รทก.  
ระดับท้องน้ำ - ม.รทก.

วัดทรงสวย อ.วัดสิงห์ จ.ชัยนาท  
(ลุ่มน้ำท่าจีน)



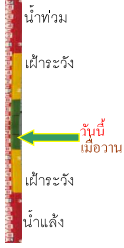
ระดับน้ำปัจจุบันต่ำกว่าสถาป  
ระดับตลิ่งต่ำสุด - ม.รทก.  
ระดับท้องน้ำ - ม.รทก.

สะพานวัดพระรูป อ.เมือง จ.สุพรรณบุรี  
(ลุ่มน้ำท่าจีน)



ระดับน้ำปัจจุบัน 1.50 ม.รทก.  
ระดับตลิ่งต่ำสุด 3.32 ม.รทก.  
ระดับท้องน้ำ -0.56 ม.รทก.

สะพานข้ามแม่น้ำท่าจีน ทางหลวง 3365  
อ.สามชุก จ.สุพรรณบุรี (ลุ่มน้ำท่าจีน)



ระดับน้ำปัจจุบันต่ำกว่าสถาป  
ระดับตลิ่งต่ำสุด 5.70 ม.รทก.  
ระดับท้องน้ำ 0.46 ม.รทก.

สถานีอุตะเกาตอนล่าง - อ.หาดใหญ่ จ.สงขลา  
(ลุ่มน้ำทะเลสาบสงขลา)



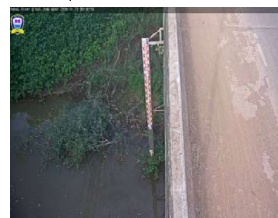
ระดับน้ำปัจจุบัน 2.40 ม.รทก.  
ระดับตลิ่งต่ำสุด 8.93 ม.รทก.  
ระดับท้องน้ำ -1.93 ม.รทก.

สถานีบ้านป่าร้องห้วยจี่ - อ.บ้านคา จ.ตาก  
(ลุ่มน้ำปิง-วัง-สะแกกรัง-ป่าสัก)



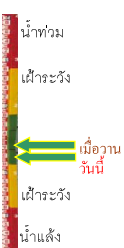
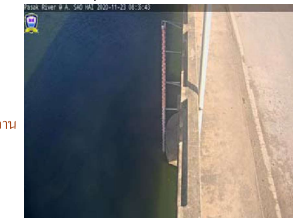
ระดับน้ำปัจจุบันต่ำกว่าสถาป  
ระดับตลิ่งต่ำสุด 120.45 ม.รทก.  
ระดับท้องน้ำ 114.47 ม.รทก.

สถานีบ้านจางวาง - อ.หล่มสัก จ.เพชรบูรณ์  
(ลุ่มน้ำปิง-วัง-สะแกกรัง-ป่าสัก)



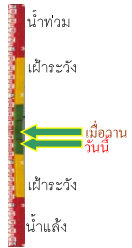
ระดับน้ำปัจจุบัน 131.10 ม.รทก.  
ระดับตลิ่งต่ำสุด 135.46 ม.รทก.  
ระดับท้องน้ำ 127.24 ม.รทก.

สถานีแม่น้ำป่าสัก - อ.เสาไห้ จ.สระบุรี  
(ลุ่มน้ำปิง-วัง-สะแกกรัง-ป่าสัก)



ระดับน้ำปัจจุบัน 7.60 ม.รทก.  
ระดับตลิ่งต่ำสุด 13.46 ม.รทก.  
ระดับท้องน้ำ 0.04 ม.รทก.

สถานีแม่น้ำป่าสัก - อ.แก่งคอย จ.สระบุรี  
(ลุ่มน้ำป่าสัก-วัง-สะแกกรัง-ป่าสัก)



ระดับน้ำปัจจุบัน	7.18	ม.รทก.
ระดับตลิ่งต่ำสุด	20.10	ม.รทก.
ระดับท่อน้ำ	4.79	ม.รทก.