



**รายงานการเฝ้าระวังติดตามสถานการณ์น้ำและความช่วยเหลือ
ศูนย์ปฏิบัติการทรัพยากรธรรมชาติและสิ่งแวดล้อม (ด้านทรัพยากรน้ำ)
กระทรวงทรัพยากรธรรมชาติและสิ่งแวดล้อม**

ศูนย์ป้องกันวิกฤติน้ำ กรมทรัพยากรน้ำ

โทรศัพท์ ๐ ๒๒๗๑ ๖๐๐๐ ต่อ ๖๔๔๕ โทรสาร ๐ ๒๒๙๘ ๖๖๒๙ www.dwr.go.th IDLine: mekhalawoc Email: mekhala@dwr.mail.go.th

ศูนย์เทคโนโลยีสารสนเทศทรัพยากรน้ำบาดาล กรมทรัพยากรน้ำบาดาล

โทรศัพท์ ๐ ๒๖๖๖ ๗๐๙๐ โทรสาร ๐ ๒๖๖๖ ๗๑๐๐ www.dgr.go.th Email: itcenter@dgr.mail.go.th

สำนักงานนโยบายและแผนทรัพยากรธรรมชาติและสิ่งแวดล้อม

โทรศัพท์ ๐ ๒๒๖๕๖๕๐๐ www.onep.go.th Email: webmaster@onep.go.th

รายงานฉบับที่ ๕๒๖/๒๕๖๓

เวลา ๐๘.๐๐ น.

วันที่ ๓๐ พฤศจิกายน ๒๕๖๓

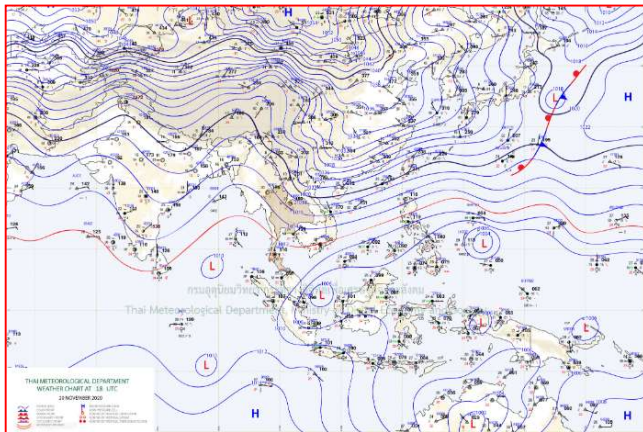
เรียนรมว.ทส. เลขานุการ รมว.ทส. ที่ปรึกษา รมว.ทส. ปกท.ทส. รอง ปกท.ทส. อทน. อทบ. และหน่วยงานที่เกี่ยวข้อง

๑. สภาวะอากาศ เวลา ๐๖.๐๐ น. (กรมอุตุนิยมวิทยา)

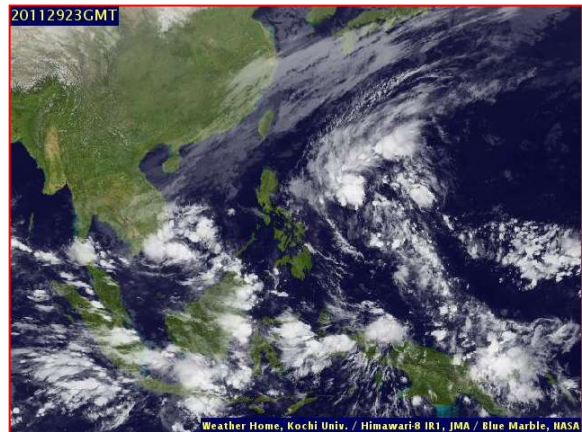
พยากรณ์อากาศ ๒๔ ชั่วโมงข้างหน้า บริเวณความกดอากาศสูงหรือมวลอากาศเย็นกำลังค่อนข้างแรงยังคงแผ่ลงมาปกคลุมประเทศไทยตอนบนและทะเลจีนใต้ทำให้บริเวณดังกล่าวมีอากาศเย็นถึงหนาวกับมีลมแรง อุณหภูมิจะลดลง ๑-๓ องศาเซลเซียส ส่วนยอดดอยและยอดภูมีอากาศหนาว ขอให้ประชาชนบริเวณภาคเหนือ ภาคตะวันออกเฉียงเหนือ และภาคกลางดูแลสุขภาพเนื่องจากสภาพอากาศที่หนาวเย็นลงไว้ด้วย

สำหรับมรสุมตะวันออกเฉียงเหนือที่พัดปกคลุมอ่าวไทยและภาคใต้มีกำลังแรง ประกอบกับมีหย่อมความกดอากาศต่ำปกคลุมชายฝั่งประเทศมาเลเซีย ลักษณะเช่นนี้ทำให้ภาคใต้มีฝนตกหนักถึงหนักมากบางแห่ง ขอให้ประชาชนบริเวณภาคใต้ระวังอันตรายจากฝนที่ตกหนักถึงหนักมากไว้ด้วย ซึ่งอาจทำให้เกิดน้ำท่วมฉับพลันและน้ำป่าไหลหลากได้

ส่วนคลื่นลมบริเวณอ่าวไทยมีกำลังแรงขึ้น โดยอ่าวไทยตอนบนคลื่นสูงประมาณ ๒ เมตร และอ่าวไทยตอนล่างคลื่นสูง ๒-๓ เมตร บริเวณที่มีฝนฟ้าคะนองคลื่นสูงมากกว่า ๓ เมตร ขอให้ชาวเรือบริเวณดังกล่าวเดินเรือด้วยความระมัดระวัง และควรหลีกเลี่ยงการเดินเรือบริเวณที่มีฝนฟ้าคะนอง เรือเล็กควรงดออกจากฝั่งจนถึงวันที่ ๔ ธ.ค. ๖๓

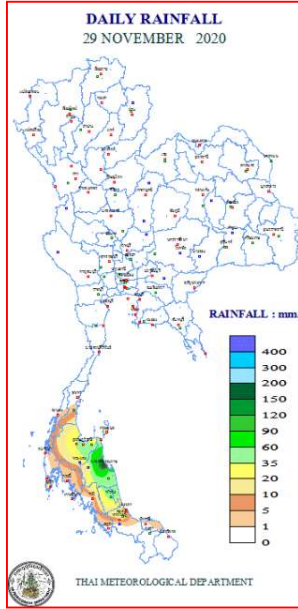


แผนที่อากาศ วันที่ ๓๐ พ.ย. ๒๕๖๓ เวลา ๐๑.๐๐ น.



ภาพถ่ายดาวเทียม วันที่ ๓๐ พ.ย. ๒๕๖๓ เวลา ๐๕.๐๐ น.

๒. ปริมาณฝนสะสม ณ เวลา ๐๗.๐๐น.(เมื่อวาน) - ๐๗.๐๐ น. (วันนี้) (กรมอุตุนิยมวิทยา)



จุดตรวจวัด	ปริมาณฝน (มม.)
จ.นครศรีธรรมราช	๑๗๕.๓
จ.สุราษฎร์ธานี	๕๐.๗
จ.พัทลุง (สภษ.)	๔๕.๒
จ.สงขลา (คองหษ์ สภษ.)	๑๗.๖
จ.ภูเก็ต	๑๗.๔
จ.กระบี่	๒.๓
จ.ตราด	๐.๑

๓. ปริมาณฝนสะสมของพื้นที่ลาดเชิงเขา ๑๒ ซม. ที่ผ่านมา (กรมทรัพยากรน้ำ)

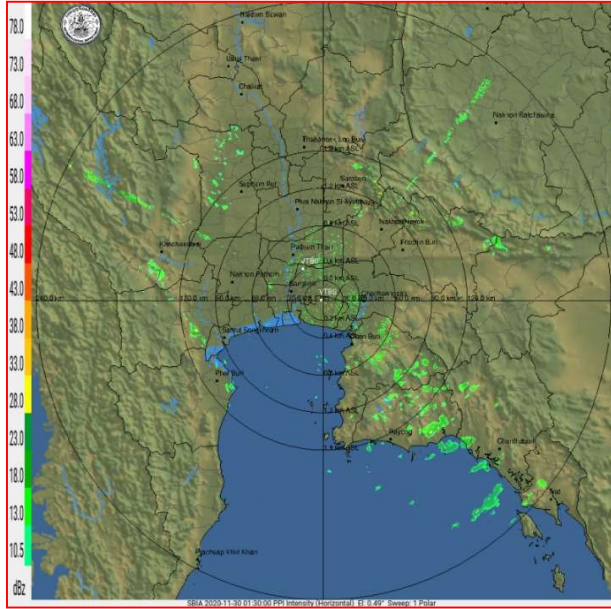
จุดตรวจวัด	ระดับการเตือน	ปริมาณฝน (มม./๑๒ ซม.)
บ้านห้วยหินลับ ต.ทุ่งไผ่ อ.สิชล จ.นครศรีธรรมราช	-	๑๑๗.๐
บ้านฝ้ายบน ต.เทพราช อ.สิชล จ.นครศรีธรรมราช	-	๑๐๐.๕
บ้านศรีวัง ต.กำโลน อ.ลานสกา จ.นครศรีธรรมราช	-	๙๓.๕
บ้านนบ ต.กรุงชิง อ.นบพิตำ จ.นครศรีธรรมราช	-	๘๙.๐
บ้านทอนผักกูด ต.นบพิตำ อ.นบพิตำ จ.นครศรีธรรมราช	-	๘๗.๕
บ้านเขาเหล็ก ต.ทุ่งปรัง อ.สิชล จ.นครศรีธรรมราช	-	๘๖.๕
บ้านห้วยทรายทอง ต.ทุ่งไผ่ อ.สิชล จ.นครศรีธรรมราช	-	๘๕.๕
บ้านปากลง ต.กรุงชิง อ.ท่าศาลา จ.นครศรีธรรมราช	-	๑๔.๐
บ้านดินดอน ต.ท่าดี อ.ลานสกา จ.นครศรีธรรมราช	-	๗๙.๐
บ้านสำนักเนียน ต.เขาน้อย อ.สิชล จ.นครศรีธรรมราช	-	๗๗.๐

๔. ค่าความชื้นในดิน (กรมทรัพยากรน้ำ/คณะกรรมการเฝ้าระวังน้ำ)

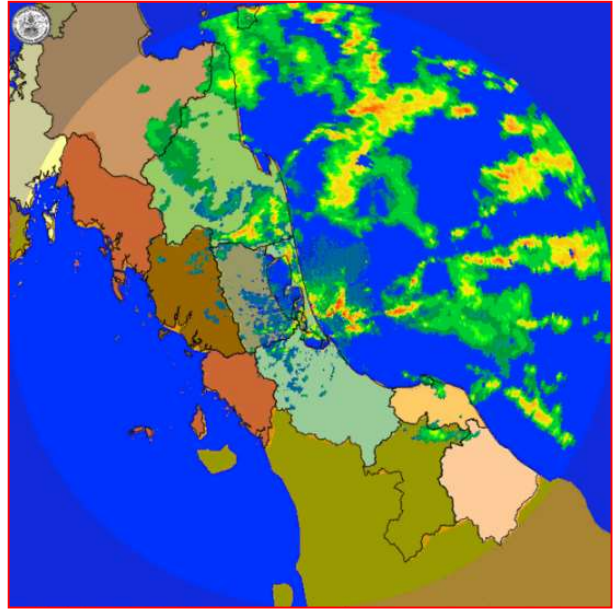
ภูมิภาค	ความชื้นในดิน [-] ๑ พ.ย. ๖๓	ความชื้นในดิน [-] ๒๘ พ.ย. ๖๓	แนวโน้ม
เหนือ	๒๐-๔๐	๒๐-๔๐	ทรงตัว
กลาง	๖๐-๘๐	๔๐-๖๐	ลดลง
ตะวันออกเฉียงเหนือ	๔๐-๖๐	๔๐-๖๐	ทรงตัว
ตะวันออก	๖๐-๘๐	๔๐-๖๐	ลดลง
ตะวันตก	๔๐-๖๐	๔๐-๖๐	ทรงตัว
ใต้	๖๐-๘๐	๘๐-๑๐๐	เพิ่มขึ้น

หมายเหตุ : ความชื้นในดิน ๐ หมายถึง ดินที่แห้งสนิท และ ๑๐๐ หมายถึง ดินที่อิ่มน้ำ

๕. เรดาร์ตรวจอากาศ ณ วันที่ ๓๐ พฤศจิกายน ๒๕๖๓ (กรมอุตุนิยมวิทยา)



สถานีสุวรรณภูมิ เวลา ๐๘.๓๐ น.



สถานีสทิงพระ จ.สงขลา เวลา ๐๙.๐๐ น.

จากเรดาร์ตรวจอากาศจะพบว่ามียุ่กลุ่มเมฆฝนกระจายบริเวณตะวันออก และภาคใต้ของประเทศไทย

๖. สถานการณ์น้ำในแหล่งเก็บกักน้ำ ณ วันที่ ๒๙ พฤศจิกายน ๒๕๖๓ (กรมชลประทาน กรมทรัพยากรน้ำ และสทช.)

๖.๑ สภาพน้ำในอ่างเก็บน้ำขนาดใหญ่ปริมาตรน้ำในอ่างฯ ๔๔,๒๓๘ ล้าน ลบ.ม. คิดเป็นร้อยละ ๖๒ (ปริมาตรน้ำใช้การได้ ๒๐,๖๙๕ ล้าน ลบ.ม. คิดเป็นร้อยละ ๔๔) ปริมาตรน้ำในอ่างฯ เทียบกับปี ๒๕๖๒ (๔๖,๑๒๘ ล้าน ลบ.ม. คิดเป็นร้อยละ ๖๕) น้อยกว่าปี ๒๕๖๒ จำนวน ๑,๘๙๐ ล้าน ลบ.ม. ปริมาณน้ำไหลลงอ่างฯ จำนวน ๓๘.๗๗ ล้าน ลบ.ม. ปริมาณน้ำระบาย จำนวน ๕๙.๖๒ ล้าน ลบ.ม. สามารถรับน้ำได้อีก ๒๖,๗๔๘ ล้าน ลบ.ม.

อ่างเก็บน้ำ	ปริมาตรน้ำในอ่าง		ปริมาตรน้ำใช้การได้		ปริมาตรน้ำไหลลงอ่าง		ปริมาตรน้ำระบาย		ปริมาตรน้ำรับได้อีก (ล้าน ม. ^๓) (ความจุที่ รนส- ปริมาตรน้ำ ปัจจุบัน)
	ปริมาตร (ล้าน ม. ^๓)	% น้ำเก็บกัก	ปริมาตร (ล้าน ม. ^๓)	% น้ำใช้การ	วันนี้ (ล้าน ม. ^๓)	เมื่อวาน (ล้าน ม. ^๓)	วันนี้ (ล้าน ม. ^๓)	เมื่อวาน (ล้าน ม. ^๓)	
๑.ภูมิพล	๕,๖๗๒	๔๒	๑,๘๗๒	๑๙	๑.๙๙	๒.๑๖	๖.๕๐	๖.๕๐	๗,๗๙๐
๒.สิริกิติ์	๕,๖๙๕	๖๐	๒,๘๔๕	๔๓	๕.๕๙	๓.๕๒	๑๗.๐๕	๑๐.๙๔	๔,๘๑๓
๓.จุฬารัตน์	๑๕๖	๙๕	๑๑๙	๙๔	๐.๑๓	๐.๒๔	๐.๐๐	๐.๐๐	๒๕
๔.อุบลรัตน์	๑,๖๐๑	๖๖	๑,๐๒๐	๕๕	๐.๐๐	๑.๗๕	๐.๓๐	๐.๓๐	๓,๐๓๙
๕.ลำปาว	๙๘๘	๕๐	๘๘๘	๔๗	๐.๐๐	๑.๐๑	๐.๐๖	๐.๐๖	๑,๔๖๒
๖.สิรินธร	๑,๗๖๓	๙๐	๙๓๒	๘๒	๐.๐๐	๐.๘๙	๐.๐๐	๐.๐๐	๒๐๓
๗.ป่าสักชลสิทธิ์	๗๕๓	๗๘	๗๕๐	๗๘	๐.๐๐	๐.๐๐	๐.๘๗	๐.๘๗	๒๐๗
๘.ศรีนครินทร์	๑๓,๓๔๕	๗๕	๓,๐๘๐	๔๑	๙.๕๓	๐.๑๒	๗.๐๒	๖.๙๗	๕,๔๒๕
๙.วชิราลงกรณ์	๔,๘๖๐	๕๕	๑,๘๔๘	๓๒	๒.๒๓	๔.๘๐	๗.๐๓	๖.๘๗	๖,๑๔๐
๑๐.ขุนด่านปราการชล	๒๒๒	๙๙	๒๑๘	๙๙	๐.๑๗	๐.๐๗	๐.๓๘	๐.๐๘	๓
๑๑.รัชชประภา	๓,๖๗๗	๖๕	๒,๓๒๕	๕๔	๒.๑๐	๔.๗๕	๑.๗๙	๑.๖๖	๒,๔๖๗
๑๒.บางบาล	๑,๐๐๖	๖๙	๗๓๐	๖๒	๑๑.๕๔	๑๐.๑๙	๑๐.๐๙	๑๐.๐๙	๕๘๔

๖.๒ อ่างเก็บน้ำขนาดกลาง ๔๑๒ แห่ง มีปริมาณน้ำ ๔,๑๑๓ ล้าน ลบ.ม. (๘๐%) ปริมาตรน้ำใช้การ ๓,๗๒๖ ล้าน ลบ.ม. (๗๘%)

๖.๓ แหล่งน้ำธรรมชาติขนาดใหญ่ ๖ แห่ง มีปริมาณน้ำรวม ๓๒๖.๐๐ ล้าน ลบ.ม. (๕๘%)

๖.๔ แหล่งน้ำในพื้นที่นอกเขตชลประทาน ๑๐๒,๐๙๙ แห่ง มีปริมาณน้ำรวม ๖,๘๘๑ ล้าน ลบ.ม.

๖.๕ อ่างเก็บน้ำขนาดกลางนอกเขตชลประทาน ๖๕ แห่ง ภายใต้การดูแลของกรมทรัพยากรน้ำ ปริมาณน้ำปัจจุบัน ๑๗๑.๘๙ ล้าน ลบ.ม.

๗. สถานการณ์น้ำในประเทศ ณ วันที่ ๒๗ - ๓๐ พฤศจิกายน ๒๕๖๓ (กรมชลประทาน)

สถานี	แม่น้ำ	อำเภอ	จังหวัด	ระดับ ตลิ่ง (ม.รทก.)	ระดับน้ำ (ม.รทก.)				แนวโน้ม	เปรียบ เทียบ ระดับตลิ่ง
					ศุกร์	เสาร์	อาทิตย์	จันทร์		
					๒๗ พ.ย.	๒๘ พ.ย.	๒๙ พ.ย.	๓๐ พ.ย.		
P.๑	ปิง	เมือง	เชียงใหม่	๓.๗๐	๑.๓๕	๑.๔๖	๑.๓๕	๑.๔๑	เพิ่มขึ้น	-๒.๒๙
W.๑C	วัง	เมือง	ลำปาง	๕.๒๐	-๐.๗๓	-๐.๗๓	-๐.๗๒	-๐.๗๕	ลดลง	-๕.๙๕
Y.๑๖	ยม	บางระกำ	พิษณุโลก	๗.๓๐	๓.๑๙	๓.๑๙	๓.๑๙	๓.๑๙	ทรงตัว	-๔.๑๑
N.๗A	น่าน	เมือง	พิจิตร	๙.๘๗	๑.๒๖	๑.๒๗	๑.๓๒	๑.๖๙	เพิ่มขึ้น	-๘.๑๘
C.๒	เจ้าพระยา	เมือง	นครสวรรค์	๒๖.๒๐	๑๖.๘๖	๑๖.๗๘	๑๖.๗๓	๑๖.๗๑	ลดลง	-๙.๔๙
C.๑๓	เจ้าพระยา	สรรพยา	ชัยนาท	๑๖.๓๔	๕.๕๑	๕.๕๑	๕.๕๑	๕.๕๑	ทรงตัว	-๑๐.๘๓
M.๖A	มูล	สตึก	บุรีรัมย์	๖.๐๐	๖.๔๐	๖.๓๓	๖.๒๕	๖.๑๔	ก้นตลิ่ง	๐.๑๔
M.๗	มูล	เมือง	อุบลราชธานี	๗.๐๐	๓.๘๒	๓.๘๕	๓.๗๙	๓.๖๙	ลดลง	-๓.๓๑
M.๑๙๑	ลำตะคอง	เมือง	นครราชสีมา	๓.๐๐	๑.๐๑	๑.๐๕	๐.๙๕	๐.๙๔	ลดลง	-๒.๐๖
M.๖๙	ลำเซบก	ตระการพืชผล	อุบลราชธานี	๗.๓๐	๕.๖๓	๕.๖๓	๕.๖๔	๕.๖๔	ทรงตัว	-๑.๖๖
X.๖๔	คลองท่าชะ	ท่าชะ	ชุมพร	๑๗.๑๓	๗.๖๐	๗.๖๐	๗.๖๐	๗.๖๐	ทรงตัว	-๙.๕๓
X.๑๔๙	คลองกลาย	นบพิตำ	นครศรีธรรมราช	๓๓.๙๖	๒๘.๗๐	๒๘.๘๔	๒๘.๕๐	***	***	#VALUE!
X.๒๗๔	แม่น้ำโก-ลก	แว้ง	นราธิวาส	๒๔.๑๘	๑๙.๙๓	๒๑.๔๑	๒๐.๗๑	๒๐.๐๔	ลดลง	-๔.๑๔
X.๓๗A	แม่น้ำตาปี	พระแสง	สุราษฎร์ธานี	๑๑.๗๐	๗.๒๘	๘.๑๗	๙.๐๑	๙.๑๘	เพิ่มขึ้น	-๒.๕๒

*** ยังไม่ได้รับรายงาน

๘. สถานการณ์น้ำในพื้นที่ลุ่มน้ำโขง ณ วันที่ ๓๐ พฤศจิกายน ๒๕๖๓ (คณะกรรมการแม่น้ำโขง)

สถานี	ระดับ อ้างอิง (ม.รทก.)	ระดับ ตลิ่ง (ม.)	ระดับน้ำ (ม.)					เปรียบ เทียบระดับ ตลิ่ง (ม.)	ผลต่างของระดับน้ำ (ม.)		แนว โน้ม
			๒๖ พ.ย.	๒๗ พ.ย.	๒๘ พ.ย.	๒๙ พ.ย.	๓๐ พ.ย.		๓ วัน ย้อนหลัง	๕ วัน ย้อนหลัง	
อ.เชียงแสน จ.เชียงราย	๓๕๗.๑๑๐	๑๒.๘๐	๒.๑๘	๒.๐๒	๒.๒๐	๒.๒๙	๒.๒๙	-๑๐.๕๑	๐.๐๙	๐.๑๑	ทรงตัว
อ.เชียงคาน จ.เลย	๑๙๔.๑๑๘	๑๖.๐๐	๔.๗๕	๔.๖๐	๔.๕๑	๔.๗๒	๔.๘๖	-๑๑.๑๔	๐.๓๕	๐.๑๑	เพิ่มขึ้น
อ.เมือง จ.หนองคาย	๑๕๓.๖๔๘	๑๒.๒๐	๑.๙๓	๑.๘๙	๑.๗๙	๑.๖๙	๑.๖๘	-๑๐.๕๒	-๐.๑๑	-๐.๒๕	ลดลง
อ.เมือง จ.นครพนม	๑๓๒.๖๘๐	๑๒.๐๐	๑.๘๗	๑.๘๗	๑.๘๓	๑.๘๑	๑.๗๗	-๑๐.๒๓	-๐.๐๖	-๐.๑๐	ลดลง
อ.เมือง จ.มุกดาหาร	๑๒๔.๒๑๙	๑๒.๕๐	๒.๒๘	๒.๒๔	๒.๒๔	๒.๒๓	๒.๑๓	-๑๐.๓๗	-๐.๑๑	-๐.๑๕	ลดลง
อ.โขงเจียม จ.อุบลราชธานี	๘๙.๐๓๐	๑๔.๕๐	๓.๔๒	๓.๓๓	๓.๓๑	***	๓.๒๐	-๑๑.๓	-๐.๑๑	-๐.๒๒	ลดลง

*** ไม่มีสถานการณ์

๙. สถานการณ์เตือนภัย Early Warning ณ วันที่ ๓๐ พฤศจิกายน ๒๕๖๓ (กรมทรัพยากรน้ำ)

[เวลา ๑๕.๐๐ น.(เมื่อวาน) - ๐๘.๐๐ น. (วันนี้)]

การแจ้งเตือน	สถานี	การแจ้งเตือน
เตือนสีแดง (อพยพ)	-	-
เตือนสีเหลือง (เตือนภัย)	-	-
เตือนสีเขียว (เฝ้าระวัง)	-	-

***ไม่มีสถานการณ์

๑๐. พื้นที่ติดตามและเฝ้าระวังสถานการณ์ธรณีพิบัติภัย ณ วันที่ ๓๐ พฤศจิกายน ๒๕๖๓ (กรมทรัพยากรธรณี)

เนื่องจากอิทธิพลของมรสุมตะวันออกเฉียงเหนือที่พัดปกคลุมอ่าวไทย และภาคใต้มีกำลังแรง ทำให้มีฝนตกหนักอย่างต่อเนื่อง วัดปริมาณน้ำฝนได้มากกว่า ๑๐๐ มิลลิเมตร และในบางพื้นที่เริ่มมีน้ำป่าไหลหลาก ศูนย์ปฏิบัติการธรณีพิบัติภัย จึงได้ทำการเฝ้าระวัง และติดตามสถานการณ์พิบัติภัยดินถล่มและน้ำป่าไหลหลากเป็นพิเศษ และจะทำการแจ้งอาสาสมัครเครือข่ายในพื้นที่เสี่ยงภัยต่อไป

๑๑. เหตุการณ์วิกฤตน้ำปัจจุบัน ณ วันที่ ๓๐ พฤศจิกายน ๒๕๖๓ [เวลา ๑๕.๐๐ น.(เมื่อวาน) - ๐๘.๐๐ น. (วันนี้)]
ไม่มีสถานการณ์

๑๒. สถานการณ์ภาวะน้ำท่วม และสถานการณ์ฝนแล้ง/ฝนทิ้งช่วง ณ วันที่ ๓๐ พฤศจิกายน ๒๕๖๓ (ปก.)

จากอิทธิพลมรสุมตะวันออกเฉียงเหนือที่พัดปกคลุมอ่าวไทยและภาคใต้ประกอบกับมีหย่อมความกดอากาศต่ำปกคลุมประเทศมาเลเซีย ส่งผลให้บริเวณภาคใต้ฝั่งตะวันออกมีฝนตกหนักถึงหนักมากบางพื้นที่ทำให้เกิดสถานการณ์น้ำท่วมฉับพลัน น้ำไหลหลาก ดินสไลด์และวาตภัย ตั้งแต่วันที่ ๒๕ พฤศจิกายน ๒๕๖๓ - ปัจจุบัน จำนวน ๖ จ. (นครศรีธรรมราช พัทลุง ตรัง สงขลา ยะลา นราธิวาส) ๔๐ อ. ๑๗๔ ต. ๙๐๖ ม. ประชาชนได้รับผลกระทบ ๓๐,๒๗๒ครัวเรือน ไม่มีผู้ได้รับบาดเจ็บและเสียชีวิต

สถานการณ์น้ำท่วมฉับพลัน และน้ำไหลหลาก มีพื้นที่ได้รับผลกระทบ ๖ จ. (นครศรีธรรมราช พัทลุง ตรัง สงขลา ยะลา นราธิวาส) ๓๘ อ. ๑๖๓ ต. ๘๕๗ ม. ประชาชนได้รับผลกระทบ ๓๐,๑๔๑ ครัวเรือน ไม่มีผู้ได้รับบาดเจ็บและเสียชีวิต

๑๓. การคาดการณ์ลักษณะอากาศ ๗ วันข้างหน้า (ระหว่างวันที่ ๒๙ พฤศจิกายน - ๕ ธันวาคม ๒๕๖๓)

ในช่วงวันที่ ๒๙ พ.ย. - ๕ ธ.ค. ๖๓ บริเวณความกดอากาศสูงหรือมวลอากาศเย็นกำลังแรงจากประเทศจีนยังคงแผ่เสริมลงมาปกคลุมประเทศไทยตอนบนและทะเลจีนใต้อย่างต่อเนื่อง ทำให้บริเวณดังกล่าวมีอากาศเย็นถึงหนาวกับมีลมแรง อุณหภูมิจะลดลง ๒-๔ องศาเซลเซียส สำหรับบริเวณยอดดอยและยอดภูมีอากาศหนาวถึงหนาวจัดกับมีน้ำค้างแข็งบางพื้นที่ สำหรับมรสุมตะวันออกเฉียงเหนือที่พัดปกคลุมอ่าวไทยและภาคใต้ยังคงมีกำลังแรงขึ้นในช่วงวันที่ ๓๐- พ.ย. - ๓ ธ.ค. ๖๓ ทำให้ภาคใต้มีฝนตกหนักถึงหนักมากบางแห่ง ส่วนคลื่นลมบริเวณอ่าวไทยมีคลื่นสูง ๒-๓ เมตร บริเวณที่มีฝนฟ้าคะนองคลื่นสูงมากกว่า ๓ เมตร

อนึ่ง หย่อมความกดอากาศต่ำปกคลุมบริเวณทะเลจีนใต้ตอนล่าง มีแนวโน้มจะเคลื่อนเข้าปกคลุมภาคใต้ตอนล่าง ในช่วงวันที่ ๓๐ พ.ย. - ๓ ธ.ค. ๖๓ ทำให้บริเวณภาคใต้ตอนล่างมีฝนตกหนักถึงหนักมากเกิดขึ้น

๑๔. ความช่วยเหลืออุทกภัยสะสมของกรมทรัพยากรน้ำ

ความช่วยเหลือในพื้นที่ประสบปัญหาอุทกภัย ตั้งแต่วันที่ ๑ สิงหาคม - ๒๓ พฤศจิกายน ๒๕๖๓

หน่วยงาน	จังหวัด	ปริมาณการสูบน้ำ (ลบ.ม.)	ปริมาณการแจกจ่ายน้ำสะอาด (ลิตร)	น้ำดื่มบรรจุขวด (ขวด)	ประโยชน์ที่ได้รับ		
					อุปโภค-บริโภค		พื้นที่เกษตร (ไร่)
					ครัวเรือน	ประชากร	
ภาค ๑	เชียงใหม่	๔๘๐	-	๑,๒๐๐	-	-	๓๓,๑๕๐
	ลำปาง	๑,๔๔๐	๔๘,๐๐๐	๕,๔๐๐	๑,๗๘๕	๒,๔๙๑	๕,๐๐๐
ภาค ๓	เลย	-	๑๒,๐๐๐	๔,๗๖๘	๙๘๒	๓,๗๙๑	๕๐๐
	อุดรธานี	๑๗๒,๔๐๐	-	๑,๐๐๐	๓,๑๓๕	๓๐,๑๓๒	-
ภาค ๕	บึงกาฬ	๓๔,๐๐๐	-	-	๑๑,๒๖๓	๒๗,๒๖๙	-
	ศรีสะเกษ	-	-	๓๖๐	-	-	-
ภาค ๖	นครราชสีมา	๔๘๔,๖๐๐	๓๐๐,๐๐๐	๕,๖๐๐	๖,๗๕๘	๑๓,๕๗๘	-
	ปราจีนบุรี	๙๙,๒๐๐	-	๑,๐๐๐	๘๓	๒๗๐	-
ภาค ๗	ฉะเชิงเทรา	๔๓๒	-	-	๕	๓๐	-
	ราชบุรี	๑,๕๘๘,๒๖๐	-	-	๑,๖๘๙	๔,๔๘๐	๕,๔๖๖
	เพชรบุรี	๑๐๓,๖๘๐	-	-	๒๕๐	๙๘๐	๑,๓๐๐
ภาค ๘	สุพรรณบุรี	๕๙๑,๓๐๐	-	-	๗๔๘	๑,๗๗๐	๒,๙๘๗
	นครศรีธรรมราช	๓๗๙,๐๙๐	-	-	-	๖,๑๒๐	-
ภาค ๙	พิษณุโลก	๕,๗๖๐	-	-	-	๗๐๐	-
	น่าน	๒๖,๔๐๐	-	๒,๔๐๐	๖๒๐	๑,๘๖๐	๒,๕๐๐
	สุโขทัย	-	-	๓,๖๐๐	-	-	-
ภาค ๑๐	ชุมพร	๘๐๐	-	-	๓๕	๑๒๐	-
	ภูเก็ต	๘,๐๐๐	-	-	๙๘๐	๔,๒๒๕	-
	สุราษฎร์ธานี	๓,๒๐๐	-	-	๑,๒๐๐	๕,๐๕๐	-
ภาค ๑๑	อุบลราชธานี	-	๙๖,๐๐๐	๘๔๐	๑๗	๕๖	-
	๒๐ จังหวัด	๓,๔๙๙,๐๔๒	๔๕๖,๐๐๐	๒๖,๑๖๘	๒๙,๕๕๐	๑๐๒,๙๒๒	๕๐,๙๐๓

๑๕. ความช่วยเหลือสะสมของกรมทรัพยากรน้ำบาดาล ยอดสะสมวันที่ ๔ สิงหาคม - ๔ พฤศจิกายน ๒๕๖๓

รายงานการให้ความช่วยเหลือสถานการณ์อุทกภัย
ศูนย์ช่วยเหลือประชาชนในสถานการณ์อุทกภัย ปี 2563

สรุปรายงาน : ณ วันที่ 4 พฤศจิกายน 2563

แจกจ่ายน้ำอุปโภคบริโภค ปัจจุบัน **5,650** ลิตร
สะสม **121,890** ลิตร

น้ำอุปโภค		น้ำบริโภค	
ปัจจุบัน	0 ลิตร	ปัจจุบัน	5,650 ลิตร
สะสม	26,300 ลิตร	สะสม	95,590 ลิตร

ประชาชน ได้รับประโยชน์ ปัจจุบัน **1,130** คน
สะสม **17,594** คน

ครัวเรือน ได้รับประโยชน์ ปัจจุบัน **282** ครัวเรือน
สะสม **5,686** ครัวเรือน

สถานที่ให้การช่วยเหลือปัจจุบัน

วันที่	สทบ.เขต	สถานที่	การให้ความช่วยเหลือ	ประชาชนได้รับประโยชน์
28 ต.ค.63	6 (ตรัง)	อเมือง จสุราษฎร์ธานี	แจกน้ำดื่ม ขนาด 5 ลิตร 440 แกลลอน 20 ลิตร 110 แกลลอน คิดเป็นจำนวนรวม 4400 ลิตร	จำนวน 880 คน 220 ครัวเรือน
3 พ.ย.63	3 (สระบุรี)	อมาตี จปราจีนบุรี	แจกน้ำดื่ม ขนาด 5 ลิตร 200 แกลลอน ขนาด 500 มล. 500 ขวด คิดเป็นจำนวนรวม 1250 ลิตร	จำนวน 250 คน 62 ครัวเรือน



จัดทำโดย กลุ่มภูมิสารสนเทศ ศูนย์เทคโนโลยีสารสนเทศทรัพยากรน้ำบาดาล

จึงเรียนมาเพื่อโปรดทราบ

นายสมฤทธิ์ วิไลพรรัตนนา
รองอธิบดีกรมทรัพยากรน้ำ
ประธานคณะทำงานศูนย์ปฏิบัติการ
ทรัพยากรธรรมชาติและสิ่งแวดล้อม
(ด้านทรัพยากรน้ำ)