

1400

### รายงานสรุปสภาพน้ำในอ่างเก็บน้ำขนาดใหญ่และขนาดกลาง

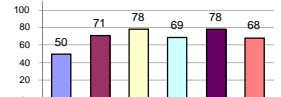
รายงานสถานการณ์ ณ วันที่ 26 พฤศจิกายน 2563

ปริมาณน้ำในอ่างที่ใช้การได้ในสัปดาห์นี้ + มากกว่า / - น้อยกว่า สัปดาห์ก่อน

2.06 ล้าน ลบ.ม.

สรุปสถานการณ์ปริมาณน้ำในอ่างเก็บน้ำที่ใช้ในกิจกรรมหรือประเพณี มากกว่าปริมาณน้ำที่ไหลเข้าอ่าง เมื่อเทียบกับสัปดาห์ก่อน การใช้น้ำอย่างระมัดระวัง

% ปริมาณน้ำรวมแต่ละภาคปัจจุบัน



เปรียบเทียบปริมาณน้ำรวม  
กับประเทศปัจจุบัน  
ใน ปี 63 และ ปี 62

วันที่ 26 พฤศจิกายน 2563 เก็บเก็บ

44,474 ล้าน ลบ.ม. หรือ เท่ากับ

63%

วันที่ 26 พฤศจิกายน 2563 เก็บเก็บ

46,973 ล้าน ลบ.ม. หรือ เท่ากับ

66%

ภาค	สถานการณ์ปริมาณน้ำในอ่าง				ปริมาณน้ำเปลี่ยนแปลง (ล้าน ม.³)	สถานะ
	ล่อง (แห่ง)	คงที่ (แห่ง)	เพิ่มขึ้น (แห่ง)	รวม (แห่ง)		
ภาคเหนือ	4	1	2	7	-20.00	ปริมาณน้ำในอ่างเก็บน้ำลดลง
ภาคตะวันออกเฉียงเหนือ	6	3	3	12	-11.00	ปริมาณน้ำในอ่างเก็บน้ำลดลง
ภาคกลาง	1	-	2	3	-6.00	ปริมาณน้ำในอ่างเก็บน้ำลดลง
ภาคตะวันตก	1	1	-	2	-28.00	ปริมาณน้ำในอ่างเก็บน้ำลดลง
ภาคตะวันออก	-	5	5	10	6.94	ปริมาณน้ำในอ่างเก็บน้ำเพิ่มขึ้น
ภาคใต้	2	-	2	4	56.00	ปริมาณน้ำในอ่างเก็บน้ำเพิ่มขึ้น
<b>รวมทั้งประเทศ</b>	<b>14</b>	<b>10</b>	<b>14</b>	<b>38</b>	<b>-2.06</b>	<b>ปริมาณน้ำในอ่างเก็บน้ำลดลง</b>



สรุปสถานการณ์ปริมาณน้ำในอ่าง

คงที่	10	อ่าง
ลดลง	14	อ่าง
เพิ่มขึ้น	14	อ่าง

ภาค	อ่างเก็บน้ำ	ความจุที่ (ล้าน ม.³)	ปริมาณน้ำที่ใช้งานได้ (ล้าน ม.³)	ใช้การได้จริง (ล้าน ม.³)	ปริมาณน้ำรวม วันที่ 26 พฤศจิกายน 2562		ปัจจุบัน วันที่ 26 พฤศจิกายน 2563		สัปดาห์ก่อน วันที่ 20 พฤศจิกายน 2563		ปริมาณน้ำ + เพิ่มขึ้น (ล้าน ม.³)	สถานการณ์ในอ่าง				
					ปริมาณน้ำรวม	%	ปริมาณน้ำรวม	%	ปริมาณน้ำรวม	%						
<b>ภาคเหนือ (7)</b>																
1	ภูมิพล (2)	13,462	3,800	9,662	5,819	43%	5,684	42%	1,884	19%	5,698	42%	1,898	20%	-14.00	ลดลง
2	สิริกิติ์ (2)	9,510	2,850	6,660	5,115	54%	5,723	60%	2,873	43%	5,752	60%	2,902	44%	-29.00	ลดลง
3	แม่จัน	265	12	253	156	59%	144	54%	132	52%	144	54%	132	52%	-	คงที่
4	แม่งาว	263	14	249	72	27%	113	43%	99	40%	112	43%	98	39%	1.00	เพิ่มขึ้น
5	กัวลม	106	3	103	56	53%	59	56%	56	54%	55	52%	52	50%	4.00	เพิ่มขึ้น
6	กัวคอง	170	6	164	113	66%	95	56%	89	54%	98	58%	92	56%	-3.00	ลดลง
7	แควน้อย	939	43	896	480	51%	452	48%	409	46%	459	49%	416	46%	-7.00	ลดลง
	แม่เม็ก	110	16	94	36	33%	44	40%	28	30%	44	40%	28	30%	-	คงที่
<b>รวมภาคเหนือ</b>		<b>34,85%</b>	<b>24,825</b>	<b>6,744</b>	<b>18,081</b>	<b>48%</b>	<b>12,314</b>	<b>50%</b>	<b>5,570</b>	<b>31%</b>	<b>12,362</b>	<b>50%</b>	<b>5,590</b>	<b>31%</b>	<b>-20.00</b>	<b>ลดลง</b>
<b>ภาคตะวันออกเฉียงเหนือ (12)</b>																
8	ห้วยหลวง	136	7	129	68	50%	65	48%	58	45%	66	49%	59	46%	-1.00	ลดลง
9	น้ำจืด	520	45	475	299	58%	247	48%	202	43%	249	48%	204	43%	-2.00	ลดลง
10	น้ำพอง (2)	165	8	157	90	55%	89	54%	81	52%	89	54%	81	52%	-	คงที่
11	จันทบุรี (2)	164	37	127	48	29%	156	95%	119	94%	155	95%	118	93%	1.00	เพิ่มขึ้น
12	อุบลรัตน์ (2)	2,431	581	1,850	547	23%	1,604	66%	1,023	55%	1,607	66%	1,026	55%	-3.00	ลดลง
13	ลำปาว	1,980	100	1,880	1,557	79%	992	50%	892	47%	998	50%	898	48%	-6.00	ลดลง
14	ลำตะคอง	314	22	292	168	54%	359	114%	337	115%	360	115%	338	116%	-1.00	ลดลง
15	ลำพระเพลิง	155	1	154	26	17%	155	100%	154	100%	155	100%	154	100%	-	คงที่
16	มูลน	141	7	134	51	36%	148	105%	141	105%	150	106%	143	107%	-2.00	ลดลง
17	ลำตะของ	275	7	268	93	34%	242	88%	235	88%	240	87%	233	87%	2.00	เพิ่มขึ้น
18	ลำน้ำพอง	121	3	118	25	21%	101	83%	98	83%	100	83%	97	82%	1.00	เพิ่มขึ้น
19	สิรินธร (2)	1,966	831	1,135	1,826	93%	1,768	90%	937	83%	1,768	90%	937	83%	-	คงที่
<b>รวมภาคตะวันออกเฉียงเหนือ</b>		<b>11.80%</b>	<b>8,369</b>	<b>1,649</b>	<b>6,720</b>	<b>57%</b>	<b>5,927</b>	<b>71%</b>	<b>4,277</b>	<b>64%</b>	<b>5,937</b>	<b>71%</b>	<b>4,288</b>	<b>64%</b>	<b>-11.00</b>	<b>ลดลง</b>
<b>ภาคกลาง (3)</b>																
20	ป่าสักชลสิทธิ์	960	3	957	314	33%	757	79%	754	79%	766	80%	763	80%	-9.00	ลดลง
21	ห้วยเสลา	160	17	143	38	24%	144	90%	127	89%	143	89%	126	88%	1.00	เพิ่มขึ้น
22	กระเสียว	299	99	200	63	21%	203	68%	104	52%	201	67%	102	51%	2.00	เพิ่มขึ้น
<b>รวมภาคกลาง</b>		<b>1.92%</b>	<b>1,419</b>	<b>119</b>	<b>1,300</b>	<b>29%</b>	<b>1,105</b>	<b>78%</b>	<b>985</b>	<b>69%</b>	<b>1,110</b>	<b>78%</b>	<b>991</b>	<b>76%</b>	<b>-6.00</b>	<b>ลดลง</b>
<b>ภาคตะวันตก (2)</b>																
23	ศรีนครินทร์ (2)	17,745	10,265	7,480	15,362	87%	13,352	75%	3,087	41%	13,352	75%	3,087	41%	-	คงที่
24	วชิราลงกรณ (2)	8,860	3,012	5,848	7,452	84%	4,873	55%	1,861	32%	4,901	55%	1,889	32%	-28.00	ลดลง
<b>รวมภาคตะวันตก</b>		<b>37.51%</b>	<b>26,605</b>	<b>13,277</b>	<b>13,328</b>	<b>86%</b>	<b>18,226</b>	<b>69%</b>	<b>4,948</b>	<b>37%</b>	<b>18,253</b>	<b>69%</b>	<b>4,976</b>	<b>37%</b>	<b>-28.00</b>	<b>ลดลง</b>
<b>ภาคตะวันออก (6+4)</b>																
25	ขุนด่าน	224	5.00	219	194	87%	223	100%	218	100%	223	100%	218	100%	-	คงที่
26	คลองสิียด	420	30.00	390	141	34%	207	49%	177	45%	207	49%	177	45%	-	คงที่
27	บางพระ (3)	117	12.00	105	63	54%	81	69%	69	66%	77	66%	65	62%	4.00	เพิ่มขึ้น
28	หนองปลาไหล (3)	164	13.75	150	87	53%	175	107%	161	108%	175	107%	161	108%	-	คงที่
29	ประแสร์ (3)	295	20.00	275	138	47%	233	79%	213	77%	233	79%	213	77%	-	คงที่
30	มาบประชัน (3)	17	0.72	16	3	17%	6	36%	5	33%	6	36%	5.21	33%	0.11	เพิ่มขึ้น
31	หนองคล้า (3)	21	1.00	20	7	32%	19	87%	18	86%	18	86%	17.44	85%	0.14	เพิ่มขึ้น
32	ดงกราม (3)	79	3.00	76	37	46%	75	94%	72	94%	74	93%	71.08	93%	0.91	เพิ่มขึ้น
33	คลองใหญ่ (3)	45	3.00	42	14	30%	49	109%	46	109%	48	105%	44.56	105%	1.79	เพิ่มขึ้น
34	นฤมิตรจินดา	295	19.00	276	885	300%	243	82%	224	81%	243	82%	224.00	81%	-	คงที่
<b>รวมภาคตะวันออก</b>		<b>2.37%</b>	<b>1,678</b>	<b>107</b>	<b>1,570</b>	<b>93%</b>	<b>1,311</b>	<b>78%</b>	<b>1,203</b>	<b>77%</b>	<b>1,304</b>	<b>78%</b>	<b>1,197</b>	<b>76%</b>	<b>6.94</b>	<b>เพิ่มขึ้น</b>
<b>ภาคใต้ (4)</b>																
35	แก่งกระจาน	710	65	645	503	71%	549	77%	484	75%	552	78%	487	76%	-3.00	ลดลง
36	ปราณบุรี	391	18	373	287	73%	364	93%	346	93%	365	93%	347	93%	-1.00	ลดลง
37	รัชชประภา (2)	5,639	1,352	4,287	3,843	68%	3,671	65%	2,319	54%	3,666	65%	2,314	54%	5.00	เพิ่มขึ้น
38	บางลา (2)	1,454	276	1,178	899	62%	1,006	69%	730	62%	951	65%	675	57%	55.00	เพิ่มขึ้น
<b>รวมภาคใต้</b>		<b>11.55%</b>	<b>8,194</b>	<b>1,711</b>	<b>6,483</b>	<b>68%</b>	<b>5,590</b>	<b>68%</b>	<b>3,879</b>	<b>60%</b>	<b>5,534</b>	<b>68%</b>	<b>3,823</b>	<b>59%</b>	<b>56.00</b>	<b>เพิ่มขึ้น</b>
<b>รวมทั้งประเทศ</b>		<b>100%(38)</b>	<b>71,090</b>	<b>23,607</b>	<b>47,482</b>	<b>66%</b>	<b>44,474</b>	<b>63%</b>	<b>20,862</b>	<b>44%</b>	<b>30,132</b>	<b>42%</b>	<b>20,865</b>	<b>44%</b>	<b>-2.06</b>	<b>ลดลง</b>

ที่มาข้อมูล : ตารางสรุปสภาพน้ำในอ่างเก็บน้ำขนาดใหญ่ทั่วประเทศ และตารางสรุปสภาพน้ำในอ่างเก็บน้ำภาคตะวันออก กรมชลประทาน

หมายเหตุ :

- อ่างเก็บน้ำขนาดใหญ่ หมายถึง อ่างเก็บน้ำที่มีความจุตั้งแต่ 100 ล้าน ลบ.ม. ขึ้นไป
- เป็นอ่างเก็บน้ำอยู่ในความรับผิดชอบของการไฟฟ้าฝ่ายผลิตแห่งประเทศไทย(10) นอกนั้นอยู่ในความรับผิดชอบของกรมชลประทาน (28)
- เป็นอ่างเก็บน้ำขนาดกลางที่มีความสำคัญต่อการอุตสาหกรรมและการประปา ของลุ่มน้ำชายฝั่งทะเลตะวันออก
- ที่มา : กรมชลประทาน และการไฟฟ้าฝ่ายผลิตแห่งประเทศไทย
- จังหวัดที่มีอ่างเก็บน้ำขนาดใหญ่มีจำนวน 26 จังหวัด ไม่มี 50 จังหวัด

รศ. นายถิษฐ์ ระดมเกียรติของอ่าง



ศูนย์เขล



ศูนย์ป้องกันกักตุนน้ำ กรมทรัพยากรน้ำ

**ลำดับของเขื่อนตามความจุ**

- ศรีนครินทร์
- ภูมิพล
- สิริกิติ์
- วชิราลงกรณ
- รัชชประภา
- อุบลรัตน์
- สิรินธร
- บางลา
- ลำปาว
- ป่าสัก

**ลำดับของเขื่อนตามปริมาณน้ำใช้การได้**

- ภูมิพล
- ศรีนครินทร์
- สิริกิติ์
- วชิราลงกรณ
- รัชชประภา
- ลำปาว
- อุบลรัตน์
- บางลา
- สิรินธร
- ป่าสัก