

1400

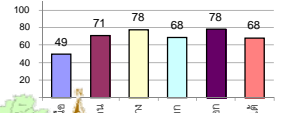
รายงานสรุปสภาพน้ำในอ่างเก็บน้ำขนาดใหญ่และขนาดกลาง

รายงานสถานการณ์ ณ วันที่ 30 พฤศจิกายน 2563

ปริมาณน้ำในอ่างที่ใช้การได้ในสัปดาห์นี้ + มากกว่า / - น้อยกว่า สัปดาห์ก่อน **136.41** ล้าน ลบ.ม.

สรุปสถานการณ์ปริมาณน้ำในอ่างเก็บน้ำที่ใช้ในกิจกรรมทั่วประเทศ มากกว่าปริมาณน้ำที่ไหลเข้าอ่าง เมื่อเทียบกับสัปดาห์ที่ผ่านมา ควรใช้น้ำอย่างระมัดระวัง

% ปริมาณน้ำรวมแต่ละภาคปัจจุบัน



สรุปสถานการณ์ปริมาณน้ำในอ่าง

ลดลง	7	อ่าง
ลดลง	24	อ่าง
เพิ่มขึ้น	7	อ่าง

เปรียบเทียบปริมาณน้ำรวม
ทั่วประเทศ มีแนวโน้ม
ใน ปี 63 และ ปี 62

วันที่ 30 พฤศจิกายน 2563 เกณฑ์

44,343 ล้าน ลบ.ม. หรือ เท่ากับ

62%

วันที่ 30 พฤศจิกายน 2562 เกณฑ์

46,748 ล้าน ลบ.ม. หรือ เท่ากับ

66%

ภาค อ่างเก็บน้ำ เชื่อม	ความจ ที่ รับก. (ล้าน ม.³)	ปริมาณน้ำ ที่ไม่ได้ (ล้าน ม.³)	ใช้การ ได้จริง (ล้าน ม.³)	ปริมาณน้ำรวม		ปัจจุบัน วันที่ 30 พฤศจิกายน 2563		สัปดาห์ก่อน วันที่ 24 พฤศจิกายน 2563		ปริมาณน้ำ + เพิ่มขึ้น (ล้าน ม.³)	สถานการณ์ ในอ่าง					
				วันที่ 30 พฤศจิกายน 2562	%	ปริมาณน้ำรวม	%	ปริมาณน้ำใช้การได้จริง	%			ปริมาณน้ำรวม	%			
														ปริมาณน้ำรวม	%	ปริมาณน้ำใช้การได้จริง
ภาคเหนือ (7)																
1	ภูมิพล (2)	13,462	3,800	9,662	5,794	43%	5,669	42%	1,869	19%	5,692	42%	2,892	20%	-23.00	ลดลง
2	สิริกิติ์ (2)	9,510	2,850	6,660	5,083	53%	5,679	60%	2,829	42%	5,731	60%	2,881	43%	-52.00	ลดลง
3	แม่جد	265	12	253	156	59%	144	54%	132	52%	144	54%	132	52%	-	คงที่
4	แม่งวง	263	14	249	72	27%	113	43%	99	40%	113	43%	99	40%	-	คงที่
5	กัวลม	106	3	103	56	53%	63	59%	60	58%	57	54%	54	52%	6.00	เพิ่มขึ้น
6	กัวคอง	170	6	164	113	66%	91	54%	85	52%	96	56%	90	55%	-5.00	ลดลง
7	แควน้อย	939	43	896	478	51%	444	47%	401	45%	454	48%	411	46%	-10.00	ลดลง
	แม่เม็ก	110	16	94	36	33%	44	40%	28	30%	44	40%	28	30%	-	คงที่
รวมภาคเหนือ		34,85%	24,825	6,744	18,081	47%	12,247	49%	5,503	30%	12,332	50%	5,559	31%	-56.00	ลดลง
ภาคตะวันออกเฉียงเหนือ (12)																
8	ห้วยหลวง	136	7	129	67	49%	64	47%	57	44%	65	48%	58	45%	-1.00	ลดลง
9	น้ำจืด	520	45	475	298	57%	246	47%	201	42%	247	48%	202	43%	-1.00	ลดลง
10	น้ำพอง (2)	165	8	157	90	55%	89	54%	81	52%	89	54%	81	52%	-	คงที่
11	จันทบุรี (2)	164	37	127	47	29%	156	95%	119	94%	155	95%	118	93%	1.00	เพิ่มขึ้น
12	อุบลรัตน์ (2)	2,431	581	1,850	540	22%	1,598	66%	1,017	55%	1,607	66%	1,026	55%	-9.00	ลดลง
13	ลำปาว	1,980	100	1,880	1,549	78%	988	50%	888	47%	994	50%	894	48%	-6.00	ลดลง
14	ลำตะคอง	314	22	292	167	53%	358	114%	336	115%	359	114%	337	115%	-1.00	ลดลง
15	ลำพระเพลิง	155	1	154	26	17%	155	100%	154	100%	155	100%	154	100%	-	คงที่
16	มูลน	141	7	134	51	36%	147	104%	140	104%	149	106%	142	106%	-2.00	ลดลง
17	ลำตะข	275	7	268	92	33%	242	88%	235	88%	241	88%	234	87%	1.00	เพิ่มขึ้น
18	ลำน้ำจระ	121	3	118	25	21%	101	83%	98	83%	101	83%	98	83%	-	คงที่
19	สิรินธร (2)	1,966	831	1,135	1,820	93%	1,760	90%	929	82%	1,771	90%	940	83%	-11.00	ลดลง
รวมภาค ดอน		11.80%	8,369	1,649	6,720	57%	5,904	71%	4,255	63%	5,935	71%	4,284	64%	-29.00	ลดลง
ภาคกลาง (3)																
20	ป่าสักชลสิทธิ์	960	3	957	309	32%	752	78%	749	78%	760	79%	757	79%	-8.00	ลดลง
21	ห้วยเสลา	160	17	143	37	23%	145	91%	128	90%	144	90%	127	89%	1.00	เพิ่มขึ้น
22	กระเสียว	299	99	200	63	21%	203	68%	104	52%	203	68%	104	52%	-	คงที่
รวมภาคกลาง		1.92%	1,419	119	1,300	40%	1,100	78%	981	69%	1,107	78%	988	76%	-7.00	ลดลง
ภาคตะวันออก (2)																
23	ศรีนครินทร์ (2)	17,745	10,265	7,480	15,319	86%	13,342	75%	3,077	41%	13,356	75%	3,091	41%	-14.00	ลดลง
24	วีรชาलग	8,860	3,012	5,848	7,403	84%	4,854	55%	1,842	31%	4,882	55%	1,870	32%	-28.00	ลดลง
รวมภาคตะวันออก		37.51%	26,605	13,277	13,328	85%	18,196	68%	4,919	37%	18,238	69%	4,961	37%	-42.00	ลดลง
ภาคตะวันออก (6+4)																
25	ขุนด่าน	224	5.00	219	191	85%	222	99%	217	99%	223	100%	218	100%	-1.00	ลดลง
26	คลองสียัด	420	30.00	390	137	33%	205	49%	175	45%	207	49%	177	45%	-2.00	ลดลง
27	บางพระ (3)	117	12.00	105	62	53%	83	71%	71	68%	79	68%	67	64%	4.00	เพิ่มขึ้น
28	หนองปลาไหล (3)	164	13.75	150	84	51%	173	106%	159	106%	176	107%	162	108%	-3.00	ลดลง
29	ประแสร์ (3)	295	20.00	275	137	46%	232	79%	212	77%	234	79%	214	78%	-2.00	ลดลง
30	มาบประชัน (3)	17	0.72	16	6	34%	6	36%	5	33%	6	36%	5.31	33%	-0.07	ลดลง
31	หนองค้อ (3)	21	1.00	20	7	32%	18	86%	17	85%	19	87%	17.65	87%	-0.21	ลดลง
32	ดงกราม (3)	79	3.00	76	36	46%	74	93%	71	93%	75	95%	72.10	94%	-0.91	ลดลง
33	คลองใหญ่ (3)	45	3.00	42	14	30%	49	108%	46	109%	49	109%	46.35	109%	-0.23	ลดลง
34	นคมดินทรจันทรา	295	19.00	276	868	294%	243	82%	224	81%	243	82%	224.00	81%	-	คงที่
รวมภาคตะวันออก		2.37%	1,678	107	1,570	92%	1,306	78%	1,198	76%	1,311	78%	1,204	77%	-5.41	ลดลง
ภาคใต้ (4)																
35	แก่งกระจาน	710	65	645	496	70%	546	77%	481	75%	550	77%	485	75%	-4.00	ลดลง
36	ปราจีนบุรี	391	18	373	287	73%	361	92%	343	92%	364	93%	346	93%	-3.00	ลดลง
37	รัชชประภา (2)	5,639	1,352	4,287	3,832	68%	3,677	65%	2,325	54%	3,673	65%	2,321	54%	4.00	เพิ่มขึ้น
38	บางลา (2)	1,454	276	1,178	900	62%	1,005	69%	729	62%	999	69%	723	61%	6.00	เพิ่มขึ้น
รวมภาคใต้		11.55%	8,194	1,711	6,483	67%	5,589	68%	3,878	60%	5,586	68%	3,875	60%	3.00	เพิ่มขึ้น
รวมทั้งประเทศ		100%(38)	71,090	23,607	47,482	66%	44,343	62%	20,734	44%	30,132	42%	20,871	44%	-136.41	ลดลง

ที่มาข้อมูล : ตารางสรุปสภาพน้ำในอ่างเก็บน้ำขนาดใหญ่ทั่วประเทศ และตารางสรุปสภาพน้ำในอ่างเก็บน้ำภาคตะวันออก กรมชลประทาน

หมายเหตุ :

- อ่างเก็บน้ำขนาดใหญ่ หมายถึง อ่างเก็บน้ำที่มีความจุตั้งแต่ 100 ล้าน ลบ.ม. ขึ้นไป
- เป็นอ่างเก็บน้ำอยู่ในความรับผิดชอบของการไฟฟ้าฝ่ายผลิตแห่งประเทศไทย (10) นอกนั้นอยู่ในความรับผิดชอบของกรมชลประทาน (28)
- เป็นอ่างเก็บน้ำขนาดกลางที่มีความสำคัญต่อการอุตสาหกรรมและการประปา ของลุ่มน้ำชายฝั่งทะเลตะวันออก
- ที่มา : กรมชลประทาน และการไฟฟ้าฝ่ายผลิตแห่งประเทศไทย
- จังหวัดที่มีอ่างเก็บน้ำขนาดใหญ่มีจำนวน 26 จังหวัด ไม่มี 50 จังหวัด

รศ. หมายถึง ระดับเก็บกักของอ่าง



ศูนย์เขล



ศูนย์ป้องกันกัญฉัดนั กรมทรัพยากรน้ำ

ลำดับของเขื่อนตามความจ

- ศรีนครินทร์
- ภูมิพล
- สิริกิติ์
- วีรชาलग
- รัชชประภา
- อุบลรัตน์
- สิรินธร
- บางลา
- ลำปาว
- ป่าสัก

ลำดับของเขื่อนตามปริมาณน้ำใช้การได้

- ภูมิพล
- ศรีนครินทร์
- สิริกิติ์
- วีรชาलग
- รัชชประภา
- ลำปาว
- อุบลรัตน์
- บางลา
- สิรินธร
- ป่าสัก