



รายงานสถานการณ์น้ำรายวัน

เสนอโดย

ศูนย์เมขลา

ศูนย์ป้องกันวิกฤติน้ำ

กรมทรัพยากรน้ำ

ประจำวันที่ ๓๐ พฤศจิกายน ๒๕๖๓

สารบัญ

- ๑) สรุปสถานการณ์น้ำ
- ๒) รายงานสถานการณ์พื้นที่เสี่ยงอุทกภัยน้ำหลากในเขตพื้นที่ลาด
เชิงเขา
- ๓) ปริมาณฝนสะสมปี พ.ศ. ๒๕๖๑ และ ๒๕๖๒ เทียบค่าเฉลี่ย ๓๐ ปี
- ๔) สถานการณ์น้ำในอ่างเก็บน้ำขนาดใหญ่ และขนาดกลาง
- ๕) รายงานสถานการณ์น้ำรายลุ่มน้ำ
- ๖) รายงานระดับน้ำจากกล้อง CCTV

สรุปสถานการณ์น้ำ





รายงานการเฝ้าระวังติดตามสถานการณ์น้ำ ๒๔ ชั่วโมง

ศูนย์ป้องกันวิกฤติน้ำ กรมทรัพยากรน้ำ กระทรวงทรัพยากรธรรมชาติและสิ่งแวดล้อม

โทรศัพท์ ๐ ๒๒๗๑ ๖๐๐๐ ต่อ ๖๔๔๕ โทรสาร ๐ ๒๒๗๘ ๖๖๒๙ <http://www.dwr.go.th>

รายงานการเฝ้าระวังติดตามสถานการณ์น้ำประจำวัน ที่ ๓๐ พฤศจิกายน ๒๕๖๓

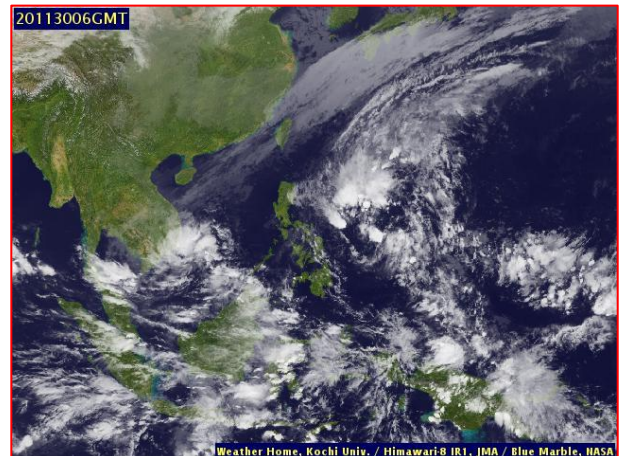
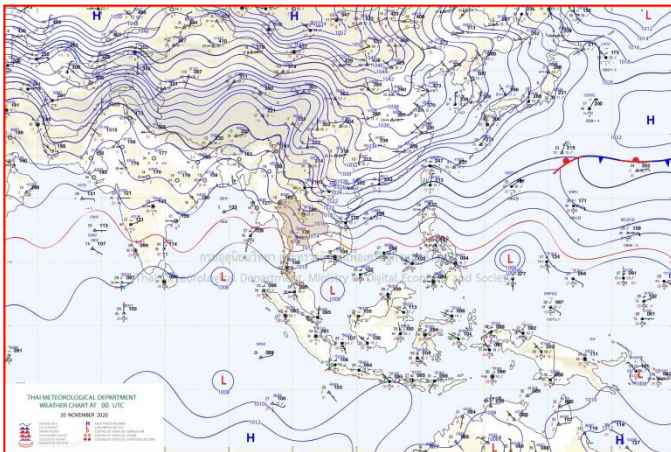
เรียนร.ทส. เลขานุการ ร.ทส. ที่ปรึกษา ร.ทส. ปกท.ทส. รอง ปกท.ทส. อทน. อทบ. และหน่วยงานที่เกี่ยวข้อง

๑. สภาพอากาศ เวลา ๑๒.๐๐ น. (กรมอุตุนิยมวิทยา)

พยากรณ์อากาศ ๒๔ ชั่วโมงข้างหน้า บริเวณความกดอากาศสูงหรือมวลอากาศเย็นกำลังค่อนข้างแรงยังคงแผ่ลงมาปกคลุมประเทศไทยตอนบนและทะเลจีนใต้ ทำให้บริเวณดังกล่าวมีอากาศเย็นถึงหนาวกับมีลมแรง อุณหภูมิจะลดลง ๑-๓ องศาเซลเซียส ส่วนยอดดอยและยอดภูมีอากาศหนาวถึงหนาวจัด

สำหรับมรสุมตะวันออกเฉียงเหนือที่พัดปกคลุมอ่าวไทยและภาคใต้มีกำลังแรง ประกอบกับมีหย่อมความกดอากาศต่ำบริเวณทะเลจีนใต้ตอนล่างจะเคลื่อนเข้าปกคลุมชายฝั่งประเทศมาเลเซีย ลักษณะเช่นนี้ทำให้ภาคใต้มีฝนตกหนักถึงหนักมากบางแห่ง

ส่วนคลื่นลมบริเวณอ่าวไทยมีกำลังแรงขึ้น โดยอ่าวไทยตอนบนคลื่นสูงประมาณ ๒ เมตร และอ่าวไทยตอนล่างคลื่นสูง ๒-๓ เมตร บริเวณที่มีฝนฟ้าคะนองคลื่นสูงมากกว่า ๓ เมตร



แผนที่อากาศ วันที่ ๓๐ พ.ย. ๒๕๖๓ เวลา ๐๗.๐๐ น.

ภาพถ่ายดาวเทียม วันที่ ๓๐ พ.ย. ๒๕๖๓ เวลา ๑๓.๐๐ น.

๒. สถานการณ์เตือนภัย Early Warning ณ วันที่ ๓๐ พฤศจิกายน ๒๕๖๓ เวลา ๐๗.๐๐ น. (กรมทรัพยากรน้ำ)



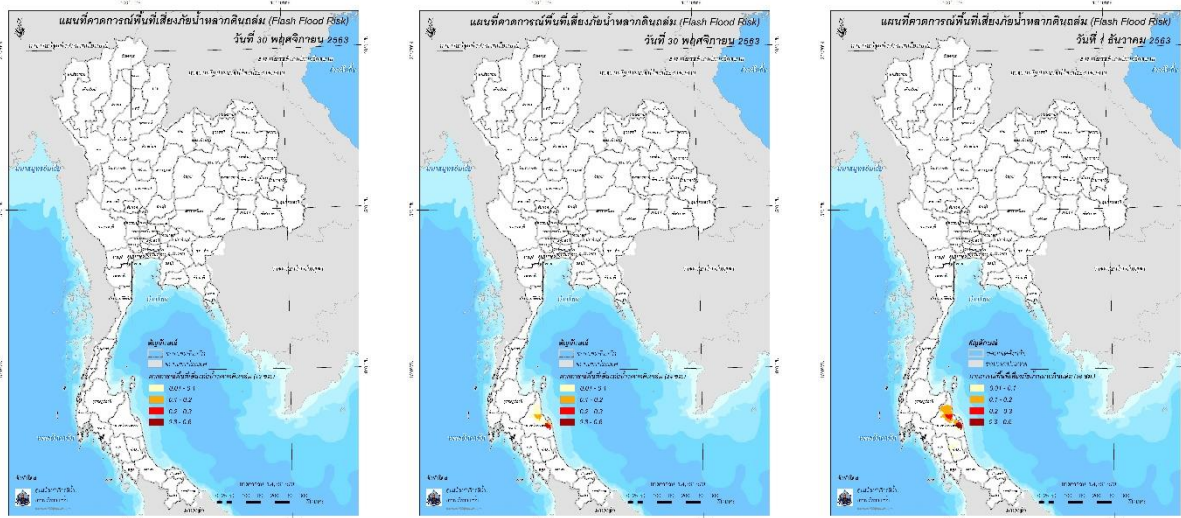
เตือนภัยทั้งหมด	17 หมู่บ้าน
เฝ้าระวัง	10 หมู่บ้าน
เตรียมพร้อม	7 หมู่บ้าน
อพยพ	- หมู่บ้าน

สถานการณ์เตือนภัยรายจังหวัด		
จังหวัด	ระดับการเตือนภัย	จำนวนหมู่บ้าน
นครศรีธรรมราช	เฝ้าระวัง	10
	เตรียมพร้อม	7

๓. การคาดการณ์พื้นที่เสี่ยงภัยน้ำหลากดินถล่ม ณ วันที่ ๒๙ พฤศจิกายน ๒๕๖๓ (กรมทรัพยากรน้ำ)

การคาดการณ์พื้นที่เสี่ยงภัยน้ำหลากดินถล่มจากข้อมูล MRCFFGS วันที่ 29 พฤศจิกายน 2563 ในอีก 12 ชม. 24 ชม. และ 36 ชม. พบพื้นที่เสี่ยงบริเวณจังหวัดนครศรีธรรมราช (อ.ท่าศาลา เขียวใหญ่ ปากพั้ง หัวไทร)

แผนที่แสดงการคาดการณ์พื้นที่เสี่ยงภัยน้ำหลากดินถล่ม วันที่ 29 พฤศจิกายน 2563



วันที่ 30 พ.ย. 2563 (03:00 น.)

วันที่ 30 พ.ย. 2563 (15:00 น.)

วันที่ 1 ธ.ค. 2563 (03:00 น.)

๔. สถานการณ์ภาวะน้ำท่วม และสถานการณ์ฝนแล้ง/ฝนทิ้งช่วง ณ วันที่ ๓๐ พฤศจิกายน ๒๕๖๓ (ปก.)

สถานการณ์สาธารณภัย

จากอิทธิพลมรสุมตะวันออกเฉียงเหนือที่พัดปกคลุมอ่าวไทยและภาคใต้ประกอบกับมีหย่อมความกดอากาศต่ำปกคลุมประเทศมาเลเซีย ส่งผลให้บริเวณภาคใต้ฝั่งตะวันออกมีฝนตกหนักถึงหนักมากบางพื้นที่ทำให้เกิดสถานการณ์น้ำท่วมฉับพลัน น้ำไหลหลาก ดินสไลด์และวาตภัย ตั้งแต่วันที่ ๒๕ พฤศจิกายน ๒๕๖๓ - ปัจจุบันจำนวน ๖ จ. (นครศรีธรรมราช พัทลุง ตรัง สงขลา ยะลา นราธิวาส) ๔๐ อ. ๑๓๔ ต. ๙๐๖ ม. ประชาชนได้รับผลกระทบ ๓๐,๒๗๒ ครัวเรือน ไม่มีผู้ได้รับบาดเจ็บและเสียชีวิต



ทน. สทภ. ๘

ติดตั้งเครื่องสูบน้ำ จ.สงขลา

วันที่ ๒๓ พฤศจิกายน ๒๕๖๓ นายสุทัศน์ นุ้ยเล็ก ผู้อำนวยการสำนักงานทรัพยากรน้ำภาค ๘ มอบหมายให้ส่วนบริหารจัดการน้ำ และส่วนเครื่องกลติดตั้งเครื่องสูบน้ำขนาด ๑๒ นิ้ว ณ ประตูระบายน้ำเทศบาลนครสงขลา ต.บ่อทราย อ.เมือง จ.สงขลา โดยสูบน้ำจากประตูระบายน้ำ ลงปากคลองลำโรงเพื่อระบายน้ำลงสู่ทะเลสาบสงขลา สามารถช่วยเหลือประชากรในพื้นที่ได้ประมาณ ๓๐๐ ครัวเรือน

**“มุ่งผลสัมฤทธิ์
จิตบริการ
ประสาน
สามัคคี”**



ส่วนบริหารจัดการน้ำ ตำบลเขารูปช้าง อำเภอเมืองสงขลา จังหวัดสงขลา

สรุปสถานการณ์น้ำภาพรวมของประเทศ



30 พ.ย. 63 เวลา 07.00 น.

☎ 02 554 1800

🌐 www.onwr.go.th

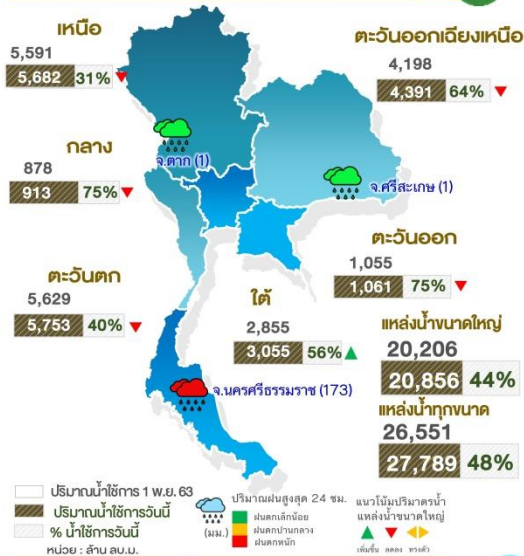
นายกรัฐมนตรี มอบนโยบายขับเคลื่อนการแก้ไขปัญหาความเดือดร้อนจากน้ำท่วมน้ำแล้ง ปี 2563/64

สภาพอากาศ

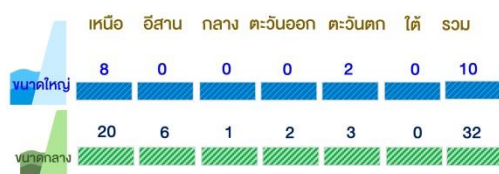


- มรสุมตะวันออกเฉียงเหนือที่พัดปกคลุมอ่าวไทยและภาคใต้มีกำลังแรง ประกอบกับหย่อมความกดอากาศต่ำปกคลุมปกคลุมชายฝั่งประเทศมาเลเซีย ทำให้ภาคใต้มีฝนตกหนักบางแห่ง
- 24 ชั่วโมงที่ผ่านมา มีฝนตกหนักบริเวณ จ.นครศรีธรรมราช (173 มม.) และ จ.สุราษฎร์ธานี (136 มม.)

ปริมาณน้ำใช้การในแหล่งน้ำ



แหล่งน้ำที่เฝ้าระวังน้ำน้อย (แห่ง)



สถานการณ์น้ำหลาก-ดินถล่ม

- เฝ้าระวังดินถล่มและน้ำป่าไหลหลาก (กรมทรัพยากรธรณี) ใน 2-3 วันนี้ ได้แก่ จ.ตรัง สุราษฎร์ธานี นครศรีธรรมราช สตูล ยะลา และนราธิวาส
- แจ้งเตือนน้ำหลากดินถล่ม (กรมทรัพยากรน้ำ) เฝ้าระวัง 10 หมู่บ้าน ในพื้นที่ จ.นครศรีธรรมราช เตรียมพร้อม 7 หมู่บ้าน ในพื้นที่ จ.นครศรีธรรมราช

การบริหารจัดการน้ำ

พลเอก ประยุทธ์ จันทร์โอชา นายกรัฐมนตรี มีความห่วงใยประชาชนที่จะได้รับผลกระทบจากน้ำท่วมน้ำแล้ง ปี 2563/64 และได้ติดตามการบริหารจัดการน้ำอย่างต่อเนื่อง ทราบว่าทุกหน่วยงานร่วมมือกันอย่างเต็มที่ในการขับเคลื่อนแก้ไขปัญหาความเดือดร้อนให้กับประชาชน จึงมอบนโยบายและสั่งการให้ทุกหน่วยงานที่เกี่ยวข้องดำเนินการ ดังนี้

- เร่งรัดดำเนินการโครงการป้องกันแก้ไขปัญหาน้ำแล้งและเก็บกักน้ำในฤดูฝนที่ผ่านมาให้แล้วเสร็จตามแผน
- เตรียมพร้อมดำเนินการ 9 มาตรการรองรับสถานการณ์ขาดแคลนน้ำฤดูแล้งปี 2563/64 เพื่อป้องกันปัญหาการขาดแคลนน้ำในฤดูแล้งปีหน้า
- ดำเนินการตามนโยบายการบูรณาการบริหารจัดการน้ำเพื่อแก้ไขปัญหาในระยะยาว
- พื้นที่ภาคใต้ ที่มีแนวโน้มปริมาณฝนมากในช่วงเดือน ธ.ค. 63 - ม.ค. 64 ขอให้ประเมินพื้นที่เสี่ยงอุทกภัยเป็นรายตำบล แจ้งเตือนหน่วยงานในระดับพื้นที่เตรียมรับมืออุทกภัยและเตรียมพร้อมช่วยเหลือประชาชน

มาตรการและการให้ความช่วยเหลือ

- กอนช.** มอบหมายให้หน่วยงานดำเนินการช่วยเหลือพื้นที่ที่ได้รับผลกระทบ โดยมีผลการดำเนินการ ดังนี้
- **กรมทรัพยากรน้ำบาดาล** แจกจ่ายน้ำดื่มสะอาด 1,500 ลิตร ให้แก่ผู้ประสบอุทกภัยในพื้นที่ อบต.ทุ่งหวง อ.เมือง จ.สงขลา
 - **กรมทหารพรานที่ 48** แจกเวชภัณฑ์ยาสามัญประจำบ้าน สสำรวจความเดือดร้อน และช่วยเหลือประชาชนที่ได้รับผลกระทบจากปัญหาอุทกภัยในพื้นที่ บ.บาโจตุง และ บ.โคก อ.เจาะไอร้อง จ.นราธิวาส

สถานการณ์น้ำท่า

- ระดับน้ำแม่น้ำสายหลัก
 - ภาคเหนือ ภาคกลาง **น้ำน้อยถึงปกติ** มีแนวโน้มลดลง
 - ภาคตะวันออกเฉียงเหนือ ภาคตะวันออก **น้ำน้อยถึงมาก** มีแนวโน้มลดลง
 - ภาคใต้ **น้ำน้อยถึงปกติ** มีแนวโน้มเพิ่มขึ้น
 - แม่น้ำโขง **น้ำน้อยถึงปกติ** มีแนวโน้มทรงตัว
- คุณภาพน้ำ ณ จุดเฝ้าระวัง แม่น้ำสายหลัก
 - น้ำเพื่ออุปโภค-บริโภค แม่น้ำเจ้าพระยา ณ สถานีสูบน้ำลำแล จ.ปทุมธานี
 - ค่าความเค็ม 0.16 กรัมต่อลิตร อยู่ในเกณฑ์มาตรฐาน (มาตรฐานไม่เกิน 0.25 กรัมต่อลิตร)
 - ค่าออกซิเจน 2.78 มิลลิกรัมต่อลิตร อยู่ในเกณฑ์มาตรฐาน (มาตรฐานไม่ต่ำกว่า 2 มิลลิกรัมต่อลิตร)
 - น้ำเพื่อการเกษตร แม่น้ำท่าจีน แม่น้ำแม่กลอง และแม่น้ำบางปะกง
 - ค่าความเค็ม อยู่ในเกณฑ์มาตรฐาน (มาตรฐานไม่เกิน 2 กรัมต่อลิตร)
 - ค่าออกซิเจน อยู่ในเกณฑ์มาตรฐาน

ติดตามข่าวสาร



ข่าวสารกองอำนวยการน้ำแห่งชาติ

ข่าวสารสำนักบริหารทรัพยากรน้ำแห่งชาติ

จัดทำโดย

นางสาวสุภาวดี
นางสาวสุกัญญา
นายอนุศักดิ์

ฟังก์ค่า

พวงา
ปวีต

นักอุทกวิทยาชำนาญการพิเศษ

นักอุทกวิทยาปฏิบัติการ

วิศวกรระบบงานปฏิบัติการ



สามารถติดตามสถานการณ์น้ำได้ที่
<http://waterinfo.onwr.go.th>



นายมงคล หลีกเมือง
ผู้อำนวยการศูนย์ป้องกันวิกฤติน้ำ
(เลขานุการคณะกรรมการศูนย์อำนวยการ
ติดตามแก้ไขภาวะน้ำแล้งน้ำท่วม)
กรมทรัพยากรน้ำ

รายงานสถานการณ์พื้นที่
เสี่ยงอุทกภัยน้ำหลากในเขต
พื้นที่ลาดเชิงเขา

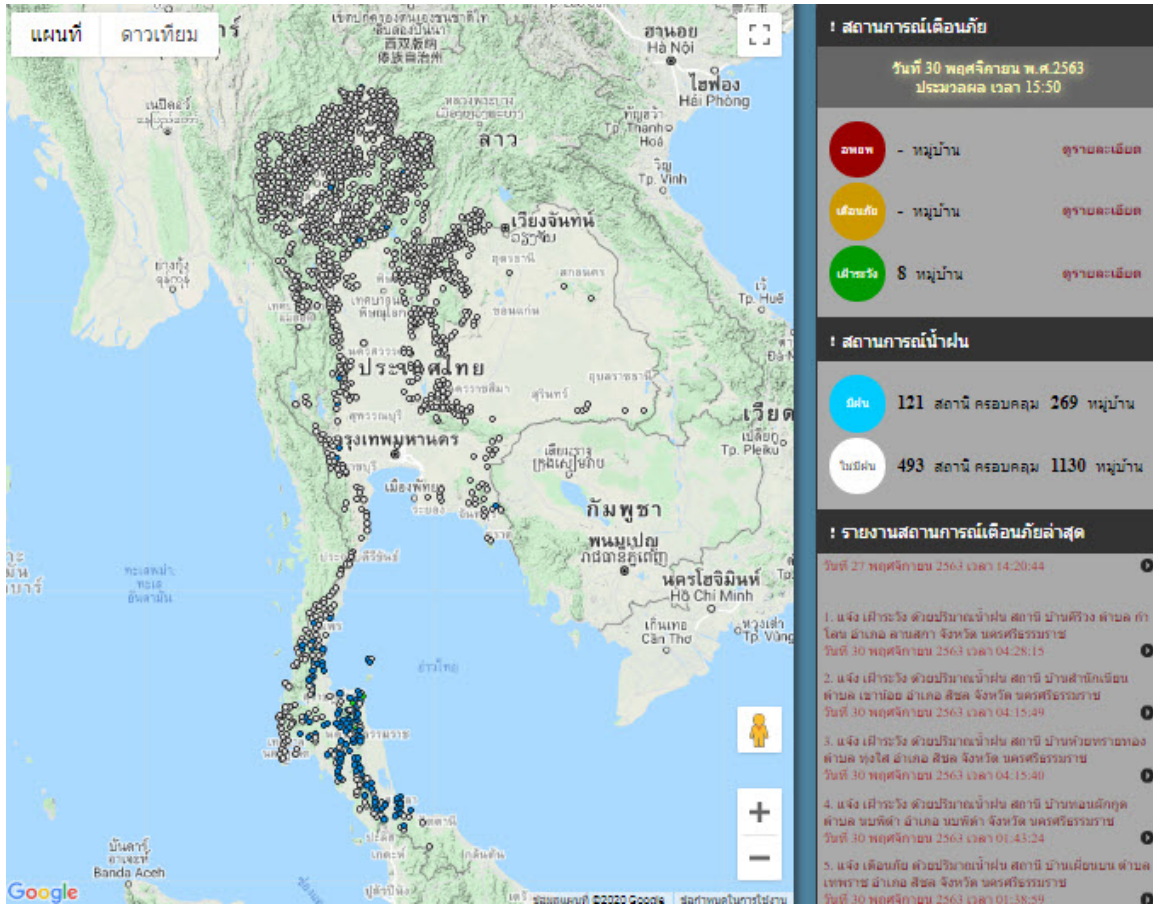


รายงานสถานการณ์พื้นที่เสี่ยงอุทกภัยน้ำหลากในเขตพื้นที่ลัดเชิงเขา

วันที่ 30 พฤศจิกายน 2563 เวลา 15:00 น.

1) Early Warning System (30 พ.ย. 2563 เวลา 15.00 น)

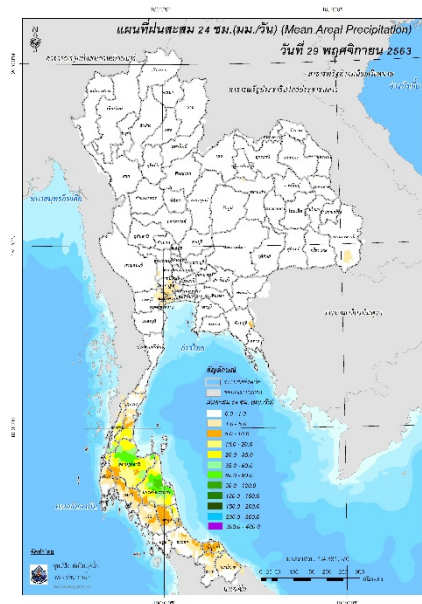
สถานี Early Warning System ที่มีฝนตกทั้งหมด 121 สถานี ครอบคลุม 269 หมู่บ้าน มีการแจ้งเตือนเฝ้าระวัง 8 หมู่บ้าน



ที่มา : สำนักวิจัย พัฒนาและอุทกวิทยา

2) ปริมาณฝน

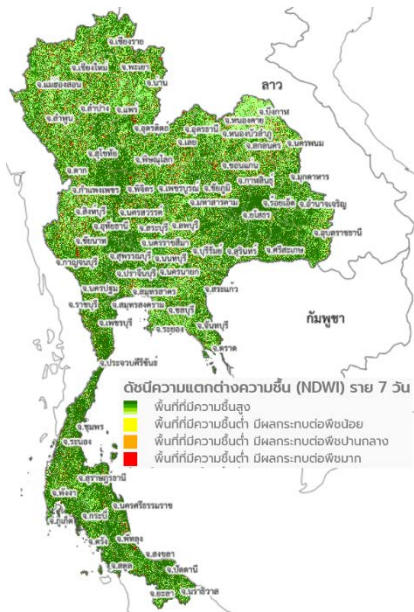
ผลการเปรียบเทียบปริมาณฝนสะสม 24 ชั่วโมง ของวันที่ 29 - 30 พฤศจิกายน 2563 (เวลา 15:00 น.) จากระบบของ Mekong River Commission Flash Flood Guidance System (MRCFFGS) แสดงให้เห็นว่ามีปริมาณฝนตกบริเวณภาคใต้ มีปริมาณฝนสะสมประมาณ 10 - 20 มม./วัน ส่วนบริเวณจังหวัดระนอง สุราษฎร์ธานี และนครศรีธรรมราช มีปริมาณฝนสะสมประมาณ 60 -90 มม./วัน



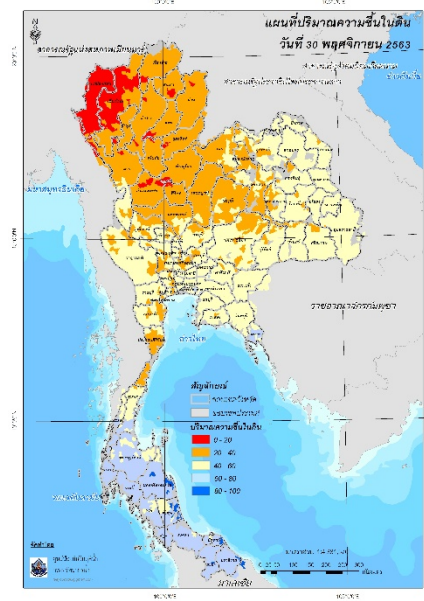
ปริมาณฝนสะสม 24 ชั่วโมง (MRCFFGS)

3) ปริมาณความชื้นในดิน

ปริมาณความชื้นในดินจากแผนที่ดาวเทียมของ Gistda (ดัชนีความแตกต่าง (NDWI) ราย 7 วัน) และค่าความชื้นในดินที่ได้จากระบบ MRCFFGS พบว่าพื้นที่บริเวณจังหวัดนครศรีธรรมราช พัทลุง สงขลา ปัตตานี ยะลา และนราธิวาส มีค่าความชื้นอยู่ในเกณฑ์ประมาณร้อยละ 80 - 100 สภาวะดังกล่าวหมายถึงดินในพื้นที่บริเวณดังกล่าว ยังสามารถรองรับปริมาณน้ำฝนได้อีกประมาณ 20% ก่อนที่จะเข้าสู่สภาพอิ่มตัว

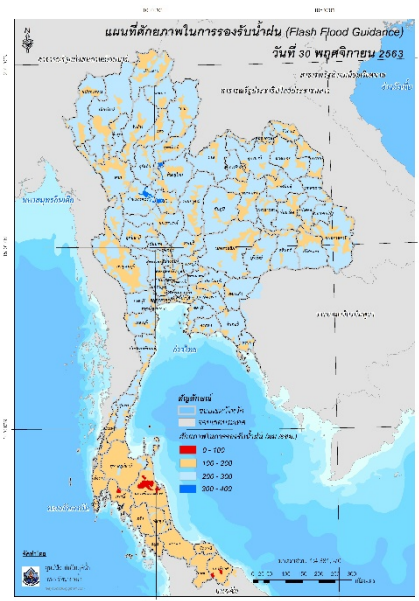


แผนที่ดาวเทียมของ Gistda (23 พ.ย. - 30 พ.ย. 63)



ปริมาณความชื้นในดิน (MRCFFG)

4) ศักยภาพในการรองรับน้ำฝน FFG (Flash Flood Guidance)



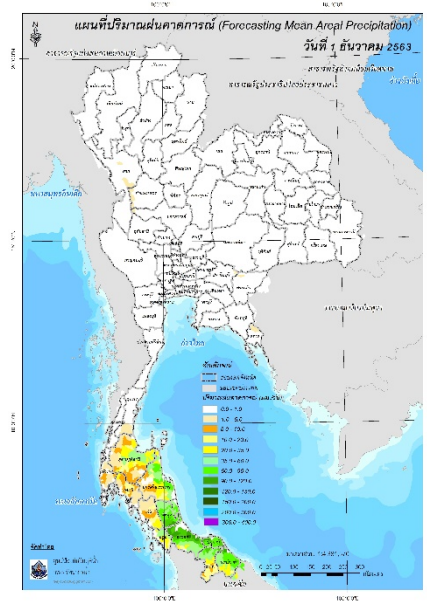
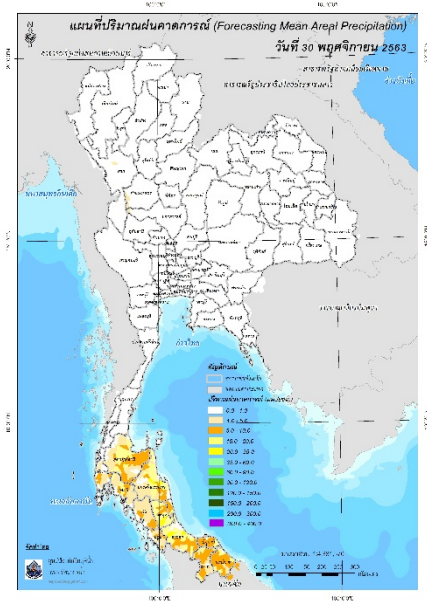
โดยศักยภาพในการรองรับน้ำฝนของพื้นที่จังหวัดกระบี่ นครศรีธรรมราช และนราธิวาส สามารถรองรับปริมาณฝนได้น้อยกว่า 100 มม./6ชม

FFG หมายถึง ค่าความสามารถในการรองรับปริมาณฝนของพื้นที่นั้นๆ ก่อนที่จะเกิดสภาวะน้ำล้นตลิ่งที่จุดออกของปลายพื้นที่ โดยค่า FFG 06-hr หมายถึง ปริมาณฝนที่จะส่งผลให้เกิดสภาวะน้ำล้นตลิ่งที่ปลายลุ่มน้ำในอีก 6 ชั่วโมงข้างหน้า (มม./6ชม.)

5) ปริมาณฝนคาดการณ์ล่วงหน้า

ปริมาณฝนคาดการณ์ในวันที่ 30 พฤศจิกายน 2563 เวลา 21.00 น. บริเวณภาคใต้ จะมีปริมาณฝนสะสม 6 ชั่วโมงข้างหน้า 10 – 20 มม. และส่วนบริเวณจังหวัดนครศรีธรรมราช พัทลุง และสงขลา จะมีปริมาณฝนสะสม 6 ชั่วโมงข้างหน้า 20 – 35 มม.

ปริมาณฝนคาดการณ์ในวันที่ 1 ธันวาคม 2563 เวลา 15.00 น. บริเวณภาคใต้ จะมีปริมาณฝนสะสม 24 ชั่วโมงข้างหน้า 10 – 20 มม. ส่วนบริเวณจังหวัดกระบี่ และตรัง จะมีปริมาณฝนสะสม 24 ชั่วโมงข้างหน้า 20 – 35 มม. ส่วนบริเวณจังหวัดสุราษฎร์ธานี นครศรีธรรมราช สตูล และยะลา จะมีปริมาณฝนสะสม 24 ชั่วโมงข้างหน้า 60 - 90 มม. และบริเวณจังหวัดพัทลุง สงขลา ปัตตานี และนราธิวาส จะมีปริมาณฝนสะสม 24 ชั่วโมงข้างหน้า 90 - 120 มม.



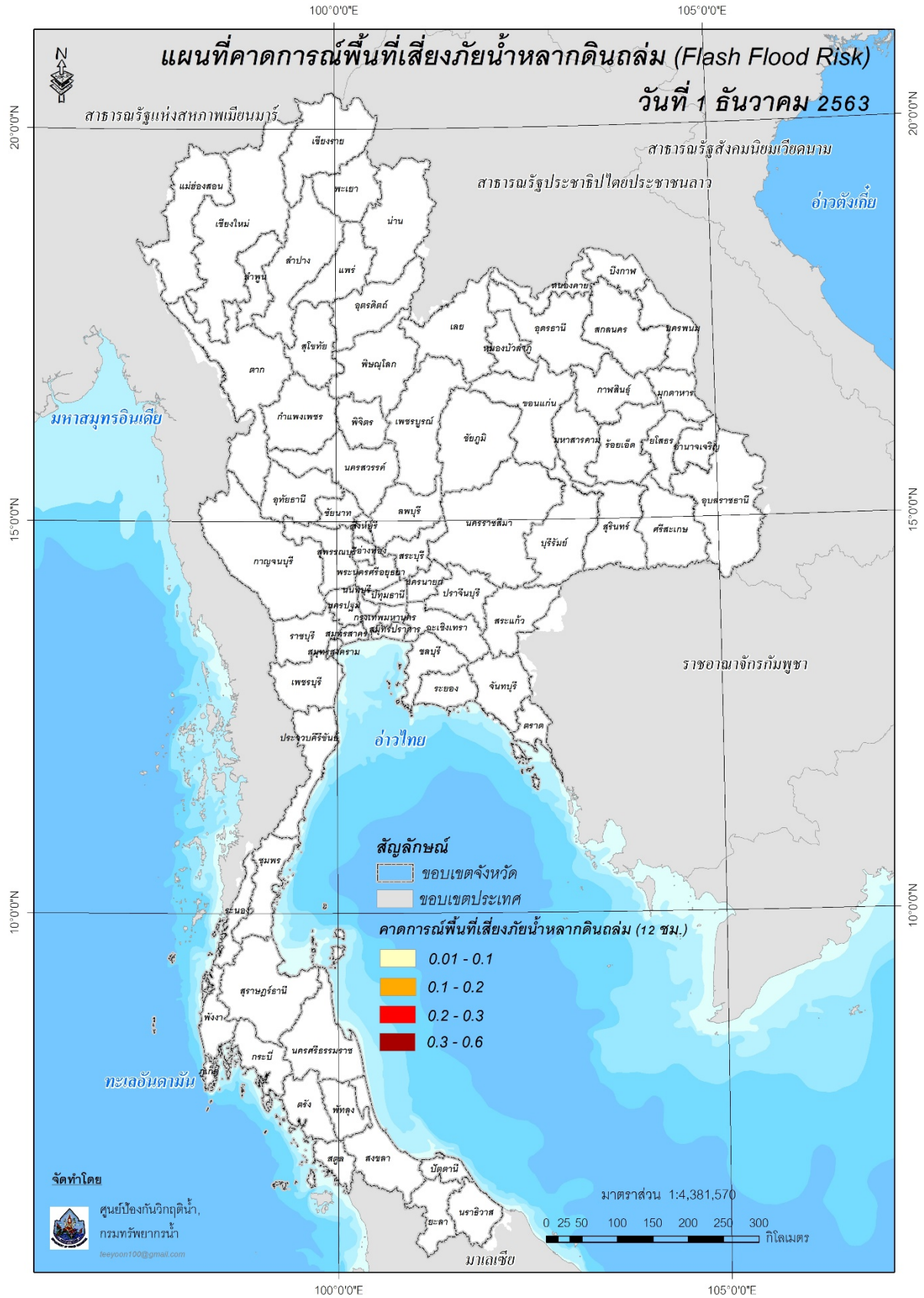
ปริมาณฝนคาดการณ์ในวันที่ 30 พฤศจิกายน 2563

ปริมาณฝนคาดการณ์ในวันที่ 1 ธันวาคม 2563

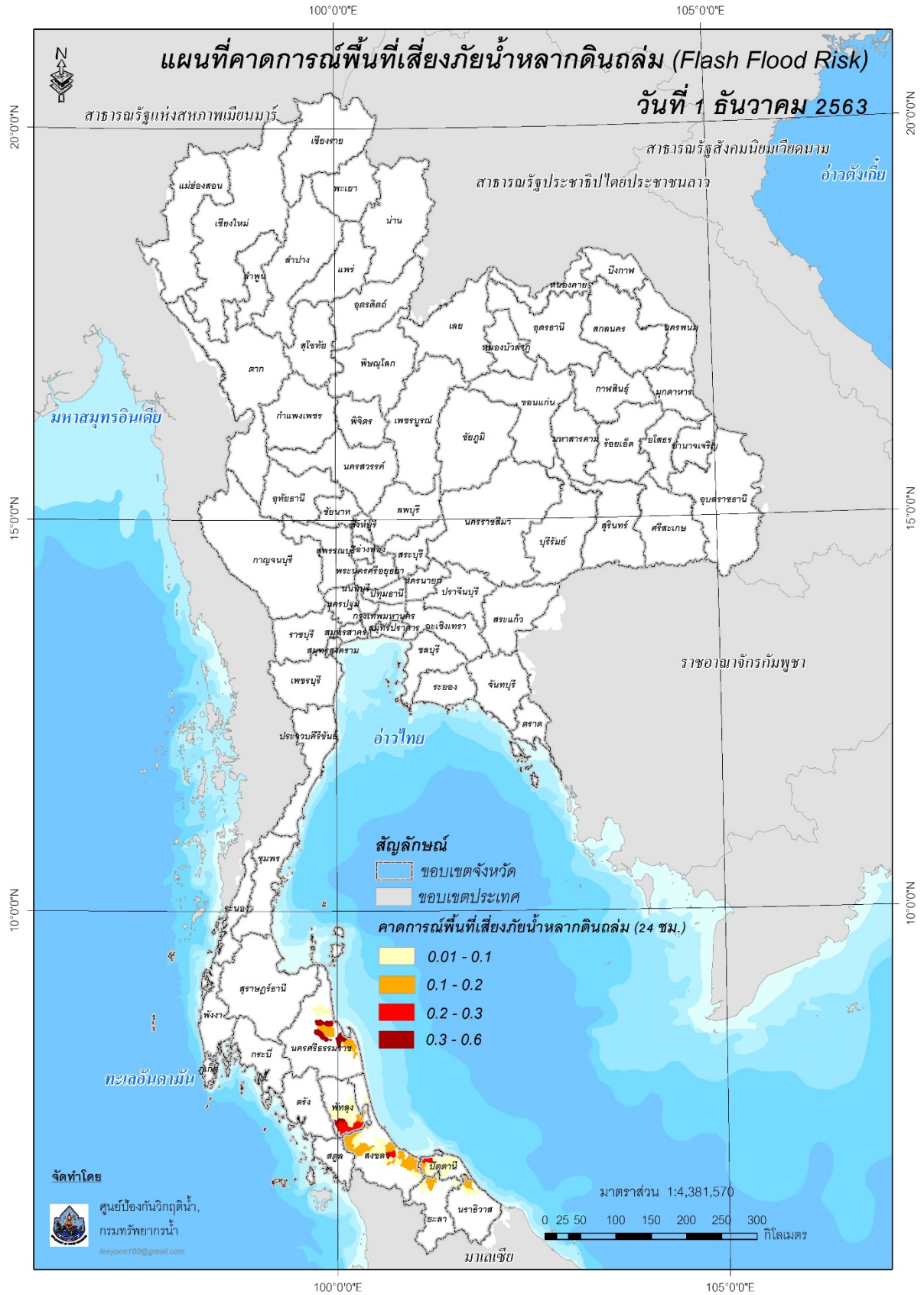
6) ความเสี่ยงจากน้ำท่วม

- การคาดการณ์พื้นที่เสี่ยงภัยน้ำหลากดินถล่มจากข้อมูล MRCFFGS วันที่ 30 พฤศจิกายน 2563 ในอีก 12 ชม. 24 ชม. และ 36 ชม. พบพื้นที่เสี่ยงบริเวณจังหวัดนครศรีธรรมราช (อ.ท่าศาลา อ.พรหมคีรี อ.ลานสกา อ.เมืองนครศรีธรรมราช อ.ปากพนัง) จังหวัดพัทลุง (อ.กงหรา อ.ตะโหมด อ.ป่าบอน อ.ปากพะยูน) จ.สงขลา (อ.จะนะ) จังหวัดปัตตานี (อ.หนองจิก)

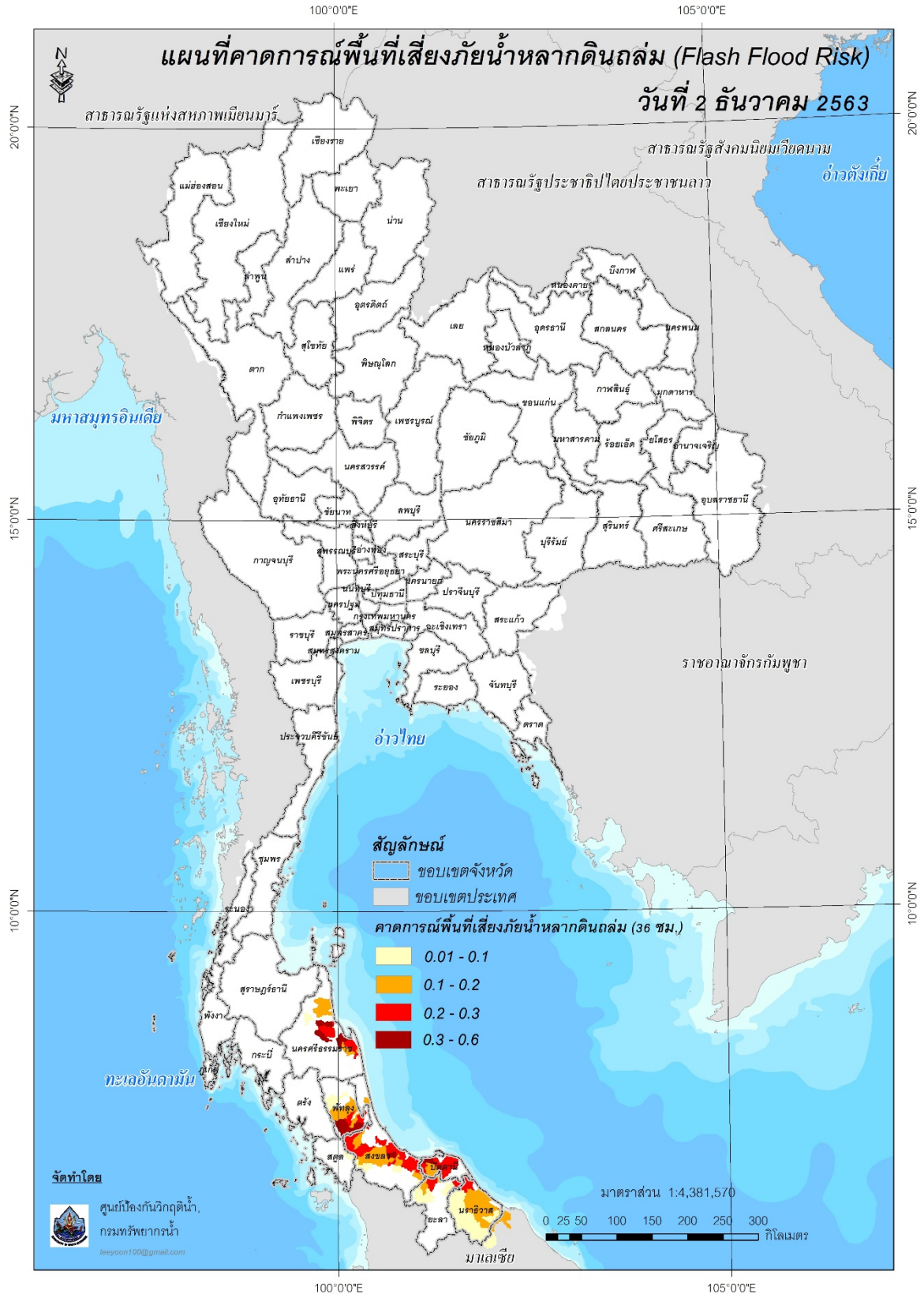
แผนที่แสดงการคาดการณ์พื้นที่เสี่ยงภัยน้ำหลากดินถล่ม วันที่ 1 ธันวาคม 2563 (03.00 น.)



แผนที่แสดงการคาดการณ์พื้นที่เสี่ยงภัยน้ำหลากดินถล่ม วันที่ 1 ธันวาคม 2563 (15.00 น.)



แผนที่แสดงการคาดการณ์พื้นที่เสี่ยงภัยน้ำหลากดินถล่ม วันที่ 2 ธันวาคม 2563 (03.00 น.)



คำแนะนำ: ข้อมูลดังกล่าวเป็นการคาดการณ์พื้นที่เสี่ยงภัยน้ำหลาก โดยอาศัยข้อมูลปริมาณฝนจากดาวเทียม ดังนั้นรายงานฉบับนี้ควรใช้งานควบคู่ไปกับการตรวจวัดปริมาณฝนจริงภาคสนาม และข้อมูลจากเรดาร์ เพื่อประกอบการตัดสินใจ

ปริมาณฝนสะสมปี

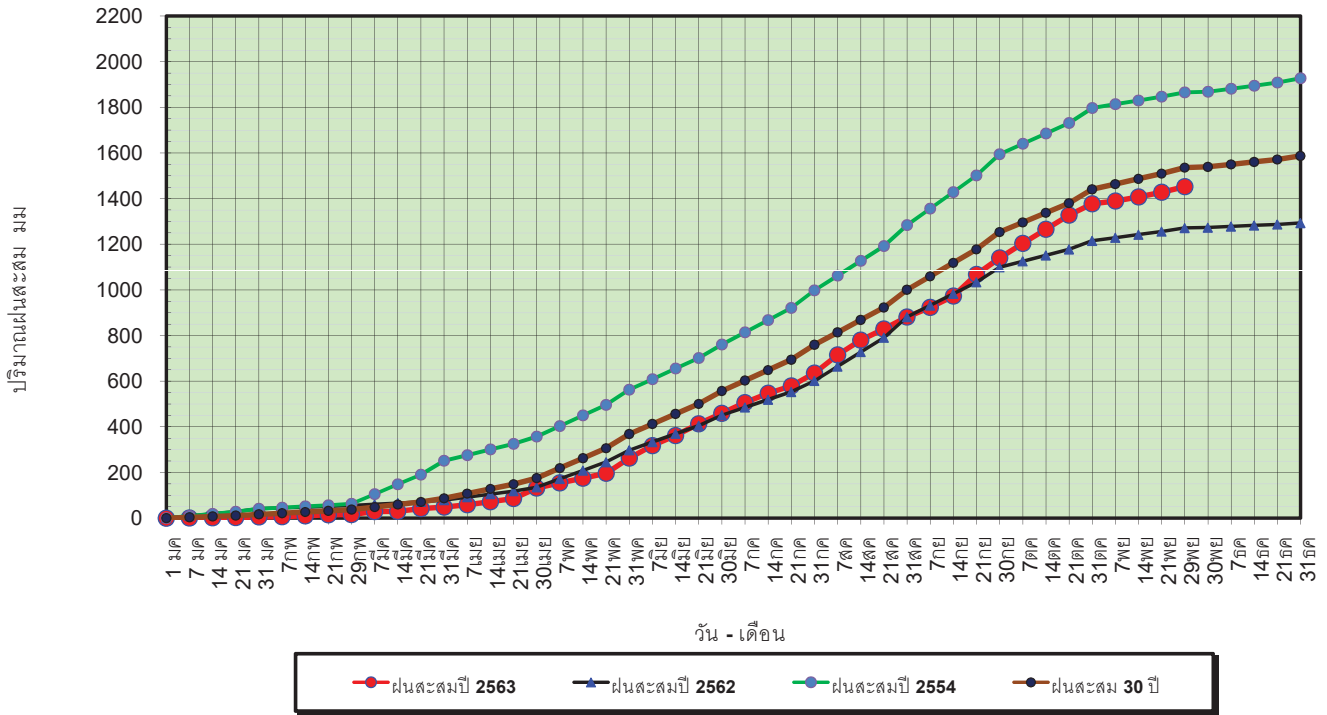
พ.ศ. ๒๕๖๑ และ ๒๕๖๒

เทียบค่าเฉลี่ย ๓๐ ปี



วันที่ 29 พฤศจิกายน 2563
 ฝน30ปี = 1,536.12 มม. (สะสมทั้งปี = 1,587.70 มม.)
 ปี62 = 1,271.49 มม. (สะสมทั้งปี = 1,292.63 มม.)
 ปี63 = 1,452.75 มม.
 เปรียบเทียบกับ ปี 62 **มีค่ามากกว่า** 181.27 มม.
 เปรียบเทียบกับฝนเฉลี่ย 30 ปี **มีค่าน้อยกว่า** -83.37 มม.

ปริมาณฝนสะสมปี 2554-2562-2563 เทียบกับค่าเฉลี่ย 30 ปี



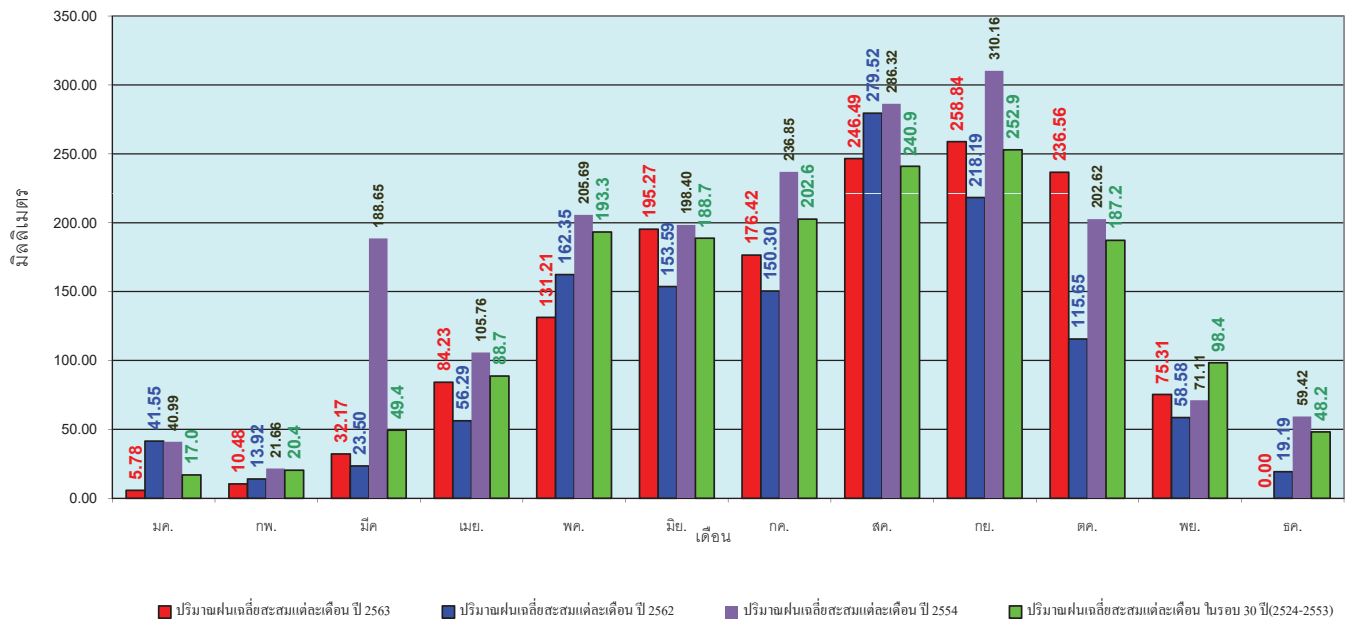
ข้อมูลจากกรมอุตุนิยมวิทยาจำนวน 127 สถานีข้อมูลปริมาณฝนสะสมถึง วันที่ 29 พฤศจิกายน 2563



ศูนย์เมขลา ศูนย์ป้องกันวิกฤตน้ำ กรมทรัพยากรน้ำ

วันที่ 29 พฤศจิกายน 2563
 ฝน30ปี = 1,536.12 มม. (สะสมทั้งปี = 1,587.50 มม.)
 ปี62 = 1,271.49 มม. (สะสมทั้งปี = 1,292.63 มม.)
 ปี63 = 1,452.75 มม.
 เปรียบเทียบกับ ปี 62 **มีค่ามากกว่า** 181.27 มม.
 เปรียบเทียบกับฝนเฉลี่ย 30 ปี **มีค่าน้อยกว่า** -83.37 มม.

ปริมาณฝนเฉลี่ยรายเดือนของประเทศ



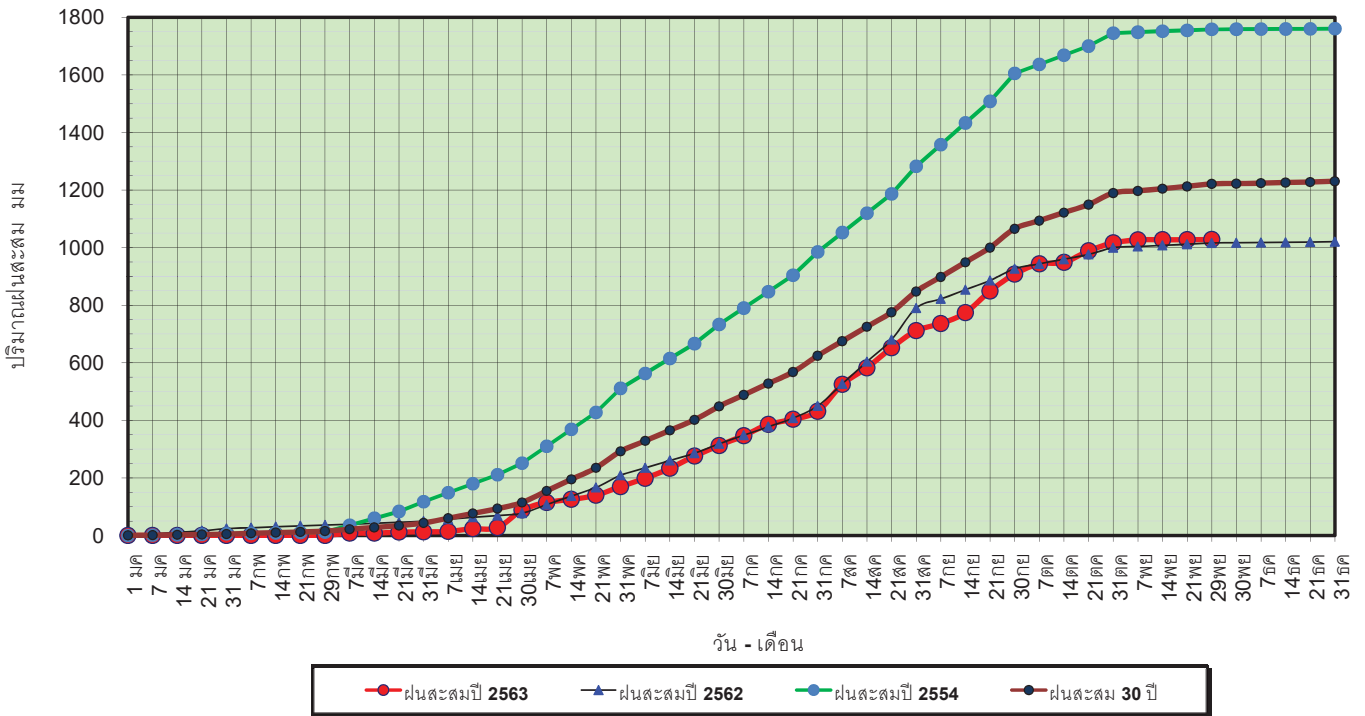
ข้อมูลจากกรมอุตุนิยมวิทยาจำนวน 128 สถานีข้อมูลปริมาณฝนสะสมถึง วันที่ 29 พฤศจิกายน 2563



ศูนย์เมขลา ศูนย์ป้องกันวิกฤตน้ำ กรมทรัพยากรน้ำ

วันที่ 29 พฤศจิกายน 2563
 ฝน30ปี = 1,221.60 มม. (สะสมทั้งปี = 1,230.90 มม.)
 ปี62 = 1,016.43 มม. (สะสมทั้งปี = 1,021.00 มม.)
 ปี63 = 1,028.34 มม.
 เปรียบเทียบกับ ปี 62 **มีค่ามากกว่า** 11.91 มม.
 เปรียบเทียบกับฝนเฉลี่ย 30 ปี **มีค่าน้อยกว่า** -193.26 มม.

ปริมาณฝนสะสมภาคเหนือ



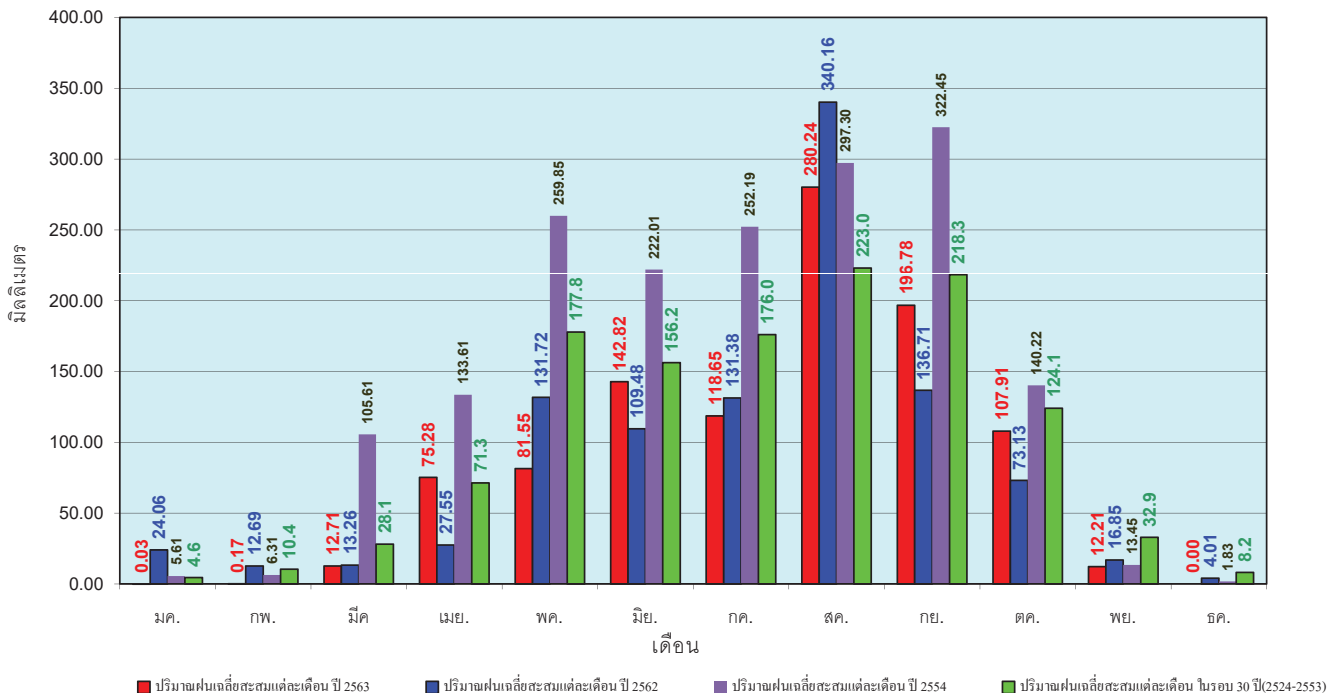
ข้อมูลจากกรมอุตุนิยมวิทยาจำนวน 33
 สถานีข้อมูลปริมาณฝนสะสมถึง วันที่
 29 พฤศจิกายน 2563



ศูนย์เมขลา ศูนย์ป้องกันโรคติดต่อ กรมทรัพยากรน้ำ

วันที่ 29 พฤศจิกายน 2563
 ฝน30ปี = 1,221.60 มม. (สะสมทั้งปี = 1,230.90 มม.)
 ปี62 = 1,016.43 มม. (สะสมทั้งปี = 1,021.00 มม.)
 ปี63 = 1,028.34 มม.
 เปรียบเทียบกับ ปี 62 **มีค่ามากกว่า** 11.91 มม.
 เปรียบเทียบกับฝนเฉลี่ย 30 ปี **มีค่าน้อยกว่า** -193.26 มม.

ปริมาณฝนเฉลี่ยสะสมรายเดือน ภาคเหนือ



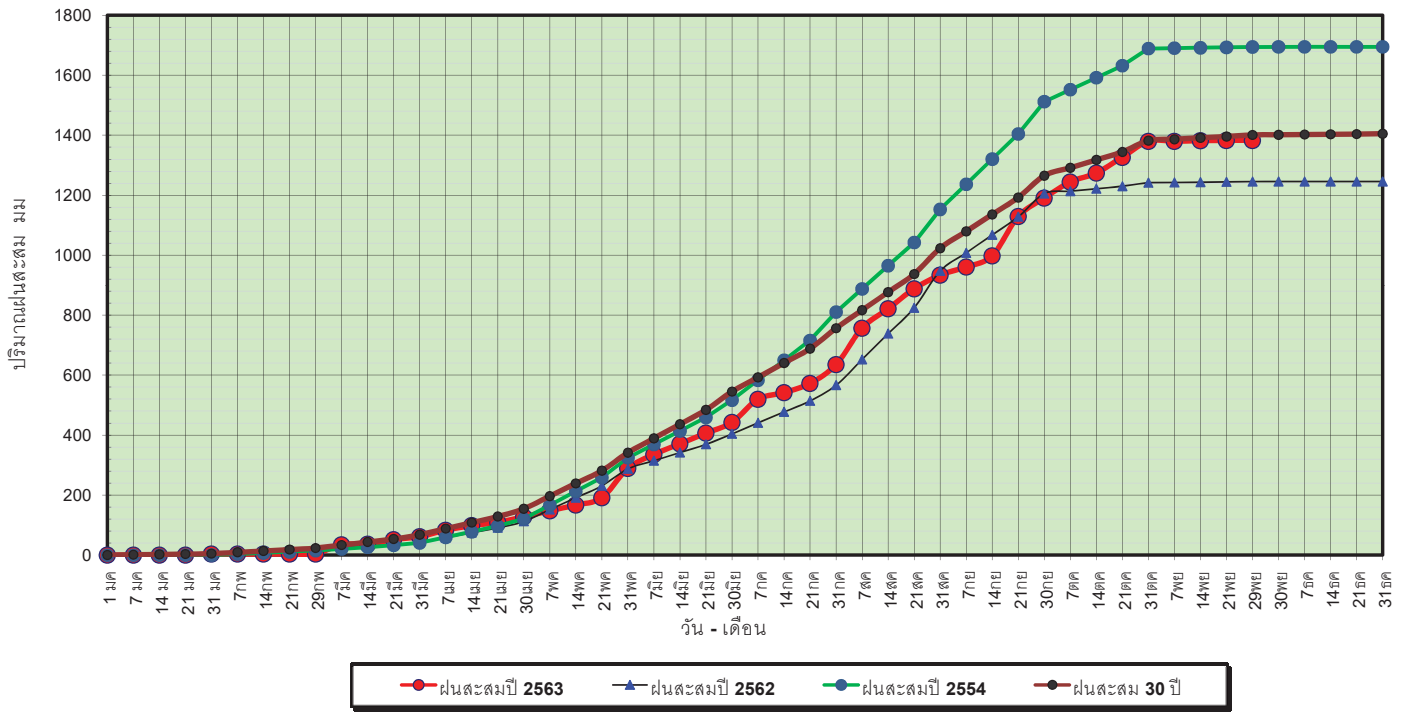
ข้อมูลจากกรมอุตุนิยมวิทยาจำนวน33
 สถานีข้อมูลปริมาณฝนสะสมถึง วันที่
 29 พฤศจิกายน 2563



ศูนย์เมขลา ศูนย์ป้องกันโรคติดต่อ กรมทรัพยากรน้ำ

วันที่ 29 พฤศจิกายน 2563
 ฝน30ปี = 1,400.35 มม. (สะสมทั้งปี = 1,404.50 มม.)
 ปี62 = 1,244.95 มม. (สะสมทั้งปี = 1,245.09 มม.)
 ปี63 = 1,382.17 มม.
 เปรียบเทียบกับ ปี 62 **มีค่ามากกว่า** 137.22 มม.
 เปรียบเทียบกับฝนเฉลี่ย 30 ปี **มีค่าน้อยกว่า** -18.18 มม.

ปริมาณฝนสะสมภาคตะวันออกเฉียงเหนือ

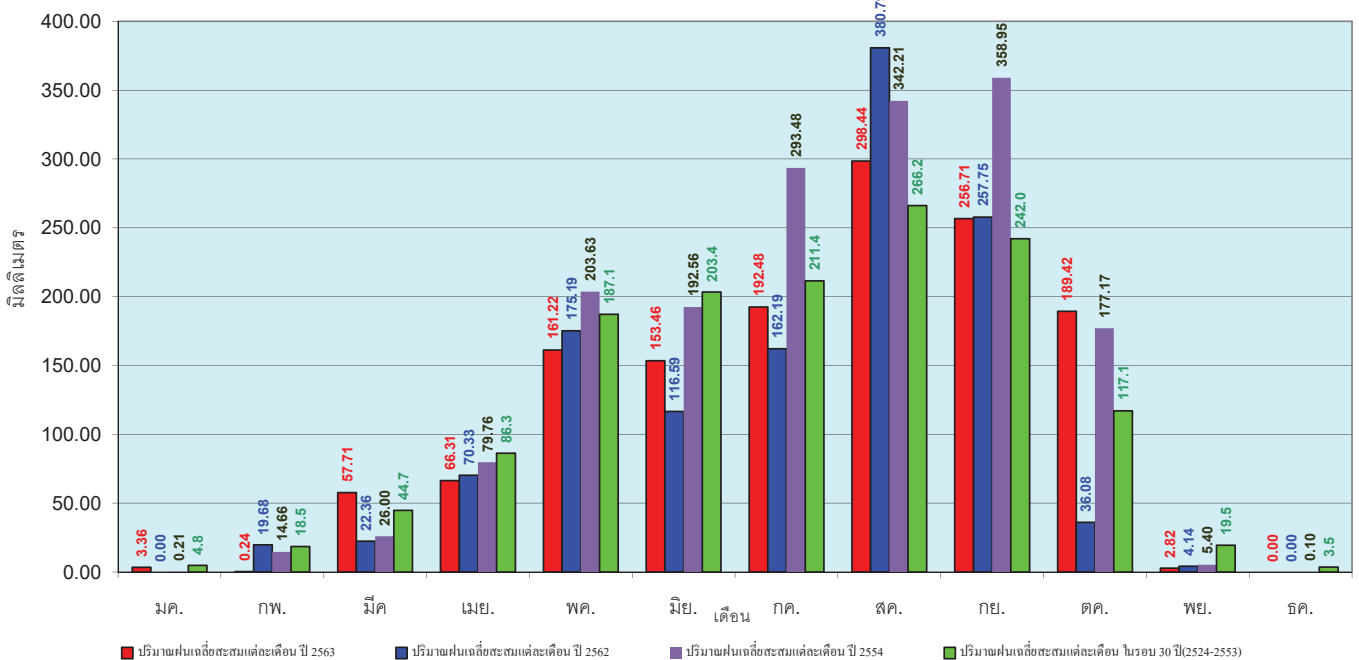


ข้อมูลจากกรมอุตุนิยมวิทยาจำนวน 30
 สถานีข้อมูลปริมาณฝนสะสมถึง วันที่
 29 พฤศจิกายน 2563



วันที่ 29 พฤศจิกายน 2563
 ฝน30ปี = 1,400.35 มม. (สะสมทั้งปี = 1,404.50 มม.)
 ปี62 = 1,244.95 มม. (สะสมทั้งปี = 1,245.09 มม.)
 ปี63 = 1,382.17 มม.
 เปรียบเทียบกับ ปี 62 **มีค่ามากกว่า** 137.22 มม.
 เปรียบเทียบกับฝนเฉลี่ย 30 ปี **มีค่าน้อยกว่า** -18.18 มม.

ปริมาณฝนเฉลี่ยสะสมรายเดือน ภาคตะวันออกเฉียงเหนือ

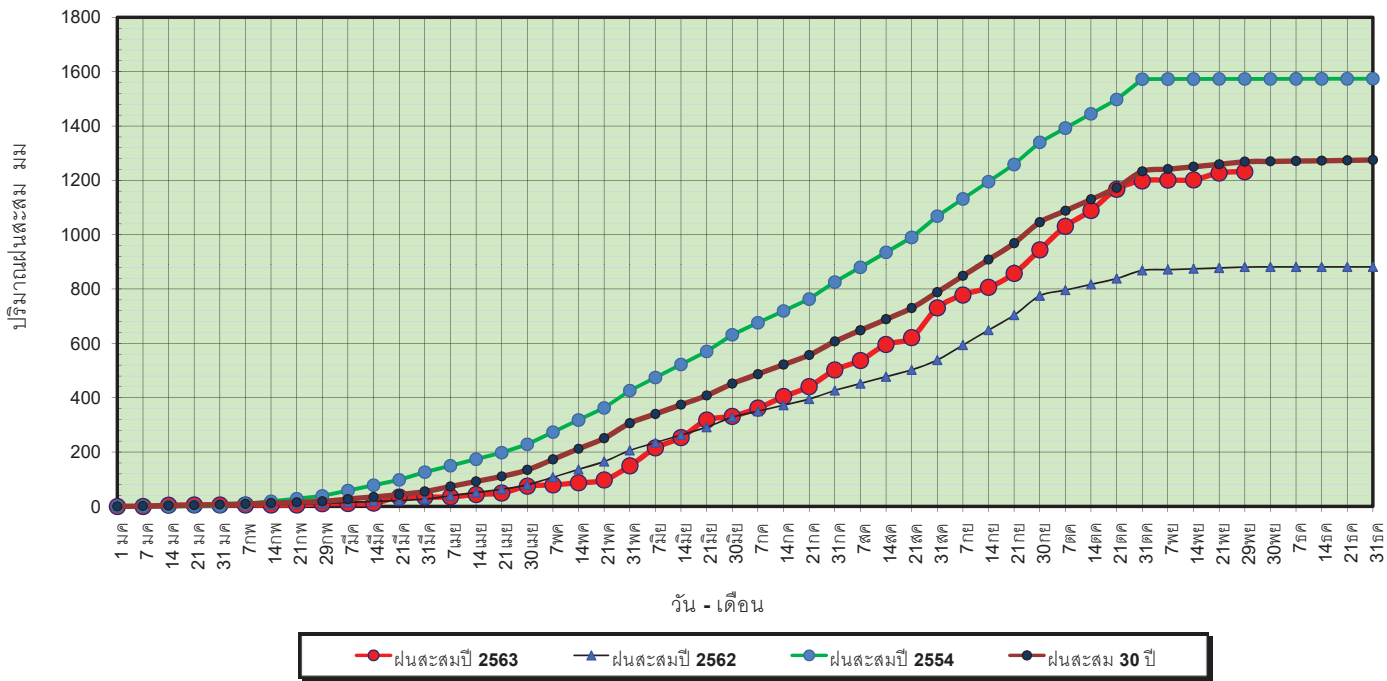


ข้อมูลจากกรมอุตุนิยมวิทยาจำนวน 31
 สถานีข้อมูลปริมาณฝนสะสมถึง วันที่
 29 พฤศจิกายน 2563



วันที่ 29 พฤศจิกายน 2563
 ฝน30ปี = 1,268.76 มม. (สะสมทั้งปี = 1,275.20 มม.)
 ปี62 = 881.12 มม. (สะสมทั้งปี = 881.56 มม.)
 ปี63 = 1,232.01 มม.
 เปรียบเทียบกับ ปี 62 **มีค่ามากกว่า** 350.89 มม.
 เปรียบเทียบกับฝนเฉลี่ย 30 ปี **มีค่าน้อยกว่า** -36.75 มม.

ปริมาณฝนสะสมภาคกลาง

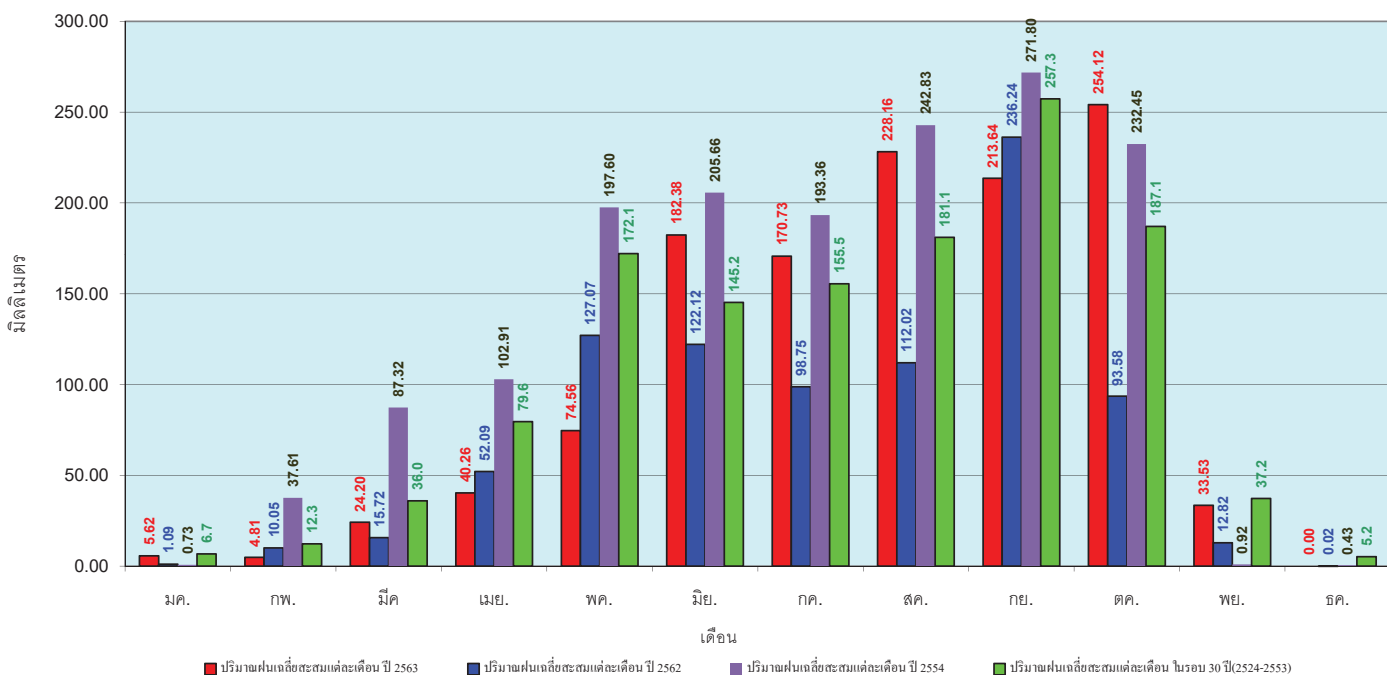


ข้อมูลจากกรมอุตุนิยมวิทยาจำนวน 14 สถานีข้อมูลปริมาณฝนสะสมถึง วันที่ 29 พฤศจิกายน 2563



วันที่ 29 พฤศจิกายน 2563
 ฝน30ปี = 1,268.76 มม. (สะสมทั้งปี = 1,275.20 มม.)
 ปี62 = 881.12 มม. (สะสมทั้งปี = 881.56 มม.)
 ปี63 = 1,232.01 มม.
 เปรียบเทียบกับ ปี 62 **มีค่ามากกว่า** 350.89 มม.
 เปรียบเทียบกับฝนเฉลี่ย 30 ปี **มีค่าน้อยกว่า** -36.75 มม.

ปริมาณฝนเฉลี่ยสะสมรายเดือน ภาคกลาง

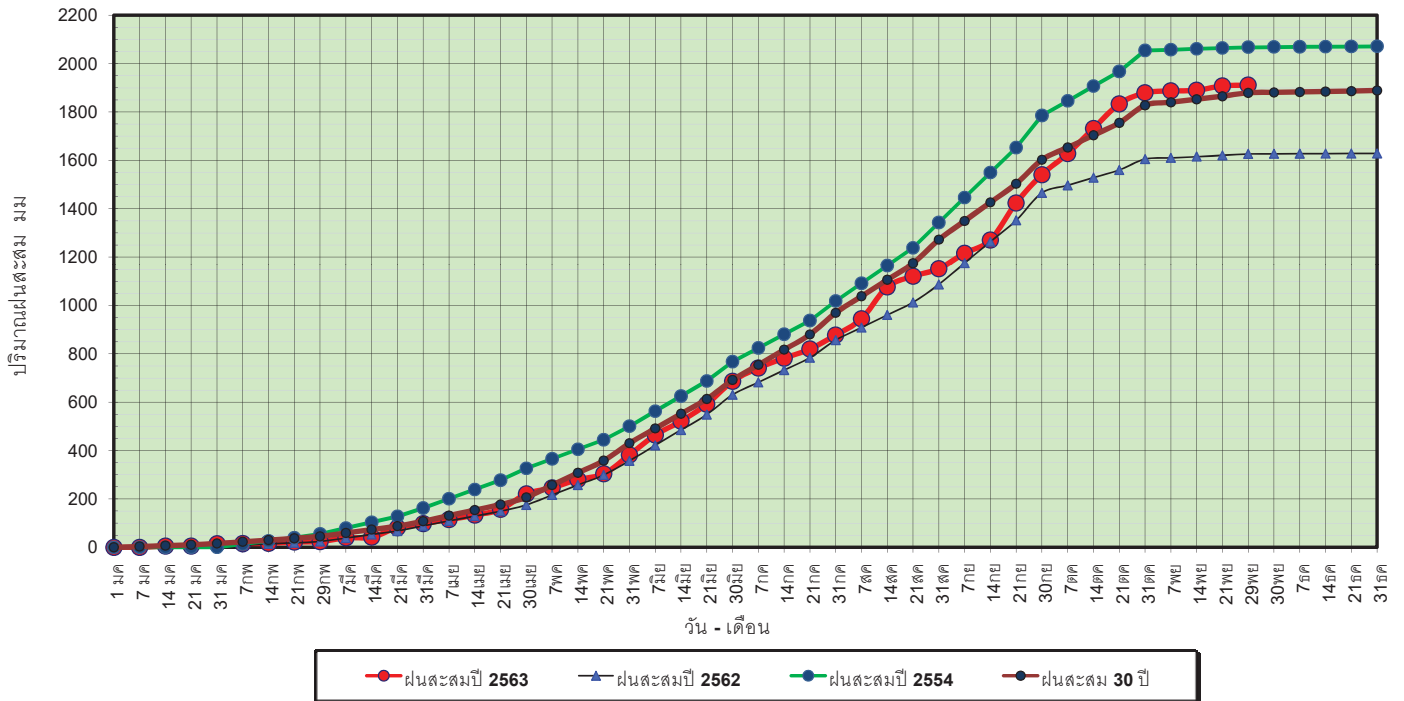


ข้อมูลจากกรมอุตุนิยมวิทยาจำนวน 14 สถานีข้อมูลปริมาณฝนสะสมถึง วันที่ 29 พฤศจิกายน 2563



วันที่ 29 พฤศจิกายน 2563
 ฝน30ปี = 1,878.92 มม. (สะสมทั้งปี = 1,888.80 มม.)
 ปี62 = 1,626.64 มม. (สะสมทั้งปี = 1,628.72 มม.)
 ปี63 = 1,910.88 มม.
 เปรียบเทียบกับ ปี 62 มีค่ามากกว่า 284.24 มม.
 เปรียบเทียบกับฝนเฉลี่ย 30 ปี มีค่ามากกว่า 31.95 มม.

ปริมาณฝนสะสมภาคตะวันออกเฉียงเหนือ



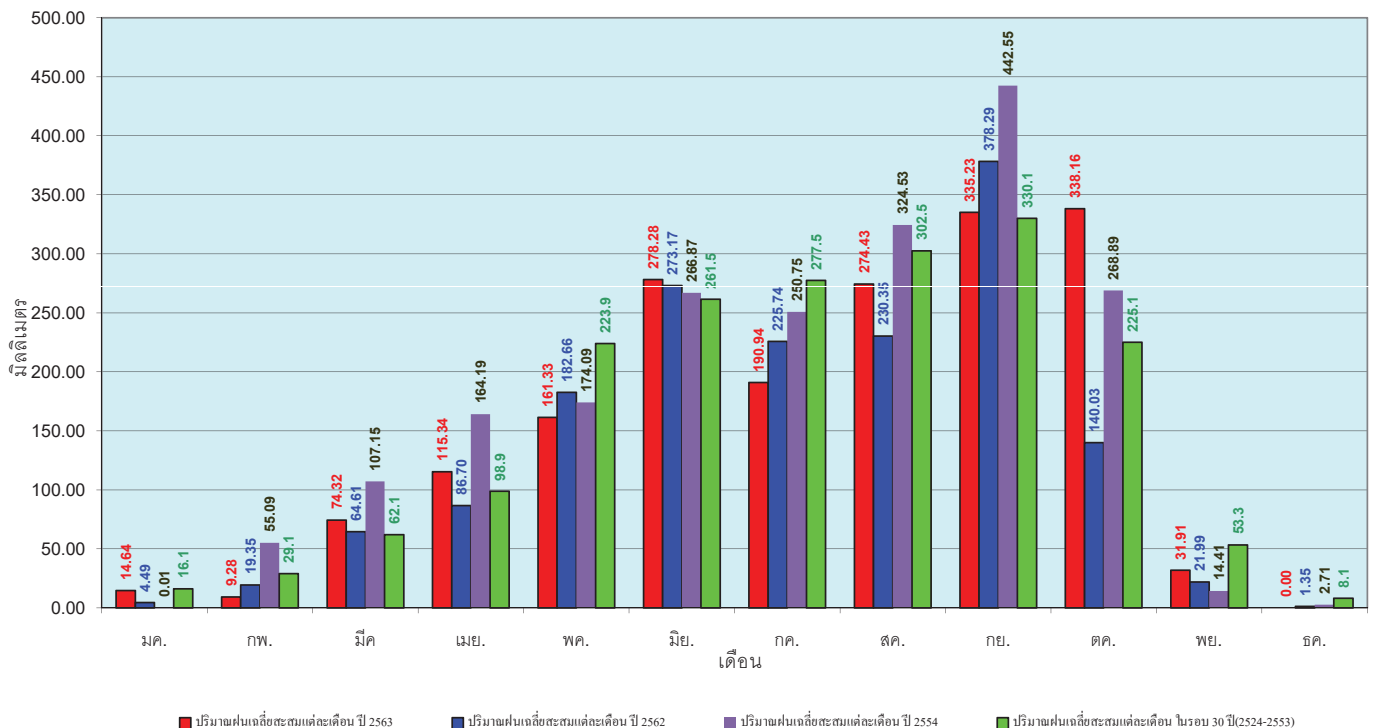
ข้อมูลจากกรมอุตุนิยมวิทยาจำนวน 16 สถานีข้อมูลปริมาณฝนสะสมถึง วันที่ 29 พฤศจิกายน 2563



ศูนย์ป้องกันโรคติดต่อ กรมทรัพยากรน้ำ

วันที่ 29 พฤศจิกายน 2563
 ฝน30ปี = 1,878.92 มม. (สะสมทั้งปี = 1,888.80 มม.)
 ปี62 = 1,626.64 มม. (สะสมทั้งปี = 1,628.72 มม.)
 ปี63 = 1,910.88 มม.
 เปรียบเทียบกับ ปี 62 มีค่ามากกว่า 284.24 มม.
 เปรียบเทียบกับฝนเฉลี่ย 30 ปี มีค่ามากกว่า 31.95 มม.

ปริมาณฝนเฉลี่ยสะสมรายเดือน ภาคตะวันออกเฉียงเหนือ



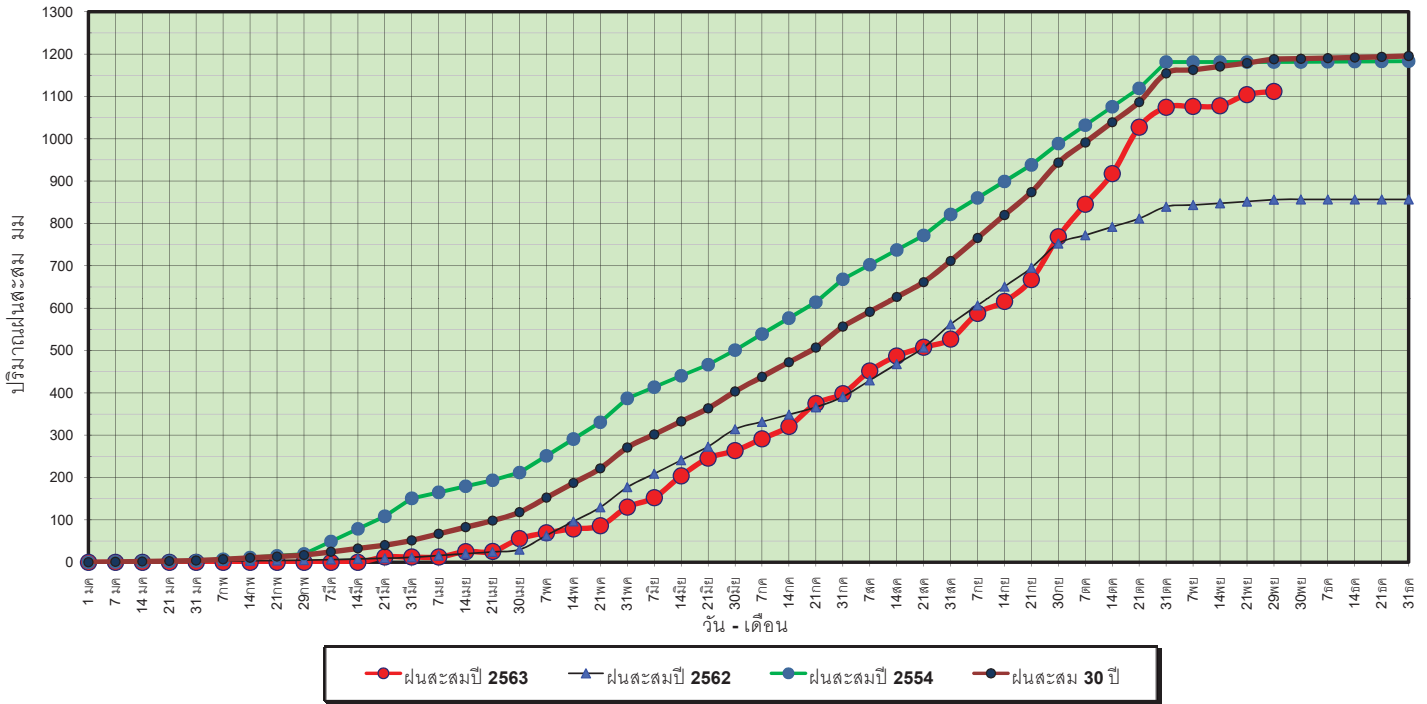
ข้อมูลจากกรมอุตุนิยมวิทยาจำนวน 16 สถานีข้อมูลปริมาณฝนสะสมถึง วันที่ 29 พฤศจิกายน 2563



ศูนย์ป้องกันโรคติดต่อ กรมทรัพยากรน้ำ

วันที่ 29 พฤศจิกายน 2563
 ฝน30ปี = 1,188.05 มม. (สะสมทั้งปี = 1,195.72 มม.)
 ปี62 = 856.47 มม. (สะสมทั้งปี = 857.04 มม.)
 ปี63 = 1,111.98 มม.
 เปรียบเทียบกับ ปี 62 **มีค่ามากกว่า** 255.51 มม.
 เปรียบเทียบกับฝนเฉลี่ย 30 ปี **มีค่าน้อยกว่า** -76.07 มม.

ปริมาณฝนสะสมภาคตะวันตก



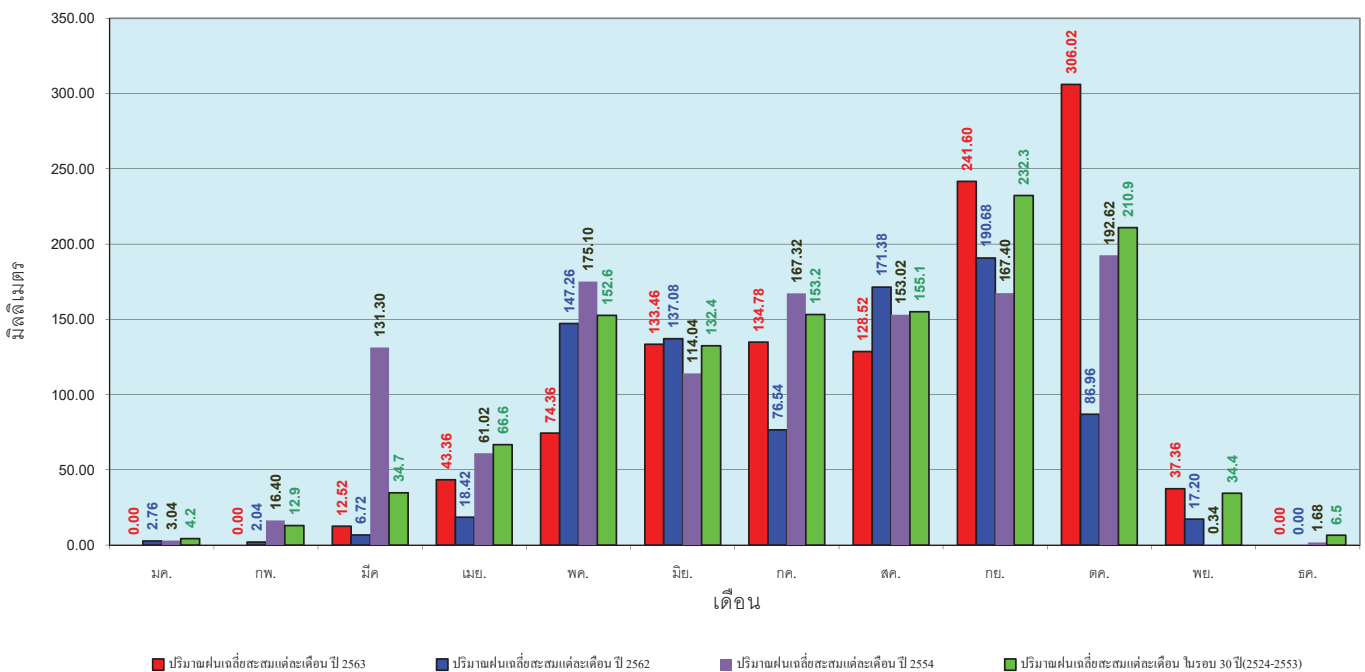
ข้อมูลจากกรมอุตุนิยมวิทยาจำนวน 5 สถานีข้อมูลปริมาณฝนสะสมถึง วันที่ 29 พฤศจิกายน 2563



ศูนย์เมฆขลา ศูนย์ป้องกันวิกฤตน้ำ กรมทรัพยากรน้ำ

วันที่ 29 พฤศจิกายน 2563
 ฝน30ปี = 1,188.05 มม. (สะสมทั้งปี = 1,195.72 มม.)
 ปี62 = 856.47 มม. (สะสมทั้งปี = 857.04 มม.)
 ปี63 = 1,111.98 มม.
 เปรียบเทียบกับ ปี 62 **มีค่ามากกว่า** 255.51 มม.
 เปรียบเทียบกับฝนเฉลี่ย 30 ปี **มีค่าน้อยกว่า** -76.07 มม.

ปริมาณฝนเฉลี่ยสะสมรายเดือน ภาคตะวันตก



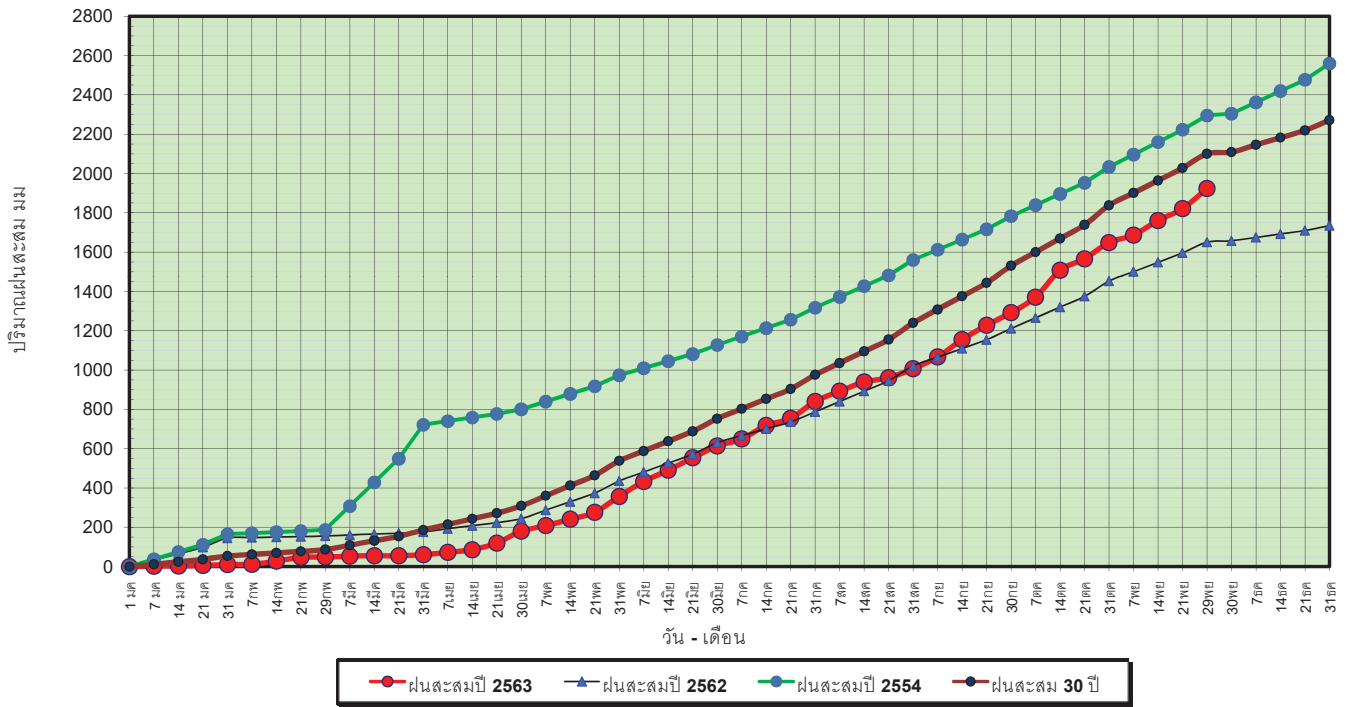
ข้อมูลจากกรมอุตุนิยมวิทยาจำนวน 5 สถานีข้อมูลปริมาณฝนสะสมถึง วันที่ 29 พฤศจิกายน 2563



ศูนย์เมฆขลา ศูนย์ป้องกันวิกฤตน้ำ กรมทรัพยากรน้ำ

วันที่ 29 พฤศจิกายน 2563
 ฝน30ปี = 2,100.14 มม. (สะสมทั้งปี = 2,271.55 มม.)
 ปี62 = 1,650.61 มม. (สะสมทั้งปี = 1,733.06 มม.)
 ปี63 = 1,923.71 มม.
 เปรียบเทียบกับ ปี 62 **มีค่ามากกว่า** 273.10 มม.
 เปรียบเทียบกับฝนเฉลี่ย 30 ปี **มีค่าน้อยกว่า** -176.43 มม.

ปริมาณฝนสะสมภาคใต้

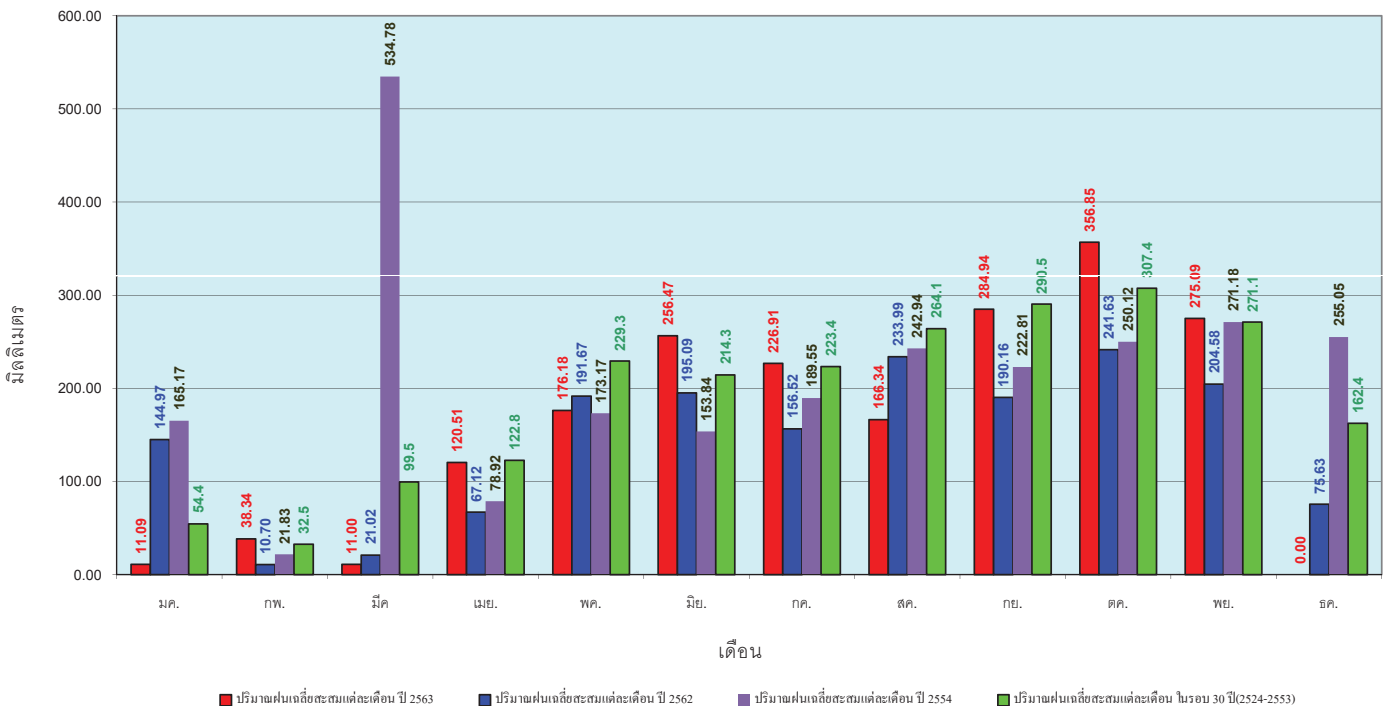


ข้อมูลจากกรมอุตุนิยมวิทยาจำนวน 29
 สถานีข้อมูลปริมาณฝนสะสมถึง วันที่
 29 พฤศจิกายน 2563



วันที่ 29 พฤศจิกายน 2563
 ฝน30ปี = 2,100.14 มม. (สะสมทั้งปี = 2,271.55 มม.)
 ปี62 = 1,650.61 มม. (สะสมทั้งปี = 1,733.06 มม.)
 ปี63 = 1,923.71 มม.
 เปรียบเทียบกับ ปี 62 **มีค่ามากกว่า** 273.10 มม.
 เปรียบเทียบกับฝนเฉลี่ย 30 ปี **มีค่าน้อยกว่า** -176.43 มม.

ปริมาณฝนเฉลี่ยสะสมรายเดือน ภาคใต้



ข้อมูลจากกรมอุตุนิยมวิทยาจำนวน 29
 สถานีข้อมูลปริมาณฝนสะสมถึง วันที่
 29 พฤศจิกายน 2563



สถานการณ์น้ำในอ่างเก็บน้ำ
ขนาดใหญ่ และขนาดกลาง





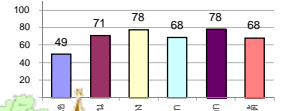
รายงานสรุปสภาพน้ำในอ่างเก็บน้ำขนาดใหญ่และขนาดกลาง

รายงานสถานการณ์ ณ วันที่ 30 พฤศจิกายน 2563

ปริมาณน้ำในอ่างที่ใช้การได้ในสัปดาห์นี้ + มากกว่า / - น้อยกว่า สัปดาห์ก่อน **136.41** ล้าน ลบ.ม.

สรุปสถานการณ์ปริมาณน้ำในอ่างเก็บน้ำที่ใช้ในกิจกรรมทั่วประเทศ มากกว่าปริมาณน้ำที่ไหลเข้าอ่าง เมื่อเทียบกับสัปดาห์ที่ผ่านมา ควรใช้น้ำอย่างระมัดระวัง

% ปริมาณน้ำรวมแต่ละภาคปัจจุบัน



สรุปสถานการณ์ปริมาณน้ำในอ่าง

ลดลง	7	อ่าง
ลดลง	24	อ่าง
เพิ่มขึ้น	7	อ่าง

เปรียบเทียบปริมาณน้ำรวม
กับประเทศปัจจุบัน
ใน ปี 63 และ ปี 62

วันที่ 30 พฤศจิกายน 2563 เกณฑ์
44,343 ล้าน ลบ.ม. หรือ เท่ากับ
62%

วันที่ 30 พฤศจิกายน 2563 เกณฑ์
46,748 ล้าน ลบ.ม. หรือ เท่ากับ
66%

ภาค อ่างเก็บน้ำ เชื่อม	ความจ ที่ รอก. (ล้าน ม.³)	ปริมาณน้ำ ที่ไม่ได้ (ล้าน ม.³)	ใช้การ ได้จริง (ล้าน ม.³)	ปริมาณน้ำรวม		ปัจจุบัน วันที่ 30 พฤศจิกายน 2563		สัปดาห์ก่อน วันที่ 24 พฤศจิกายน 2563		ปริมาณน้ำ + เพิ่มขึ้น (ล้าน ม.³)	สถานการณ์ ในอ่าง						
				วันที่ 30 พฤศจิกายน 2562	%	ปริมาณน้ำรวม	%	ปริมาณน้ำรวม	%								
ภาคเหนือ (7)																	
1	ภูมิพล (2)	ตาก	13,462	3,800	9,662	5,794	43%	5,669	42%	1,869	19%	5,692	42%	1,892	20%	-23.00	ลดลง
2	สิริกิติ์ (2)	อุดรดิต	9,510	2,850	6,660	5,083	53%	5,679	60%	2,829	42%	5,731	60%	2,881	43%	-52.00	ลดลง
3	แม่جد	เชียงใหม่	265	12	253	156	59%	144	54%	132	52%	144	54%	132	52%	-	คงที่
4	แมกวง	เชียงใหม่	263	14	249	72	27%	113	43%	99	40%	113	43%	99	40%	-	คงที่
5	กัวลม	ลำปาง	106	3	103	56	53%	63	59%	60	58%	57	54%	54	52%	6.00	เพิ่มขึ้น
6	กัวคอง	ลำปาง	170	6	164	113	66%	91	54%	85	52%	96	56%	90	55%	-5.00	ลดลง
7	แควน้อย	พิษณุโลก	939	43	896	478	51%	444	47%	401	45%	454	48%	411	46%	-10.00	ลดลง
	แม่มอก		110	16	94	36	33%	44	40%	28	30%	44	40%	28	30%	-	คงที่
รวมภาคเหนือ		34.85%	24,825	6,744	18,081	11,789	47%	12,247	49%	5,503	30%	12,332	50%	5,559	31%	-56.00	ลดลง
ภาคตะวันออกเฉียงเหนือ (12)																	
8	ห้วยหลวง	อุดรธานี	136	7	129	67	49%	64	47%	57	44%	65	48%	58	45%	-1.00	ลดลง
9	น้ำจูน	สกลนคร	520	45	475	298	57%	246	47%	201	42%	247	48%	202	43%	-1.00	ลดลง
10	น้ำพอง (2)	สกลนคร	165	8	157	90	55%	89	54%	81	52%	89	54%	81	52%	-	คงที่
11	จันทบุรี (2)	ชัยภูมิ	164	37	127	47	29%	156	95%	119	94%	155	95%	118	93%	1.00	เพิ่มขึ้น
12	อุบลรัตน์ (2)	ขอนแก่น	2,431	581	1,850	540	22%	1,598	66%	1,017	55%	1,607	66%	1,026	55%	-9.00	ลดลง
13	ลำปาว	กาฬสินธุ์	1,980	100	1,880	1,549	78%	988	50%	888	47%	994	50%	894	48%	-6.00	ลดลง
14	ลำตะคอง	นครราชสีมา	314	22	292	167	53%	358	114%	336	115%	359	114%	337	115%	-1.00	ลดลง
15	ลำพระเพลิง	นครราชสีมา	155	1	154	26	17%	155	100%	154	100%	155	100%	154	100%	-	คงที่
16	มูลมน	นครราชสีมา	141	7	134	51	36%	147	104%	140	104%	149	106%	142	106%	-2.00	ลดลง
17	ลำตะข	นครราชสีมา	275	7	268	92	33%	242	88%	235	88%	241	88%	234	87%	1.00	เพิ่มขึ้น
18	ลำน้ำจระ	บุรีรัมย์	121	3	118	25	21%	101	83%	98	83%	101	83%	98	83%	-	คงที่
19	สิรินธร (2)	อุบลราชธานี	1,966	831	1,135	1,820	93%	1,760	90%	929	82%	1,771	90%	940	83%	-11.00	ลดลง
รวมภาค ดอน.		11.80%	8,369	1,649	6,720	4,771	57%	5,904	71%	4,255	63%	5,935	71%	4,284	64%	-29.00	ลดลง
ภาคกลาง (3)																	
20	ป่าสักชลสิทธิ์	ลพบุรี	960	3	957	309	32%	752	78%	749	78%	760	79%	757	79%	-8.00	ลดลง
21	ห้วยเสลา	อุทัยธานี	160	17	143	37	23%	145	91%	128	90%	144	90%	127	89%	1.00	เพิ่มขึ้น
22	กระเสียว	สุพรรณบุรี	299	99	200	63	21%	203	68%	104	52%	203	68%	104	52%	-	คงที่
รวมภาคกลาง		1.92%	1,419	119	1,300	409	29%	1,100	78%	981	69%	1,107	78%	988	76%	-7.00	ลดลง
ภาคตะวันออก (2)																	
23	ศรีนครินทร์ (2)	กาญจนบุรี	17,745	10,265	7,480	15,319	86%	13,342	75%	3,077	41%	13,356	75%	3,091	41%	-14.00	ลดลง
24	วีรชาलगรณ	(2) กาญจนบุรี	8,860	3,012	5,848	7,403	84%	4,854	55%	1,842	31%	4,882	55%	1,870	32%	-28.00	ลดลง
รวมภาคตะวันออก		37.51%	26,605	13,277	13,328	22,722	85%	18,196	68%	4,919	37%	18,238	69%	4,961	37%	-42.00	ลดลง
ภาคตะวันออก (6+4)																	
25	ขุนด่าน	นครนายก	224	5.00	219	191	85%	222	99%	217	99%	223	100%	218	100%	-1.00	ลดลง
26	คลองสียัด	ฉะเชิงเทรา	420	30.00	390	137	33%	205	49%	175	45%	207	49%	177	45%	-2.00	ลดลง
27	บางพระ (3)	ชลบุรี	117	12.00	105	62	53%	83	71%	71	68%	79	68%	67	64%	4.00	เพิ่มขึ้น
28	หนองปลาไหล (3)	ระยอง	164	13.75	150	84	51%	173	106%	159	106%	176	107%	162	108%	-3.00	ลดลง
29	ประแสร์ (3)	ระยอง	295	20.00	275	137	46%	232	79%	212	77%	234	79%	214	78%	-2.00	ลดลง
30	มาบประชัน (3)	ระยอง	17	0.72	16	6	34%	6	36%	5	33%	6	36%	5.31	33%	-0.07	ลดลง
31	หนองค้อ (3)	ระยอง	21	1.00	20	7	32%	18	86%	17	85%	19	87%	17.65	87%	-0.21	ลดลง
32	ดอกราม (3)	ระยอง	79	3.00	76	36	46%	74	93%	71	93%	75	95%	72.10	94%	-0.91	ลดลง
33	คลองใหญ่ (3)	ระยอง	45	3.00	42	14	30%	49	108%	46	109%	49	109%	46.35	109%	-0.23	ลดลง
34	นคมดินทรจันดา	ปราจีนบุรี	295	19.00	276	868	294%	243	82%	224	81%	243	82%	224.00	81%	-	คงที่
รวมภาคตะวันออก		2.37%	1,678	107	1,570	1,542	92%	1,306	78%	1,198	76%	1,311	78%	1,204	77%	-5.41	ลดลง
ภาคใต้ (4)																	
35	แก่งกระจาน	เพชรบุรี	710	65	645	496	70%	546	77%	481	75%	550	77%	485	75%	-4.00	ลดลง
36	ปราจีนบุรี	ประจวบคีรีขันธ์	391	18	373	287	73%	361	92%	343	92%	364	93%	346	93%	-3.00	ลดลง
37	รัชชประภา (2)	สุราษฎร์ธานี	5,639	1,352	4,287	3,832	68%	3,677	65%	2,325	54%	3,673	65%	2,321	54%	4.00	เพิ่มขึ้น
38	บางลา (2)	ยะลา	1,454	276	1,178	900	62%	1,005	69%	729	62%	999	69%	723	61%	6.00	เพิ่มขึ้น
รวมภาคใต้		11.55%	8,194	1,711	6,483	5,515	67%	5,589	68%	3,878	60%	5,586	68%	3,875	60%	3.00	เพิ่มขึ้น
รวมทั้งประเทศ		100%(38)	71,090	23,607	47,482	46,748	66%	44,343	62%	20,734	44%	30,132	42%	20,871	44%	-136.41	ลดลง

ที่มาข้อมูล : ตารางสรุปสภาพน้ำในอ่างเก็บน้ำขนาดใหญ่ทั่วประเทศ และตารางสรุปสภาพน้ำในอ่างเก็บน้ำภาคตะวันออก กรมชลประทาน

หมายเหตุ :

- อ่างเก็บน้ำขนาดใหญ่ หมายถึง อ่างเก็บน้ำที่มีความจุตั้งแต่ 100 ล้าน ลบ.ม. ขึ้นไป
- เป็นอ่างเก็บน้ำอยู่ในความรับผิดชอบของการไฟฟ้าฝ่ายผลิตแห่งประเทศไทย(10) นอกนั้นอยู่ในความรับผิดชอบของกรมชลประทาน (28)
- เป็นอ่างเก็บน้ำขนาดกลางที่มีความสำคัญต่อการอุตสาหกรรมและการประปา ของลุ่มน้ำชายฝั่งทะเลตะวันออก
- ที่มา : กรมชลประทาน และการไฟฟ้าฝ่ายผลิตแห่งประเทศไทย
- จังหวัดที่มีอ่างเก็บน้ำขนาดใหญ่มีจำนวน 26 จังหวัด ไม่มี 50 จังหวัด

รศ. หมายถึง ระดับเก็บกักของอ่าง



ศูนย์เขล



ศูนย์ป้องกันกักตุนน้ำ กรมทรัพยากรน้ำ

ลำดับของเขื่อนตามความจ

- ศรีนครินทร์ 2.ภูมิพล 3.สิริกิติ์ 4.วีรชาलगรณ 5.รัชชประภา
- 6.อุบลรัตน์ 7.สิรินธร 8.บางลา 9.ลำปาว 10.ป่าสัก

ลำดับของเขื่อนตามปริมาณน้ำใช้การได้

- ภูมิพล 2.ศรีนครินทร์ 3.สิริกิติ์ 4.วีรชาलगรณ 5.รัชชประภา
- 6.ลำปาว 7.อุบลรัตน์ 8.บางลา 9.สิรินธร 10.ป่าสัก

รายงานสถานการณ์น้ำ
รายลุ่มน้ำ



รายงานสถานการณ์น้ำลุ่มน้ำเจ้าพระยา วันที่ 30 พฤศจิกายน 2563

1) สภาพภูมิอากาศ

ลักษณะอากาศทั่วไป (ที่มา: กรมอุตุนิยมวิทยา)

พยากรณ์อากาศ 24 ชั่วโมงข้างหน้า บริเวณความกดอากาศสูงหรือมวลอากาศเย็นกำลังค่อนข้างแรงยังคงแผ่ลงมาปกคลุมประเทศไทยตอนบนและทะเลจีนใต้ ทำให้บริเวณดังกล่าวมีอากาศเย็นถึงหนาวกับมีลมแรง อุณหภูมิจะลดลง 1-3 องศาเซลเซียส ส่วนยอดดอยและยอดภูมีอากาศหนาว ขอให้ประชาชนบริเวณภาคเหนือ ภาคตะวันออกเฉียงเหนือ และภาคกลางดูแลสุขภาพเนื่องจากสภาพอากาศที่หนาวเย็นลงไว้ด้วย

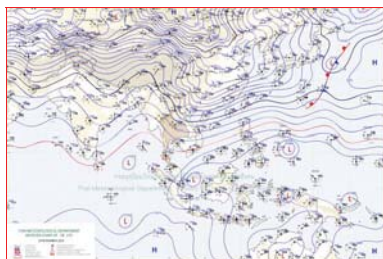
สำหรับมรสุมตะวันออกเฉียงเหนือที่พัดปกคลุมอ่าวไทยและภาคใต้มีกำลังแรง ประกอบกับมีหย่อมความกดอากาศต่ำปกคลุมชายฝั่งประเทศมาเลเซีย ลักษณะเช่นนี้ทำให้ภาคใต้มีฝนตกหนักถึงหนักมากบางแห่ง ขอให้ประชาชนบริเวณภาคใต้ระวังอันตรายจากฝนที่ตกหนักถึงหนักมากไว้ด้วย ซึ่งอาจทำให้เกิดน้ำท่วมฉับพลันและน้ำป่าไหลหลากได้

ส่วนคลื่นลมบริเวณอ่าวไทยมีกำลังแรงขึ้น โดยอ่าวไทยตอนบนคลื่นสูงประมาณ 2 เมตร และอ่าวไทยตอนล่างคลื่นสูง 2-3 เมตร บริเวณที่มีฝนฟ้าคะนองคลื่นสูงมากกว่า 3 เมตร ขอให้ชาวเรือบริเวณดังกล่าวเดินเรือด้วยความระมัดระวัง และควรหลีกเลี่ยงการเดินเรือบริเวณที่มีฝนฟ้าคะนอง เรือเล็กควรออกจากฝั่งจนถึงวันที่ 4 ธ.ค. 63

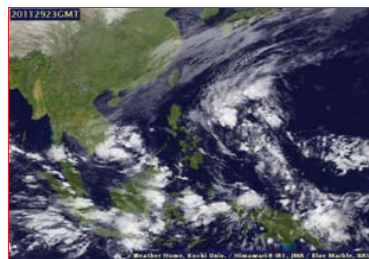
สภาพอากาศภาคกลาง มีอากาศเย็น กับมีลมแรง โดยมีฝนตกเล็กน้อยบางแห่ง อุณหภูมิต่ำสุด 20-23 องศาเซลเซียส อุณหภูมิสูงสุด 30-33 องศาเซลเซียส ลมตะวันออกเฉียงเหนือ ความเร็ว 10-30 กม./ชม.

ผลคาดการณ์ปริมาณน้ำฝนล่วงหน้า 1-7 วัน ภาคกลาง

อากาศเย็นกับมีลมแรง และอุณหภูมิจะลดลง 1-3 องศาเซลเซียส อุณหภูมิต่ำสุด 18-22 องศาเซลเซียส อุณหภูมิสูงสุด 32-34 องศาเซลเซียส ลมตะวันออกเฉียงเหนือ ความเร็ว 10-30 กม./ชม.



แผนที่อากาศ วันที่ 30 พ.ย. 2563 เวลา 01.00 น.



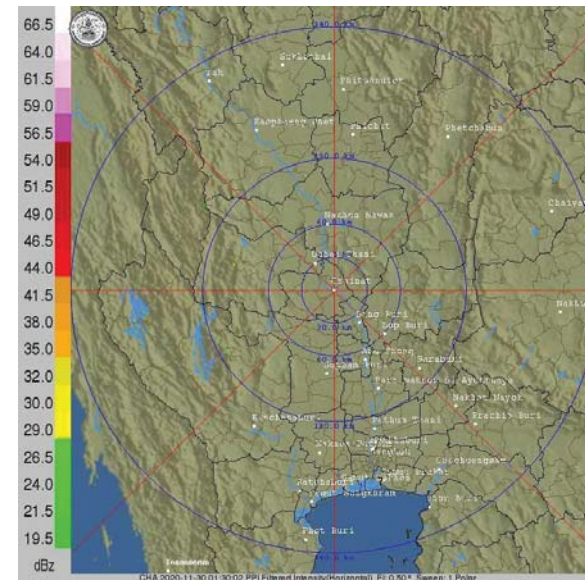
ภาพถ่ายจากดาวเทียม วันที่ 30 พ.ย. 2563

2) สถานการณ์ฝน

จากข้อมูลสถานการณ์น้ำฝนในพื้นที่ลุ่มน้ำเจ้าพระยา (ภาคกลาง) ของวันที่ 29 พฤศจิกายน 2563 จากกรมทรัพยากรน้ำ กรมอุตุนิยมวิทยา กรมชลประทาน และสถาบันสารสนเทศทรัพยากรน้ำและการเกษตร (องค์การมหาชน) พบว่า ไม่มีฝนตกในพื้นที่ลุ่มน้ำเจ้าพระยา

ข้อมูลสถานการณ์ฝนในพื้นที่ลุ่มน้ำเจ้าพระยา ณ วันที่ 29 พฤศจิกายน 2563 เวลา 07.00 น.

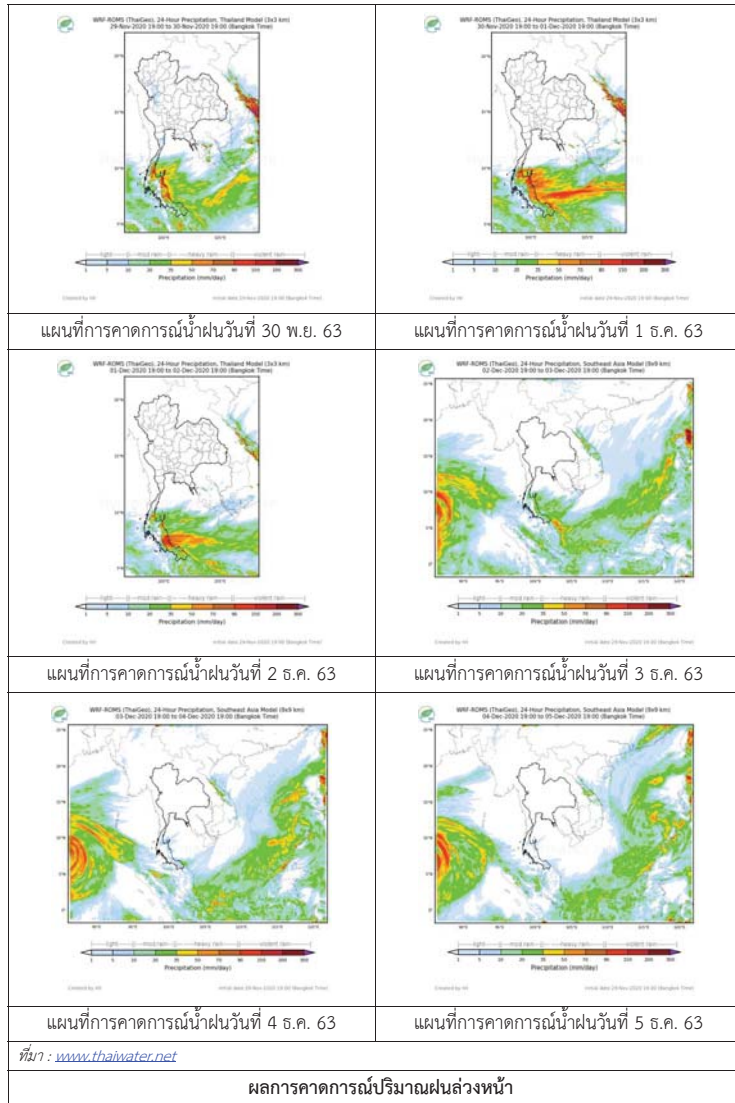
ลุ่มน้ำ	จังหวัด*	ปริมาณฝน 24 ชม.(มม.)
เจ้าพระยา	นครสวรรค์	ไม่มีฝน
	ลพบุรี	ไม่มีฝน
	พระนครศรีอยุธยา	ไม่มีฝน
	ปทุมธานี (สภข.)	ไม่มีฝน
	กรุงเทพมหานคร	ไม่มีฝน
หมายเหตุ * - " คือ ยังไม่ได้รับรายงาน, *จังหวัดที่มีลุ่มน้ำมากกว่าร้อยละ 50		



ภาพเรดาร์ตรวจอากาศ “ชัยนาท”
ณ วันที่ 30 พฤศจิกายน 2563 เวลา 8.00 น.

(ที่มา : กรมอุตุนิยมวิทยา <https://weather.tmd.go.th/chn.php>)

สถานการณ์น้ำฝน (แผนภาพคาดการณ์ฝนล่วงหน้าความละเอียดสูง WRF-ROMS Model)



3) ข้อมูลปริมาณน้ำในลำน้ำ

สถานการณ์น้ำท่า (26 – 30 พ.ย. 2563 ที่มา: กรมชลประทาน)

สถานี	แม่น้ำ	อำเภอ	จังหวัด	ระดับตลิ่ง	พฤษภาคม	ตุลาคม	พฤศจิกายน	ธันวาคม	มกราคม	แนวโน้ม (เพิ่ม/ลด)
				ปริมาณน้ำ (ลบ.ม./จ.)	26 พ.ย.	27 พ.ย.	28 พ.ย.	29 พ.ย.	30 พ.ย.	
C.2	เจ้าพระยา	เมือง	นครสวรรค์	26.20	16.91	16.86	16.78	16.73	16.71	ลดลง
				3,590	206.00	201.00	193.00	188.00	186.00	
C.13	เขื่อนเจ้าพระยา	สรรพยา	ชัยนาท	16.34	14.03	13.94	13.84	13.72	13.60	ลดลง
				2,840	70.00	70.00	70.00	70.00	70.00	
C.3	เจ้าพระยา	เมือง	สิงห์บุรี	13.40	1.86	1.87	1.90	1.92	1.88	ลดลง
				2,900	**	**	**	**	**	
C.35	เจ้าพระยา	พระนครศรีอยุธยา	พระนครศรีอยุธยา	4.58	0.60	0.53	0.59	0.43	0.61	เพิ่มขึ้น
				1,179	**	**	**	**	**	
C.36	คลองบางหลวง	บางบาล	พระนครศรีอยุธยา	4.00	0.10	0.08	0.29	0.10	0.15	เพิ่มขึ้น
				420	**	**	**	**	**	
C.37	คลองบางบาน	บางบาล	พระนครศรีอยุธยา	3.80	0.18	0.14	0.20	0.13	0.03	ลดลง
				148	**	**	**	**	**	



สถานีศาลากลางอ่างทอง ต.บางแก้ว อ.เมือง จ.อ่างทอง (ลุ่มน้ำเจ้าพระยา)



สถานีสะพานเดชาติวงศ์ ต.ปากน้ำโพธิ์ อ.เมือง จ.นครสวรรค์ (ลุ่มน้ำเจ้าพระยา)



สถานีบ้านป้อม ต.บ้านป้อม จ.พระนครศรีอยุธยา (ลุ่มน้ำเจ้าพระยา)



สถานีบ้านท้ายดง ต.บางกระบือ อ.สามโคก จ.ปทุมธานี (ลุ่มน้ำเจ้าพระยา)

4) สรุป

รายงานสถานการณ์น้ำลุ่มน้ำเจ้าพระยา วันที่ 30 พฤศจิกายน 2563 สถานการณ์น้ำในลุ่มน้ำเจ้าพระยา อยู่ในภาวะเฝ้าระวังน้ำน้อย ระดับน้ำในลำน้ำส่วนใหญ่มีแนวโน้มลดลง โดยระดับน้ำเขื่อนเจ้าพระยา มีปริมาณน้ำไหลผ่าน 70.00 ลบ.ม./วินาที ระดับน้ำเหนือเขื่อน + 13.60 ม.รทก. ระดับน้ำท้ายเขื่อน +5.51 ม.รทก.

รายงานสถานการณ์น้ำลุ่มน้ำบางปะกง-ปราจีนบุรี วันที่ 30 พฤศจิกายน 2563

1) สภาพภูมิอากาศ (ที่มา : กรมอุตุนิยมวิทยา)

ลักษณะอากาศทั่วไป

พยากรณ์อากาศ 24 ชั่วโมงข้างหน้า บริเวณความกดอากาศสูงหรือมวลอากาศเย็นกำลังค่อนข้างแรงยังคงแผ่ลงมาปกคลุมประเทศไทยตอนบนและทะเลจีนใต้ ทำให้บริเวณดังกล่าวมีอากาศเย็นถึงหนาวกับมีลมแรง อุณหภูมิจะลดลง 1-3 องศาเซลเซียส ส่วนยอดดอยและยอดภูมีอากาศหนาว สำหรับมรสุมตะวันออกเฉียงเหนือที่พัดปกคลุมอ่าวไทยและภาคใต้มีกำลังแรง ประกอบกับมีหย่อมความกดอากาศต่ำปกคลุมชายฝั่งประเทศมาเลเซีย ลักษณะเช่นนี้ทำให้ภาคใต้มีฝนตกหนักถึงหนักมากบางแห่ง ซึ่งอาจทำให้เกิดน้ำท่วมฉับพลันและน้ำป่าไหลหลากได้

ส่วนคลื่นลมบริเวณอ่าวไทยมีกำลังแรงขึ้น โดยอ่าวไทยตอนบนคลื่นสูงประมาณ 2 เมตร และอ่าวไทยตอนล่างคลื่นสูง 2-3 เมตร

สภาพอากาศภาคตะวันออก

เมฆบางส่วน กับมีฝนตกเล็กน้อยบางแห่ง อุณหภูมิต่ำสุด 23-25 องศาเซลเซียส อุณหภูมิสูงสุด 30-33 องศาเซลเซียส ลมตะวันออกเฉียงเหนือ ความเร็ว 20-35 กม./ชม. ทะเลมีคลื่นสูงประมาณ 2 เมตร ห่างฝั่งคลื่นสูงมากกว่า 2 เมตร



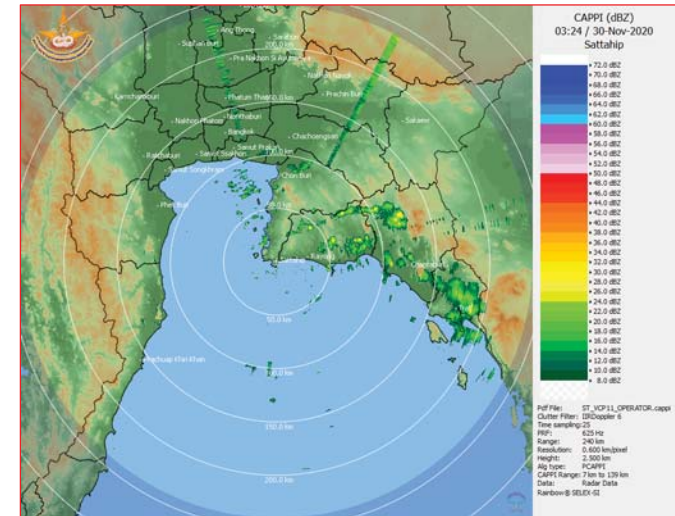
แผนที่อากาศวันที่ 30 พ.ย. 2563 เวลา 07.00 น.



ภาพถ่ายจากดาวเทียมวันที่ 30 พ.ย. 2563 เวลา 08.00 น.

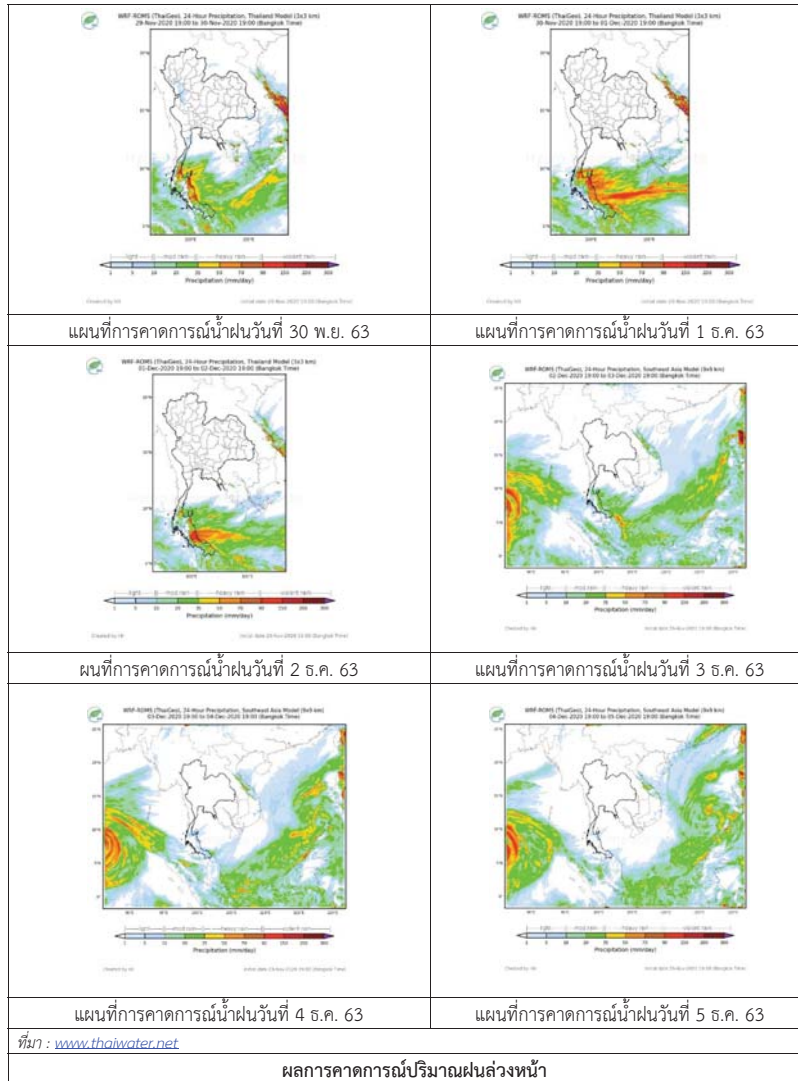
2) สถานการณ์ฝน

จากข้อมูลสถานการณ์ฝนในพื้นที่ลุ่มน้ำบางปะกง-ปราจีนบุรี ของวันที่ 30 พฤศจิกายน 2563 จากกรมอุตุนิยมวิทยา สถาบันสารสนเทศทรัพยากรน้ำ (องค์การมหาชน) กรมชลประทาน และกรมทรัพยากรน้ำพบว่า ไม่มีฝนตกในพื้นที่



ภาพเรดาร์ตรวจอากาศ “สถานีสัตหีบ”
ณ วันที่ 30 พฤศจิกายน 2563 เวลา 10.24 น.
(ที่มา : กรมอุตุนิยมวิทยา)

สถานการณ์น้ำฝน



3) ข้อมูลปริมาณน้ำในลำน้ำ

สถานการณ์น้ำท่า (26 – 30 พ.ย. 63 ที่มา : กรมชลประทาน เวลา 06.00 น.)

สถานี	อำเภอ	จังหวัด	ลุ่มน้ำ	ระดับ	พฤษภาคม	ตุลาคม	พฤศจิกายน	ธันวาคม	มกราคม	แนวโน้ม (เพิ่ม/ลด)
				ตลิ่ง(ม.)	พ.ย.	พ.ย.	พ.ย.	พ.ย.		
Kgt.19A	เกาะจันทร์	ชลบุรี	บางปะกง	4.8	1.63	1.62	1.63	1.62	1.63	เพิ่มขึ้น
Kgt.30	เทศบาลเมือง	ฉะเชิงเทรา	บางปะกง	ความจุ	1.70	0.52	0.61	0.86	0.71	ลดลง
				น้ำหนุ่น	*	*	*	*	*	
Ny.1B	เมือง	นครนายก	บางปะกง	ระดับ	8.81	4.00	3.88	3.86	3.90	ลดลง
				ความจุ	246.90	4.00	2.80	2.60	3.00	
Ny.3	บ้านนา	นครนายก	บางปะกง	ระดับ	6.26	4.03	4.02	4.02	4.02	ทรงตัว
				ความจุ	80.10	16.70	16.50	*	*	
Ny.4	เมือง	ปราจีนบุรี	บางปะกง	ระดับ	3.34	0.43	0.42	0.41	0.40	ลดลง
				ความจุ	185.00	1.30	1.20	1.10	1.00	
Ny.7	เมือง	นครนายก	บางปะกง	ระดับ	6.56	4.11	3.82	3.75	3.93	เพิ่มขึ้น
				ความจุ	*	*	*	*	*	
Kgt.1	เมือง	ปราจีนบุรี	ปราจีนบุรี	ระดับ	4.13	0.23	0.10	0.14	0.05	ลดลง
				ความจุ	774.00	**	**	**	**	
Kgt.3	กบินทร์บุรี	ปราจีนบุรี	ปราจีนบุรี	ระดับ	8.79	1.11	1.01	0.97	0.93	ลดลง
				ความจุ	519.00	23.30	20.30	19.40	18.60	
Kgt.6	ศรีมหาโพธิ์	ปราจีนบุรี	ปราจีนบุรี	ระดับ	7.10	0.85	0.76	0.80	0.75	ลดลง
				ความจุ	-	*	*	*	*	
Kgt.9	เขาลงกรณ์	สระแก้ว	ปราจีนบุรี	ระดับ	10.00	3.78	3.77	3.76	3.74	เพิ่มขึ้น
				ความจุ	483.30	5.00	4.80	4.60	4.20	
Kgt.10	เมือง	สระแก้ว	ปราจีนบุรี	ระดับ	11.00	5.70	5.68	5.67	5.67	ลดลง
				ความจุ	300.00	11.00	10.40	10.10	10.10	
Kgt.13A	กบินทร์บุรี	ปราจีนบุรี	ปราจีนบุรี	ระดับ	16.17	7.19	7.11	7.09	7.10	ลดลง
				ความจุ	448.90	19.80	18.20	17.80	18.00	
Kgt.14	นาดี	ปราจีนบุรี	ปราจีนบุรี	ระดับ	7.06	1.44	1.41	1.40	1.39	ลดลง
				ความจุ	370.50	1.20	1.05	1.00	0.98	

หมายเหตุ* ไม้ได้รับข้อมูล

4) สรุป

- สถานการณ์น้ำในลุ่มน้ำบางปะกง อยู่ในภาวะปกติ และระดับน้ำในลำน้ำส่วนใหญ่มีแนวโน้มลดลง
- สถานการณ์น้ำในลุ่มน้ำปราจีนบุรี อยู่ในภาวะปกติ และระดับน้ำในลำน้ำส่วนใหญ่มีแนวโน้มลดลง

รายงานสถานการณ์น้ำลุ่มน้ำทะเลสาบสงขลา วันที่ 30 พฤศจิกายน 2563

1) สภาพภูมิอากาศ

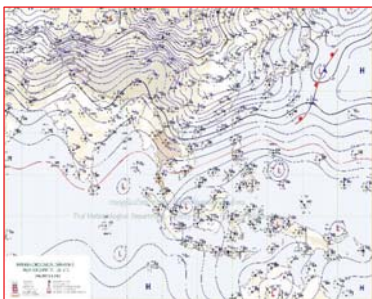
ลักษณะอากาศทั่วไป (ที่มา: กรมอุตุนิยมวิทยา)

พยากรณ์อากาศ 24 ชั่วโมงข้างหน้า บริเวณความกดอากาศสูงหรือมวลอากาศเย็นกำลังค่อนข้างแรงยังคงแผ่ลงมาปกคลุมประเทศไทยตอนบนและทะเลจีนใต้ ทำให้บริเวณดังกล่าวมีอากาศเย็นถึงหนาวกับมีลมแรง อุณหภูมิจะลดลง 1-3 องศาเซลเซียส ส่วนยอดดอยและยอดภูมีอากาศหนาว ขอให้ประชาชนบริเวณภาคเหนือ ภาคตะวันออกเฉียงเหนือ และภาคกลางดูแลสุขภาพเนื่องจากสภาพอากาศที่หนาวเย็นลงไว้ด้วย

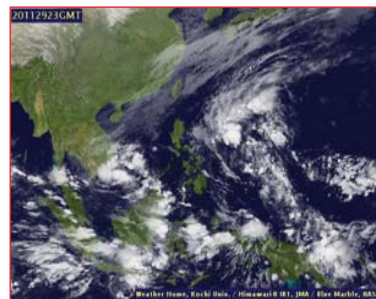
สำหรับกรมอุตุนิยมวิทยาออกเฉียงเหนือที่พัดปกคลุมอ่าวไทยและภาคใต้มีกำลังแรง ประกอบกับมีหย่อมความกดอากาศต่ำปกคลุมชายฝั่งประเทศมาเลเซีย ลักษณะเช่นนี้ทำให้ภาคใต้มีฝนตกหนักถึงหนักมากบางแห่ง ขอให้ประชาชนบริเวณภาคใต้ระวังอันตรายจากฝนที่ตกหนักถึงหนักมากไว้ด้วย ซึ่งอาจทำให้เกิดน้ำท่วมฉับพลันและน้ำป่าไหลหลากได้

ส่วนคลื่นลมบริเวณอ่าวไทยมีกำลังแรงขึ้น โดยอ่าวไทยตอนบนคลื่นสูงประมาณ 2 เมตร และอ่าวไทยตอนล่างคลื่นสูง 2-3 เมตร บริเวณที่มีฝนฟ้าคะนองคลื่นสูงมากกว่า 3 เมตร ขอให้ชาวเรือบริเวณดังกล่าวเดินเรือด้วยความระมัดระวัง และควรหลีกเลี่ยงการเดินเรือบริเวณที่มีฝนฟ้าคะนอง เรือเล็กควรออกจากฝั่งจนถึงวันที่ 4 ธ.ค. 63

สภาพอากาศภาคใต้ฝั่งตะวันออก มีเมฆเป็นส่วนมาก กับมีฝนฟ้าคะนองร้อยละ 60 ของพื้นที่ และมีฝนตกหนักถึงหนักมากบางแห่ง บริเวณจังหวัดสุราษฎร์ธานี นครศรีธรรมราช พัทลุง สงขลา ปัตตานี ยะลา และนราธิวาส อุณหภูมิต่ำสุด 23-24 องศาเซลเซียส อุณหภูมิสูงสุด 30-32 องศาเซลเซียส ผลคาดการณ์ปริมาณน้ำฝนล่วงหน้า 1-7 วัน ในช่วงวันที่ 30 พ.ย. - 3 ธ.ค. 63 มีฝนฟ้าคะนองร้อยละ 60-70 ของพื้นที่ กับมีฝนตกหนักถึงหนักมากบางแห่ง ส่วนในช่วงวันที่ 4 - 5 ธ.ค.63 มีฝนฟ้าคะนองร้อยละ 40-60 ของพื้นที่



แผนที่อากาศ วันที่ 30 พ.ย. 2563 เวลา 07.00 น.



ภาพถ่ายจากดาวเทียม วันที่ 30 พ.ย. 2563

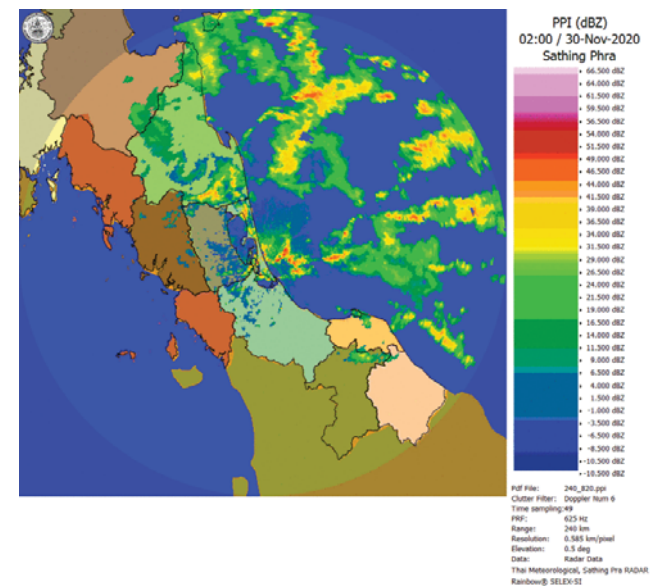
2) สถานการณ์ฝน

จากข้อมูลสถานการณ์ฝนในพื้นที่ลุ่มน้ำทะเลสาบสงขลาของวันที่ 30 พฤศจิกายน 2563 จากกรมทรัพยากรน้ำ กรมอุตุนิยมวิทยา กรมชลประทาน และสถาบันสารสนเทศทรัพยากรน้ำ (องค์การมหาชน) พบว่า มีฝนตกในพื้นที่ บริเวณอำเภอเมือง ปากพูน บางแก้ว และอำเภอควนขนุน จังหวัดพัทลุง บริเวณอำเภอกระแสดินธุ์ หาดใหญ่ และอำเภอนาหม่อม จังหวัดสงขลา ปริมาณฝน 113.0 – 150.4 มิลลิเมตร

ข้อมูลสถานการณ์ฝนในพื้นที่ลุ่มน้ำทะเลสาบสงขลา ณ วันที่ 30 พฤศจิกายน 2563 เวลา 07.00 น.

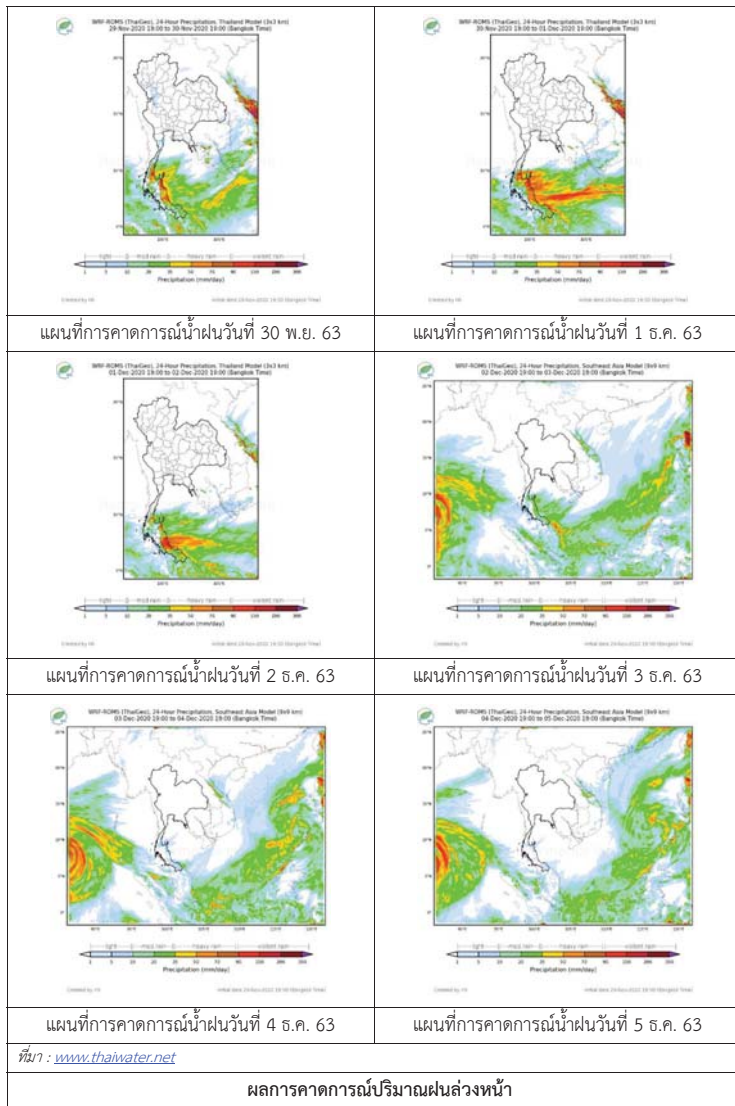
ลำดับ	สถานี	ปริมาณฝน (มม.)
1	ต.ลำปำ อ.เมือง จ.พัทลุง	45.2
2	อ.ปากพูน จ.พัทลุง	29.0
3	อ.บางแก้ว จ.พัทลุง	25.0
4	อ.ควนขนุน จ.พัทลุง	15.0
5	อ.กระแสดินธุ์ จ.สงขลา	23.0
6	ต.คองส์ อ.หาดใหญ่ จ.สงขลา	17.6
7	อ.นาหม่อม จ.สงขลา	13.5

หมายเหตุ “ฝน” คือ ฝนวัดปริมาณไม่ได้ (ต่ำกว่า 0.1 มิลลิเมตร)



ภาพเรดาร์ตรวจอากาศ “สathingพระ” ณ วันที่ 30 พฤศจิกายน 2563 (ที่มา: กรมอุตุนิยมวิทยา)

สถานการณ์น้ำฝน



3) ข้อมูลปริมาณน้ำในลำน้ำ

ลุ่มน้ำทะเลสาบสงขลา ปัจจุบันสถานการณ์น้ำในลำน้ำโดยทั่วไปอยู่ในภาวะปกติ ระดับน้ำในลำน้ำส่วนใหญ่มีแนวโน้มลดลง/ทรงตัว และเพิ่มขึ้นในบางพื้นที่

สถานการณ์น้ำท่า (26 – 30 พ.ย. 2563 ที่มา : กรมชลประทาน)

สถานี	ลุ่มน้ำ	อำเภอ	จังหวัด	ระดับน้ำ-ม.	พฤษภาคม	ตุลาคม	พฤศจิกายน	ธันวาคม	มกราคม
				ปริมาณน้ำ-ลบ.ม./วิ. (ระดับเตือนภัย)	26 พ.ย.	27 พ.ย.	28 พ.ย.	29 พ.ย.	30 พ.ย.
X.170	ทะเลสาบสงขลา	ศรีนครินทร์	พัทลุง	25.20	20.97	21.72	22.00	21.42	21.33
				290.00	9.25	41.40	55.00	27.90	23.85
X.265	ทะเลสาบสงขลา	เมือง	พัทลุง	8.00	7.07	7.31	7.17	7.06	7.01
				7.00	-	-	-	-	-
X.174	ทะเลสาบสงขลา	หาดใหญ่	สงขลา	8.88	5.07	5.07	6.35	5.37	5.15
				388.00	12.47	12.47	50.35	19.45	14.15
X.173A	ทะเลสาบสงขลา	สะเดา	สงขลา	15.90	13.93	13.22	12.97	12.90	12.64
				258.00	104.50	73.80	63.95	61.50	53.20
X.90	ทะเลสาบสงขลา	คลองหอยโข่ง	สงขลา	8.00	4.14	3.54	4.10	3.85	3.45
				580.00	103.80	63.00	101.00	83.50	58.50
X.44	ทะเลสาบสงขลา	หาดใหญ่	สงขลา	7.40	2.53	2.20	2.73	2.39	2.06
				582.00	111.15	93.00	122.15	103.45	86.00

ข้อมูลระดับน้ำจากระบบตรวจวัดสภาพทางไกลอัตโนมัติลุ่มน้ำทะเลสาบสงขลา กรมทรัพยากรน้ำ ประจำวันที่ 30 พฤศจิกายน 2563

ข้อมูลระดับน้ำ (28 – 30 พ.ย. 2563 ที่มา : กรมทรัพยากรน้ำ)

สถานี	ตำบล	อำเภอ	จังหวัด	ระดับตลิ่ง (ต่ำสุด)	พฤศจิกายน	ธันวาคม	มกราคม
					28 พ.ย.	29 พ.ย.	30 พ.ย.
คลองอู่ตะเภาตอนบน	พังงา	สะเดา	สงขลา	19.87	13.92	13.77	13.59
คลองอู่ตะเภาตอนล่าง	หาดใหญ่	หาดใหญ่	สงขลา	8.93	2.10	2.10	2.10
คลองรัตภูมิ	ควนรู	รัตภูมิ	สงขลา	22.62	18.45	16.39	15.22
คลองตะโหมด(ท่าเขียด)	แม่ขี้	ตะโหมด	พัทลุง	27.94	25.72	24.23	23.31
ลำปำ	ลำปำ	เมือง	พัทลุง	1.15	0.16	0.23	0.29

ปริมาณน้ำในลำน้ำของคลองต่างๆ ในพื้นที่ลุ่มน้ำทะเลสาบสงขลา วันที่ 30 พฤศจิกายน 2563



สถานีคลองอยู่ตะกอนล่าง - ต.หาดใหญ่ อ.หาดใหญ่ จ.สงขลา
(ลุ่มน้ำทะเลสาบสงขลา)

4) สรุป

สถานการณ์น้ำในลุ่มน้ำทะเลสาบสงขลาประจำวันที่ 30 พฤศจิกายน 2563 ปัจจุบันสถานการณ์น้ำในลำน้ำโดยทั่วไปอยู่ในภาวะปกติ ระดับน้ำในลำน้ำส่วนใหญ่มีแนวโน้มลดลง/ทรงตัว และเพิ่มขึ้นในบางพื้นที่

รายงานระดับน้ำจากกล้อง
CCTV



รายงานระดับน้ำจากกล้อง CCTV
ณ. วันที่ 30 พฤศจิกายน พ.ศ. 2563



สรุปสถานการณ์น้ำในลำน้ำสายหลัก

สะพานโพธิ์ทะเล - อ.โพธิ์ทะเล จ.พิจิตร (ลุ่มน้ำยม) สถานการณ์น้ำปกติ
 สะพานท่าเสา อ.เมือง จ.อุตรดิตถ์ (ลุ่มน้ำ่าน) สถานการณ์น้ำปกติ
 บ้านป้อม อ.พระนครศรีอยุธยา จ.พระนครศรีอยุธยา (ลุ่มน้ำเจ้าพระยา) สถานการณ์น้ำปกติ
 สะพานวัดพระรูป อ.เมือง จ.สุพรรณบุรี (ลุ่มน้ำท่าจีน) สถานการณ์น้ำปกติ
 สถานีอุตะเขตอนล่าง - อ.หาดใหญ่ จ.สงขลา (ลุ่มน้ำทะเลสาบสงขลา) สถานการณ์น้ำปกติ
 สถานีแม่น้ำป่าสัก - อ.แก่งคอย จ.สระบุรี (ลุ่มน้ำป่าสัก-วังสะแกกรัง-ป่าสัก) สถานการณ์น้ำปกติ

บ้านหาดเสลา - อ.เก้าเลี้ยว จ.นครสวรรค์ (ลุ่มน้ำปิง)



ระดับน้ำปัจจุบันต่ำกว่าสถาฟ
 ระดับตลิ่งต่ำสุด 32.53 ม.รทก.
 ระดับท้องน้ำ 24.97 ม.รทก.

สะพานบางระกำ - อ.บางระกำ จ.พิษณุโลก (ลุ่มน้ำยม)



ระดับน้ำปัจจุบัน 31.10 ม.รทก.
 ระดับตลิ่งต่ำสุด 31.73 ม.รทก.
 ระดับท้องน้ำ - ม.รทก.

สะพานบ้านโพทะเล - อ.โพทะเล จ.พิจิตร (ลุ่มน้ำยม)



ระดับน้ำปัจจุบัน 25.40 ม.รทก.
 ระดับตลิ่งต่ำสุด 31.63 ม.รทก.
 ระดับท้องน้ำ 20.59 ม.รทก.

วัดเกษไชโยเหนือ - อ.ชุมแสง จ.นครสวรรค์ (ลุ่มน้ำ่าน)



ระดับน้ำปัจจุบันต้นไม่บังสถาฟ
 ระดับตลิ่งต่ำสุด - ม.รทก.
 ระดับท้องน้ำ - ม.รทก.

บ้านทับกฤช - อ.ชุมแสง จ.นครสวรรค์ (ทับกฤชใต้) (ลุ่มน้ำ่าน)



ระดับน้ำปัจจุบันต่ำกว่าสถาฟ
 ระดับตลิ่งต่ำสุด 26.16 ม.รทก.
 ระดับท้องน้ำ 13.28 ม.รทก.

สะพานท่าเสา - อ.เมือง จ.อุตรดิตถ์ (ลุ่มน้ำ่าน)



ระดับน้ำปัจจุบัน 54.85 ม.รทก.
 ระดับตลิ่งต่ำสุด 56.91 ม.รทก.
 ระดับท้องน้ำ 47.80 ม.รทก.

สะพานเฉลิมพระเกียรติ ร.9 48 พรรษา อ.เมือง จ.พิจิตร (ลุ่มน้ำ่าน)



ระดับน้ำปัจจุบัน - ม.รทก.
 ระดับตลิ่งต่ำสุด - ม.รทก.
 ระดับท้องน้ำ - ม.รทก.

สะพานเฉลิมพระเกียรติ ร.9 72 พรรษา อ.บางมูลนาก จ.พิจิตร (ลุ่มน้ำ่าน)



ระดับน้ำปัจจุบัน 21.00 ม.รทก.
 ระดับตลิ่งต่ำสุด 27.23 ม.รทก.
 ระดับท้องน้ำ 16.56 ม.รทก.

สะพานสุพรรณกัลยา - อ.เมือง จ.พิษณุโลก (ลุ่มน้ำ่าน)



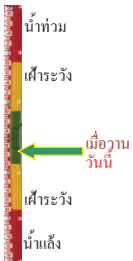
ระดับน้ำปัจจุบัน 36.20 ม.รทก.
 ระดับตลิ่งต่ำสุด 44.52 ม.รทก.
 ระดับท้องน้ำ 32.51 ม.รทก.

ร.ร.เทศบาล 4 - อ.เมือง จ.นครราชสีมา (ลำตะคอง/มูล)



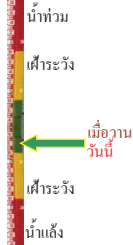
ระดับน้ำปัจจุบัน 176.60 ม.รทก.
 ระดับตลิ่งต่ำสุด 178.00 ม.รทก.
 ระดับท้องน้ำ - ม.รทก.

สะพานเดชาติวงศ์ - อ.เมือง จ.นครสวรรค์



ระดับน้ำปัจจุบันต่ำกว่าสถาฟ
ระดับตลิ่งต่ำสุด 23.22 ม.รทก.
ระดับท้องน้ำ 11.15 ม.รทก.

บ้านยางมณี - อ.โพธิ์ทอง จ.อ่างทอง



ระดับน้ำปัจจุบันต่ำกว่าสถาฟ
ระดับตลิ่งต่ำสุด - ม.รทก.
ระดับท้องน้ำ - ม.รทก.

ศาลากลางอ่างทอง - อ.เมือง จ.อ่างทอง



ระดับน้ำปัจจุบัน 0.40 ม.รทก.
ระดับตลิ่งต่ำสุด - ม.รทก.
ระดับท้องน้ำ - ม.รทก.

บ้านป้อม - อ.พระนครศรีอยุธยา



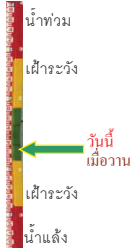
ระดับน้ำปัจจุบัน 7.70 ม.รทก.
ระดับตลิ่งต่ำสุด - ม.รทก.
ระดับท้องน้ำ - ม.รทก.

บ้านท้ายคง - อ.สามโคก จ.ปทุมธานี



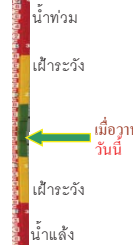
ระดับน้ำปัจจุบันต่ำกว่าสถาฟ
ระดับตลิ่งต่ำสุด - ม.รทก.
ระดับท้องน้ำ - ม.รทก.

วัดทรงสวย อ.วัดสิงห์ จ.ชัยนาท



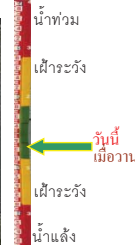
ระดับน้ำปัจจุบันต่ำกว่าสถาฟ
ระดับตลิ่งต่ำสุด - ม.รทก.
ระดับท้องน้ำ - ม.รทก.

สะพานวัดพระบุ อ.เมือง จ.สุพรรณบุรี



ระดับน้ำปัจจุบัน 1.30 ม.รทก.
ระดับตลิ่งต่ำสุด 3.32 ม.รทก.
ระดับท้องน้ำ -0.56 ม.รทก.

สะพานข้ามแม่น้ำท่าจีน ทางหลวง3365



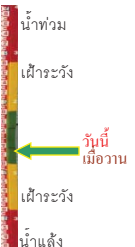
ระดับน้ำปัจจุบันต้นไม้บงสถาฟ
ระดับตลิ่งต่ำสุด 5.70 ม.รทก.
ระดับท้องน้ำ 0.46 ม.รทก.

สถานีอุตะภาคอนล่าง - อ.หาดใหญ่ จ.สงขลา



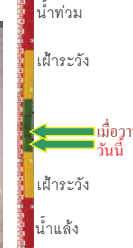
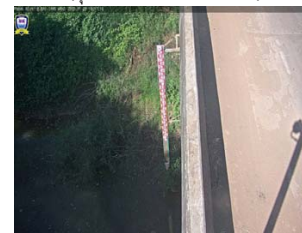
ระดับน้ำปัจจุบัน 2.10 ม.รทก.
ระดับตลิ่งต่ำสุด 8.93 ม.รทก.
ระดับท้องน้ำ -1.93 ม.รทก.

สถานีบ้านปากร้องห้วยจี่ - อ.บ้านตาก จ.ตาก



ระดับน้ำปัจจุบันต่ำกว่าสถาฟ
ระดับตลิ่งต่ำสุด 120.45 ม.รทก.
ระดับท้องน้ำ 114.47 ม.รทก.

สถานีบ้านจางวาง - อ.หล่มสัก จ.เพชรบูรณ์



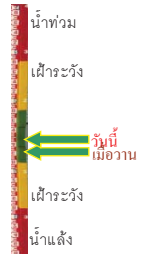
ระดับน้ำปัจจุบัน 130.90 ม.รทก.
ระดับตลิ่งต่ำสุด 135.46 ม.รทก.
ระดับท้องน้ำ 127.24 ม.รทก.

สถานีแม่น้ำป่าสัก - อ.เสนาห์ จ.สระบุรี



ระดับน้ำปัจจุบัน 6.45 ม.รทก.
ระดับตลิ่งต่ำสุด 13.46 ม.รทก.
ระดับท้องน้ำ 0.04 ม.รทก.

สถานีแม่น้ำป่าสัก - อ.แก่งคอย จ.สระบุรี
(คูน้ำฝั่ง-วัง-สะแกกรัง-ป่าสัก)



ระดับน้ำปัจจุบัน	6.73	ม.รทก.
ระดับตลิ่งต่ำสุด	20.10	ม.รทก.
ระดับท้องน้ำ	4.79	ม.รทก.