



**รายงานการเฝ้าระวังติดตามสถานการณ์น้ำและความช่วยเหลือ
ศูนย์ปฏิบัติการทรัพยากรธรรมชาติและสิ่งแวดล้อม (ด้านทรัพยากรน้ำ)
กระทรวงทรัพยากรธรรมชาติและสิ่งแวดล้อม**

ศูนย์ป้องกันวิกฤติน้ำ กรมทรัพยากรน้ำ

โทรศัพท์ ๐ ๒๒๗๑ ๖๐๐๐ ต่อ ๖๔๔๕ โทรสาร ๐ ๒๒๙๘ ๖๖๒๙ www.dwr.go.th IDLine: mekhalawoc Email: mekhala@dwr.mail.go.th

ศูนย์เทคโนโลยีสารสนเทศทรัพยากรน้ำบาดาล กรมทรัพยากรน้ำบาดาล

โทรศัพท์ ๐ ๒๖๖๖ ๗๐๙๐ โทรสาร ๐ ๒๖๖๖ ๗๑๐๐ www.dgr.go.th Email: itcenter@dgr.mail.go.th

สำนักงานนโยบายและแผนทรัพยากรธรรมชาติและสิ่งแวดล้อม

โทรศัพท์ ๐ ๒๒๖๕๖๕๐๐ www.onep.go.th Email: webmaster@onep.go.th

รายงานฉบับที่ ๕๒๘/๒๕๖๓

เวลา ๐๘.๐๐ น.

วันที่ ๑ ธันวาคม ๒๕๖๓

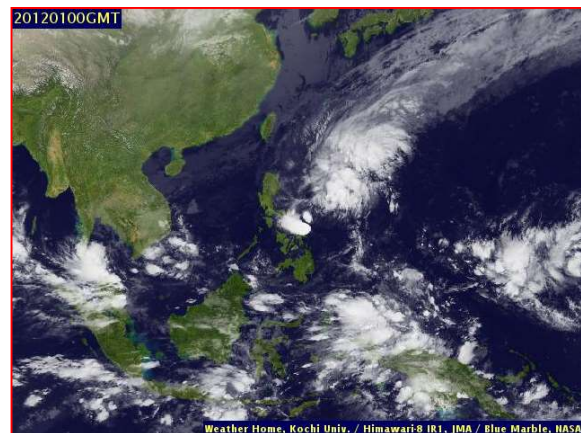
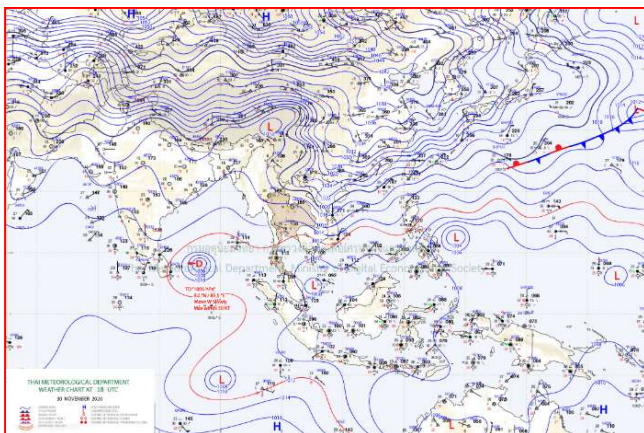
เรียนรมว.ทส. เลขานุการ รมว.ทส. ที่ปรึกษา รมว.ทส. ปกท.ทส. รอง ปกท.ทส. อทน. อทบ. และหน่วยงานที่เกี่ยวข้อง

๑. สภาวะอากาศ เวลา ๐๖.๐๐ น. (กรมอุตุนิยมวิทยา)

พยากรณ์อากาศ ๒๔ ชั่วโมงข้างหน้า บริเวณความกดอากาศสูงหรือมวลอากาศเย็นกำลังค่อนข้างแรงยังคงแผ่ลงมาปกคลุมประเทศไทยตอนบนและทะเลจีนใต้ ทำให้บริเวณดังกล่าวมีอากาศเย็นถึงหนาวกับมีลมแรง ส่วนยอดดอยและยอดภูมีอากาศหนาวถึงหนาวจัด ขอให้ประชาชนบริเวณภาคเหนือ ภาคตะวันออกเฉียงเหนือ และภาคกลางดูแลสุขภาพเนื่องจากสภาพอากาศที่หนาวเย็นลงไว้ด้วย

สำหรับมรสุมตะวันออกเฉียงเหนือที่พัดปกคลุมอ่าวไทยและภาคใต้มีกำลังแรง ประกอบกับมีหย่อมความกดอากาศต่ำบริเวณทะเลจีนใต้ตอนล่างจะเคลื่อนเข้าปกคลุมชายฝั่งประเทศมาเลเซีย ลักษณะเช่นนี้ทำให้ภาคใต้มีฝนตกหนักถึงหนักมากบางแห่ง ขอให้ประชาชนบริเวณภาคใต้ระวังอันตรายจากฝนที่ตกหนักถึงหนักมากไว้ด้วย ซึ่งอาจทำให้เกิดน้ำท่วมฉับพลันและน้ำป่าไหลหลากได้

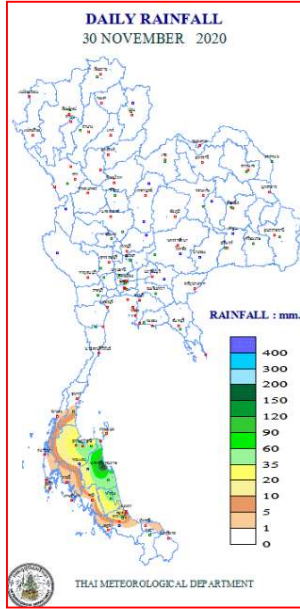
ส่วนคลื่นลมบริเวณอ่าวไทยมีกำลังแรงขึ้น โดยอ่าวไทยตอนบนคลื่นสูงประมาณ ๒ เมตร และอ่าวไทยตอนล่างคลื่นสูง ๒-๓ เมตร บริเวณที่มีฝนฟ้าคะนองคลื่นสูงมากกว่า ๓ เมตร ขอให้ชาวเรือบริเวณดังกล่าวเดินเรือด้วยความระมัดระวัง และควรหลีกเลี่ยงการเดินเรือบริเวณที่มีฝนฟ้าคะนอง เรือเล็กควรงดออกจากฝั่งจนถึงวันที่ ๔ ธ.ค. ๖๓



แผนที่อากาศ วันที่ ๑ ธ.ค. ๒๕๖๓ เวลา ๐๑.๐๐ น.

ภาพถ่ายดาวเทียม วันที่ ๑ ธ.ค. ๒๕๖๓ เวลา ๐๗.๐๐ น.

๒. ปริมาณฝนสะสม ณ เวลา ๐๗.๐๐น.(เมื่อวาน) - ๐๗.๐๐ น. (วันนี้) (กรมอุตุนิยมวิทยา)



จุดตรวจวัด	ปริมาณฝน (มม.)
จ.พัทลุง (สภข.)	๑๗๖.๐
จ.นครศรีธรรมราช (สภข.)	๑๐๖.๒
จ.สงขลา (คอหงษ์ สภข.)	๗๘.๘
จ.ตรัง	๓๕.๓
จ.ปัตตานี	๒๕.๒
จ.ยะลา (สภข.)	๑๗.๘
จ.สุราษฎร์ธานี (เกาะสมุย)	๑๔.๘

๓. ปริมาณฝนสะสมของพื้นที่ลาดเชิงเขา ๑๒ ซม. ที่ผ่านมา (กรมทรัพยากรน้ำ)

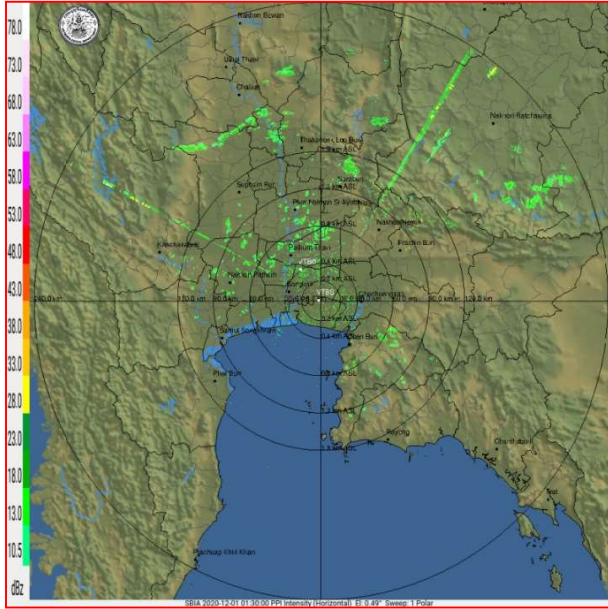
จุดตรวจวัด	ระดับการเตือน	ปริมาณฝน (มม./๑๒ ซม.)
บ้านโคกแมว ต.โคกม่วง อ.เขาชัยสน จ.พัทลุง	-	๑๗๑.๕
บ้านนาส้อง ทต.ตะโหมด อ.ตะโหมด จ.พัทลุง	-	๑๐๐.๕
บ้านเหล่า ทต.เขารูปช้าง อ.เมืองสงขลา จ.สงขลา	-	๑๖๔.๐
บ้านนอก ต.กงหรา อ.กงหรา จ.พัทลุง	-	๑๕๖.๕
บ้านโคกไทร ต.คลองเฉลิม อ.กงหรา จ.พัทลุง	-	๑๔๓.๐
บ้านท่าจีน ทต.น้ำน้อย อ.หาดใหญ่ จ.สงขลา	-	๑๒๗.๐
บ้านนาง ต.บ้านนา อ.เมืองพัทลุง จ.พัทลุง	-	๑๑๙.๕
บ้านคองกรอย ต.ท่าชะมวง อ.รัตภูมิ จ.สงขลา	-	๑๑๐.๐
บ้านห้วยครก ต.ตะพาน อ.ศรีบรรพต จ.พัทลุง	-	๑๐๔.๐
บ้านพระเตานอก ต.ทุ่งใหญ่ อ.หาดใหญ่ จ.สงขลา	-	๘๑.๕

๔. ค่าความชื้นในดิน (กรมทรัพยากรน้ำ/คณะกรรมการนิรภัยน้ำโขง)

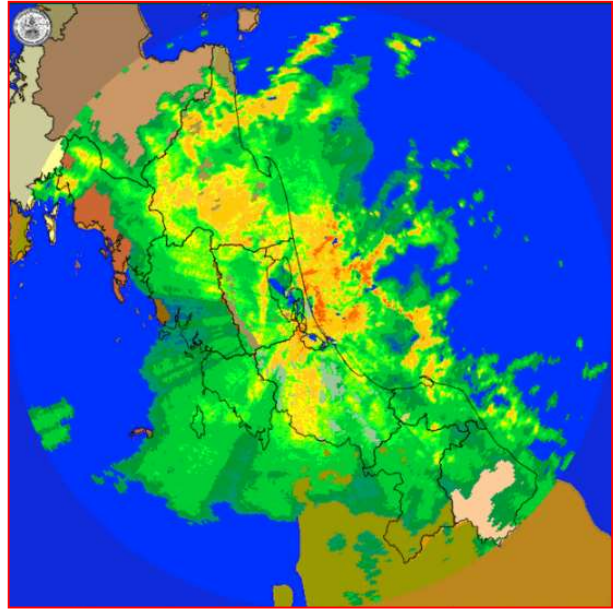
ภูมิภาค	ความชื้นในดิน [-] ๑ พ.ย. ๖๓	ความชื้นในดิน [-] ๒๘ พ.ย. ๖๓	แนวโน้ม
เหนือ	๒๐-๔๐	๒๐-๔๐	ทรงตัว
กลาง	๖๐-๘๐	๔๐-๖๐	ลดลง
ตะวันออกเฉียงเหนือ	๔๐-๖๐	๔๐-๖๐	ทรงตัว
ตะวันออก	๖๐-๘๐	๔๐-๖๐	ลดลง
ตะวันตก	๔๐-๖๐	๔๐-๖๐	ทรงตัว
ใต้	๖๐-๘๐	๘๐-๑๐๐	เพิ่มขึ้น

หมายเหตุ : ความชื้นในดิน ๐ หมายถึง ดินที่แห้งสนิท และ ๑๐๐ หมายถึง ดินที่อิ่มน้ำ

๕. เรดาร์ตรวจอากาศ ณ วันที่ ๑ ธันวาคม ๒๕๖๓ (กรมอุตุนิยมวิทยา)



สถานีสุวรรณภูมิ เวลา ๐๘.๓๐ น.



สถานีสทิงพระ จ.สงขลา เวลา ๐๘.๓๐ น.

จากเรดาร์ตรวจอากาศจะพบว่ามียกลุ่มเมฆฝนกระจายบริเวณตะวันออก และภาคใต้ของประเทศไทย

๖. สถานการณ์น้ำในแหล่งเก็บกักน้ำ ณ วันที่ ๓๐ พฤศจิกายน ๒๕๖๓ (กรมชลประทาน กรมทรัพยากรน้ำ และสททช.)

๖.๑ สภาพน้ำในอ่างเก็บน้ำขนาดใหญ่ปริมาตรน้ำในอ่างฯ ๔๔,๑๙๖ ล้าน ลบ.ม. คิดเป็นร้อยละ ๖๒ (ปริมาตรน้ำใช้การได้ ๒๐,๖๕๓ ล้าน ลบ.ม. คิดเป็นร้อยละ ๔๔) ปริมาตรน้ำในอ่างฯ เทียบกับปี ๒๕๖๒ (๔๖,๐๗๕ ล้าน ลบ.ม. คิดเป็นร้อยละ ๖๕) น้อยกว่าปี ๒๕๖๒ จำนวน ๑,๘๗๙ ล้าน ลบ.ม. ปริมาณน้ำไหลลงอ่างฯ จำนวน ๓๒.๖๐ ล้าน ลบ.ม. ปริมาณน้ำระบาย จำนวน ๖๑.๔๒ ล้าน ลบ.ม. สามารถรับน้ำได้อีก ๒๖,๗๙๐ ล้าน ลบ.ม.

อ่างเก็บน้ำ	ปริมาตรน้ำในอ่าง		ปริมาตรน้ำใช้การได้		ปริมาตรน้ำไหลลงอ่าง		ปริมาตรน้ำระบาย		ปริมาตรน้ำรับได้อีก (ล้าน ม. ^๓) (ความจุที่ร่น- ปริมาตรน้ำปัจจุบัน)
	ปริมาตร (ล้าน ม. ^๓)	% น้ำเก็บกัก	ปริมาตร (ล้าน ม. ^๓)	% น้ำใช้การ	วันนี้ (ล้าน ม. ^๓)	เมื่อวาน (ล้าน ม. ^๓)	วันนี้ (ล้าน ม. ^๓)	เมื่อวาน (ล้าน ม. ^๓)	
๑.ภูมิพล	๕,๖๖๙	๔๒	๑,๘๖๙	๑๙	๓.๗๖	๑.๙๙	๖.๕๐	๖.๕๐	๗,๗๙๓
๒.สิริกิติ์	๕,๖๗๙	๖๐	๒,๘๒๙	๔๒	๑.๕๖	๕.๕๙	๑๗.๐๕	๑๗.๐๕	๔,๘๒๙
๓.จุฬารัตน์	๑๕๖	๙๕	๑๑๙	๙๔	๐.๑๓	๐.๑๓	๐.๐๐	๐.๐๐	๒๕
๔.อุบลรัตน์	๑,๕๙๘	๖๖	๑,๐๑๗	๕๕	๐.๐๐	๐.๐๐	๐.๓๐	๐.๓๐	๓,๐๔๒
๕.ลำปาว	๙๘๘	๕๐	๘๘๘	๔๗	๑.๐๐	๐.๐๐	๐.๐๖	๐.๐๖	๑,๔๖๒
๖.สิรินธร	๑,๗๖๐	๙๐	๙๒๙	๘๒	๐.๐๐	๐.๐๐	๐.๐๗	๐.๐๐	๒๐๖
๗.ป่าสักชลสิทธิ์	๗๕๒	๗๘	๗๔๙	๗๘	๐.๐๐	๐.๐๐	๑.๑๓	๐.๘๗	๒๐๘
๘.ศรีนครินทร์	๑๓,๓๔๒	๗๕	๓,๐๗๗	๔๑	๕.๗๒	๙.๕๓	๗.๐๒	๗.๐๒	๕,๔๒๘
๙.วชิราลงกรณ์	๔,๘๕๔	๕๕	๑,๘๔๒	๓๒	๒.๓๒	๒.๒๓	๗.๑๑	๗.๐๓	๖,๑๔๖
๑๐.ขุนด่านปราการชล	๒๒๒	๙๙	๒๑๘	๙๙	๐.๑๗	๐.๑๗	๐.๔๓	๐.๓๘	๓
๑๑.รัชชประภา	๓,๖๗๗	๖๕	๒,๓๒๕	๕๔	๒.๐๔	๒.๑๐	๑.๗๓	๑.๗๙	๒,๔๖๗
๑๒.บางบาล	๑,๐๐๕	๖๙	๗๒๙	๖๒	๙.๒๓	๑๑.๕๔	๑๐.๐๒	๑๐.๐๙	๕๘๕

๖.๒ อ่างเก็บน้ำขนาดกลาง ๔๑๒ แห่ง มีปริมาณน้ำ ๔,๑๑๖ ล้าน ลบ.ม. (๘๐%) ปริมาตรน้ำใช้การ ๓,๗๒๙ ล้าน ลบ.ม. (๗๘%)

๖.๓ แหล่งน้ำธรรมชาติขนาดใหญ่ ๖ แห่ง มีปริมาณน้ำรวม ๓๒๕.๐๐ ล้าน ลบ.ม. (๕๘%)

๖.๔ แหล่งน้ำในพื้นที่นอกเขตชลประทาน ๑๐๒,๐๙๙ แห่ง มีปริมาณน้ำรวม ๖,๘๘๑ ล้าน ลบ.ม.

๖.๕ อ่างเก็บน้ำขนาดกลางนอกเขตชลประทาน ๖๕ แห่ง ภายใต้การดูแลของกรมทรัพยากรน้ำ ปริมาณน้ำปัจจุบัน ๑๗๑.๘๙ ล้าน ลบ.ม.

๗. สถานการณ์น้ำในประเทศ ณ วันที่ ๒๘ พฤศจิกายน - ๑ ธันวาคม ๒๕๖๓ (กรมชลประทาน)

สถานี	แม่น้ำ	อำเภอ	จังหวัด	ระดับตลิ่ง (ม.รทก.)	ระดับน้ำ (ม.รทก.)				แนวโน้ม	เปรียบเทียบกับระดับตลิ่ง
					เสาร์	อาทิตย์	จันทร์	อังคาร		
					๒๘ พ.ย.	๒๙ พ.ย.	๓๐ พ.ย.	๑ ธ.ค.		
P.๑	ปิง	เมือง	เชียงใหม่	๓.๗๐	๑.๔๖	๑.๓๕	๑.๔๑	๑.๒๙	ลดลง	-๒.๔๑
W.๑C	วัง	เมือง	ลำปาง	๕.๒๐	-๐.๗๓	-๐.๗๒	-๐.๗๕	-๐.๗๓	ลดลง	-๕.๙๓
Y.๑๖	ยม	บางระกำ	พิษณุโลก	๗.๓๐	๓.๑๙	๓.๑๙	๓.๑๙	๓.๑๙	ทรงตัว	-๔.๑๑
N.๗A	น่าน	เมือง	พิจิตร	๙.๘๗	๑.๒๗	๑.๓๒	๑.๖๙	๒.๐๘	เพิ่มขึ้น	-๗.๗๙
C.๒	เจ้าพระยา	เมือง	นครสวรรค์	๒๖.๒๐	๑๖.๗๘	๑๖.๗๓	๑๖.๗๑	๑๖.๗๑	ทรงตัว	-๙.๔๙
C.๑๓	เจ้าพระยา	สรรพยา	ชัยนาท	๑๖.๓๔	๕.๕๑	๕.๕๑	๕.๕๑	๕.๕๑	ทรงตัว	-๑๐.๘๓
M.๖A	มูล	สตึก	บุรีรัมย์	๖.๐๐	๖.๓๓	๖.๒๕	๖.๑๔	๖.๐๑	ก้นตลิ่ง	๐.๐๑
M.๗	มูล	เมือง	อุบลราชธานี	๗.๐๐	๓.๘๕	๓.๗๙	๓.๖๙	๓.๖๑	ลดลง	-๓.๓๙
M.๑๙๑	ลำตะคอง	เมือง	นครราชสีมา	๓.๐๐	๑.๐๕	๐.๙๕	๐.๙๔	๐.๙๓	ลดลง	-๒.๐๗
M.๖๙	ลำเซบก	ต.ระดม	อุบลราชธานี	๗.๓๐	๕.๖๓	๕.๖๔	๕.๖๔	๕.๖๕	เพิ่มขึ้น	-๑.๖๕
X.๖๔	คลองท่าชะ	ท่าชะ	ชุมพร	๑๗.๑๓	๗.๖๐	๗.๖๐	๗.๖๐	๗.๘๔	เพิ่มขึ้น	-๙.๒๙
X.๑๔๙	คลองกลาย	นบพิตำ	นครศรีธรรมราช	๓๓.๙๖	๒๘.๘๔	๒๘.๕๐	๒๙.๔๐	๒๘.๘๐	ลดลง	-๕.๑๖
X.๒๗๔	แม่น้ำโก-ลก	แว้ง	นราธิวาส	๒๔.๑๘	๒๑.๔๑	๒๐.๗๑	๒๐.๐๔	๑๙.๖๘	ลดลง	-๔.๕
X.๓๗A	แม่น้ำตาปี	พระแสง	สุราษฎร์ธานี	๑๑.๗๐	๘.๑๗	๙.๐๑	๙.๑๘	๙.๑๔	ลดลง	-๒.๕๖

*** ยังไม่ได้รับรายงาน

๘. สถานการณ์น้ำในพื้นที่ลุ่มน้ำโขง ณ วันที่ ๑ ธันวาคม ๒๕๖๓ (คณะกรรมการแม่น้ำโขง)

สถานี	ระดับอ้างอิง (ม.รทก.)	ระดับตลิ่ง (ม.)	ระดับน้ำ (ม.)					เปรียบเทียบระดับตลิ่ง (ม.)	ผลต่างของระดับน้ำ (ม.)		แนวโน้ม
			๒๗ พ.ย.	๒๘ พ.ย.	๒๙ พ.ย.	๓๐ พ.ย.	๑ ธ.ค.		๓ วันย้อนหลัง	๕ วันย้อนหลัง	
อ.เชียงแสน จ.เชียงราย	๓๕๗.๑๑๐	๑๒.๘๐	๒.๐๒	๒.๒๐	๒.๒๙	๒.๒๙	๒.๑๖	-๑๐.๖๔	-๐.๑๓	๐.๑๔	ลดลง
อ.เชียงคาน จ.เลย	๑๙๔.๑๑๘	๑๖.๐๐	๔.๖๐	๔.๕๑	๔.๗๒	๔.๘๖	๔.๗๔	-๑๑.๒๖	๐.๐๒	๐.๑๔	ลดลง
อ.เมือง จ.หนองคาย	๑๕๓.๖๔๘	๑๒.๒๐	๑.๘๙	๑.๗๙	๑.๖๙	๑.๖๘	๑.๘๔	-๑๐.๓๖	๐.๑๕	-๐.๐๕	เพิ่มขึ้น
อ.เมือง จ.นครพนม	๑๓๒.๖๘๐	๑๒.๐๐	๑.๘๗	๑.๘๓	๑.๘๑	๑.๗๗	๑.๖๗	-๑๐.๓๓	-๐.๑๔	-๐.๒๐	ลดลง
อ.เมือง จ.มุกดาหาร	๑๒๔.๒๑๙	๑๒.๕๐	๒.๒๔	๒.๒๔	๒.๒๓	๒.๑๓	๒.๑๐	-๑๐.๔	-๐.๑๓	-๐.๑๔	ลดลง
อ.โขงเจียม จ.อุบลราชธานี	๘๙.๐๓๐	๑๔.๕๐	๓.๓๓	๓.๓๑	***	๓.๒๐	๓.๑๔	-๑๑.๓๖	***	-๐.๑๙	ลดลง

*** ไม่มีสถานการณ์

๙. สถานการณ์เตือนภัย Early Warning ณ วันที่ ๑ ธันวาคม ๒๕๖๓ (กรมทรัพยากรน้ำ)

[เวลา ๑๕.๐๐ น.(เมื่อวาน) - ๐๘.๐๐ น. (วันนี้)]

การแจ้งเตือน	สถานี	การแจ้งเตือน
เตือนสีแดง (อพยพ)	บ้านนาส้อง ทต.ตะโหนด อ.ตะโหนด จ.พัทลุง บ้านโคกแก้ว ต.โคกม่วง อ.เขาชัยสน จ.พัทลุง บ้านนอก ต.กงหรา อ.กงหรา จ.พัทลุง บ้านห้วยครก ต.ตะพาน อ.ศรีบรรพต จ.พัทลุง บ้านเหล่า ทต.เขารูปช้าง อ.เมืองสงขลา จ.สงขลา บ้านโคกไทร ต.คลองเฉลิม อ.กงหรา จ.พัทลุง บ้านหูแร่ ต.ทุ่งตำเสา อ.หาดใหญ่ จ.สงขลา	ปริมาณฝนสะสม ๑๒ ชั่วโมง ๑๕๑.๐ มิลลิเมตร ปริมาณฝนสะสม ๑๒ ชั่วโมง ๑๔๔.๐ มิลลิเมตร ปริมาณฝนสะสม ๑๒ ชั่วโมง ๑๔๕.๐ มิลลิเมตร ปริมาณฝนสะสม ๑๒ ชั่วโมง ๑๔๔.๐ มิลลิเมตร ปริมาณฝนสะสม ๑๒ ชั่วโมง ๑๔๓.๐ มิลลิเมตร ปริมาณฝนสะสม ๑๒ ชั่วโมง ๑๔๐.๐ มิลลิเมตร ระดับน้ำ ๕.๒๐ เมตร ระดับวิกฤต ๔.๕๐ เมตร
เตือนสีเหลือง (เตือนภัย)	บ้านห้วยไม้แก่น ต.ร่อนพิบูลย์ อ.ร่อนพิบูลย์ จ.นครศรีธรรมราช บ้านขุนพิง ต.หินตก อ.ร่อนพิบูลย์ จ.นครศรีธรรมราช บ้านนาง ต.บ้านนา อ.ศรีนครินทร์ จ.พัทลุง	ปริมาณฝนสะสม ๑๒ ชั่วโมง ๑๑๘.๕ มิลลิเมตร ปริมาณฝนสะสม ๑๒ ชั่วโมง ๑๑๖.๕ มิลลิเมตร ปริมาณฝนสะสม ๑๒ ชั่วโมง ๑๑๗.๕ มิลลิเมตร

	บ้านท่าจีน ทต.น้ำน้อย อ.หาดใหญ่ จ.สงขลา บ้านไธเส ต.ทุ่งตำเสา อ.หาดใหญ่ จ.สงขลา บ้านหุแร่ ต.ทุ่งตำเสา อ.หาดใหญ่ จ.สงขลา	ปริมาณฝนสะสม ๑๒ ชั่วโมง ๑๒๔.๐ มิลลิเมตร ระดับน้ำ ๒.๕๗ เมตร ระดับวิกฤต ๓.๐๐ เมตร ระดับน้ำ ๓.๗๓ เมตร ระดับวิกฤต ๔.๕๐ เมตร
เตือนสีเขียว (ฝ้าระวัง)	บ้านนารอบ ต.ลานสกา อ.ลานสกา จ.นครศรีธรรมราช บ้านไธเส ต.ทุ่งตำเสา อ.หาดใหญ่ จ.สงขลา บ้านนาส้อง ต.ต.ตะโหมด อ.ตะโหมด จ.พัทลุง บ้านนาง ต.บ้านนา อ.ศรีนครินทร์ จ.พัทลุง บ้านคลองกรวย ต.ท่าชะมวง อ.รัตภูมิ จ.สงขลา	ปริมาณฝนสะสม ๑๒ ชั่วโมง ๑๐๔.๐ มิลลิเมตร ระดับน้ำ ๒.๐๓ เมตร ระดับวิกฤต ๓.๐๐ เมตร ปริมาณฝนสะสม ๑๒ ชั่วโมง ๙๙.๕ มิลลิเมตร ปริมาณฝนสะสม ๑๒ ชั่วโมง ๑๐๒.๐ มิลลิเมตร ปริมาณฝนสะสม ๑๒ ชั่วโมง ๑๐๔.๕ มิลลิเมตร

***สำนักงานทรัพยากรน้ำภาคที่เกี่ยวข้องได้ดำเนินการแจ้งอาสาสมัครและเครือข่าย รวมถึงหน่วยงานที่เกี่ยวข้องในพื้นที่เสี่ยงภัยแล้ว

๑๐. พื้นที่ติดตามและฝ้าระวังสถานการณ์ภัยพิบัติภัย ณ วันที่ ๑ ธันวาคม ๒๕๖๓ (กรมทรัพยากรธรณี)

เนื่องจากอิทธิพลของมรสุมตะวันออกเฉียงเหนือที่พัดปกคลุมอ่าวไทย และภาคใต้มีกำลังแรง ประกอบกับมีหย่อมความกดอากาศต่ำปกคลุมบริเวณชายฝั่งประเทศมาเลเซีย ทำให้มีฝนตกหนักถึงหนักมากโดยเฉพาะในพื้นที่เสี่ยงดินถล่มบริเวณภาคใต้ศูนย์ปฏิบัติการธรณีพิบัติภัยจึงได้ทำการฝ้าระวังและติดตามสถานการณ์พิบัติภัยดินถล่มและน้ำป่าไหลหลากเป็นพิเศษ และจะทำการแจ้งอาสาสมัครเครือข่ายในพื้นที่เสี่ยงภัยต่อไป

๑๑. เหตุการณ์วิกฤตน้ำปัจจุบัน ณ วันที่ ๑ ธันวาคม ๒๕๖๓ [เวลา ๑๕.๐๐ น.(เมื่อวาน) - ๐๘.๐๐ น. (วันนี้)]

ไม่มีสถานการณ์

๑๒. สถานการณ์ภาวะน้ำท่วม และสถานการณ์ฝนแล้ง/ฝนทิ้งช่วง ณ วันที่ ๑ ธันวาคม ๒๕๖๓ (ปก.)

จากอิทธิพลมรสุมตะวันออกเฉียงเหนือที่พัดปกคลุมอ่าวไทยและภาคใต้ประกอบกับมีหย่อมความกดอากาศต่ำปกคลุมประเทศมาเลเซีย ส่งผลให้บริเวณภาคใต้ฝั่งตะวันออกมีฝนตกหนักถึงหนักมากบางพื้นที่ทำให้เกิดสถานการณ์น้ำท่วมฉับพลัน น้ำไหลหลาก ดินสไลด์และวาตภัย ตั้งแต่วันที่ ๒๕ พฤศจิกายน ๒๕๖๓ – ปัจจุบัน จำนวน ๗ จ. (นครศรีธรรมราช พัทลุง ตรัง สงขลา ยะลา นราธิวาส สุราษฎร์ธานี) ๔๖ อ. ๑๘๙ ต. ๙๙๑ ม. ประชาชนได้รับผลกระทบ ๓๑,๘๓๕ ครัวเรือน ไม่มีผู้ได้รับบาดเจ็บและเสียชีวิต

สถานการณ์น้ำท่วมฉับพลัน และน้ำไหลหลาก มีพื้นที่ได้รับผลกระทบ ๗ จ. (นครศรีธรรมราช พัทลุง ตรัง สงขลา ยะลา นราธิวาส สุราษฎร์ธานี) ๔๓ อ. ๑๗๘ ต. ๙๔๐ ม. ประชาชนได้รับผลกระทบ ๓๑,๗๐๔ ครัวเรือน ไม่มีผู้ได้รับบาดเจ็บและเสียชีวิต

๑๓. การคาดหมายลักษณะอากาศ ๗ วันข้างหน้า (ระหว่างวันที่ ๓๐ พฤศจิกายน – ๖ ธันวาคม ๒๕๖๓)

ในช่วงวันที่ ๓๐ พ.ย. – ๒ ธ.ค. ๖๓ บริเวณความกดอากาศสูงหรือมวลอากาศเย็นกำลังค่อนข้างแรงยังคงแผ่ลงมาปกคลุมประเทศไทยตอนบนและทะเลจีนใต้ ทำให้บริเวณดังกล่าวมีอากาศเย็นถึงหนาวกับมีลมแรง อุณหภูมิจะลดลง ๑-๓ องศาเซลเซียส ส่วนยอดดอยและยอดภูมีอากาศหนาวถึงหนาวจัด

ส่วนในช่วงวันที่ ๓ - ๖ ธ.ค. บริเวณความกดอากาศสูงหรือมวลอากาศเย็นกำลังแรงอีกระลอกหนึ่งจากประเทศจีนจะแผ่เสริมลงมาปกคลุมประเทศไทยตอนบน ในขณะที่จะมีลมตะวันตกพัดพาความหนาวเย็นจากประเทศเมียนมาปกคลุมประเทศไทยตอนบน ลักษณะเช่นนี้ทำให้บริเวณดังกล่าวมีอากาศหนาวเย็นลง กับมีลมแรง และอุณหภูมิจะลดลงได้อีก ๓ - ๕ องศาเซลเซียส สำหรับบริเวณยอดดอยและยอดภูมีอากาศหนาวถึงหนาวจัดกับมีน้ำค้างแข็งบางพื้นที่

สำหรับมรสุมตะวันออกเฉียงเหนือที่พัดปกคลุมอ่าวไทยและภาคใต้ยังคงมีกำลังแรง ประกอบกับในช่วงวันที่ ๓๐ พ.ย. – ๓ ธ.ค. ๖๓ หย่อมความกดอากาศต่ำปกคลุมบริเวณทะเลจีนใต้ตอนล่างจะเคลื่อนเข้ามาปกคลุมชายฝั่งประเทศมาเลเซีย ทำให้ภาคใต้มีฝนตกหนักถึงหนักมากบางแห่ง ส่วนคลื่นลมบริเวณอ่าวไทยตั้งแต่จังหวัดชุมพรลงไปมีคลื่นสูง ๒-๓ เมตร บริเวณที่มีฝนฟ้าคะนองคลื่นสูงมากกว่า ๓ เมตร หลังจากนั้นในช่วงวันที่ ๔ - ๖ ธ.ค. ๖๓ ภาคใต้มีฝนลดลง และคลื่นลมมีกำลังอ่อนลง

๑๔. ความช่วยเหลืออุทกภัยสะสมของกรมทรัพยากรน้ำ

ความช่วยเหลือในพื้นที่ประสบปัญหาอุทกภัย ตั้งแต่วันที่ ๑ สิงหาคม - ๒๓ พฤศจิกายน ๒๕๖๓

หน่วยงาน	จังหวัด	ปริมาณการ สูบน้ำ (ลบ.ม.)	ปริมาณการ แจกจ่ายน้ำ สะอาด (ลิตร)	น้ำดื่มบรรจุ ขวด (ขวด)	ประโยชน์ที่ได้รับ		
					อุปโภค-บริโภค		พื้นที่เกษตร
					ครัวเรือน	ประชากร	(ไร่)
ภาค ๑	เชียงใหม่	๔๘๐	-	๑,๒๐๐	-	-	๓๓,๑๕๐
	ลำปาง	๑,๔๔๐	๔๘,๐๐๐	๕,๔๐๐	๑,๗๘๕	๒,๔๙๑	๕,๐๐๐
ภาค ๓	เลย	-	๑๒,๐๐๐	๔,๗๖๘	๙๘๒	๓,๗๙๑	๕๐๐
	อุดรธานี	๑๗๒,๔๐๐	-	๑,๐๐๐	๓,๑๓๕	๓๐,๑๓๒	-
	บึงกาฬ	๓๔,๐๐๐	-	-	๑๑,๒๖๓	๒๗,๒๖๙	-
ภาค ๕	ศรีสะเกษ	-	-	๓๖๐	-	-	-
	นครราชสีมา	๔๘๔,๖๐๐	๓๐๐,๐๐๐	๕,๖๐๐	๖,๗๕๘	๑๓,๕๗๘	-
ภาค ๖	ปราจีนบุรี	๙๙,๒๐๐	-	๑,๐๐๐	๘๓	๒๗๐	-
	ฉะเชิงเทรา	๔๓๒	-	-	๕	๓๐	-
ภาค ๗	ราชบุรี	๑,๕๘๘,๒๖๐	-	-	๑,๖๘๙	๔,๔๘๐	๕,๔๖๖
	เพชรบุรี	๑๐๓,๖๘๐	-	-	๒๕๐	๙๘๐	๑,๓๐๐
	สุพรรณบุรี	๕๙๑,๓๐๐	-	-	๗๔๘	๑,๗๗๐	๒,๙๘๗
ภาค ๘	นครศรีธรรมราช	๓๗๙,๐๙๐	-	-	-	๖,๑๒๐	-
ภาค ๙	พิษณุโลก	๕,๗๖๐	-	-	-	๗๐๐	-
	น่าน	๒๖,๔๐๐	-	๒,๔๐๐	๖๒๐	๑,๘๖๐	๒,๕๐๐
	สุโขทัย	-	-	๓,๖๐๐	-	-	-
ภาค ๑๐	ชุมพร	๘๐๐	-	-	๓๕	๑๒๐	-
	ภูเก็ต	๘,๐๐๐	-	-	๙๘๐	๔,๒๒๕	-
	สุราษฎร์ธานี	๓,๒๐๐	-	-	๑,๒๐๐	๕,๐๕๐	-
ภาค ๑๑	อุบลราชธานี	-	๙๖,๐๐๐	๘๔๐	๑๗	๕๖	-
	๒๐ จังหวัด	๓,๔๙๙,๐๔๒	๔๕๖,๐๐๐	๒๖,๑๖๘	๒๙,๕๕๐	๑๐๒,๙๒๒	๕๐,๙๐๓

๑๕. ความช่วยเหลือสะสมของกรมทรัพยากรน้ำบาดาล ยอดสะสมวันที่ ๔ สิงหาคม - ๒๖ พฤศจิกายน ๒๕๖๓



สรุปรายงาน : ณ วันที่ 26 พฤศจิกายน 2563

แจกจ่ายน้ำ รวม **563,670** ลิตร



ประชาชนได้รับประโยชน์

111,663 คน

ครัวเรือนได้รับประโยชน์

27,914 ครัวเรือน

เจาะบ่อน้ำบาดาล 0 บ่อ

บริการเป่าล้าง
บ่อน้ำบาดาล 5 ครั้ง

บริการซ่อมแซม
ติดตั้งเครื่องสูบน้ำ 0 ครั้ง

บริการซ่อมแซมบำรุง
ระบบประปาบาดาล 0 แห่ง



การเตรียมความพร้อมในการช่วยเหลือประชาชน

จุดจ่ายน้ำถาวรทั่วประเทศ

200 แห่ง

สถานีผลิตน้ำดื่มสะอาด

12 แห่ง

จุดจ่ายน้ำตามถนนสายหลัก

25 แห่ง

ชุดเจาะบ่อน้ำบาดาล

85 ชุด

ชุดซ่อมระบบประปาบาดาล
และเครื่องสูบน้ำบาดาล

38 ชุด

รถผลิตน้ำดื่มสะอาด
เคลื่อนที่

18 คัน



จัดทำโดย กลุ่มภูมิสารสนเทศ ศูนย์เทคโนโลยีสารสนเทศทรัพยากรน้ำบาดาล

จึงเรียนมาเพื่อโปรดทราบ

นายสมฤทธิ์ วิไลพรรัตน
รองอธิบดีกรมทรัพยากรน้ำ
ประธานคณะทำงานศูนย์ปฏิบัติการ
ทรัพยากรธรรมชาติและสิ่งแวดล้อม
(ด้านทรัพยากรน้ำ)