



## รายงานการเฝ้าระวังติดตามสถานการณ์น้ำและความช่วยเหลือ ศูนย์ปฏิบัติการทรัพยากรธรรมชาติและสิ่งแวดล้อม (ด้านทรัพยากรน้ำ) กระทรวงทรัพยากรธรรมชาติและสิ่งแวดล้อม

### ศูนย์ป้องกันวิกฤติน้ำ กรมทรัพยากรน้ำ

โทรศัพท์ ๐ ๒๒๗๑ ๖๐๐๐ ต่อ ๖๔๔๕ โทรสาร ๐ ๒๒๗๘ ๖๖๒๙ www.dwr.go.th IDLine: mekhalawoc Email: mekhala@dwr.mail.go.th

### ศูนย์เทคโนโลยีสารสนเทศทรัพยากรน้ำบาดาล กรมทรัพยากรน้ำบาดาล

โทรศัพท์ ๐ ๒๖๖๖ ๗๐๙๐ โทรสาร ๐ ๒๖๖๖ ๗๑๐๐ www.dgr.go.th Email: itcenter@dgr.mail.go.th

### สำนักงานนโยบายและแผนทรัพยากรธรรมชาติและสิ่งแวดล้อม

โทรศัพท์ ๐ ๒๒๖๕๖๕๐๐ www.onep.go.th Email: webmaster@onep.go.th

รายงานฉบับที่ ๕๒๘/๒๕๖๓

เวลา ๑๕.๐๐ น.

วันที่ ๑ ธันวาคม ๒๕๖๓

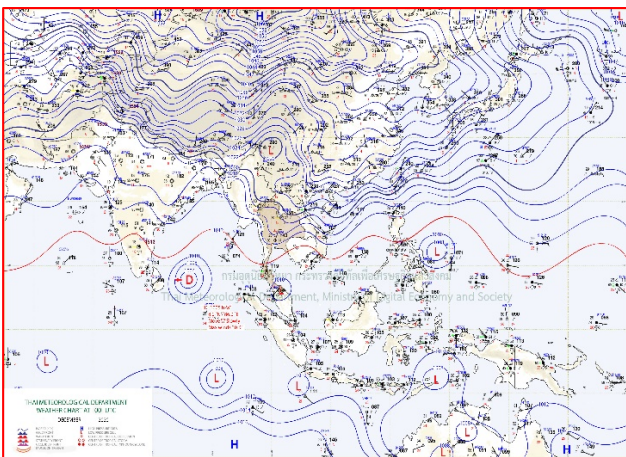
เรียนรมว.ทส. เลขาธิการ รมว.ทส. ที่ปรึกษา รมว.ทส. ปกท.ทส. รอง ปกท.ทส. อทท. อทพ. และหน่วยงานที่เกี่ยวข้อง

#### ๑. สถานะอากาศ เวลา ๑๒.๐๐ น. (กรมอุตุนิยมวิทยา)

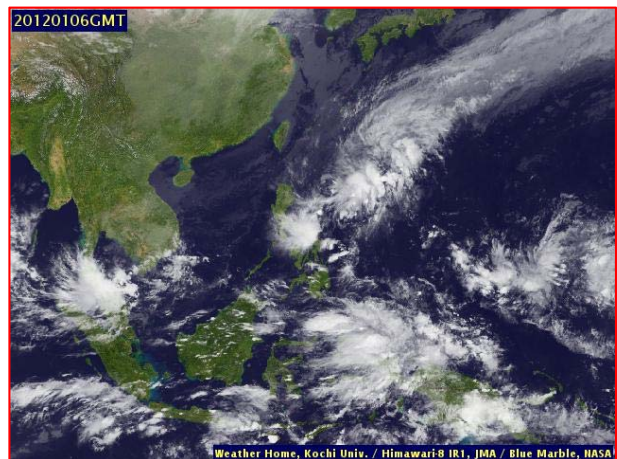
พยากรณ์อากาศ ๒๔ ชั่วโมงข้างหน้า บริเวณความกดอากาศสูงหรือมวลอากาศเย็นกำลังค่อนข้างแรงยังคงแผ่ลงมาปกคลุมประเทศไทยตอนบนและทะเลจีนใต้ทำให้บริเวณดังกล่าวมีอากาศเย็นถึงหนาวกับมีลมแรง ส่วนยอดดอยและยอดภูมีอากาศหนาวถึงหนาวจัด ขอให้ประชาชนบริเวณภาคเหนือ ภาคตะวันออกเฉียงเหนือ และภาคกลางดูแลสุขภาพเนื่องจากสภาพอากาศที่หนาวเย็นลงไว้ด้วย

สำหรับมรสุมตะวันออกเฉียงเหนือที่พัดปกคลุมอ่าวไทยและภาคใต้มีกำลังแรง ประกอบกับมีหย่อมความกดอากาศต่ำปกคลุมภาคใต้ตอนล่าง ลักษณะเช่นนี้ทำให้ภาคใต้มีฝนตกหนักถึงหนักมากบางแห่ง ขอให้ประชาชนบริเวณภาคใต้ระวังอันตรายจากฝนที่ตกหนักถึงหนักมากไว้ด้วย ซึ่งอาจทำให้เกิดน้ำท่วมฉับพลันและน้ำป่าไหลหลากได้

ส่วนคลื่นลมบริเวณอ่าวไทยมีกำลังแรงขึ้น โดยอ่าวไทยตอนบนคลื่นสูงประมาณ ๒ เมตร และอ่าวไทยตอนล่างคลื่นสูง ๒-๓ เมตร บริเวณที่มีฝนฟ้าคะนองคลื่นสูงมากกว่า ๓ เมตร ระวังอันตรายจากคลื่นลมแรงที่ซัดเข้าหาฝั่งและขอให้ชาวเรือบริเวณดังกล่าวเดินเรือด้วยความระมัดระวัง รวมทั้งควรหลีกเลี่ยงการเดินเรือบริเวณที่มีฝนฟ้าคะนอง เรือเล็กควรงดออกจากฝั่งจนถึงวันที่ ๔ ธ.ค. ๖๓

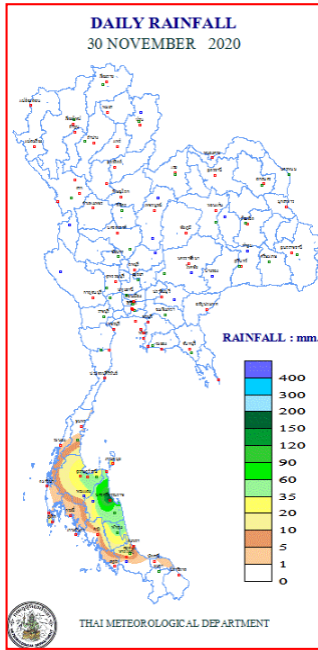


แผนที่อากาศ วันที่ ๑ ธ.ค. ๒๕๖๓ เวลา ๐๗.๐๐ น.



ภาพถ่ายดาวเทียม วันที่ ๑ ธ.ค. ๒๕๖๓ เวลา ๑๓.๐๐ น.

๒. ปริมาณฝนสะสม ณ เวลา ๐๗.๐๐น.(เมื่อวาน) - ๐๗.๐๐ น. (วันนี้) (กรมอุตุนิยมวิทยา)



จุดตรวจวัด	ปริมาณฝน (มม.)
จ.สงขลา	๒๖๕.๒
จ.พัทลุง (สภช.)	๑๗๖.๐
จ.นครศรีธรรมราช (สภช.)	๑๐๖.๒
จ.นราธิวาส	๖๗.๒
จ.ตรัง	๓๕.๓
จ.ปัตตานี	๒๕.๒
จ.ยะลา (สภช.)	๑๗.๘

๓. ปริมาณฝนสะสมของพื้นที่ลาดเชิงเขา ๑๒ ชม. ที่ผ่านมา (กรมทรัพยากรน้ำ)

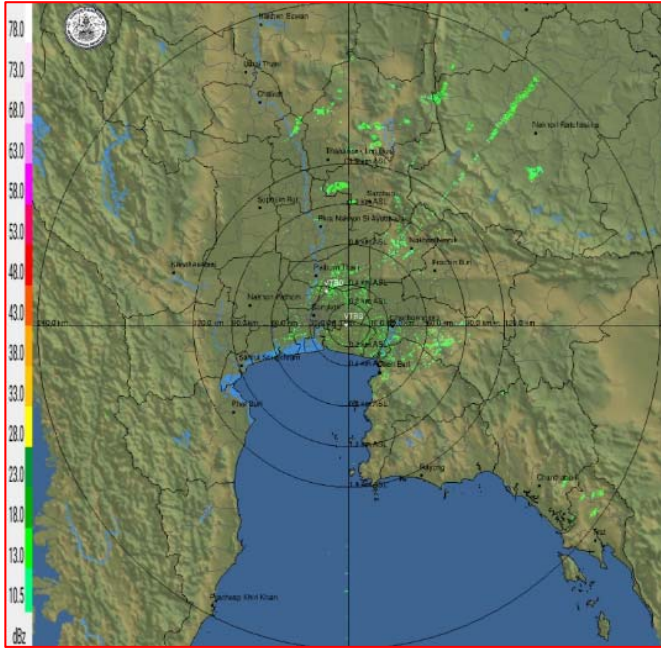
จุดตรวจวัด	ระดับการเตือน	ปริมาณฝน (มม./๑๒ ชม.)
บ้านโคกแมว ต.โคกม่วง อ.เขาชัยสน จ.พัทลุง	-	๑๗๑.๕
บ้านนาส้อง ทต.ตะโหมด อ.ตะโหมด จ.พัทลุง	-	๑๐๐.๕
บ้านเหล่า ทต.เขารูปช้าง อ.เมืองสงขลา จ.สงขลา	-	๑๖๔.๐
บ้านนอก ต.กงหรา อ.กงหรา จ.พัทลุง	-	๑๕๖.๕
บ้านโคกไทร ต.คลองเฉลิม อ.กงหรา จ.พัทลุง	-	๑๔๓.๐
บ้านท่าจีน ทต.น้ำน้อย อ.หาดใหญ่ จ.สงขลา	-	๑๒๗.๐
บ้านนาง ต.บ้านนา อ.เมืองพัทลุง จ.พัทลุง	-	๑๑๙.๕
บ้านคบองกรอย ต.ท่าชะมวง อ.รัตภูมิ จ.สงขลา	-	๑๑๐.๐
บ้านห้วยครก ต.ตะพาน อ.ศรีบรรพต จ.พัทลุง	-	๑๐๔.๐
บ้านพระเตานอก ต.ทุ่งใหญ่ อ.หาดใหญ่ จ.สงขลา	-	๘๑.๕

๔. ค่าความชื้นในดิน (กรมทรัพยากรน้ำ/คณะกรรมการแม่น้ำโขง)

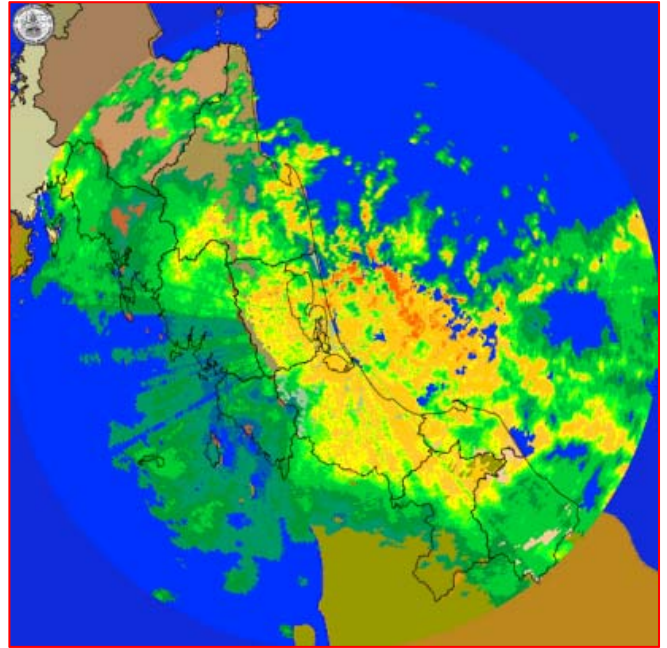
ภูมิภาค	ความชื้นในดิน [-] ๑ พ.ย. ๖๓	ความชื้นในดิน [-] ๒๘ พ.ย. ๖๓	แนวโน้ม
เหนือ	๒๐-๔๐	๒๐-๔๐	ทรงตัว
กลาง	๖๐-๘๐	๔๐-๖๐	ลดลง
ตะวันออกเฉียงเหนือ	๔๐-๖๐	๔๐-๖๐	ทรงตัว
ตะวันออก	๖๐-๘๐	๔๐-๖๐	ลดลง
ตะวันตก	๔๐-๖๐	๔๐-๖๐	ทรงตัว
ใต้	๖๐-๘๐	๘๐-๑๐๐	เพิ่มขึ้น

หมายเหตุ : ความชื้นในดิน ๐ หมายถึง ดินที่แห้งสนิท และ ๑๐๐ หมายถึง ดินที่อิ่มน้ำ

**๕. เรดาร์ตรวจอากาศ ณ วันที่ ๑ ธันวาคม ๒๕๖๓ (กรมอุตุนิยมวิทยา)**



สถานีสุวรรณภูมิ เวลา ๑๔.๓๐ น.



สถานีสีหิงพระ จ.สงขลา เวลา ๑๔.๓๐ น.

จากเรดาร์ตรวจอากาศจะพบว่า มีกลุ่มเมฆฝนกระจายบริเวณภาคใต้ของประเทศไทย

**๖. สถานการณ์น้ำในแหล่งเก็บกักน้ำ ณ วันที่ ๑ ธันวาคม ๒๕๖๓ (กรมชลประทาน กรมทรัพยากรน้ำ และสททช.)**

๖.๑ สภาพน้ำในอ่างเก็บน้ำขนาดใหญ่ปริมาตรน้ำในอ่างฯ ๔๔,๑๗๑ ล้าน ลบ.ม. คิดเป็นร้อยละ ๖๒ (ปริมาตรน้ำใช้การได้ ๒๐,๖๒๙ ล้าน ลบ.ม. คิดเป็นร้อยละ ๔๔) ปริมาตรน้ำในอ่างฯ เทียบกับปี ๒๕๖๒ (๔๖,๐๒๑ ล้าน ลบ.ม. คิดเป็นร้อยละ ๖๕) น้อยกว่าปี ๒๕๖๒ จำนวน ๑,๘๕๐ ล้าน ลบ.ม. ปริมาณน้ำไหลลงอ่างฯ จำนวน ๔๒.๔๙ ล้าน ลบ.ม. ปริมาณน้ำระบาย จำนวน ๕๘.๙๙ ล้าน ลบ.ม. สามารถรับน้ำได้อีก ๒๖,๘๑๔ ล้าน ลบ.ม.

อ่างเก็บน้ำ	ปริมาตรน้ำในอ่าง		ปริมาตรน้ำใช้การได้		ปริมาตรน้ำไหลลงอ่าง		ปริมาตรน้ำระบาย		ปริมาตรน้ำรับได้อีก (ล้าน ม. <sup>๓</sup> ) (ความจุที่ รณส- ปริมาตรน้ำ ปัจจุบัน)
	ปริมาตร (ล้าน ม. <sup>๓</sup> )	% น้ำเก็บกัก	ปริมาตร (ล้าน ม. <sup>๓</sup> )	% น้ำใช้การ	วันนี้ (ล้าน ม. <sup>๓</sup> )	เมื่อวาน (ล้าน ม. <sup>๓</sup> )	วันนี้ (ล้าน ม. <sup>๓</sup> )	เมื่อวาน (ล้าน ม. <sup>๓</sup> )	
๑.ภูมิพล	๕,๖๖๖	๔๒	๑,๘๖๖	๑๙	๓.๖๗	๓.๗๖	๖.๕๐	๖.๕๐	๗,๗๙๖
๒.สิริกิติ์	๕,๖๖๗	๖๐	๒,๘๑๗	๔๒	๕.๖๗	๑.๕๖	๑๗.๑๑	๑๗.๐๕	๔,๘๔๑
๓.จุฬารามณ์	๑๕๖	๙๕	๑๑๙	๙๔	๐.๑๓	๐.๑๓	๐.๐๐	๐.๐๐	๒๕
๔.อุบลรัตน์	๑,๕๙๘	๖๖	๑,๐๑๗	๕๕	๑.๗๕	๐.๐๐	๐.๓๐	๐.๓๐	๓,๐๔๒
๕.ลำปาว	๙๘๖	๕๐	๘๘๖	๔๗	๐.๐๐	๑.๐๐	๐.๐๖	๐.๐๖	๑,๔๖๔
๖.สิรินธร	๑,๗๖๐	๙๐	๙๒๙	๘๒	๒.๘๙	๐.๐๐	๒.๐๐	๐.๐๗	๒๐๖
๗.ป่าสักชลสิทธิ์	๗๕๑	๗๘	๗๔๘	๗๘	๐.๐๐	๐.๐๐	๑.๑๓	๑.๑๓	๒๐๙
๘.ศรีนครินทร์	๑๓,๓๔๒	๗๕	๓,๐๗๗	๔๑	๖.๑๗	๕.๗๒	๗.๐๓	๗.๐๒	๕,๔๒๘
๙.วชิราลงกรณ์	๔,๘๕๒	๕๕	๑,๘๔๐	๓๑	๔.๙๖	๒.๓๒	๗.๐๒	๗.๑๑	๖,๑๔๘
๑๐.ขุนด่านปราการชล	๒๒๒	๙๙	๒๑๘	๙๙	๐.๐๗	๐.๑๗	๐.๐๘	๐.๔๓	๓
๑๑.รัชชประภา	๓,๖๗๘	๖๕	๒,๓๒๗	๕๔	๓.๓๗	๒.๐๔	๑.๖๗	๑.๗๓	๒,๔๖๖
๑๒.บางหลวง	๑,๐๐๗	๖๙	๗๓๐	๖๒	๗.๔๖	๙.๒๓	๖.๐๒	๑๐.๐๒	๕๘๓

๖.๒ อ่างเก็บน้ำขนาดกลาง ๔๑๒ แห่ง มีปริมาณน้ำ ๔,๑๒๓ ล้าน ลบ.ม. (๘๐%) ปริมาณน้ำใช้การ ๓,๗๓๕ ล้าน ลบ.ม. (๗๙%)

๖.๓ แหล่งน้ำธรรมชาติขนาดใหญ่ ๖ แห่ง มีปริมาณน้ำรวม ๓๒๔.๐๐ ล้าน ลบ.ม. (๕๘%)

๖.๔ แหล่งน้ำในพื้นที่นอกเขตชลประทาน ๑๐๒,๐๙๙ แห่ง มีปริมาณน้ำรวม ๖,๘๘๑ ล้าน ลบ.ม.

๖.๕ อ่างเก็บน้ำขนาดกลางนอกเขตชลประทาน ๖๕ แห่ง ภายใต้การดูแลของกรมทรัพยากรน้ำ ปริมาณน้ำปัจจุบัน ๑๗๑.๘๙ ล้าน ลบ.ม.



### ๗. สถานการณ์น้ำในประเทศ ณ วันที่ ๒๘ พฤศจิกายน - ๑ ธันวาคม ๒๕๖๓ (กรมชลประทาน)

สถานี	แม่น้ำ	อำเภอ	จังหวัด	ระดับ ตลิ่ง (ม.รทก.)	ระดับน้ำ (ม.รทก.)				แนวโน้ม	เปรียบเทียบ ระดับตลิ่ง
					เสาร์	อาทิตย์	จันทร์	อังคาร		
					๒๘ พ.ย.	๒๙ พ.ย.	๓๐ พ.ย.	๑ ธ.ค.		
P.๑	ปิง	เมือง	เชียงใหม่	๓.๗๐	๑.๔๖	๑.๓๕	๑.๔๑	๑.๒๙	ลดลง	-๒.๔๑
W.๑C	วัง	เมือง	ลำปาง	๕.๒๐	-๐.๗๓	-๐.๗๒	-๐.๗๕	-๐.๗๓	ลดลง	-๕.๙๓
Y.๑๖	ยม	บางระกำ	พิษณุโลก	๗.๓๐	๓.๑๙	๓.๑๙	๓.๑๙	๓.๑๙	ทรงตัว	-๔.๑๑
N.๗A	น่าน	เมือง	พิจิตร	๙.๘๗	๑.๒๗	๑.๓๒	๑.๖๙	๒.๐๘	เพิ่มขึ้น	-๗.๗๙
C.๒	เจ้าพระยา	เมือง	นครสวรรค์	๒๖.๒๐	๑๖.๗๘	๑๖.๗๓	๑๖.๗๑	๑๖.๗๑	ทรงตัว	-๙.๔๙
C.๑๓	เจ้าพระยา	สรรพยา	ชัยนาท	๑๖.๓๔	๕.๕๑	๕.๕๑	๕.๕๑	๕.๕๑	ทรงตัว	-๑๐.๘๓
M.๖A	มูล	สตึก	บุรีรัมย์	๖.๐๐	๖.๓๓	๖.๒๕	๖.๑๔	๖.๐๑	ถลันตลิ่ง	๐.๐๑
M.๗	มูล	เมือง	อุบลราชธานี	๗.๐๐	๓.๘๕	๓.๗๙	๓.๖๙	๓.๖๑	ลดลง	-๓.๓๙
M.๑๙๑	ลำตะคอง	เมือง	นครราชสีมา	๓.๐๐	๑.๐๕	๐.๙๕	๐.๙๔	๐.๙๓	ลดลง	-๒.๐๗
M.๖๙	ลำเซบก	ตระการพืชผล	อุบลราชธานี	๗.๓๐	๕.๖๓	๕.๖๔	๕.๖๔	๕.๖๕	เพิ่มขึ้น	-๑.๖๕
X.๖๔	คลองท่าแซะ	ท่าแซะ	ชุมพร	๑๗.๑๓	๗.๖๐	๗.๖๐	๗.๖๐	๗.๘๔	เพิ่มขึ้น	-๙.๒๙
X.๑๔๙	คลองกลาย	นบพิตำ	นครศรีธรรมราช	๓๓.๙๖	๒๘.๘๔	๒๘.๕๐	๒๙.๔๐	๒๘.๘๐	ลดลง	-๕.๑๖
X.๒๗๔	แม่น้ำโก-ลก	แว้ง	นราธิวาส	๒๔.๑๘	๒๑.๔๑	๒๐.๗๑	๒๐.๐๔	๑๙.๖๘	ลดลง	-๔.๕๐
X.๓๗A	แม่น้ำตาปี	พระแสง	สุราษฎร์ธานี	๑๑.๗๐	๘.๑๗	๙.๐๑	๙.๑๘	๙.๑๔	ลดลง	-๒.๕๖

\*\*\* ยังไม่ได้รับรายงาน

### ๘. สถานการณ์น้ำในพื้นที่ลุ่มน้ำโขง ณ วันที่ ๑ ธันวาคม ๒๕๖๓ (คณะกรรมการแม่น้ำโขง)

สถานี	ระดับ อ้างอิง (ม.รทก.)	ระดับ ตลิ่ง (ม.)	ระดับน้ำ (ม.)					เปรียบเทียบ ระดับตลิ่ง (ม.)	ผลต่างของระดับน้ำ (ม.)		แนวโน้ม
			๒๗ พ.ย.	๒๘ พ.ย.	๒๙ พ.ย.	๓๐ พ.ย.	๑ ธ.ค.		๓ วัน ย้อนหลัง	๕ วัน ย้อนหลัง	
			อ.เชียงแสน จ.เชียงราย	๓๕๗.๑๑๐	๑๒.๘๐	๒.๐๒	๒.๒๐		๒.๒๙	๒.๒๙	
อ.เชียงคาน จ.เลย	๑๙๔.๑๑๘	๑๖.๐๐	๔.๖๐	๔.๕๑	๔.๗๒	๔.๘๖	๔.๗๔	-๑๑.๒๖	๐.๐๒	๐.๑๔	ลดลง
อ.เมือง จ.หนองคาย	๑๕๓.๖๔๘	๑๒.๒๐	๑.๘๙	๑.๗๙	๑.๖๙	๑.๖๘	๑.๘๔	-๑๐.๓๖	๐.๑๕	-๐.๐๕	เพิ่มขึ้น
อ.เมือง จ.นครพนม	๑๓๒.๖๘๐	๑๒.๐๐	๑.๘๗	๑.๘๓	๑.๘๑	๑.๗๗	๑.๖๗	-๑๐.๓๓	-๐.๑๔	-๐.๒๐	ลดลง
อ.เมือง จ.มุกดาหาร	๑๒๔.๒๑๙	๑๒.๕๐	๒.๒๔	๒.๒๔	๒.๒๓	๒.๑๓	๒.๑๐	-๑๐.๔	-๐.๑๓	-๐.๑๔	ลดลง
อ.โขงเจียม จ.อุบลราชธานี	๘๙.๐๓๐	๑๔.๕๐	๓.๓๓	๓.๓๑	***	๓.๒๐	๓.๑๔	-๑๑.๓๖	***	-๐.๑๙	ลดลง

\*\*\* ไม่มีสถานการณ์

### ๙. สถานการณ์เตือนภัย Early Warning ณ วันที่ ๑ ธันวาคม ๒๕๖๓ (กรมทรัพยากรน้ำ)

[เวลา ๐๘.๐๐ น. - ๑๕.๐๐ น. (วันนี้)]

การแจ้งเตือน	สถานี	การแจ้งเตือน
เตือนสีแดง (อพยพ)	บ้านท่าจีน ต.ทต.น้ำน้อย อ.หาดใหญ่ จ.สงขลา	ปริมาณฝนสะสม ๑๒ ชั่วโมง ๑๔๗.๐ มิลลิเมตร
เตือนสีเหลือง (เตือนภัย)	บ้านห้วยทรายทอง ต.ทุ่งไเส อ.สิชล จ.นครศรีธรรมราช	ปริมาณฝนสะสม ๑๒ ชั่วโมง ๑๒๕.๕ มิลลิเมตร
เตือนสีเขียว (เฝ้าระวัง)	บ้านเขาเหล็ก ต.ทุ่งปรัง อ.สิชล จ.นครศรีธรรมราช บ้านห้วยหินลับ ต.ทุ่งไเส อ.สิชล จ.นครศรีธรรมราช บ้านพรุเตาะนอก ต.ทุ่งใหญ่ อ.หาดใหญ่ จ.สงขลา บ้านหน้าถ้ำ ต.นาแหร อ.นบพิตำ จ.นครศรีธรรมราช	ปริมาณฝนสะสม ๑๒ ชั่วโมง ๑๐๓.๐ มิลลิเมตร ปริมาณฝนสะสม ๑๒ ชั่วโมง ๑๑๑.๐ มิลลิเมตร ปริมาณฝนสะสม ๑๒ ชั่วโมง ๙๙.๕ มิลลิเมตร ปริมาณฝนสะสม ๑๒ ชั่วโมง ๙๙.๕ มิลลิเมตร

\*\*\*สำนักงานทรัพยากรน้ำภาคที่เกี่ยวข้องได้ดำเนินการแจ้งอาสาสมัครและเครือข่าย รวมถึงหน่วยงานที่เกี่ยวข้องในพื้นที่เสี่ยงภัยแล้ว

## ๑๐. พื้นที่ติดตามและเฝ้าระวังสถานการณ์ธรณีพิบัติภัย ณ วันที่ ๑ ธันวาคม ๒๕๖๓ (กรมทรัพยากรธรณี)

เนื่องจากอิทธิพลของมรสุมตะวันออกเฉียงเหนือที่พัดปกคลุมอ่าวไทย และภาคใต้มีกำลังแรง ประกอบกับมีหย่อมความกดอากาศต่ำปกคลุมบริเวณชายฝั่งประเทศมาเลเซีย ทำให้มีฝนตกหนักถึงหนักมากโดยเฉพาะในพื้นที่เสี่ยงดินถล่มบริเวณภาคใต้ศูนย์ปฏิบัติการธรณีพิบัติภัยจึงได้ทำการเฝ้าระวังและติดตามสถานการณ์พิบัติภัยดินถล่มและน้ำป่าไหลหลากเป็นพิเศษ และจะทำการแจ้งอาสาสมัครเครือข่ายในพื้นที่เสี่ยงภัยต่อไป

### ๑๑. เหตุการณ์วิกฤตน้ำปัจจุบัน ณ วันที่ ๑ ธันวาคม ๒๕๖๓ [เวลา ๐๘.๐๐ น. - ๑๕.๐๐ น. (วันนี้)]

**จ.สงขลา** - เกิดฝนตกหนักต่อเนื่องตั้งแต่เมื่อคืนทำให้เกิดน้ำน้ำขังหลายจุด โดยเฉพาะบริเวณห้าแยกน้ำกระจาย หมู่ที่ ๒ ต.พะวง อ.เมืองสงขลา น้ำได้ท่วมขังสูงประมาณ ๔๐ เซนติเมตร โดยเฉพาะบนถนนกาญจนาภิเษกสายเก่า ที่จะไป อ.หาดใหญ่ รถผ่านไม่ได้ มีรถบางคันที่ฝ่าน้ำจอดเสียอยู่ ต้องเลี่ยงไปใช้เส้นทางถนนลพบุรีราเมศวร์แทน

**จ.พัทลุง** - ฝนที่ตกหนักต่อเนื่องตั้งแต่ช่วงเที่ยงคืนทำให้เกิดน้ำป่าจากเขตรักษาพันธุ์สัตว์ป่าเขาบรรทัดหลากเข้าท่วมพื้นที่ด้านล่าง ในพื้นที่ อ.งหรา ศรีนครินทร์ ศรีบรรพต ป่าบอน และ อ.ป่าพะยอม โดยมีมวลน้ำหลากท่วมบ้านเรือนในพื้นที่ลุ่มริมลำคลองหลายจุด พร้อมทั้งไหลหลากท่วมพื้นที่การเกษตร สวนยางพารา สวนไม้ผล และนาข้าว

**จ.นครศรีธรรมราช** - จากภาวะน้ำป่าไหลหลากเข้าสู่พื้นที่อำเภอรอบเทือกเขาหลวง ส่งผลต่อระดับน้ำในพื้นที่ อ.เมืองนครศรีธรรมราช กำลังล้นตลิ่งในหลายจุด ซึ่งเทศบาลนครนครศรีธรรมราช ได้แจ้งเตือนการเฝ้าระวังสถานการณ์อุทกภัยด้วยการยกธงเหลือง บริเวณสะพานริมลำคลองทุกสายในตัวเมืองนครศรีธรรมราช เพื่อเตือนประชาชนในพื้นที่เสี่ยงให้อพยพสิ่งของไว้ในที่ปลอดภัยแล้ว และคณะกรรมการให้ความช่วยเหลือผู้ประสบภัยพิบัติจังหวัดนครศรีธรรมราช ได้มีมติให้ความเห็นชอบการประกาศเขตให้ความช่วยเหลือผู้ประสบภัยพิบัติ (อุทกภัย) ในพื้นที่ ๗ อำเภอ ได้แก่ อ.เมืองนครศรีธรรมราช นาบอน สีชล พิปูน ลานสกา ร่อนพิบูลย์ และ อ.จุฬาภรณ์ รวม ๔๕ ตำบล ๒๒๒ หมู่บ้าน

### ๑๒. สถานการณ์ภาวะน้ำท่วม และสถานการณ์ฝนแล้ง/ฝนทิ้งช่วง ณ วันที่ ๑ ธันวาคม ๒๕๖๓ (ปก.)

จากอิทธิพลมรสุมตะวันออกเฉียงเหนือที่พัดปกคลุมอ่าวไทยและภาคใต้ประกอบกับมีหย่อมความกดอากาศต่ำปกคลุมประเทศมาเลเซีย ส่งผลให้บริเวณภาคใต้ฝั่งตะวันออกมีฝนตกหนักถึงหนักมากบางพื้นที่ทำให้เกิดสถานการณ์น้ำท่วมฉับพลัน น้ำไหลหลาก ดินสไลด์และวาตภัย ตั้งแต่วันที่ ๒๕ พฤศจิกายน ๒๕๖๓ - ปัจจุบัน จำนวน ๗ จ. (นครศรีธรรมราช พัทลุง ตรัง สงขลา ยะลา นราธิวาส สุราษฎร์ธานี) ๔๖ อ. ๑๘๙ ต. ๙๙๑ ม. ประชาชนได้รับผลกระทบ ๓๑,๘๓๕ ครัวเรือน ไม่มีผู้ได้รับบาดเจ็บและเสียชีวิต

สถานการณ์น้ำท่วมฉับพลัน และน้ำไหลหลาก มีพื้นที่ได้รับผลกระทบ ๗ จ. (นครศรีธรรมราช พัทลุง ตรัง สงขลา ยะลา นราธิวาส สุราษฎร์ธานี) ๔๓ อ. ๑๗๘ ต. ๙๔๐ ม. ประชาชนได้รับผลกระทบ ๓๑,๗๐๔ ครัวเรือน ไม่มีผู้ได้รับบาดเจ็บและเสียชีวิต

### ๑๓. การคาดหมายลักษณะอากาศ ๗ วันข้างหน้า (ระหว่างวันที่ ๑ - ๗ ธันวาคม ๒๕๖๓)

ในช่วงวันที่ ๑ - ๒ ธ.ค. ๖๓ บริเวณความกดอากาศสูงหรือมวลอากาศเย็นกำลังค่อนข้างแรงยังคงแผ่ลงมาปกคลุมประเทศไทยตอนบนและทะเลจีนใต้ ทำให้บริเวณดังกล่าวมีอากาศเย็นถึงหนาวกับมีลมแรง อุณหภูมิจะลดลง ๑-๓ องศาเซลเซียส ส่วนยอดดอยและยอดภูมิมียอดอากาศหนาวถึงหนาวจัด

ส่วนในช่วงวันที่ ๓ - ๗ ธ.ค. บริเวณความกดอากาศสูงหรือมวลอากาศเย็นกำลังแรงอีกระลอกหนึ่งจากประเทศจีนจะแผ่เสริมลงมาปกคลุมประเทศไทยตอนบน ในขณะที่จะมีลมตะวันตกพัดพาความหนาวเย็นจากประเทศเมียนมาปกคลุมประเทศไทยตอนบน ลักษณะเช่นนี้ทำให้บริเวณดังกล่าวมีอากาศหนาวเย็นลง กับมีลมแรง และอุณหภูมิจะลดลงได้อีก ๓ - ๕ องศาเซลเซียส สำหรับบริเวณยอดดอยและยอดภูมิมียอดอากาศหนาวถึงหนาวจัดกับมีน้ำค้างแข็งบางพื้นที่

สำหรับมรสุมตะวันออกเฉียงเหนือที่พัดปกคลุมอ่าวไทยและภาคใต้ยังคงมีกำลังแรง ประกอบกับในช่วงวันที่ ๑ - ๓ ธ.ค. ๖๓ หย่อมความกดอากาศต่ำปกคลุมบริเวณทะเลจีนใต้ตอนล่างจะเคลื่อนผ่านประเทศมาเลเซียเข้าสู่ทะเลอันดามัน ทำให้ภาคใต้มีฝนตกหนักถึงหนักมากบางแห่ง ส่วนคลื่นลมบริเวณอ่าวไทยตั้งแต่จังหวัดชุมพรลงไปมีคลื่นสูง ๒-๓ เมตร บริเวณที่มีฝนฟ้าคะนองคลื่นสูงมากกว่า ๓ เมตร หลังจากนั้นในช่วงวันที่ ๔ - ๗ ธ.ค. ๖๓ ภาคใต้มีฝนลดลง และคลื่นลมมีกำลังอ่อนลง

### ๑๔. ความช่วยเหลืออุทกภัยสะสมของกรมทรัพยากรน้ำ

ความช่วยเหลือในพื้นที่ประสบปัญหาอุทกภัย ตั้งแต่วันที่ ๑ สิงหาคม - ๑ ธันวาคม ๒๕๖๓

หน่วยงาน	จังหวัด	ปริมาณการ สูบน้ำ (ลบ.ม.)	ปริมาณการ แจกจ่ายน้ำ สะอาด (ลิตร)	น้ำดื่มบรรจุ ขวด (ขวด)	ประโยชน์ที่ได้รับ		
					อุปโภค-บริโภค		พื้นที่เกษตร (ไร่)
					ครัวเรือน	ประชากร	
ภาค ๑	เชียงราย	๔๘๐	-	๑,๒๐๐	-	-	๓๓,๑๕๐
	ลำปาง	๑,๔๔๐	๔๘,๐๐๐	๕,๔๐๐	๑,๗๘๕	๒,๔๙๑	๕,๐๐๐
ภาค ๓	เลย	-	๑๒,๐๐๐	๔,๗๖๘	๙๘๒	๓,๗๙๑	๕๐๐
	อุดรธานี	๑๗๒,๔๐๐	-	๑,๐๐๐	๓,๑๓๕	๓๐,๑๓๒	-
	บึงกาฬ	๓๔,๐๐๐	-	-	๑๑,๒๖๓	๒๗,๒๖๙	-
ภาค ๕	ศรีสะเกษ	-	-	๓๖๐	-	-	-
	นครราชสีมา	๔๘๔,๖๐๐	๓๐๐,๐๐๐	๕,๖๐๐	๖,๗๕๘	๑๓,๕๗๘	-
ภาค ๖	ปราจีนบุรี	๙๙,๒๐๐	-	๑,๐๐๐	๘๓	๒๗๐	-
	ฉะเชิงเทรา	๔๓๒	-	-	๕	๓๐	-
ภาค ๗	ราชบุรี	๑,๕๘๘,๒๖๐	-	-	๑,๖๘๙	๔,๔๘๐	๕,๔๖๖
	เพชรบุรี	๑๐๓,๖๘๐	-	-	๒๕๐	๙๘๐	๑,๓๐๐
	สุพรรณบุรี	๕๙๑,๓๐๐	-	-	๗๔๘	๑,๗๗๐	๒,๙๘๗
ภาค ๘	นครศรีธรรมราช	๓๗๙,๐๙๐	-	-	-	๖,๑๒๐	-
ภาค ๙	พิษณุโลก	๕,๗๖๐	-	-	-	๗๐๐	-
	น่าน	๒๖,๔๐๐	-	๒,๔๐๐	๖๒๐	๑,๘๖๐	๒,๕๐๐
	สุโขทัย	-	-	๓,๖๐๐	-	-	-
ภาค ๑๐	ชุมพร	๘๐๐	-	-	๓๕	๑๒๐	-
	ภูเก็ต	๘,๐๐๐	-	-	๙๘๐	๔,๒๒๕	-
	สุราษฎร์ธานี	๓,๒๐๐	-	-	๑,๒๐๐	๕,๐๕๐	-
ภาค ๑๑	อุบลราชธานี	-	๙๖,๐๐๐	๘๔๐	๑๗	๕๖	-
	๒๐ จังหวัด	๓,๔๙๙,๐๔๒	๔๕๖,๐๐๐	๒๖,๑๖๘	๒๙,๕๕๐	๑๐๒,๙๒๒	๕๐,๙๐๓

## ๑๕. ความช่วยเหลือสะสมของกรมทรัพยากรน้ำบาดาล ยอดสะสมวันที่ ๔ สิงหาคม – ๒๖ พฤศจิกายน ๒๕๖๓

สรุปรายงานการให้ความช่วยเหลือประชาชน CSR ปีงบประมาณ 2564  
กรมทรัพยากรน้ำบาดาล กระทรวงทรัพยากรธรรมชาติและสิ่งแวดล้อม

สรุปรายงาน : ณ วันที่ 26 พฤศจิกายน 2563

แจกจ่ายน้ำ รวม **563,670** ลิตร

 น้ำอุปโภค  
207,300 ลิตร

 น้ำบริโภค  
356,370 ลิตร

ประชาชนได้รับประโยชน์  
111,663 คน  
ครัวเรือนได้รับประโยชน์  
27,914 ครัวเรือน

เจาะบ่อน้ำบาดาล 0 บ่อ

บริการเป่าล้างบ่อน้ำบาดาล 5 ครั้ง

บริการซ่อมแซมติดตั้งเครื่องสูบน้ำ 0 ครั้ง

บริการซ่อมแซมบำรุงระบบประปาบาดาล 0 แห่ง



## การเตรียมความพร้อมในการช่วยเหลือประชาชน

จุดจ่ายน้ำถาวรทั่วประเทศ  
200 แห่ง

สถานีผลิตน้ำดื่มสะอาด  
12 แห่ง

จุดจ่ายน้ำตามถนนสายหลัก  
25 แห่ง

ชุดเจาะบ่อน้ำบาดาล  
85 ชุด

ชุดซ่อมระบบประปาบาดาลและเครื่องสูบน้ำบาดาล  
38 ชุด

รถผลิตน้ำดื่มสะอาดเคลื่อนที่  
18 คัน



จัดทำโดย กลุ่มภูมิสารสนเทศ ศูนย์เทคโนโลยีสารสนเทศทรัพยากรน้ำบาดาล

จึงเรียนมาเพื่อโปรดทราบ

นายสมฤทธิ์ วิไลพรรัดนา  
รองอธิบดีกรมทรัพยากรน้ำ  
ประธานคณะกรรมการศูนย์ปฏิบัติการ  
ทรัพยากรธรรมชาติและสิ่งแวดล้อม  
(ด้านทรัพยากรน้ำ)