



รายงานสถานการณ์น้ำรายวัน

เสนอโดย

ศูนย์เมขลา

ศูนย์ป้องกันวิกฤติน้ำ

กรมทรัพยากรน้ำ

ประจำวันที่ ๑ ธันวาคม ๒๕๖๓

โทร. ๐๒-๒๗๑๖๐๐๐ ต่อ ๖๔๔๕

Line ID : mekhalawoc

## สารบัญ

- ๑) สรุปสถานการณ์น้ำ
- ๒) รายงานสถานการณ์พื้นที่เสี่ยงอุทกภัยน้ำหลากในเขตพื้นที่ลาด  
เชิงเขา
- ๓) ปริมาณฝนสะสมปี พ.ศ. ๒๕๖๑ และ ๒๕๖๒ เทียบค่าเฉลี่ย ๓๐ ปี
- ๔) สถานการณ์น้ำในอ่างเก็บน้ำขนาดใหญ่ และขนาดกลาง
- ๕) รายงานสถานการณ์น้ำรายลุ่มน้ำ
- ๖) รายงานระดับน้ำจากกล้อง CCTV

# สรุปสถานการณ์น้ำ







# รายงานการเฝ้าระวังติดตามสถานการณ์น้ำ ๒๔ ชั่วโมง

ศูนย์ป้องกันวิกฤติน้ำ กรมทรัพยากรน้ำ กระทรวงทรัพยากรธรรมชาติและสิ่งแวดล้อม

โทรศัพท์ ๐ ๒๒๗๑ ๖๐๐๐ ต่อ ๖๔๔๕ โทรสาร ๐ ๒๒๗๘ ๖๖๒๙ <http://www.dwr.go.th>

รายงานการเฝ้าระวังติดตามสถานการณ์น้ำประจำวัน ที่ ๑ ธันวาคม ๒๕๖๓

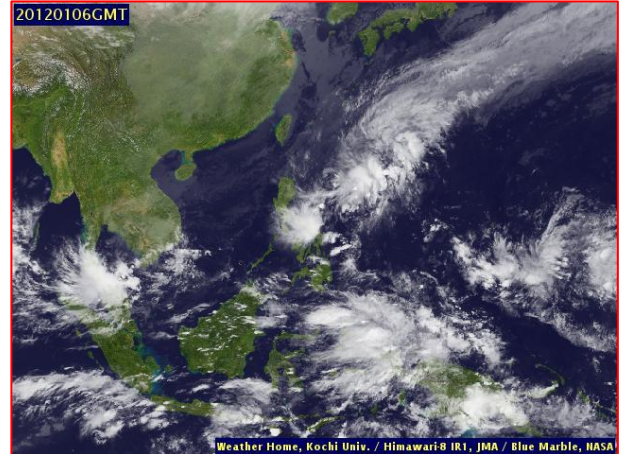
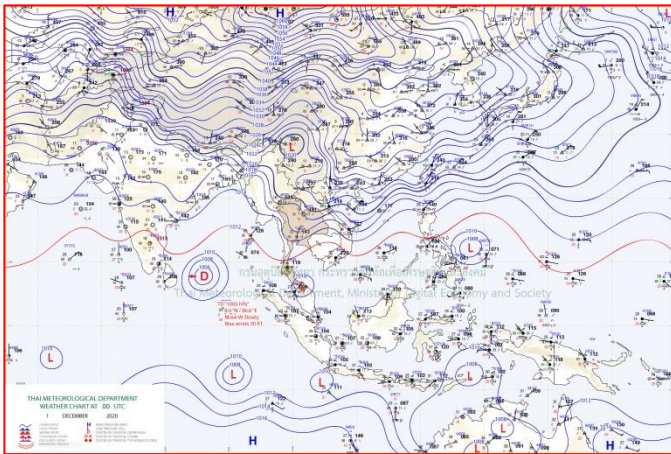
เรียนร.ม.ทส. เลขานุการ ร.ม.ทส. ที่ปรึกษา ร.ม.ทส. ปกท.ทส. รอง ปกท.ทส. อทน. อทบ. และหน่วยงานที่เกี่ยวข้อง

## ๑. สภาพอากาศ เวลา ๑๒.๐๐ น. (กรมอุตุนิยมวิทยา)

พยากรณ์อากาศ ๒๔ ชั่วโมงข้างหน้า บริเวณความกดอากาศสูงหรือมวลอากาศเย็นกำลังค่อนข้างแรงยังคงแผ่ลงมาปกคลุมประเทศไทยตอนบนและทะเลจีนใต้ทำให้บริเวณดังกล่าวมีอากาศเย็นถึงหนาวกับมีลมแรง ส่วนยอดดอยและยอดภูมีอากาศหนาวถึงหนาวจัด

สำหรับมรสุมตะวันออกเฉียงเหนือที่พัดปกคลุมอ่าวไทยและภาคใต้มีกำลังแรง ประกอบกับมีหย่อมความกดอากาศต่ำปกคลุมภาคใต้ตอนล่าง ลักษณะเช่นนี้ทำให้ภาคใต้มีฝนตกหนักถึงหนักมากบางแห่ง

ส่วนคลื่นลมบริเวณอ่าวไทยมีกำลังแรงขึ้น โดยอ่าวไทยตอนบนคลื่นสูงประมาณ ๒ เมตร และอ่าวไทยตอนล่างคลื่นสูง ๒-๓ เมตร บริเวณที่มีฝนฟ้าคะนองคลื่นสูงมากกว่า ๓ เมตร



แผนที่อากาศ วันที่ ๑ ธ.ค. ๒๕๖๓ เวลา ๐๗.๐๐ น.

ภาพถ่ายดาวเทียม วันที่ ๑ ธ.ค. ๒๕๖๓ เวลา ๑๓.๐๐ น.

## ๒. สถานการณ์เตือนภัย Early Warning ณ วันที่ ๑ ธันวาคม ๒๕๖๓ เวลา ๐๗.๐๐ น. (กรมทรัพยากรน้ำ)



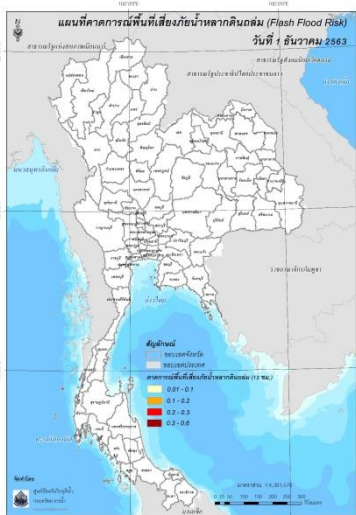
<b>เตือนภัยทั้งหมด</b>	<b>39</b> หมู่บ้าน
<b>เฝ้าระวัง</b>	<b>6</b> หมู่บ้าน
<b>เตรียมพร้อม</b>	<b>14</b> หมู่บ้าน
<b>อพยพ</b>	<b>19</b> หมู่บ้าน

สถานการณ์เตือนภัยรายจังหวัด		
จังหวัด	ระดับการเตือนภัย	จำนวนหมู่บ้าน
นครศรีธรรมราช	เฝ้าระวัง	2
	เตรียมพร้อม	3
สงขลา	เฝ้าระวัง	4
	เตรียมพร้อม	8
	อพยพ	5
พัทลุง	เตรียมพร้อม	3
	อพยพ	14

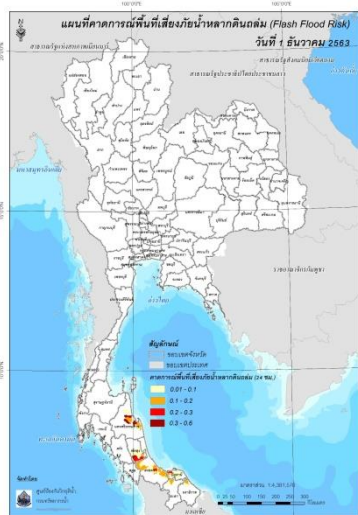
### ๓. การคาดการณ์พื้นที่เสี่ยงภัยน้ำหลากดินถล่ม ณ วันที่ ๓๐ พฤศจิกายน ๒๕๖๓ (กรมทรัพยากรน้ำ)

- การคาดการณ์พื้นที่เสี่ยงภัยน้ำหลากดินถล่มจากข้อมูล MRCFFGS วันที่ 30 พฤศจิกายน 2563 ในอีก 12 ชม. 24 ชม. และ 36 ชม. พบพื้นที่เสี่ยงบริเวณจังหวัดนครศรีธรรมราช (อ.ท่าศาลา อ.พรหมคีรี อ.ลานสกา อ.เมืองนครศรีธรรมราช อ.ปากพนัง) จังหวัดพัทลุง (อ.กงหรา อ.ตะโหมด อ.ป่าบอน อ.ปากพะยูน) จ.สงขลา (อ.จะนะ) จังหวัดปัตตานี (อ.หนองจิก)

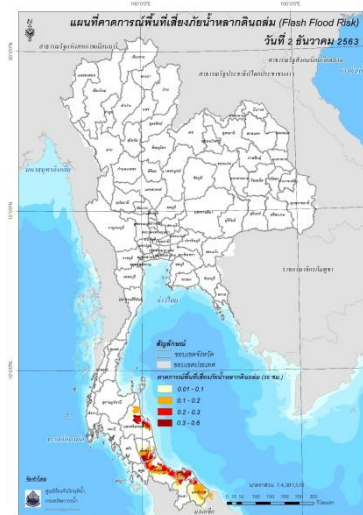
#### แผนที่แสดงการคาดการณ์พื้นที่เสี่ยงภัยน้ำหลากดินถล่ม วันที่ 30 พฤศจิกายน 2563



วันที่ 1 ธ.ค. 2563 (03:00 น.)



วันที่ 1 ธ.ค. 2563 (15:00 น.)



วันที่ 2 ธ.ค. 2563 (03:00 น.)

### ๔. สถานการณ์ภาวะน้ำท่วม และสถานการณ์ฝนแล้ง/ฝนทิ้งช่วง ณ วันที่ ๓๐ พฤศจิกายน ๒๕๖๓ (ปก.)

#### สถานการณ์สาธารณภัย

จากอิทธิพลมรสุมตะวันออกเฉียงเหนือที่พัดปกคลุมอ่าวไทยและภาคใต้ประกอบกับมีหย่อมความกดอากาศต่ำปกคลุมประเทศมาเลเซีย ส่งผลให้บริเวณภาคใต้ฝั่งตะวันออกมีฝนตกหนักถึงหนักมากบางพื้นที่ทำให้เกิดสถานการณ์น้ำท่วมฉับพลัน น้ำไหลหลาก ดินสไลด์และวาตภัย ตั้งแต่วันที่ ๒๕ พฤศจิกายน ๒๕๖๓ - ปัจจุบันจำนวน ๗ จ. (นครศรีธรรมราช พัทลุง ตรัง สงขลา ยะลา นราธิวาส สุราษฎร์ธานี) ๔๖ อ. ๑๘๙ ต. ๙๙๑ ม.ประชาชนได้รับผลกระทบ ๓๓,๘๓๕ ครัวเรือน ไม่มีผู้ได้รับบาดเจ็บและเสียชีวิต





**ทน.สทภ.๘**

## ติดตั้งเครื่องสูบน้ำ จ.สงขลา

วันที่ ๒๓/ พฤศจิกายน ๒๕๖๓ นายสุทัศน์ นุ้ยเล็ก ผู้อำนวยการสำนักงานทรัพยากรน้ำภาค ๘ มอบหมายให้ส่วนบริหารจัดการน้ำ และส่วนเครื่องกลติดตั้งเครื่องสูบน้ำขนาด ๑๒ นิ้ว ณ ประตูระบายน้ำเทศบาลนครสงขลา ต.บ่อทราย อ.เมือง จ.สงขลา โดยสูบน้ำจากประตูระบายน้ำ ลงปากคลองลำโรงเพื่อระบายน้ำลงสู่ทะเลสาบสงขลา สามารถช่วยเหลือประชากรในพื้นที่ได้ประมาณ ๓๐๐ ครัวเรือน

**“มุ่งผลสัมฤทธิ์  
จิตบริการ  
ประสาน  
สามัคคี”**



ส่วนบริหารจัดการน้ำ ตำบลเขารูปช้าง อำเภอเมืองสงขลา จังหวัดสงขลา





รายงานสถานการณ์พื้นที่  
เสี่ยงอุทกภัยน้ำหลากในเขต  
พื้นที่ลาดเชิงเขา



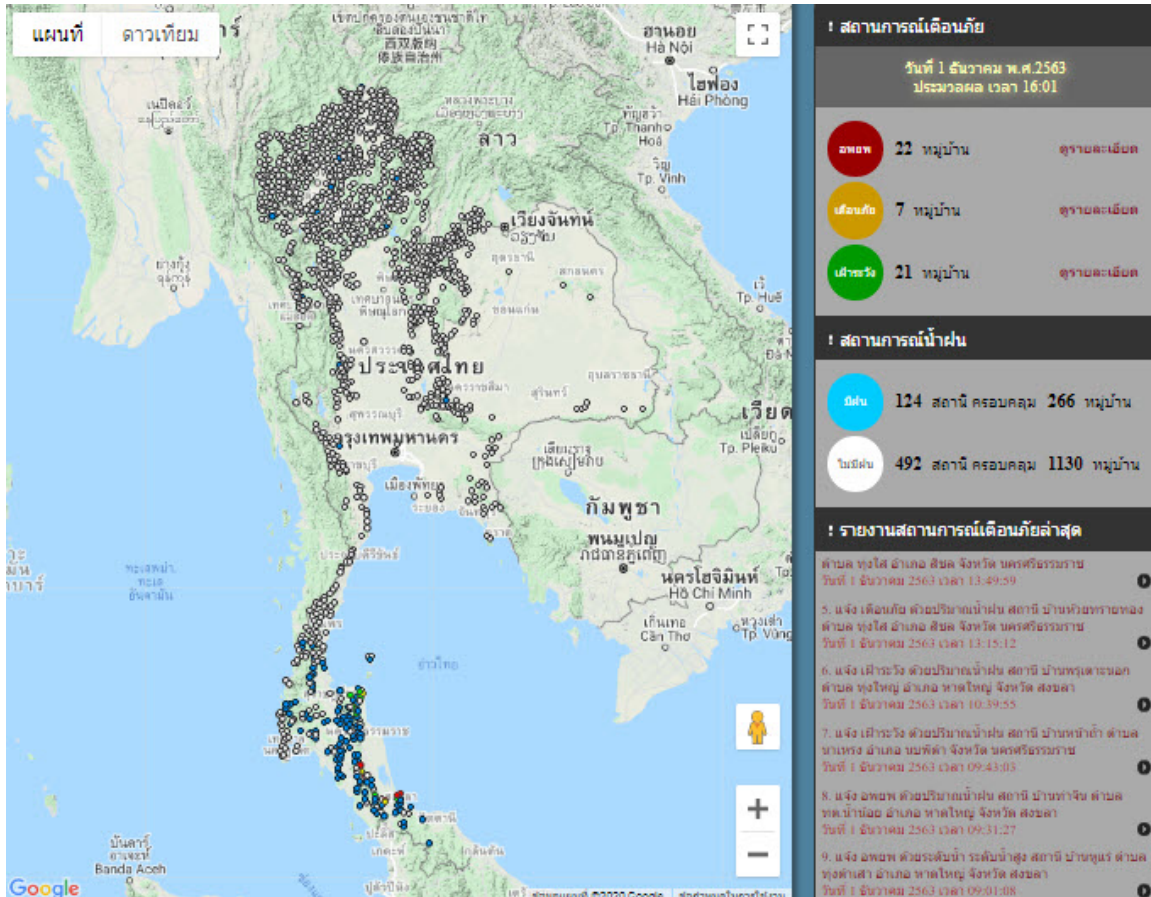


# รายงานสถานการณ์พื้นที่เสี่ยงอุทกภัยน้ำหลากในเขตพื้นที่ลัดเชิงเขา

วันที่ 1 ธันวาคม 2563 เวลา 15:00 น.

## 1) Early Warning System (1 ธ.ค. 2563 เวลา 15.00 น)

สถานี Early Warning System ที่มีฝนตกทั้งหมด 124 สถานี ครอบคลุม 266 หมู่บ้าน มีการแจ้งเตือนอพยพ 22 หมู่บ้าน แจ้งเตือนภัย 7 หมู่บ้าน และแจ้งเตือนเฝ้าระวัง 21 หมู่บ้าน



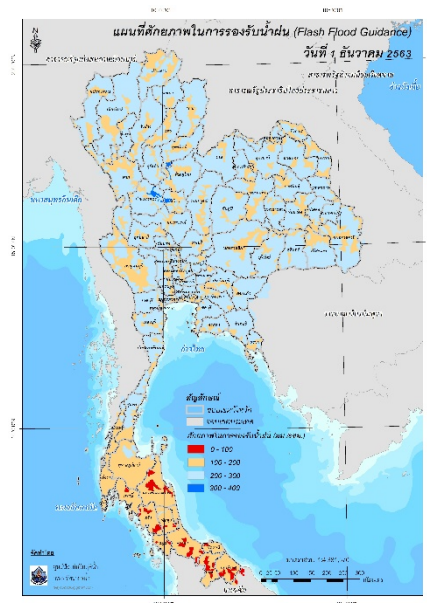
ที่มา : สำนักวิจัย พัฒนาและอุทกวิทยา

## 2) ปริมาณฝน

ผลการเปรียบเทียบปริมาณฝนสะสม 24 ชั่วโมง ของวันที่ 30 พฤศจิกายน – 1 ธันวาคม 2563 (เวลา 15:00 น.) จากระบบของ Mekong River Commission Flash Flood Guidance System (MRCFFGS) แสดงให้เห็นว่ามีปริมาณฝนตกบริเวณภาคใต้ มีปริมาณฝนสะสมประมาณ 35 - 60 มม./วัน ส่วนบริเวณจังหวัดกระบี่ ยะลา นครศรีธรรมราช และนราธิวาส มีปริมาณฝนสะสมประมาณ 60 - 90 มม./วัน และบริเวณจังหวัดตรัง พัทลุง สงขลา และปัตตานี มีปริมาณฝนสะสมประมาณ 120 - 150 มม./วัน



#### 4) ศักยภาพในการรองรับน้ำฝน FFG (Flash Flood Guidance)



โดยศักยภาพในการรองรับน้ำฝนของพื้นที่จังหวัดกระบี่ นครศรีธรรมราช พัทลุง ตรัง สงขลา สตูล ปัตตานี ยะลา และนราธิวาสสามารถรองรับปริมาณฝนได้น้อยกว่า 100 มม./6ชม

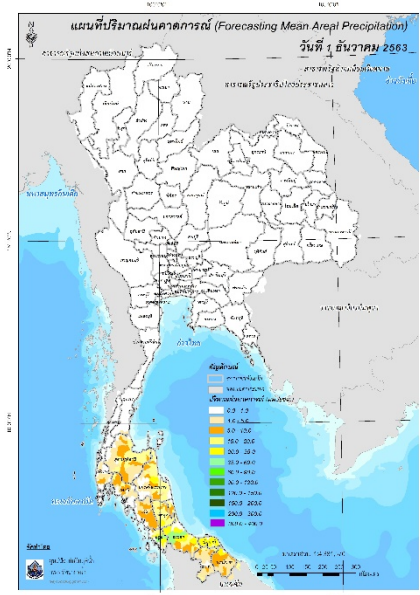
FFG หมายถึง ค่าความสามารถในการรองรับปริมาณฝนของพื้นที่นั้นๆ ก่อนที่จะเกิดสภาวะน้ำล้นตลิ่งที่จุดออกของปลายพื้นที่ โดยค่า FFG 06-hr หมายถึง ปริมาณฝนที่จะส่งผลให้เกิดสภาวะน้ำล้นตลิ่งที่ปลายลุ่มน้ำในอีก 6 ชั่วโมงข้างหน้า (มม./6ชม.)

#### 5) ปริมาณฝนคาดการณ์ล่วงหน้า

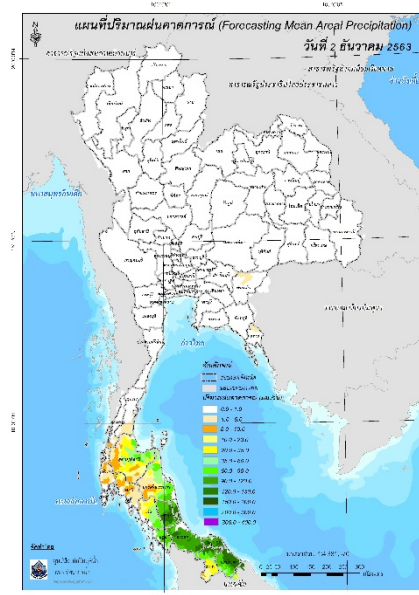
ปริมาณฝนคาดการณ์ในวันที่ 1 ธันวาคม 2563 เวลา 21.00 น. บริเวณภาคใต้ จะมีปริมาณฝนสะสม 6 ชั่วโมงข้างหน้า 10 – 20 มม. ส่วนบริเวณจังหวัดนครศรีธรรมราช พัทลุง ปัตตานี และนราธิวาส จะมีปริมาณฝนสะสม 6 ชั่วโมงข้างหน้า 60 – 90 มม. และบริเวณจังหวัดสตูล และสงขลา จะมีปริมาณฝนสะสม 6 ชั่วโมงข้างหน้า 20 – 35 มม.

ปริมาณฝนคาดการณ์ในวันที่ 2 ธันวาคม 2563 เวลา 15.00 น. บริเวณภาคใต้ จะมีปริมาณฝนสะสม 24 ชั่วโมงข้างหน้า 35 – 60 มม. ส่วนบริเวณจังหวัดสุราษฎร์ธานี นครศรีธรรมราช และตรัง จะมีปริมาณฝนสะสม 24 ชั่วโมงข้างหน้า 60 – 90 มม. และบริเวณจังหวัดพัทลุง สตูล สงขลา ยะลา ปัตตานี และนราธิวาส จะมีปริมาณฝนสะสม 24 ชั่วโมงข้างหน้า 120 - 150 มม.





ปริมาณฝนคาดการณ์ในวันที่ 1 ธันวาคม 2563



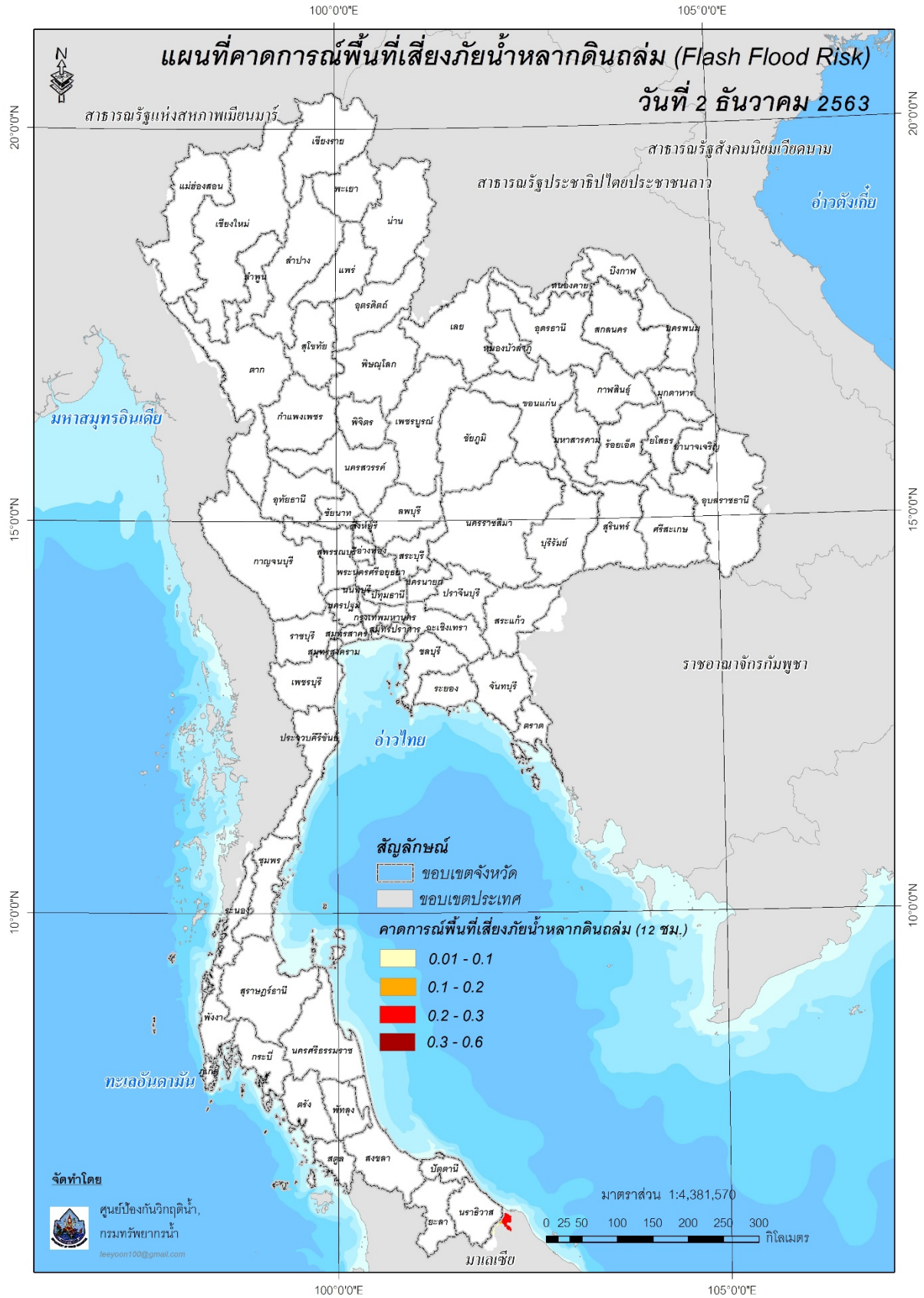
ปริมาณฝนคาดการณ์ในวันที่ 2 ธันวาคม 2563

### 6) ความเสี่ยงจากน้ำท่วม

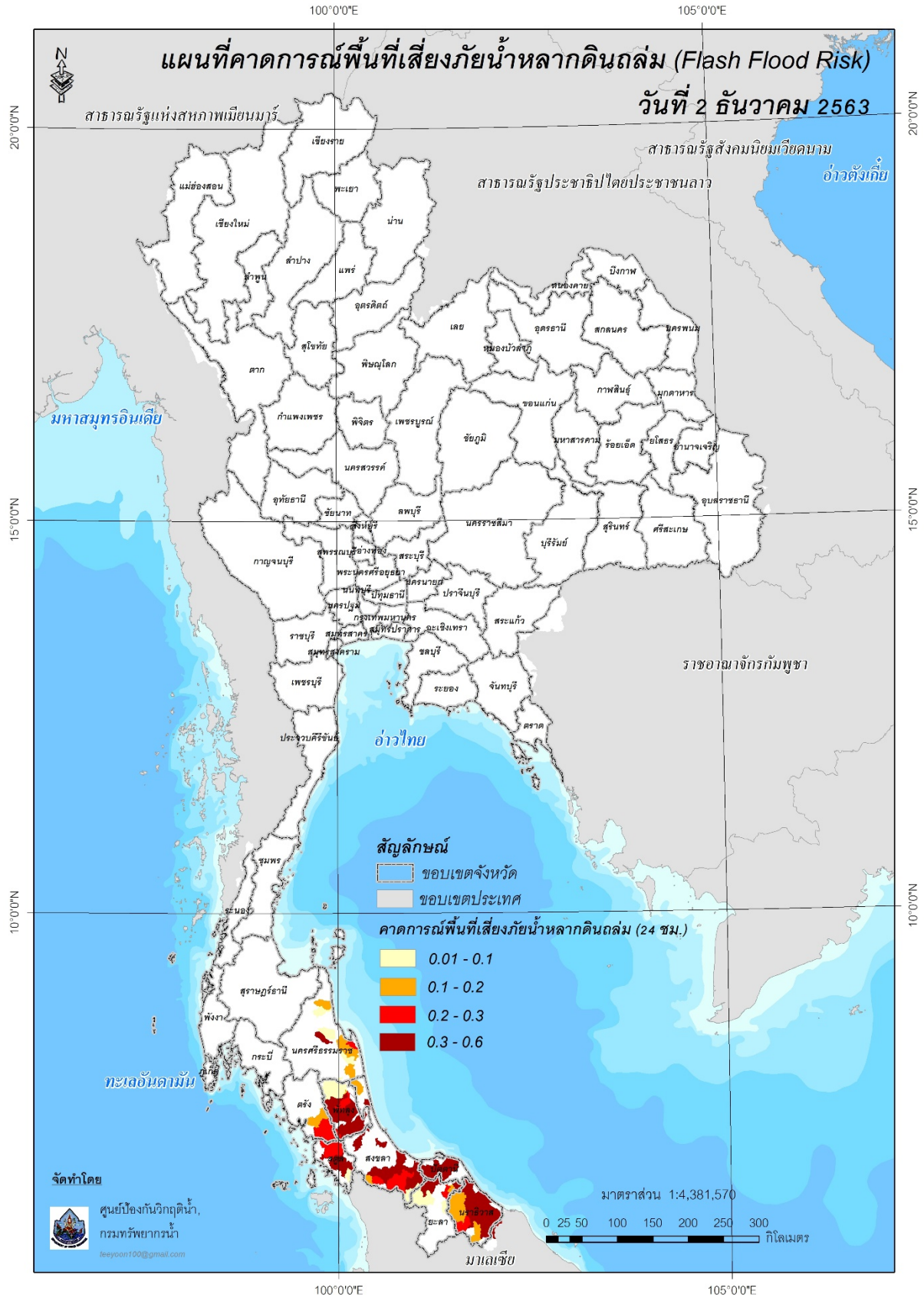
- การคาดการณ์พื้นที่เสี่ยงภัยน้ำหลากดินถล่มจากข้อมูล MRCFFGS วันที่ 1 ธันวาคม 2563 ในอีก 12 ชม. 24 ชม. และ 36 ชม. พบพื้นที่เสี่ยงบริเวณ

- จังหวัดนครศรีธรรมราช (อ.ลานสกา อ.เมืองนครศรีธรรมราช อ.พระพรหม)
- จังหวัดพัทลุง (อ.คีรีบรรพต อ.ศรีนครินทร์ อ.กงหรา อ.เขาชัยสน อ.บางแก้ว อ.ปากพะยูน อ.ตะโหมด อ.ป่าบอน)
- จังหวัดตรัง (อ.ปะเหลียน)
- จังหวัดสตูล (อ.ทุ่งหว้า อ.ละงู อ.มะนัง อ.ควนกาหลง อ.ท่าแพ อ.ควนโดน อ.เมืองสตูล)
- จังหวัดสงขลา (อ.กระแสสินธุ์ อ.สทิงพระ อ.รัตภูมิ อ.ควนเนียง อ.เมืองสงขลา อ.หาดใหญ่ อ.จะนะ อ.เทพา อ.สะเดา อ.นาทวี อ.สะบ้าย้อย)
- จังหวัดปัตตานี (อ.เมืองปัตตานี อ.หนองจิก อ.โคกโพธิ์ อ.ยะรัง อ.มายอ อ.ยะหริ่ง อ.ปะนาเระ อ.ไม้แก่น)
- จังหวัดยะลา (อ.เมืองยะลา อ.ยะหา อ.รามัน)
- จังหวัดนราธิวาส (อ.เมืองนราธิวาส อ.บาเจาะ อ.รือเสาะ อ.ศรีสาคร อ.ระแงะ อ.เย็งอ อ.ตากใบ อ.เจาะไอร้อง อ.จะแนะ อ.สุคีริน อ.แว้ง อ.สุไหงปาตี อ.สุไหงโก-ลก)

**แผนที่แสดงการคาดการณ์พื้นที่เสี่ยงภัยน้ำหลากดินถล่ม วันที่ 2 ธันวาคม 2563 (03.00 น.)**

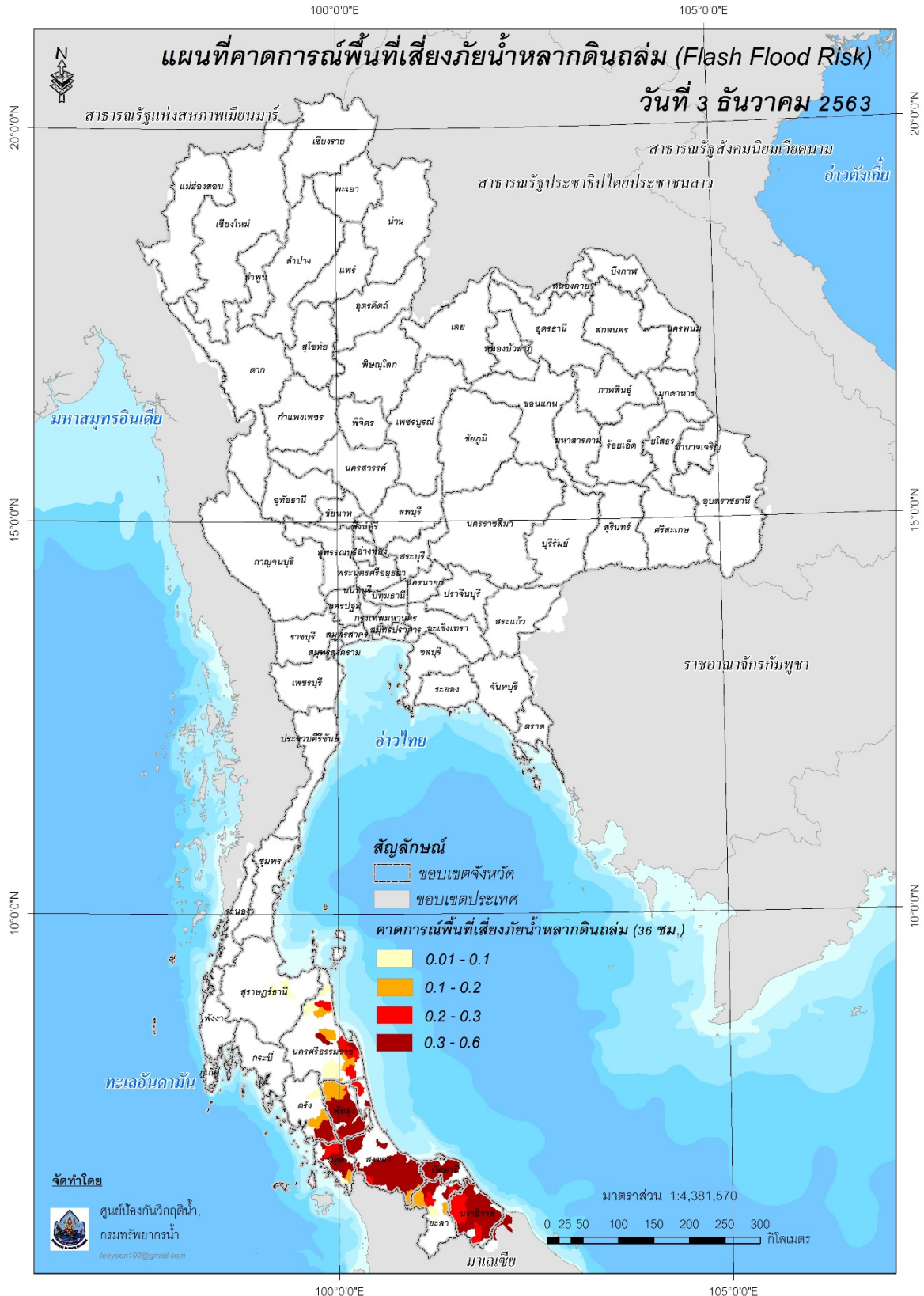


**แผนที่แสดงการคาดการณ์พื้นที่เสี่ยงภัยน้ำหลากดินถล่ม วันที่ 2 ธันวาคม 2563 (15.00 น.)**





**แผนที่แสดงการคาดการณ์พื้นที่เสี่ยงภัยน้ำหลากดินถล่ม วันที่ 3 ธันวาคม 2563 (03.00 น.)**



คำแนะนำ: ข้อมูลดังกล่าวเป็นการคาดการณ์พื้นที่เสี่ยงภัยน้ำหลาก โดยอาศัยข้อมูลปริมาณฝนจากดาวเทียม ดังนั้นรายงานฉบับนี้ควรใช้งานควบคู่ไปกับการตรวจวัดปริมาณฝนจริงภาคสนาม และข้อมูลจากเรดาร์ เพื่อประกอบการตัดสินใจ

ปริมาณฝนสะสมปี

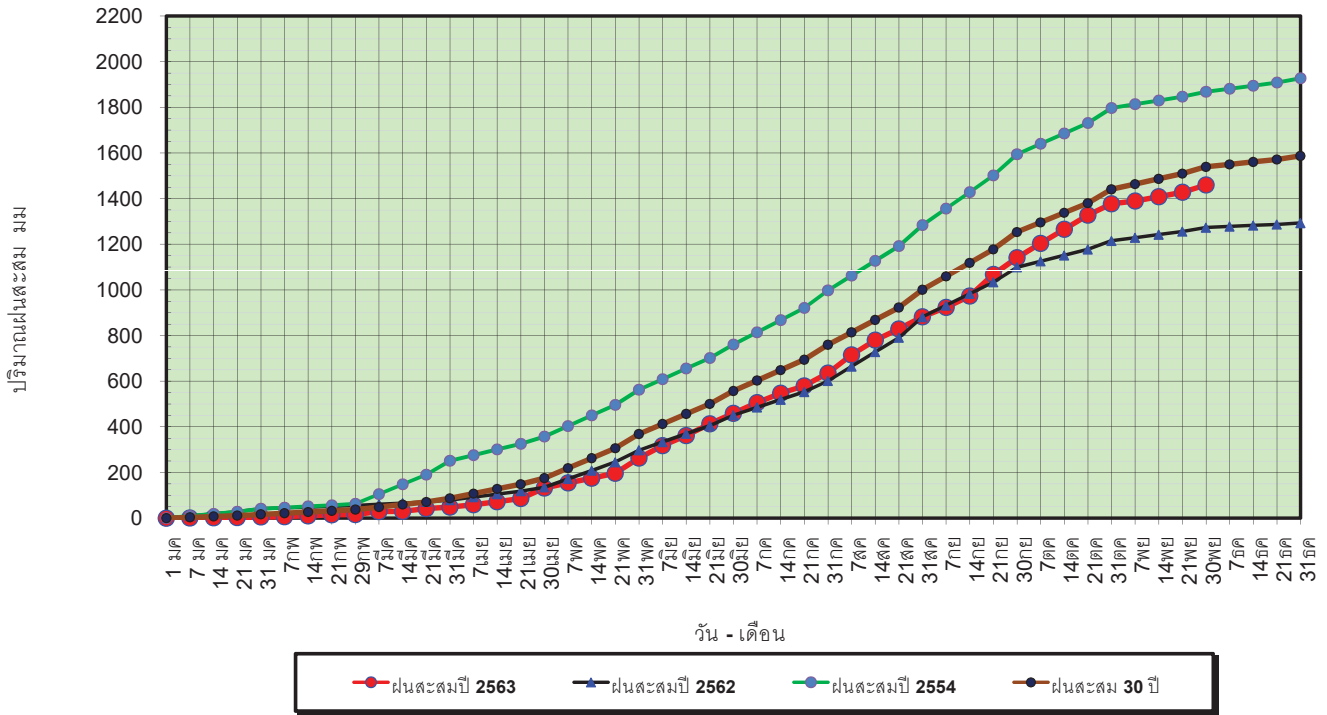
พ.ศ. ๒๕๖๑ และ ๒๕๖๒

เทียบค่าเฉลี่ย ๓๐ ปี



วันที่ 30 พฤศจิกายน 2563  
 ฝน30ปี = 1,539.40 มม. (สะสมทั้งปี = 1,587.70 มม.)  
 ปี62 = 1,273.44 มม. (สะสมทั้งปี = 1,292.63 มม.)  
 ปี63 = 1,460.18 มม.  
 เปรียบเทียบกับ ปี 62 **มีค่ามากกว่า** 186.74 มม.  
 เปรียบเทียบกับฝนเฉลี่ย 30 ปี **มีค่าน้อยกว่า** -79.22 มม.

ปริมาณฝนสะสมปี 2554-2562-2563 เทียบกับค่าเฉลี่ย 30 ปี



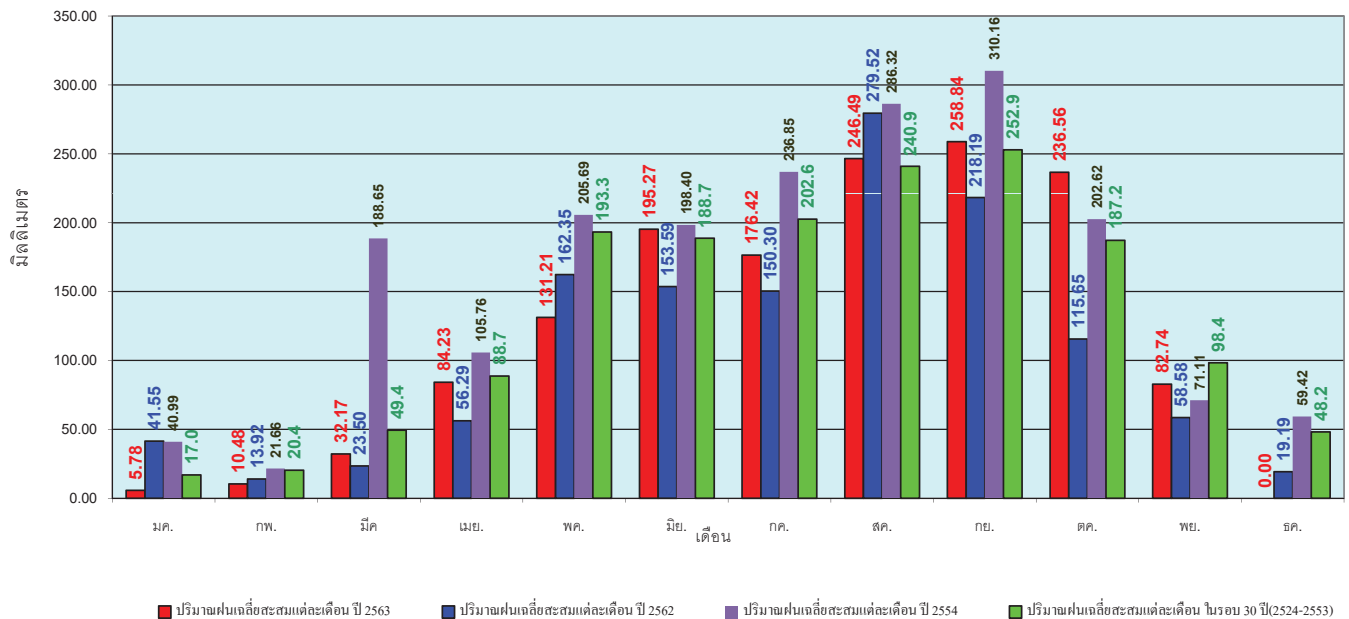
ข้อมูลจากกรมอุตุนิยมวิทยาจำนวน 127 สถานีข้อมูลปริมาณฝนสะสมถึง วันที่ 30 พฤศจิกายน 2563



ศูนย์เมฆขลา ศูนย์ป้องกันวิกฤตน้ำ กรมทรัพยากรน้ำ

วันที่ 30 พฤศจิกายน 2563  
 ฝน30ปี = 1,539.40 มม. (สะสมทั้งปี = 1,587.50 มม.)  
 ปี62 = 1,273.44 มม. (สะสมทั้งปี = 1,292.63 มม.)  
 ปี63 = 1,460.18 มม.  
 เปรียบเทียบกับ ปี 62 **มีค่ามากกว่า** 186.74 มม.  
 เปรียบเทียบกับฝนเฉลี่ย 30 ปี **มีค่าน้อยกว่า** -79.22 มม.

### ปริมาณฝนเฉลี่ยรายเดือนของประเทศ



ข้อมูลจากกรมอุตุนิยมวิทยาจำนวน 128 สถานีข้อมูลปริมาณฝนสะสมถึง วันที่ 30 พฤศจิกายน 2563

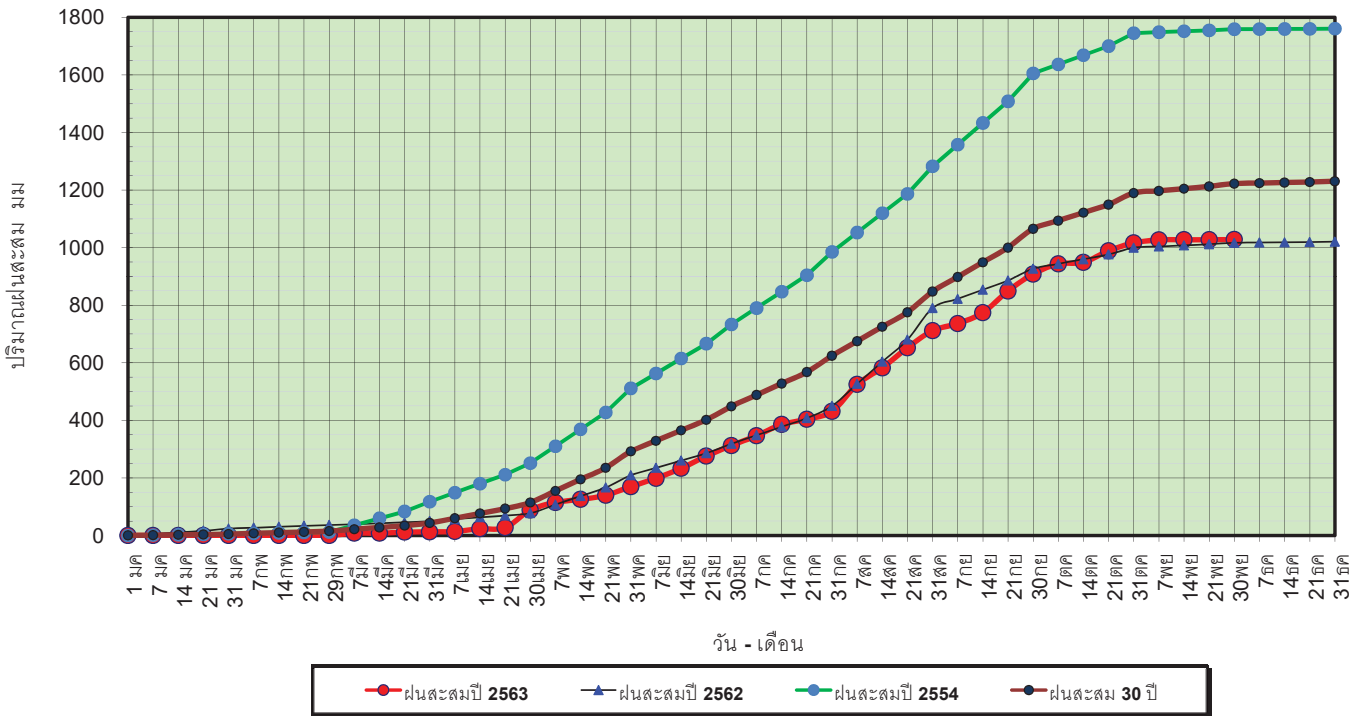


ศูนย์เมฆขลา ศูนย์ป้องกันวิกฤตน้ำ กรมทรัพยากรน้ำ



วันที่ 30 พฤศจิกายน 2563  
 ฝน30ปี = 1,222.70 มม. (สะสมทั้งปี = 1,230.90 มม.)  
 ปี62 = 1,016.99 มม. (สะสมทั้งปี = 1,021.00 มม.)  
 ปี63 = 1,028.34 มม.  
 เปรียบเทียบกับ ปี 62 **มีค่ามากกว่า** 11.35 มม.  
 เปรียบเทียบกับฝนเฉลี่ย 30 ปี **มีค่าน้อยกว่า** -194.36 มม.

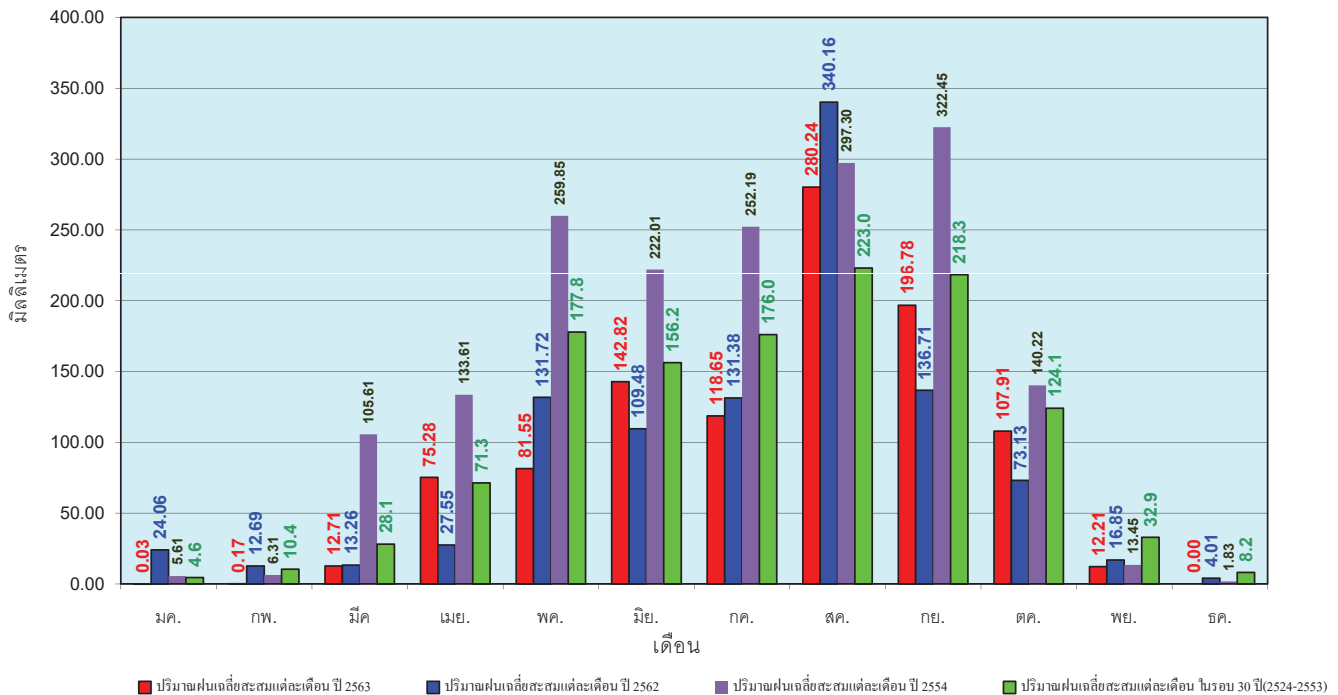
### ปริมาณฝนสะสมภาคเหนือ



ข้อมูลจากกรมอุตุนิยมวิทยาจำนวน 33 สถานีข้อมูลปริมาณฝนสะสมถึง วันที่ 30 พฤศจิกายน 2563

วันที่ 30 พฤศจิกายน 2563  
 ฝน30ปี = 1,222.70 มม. (สะสมทั้งปี = 1,230.90 มม.)  
 ปี62 = 1,016.99 มม. (สะสมทั้งปี = 1,021.00 มม.)  
 ปี63 = 1,028.34 มม.  
 เปรียบเทียบกับ ปี 62 **มีค่ามากกว่า** 11.35 มม.  
 เปรียบเทียบกับฝนเฉลี่ย 30 ปี **มีค่าน้อยกว่า** -194.36 มม.

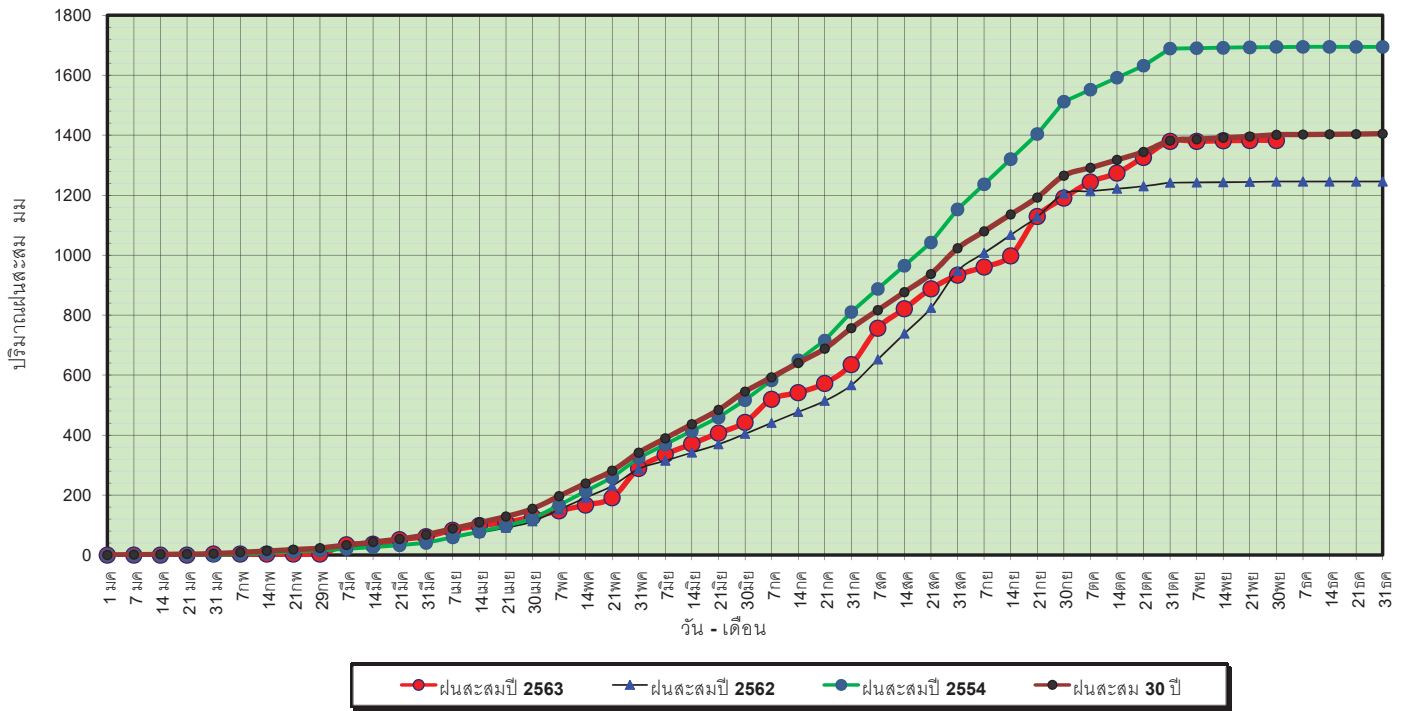
### ปริมาณฝนเฉลี่ยสะสมรายเดือน ภาคเหนือ



ข้อมูลจากกรมอุตุนิยมวิทยาจำนวน 33 สถานีข้อมูลปริมาณฝนสะสมถึง วันที่ 30 พฤศจิกายน 2563

วันที่ 30 พฤศจิกายน 2563  
 ฝน30ปี = 1,401.00 มม. (สะสมทั้งปี = 1,404.50 มม.)  
 ปี62 = 1,245.09 มม. (สะสมทั้งปี = 1,245.09 มม.)  
 ปี63 = 1,382.17 มม.  
 เปรียบเทียบกับ ปี 62 **มีค่ามากกว่า** 137.08 มม.  
 เปรียบเทียบกับฝนเฉลี่ย 30 ปี **มีค่าน้อยกว่า** -18.83 มม.

ปริมาณฝนสะสมภาคตะวันออกเฉียงเหนือ



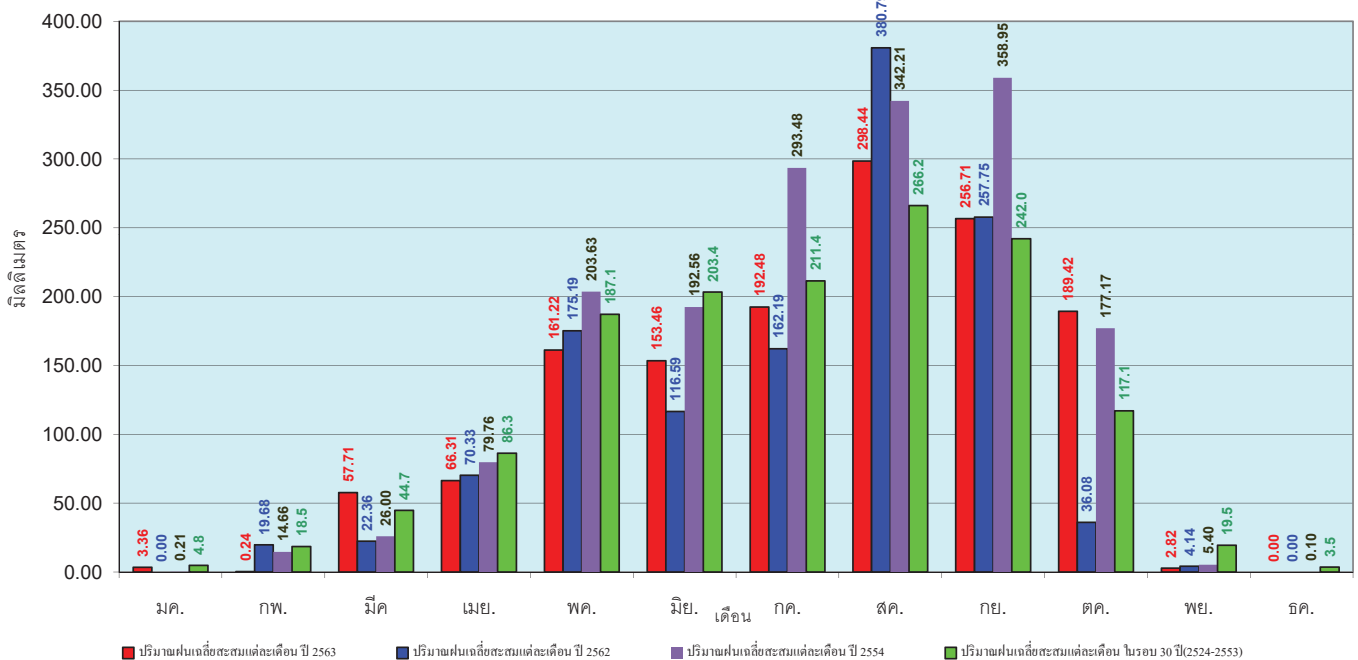
ข้อมูลจากกรมอุตุนิยมวิทยาจำนวน 30  
 สถานีข้อมูลปริมาณฝนสะสมถึง วันที่  
 30 พฤศจิกายน 2563



ศูนย์เมขลา ศูนย์ป้องกันวิกฤตน้ำ กรมทรัพยากรน้ำ

วันที่ 30 พฤศจิกายน 2563  
 ฝน30ปี = 1,401.00 มม. (สะสมทั้งปี = 1,404.50 มม.)  
 ปี62 = 1,245.09 มม. (สะสมทั้งปี = 1,245.09 มม.)  
 ปี63 = 1,382.17 มม.  
 เปรียบเทียบกับ ปี 62 **มีค่ามากกว่า** 137.08 มม.  
 เปรียบเทียบกับฝนเฉลี่ย 30 ปี **มีค่าน้อยกว่า** -18.83 มม.

ปริมาณฝนเฉลี่ยสะสมรายเดือน ภาคตะวันออกเฉียงเหนือ



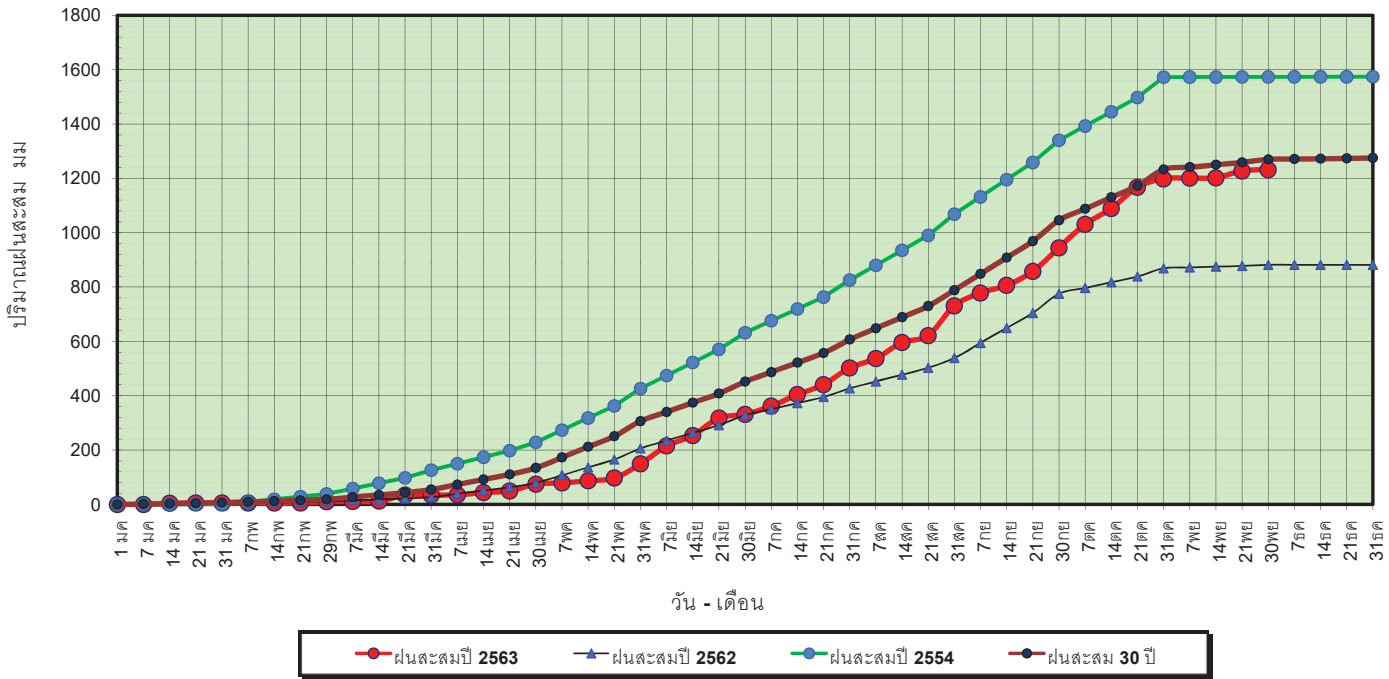
ข้อมูลจากกรมอุตุนิยมวิทยาจำนวน 31  
 สถานีข้อมูลปริมาณฝนสะสมถึง วันที่  
 30 พฤศจิกายน 2563



ศูนย์เมขลา ศูนย์ป้องกันวิกฤตน้ำ กรมทรัพยากรน้ำ

วันที่ 30 พฤศจิกายน 2563  
 ฝน30ปี = 1,270.00 มม. (สะสมทั้งปี = 1,275.20 มม.)  
 ปี62 = 881.55 มม. (สะสมทั้งปี = 881.56 มม.)  
 ปี63 = 1,232.01 มม.  
 เปรียบเทียบกับ ปี 62 **มีค่ามากกว่า** 350.46 มม.  
 เปรียบเทียบกับฝนเฉลี่ย 30 ปี **มีค่าน้อยกว่า** -37.99 มม.

### ปริมาณฝนสะสมภาคกลาง

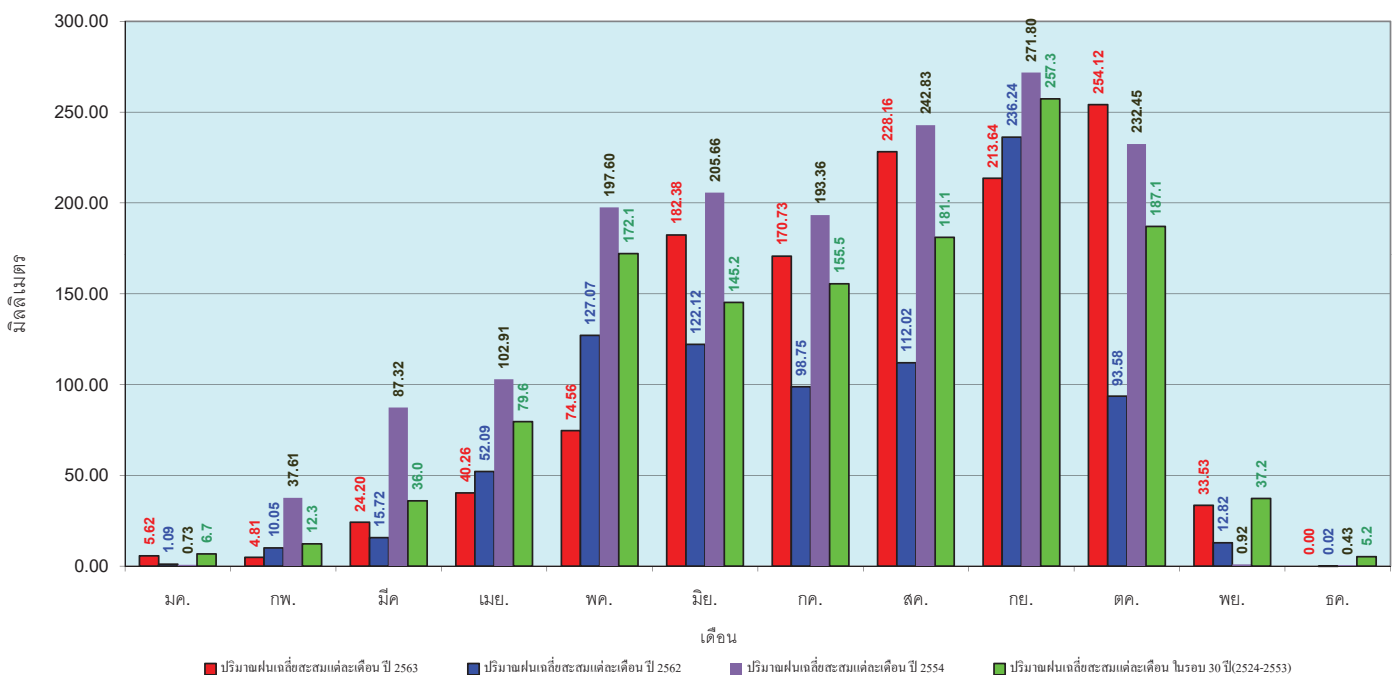


ข้อมูลจากกรมอุตุนิยมวิทยาจำนวน 14  
 สถานีข้อมูลปริมาณฝนสะสมถึง วันที่  
 30 พฤศจิกายน 2563



วันที่ 30 พฤศจิกายน 2563  
 ฝน30ปี = 1,270.00 มม. (สะสมทั้งปี = 1,275.20 มม.)  
 ปี62 = 881.55 มม. (สะสมทั้งปี = 881.56 มม.)  
 ปี63 = 1,232.01 มม.  
 เปรียบเทียบกับ ปี 62 **มีค่ามากกว่า** 350.46 มม.  
 เปรียบเทียบกับฝนเฉลี่ย 30 ปี **มีค่าน้อยกว่า** -37.99 มม.

### ปริมาณฝนเฉลี่ยสะสมรายเดือน ภาคกลาง



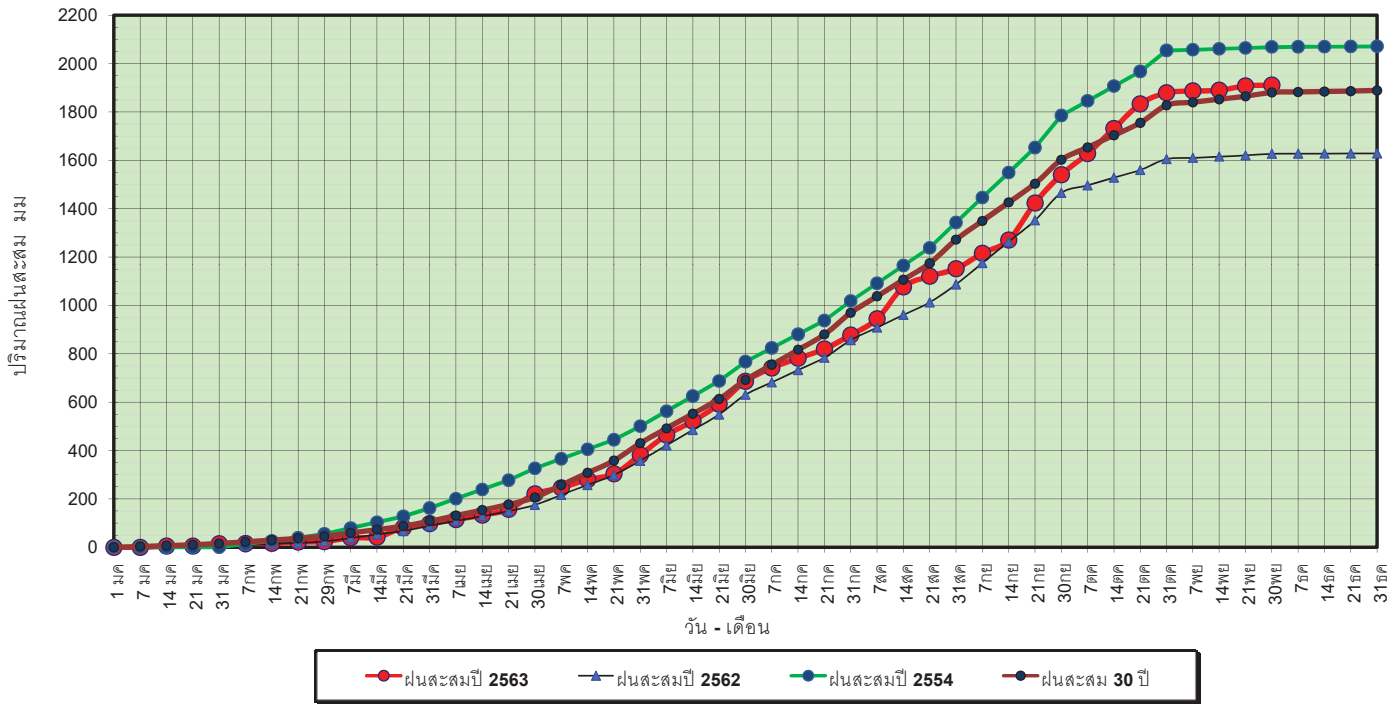
ข้อมูลจากกรมอุตุนิยมวิทยาจำนวน 14  
 สถานีข้อมูลปริมาณฝนสะสมถึง วันที่  
 30 พฤศจิกายน 2563





วันที่ 30 พฤศจิกายน 2563  
 ฝน30ปี = 1,880.70 มม. (สะสมทั้งปี = 1,888.80 มม.)  
 ปี62 = 1,627.37 มม. (สะสมทั้งปี = 1,628.72 มม.)  
 ปี63 = 1,910.89 มม.  
 เปรียบเทียบกับ ปี 62 มีค่ามากกว่า 283.52 มม.  
 เปรียบเทียบกับฝนเฉลี่ย 30 ปี มีค่ามากกว่า 30.19 มม.

### ปริมาณฝนสะสมภาคตะวันออกเฉียงเหนือ



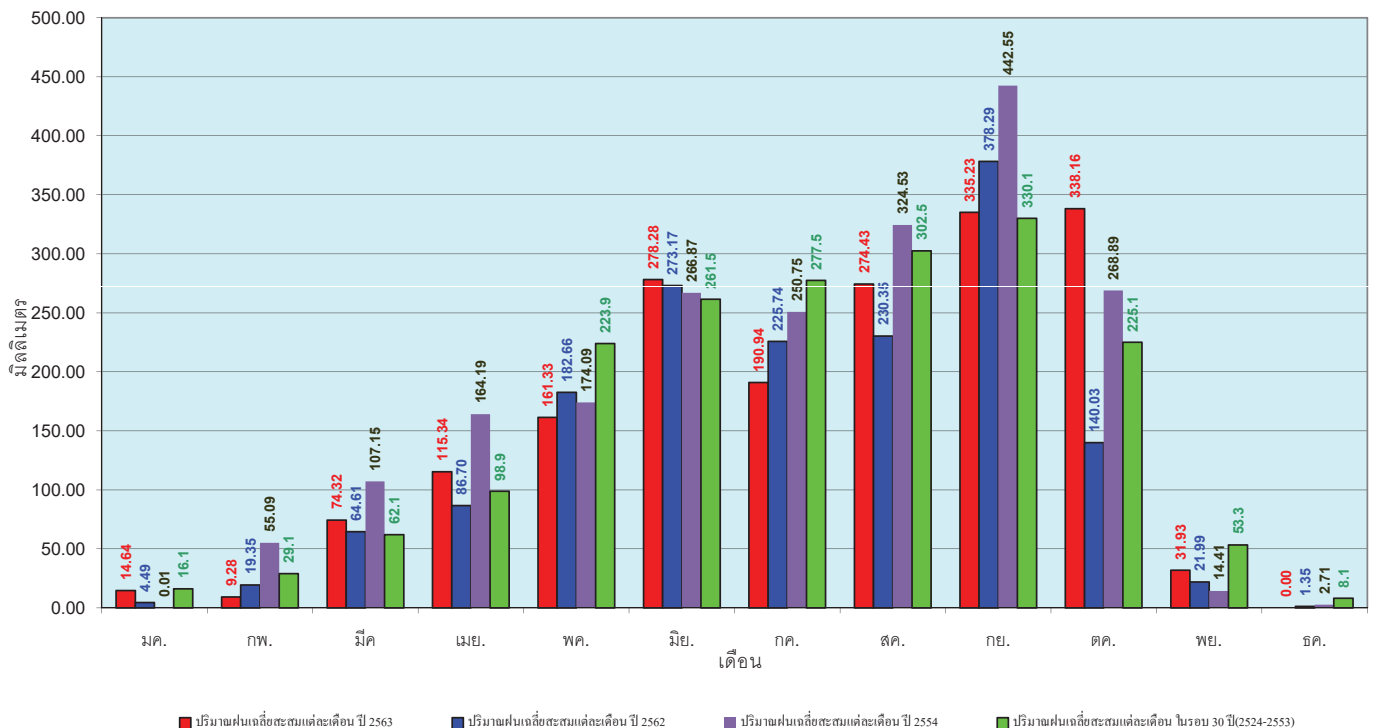
ข้อมูลจากกรมอุตุนิยมวิทยาจำนวน 16 สถานีข้อมูลปริมาณฝนสะสมถึง วันที่ 30 พฤศจิกายน 2563



ศูนย์ป้องกันวิกฤติน้ำ กรมทรัพยากรน้ำ

วันที่ 30 พฤศจิกายน 2563  
 ฝน30ปี = 1,880.70 มม. (สะสมทั้งปี = 1,888.80 มม.)  
 ปี62 = 1,627.37 มม. (สะสมทั้งปี = 1,628.72 มม.)  
 ปี63 = 1,910.89 มม.  
 เปรียบเทียบกับ ปี 62 มีค่ามากกว่า 283.52 มม.  
 เปรียบเทียบกับฝนเฉลี่ย 30 ปี มีค่ามากกว่า 30.19 มม.

### ปริมาณฝนเฉลี่ยสะสมรายเดือน ภาคตะวันออกเฉียงเหนือ



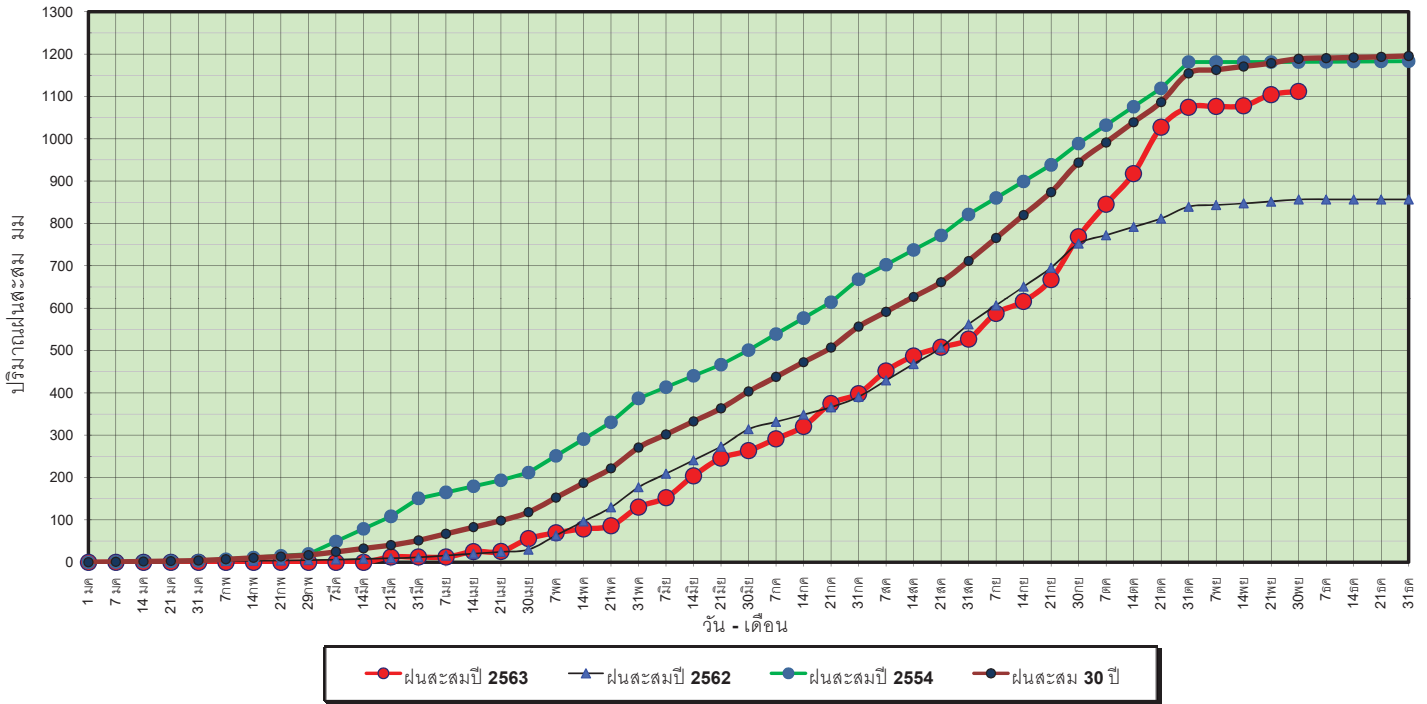
ข้อมูลจากกรมอุตุนิยมวิทยาจำนวน 16 สถานีข้อมูลปริมาณฝนสะสมถึง วันที่ 30 พฤศจิกายน 2563



ศูนย์ป้องกันวิกฤติน้ำ กรมทรัพยากรน้ำ

วันที่ 30 พฤศจิกายน 2563  
 ฝน30ปี = 1,189.20 มม. (สะสมทั้งปี = 1,195.72 มม.)  
 ปี62 = 857.04 มม. (สะสมทั้งปี = 857.04 มม.)  
 ปี63 = 1,111.98 มม.  
 เปรียบเทียบกับ ปี 62 **มีค่ามากกว่า** 254.94 มม.  
 เปรียบเทียบกับฝนเฉลี่ย 30 ปี **มีค่าน้อยกว่า** -77.22 มม.

### ปริมาณฝนสะสมภาคตะวันตก



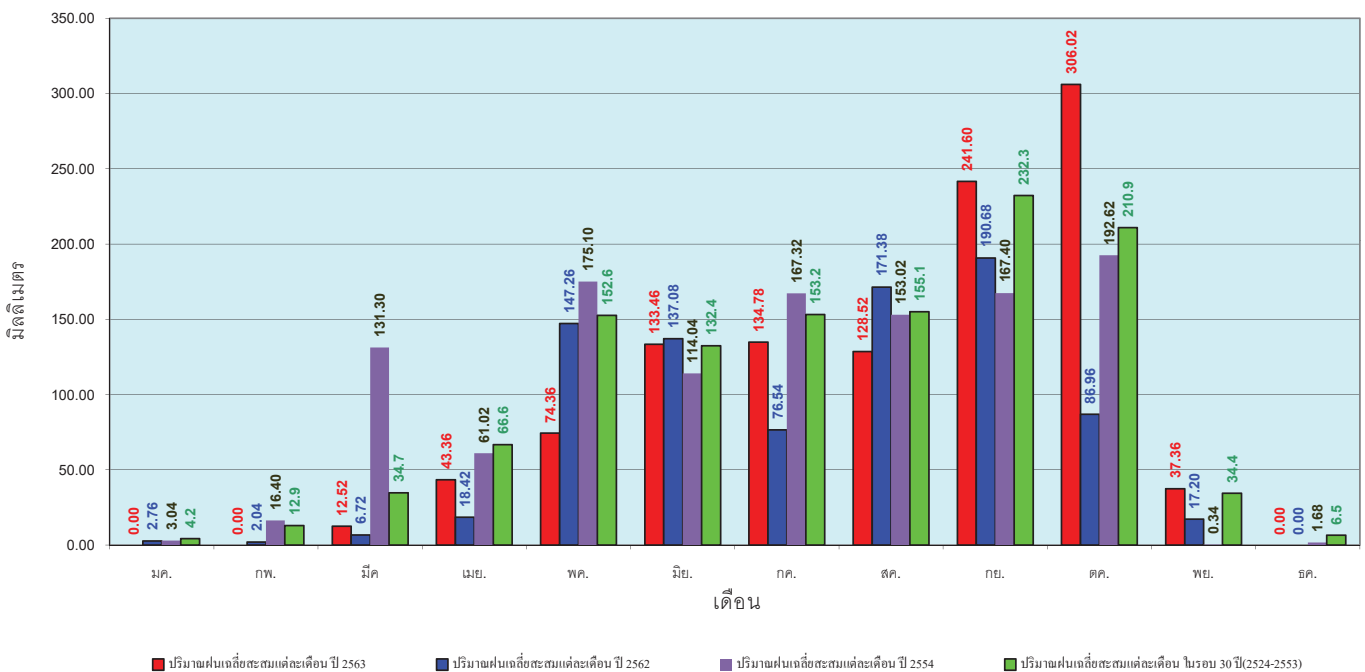
ข้อมูลจากกรมอุตุนิยมวิทยาจำนวน 5 สถานีข้อมูลปริมาณฝนสะสมถึง วันที่ 30 พฤศจิกายน 2563



ศูนย์เมขลา ศูนย์ป้องกันวิกฤติน้ำ กรมทรัพยากรน้ำ

วันที่ 30 พฤศจิกายน 2563  
 ฝน30ปี = 1,189.20 มม. (สะสมทั้งปี = 1,195.72 มม.)  
 ปี62 = 857.04 มม. (สะสมทั้งปี = 857.04 มม.)  
 ปี63 = 1,111.98 มม.  
 เปรียบเทียบกับ ปี 62 **มีค่ามากกว่า** 254.94 มม.  
 เปรียบเทียบกับฝนเฉลี่ย 30 ปี **มีค่าน้อยกว่า** -77.22 มม.

### ปริมาณฝนเฉลี่ยสะสมรายเดือน ภาคตะวันตก



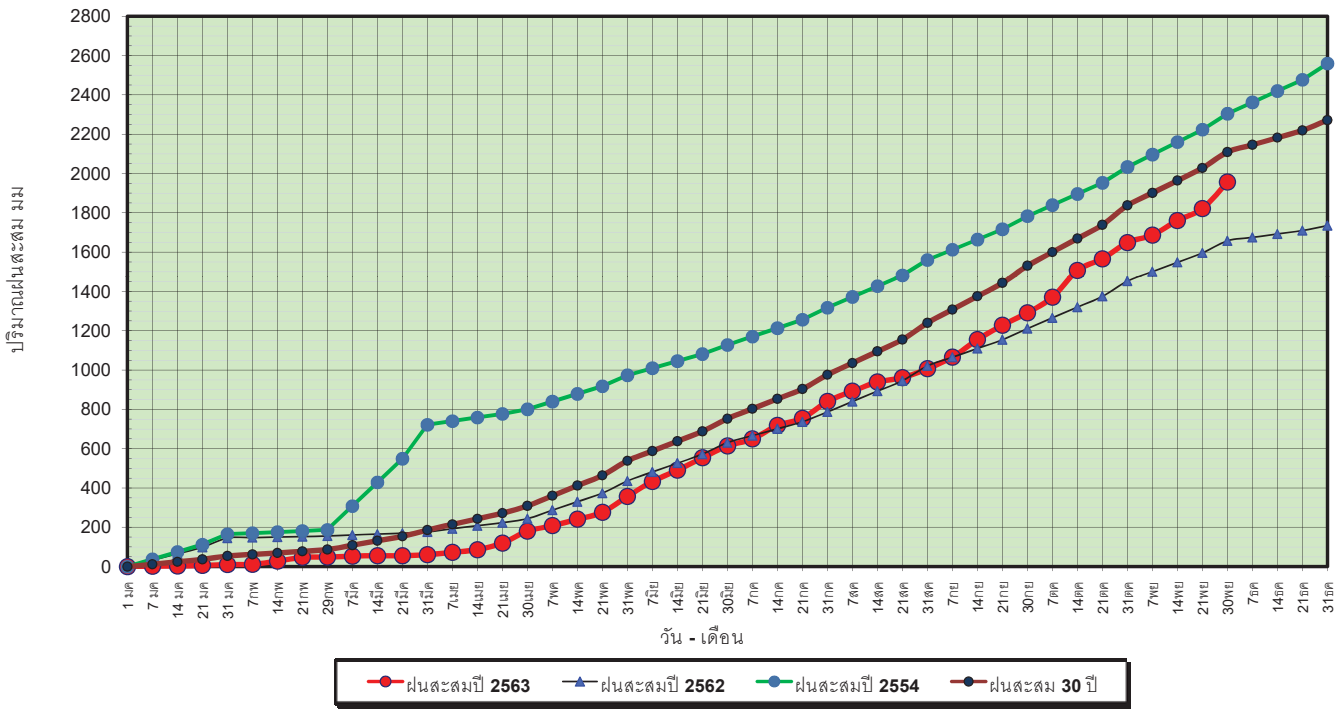
ข้อมูลจากกรมอุตุนิยมวิทยาจำนวน 5 สถานีข้อมูลปริมาณฝนสะสมถึง วันที่ 30 พฤศจิกายน 2563



ศูนย์เมขลา ศูนย์ป้องกันวิกฤติน้ำ กรมทรัพยากรน้ำ

วันที่ 30 พฤศจิกายน 2563  
 ฝน30ปี = 2,109.18 มม. (สะสมทั้งปี = 2,271.55 มม.)  
 ปี62 = 1,657.43 มม. (สะสมทั้งปี = 1,733.06 มม.)  
 ปี63 = 1,956.49 มม.  
 เปรียบเทียบกับ ปี 62 **มีค่ามากกว่า** 299.06 มม.  
 เปรียบเทียบกับฝนเฉลี่ย 30 ปี **มีค่าน้อยกว่า** -152.69 มม.

ปริมาณฝนสะสมภาคใต้

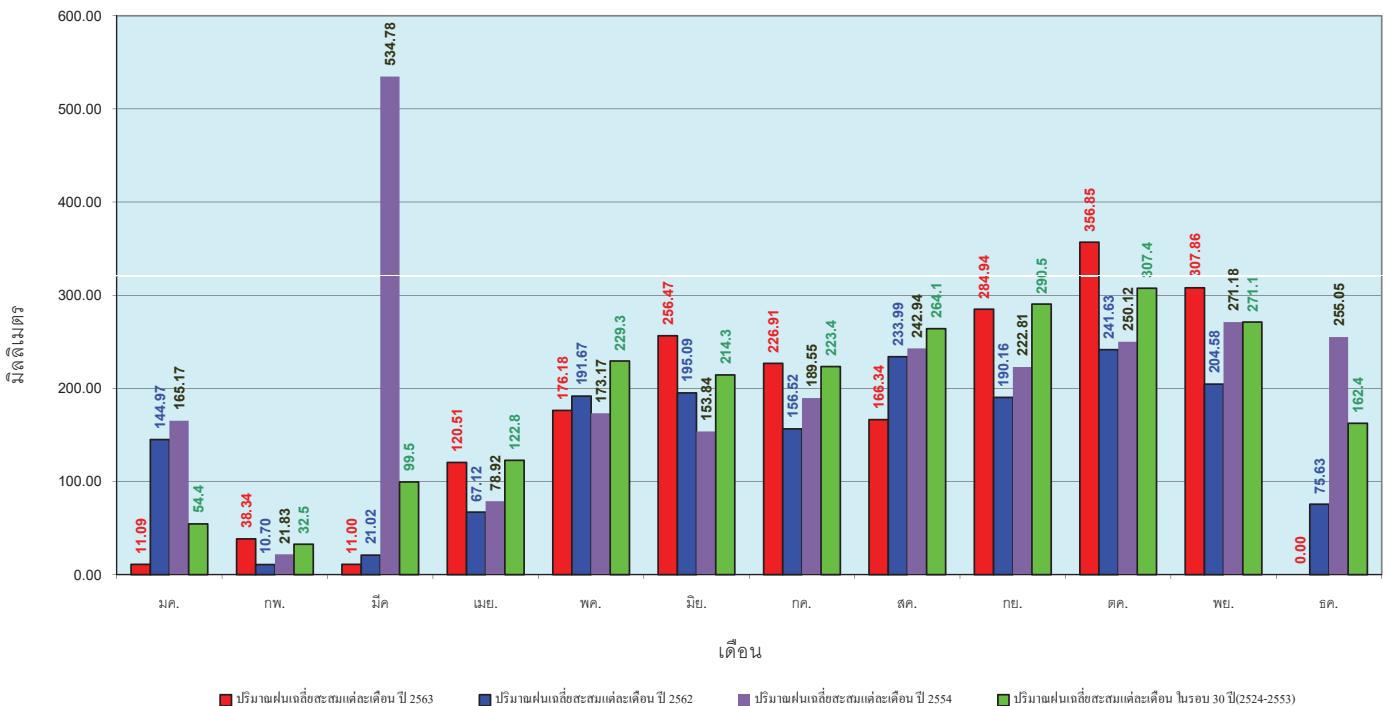


ข้อมูลจากกรมอุตุนิยมวิทยาจำนวน 29  
 สถานีข้อมูลปริมาณฝนสะสมถึง วันที่  
 30 พฤศจิกายน 2563



วันที่ 30 พฤศจิกายน 2563  
 ฝน30ปี = 2,109.18 มม. (สะสมทั้งปี = 2,271.55 มม.)  
 ปี62 = 1,657.43 มม. (สะสมทั้งปี = 1,733.06 มม.)  
 ปี63 = 1,956.49 มม.  
 เปรียบเทียบกับ ปี 62 **มีค่ามากกว่า** 299.06 มม.  
 เปรียบเทียบกับฝนเฉลี่ย 30 ปี **มีค่าน้อยกว่า** -152.69 มม.

ปริมาณฝนเฉลี่ยสะสมรายเดือน ภาคใต้



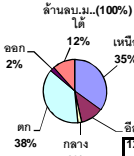
ข้อมูลจากกรมอุตุนิยมวิทยาจำนวน 29  
 สถานีข้อมูลปริมาณฝนสะสมถึง วันที่  
 30 พฤศจิกายน 2563





สถานการณ์น้ำในอ่างเก็บน้ำ  
ขนาดใหญ่ และขนาดกลาง





1400

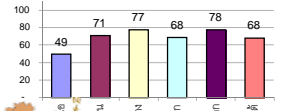
### รายงานสรุปสภาพน้ำในอ่างเก็บน้ำขนาดใหญ่และขนาดกลาง

รายงานสถานการณ์ ณ วันที่ 1 ธันวาคม 2563

ปริมาณน้ำในอ่างที่ใช้การได้ในสัปดาห์นี้ + มากกว่า / - น้อยกว่า สัปดาห์ก่อน **142.67** ล้าน ลบ.ม.

สรุปสถานการณ์ปริมาณน้ำในอ่างเก็บน้ำที่ใช้ในกิจกรรมทั้งหมดประเทศ มากกว่าปริมาณน้ำที่ไหลเข้าอ่าง เมื่อเทียบกับสัปดาห์ที่ผ่านมา ควรใช้น้ำอย่างระมัดระวัง

% ปริมาณน้ำรวมแต่ละภาคปัจจุบัน



สรุปสถานการณ์ปริมาณน้ำในอ่าง

คงที่	8	อ่าง
ลดลง	24	อ่าง
เพิ่มขึ้น	6	อ่าง

เปรียบเทียบปริมาณน้ำรวมของประเทศปัจจุบัน  
กับปี 63 และ ปี 62

วันที่ 1 ธันวาคม 2563 แห่งกัน

44,320 ล้าน ลบ.ม. หรือ เท่ากับ

62%

วันที่ 1 ธันวาคม 2562 แห่งกัน

46,692 ล้าน ลบ.ม. หรือ เท่ากัน

66%

ภาค	สถานการณ์ปริมาณน้ำในอ่าง				ปริมาณน้ำเปลี่ยนแปลง (ล้าน ม.)	สถานะ
	ล้น (แห่ง)	คงที่ (แห่ง)	เพิ่มขึ้น (แห่ง)	รวม (แห่ง)		
ภาคเหนือ	4	2	1	7	-63.00	ปริมาณน้ำในอ่างเก็บน้ำลดลง
ภาคตะวันออกเฉียงเหนือ	7	4	1	12	-30.00	ปริมาณน้ำในอ่างเก็บน้ำลดลง
ภาคกลาง	1	1	1	3	-8.00	ปริมาณน้ำในอ่างเก็บน้ำลดลง
ภาคตะวันตก	2	-	-	2	-34.00	ปริมาณน้ำในอ่างเก็บน้ำลดลง
ภาคตะวันออก	7	1	2	10	-4.67	ปริมาณน้ำในอ่างเก็บน้ำลดลง
ภาคใต้	3	-	1	4	-3.00	ปริมาณน้ำในอ่างเก็บน้ำลดลง
<b>รวมทั้งประเทศ</b>	<b>24</b>	<b>8</b>	<b>6</b>	<b>38</b>	<b>-142.67</b>	<b>ปริมาณน้ำในอ่างเก็บน้ำลดลง</b>

ภาค	อ่างเก็บน้ำ	ความจุที่ (ล้าน ม.)	ปริมาณน้ำที่ใช้งานได้ (ล้าน ม.)	ใช้การได้จริง (ล้าน ม.)	ปริมาณน้ำรวม วันที่ 1 ธันวาคม 2562		ปัจจุบัน วันที่ 1 ธันวาคม 2563				สัปดาห์ก่อน วันที่ 25 พฤศจิกายน 2563				ปริมาณน้ำ + เพิ่มขึ้น (ล้าน ม.)	สถานการณ์ในอ่าง	
					ปริมาณน้ำรวม (ล้าน ม.)	%	ปริมาณน้ำรวม (ล้าน ม.)	%	ปริมาณน้ำใช้การได้จริง (ล้าน ม.)	%	ปริมาณน้ำรวม (ล้าน ม.)	%	ปริมาณน้ำใช้การได้จริง (ล้าน ม.)	%			
<b>ภาคเหนือ (7)</b>																	
1	ภูมิพล (2)	13,462	3,800	9,662	5,787	43%	5,666	42%	1,866	19%	5,687	42%	1,887	20%	-21.00	ลดลง	
2	สิริกิติ์ (2)	9,510	2,850	6,660	5,073	53%	5,667	60%	2,817	42%	5,727	60%	2,877	43%	-60.00	ลดลง	
3	แม่จัน	265	12	253	156	59%	144	54%	132	52%	144	54%	132	52%	-	คงที่	
4	แม่จัน	263	14	249	72	27%	113	43%	99	40%	113	43%	99	40%	-	คงที่	
5	กัวลุม	106	3	103	56	53%	64	60%	61	59%	58	55%	55	53%	6.00	เพิ่มขึ้น	
6	กัวลุม	170	6	164	113	66%	90	53%	84	51%	95	56%	89	54%	-5.00	ลดลง	
7	แม่มอก	939	43	896	477	51%	442	47%	399	45%	453	48%	410	46%	-11.00	ลดลง	
	รวมภาคเหนือ	34,85%	24,825	6,744	18,081	47%	12,230	49%	5,486	30%	12,322	50%	5,549	31%	-63.00	ลดลง	
<b>ภาคตะวันออกเฉียงเหนือ (12)</b>																	
8	ห้วยหลวง	136	7	129	66	49%	64	47%	57	44%	65	48%	58	45%	-1.00	ลดลง	
9	น้ำจืด	520	45	475	298	57%	246	47%	201	42%	247	48%	202	43%	-1.00	ลดลง	
10	น้ำพอง (2)	165	8	157	90	55%	89	54%	81	52%	89	54%	81	52%	-	คงที่	
11	จันทบุรี (2)	164	37	127	47	29%	156	95%	119	94%	155	95%	118	93%	1.00	เพิ่มขึ้น	
12	อุบลรัตน์ (2)	2,431	581	1,850	539	22%	1,598	66%	1,017	55%	1,607	66%	1,026	55%	-9.00	ลดลง	
13	ลำปาว	1,980	100	1,880	1,546	78%	986	50%	886	47%	992	50%	892	47%	-6.00	ลดลง	
14	ลำตะคอง	314	22	292	166	53%	358	114%	336	115%	359	114%	337	115%	-1.00	ลดลง	
15	ลำพระเพลิง	155	1	154	26	17%	155	100%	154	100%	155	100%	154	100%	-	คงที่	
16	มูลน	141	7	134	51	36%	147	104%	140	104%	149	106%	142	106%	-2.00	ลดลง	
17	ลำพระเพลิง	275	7	268	92	33%	242	88%	235	88%	242	88%	235	88%	-	คงที่	
18	ลำน้ำมูล	121	3	118	25	21%	101	83%	98	83%	101	83%	98	83%	-	คงที่	
19	สิรินธร (2)	1,966	831	1,135	1,818	92%	1,760	90%	929	82%	1,771	90%	940	83%	-11.00	ลดลง	
	รวมภาคตะวันออกเฉียงเหนือ	11,80%	8,369	1,649	6,720	57%	5,902	71%	4,253	63%	5,932	71%	4,283	64%	-30.00	ลดลง	
<b>ภาคกลาง (3)</b>																	
20	ป่าสักชลสิทธิ์	960	3	957	307	32%	751	78%	748	78%	759	79%	756	79%	-8.00	ลดลง	
21	ห้วยเสลา	160	17	143	37	23%	145	91%	128	90%	144	90%	127	89%	1.00	เพิ่มขึ้น	
22	กระเสียว	299	99	200	62	21%	203	68%	104	52%	203	68%	104	52%	-	คงที่	
	รวมภาคกลาง	1.92%	1,419	119	1,300	29%	1,099	77%	980	69%	1,107	78%	988	76%	-8.00	ลดลง	
<b>ภาคตะวันตก (2)</b>																	
23	ศรีนครินทร์ (2)	17,745	10,265	7,480	15,308	86%	13,342	75%	3,077	41%	13,352	75%	3,087	41%	-10.00	ลดลง	
24	วชิราลงกรณ (2)	8,860	3,012	5,848	7,393	83%	4,852	55%	1,840	31%	4,876	55%	1,864	32%	-24.00	ลดลง	
	รวมภาคตะวันตก	37.51%	26,605	13,277	13,328	85%	18,194	68%	4,917	37%	18,229	69%	4,951	37%	-34.00	ลดลง	
<b>ภาคตะวันออก (6+4)</b>																	
25	ขุนด่าน	224	5.00	219	190	85%	222	99%	217	99%	223	100%	218	100%	-1.00	ลดลง	
26	คลองสียัด	420	30.00	390	136	32%	203	48%	173	44%	207	49%	177	45%	-4.00	ลดลง	
27	บางพระ (3)	117	12.00	105	62	53%	83	71%	71	68%	80	68%	68	65%	3.00	เพิ่มขึ้น	
28	หนองปลาไหล (3)	164	13.75	150	83	51%	173	106%	159	106%	175	107%	161	108%	-2.00	ลดลง	
29	ประแสร์ (3)	295	20.00	275	137	46%	232	79%	212	77%	234	79%	214	78%	-2.00	ลดลง	
30	มาบประชัน (3)	17	0.72	16	6	34%	6	36%	5	33%	6	36%	5.33	34%	-0.11	ลดลง	
31	หนองคล้า (3)	21	1.00	20	7	32%	18	86%	17	85%	19	87%	17.62	86%	-0.21	ลดลง	
32	ดงกราม (3)	79	3.00	76	36	46%	74	93%	71	93%	75	95%	72.10	94%	-1.13	ลดลง	
33	คลองใหญ่ (3)	45	3.00	42	14	30%	49	108%	46	109%	46	102%	43.35	102%	2.78	เพิ่มขึ้น	
34	นฤมิตรจินดา	295	19.00	276	865	293%	243	82%	224	81%	243	82%	224.00	81%	-	คงที่	
	รวมภาคตะวันออก	2.37%	1,678	107	1,570	92%	1,303	78%	1,196	76%	1,308	78%	1,201	76%	-4.67	ลดลง	
<b>ภาคใต้ (4)</b>																	
35	แก่งกระจาน	710	65	645	495	70%	545	77%	480	74%	550	77%	485	75%	-5.00	ลดลง	
36	ปราณบุรี	391	18	373	287	73%	360	92%	342	92%	364	93%	346	93%	-4.00	ลดลง	
37	รัชชประภา (2)	5,639	1,352	4,287	3,831	68%	3,678	65%	2,326	54%	3,671	65%	2,319	54%	7.00	เพิ่มขึ้น	
38	บางยาง (2)	1,454	276	1,178	903	62%	1,007	69%	731	62%	1,008	69%	732	62%	-1.00	ลดลง	
	รวมภาคใต้	11.55%	8,194	1,711	6,483	5.15%	5,591	68%	3,879	60%	5,593	68%	3,882	60%	-3.00	ลดลง	
	<b>รวมทั้งประเทศ</b>	<b>100%(38)</b>	<b>71,090</b>	<b>23,607</b>	<b>47,482</b>	<b>46,692</b>	<b>66%</b>	<b>44,320</b>	<b>62%</b>	<b>20,711</b>	<b>44%</b>	<b>30,132</b>	<b>42%</b>	<b>20,854</b>	<b>44%</b>	<b>-142.67</b>	<b>ลดลง</b>

ที่มาข้อมูล : ตารางสรุปสภาพน้ำในอ่างเก็บน้ำขนาดใหญ่ทั่วประเทศ และตารางสรุปสภาพน้ำในอ่างเก็บน้ำภาคตะวันออกเฉียงเหนือ กรมชลประทาน

หมายเหตุ :

- อ่างเก็บน้ำขนาดใหญ่ หมายถึง อ่างเก็บน้ำที่มีความจุตั้งแต่ 100 ล้าน ลบ.ม. ขึ้นไป
- เป็นอ่างเก็บน้ำอยู่ในความรับผิดชอบของการไฟฟ้าฝ่ายผลิตแห่งประเทศไทย(10) นอกนั้นอยู่ในความรับผิดชอบของกรมชลประทาน (28)
- เป็นอ่างเก็บน้ำขนาดกลางที่มีความสำคัญต่อการอุตสาหกรรมและการประปา ของลุ่มน้ำชายฝั่งทะเลตะวันออก
- ที่มา : กรมชลประทาน และการไฟฟ้าฝ่ายผลิตแห่งประเทศไทย
- จังหวัดที่มีอ่างเก็บน้ำขนาดใหญ่มีจำนวน 26 จังหวัด ไม่มี 50 จังหวัด

รศ. นายถึง ระดมเก็บกักของอ่าง

ศูนย์เขลางค์  
ศูนย์ป้องกันกักกักน้ำ กรมทรัพยากรน้ำ

**ลำดับของเขื่อนตามความจุ**  
1.ศรีนครินทร์ 2.ภูมิพล 3.สิริกิติ์ 4.วชิราลงกรณ 5.รัชชประภา  
6.อุบลรัตน์ 7.สิรินธร 8.บางยาง 9.ลำปาว 10.ป่าสัก

**ลำดับของเขื่อนตามปริมาณน้ำใช้การได้**  
1.ภูมิพล 2.ศรีนครินทร์ 3.สิริกิติ์ 4.วชิราลงกรณ 5.รัชชประภา  
6.ลำปาว 7.อุบลรัตน์ 8.บางยาง 9.สิรินธร 10.ป่าสัก

รายงานสถานการณ์น้ำ  
รายลุ่มน้ำ





# รายงานสถานการณ์น้ำลุ่มน้ำเจ้าพระยา

## วันที่ 1 ธันวาคม 2563

### 1) สภาพภูมิอากาศ

**ลักษณะอากาศทั่วไป** (ที่มา: กรมอุตุนิยมวิทยา)

พยากรณ์อากาศ 24 ชั่วโมงข้างหน้า บริเวณความกดอากาศสูงหรือมวลอากาศเย็นกำลังค่อนข้างแรงยังคงแผ่ลงมาปกคลุมประเทศไทยตอนบนและทะเลจีนใต้ ทำให้บริเวณดังกล่าวมีอากาศเย็นถึงหนาวกับมีลมแรง ส่วนยอดดอยและยอดภูมีอากาศหนาวถึงหนาวจัด ขอให้ประชาชนบริเวณภาคเหนือภาคตะวันออกเฉียงเหนือ และภาคกลางดูแลสุขภาพเนื่องจากสภาพอากาศที่หนาวเย็นลงไว้ด้วย

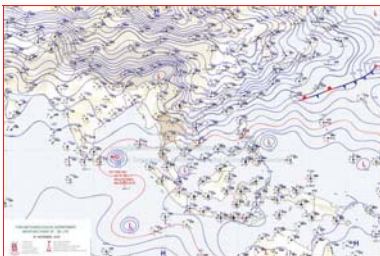
สำหรับมรสุมตะวันออกเฉียงเหนือที่พัดปกคลุมอ่าวไทยและภาคใต้มีกำลังแรง ประกอบกับมีหย่อมความกดอากาศต่ำบริเวณทะเลจีนใต้ตอนล่างจะเคลื่อนเข้าปกคลุมชายฝั่งประเทศมาเลเซีย ลักษณะเช่นนี้ทำให้ภาคใต้มีฝนตกหนักถึงหนักมากบางแห่ง ขอให้ประชาชนบริเวณภาคใต้ระวังอันตรายจากฝนที่ตกหนักถึงหนักมากไว้ด้วย ซึ่งอาจทำให้เกิดน้ำท่วมฉับพลันและน้ำป่าไหลหลากได้

ส่วนคลื่นลมบริเวณอ่าวไทยมีกำลังแรงขึ้น โดยอ่าวไทยตอนบนคลื่นสูงประมาณ 2 เมตร และอ่าวไทยตอนล่างคลื่นสูง 2-3 เมตร บริเวณที่มีฝนฟ้าคะนองคลื่นสูงมากกว่า 3 เมตร ขอให้ชาวเรือบริเวณดังกล่าวเดินเรือด้วยความระมัดระวัง และควรหลีกเลี่ยงการเดินเรือบริเวณที่มีฝนฟ้าคะนอง เรือเล็กควรงดออกจากฝั่งจนถึงวันที่ 4 ธ.ค. 63

**สภาพอากาศภาคกลาง** มีอากาศเย็นในตอนเช้า กับมีลมแรง โดยมีฝนตกเล็กน้อยบางแห่ง อุณหภูมิต่ำสุด 21-22 องศาเซลเซียส อุณหภูมิสูงสุด 31-33 องศาเซลเซียส ลมตะวันออกเฉียงเหนือ ความเร็ว 10-30 กม./ชม.

**ผลคาดการณ์ปริมาณน้ำฝนล่วงหน้า 1-7 วัน ภาคกลาง**

ในช่วงวันที่ 30 พ.ย. - 2 ธ.ค. 63 อากาศเย็นกับมีลมแรง และอุณหภูมิจะลดลงเล็กน้อย โดยมีฝนเล็กน้อยบางพื้นที่ อุณหภูมิต่ำสุด 21-24 องศาเซลเซียส อุณหภูมิสูงสุด 31-33 องศาเซลเซียส ลมตะวันออกเฉียงเหนือ ความเร็ว 10-30 กม./ชม. ส่วนในช่วงวันที่ 3 - 6 ธ.ค. 63 อากาศเย็นกับมีลมแรง และอุณหภูมิจะลดลงอีก 2-4 องศาเซลเซียส อุณหภูมิต่ำสุด 17-21 องศาเซลเซียส อุณหภูมิสูงสุด 29-32 องศาเซลเซียส ลมตะวันออกเฉียงเหนือ ความเร็ว 10-30 กม./ชม.



แผนที่อากาศ วันที่ 1 ธ.ค. 2563 เวลา 01.00 น.



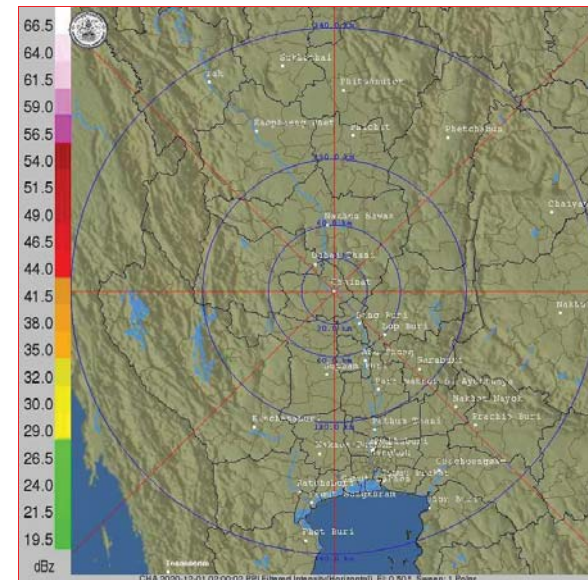
ภาพถ่ายจากดาวเทียม วันที่ 1 ธ.ค. 2563

### 2) สถานการณ์ฝน

จากข้อมูลสถานการณ์น้ำฝนในพื้นที่ลุ่มน้ำเจ้าพระยา (ภาคกลาง) ของวันที่ 30 พฤศจิกายน 2563 จากกรมทรัพยากรน้ำ กรมอุตุนิยมวิทยา กรมชลประทาน และสถาบันสารสนเทศทรัพยากรน้ำและการเกษตร (องค์การมหาชน) พบว่า ไม่มีฝนตกในพื้นที่ลุ่มน้ำเจ้าพระยา

ข้อมูลสถานการณ์ฝนในพื้นที่ลุ่มน้ำเจ้าพระยา ณ วันที่ 30 พฤศจิกายน 2563 เวลา 07.00 น.

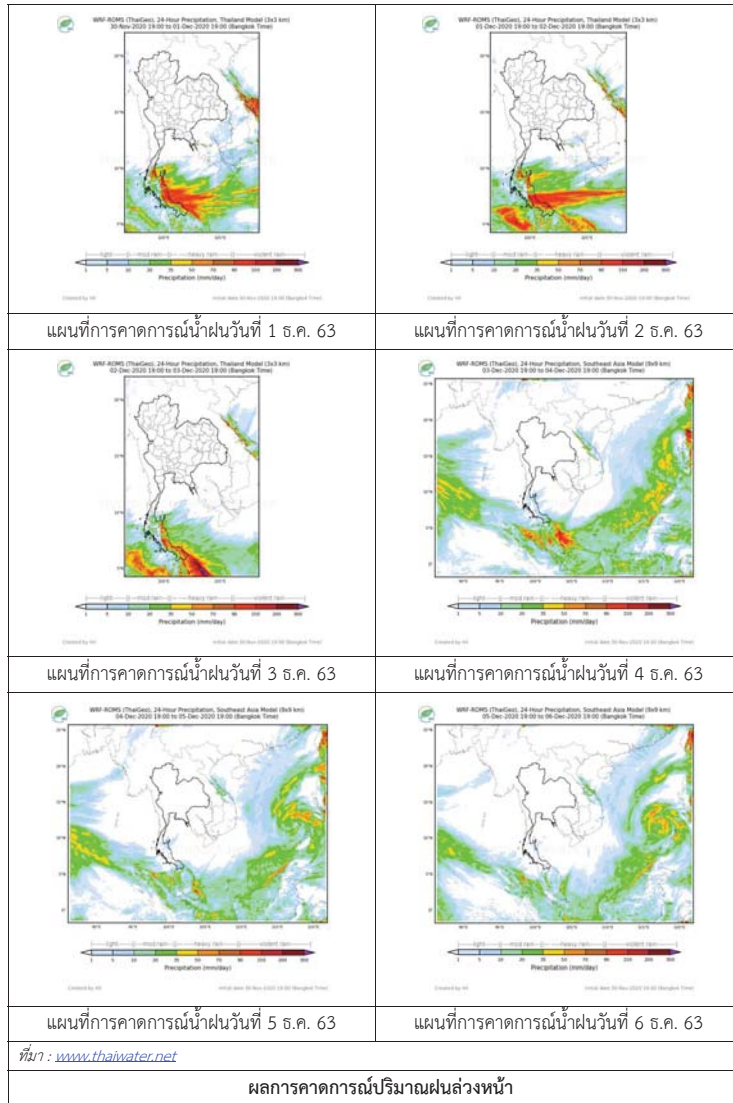
ลุ่มน้ำ	จังหวัด*	ปริมาณฝน 24 ชม.(มม.)
เจ้าพระยา	นครสวรรค์	ไม่มีฝน
	ลพบุรี	ไม่มีฝน
	พระนครศรีอยุธยา	ไม่มีฝน
	ปทุมธานี (สกข.)	ไม่มีฝน
	กรุงเทพมหานคร	ไม่มีฝน
หมายเหตุ * - " คือ ยังไม่ได้รับรายงาน, *จังหวัดที่มีพื้นที่ลุ่มน้ำมากกว่าร้อยละ 50		



ภาพเรดาร์ตรวจอากาศ “ชัยนาท”  
ณ วันที่ 1 ธันวาคม 2563 เวลา 9.00 น.

(ที่มา : กรมอุตุนิยมวิทยา <https://weather.tmd.go.th/chn.php>)

สถานการณ์น้ำฝน (แผนภาพคาดการณ์ฝนล่วงหน้าความละเอียดสูง WRF-ROMS Model)



3) ข้อมูลปริมาณน้ำในลำน้ำ

สถานการณ์น้ำท่า (27 พ.ย. - 1 ธ.ค. 2563 ที่มา: กรมชลประทาน)

สถานี	แม่น้ำ	อำเภอ	จังหวัด	ระดับตลิ่ง	ศุกร์	เสาร์	อาทิตย์	จันทร์	อังคาร	แนวโน้ม (เพิ่ม/ลด)
				ปริมาณน้ำ (ลบ.ม./จ.)	27 พ.ย.	28 พ.ย.	29 พ.ย.	30 พ.ย.	1 ธ.ค.	
C.2	เจ้าพระยา	เมือง	นครสวรรค์	26.20	16.86	16.78	16.73	16.71	16.71	ทรงตัว
				3,590	201.00	193.00	188.00	186.00	186.00	
C.13	เขื่อนเจ้าพระยา	สรรพยา	ชัยนาท	16.34	13.94	13.84	13.72	13.60	13.46	ลดลง
				2,840	70.00	70.00	70.00	70.00	70.00	
C.3	เจ้าพระยา	เมือง	สิงห์บุรี	13.40	1.87	1.90	1.92	1.88	1.91	เพิ่มขึ้น
				2,900	**	**	**	**	**	
C.35	เจ้าพระยา	พระนครศรีอยุธยา	พระนครศรีอยุธยา	4.58	0.53	0.59	0.43	0.61	0.47	ลดลง
				1,179	**	**	**	**	**	
C.36	คลองบางหลวง	บางบาล	พระนครศรีอยุธยา	4.00	0.08	0.29	0.10	0.15	0.02	ลดลง
				420	**	**	**	**	**	
C.37	คลองบางบาน	บางบาล	พระนครศรีอยุธยา	3.80	0.14	0.20	0.13	0.03	0.06	เพิ่มขึ้น
				148	**	**	**	**	**	



สถานีศาลากลางอ่างทอง ต.บางแก้ว อ.เมือง จ.อ่างทอง (ลุ่มน้ำเจ้าพระยา)



สถานีสะพานเดชาติวงศ์ ต.ปากน้ำโพธิ์ อ.เมือง จ.นครสวรรค์ (ลุ่มน้ำเจ้าพระยา)



สถานีบ้านป้อม ต.บ้านป้อม จ.พระนครศรีอยุธยา (ลุ่มน้ำเจ้าพระยา)



สถานีบ้านท้ายดง ต.บางกระเปาะ อ.สามโคก จ.ปทุมธานี (ลุ่มน้ำเจ้าพระยา)

#### 4) สรุป

รายงานสถานการณ์น้ำลุ่มน้ำเจ้าพระยา วันที่ 1 ธันวาคม 2563 สถานการณ์น้ำในลุ่มน้ำเจ้าพระยา อยู่ในภาวะเฝ้าระวังน้ำน้อย ระดับน้ำในลำน้ำส่วนใหญ่มีแนวโน้มลดลง โดยระดับน้ำเขื่อนเจ้าพระยา มีปริมาณน้ำไหลผ่าน 70.00 ลบ.ม./วินาที ระดับน้ำเหนือเขื่อน + 13.46 ม.รทก. ระดับน้ำท้ายเขื่อน +5.51 ม.รทก.



# รายงานสถานการณ์น้ำลุ่มน้ำบางปะกง-ปราจีนบุรี วันที่ 1 ธันวาคม 2563

## 1) สภาพภูมิอากาศ (ที่มา : กรมอุตุนิยมวิทยา)

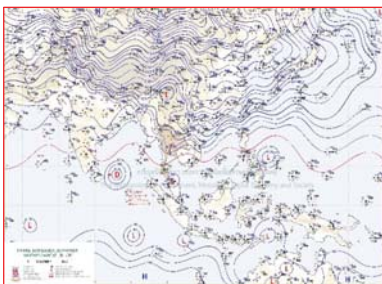
### ลักษณะอากาศทั่วไป

พยากรณ์อากาศ 24 ชั่วโมงข้างหน้า บริเวณความกดอากาศสูงหรือมวลอากาศเย็นกำลังค่อนข้างแรงยังคงแผ่ลงมาปกคลุมประเทศไทยตอนบนและทะเลจีนใต้ ทำให้บริเวณดังกล่าวมีอากาศเย็นถึงหนาวกับมีลมแรง ส่วนยอดดอยและยอดภูมีอากาศหนาวถึงหนาวจัด สำหรับมรสุมตะวันออกเฉียงเหนือที่พัดปกคลุมอ่าวไทยและภาคใต้มีกำลังแรง ประกอบกับมีหย่อมความกดอากาศต่ำบริเวณทะเลจีนใต้ตอนล่างจะเคลื่อนเข้าปกคลุมชายฝั่งประเทศมาเลเซีย ลักษณะเช่นนี้ทำให้ภาคใต้มีฝนตกหนักถึงหนักมากบางแห่ง

ส่วนคลื่นลมบริเวณอ่าวไทยมีกำลังแรงขึ้น โดยอ่าวไทยตอนบนคลื่นสูงประมาณ 2 เมตร และอ่าวไทยตอนล่างคลื่นสูง 2-3 เมตร

### สภาพอากาศภาคตะวันออก

เมฆบางส่วน กับมีฝนตกเล็กน้อยบางแห่ง อุณหภูมิต่ำสุด 21-24 องศาเซลเซียส อุณหภูมิสูงสุด 28-32 องศาเซลเซียส ลมตะวันออกเฉียงเหนือ ความเร็ว 20-35 กม./ชม. ทะเลมีคลื่นสูงประมาณ 2 เมตร ห่างฝั่งคลื่นสูงมากกว่า 2 เมตร



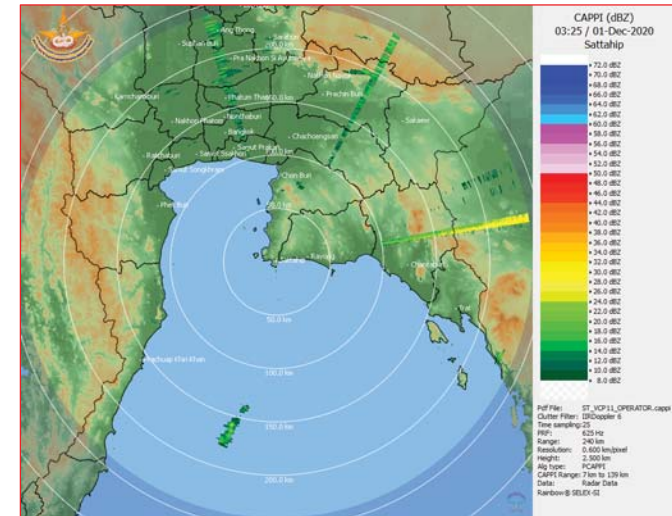
แผนที่อากาศวันที่ 1 ธ.ค. 2563 เวลา 07.00 น.



ภาพถ่ายจากดาวเทียมวันที่ 1 ธ.ค. 2563 เวลา 08.00 น.

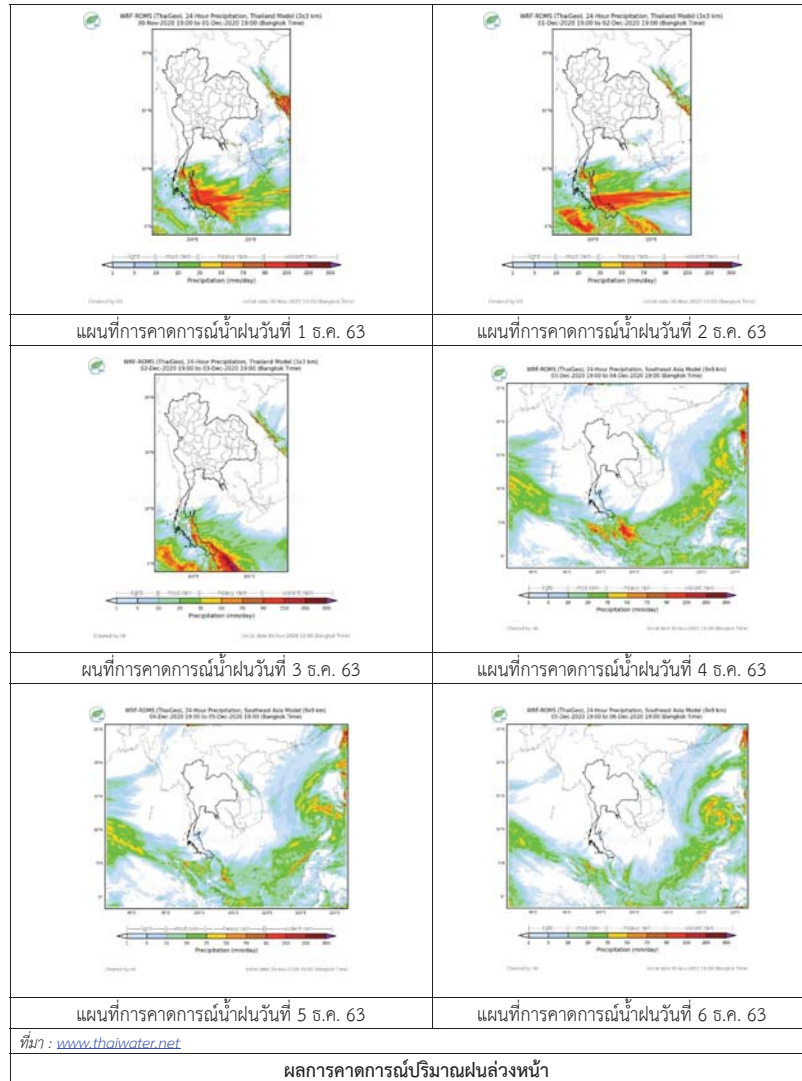
## 2) สถานการณ์ฝน

จากข้อมูลสถานการณ์ฝนในพื้นที่ลุ่มน้ำบางปะกง-ปราจีนบุรี ของวันที่ 1 ธันวาคม 2563 จากกรมอุตุนิยมวิทยา สถาบันสารสนเทศทรัพยากรน้ำ (องค์การมหาชน) กรมชลประทาน และกรมทรัพยากรน้ำพบว่า ไม่มีฝนตกในพื้นที่



ภาพเรดาร์ตรวจอากาศ “สถานีสัตหีบ”  
ณ วันที่ 1 ธันวาคม 2563 เวลา 10.25 น.  
(ที่มา : กรมอุตุนิยมวิทยา)

สถานการณ์น้ำฝน



3) ข้อมูลปริมาณน้ำในลำน้ำ

สถานการณ์น้ำท่า (27 พ.ย. - 1 ธ.ค. 63) ที่มา : กรมชลประทาน เวลา 06.00 น.)

สถานี	อำเภอ	จังหวัด	ลุ่มน้ำ	ระดับ	ศุกร์	เสาร์	อาทิตย์	จันทร์	อังคาร	แนวโน้ม (เพิ่ม/ลด)
				ตลิ่ง(ม.)	ศุกร์	เสาร์	อาทิตย์	จันทร์	อังคาร	
Kgt.19A	เกาะจันทร์	ชลบุรี	บางปะกง	ความจุ	27	28	29	30	1	ลดลง
				ลำนํ้า (ลบ.ม./จ.)	พ.ย.	พ.ย.	พ.ย.	พ.ย.	ธ.ค.	
Kgt.30	เทศบาลเมือง	ฉะเชิงเทรา	บางปะกง	ความจุ	1.70	0.61	0.86	0.71	0.60	ลดลง
				นํ้าหนุน	*	*	*	*	*	
Ny.1B	เมือง	นครนายก	บางปะกง	ความจุ	8.81	3.88	3.86	3.90	4.03	เพิ่มขึ้น
				นํ้าหนุน	246.90	2.80	2.60	3.00	4.60	
Ny.3	บ้านนา	นครนายก	บางปะกง	ความจุ	6.26	4.02	4.02	4.02	4.02	ลดลง
				นํ้าหนุน	80.10	16.50	*	*	*	
Ny.4	เมือง	ปราจีนบุรี	บางปะกง	ความจุ	3.34	0.42	0.41	0.40	*	*
				นํ้าหนุน	185.00	1.20	1.10	1.00	*	
Ny.7	เมือง	นครนายก	บางปะกง	ความจุ	6.56	3.82	3.75	3.93	4.18	เพิ่มขึ้น
				นํ้าหนุน	*	*	*	*	*	
Kgt.1	เมือง	ปราจีนบุรี	ปราจีนบุรี	ความจุ	4.13	0.10	0.14	0.05	-0.06	ลดลง
				นํ้าหนุน	774.00	**	**	**	**	
Kgt.3	กบินทร์บุรี	ปราจีนบุรี	ปราจีนบุรี	ความจุ	8.79	1.01	0.97	0.93	0.82	ลดลง
				นํ้าหนุน	519.00	20.30	19.40	18.60	16.40	
Kgt.6	ศรีมหาโพธิ์	ปราจีนบุรี	ปราจีนบุรี	ความจุ	7.10	0.76	0.80	0.75	0.64	ลดลง
				นํ้าหนุน	-	*	*	*	*	
Kgt.9	เขาลกรรจ์	สระแก้ว	ปราจีนบุรี	ความจุ	10.00	3.77	3.76	3.74	3.78	ลดลง
				นํ้าหนุน	483.30	4.80	4.60	4.20	5.00	
Kgt.10	เมือง	สระแก้ว	ปราจีนบุรี	ความจุ	11.00	5.68	5.67	5.67	5.66	ลดลง
				นํ้าหนุน	300.00	10.40	10.10	10.10	9.80	
Kgt.13A	กบินทร์บุรี	ปราจีนบุรี	ปราจีนบุรี	ความจุ	16.17	7.11	7.09	7.10	6.95	ลดลง
				นํ้าหนุน	448.90	18.20	17.80	18.00	15.00	
Kgt.14	นาดี	ปราจีนบุรี	ปราจีนบุรี	ความจุ	7.06	1.41	1.40	1.39	1.38	ลดลง
				นํ้าหนุน	370.50	1.05	1.00	0.98	0.96	

หมายเหตุ\* ไม่ได้รับข้อมูล

4) สรุป

- สถานการณ์น้ำในลุ่มน้ำบางปะกง อยู่ในภาวะปกติ และระดับน้ำในลำน้ำส่วนใหญ่มีแนวโน้มลดลง
- สถานการณ์น้ำในลุ่มน้ำปราจีนบุรี อยู่ในภาวะปกติ และระดับน้ำในลำน้ำส่วนใหญ่มีแนวโน้มลดลง

## รายงานสถานการณ์น้ำลุ่มน้ำทะเลสาบสงขลา วันที่ 1 ธันวาคม 2563

### 1) สภาพภูมิอากาศ

**ลักษณะอากาศทั่วไป** (ที่มา: กรมอุตุนิยมวิทยา)

พยากรณ์อากาศ 24 ชั่วโมงข้างหน้า บริเวณความกดอากาศสูงหรือมวลอากาศเย็นกำลังค่อนข้างแรง ยังคงแผ่ลงมาปกคลุมประเทศไทยตอนบนและทะเลจีนใต้ ทำให้บริเวณดังกล่าวมีอากาศเย็นถึงหนาว กับมีลมแรง ส่วนยอดดอยและยอดภูมีอากาศหนาวถึงหนาวจัด ขอให้ประชาชนบริเวณภาคเหนือ ภาคตะวันออกเฉียงเหนือ และภาคกลางดูแลสุขภาพเนื่องจากสภาพอากาศที่หนาวเย็นลงไว้ด้วย

สำหรับกรมอุตุนิยมวิทยาออกเฉียงเหนือที่พัดปกคลุมอ่าวไทยและภาคใต้มีกำลังแรง ประกอบกับมีหย่อม ความกดอากาศต่ำบริเวณทะเลจีนใต้ตอนล่างจะเคลื่อนเข้าปกคลุมชายฝั่งประเทศมาเลเซีย ลักษณะเช่นนี้ ทำให้ภาคใต้มีฝนตกหนักถึงหนักมากบางแห่ง ขอให้ประชาชนบริเวณภาคใต้ระวังอันตรายจากฝนที่ตกหนัก ถึงหนักมากไว้ด้วย ซึ่งอาจทำให้เกิดน้ำท่วมฉับพลันและน้ำป่าไหลหลากได้

ส่วนคลื่นลมบริเวณอ่าวไทยมีกำลังแรงขึ้น โดยอ่าวไทยตอนบนคลื่นสูงประมาณ 2 เมตร และอ่าวไทย ตอนล่างคลื่นสูง 2-3 เมตร บริเวณที่มีฝนฟ้าคะนองคลื่นสูงมากกว่า 3 เมตร ขอให้ชาวเรือบริเวณดังกล่าว เติ่นเรือด้วยความระมัดระวัง และควรหลีกเลี่ยงการเดินเรือบริเวณที่มีฝนฟ้าคะนอง เรือเล็กควรงดออกจากฝั่ง จนถึงวันที่ 4 ธ.ค. 63

สภาพอากาศภาคใต้ฝั่งตะวันออก มีเมฆเป็นส่วนมาก กับมีฝนฟ้าคะนองร้อยละ 60 ของพื้นที่ และมีฝนตกหนักถึงหนักมากบางแห่ง บริเวณจังหวัดชุมพร สุราษฎร์ธานี นครศรีธรรมราช พัทลุง สงขลา ปัตตานี ยะลา และนราธิวาส อุณหภูมิต่ำสุด 22-24 องศาเซลเซียส อุณหภูมิสูงสุด 29-32 องศาเซลเซียส ผลคาดการณ์ปริมาณน้ำฝนล่วงหน้า 1-7 วัน ในช่วงวันที่ 1 ธ.ค. - 3 ธ.ค. 63 มีฝนฟ้าคะนองร้อยละ 60-70 ของพื้นที่ กับมีฝนตกหนักถึงหนักมากบางแห่ง ส่วนในช่วงวันที่ 4 - 6 ธ.ค.63 มีฝนฟ้าคะนองร้อยละ 40-60 ของพื้นที่



แผนที่อากาศ วันที่ 1 ธ.ค. 2563 เวลา 07.00 น.



ภาพถ่ายจากดาวเทียม วันที่ 1 ธ.ค. 2563

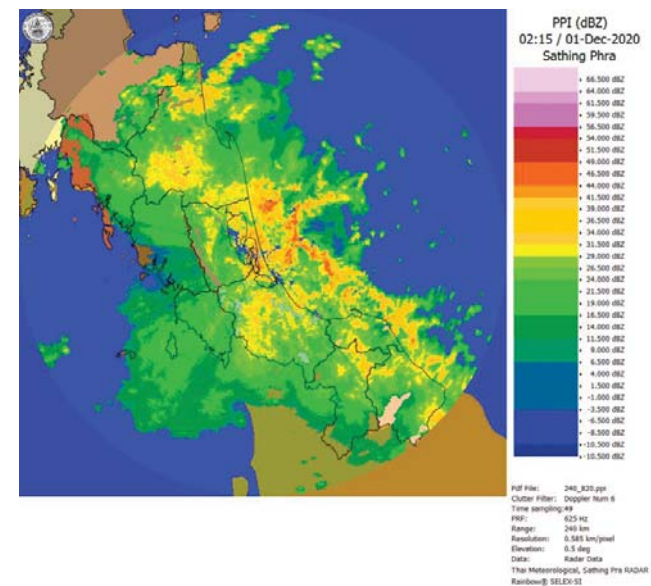
### 2) สถานการณ์ฝน

จากข้อมูลสถานการณ์ฝนในพื้นที่ลุ่มน้ำทะเลสาบสงขลาของวันที่ 1 ธันวาคม 2563 จากกรมทรัพยากรน้ำ กรมอุตุนิยมวิทยา กรมชลประทาน และสถาบันสารสนเทศทรัพยากรน้ำ (องค์การมหาชน) พบว่า มีฝนตกในพื้นที่ บริเวณอำเภอป่าบอน ศรีนครินทร์ เขาชัยสน และอำเภอเมือง จังหวัดพัทลุง บริเวณอำเภอสิงหนคร สทิงพระ และอำเภอเมือง จังหวัดสงขลา ปริมาณฝน 188.0 – 276.4 มิลลิเมตร

ข้อมูลสถานการณ์ฝนในพื้นที่ลุ่มน้ำทะเลสาบสงขลา ณ วันที่ 1 ธันวาคม 2563 เวลา 07.00 น.

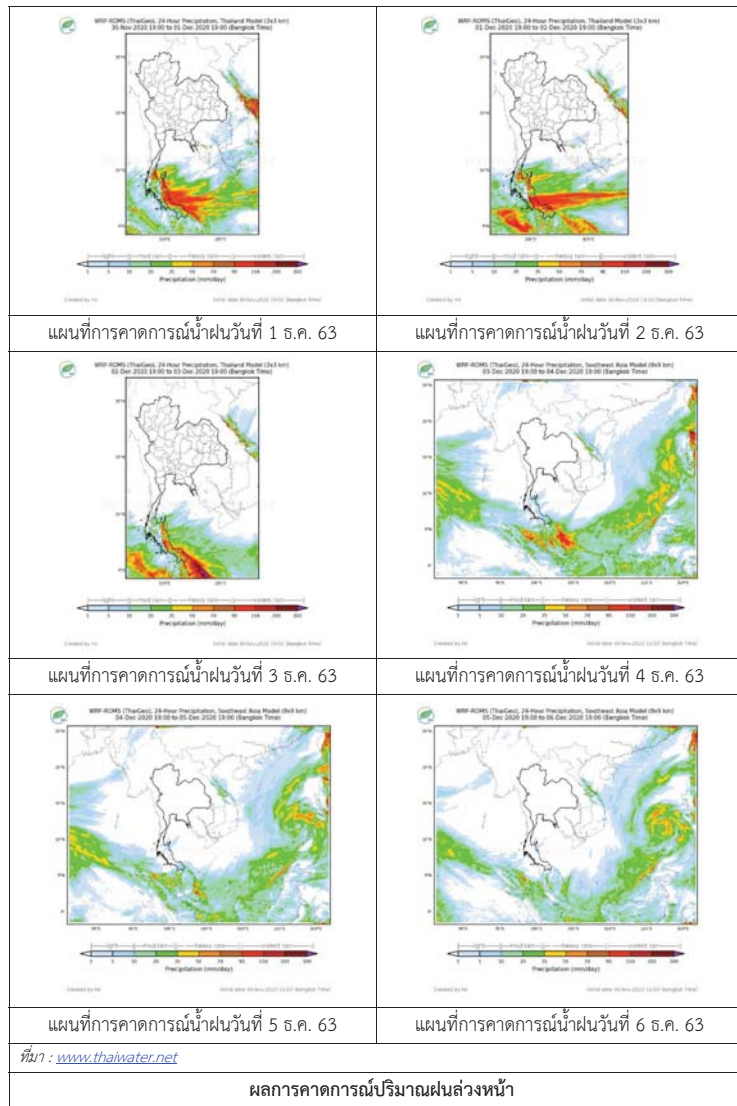
ลำดับ	สถานี	ปริมาณฝน (มม.)
1	อ.ป่าบอน จ.พัทลุง	219.5
2	อ.ศรีนครินทร์ จ.พัทลุง	195.0
3	อ.เขาชัยสน จ.พัทลุง	190.0
4	อ.เมือง จ.พัทลุง	188.0
5	อ.สิงหนคร จ.สงขลา	276.4
6	อ.สทิงพระ จ.สงขลา	266.0
7	ต.บ่อหยาง อ.เมือง จ.สงขลา	265.2

หมายเหตุ “ฝน” คือ ฝนวัดปริมาณไม่ได้ (ต่ำกว่า 0.1 มิลลิเมตร)



ภาพเรดาร์ตรวจอากาศ “สทิงพระ” ณ วันที่ 1 ธันวาคม 2563 (ที่มา : กรมอุตุนิยมวิทยา)

สถานการณ์น้ำฝน



3) ข้อมูลปริมาณน้ำในลำน้ำ

ลุ่มน้ำทะเลสาบสงขลา ปัจจุบันสถานการณ์น้ำในลำน้ำโดยทั่วไปอยู่ในภาวะปกติ ระดับน้ำในลำน้ำส่วนใหญ่มีแนวโน้มเพิ่มขึ้น

สถานการณ์น้ำท่า (27 พ.ย. - 1 ธ.ค. 2563 ที่มา : กรมชลประทาน)

สถานี	ลุ่มน้ำ	อำเภอ	จังหวัด	ระดับน้ำ-ม.	ศุกร์	เสาร์	อาทิตย์	จันทร์	อังคาร
				ปริมาณน้ำ-ลบ.ม./วิ. (ระดับเตือนภัย)	27 พ.ย.	28 พ.ย.	29 พ.ย.	30 พ.ย.	1 ธ.ค.
X.170	ทะเลสาบสงขลา	ศรีนครินทร์	พัทลุง	25.20	21.72	22.00	21.42	21.33	21.43
				290.00	41.40	55.00	27.90	23.85	28.35
X.265	ทะเลสาบสงขลา	เมือง	พัทลุง	8.00	7.31	7.17	7.06	7.01	8.00
				7.00	-	-	-	-	-
X.174	ทะเลสาบสงขลา	หาดใหญ่	สงขลา	8.88	5.07	6.35	5.37	5.15	5.38
				388.00	12.47	50.35	19.45	14.15	19.70
X.173A	ทะเลสาบสงขลา	สะเดา	สงขลา	15.90	13.22	12.97	12.90	12.64	12.85
				258.00	73.80	63.95	61.50	53.20	59.75
X.90	ทะเลสาบสงขลา	คลองหอยโข่ง	สงขลา	8.00	3.54	4.10	3.85	3.45	3.55
				580.00	63.00	101.00	83.50	58.50	63.50
X.44	ทะเลสาบสงขลา	หาดใหญ่	สงขลา	7.40	2.20	2.73	2.39	2.06	2.19
				582.00	93.00	122.15	103.45	86.00	92.50

ข้อมูลระดับน้ำจากระบบตรวจวัดสภาพทางไกลอัตโนมัติลุ่มน้ำทะเลสาบสงขลา กรมทรัพยากรน้ำ ประจำวันที่ 1 ธันวาคม 2563

ข้อมูลระดับน้ำ (29 พ.ย. - 1 ธ.ค. 2563 ที่มา : กรมทรัพยากรน้ำ)

สถานี	ตำบล	อำเภอ	จังหวัด	ระดับตลิ่ง (ต่ำสุด)	อาทิตย์	จันทร์	อังคาร
					29 พ.ย.	30 พ.ย.	1 ธ.ค.
คลองอู่ตะเภาตอนบน	พังงา	สะเดา	สงขลา	19.87	13.77	13.59	13.97
คลองอู่ตะเภาตอนล่าง	หาดใหญ่	หาดใหญ่	สงขลา	8.93	2.10	2.10	2.49
คลองรัตภูมิ	ควนรู	รัตภูมิ	สงขลา	22.62	16.39	15.22	17.03
คลองตะโหมด(ท่าเขียด)	แม่ขีร์	ตะโหมด	พัทลุง	27.94	24.23	23.31	25.17
ลำปำ	ลำปำ	เมือง	พัทลุง	1.15	0.23	0.29	0.47



ปริมาณน้ำในลำน้ำของคลองต่างๆ ในพื้นที่ลุ่มน้ำทะเลสาบสงขลา วันที่ 1 ธันวาคม 2563



สถานีคลองอยู่ตะกอนกลาง - ต.หาดใหญ่ อ.หาดใหญ่ จ.สงขลา  
(ลุ่มน้ำทะเลสาบสงขลา)

#### 4) สรุป

สถานการณ์น้ำในลุ่มน้ำทะเลสาบสงขลาประจำวันที่ 1 ธันวาคม 2563 ปัจจุบันสถานการณ์น้ำในลำน้ำโดยทั่วไปอยู่ในภาวะปกติ ระดับน้ำในลำน้ำส่วนใหญ่มีแนวโน้มเพิ่มขึ้น เนื่องจากภาคใต้ตอนล่างมีฝนตกหนักบางแห่ง ขอให้ประชาชนบริเวณพื้นที่เสี่ยงภัยติดตามสถานการณ์น้ำอย่างใกล้ชิด

รายงานระดับน้ำจากกล้อง  
CCTV



รายงานระดับน้ำจากกล้อง CCTV  
ณ. วันที่ 1 ธันวาคม พ.ศ. 2563



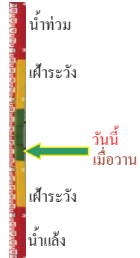
สรุปสถานการณ์น้ำในลำน้ำสายหลัก

สะพานโพธิ์ทะเล - อ.โพธิ์ทะเล จ.พิจิตร (ลุ่มน้ำยม) สถานการณ์น้ำปกติ  
 สะพานท่าเสา อ.เมือง จ.อุตรดิตถ์ (ลุ่มน้ำ่าน) สถานการณ์น้ำปกติ  
 บ้านป้อม อ.พระนครศรีอยุธยา จ.พระนครศรีอยุธยา (ลุ่มน้ำเจ้าพระยา) สถานการณ์น้ำปกติ  
 สะพานวัดพระรูป อ.เมือง จ.สุพรรณบุรี (ลุ่มน้ำท่าจีน) สถานการณ์น้ำปกติ  
 สถานีอุตะเขตอนล่าง - อ.หาดใหญ่ จ.สงขลา (ลุ่มน้ำทะเลสาบสงขลา) สถานการณ์น้ำปกติ  
 สถานีแม่น้ำป่าสัก - อ.แก่งคอย จ.สระบุรี (ลุ่มน้ำป่าสัก-วังสะแกกรัง-ป่าสัก) สถานการณ์น้ำปกติ

บ้านหาดเสลา - อ.เก้าเลี้ยว จ.นครสวรรค์ (ลุ่มน้ำปิง)



ระดับน้ำปัจจุบันต่ำกว่าสถานี  
 ระดับตลิ่งต่ำสุด 32.53 ม.รทก.  
 ระดับท้องน้ำ 24.97 ม.รทก.



สะพานบางระกำ - อ.บางระกำ จ.พิษณุโลก (ลุ่มน้ำยม)



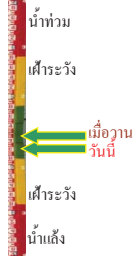
ระดับน้ำปัจจุบัน 31.05 ม.รทก.  
 ระดับตลิ่งต่ำสุด 31.73 ม.รทก.  
 ระดับท้องน้ำ - ม.รทก.



สะพานบ้านโพธิ์ทะเล - อ.โพธิ์ทะเล จ.พิจิตร (ลุ่มน้ำยม)



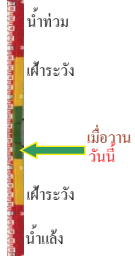
ระดับน้ำปัจจุบัน 25.30 ม.รทก.  
 ระดับตลิ่งต่ำสุด 31.63 ม.รทก.  
 ระดับท้องน้ำ 20.59 ม.รทก.



วัดเกษไชโยเหนือ - อ.ชุมแสง จ.นครสวรรค์ (ลุ่มน้ำ่าน)



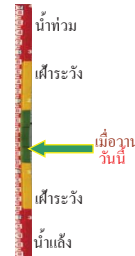
ระดับน้ำปัจจุบันต้นไม่บังสถานี  
 ระดับตลิ่งต่ำสุด - ม.รทก.  
 ระดับท้องน้ำ - ม.รทก.



บ้านทับกฤช - อ.ชุมแสง จ.นครสวรรค์ (ทับกฤชใต้) (ลุ่มน้ำ่าน)



ระดับน้ำปัจจุบันต่ำกว่าสถานี  
 ระดับตลิ่งต่ำสุด 26.16 ม.รทก.  
 ระดับท้องน้ำ 13.28 ม.รทก.



สะพานท่าเสา - อ.เมือง จ.อุตรดิตถ์ (ลุ่มน้ำ่าน)



ระดับน้ำปัจจุบัน 54.83 ม.รทก.  
 ระดับตลิ่งต่ำสุด 56.91 ม.รทก.  
 ระดับท้องน้ำ 47.80 ม.รทก.



สะพานเฉลิมพระเกียรติ ร.9 48 พรรษา อ.เมือง จ.พิจิตร (ลุ่มน้ำ่าน)



ระดับน้ำปัจจุบัน - ม.รทก.  
 ระดับตลิ่งต่ำสุด - ม.รทก.  
 ระดับท้องน้ำ - ม.รทก.



สะพานเฉลิมพระเกียรติ ร.9 72 พรรษา อ.บางมูลนาก จ.พิจิตร (ลุ่มน้ำ่าน)



ระดับน้ำปัจจุบัน 21.35 ม.รทก.  
 ระดับตลิ่งต่ำสุด 27.23 ม.รทก.  
 ระดับท้องน้ำ 16.56 ม.รทก.



สะพานสุพรรณกัลยา - อ.เมือง จ.พิษณุโลก (ลุ่มน้ำ่าน)



ระดับน้ำปัจจุบัน 36.80 ม.รทก.  
 ระดับตลิ่งต่ำสุด 44.52 ม.รทก.  
 ระดับท้องน้ำ 32.51 ม.รทก.



ร.ร.เทศบาล 4 - อ.เมือง จ.นครราชสีมา (ลำตะคอง/มูล)

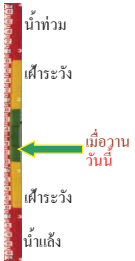


ระดับน้ำปัจจุบัน 176.60 ม.รทก.  
 ระดับตลิ่งต่ำสุด 178.00 ม.รทก.  
 ระดับท้องน้ำ - ม.รทก.





สะพานเดชาติวงศ์ - อ.เมือง จ.นครสวรรค์



ระดับน้ำปัจจุบันต่ำกว่าสถาฟ  
ระดับตลิ่งต่ำสุด 23.22 ม.รทก.  
ระดับท้องน้ำ 11.15 ม.รทก.

บ้านยางมณี - อ.โพธิ์ทอง จ.อ่างทอง



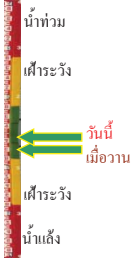
ระดับน้ำปัจจุบันต่ำกว่าสถาฟ  
ระดับตลิ่งต่ำสุด - ม.รทก.  
ระดับท้องน้ำ - ม.รทก.

ศาลากลางอ่างทอง - อ.เมือง จ.อ่างทอง



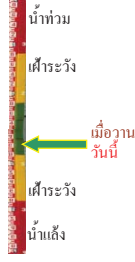
ระดับน้ำปัจจุบัน 0.60 ม.รทก.  
ระดับตลิ่งต่ำสุด - ม.รทก.  
ระดับท้องน้ำ - ม.รทก.

บ้านป้อม - อ.พระนครศรีอยุธยา



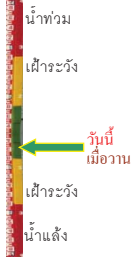
ระดับน้ำปัจจุบัน 7.90 ม.รทก.  
ระดับตลิ่งต่ำสุด - ม.รทก.  
ระดับท้องน้ำ - ม.รทก.

บ้านท้ายคง - อ.สามโคก จ.ปทุมธานี



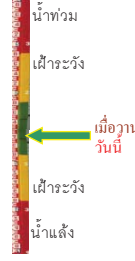
ระดับน้ำปัจจุบันต่ำกว่าสถาฟ  
ระดับตลิ่งต่ำสุด - ม.รทก.  
ระดับท้องน้ำ - ม.รทก.

วัดทรงสวย อ.วัดสิงห์ จ.ชัยนาท



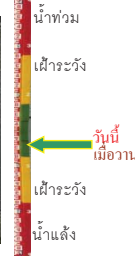
ระดับน้ำปัจจุบันต่ำกว่าสถาฟ  
ระดับตลิ่งต่ำสุด - ม.รทก.  
ระดับท้องน้ำ - ม.รทก.

สะพานวัดพระบุ อ.เมือง จ.สุพรรณบุรี



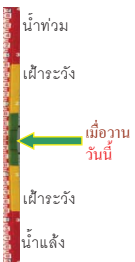
ระดับน้ำปัจจุบัน 1.30 ม.รทก.  
ระดับตลิ่งต่ำสุด 3.32 ม.รทก.  
ระดับท้องน้ำ -0.56 ม.รทก.

สะพานข้ามแม่น้ำท่าจีน ทางหลวง3365



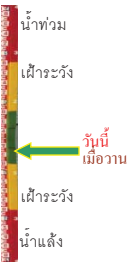
ระดับน้ำปัจจุบันต้นไม้บังสถาฟ  
ระดับตลิ่งต่ำสุด 5.70 ม.รทก.  
ระดับท้องน้ำ 0.46 ม.รทก.

สถานีอุตะภาคอนล่าง - อ.หาดใหญ่ จ.สงขลา



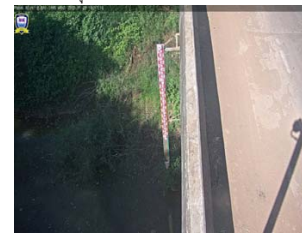
ระดับน้ำปัจจุบัน (ก้องชัดโขงชั่วคราว)  
ระดับตลิ่งต่ำสุด 8.93 ม.รทก.  
ระดับท้องน้ำ -1.93 ม.รทก.

สถานีบ้านปากร้องห้วยจี่ - อ.บ้านตาก จ.ตาก



ระดับน้ำปัจจุบันต่ำกว่าสถาฟ  
ระดับตลิ่งต่ำสุด 120.45 ม.รทก.  
ระดับท้องน้ำ 114.47 ม.รทก.

สถานีบ้านจางวาง - อ.หล่มสัก จ.เพชรบูรณ์



ระดับน้ำปัจจุบัน 130.50 ม.รทก.  
ระดับตลิ่งต่ำสุด 135.46 ม.รทก.  
ระดับท้องน้ำ 127.24 ม.รทก.

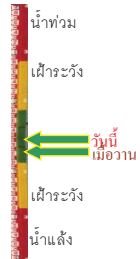
สถานีแม่น้ำป่าสัก - อ.เสนาห์ จ.สระบุรี



ระดับน้ำปัจจุบัน 6.10 ม.รทก.  
ระดับตลิ่งต่ำสุด 13.46 ม.รทก.  
ระดับท้องน้ำ 0.04 ม.รทก.



สถานีแม่น้ำป่าสัก - อ.แก่งคอย จ.สระบุรี  
(ลุ่มน้ำป่าสัก-วัง-สะแกกรัง-ป่าสัก)



ระดับน้ำปัจจุบัน	6.83	ม.รทก.
ระดับตลิ่งต่ำสุด	20.10	ม.รทก.
ระดับท้องน้ำ	4.79	ม.รทก.