



รายงานการเฝ้าระวังติดตามสถานการณ์น้ำและความช่วยเหลือ ศูนย์ปฏิบัติการทรัพยากรธรรมชาติและสิ่งแวดล้อม (ด้านทรัพยากรน้ำ) กระทรวงทรัพยากรธรรมชาติและสิ่งแวดล้อม

ศูนย์ป้องกันวิกฤติน้ำ กรมทรัพยากรน้ำ

โทรศัพท์ ๐ ๒๒๗๑ ๖๐๐๐ ต่อ ๖๔๔๕ โทรสาร ๐ ๒๒๗๘ ๖๖๒๙ www.dwr.go.th IDLine: mekhalawoc Email: mekhala@dwr.mail.go.th

ศูนย์เทคโนโลยีสารสนเทศทรัพยากรน้ำบาดาล กรมทรัพยากรน้ำบาดาล

โทรศัพท์ ๐ ๒๖๖๖ ๗๐๙๐ โทรสาร ๐ ๒๖๖๖ ๗๑๐๐ www.dgr.go.th Email: itcenter@dgr.mail.go.th

สำนักงานนโยบายและแผนทรัพยากรธรรมชาติและสิ่งแวดล้อม

โทรศัพท์ ๐ ๒๒๖๕๖๕๐๐ www.onep.go.th Email: webmaster@onep.go.th

รายงานฉบับที่ ๕๓๑/๒๕๖๓

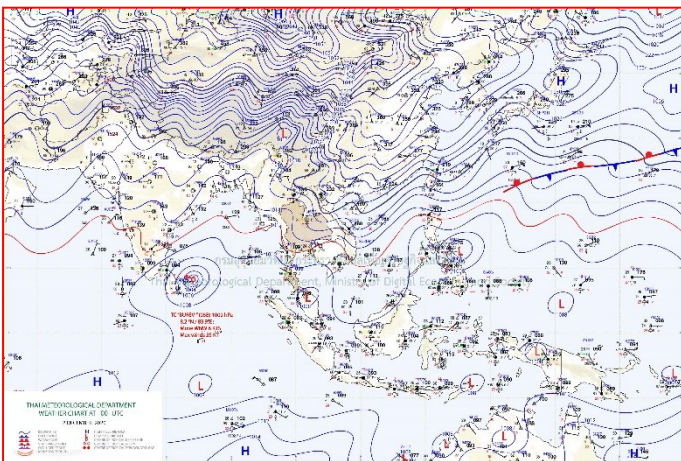
เวลา ๑๕.๐๐ น.

วันที่ ๒ ธันวาคม ๒๕๖๓

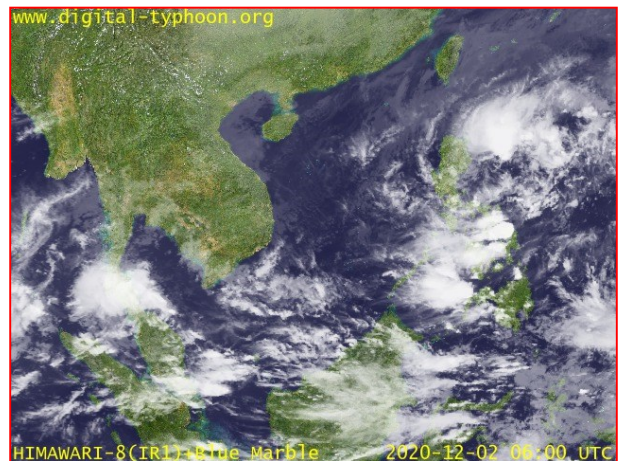
เรียนรมว.ทส. เลขาธิการ รมว.ทส. ที่ปรึกษา รมว.ทส. ปกท.ทส. รอง ปกท.ทส. อทน. อทบ. และหน่วยงานที่เกี่ยวข้อง

๑. สถานะอากาศ เวลา ๑๒.๐๐ น. (กรมอุตุนิยมวิทยา)

พยากรณ์อากาศ ๒๔ ชั่วโมงข้างหน้า บริเวณความกดอากาศสูงหรือมวลอากาศเย็นกำลังค่อนข้างแรงยังคงปกคลุมประเทศไทยตอนบนและทะเลจีนใต้ ทำให้บริเวณดังกล่าวมีอากาศเย็นถึงหนาวกับมีลมแรง ส่วนยอดดอยและยอดภูมีอากาศหนาวถึงหนาวจัด และมีน้ำค้างแข็งบางแห่งในภาคเหนือ สำหรับมรสุมตะวันออกเฉียงเหนือที่พัดปกคลุมอ่าวไทยและภาคใต้มีกำลังแรง ประกอบกับมีหย่อมความกดอากาศต่ำปกคลุมภาคใต้ตอนล่างและประเทศมาเลเซีย ลักษณะเช่นนี้ทำให้ภาคใต้มีฝนตกหนักถึงหนักมากหลายพื้นที่ ส่วนคลื่นลมบริเวณอ่าวไทยและทะเลอันดามันมีกำลังแรง โดยอ่าวไทยตอนบนและทะเลอันดามันมีคลื่นสูงประมาณ ๒ เมตร อ่าวไทยตอนล่างคลื่นสูง ๒-๓ เมตร

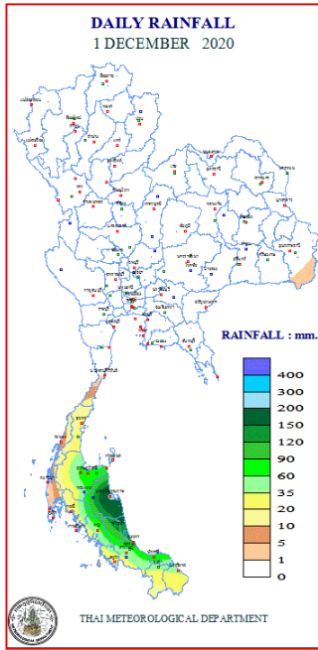


แผนที่อากาศ วันที่ ๒ ธ.ค. ๒๕๖๓ เวลา ๐๗.๐๐ น.



ภาพถ่ายดาวเทียม วันที่ ๒ ธ.ค. ๒๕๖๓ เวลา ๑๓.๐๐ น.

๒. ปริมาณฝนสะสม ณ เวลา ๐๗.๐๐น.(เมื่อวาน) - ๐๗.๐๐ น. (วันนี้) (กรมอุตุนิยมวิทยา)



จุดตรวจวัด	ปริมาณฝน (มม.)
จ.นครศรีธรรมราช	๒๑๐.๐
จ.พัทลุง (สภษ.)	๑๒๘.๔
จ.สุราษฎร์ธานี	๘๙.๐
จ.ปัตตานี	๗๖.๑
จ.สงขลา (คองซ์ สภษ.)	๕๑.๔
จ.ตรัง	๔๕.๐
จ.นราธิวาส	๓๘.๖

๓. ปริมาณฝนสะสมของพื้นที่ลาดเชิงเขา ๑๒ ซม. ที่ผ่านมา (กรมทรัพยากรน้ำ)

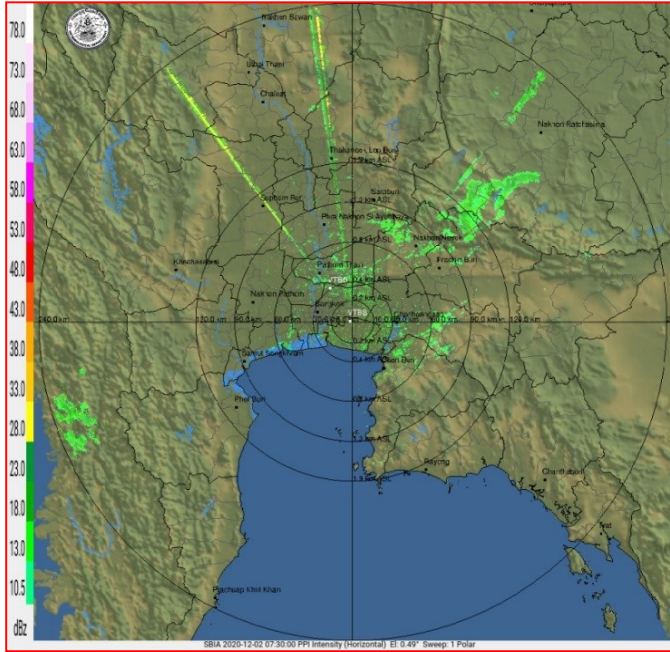
จุดตรวจวัด	ระดับการเตือน	ปริมาณฝน (มม./๑๒ ซม.)
บ้านคีรีวง ต.กำโลน อ.ลานสกา จ.นครศรีธรรมราช	-	๒๑๗.๐
บ้านน้ำรอบ ต.ลานสกา อ.ลานสกา จ.นครศรีธรรมราช	-	๑๗๙.๕
บ้านห้วยไม้แก่น ต.ร้อนพิบูลย์ อ.ร้อนพิบูลย์ จ.นครศรีธรรมราช	-	๑๔๘.๕
บ้านขุนพัง ต.หินตก อ.ร้อนพิบูลย์ จ.นครศรีธรรมราช	-	๑๕๑.๕
บ้านคลองเหนือ ต.ทุ่งโพธิ์ อ.จุฬาภรณ์ จ.นครศรีธรรมราช	-	๑๔๗.๕
บ้านดินดอน ต.ท่าดี อ.ลานสกา จ.นครศรีธรรมราช	-	๑๔๐.๐
บ้านไสใหญ่เหนือ ต.ถ้ำใหญ่ อ.ทุ่งสง จ.นครศรีธรรมราช	-	๑๓๗.๐
บ้านปลายระแนง ต.ละอาย อ.ฉวาง จ.นครศรีธรรมราช	-	๑๑๑.๕
บ้านหน้าเขา ต.นาไม้ไผ่ อ.ทุ่งสง จ.นครศรีธรรมราช	-	๑๐๓.๕
บ้านสวนปราง ต.คลองสระ อ.กาญจนดิษฐ์ จ.สุราษฎร์ธานี	-	๑๐๐.๐

๔. ค่าความชื้นในดิน (กรมทรัพยากรน้ำ/คณะกรรมการแม่น้ำโขง)

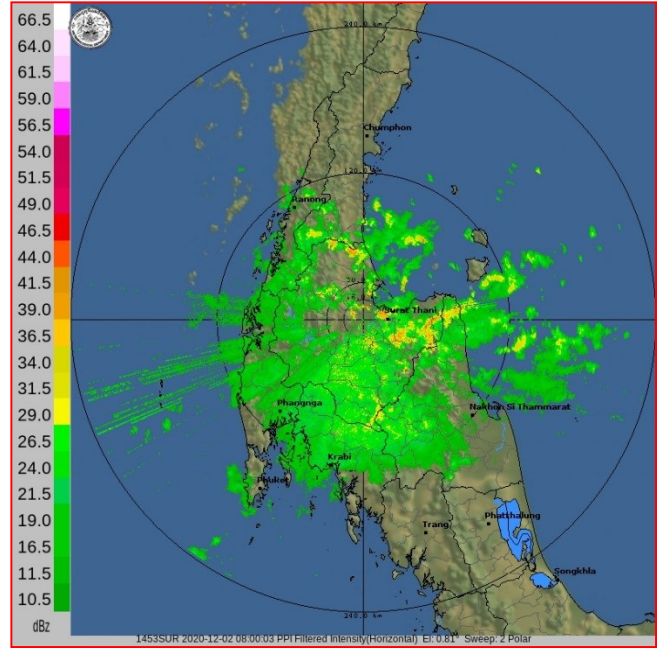
ภูมิภาค	ความชื้นในดิน [-] ๑ พ.ย. ๖๓	ความชื้นในดิน [-] ๒๘ พ.ย. ๖๓	แนวโน้ม
เหนือ	๒๐-๔๐	๒๐-๔๐	ทรงตัว
กลาง	๖๐-๘๐	๔๐-๖๐	ลดลง
ตะวันออกเฉียงเหนือ	๔๐-๖๐	๔๐-๖๐	ทรงตัว
ตะวันออก	๖๐-๘๐	๔๐-๖๐	ลดลง
ตะวันตก	๔๐-๖๐	๔๐-๖๐	ทรงตัว
ใต้	๖๐-๘๐	๘๐-๑๐๐	เพิ่มขึ้น

หมายเหตุ : ความชื้นในดิน ๐ หมายถึง ดินที่แห้งสนิท และ ๑๐๐ หมายถึง ดินที่อิ่มน้ำ

๕. เรดาร์ตรวจอากาศ ณ วันที่ ๒ ธันวาคม ๒๕๖๓ (กรมอุตุนิยมวิทยา)



สถานีสุวรรณภูมิ เวลา ๑๔.๓๐ น.



สถานีสุราษฎร์ธานี เวลา ๑๕.๐๐ น.

จากเรดาร์ตรวจอากาศจะพบว่ามีกลุ่มเมฆฝนกระจายบริเวณภาคกลาง และภาคใต้ของประเทศไทย

๖. สถานการณ์น้ำในแหล่งเก็บกักน้ำ ณ วันที่ ๒ ธันวาคม ๒๕๖๓ (กรมชลประทาน กรมทรัพยากรน้ำ และสทช.)

๖.๑ สถานการณ์น้ำในอ่างเก็บน้ำขนาดใหญ่ปริมาตรน้ำในอ่างฯ ๔๔,๑๓๖ ล้าน ลบ.ม. คิดเป็นร้อยละ ๖๒ (ปริมาตรน้ำใช้การได้ ๒๐,๕๙๔ ล้าน ลบ.ม. คิดเป็นร้อยละ ๔๓) ปริมาตรน้ำในอ่างฯ เทียบกับปี ๒๕๖๒ (๔๕,๙๙๔ ล้าน ลบ.ม. คิดเป็นร้อยละ ๖๕) น้อยกว่าปี ๒๕๖๒ จำนวน ๑,๘๕๘ ล้าน ลบ.ม. ปริมาณน้ำไหลลงอ่างฯ จำนวน ๔๐.๘๒ ล้าน ลบ.ม. ปริมาณน้ำระบาย จำนวน ๕๖.๕๔ ล้าน ลบ.ม. สามารถรับน้ำได้อีก ๒๖,๗๙๐ ล้าน ลบ.ม.

อ่างเก็บน้ำ	ปริมาตรน้ำในอ่าง		ปริมาตรน้ำใช้การได้		ปริมาตรน้ำไหลลงอ่าง		ปริมาตรน้ำระบาย		ปริมาตรน้ำรับได้อีก (ล้าน ม. ^๓) (ความจุที่ รณส.- ปริมาตรน้ำปัจจุบัน)
	ปริมาตร (ล้าน ม. ^๓)	% น้ำเก็บกัก	ปริมาตร (ล้าน ม. ^๓)	% น้ำใช้การ	วันนี้ (ล้าน ม. ^๓)	เมื่อวาน (ล้าน ม. ^๓)	วันนี้ (ล้าน ม. ^๓)	เมื่อวาน (ล้าน ม. ^๓)	
๑.ภูมิพล	๕,๖๕๙	๔๒	๑,๘๕๙	๑๙	๐.๖๔	๓.๖๗	๖.๕๐	๖.๕๐	๗,๘๐๓
๒.สิริกิติ์	๕,๖๕๕	๕๙	๒,๘๐๕	๔๒	๕.๕๕	๕.๖๗	๑๗.๐๐	๑๗.๑๑	๔,๘๕๓
๓.จุฬารัตน์	๑๕๖	๙๕	๑๑๙	๙๔	๐.๑๓	๐.๑๓	๐.๐๐	๐.๐๐	๒๕
๔.อุบลรัตน์	๑,๕๙๕	๖๖	๑,๐๑๔	๕๕	๐.๐๐	๑.๗๕	๐.๓๑	๐.๓๐	๓,๐๔๕
๕.ลำปาง	๙๘๖	๕๐	๘๘๖	๔๗	๑.๐๔	๐.๐๐	๐.๑๑	๐.๐๖	๑,๔๖๔
๖.สิรินธร	๑,๗๕๘	๘๙	๙๒๖	๘๒	๐.๒๓	๒.๘๙	๒.๐๖	๒.๐๐	๒๐๘
๗.ป่าสักชลสิทธิ์	๗๔๙	๗๘	๗๔๖	๗๘	๐.๐๐	๐.๐๐	๑.๓๐	๑.๑๓	๒๑๑
๘.ศรีนครินทร์	๑๓,๓๓๕	๗๕	๓,๐๗๐	๔๑	๕.๓๓	๖.๑๗	๖.๙๕	๗.๐๓	๕,๔๓๕
๙.วชิราลงกรณ์	๔,๘๔๖	๕๕	๑,๘๓๔	๓๑	๔.๙๐	๔.๙๖	๖.๙๕	๗.๐๒	๖,๑๕๔
๑๐.ขุนด่านปราการชล	๒๒๒	๙๙	๒๑๘	๙๙	๐.๐๒	๐.๐๗	๐.๐๘	๐.๐๘	๓
๑๑.รัชชประภา	๓,๖๘๓	๖๕	๒,๓๓๑	๕๔	๖.๔๐	๓.๓๗	๑.๙๑	๑.๖๗	๒,๔๖๑
๑๒.บางลำ	๑,๐๑๓	๗๐	๗๓๗	๖๓	๑๐.๔๘	๗.๔๖	๔.๑๓	๖.๐๒	๕๗๗

๖.๒ อ่างเก็บน้ำขนาดกลาง ๔๑๒ แห่ง มีปริมาณน้ำ ๔,๑๒๒ ล้าน ลบ.ม. (๘๐%) ปริมาณน้ำใช้การ ๓,๗๓๕ ล้าน ลบ.ม. (๗๙%)

๖.๓ แหล่งน้ำธรรมชาติขนาดใหญ่ ๖ แห่ง มีปริมาณน้ำรวม ๓๒๑.๐๐ ล้าน ลบ.ม. (๕๘%)

๖.๔ แหล่งน้ำในพื้นที่นอกเขตชลประทาน ๑๐๒,๐๙๙ แห่ง มีปริมาณน้ำรวม ๖,๘๔๘ ล้าน ลบ.ม.

๖.๕ อ่างเก็บน้ำขนาดกลางนอกเขตชลประทาน ๖๕ แห่ง ภายใต้การดูแลของกรมทรัพยากรน้ำ ปริมาณน้ำปัจจุบัน ๑๘๑.๐๒ ล้าน ลบ.ม.

๗. สถานการณ์น้ำในประเทศ ณ วันที่ ๒๙ พฤศจิกายน - ๒ ธันวาคม ๒๕๖๓ (กรมชลประทาน)

สถานี	แม่น้ำ	อำเภอ	จังหวัด	ระดับ ตลิ่ง (ม.รทก.)	ระดับน้ำ (ม.รทก.)				แนวโน้ม	เปรียบ เทียบ ระดับตลิ่ง
					อาทิตย์	จันทร์	อังคาร	พุธ		
					๒๙ พ.ย.	๓๐ พ.ย.	๑ ธ.ค.	๒ ธ.ค.		
P.๑	ปิง	เมือง	เชียงใหม่	๓.๗๐	๑.๓๕	๑.๔๑	๑.๒๙	๑.๓๖	เพิ่มขึ้น	-๒.๓๔
W.๑C	วัง	เมือง	ลำปาง	๕.๒๐	-๐.๗๒	-๐.๗๕	-๐.๗๓	-๐.๗๔	ลดลง	-๕.๙๔
Y.๑๖	ยม	บางระกำ	พิษณุโลก	๗.๓๐	๓.๑๙	๓.๑๙	๓.๑๙	๓.๑๙	ทรงตัว	-๔.๑๑
N.๗A	น่าน	เมือง	พิจิตร	๙.๘๗	๑.๓๒	๑.๖๙	๒.๐๘	๒.๖๐	เพิ่มขึ้น	-๗.๒๗
C.๒	เจ้าพระยา	เมือง	นครสวรรค์	๒๖.๒๐	๑๖.๗๓	๑๖.๗๑	๑๖.๗๑	๑๖.๘๕	เพิ่มขึ้น	-๙.๓๕
C.๑๓	เจ้าพระยา	สรรพยา	ชัยนาท	๑๖.๓๔	๕.๕๑	๕.๕๑	๕.๕๑	๕.๕๑	ทรงตัว	-๑๐.๘๓
M.๖A	มูล	สตึก	บุรีรัมย์	๖.๐๐	๖.๒๕	๖.๑๔	๖.๐๑	๕.๘๘	ถันตลิ่ง	-๐.๑๒
M.๗	มูล	เมือง	อุบลราชธานี	๗.๐๐	๓.๗๙	๓.๖๙	๓.๖๑	๓.๓๖	ลดลง	-๓.๖๔
M.๑๙๑	ลำตะคอง	เมือง	นครราชสีมา	๓.๐๐	๐.๙๕	๐.๙๔	๐.๙๓	๐.๙๐	ลดลง	-๒.๑
M.๖๙	ลำเซบก	โครงการพิเศษ	อุบลราชธานี	๗.๓๐	๕.๖๔	๕.๖๔	๕.๖๕	๕.๖๖	เพิ่มขึ้น	-๑.๖๔
X.๖๔	คลองท่าแซะ	ท่าแซะ	ชุมพร	๑๗.๑๓	๗.๖๐	๗.๖๐	๗.๘๔	๗.๘๓	ลดลง	-๙.๓
X.๑๔๙	คลองกลาย	นบพิตำ	นครศรีธรรมราช	๓๓.๙๖	๒๘.๕๐	๒๙.๔๐	๒๘.๘๐	๒๙.๖๐	ลดลง	-๔.๓๖
X.๒๗๔	แม่น้ำโก-ลก	แว้ง	นราธิวาส	๒๔.๑๘	๒๐.๗๑	๒๐.๐๔	๑๙.๖๘	๑๙.๕๓	ลดลง	-๔.๖๕
X.๓๗A	แม่น้ำตาปี	พระแสง	สุราษฎร์ธานี	๑๑.๗๐	๙.๐๑	๙.๑๘	๙.๑๔	๙.๑๔	ทรงตัว	-๒.๕๖

*** ยังไม่ได้รับรายงาน

๘. สถานการณ์น้ำในพื้นที่ลุ่มน้ำโขง ณ วันที่ ๒ ธันวาคม ๒๕๖๓ (คณะกรรมการแม่น้ำโขง)

สถานี	ระดับ อ้างอิง (ม.รทก.)	ระดับ ตลิ่ง (ม.)	ระดับน้ำ (ม.)					เปรียบ เทียบระดับ ตลิ่ง (ม.)	ผลต่างของระดับน้ำ (ม.)		แนว โน้ม
			๒๘ พ.ย.	๒๙ พ.ย.	๓๐ พ.ย.	๑ ธ.ค.	๒ ธ.ค.		๓ วัน ย้อนหลัง	๕ วัน ย้อนหลัง	
			อ.เชียงแสน จ.เชียงราย	๓๕๗.๑๑๐	๑๒.๘๐	๒.๒๐	๒.๒๙		๒.๒๙	๒.๑๖	
อ.เชียงคาน จ.เลย	๑๙๔.๑๑๘	๑๖.๐๐	๔.๕๑	๔.๗๒	๔.๘๖	๔.๗๔	๔.๔๘	-๑๑.๕๒	-๐.๓๘	-๐.๐๓	ลดลง
อ.เมือง จ.หนองคาย	๑๕๓.๖๔๘	๑๒.๒๐	๑.๗๙	๑.๖๙	๑.๖๘	๑.๘๔	๑.๘๘	-๑๐.๓๒	๐.๒๐	๐.๐๙	เพิ่มขึ้น
อ.เมือง จ.นครพนม	๑๓๒.๖๘๐	๑๒.๐๐	๑.๘๓	๑.๘๑	๑.๗๗	๑.๖๗	๑.๖๕	-๑๐.๓๕	-๐.๑๒	-๐.๑๘	ลดลง
อ.เมือง จ.มุกดาหาร	๑๒๔.๒๑๙	๑๒.๕๐	๒.๒๔	๒.๒๓	๒.๑๓	๒.๑๐	๒.๐๘	-๑๐.๔๒	-๐.๐๕	-๐.๑๖	ลดลง
อ.โขงเจียม จ.อุบลราชธานี	๘๙.๐๓๐	๑๔.๕๐	๓.๓๑	***	๓.๒๐	๓.๑๔	๒.๙๘	-๑๑.๕๒	-๐.๒๒	-๐.๓๓	ลดลง

*** ไม่มีสถานการณ์

๙. สถานการณ์เตือนภัย Early Warning ณ วันที่ ๒ ธันวาคม ๒๕๖๓ (กรมทรัพยากรน้ำ)

[เวลา ๐๘.๐๐ น. - ๑๕.๐๐ น. (วันนี้)]

การแจ้งเตือน	สถานี	การแจ้งเตือน
เตือนสีแดง (อพยพ)	บ้านช่องช้าง ตำบลพรุพี อำเภอบ้านนาสาร จังหวัดสุราษฎร์ธานี	ปริมาณฝนสะสม ๑๒ ชั่วโมง ๑๓๙.๕ มิลลิเมตร
	บ้านฝ้ายบน ตำบลเทพราช อำเภอลิชล จังหวัดนครศรีธรรมราช	ปริมาณฝนสะสม ๑๒ ชั่วโมง ๑๖๐.๕ มิลลิเมตร
	บ้านคีรีราษฎร์พัฒนา ตำบลเขานิพันธ์ อำเภอเวียงสระ จังหวัดสุราษฎร์ธานี	ปริมาณฝนสะสม ๑๒ ชั่วโมง ๑๔๔.๐ มิลลิเมตร
	บ้านเขาโร ตำบลเขาโร อำเภอทุ่งสง จังหวัดนครศรีธรรมราช	ระดับน้ำ ๕.๓๑ เมตร ระดับวิกฤต ๕.๒๕ เมตร
	บ้านปากลง ตำบลกรุงชิง อำเภอนบพิตำ จังหวัดนครศรีธรรมราช	ปริมาณฝนสะสม ๑๒ ชั่วโมง ๑๙๖.๕ มิลลิเมตร
	บ้านหน้าเขา ตำบลนาไม้ไผ่ อำเภอทุ่งสง จังหวัดนครศรีธรรมราช	ปริมาณฝนสะสม ๑๒ ชั่วโมง ๑๔๔.๐ มิลลิเมตร
	บ้านหินราว ตำบลเขาขาว อำเภอทุ่งสง จังหวัดนครศรีธรรมราช	ปริมาณฝนสะสม ๑๒ ชั่วโมง ๑๔๙.๕ มิลลิเมตร
	บ้านคลองไผ่ใต้ ตำบลกะเปียด อำเภอดวง จังหวัดนครศรีธรรมราช	ปริมาณฝนสะสม ๑๒ ชั่วโมง ๑๕๙.๕ มิลลิเมตร

เดือนสีแดง (อพยพ)	บ้านธารวางค์อารีย์ ตำบลเพิ่มพูนทรัพย์ อำเภอบ้านนาสาร จังหวัดสุราษฎร์ธานี	ปริมาณฝนสะสม ๑๒ ชั่วโมง ๑๕๐.๕ มิลลิเมตร
	บ้านห้วยกลาง ตำบลกระทูน อำเภอพิปูน จังหวัดนครศรีธรรมราช	ปริมาณฝนสะสม ๑๒ ชั่วโมง ๑๕๔.๕ มิลลิเมตร
	บ้านสำนักเนียน ตำบลเขาน้อย อำเภอสิชล จังหวัดนครศรีธรรมราช	ปริมาณฝนสะสม ๑๒ ชั่วโมง ๑๔๙.๕ มิลลิเมตร
	บ้านหน้าเขา ตำบลนาหลวงเสน อำเภอทุ่งสง จังหวัดนครศรีธรรมราช	ปริมาณฝนสะสม ๑๒ ชั่วโมง ๑๕๐.๐ มิลลิเมตร
	บ้านเหนือคลองระแนง ตำบลทต.เขาพระ อำเภอพิปูน จังหวัดนครศรีธรรมราช	ปริมาณฝนสะสม ๑๒ ชั่วโมง ๑๕๓.๐ มิลลิเมตร
	บ้านจุฬารณย์พัฒนา ตำบลเขาพระ อำเภอพิปูน จังหวัดนครศรีธรรมราช	ปริมาณฝนสะสม ๑๒ ชั่วโมง ๑๔๔.๐ มิลลิเมตร
	บ้านจันดีเมืองใหม่ ตำบลจันดี อำเภอฉวาง จังหวัดนครศรีธรรมราช	ปริมาณฝนสะสม ๑๒ ชั่วโมง ๑๔๕.๕ มิลลิเมตร
	บ้านทอนผักกูด ตำบลนบพิตา อำเภอนบพิตา จังหวัดนครศรีธรรมราช	ปริมาณฝนสะสม ๑๒ ชั่วโมง ๑๕๐.๐ มิลลิเมตร
	บ้านใสเชื้อ ตำบลเขาพระ อำเภอพิปูน จังหวัดนครศรีธรรมราช	ปริมาณฝนสะสม ๑๒ ชั่วโมง ๑๕๙.๕ มิลลิเมตร
เดือนสีเหลือง (เตือนภัย)	บ้านคลองมุย ตำบลตะกุกเหนือ อำเภอวิภาวดี จังหวัดสุราษฎร์ธานี	ปริมาณฝนสะสม ๑๒ ชั่วโมง ๑๒๐.๐ มิลลิเมตร
	บ้านคลองปาว ตำบลตะกุกใต้ อำเภอวิภาวดี จังหวัดสุราษฎร์ธานี	ปริมาณฝนสะสม ๑๒ ชั่วโมง ๑๒๐.๐ มิลลิเมตร
	บ้านไทรงาม ตำบลท่าขนอน อำเภอคีรีรัฐนิคม จังหวัดสุราษฎร์ธานี	ปริมาณฝนสะสม ๑๒ ชั่วโมง ๑๒๐.๐ มิลลิเมตร
	บ้านควนนันท ตำบลไม้เรียง อำเภอฉวาง จังหวัดนครศรีธรรมราช	ปริมาณฝนสะสม ๑๒ ชั่วโมง ๑๑๗.๕ มิลลิเมตร
เดือนสีเขียว (เฝ้าระวัง)	บ้านเหนือคลอง ตำบลช้างซ้าย อำเภอกาญจนดิษฐ์ จังหวัดสุราษฎร์ธานี	ปริมาณฝนสะสม ๑๒ ชั่วโมง ๑๑๐.๐ มิลลิเมตร
	บ้านร้อนนา ตำบลร่อนพิบูลย์ อำเภอร่อนพิบูลย์ จังหวัดนครศรีธรรมราช	ปริมาณฝนสะสม ๑๒ ชั่วโมง ๑๐๐.๐ มิลลิเมตร
	บ้านหน้าวัด ตำบลในเตา อำเภอห้วยยอด จังหวัดตรัง	ปริมาณฝนสะสม ๑๒ ชั่วโมง ๑๑๑.๐ มิลลิเมตร
	บ้านพิตา ตำบลกรุงชิง อำเภอนบพิตา จังหวัดนครศรีธรรมราช	ปริมาณฝนสะสม ๑๒ ชั่วโมง ๑๐๖.๕ มิลลิเมตร
	บ้านเหนือคลอง ตำบลบ้านส้อง อำเภอเวียงสระ จังหวัดสุราษฎร์ธานี	ปริมาณฝนสะสม ๑๒ ชั่วโมง ๑๑๐.๐ มิลลิเมตร

***สำนักงานทรัพยากรน้ำภาคที่เกี่ยวข้องได้ดำเนินการแจ้งอาสาสมัครและเครือข่าย รวมถึงหน่วยงานที่เกี่ยวข้องในพื้นที่เสี่ยงภัยแล้ว

๑๐. พื้นที่ติดตามและเฝ้าระวังสถานการณ์ภัยพิบัติภัย ณ วันที่ ๒ ธันวาคม ๒๕๖๓ (กรมทรัพยากรธรณี)

เนื่องจากอิทธิพลของมรสุมตะวันออกเฉียงเหนือที่พัดปกคลุมอ่าวไทย และภาคใต้มีกำลังแรง ประกอบกับมีหย่อมความกดอากาศต่ำปกคลุมบริเวณชายฝั่งประเทศมาเลเซีย ทำให้มีฝนตกหนักถึงหนักมากโดยเฉพาะในพื้นที่เสี่ยงดินถล่มบริเวณภาคใต้ศูนย์ปฏิบัติการธรณีพิบัติภัย จึงได้ทำการเฝ้าระวังและติดตามสถานการณ์ภัยพิบัติภัยดินถล่มและน้ำป่าไหลหลากเป็นพิเศษ และจะทำการแจ้งอาสาสมัครเครือข่ายในพื้นที่เสี่ยงภัยต่อไป

๑๑. เหตุการณ์วิกฤตน้ำปัจจุบัน ณ วันที่ ๒ ธันวาคม ๒๕๖๓ [เวลา ๐๘.๐๐ น. - ๑๕.๐๐ น. (วันนี้)]

จ.สุราษฎร์ธานี - ยังมีฝนตกหนักเกือบทุกพื้นที่ ปริมาณน้ำฝนที่ตกสะสมส่งผลให้พื้นที่ ต.ท่าอู่แท ต.คลองสระ อ.กาญจนดิษฐ์ ต.ชลคราม ต.ปากแพรก อ.ดอนสัก ซึ่งเป็นพื้นที่รอยต่อกับจังหวัดนครศรีธรรมราช มีมวลน้ำป่าจำนวนมากไหลมาจากเทือกเขาในเขตอุทยานแห่งชาติน้ำตกสี่ขีด ทำให้มีกระแสน้ำไหลเชี่ยวกรากท่วมในที่ลุ่ม ระดับน้ำบางจุดสูงมากกว่า ๑ เมตร ชาวบ้านต้องอยู่ท่ามกลางกระแสน้ำล้อมรอบ (ที่มา : <https://mgronline.com/>)

จ.สงขลา - นอกเหนือจากได้รับผลกระทบจากน้ำป่าที่ไหลเข้าท่วม รวมถึงน้ำที่ท่วมขังในหลายพื้นที่เพราะระบายไม่ทันแล้ว ล่าสุดในพื้นที่ริมทะเลสาบสงขลาที่ถูกรุน้ำท่วมหนักเช่นกัน จากมวลน้ำที่มาจากฝนตก และมวลน้ำที่ไหลมาจากที่อื่นที่

ได้รับผลกระทบหนักขณะนี้ เช่น ในพื้นที่ ต.คูขุด อ.สทิงพระ จ.สงขลา ทั้ง ๙ หมู่บ้านที่อยู่ติดริมทะเลสาบสงขลา ถูกน้ำในทะเลสาบสงขลาเอ่อล้นเข้าท่วมทั้งถนนในหมู่บ้าน และบ้านเรือนของชาวบ้าน บางจุดระดับน้ำสูงกว่า ๑ เมตร ต้องใช้เรือในการเดินทางเข้าออก (ที่มา : <https://mgronline.com/>)

จ.พัทลุง - เส้นทางสายหลักบนถนนเพชรเกษมหาดใหญ่-พัทลุง ท้องที่บ้านโคกยา รอยต่อระหว่าง อ.เขาชัยสน กับ อ.บางแก้ว น้ำได้ท่วมผิวทางจราจรตั้งแต่ช่วงบายของเมื่อวานนี้เป็นทางยาวกว่า ๕๐๐ เมตร ล่าสุดระดับน้ำลดลงมา ๕ เซนติเมตร รถเล็กยังต้องใช้ความระมัดระวังในการเดินทาง โดยเฉพาะฝั่งขาขึ้นต้องระมัดระวังเป็นพิเศษ ด้านเจ้าหน้าที่ตำรวจ สภ.เขาชัยสน ต้องคอยอำนวยความสะดวกให้แก่ผู้เดินทางผ่านเพื่อความปลอดภัย (ที่มา : <https://mgronline.com/>)

จ.นครศรีธรรมราช - สภาพน้ำป่าไหลหลากอย่างรุนแรงจากธารน้ำตกอ้ายเขียว ต.ทอนหงส์ อ.พรหมคีรี จ.นครศรีธรรมราช ซึ่งมวลน้ำจำนวนมากได้หลากอย่างต่อเนื่อง โดยมีพื้นที่รับน้ำใน ต.ดอนตะโก อ.ท่าศาลา และ ต.อินคีรี อ.พรหมคีรี ซึ่งกำลังได้รับผลกระทบอย่างหนัก ส่วนในเขตเทศบาลเมืองนครศรีธรรมราช หลายจุดเชื่อมต่อระหว่างถนนศรีปราชญ์ ถนนพัฒนาการคูขวาง ถูกน้ำท่วมสูงกว่า ๑ เมตร รถไม่สามารถสัญจรผ่านได้

นอกจากนั้น ในพื้นที่เทศบาลเมืองทุ่งสง อ.ทุ่งสง ได้เกิดน้ำป่าหลากเข้าท่วมในเขตเทศบาลทุ่งสง ทั้งเมืองถูกน้ำท่วมสูง รถไม่สามารถใช้การได้ทั้งเขตเทศบาลเมืองทุ่งสง สำหรับสถานการณ์ล่าสุดนั้น ส่งผลให้โรงเรียนประถม และมีชมใน อ.เมืองทุ่งสง ลานสกา และ อ.ชะอวด หายยประกาศปิดเรียนอย่างต่อเนื่อง เพราะห่วงเกรงการเดินทางของนักเรียนอาจเกิดอันตรายขึ้นได้ (ที่มา : <https://mgronline.com/>)

๑๒. สถานการณ์ภาวะน้ำท่วม และสถานการณ์ฝนแล้ง/ฝนทิ้งช่วง ณ วันที่ ๒ ธันวาคม ๒๕๖๓ (ปก.)

จากอิทธิพลมรสุมตะวันออกเฉียงเหนือที่พัดปกคลุมอ่าวไทยและภาคใต้ประกอบกับมีหย่อมความกดอากาศต่ำปกคลุมประเทศมาเลเซีย ส่งผลให้บริเวณภาคใต้ฝั่งตะวันออกมีฝนตกหนักถึงหนักมากบางพื้นที่ทำให้เกิดสถานการณ์น้ำท่วมฉับพลัน น้ำไหลหลาก ดินสไลด์และวาตภัย ตั้งแต่วันที่ ๒๕ พฤศจิกายน ๒๕๖๓ - ปัจจุบัน จำนวน ๙ จ. (สุราษฎร์ธานี นครศรีธรรมราช พัทลุง ตรัง สตูล สงขลา **ปัตตานี ยะลา นราธิวาส**) ๕๘ อ. ๒๔๐ ต. ๑,๔๘๐ ม. ประชาชนได้รับผลกระทบ ๖๗,๐๗๐ครัวเรือน ไม่มีผู้ได้รับบาดเจ็บและเสียชีวิต

สถานการณ์น้ำท่วมฉับพลัน และน้ำไหลหลาก มีพื้นที่ได้รับผลกระทบ ๙ จ. (สุราษฎร์ธานี นครศรีธรรมราช พัทลุง ตรัง สตูล สงขลา **ปัตตานี ยะลา นราธิวาส**) ๕๗ อ. ๒๓๕ ต. ๑,๔๔๐ ม. ประชาชนได้รับผลกระทบ ๖๖,๙๓๙ ครัวเรือน ไม่มีผู้ได้รับบาดเจ็บและเสียชีวิต ปัจจุบันยังคงมีน้ำท่วมขัง ๗ จ.

๑๓. การคาดหมายลักษณะอากาศ ๗ วันข้างหน้า (ระหว่างวันที่ ๒ - ๘ ธันวาคม ๒๕๖๓)

ในช่วงวันที่ ๒ - ๓ ธ.ค. บริเวณความกดอากาศสูงหรือมวลอากาศเย็นกำลังค่อนข้างแรงแผ่ปกคลุมประเทศไทยตอนบน ส่วนในช่วงวันที่ ๔ - ๖ ธ.ค. บริเวณความกดอากาศสูงหรือมวลอากาศเย็นกำลังแรงอีกระลอกหนึ่งจากประเทศจีนจะแผ่เสริมลงมาปกคลุมประเทศไทยตอนบน ในขณะที่จะมีลมตะวันตกพัดพาความหนาวเย็นจากประเทศเมียนมาปกคลุมประเทศไทยตอนบน ลักษณะเช่นนี้ทำให้บริเวณดังกล่าวมีอากาศหนาวเย็นลง กับมีลมแรง และอุณหภูมิจะลดลง ๓ - ๕ องศาเซลเซียส สำหรับบริเวณยอดดอยและยอดภูมีอากาศหนาวถึงหนาวจัดกับมีน้ำค้างแข็งบางพื้นที่

หลังจากนั้นในช่วงวันที่ ๗ - ๘ ธ.ค. บริเวณความกดอากาศสูงหรือมวลอากาศเย็นที่แผ่ปกคลุมประเทศไทยตอนบนมีกำลังอ่อนลงสำหรับมรสุมตะวันออกเฉียงเหนือที่พัดปกคลุมอ่าวไทยและภาคใต้ยังคงมีกำลังแรง ประกอบกับในช่วงวันที่ ๒ - ๓ ธ.ค. ๖๓ หย่อมความกดอากาศต่ำที่ปกคลุมบริเวณภาคใต้ตอนล่าง และประเทศมาเลเซียจะเคลื่อนผ่านเข้าสู่ทะเลอันดามัน ทำให้ภาคใต้มีฝนตกหนักถึงหนักมากบางแห่ง ส่วนคลื่นลมบริเวณอ่าวไทยตั้งแต่จังหวัดชุมพรลงไปมีคลื่นสูง ๒-๓ เมตร บริเวณที่มีฝนฟ้าคะนองคลื่นสูงมากกว่า ๓ เมตร หลังจากนั้นในช่วงวันที่ ๔ - ๘ ธ.ค. ๖๓ ภาคใต้มีฝนลดลง และคลื่นลมมีกำลังอ่อนลง

๑๔. ความช่วยเหลืออุทกภัยสะสมของกรมทรัพยากรน้ำ

ความช่วยเหลือในพื้นที่ประสบปัญหาอุทกภัย ตั้งแต่วันที่ ๑ สิงหาคม - ๑ ธันวาคม ๒๕๖๓

หน่วยงาน	จังหวัด	ปริมาณการ สูบน้ำ (ลบ.ม.)	ปริมาณการ แจกจ่ายน้ำ สะอาด (ลิตร)	น้ำดื่มบรรจุ ขวด (ขวด)	ประโยชน์ที่ได้รับ		
					อุปโภค-บริโภค		พื้นที่เกษตร (ไร่)
					ครัวเรือน	ประชากร	
ภาค ๑	เชียงราย	๔๘๐	-	๑,๒๐๐	-	-	๓๓,๑๕๐
	ลำปาง	๑,๔๔๐	๔๘,๐๐๐	๕,๔๐๐	๑,๗๘๕	๒,๔๙๑	๕,๐๐๐
ภาค ๓	เลย	-	๑๒,๐๐๐	๔,๗๖๘	๙๘๒	๓,๗๙๑	๕๐๐
	อุดรธานี	๑๗๒,๔๐๐	-	๑,๐๐๐	๓,๑๓๕	๓๐,๑๓๒	-
	บึงกาฬ	๓๔,๐๐๐	-	-	๑๑,๒๖๓	๒๗,๒๖๙	-
ภาค ๕	ศรีสะเกษ	-	-	๓๖๐	-	-	-
	นครราชสีมา	๔๘๔,๖๐๐	๓๐๐,๐๐๐	๕,๖๐๐	๖,๗๕๘	๑๓,๕๗๘	-
ภาค ๖	ปราจีนบุรี	๙๙,๒๐๐	-	๑,๐๐๐	๘๓	๒๗๐	-
	ฉะเชิงเทรา	๔๓๒	-	-	๕	๓๐	-
ภาค ๗	ราชบุรี	๑,๕๘๘,๒๖๐	-	-	๑,๖๘๙	๔,๔๘๐	๕,๔๖๖
	เพชรบุรี	๑๐๓,๖๘๐	-	-	๒๕๐	๙๘๐	๑,๓๐๐
	สุพรรณบุรี	๕๙๑,๓๐๐	-	-	๗๔๘	๑,๗๗๐	๒,๙๘๗
ภาค ๘	นครศรีธรรมราช	๓๗๙,๐๙๐	-	-	-	๖,๑๒๐	-
ภาค ๙	พิษณุโลก	๕,๗๖๐	-	-	-	๗๐๐	-
	น่าน	๒๖,๔๐๐	-	๒,๔๐๐	๖๒๐	๑,๘๖๐	๒,๕๐๐
	สุโขทัย	-	-	๓,๖๐๐	-	-	-
ภาค ๑๐	ชุมพร	๘๐๐	-	-	๓๕	๑๒๐	-
	ภูเก็ต	๘,๐๐๐	-	-	๙๘๐	๔,๒๒๕	-
	สุราษฎร์ธานี	๓,๒๐๐	-	-	๑,๒๐๐	๕,๐๕๐	-
ภาค ๑๑	อุบลราชธานี	-	๙๖,๐๐๐	๘๔๐	๑๗	๕๖	-
	๒๐ จังหวัด	๓,๔๙๙,๐๔๒	๔๕๖,๐๐๐	๒๖,๑๖๘	๒๙,๕๕๐	๑๐๒,๙๒๒	๕๐,๙๐๓

๑๕. ความช่วยเหลือสะสมของกรมทรัพยากรน้ำบาดาล ยอดสะสมวันที่ ๔ สิงหาคม - ๒๖ พฤศจิกายน ๒๕๖๓



สรุปรายงาน : ณ วันที่ 26 พฤศจิกายน 2563

แจกจ่ายน้ำ รวม **563,670** ลิตร

 น้ำอุปโภค	 น้ำบริโภค	ประชาชนได้รับประโยชน์ 111,663 คน
207,300 ลิตร	356,370 ลิตร	ครัวเรือนได้รับประโยชน์ 27,914 ครัวเรือน

เจาะบ่อน้ำบาดาล	0 บ่อ
-----------------	--------------

บริการเป่าล้างบ่อน้ำบาดาล	5 ครั้ง
---------------------------	----------------

บริการซ่อมแซมติดตั้งเครื่องสูบน้ำ	0 ครั้ง
-----------------------------------	----------------

บริการซ่อมแซมบำรุงระบบประปาบาดาล	0 แห่ง
----------------------------------	---------------



การเตรียมความพร้อมในการช่วยเหลือประชาชน

จุดจ่ายน้ำถาวรทั่วประเทศ	สถานีผลิตน้ำดื่มสะอาด	จุดจ่ายน้ำตามถนนสายหลัก
200 แห่ง	12 แห่ง	25 แห่ง
ชุดเจาะบ่อน้ำบาดาล	ชุดซ่อมระบบประปาบาดาลและเครื่องสูบน้ำบาดาล	รถผลิตน้ำดื่มสะอาดเคลื่อนที่
85 ชุด	38 ชุด	18 คัน



จัดทำโดย กลุ่มภูมิสารสนเทศ ศูนย์เทคโนโลยีสารสนเทศทรัพยากรน้ำบาดาล

จึงเรียนมาเพื่อโปรดทราบ

นายสมฤทธิ์ วิไลพรรตนา
รองอธิบดีกรมทรัพยากรน้ำ
ประธานคณะทำงานศูนย์ปฏิบัติการ
ทรัพยากรธรรมชาติและสิ่งแวดล้อม
(ด้านทรัพยากรน้ำ)