



รายงานสถานการณ์น้ำรายวัน

เสนอโดย

ศูนย์เมขลา

ศูนย์ป้องกันวิกฤติน้ำ

กรมทรัพยากรน้ำ

ประจำวันที่ ๒ ธันวาคม ๒๕๖๓

โทร. ๐๒-๒๗๑๖๐๐๐ ต่อ ๖๔๔๕

Line ID : mekhalawoc

สารบัญ

- ๑) สรุปสถานการณ์น้ำ
- ๒) รายงานสถานการณ์พื้นที่เสี่ยงอุทกภัยน้ำหลากในเขตพื้นที่ลาด
เชิงเขา
- ๓) ปริมาณฝนสะสมปี พ.ศ. ๒๕๖๑ และ ๒๕๖๒ เทียบค่าเฉลี่ย ๓๐ ปี
- ๔) สถานการณ์น้ำในอ่างเก็บน้ำขนาดใหญ่ และขนาดกลาง
- ๕) รายงานสถานการณ์น้ำรายลุ่มน้ำ
- ๖) รายงานระดับน้ำจากกล้อง CCTV

สรุปสถานการณ์น้ำ





รายงานการเฝ้าระวังติดตามสถานการณ์น้ำ ๒๔ ชั่วโมง

ศูนย์ป้องกันวิกฤติน้ำ กรมทรัพยากรน้ำ กระทรวงทรัพยากรธรรมชาติและสิ่งแวดล้อม

โทรศัพท์ ๐ ๒๒๗๑ ๖๐๐๐ ต่อ ๖๔๔๕ โทรสาร ๐ ๒๒๗๘ ๖๖๒๙ <http://www.dwr.go.th>

รายงานการเฝ้าระวังติดตามสถานการณ์น้ำประจำวัน ที่ ๒ ธันวาคม ๒๕๖๓

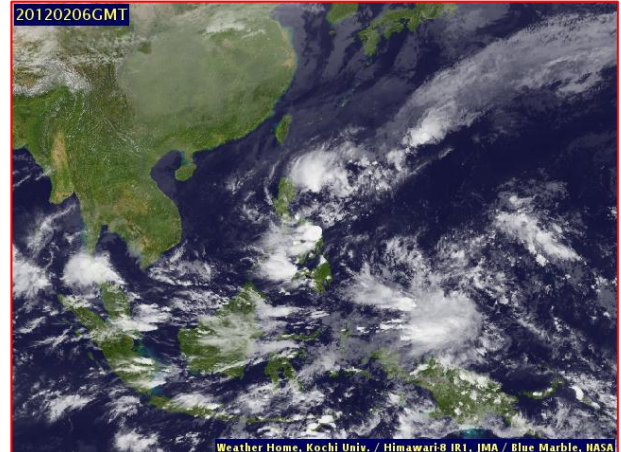
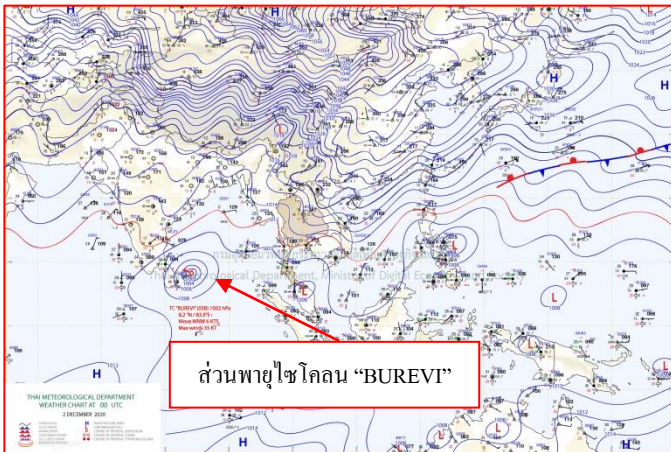
เรียนรมว.ทส. เลขานุการ รมว.ทส. ที่ปรึกษา รมว.ทส. ปกท.ทส. รอง ปกท.ทส. อทน. อทบ. และหน่วยงานที่เกี่ยวข้อง

๑. สภาพอากาศ เวลา ๑๒.๐๐ น. (กรมอุตุนิยมวิทยา)

พยากรณ์อากาศ ๒๔ ชั่วโมงข้างหน้า บริเวณความกดอากาศสูงหรือมวลอากาศเย็นกำลังค่อนข้างแรงยังคงปกคลุมประเทศไทยตอนบนและทะเลจีนใต้ ทำให้บริเวณดังกล่าวมีอากาศเย็นถึงหนาวกับมีลมแรง ส่วนยอดดอยและยอดภูมีอากาศหนาวถึงหนาวจัด และมีน้ำค้างแข็งบางแห่งในภาคเหนือ

สำหรับมรสุมตะวันออกเฉียงเหนือที่พัดปกคลุมอ่าวไทยและภาคใต้มีกำลังแรง ประกอบกับมีหย่อมความกดอากาศต่ำปกคลุมภาคใต้ตอนล่างและประเทศมาเลเซีย ลักษณะเช่นนี้ทำให้ภาคใต้มีฝนตกหนักถึงหนักมากหลายพื้นที่

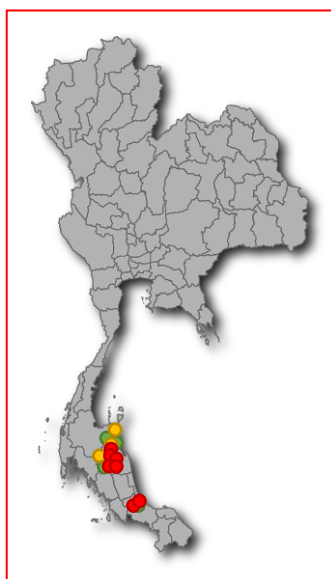
ส่วนคลื่นลมบริเวณอ่าวไทยและทะเลอันดามันมีกำลังแรง โดยอ่าวไทยตอนบนและทะเลอันดามันมีคลื่นสูงประมาณ ๒ เมตร อ่าวไทยตอนล่างคลื่นสูง ๒-๓ เมตร บริเวณที่มีฝนฟ้าคะนองคลื่นสูงมากกว่า ๓ เมตร



แผนที่อากาศ วันที่ ๒ ธ.ค. ๒๕๖๓ เวลา ๐๗.๐๐ น.

ภาพถ่ายดาวเทียม วันที่ ๒ ธ.ค. ๒๕๖๓ เวลา ๑๓.๐๐ น.

๒. สถานการณ์เตือนภัย Early Warning ณ วันที่ ๒ ธันวาคม ๒๕๖๓ เวลา ๐๗.๐๐ น. (กรมทรัพยากรน้ำ)



เตือนภัยทั้งหมด	79 หมู่บ้าน
เฝ้าระวัง	42 หมู่บ้าน
เตรียมพร้อม	13 หมู่บ้าน
อพยพ	24 หมู่บ้าน

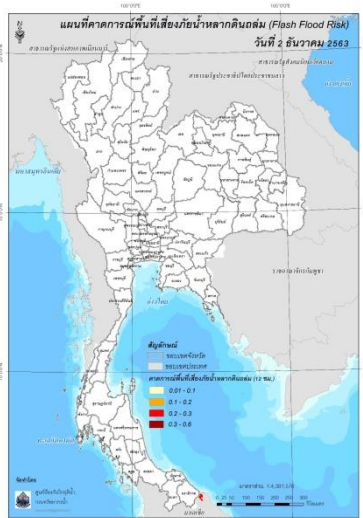
สถานการณ์เตือนภัยรายจังหวัด		
จังหวัด	ระดับการเตือนภัย	จำนวนหมู่บ้าน
ตรัง	เฝ้าระวัง	1
นครศรีธรรมราช	เฝ้าระวัง	38
	เตรียมพร้อม	13
สงขลา	อพยพ	16
	เฝ้าระวัง	2
สุราษฎร์ธานี	อพยพ	8
	เฝ้าระวัง	1

๓. การคาดการณ์พื้นที่เสี่ยงภัยน้ำหลากดินถล่ม ณ วันที่ ๑ ธันวาคม ๒๕๖๓ (กรมทรัพยากรน้ำ)

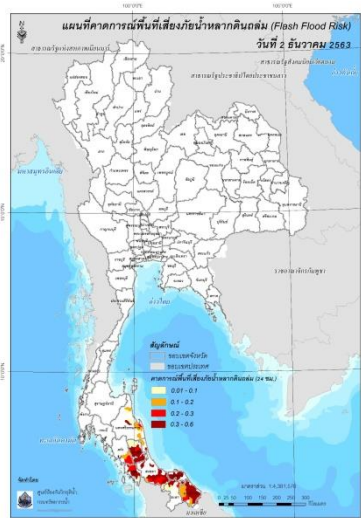
การคาดการณ์พื้นที่เสี่ยงภัยน้ำหลากดินถล่มจากข้อมูล MRCFFGS วันที่ 1 ธันวาคม 2563 ในอีก 12 ชม. 24 ชม. และ 36 ชม. พบพื้นที่เสี่ยงบริเวณ

- จังหวัดนครศรีธรรมราช (อ.ลานสกา อ.เมืองนครศรีธรรมราช อ.พระพรหม)
- จังหวัดพัทลุง (อ.ศรีบรรพต อ.ศรีนครินทร์ อ.งหรา อ.เขาชัยสน อ.บางแก้ว อ.ปากพะยูน อ.ตะโหมด อ.ป่าบอน)
- จังหวัดตรัง (อ.ปะเหลียน)
- จังหวัดสตูล (อ.ทุ่งหว้า อ.ละงู อ.มะนัง อ.ควนกาหลง อ.ท่าแพ อ.ควนโดน อ.เมืองสตูล)
- จังหวัดสงขลา (อ.กระเส็นรุ้ อ.สทิงพระ อ.รัตภูมิ อ.ควนเนียง อ.เมืองสงขลา อ.หาดใหญ่ อ.จะนะ อ.เทพา อ.สะเดา อ.นาทวี อ.สะบ้าย้อย)
- จังหวัดปัตตานี (อ.เมืองปัตตานี อ.หนองจิก อ.โคกโพธิ์ อ.ยะรัง อ.มายอ อ.ยะหริ่ง อ.ปะนาเระ อ.ไม้แก่น)
- จังหวัดยะลา (อ.เมืองยะลา อ.ยะหา อ.รามัน)
- จังหวัดนราธิวาส (อ.เมืองนราธิวาส อ.บาเจาะ อ.รือเสาะ อ.ศรีสาคร อ.ระแงะ อ.ยี่งอ อ.ตากใบ อ.เจาะไอร้อง อ.จะแนะ อ.สุคิริน อ.แว้ง อ.สุโหงปาดี อ.สุโหงโก-ลก)

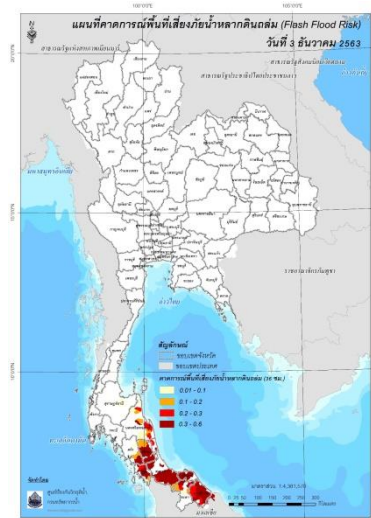
แผนที่แสดงการคาดการณ์พื้นที่เสี่ยงภัยน้ำหลากดินถล่ม วันที่ 1 ธันวาคม 2563



วันที่ 2 ธ.ค. 2563 (03:00 น.)



วันที่ 2 ธ.ค. 2563 (15:00 น.)



วันที่ 3 ธ.ค. 2563 (03:00 น.)

๔. สถานการณ์ภาวะน้ำท่วม และสถานการณ์ฝนแล้ง/ฝนทิ้งช่วง ณ วันที่ ๒ ธันวาคม ๒๕๖๓ (ปก.)

สถานการณ์สาธารณภัย

จากอิทธิพลมรสุมตะวันออกเฉียงเหนือที่พัดปกคลุมอ่าวไทยและภาคใต้ประกอบกับมีหย่อมความกดอากาศต่ำปกคลุมประเทศมาเลเซีย ส่งผลให้บริเวณภาคใต้ฝั่งตะวันออกมีฝนตกหนักถึงหนักมากบางพื้นที่ทำให้เกิดสถานการณ์น้ำท่วมฉับพลัน น้ำไหลหลาก ดินสไลด์และวาตภัย ตั้งแต่วันที่ ๒๕ พฤศจิกายน ๒๕๖๓ - ปัจจุบันจำนวน ๙ จ. (สุราษฎร์ธานี นครศรีธรรมราช พัทลุง ตรัง สตูล สงขลา ปัตตานี ยะลา นราธิวาส) ๕๘ อ. ๒๔๐ ต. ๑,๔๘๐ ม. ประชาชนได้รับผลกระทบ ๖๗,๐๗๐ ครัวเรือน ไม่มีผู้บาดเจ็บและเสียชีวิต



ทส.ทน. สทก.๘

**ลงพื้นที่ติดตามสถานการณ์น้ำท่วม
จังหวัดสงขลา
เร่งระบายน้ำออกสู่ทะเลสาบ**

**๑ ธันวาคม ๒๕๖๓
เวลา ๑๗.๓๐ น.**



นายสุทัศน์ นุ้ยเล็ก

ผู้อำนวยการสำนักงานทรัพยากรน้ำภาค ๘

**ลงพื้นที่ติดตามสถานการณ์น้ำท่วมจังหวัดสงขลา
ซึ่งได้มอบหมายให้ส่วนบริหารจัดการน้ำ และส่วนเครื่องกล
ติดตั้งเครื่องสูบน้ำขนาด ๑๒ นิ้ว บริเวณพื้นที่เทศบาลนคร
สงขลา ที่ประตูระบายน้ำสวนเฉลิมพระเกียรติ ๗๒ พรรษา
ออกสู่ทะเลสาบสงขลา ช่วยเหลือประชาชนที่อาจประสบอุทกภัย
จำนวน ๓๐๐ ครัวเรือน**

สรุปสถานการณ์น้ำภาพรวมของประเทศ



2 ธ.ค. 63 เวลา 07.00 น.

02 554 1800

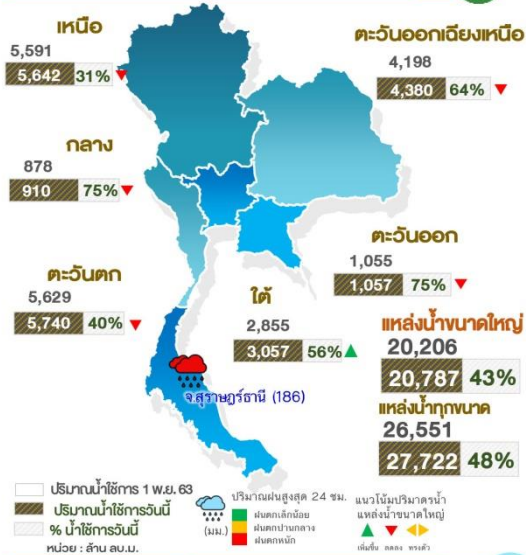
www.onwr.go.th

กอนช. ขอให้หน่วยงานที่เกี่ยวข้องเตรียมพร้อมรับมือสถานการณ์อุทกภัยในพื้นที่ภาคใต้

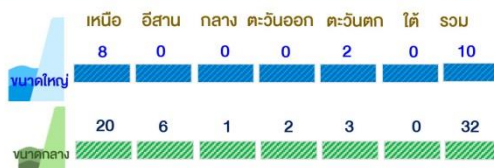
สภาพอากาศ

- ช่วงวันที่ 1-4 ธ.ค.63 มรสุมตะวันออกเฉียงเหนือที่พัดปกคลุมอ่าวไทยและภาคใต้มีกำลังแรง ทำให้ภาคใต้มีฝนตกหนักถึงหนักมากบางพื้นที่
- 24 ชั่วโมงที่ผ่านมา มีฝนตกหนักบริเวณ จ.สุราษฎร์ธานี (186) นครศรีธรรมราช (179 มม.) และ จ.สงขลา (150 มม.)

ปริมาณน้ำใช้การในแหล่งน้ำ



แหล่งน้ำที่เฝ้าระวังน้ำน้อย (แห้ง)



สถานการณ์น้ำหลาก-ดินถล่ม

- เฝ้าระวังดินถล่มและน้ำป่าไหลหลาก (กรมทรัพยากรธรณี) ใน 2-3 วันนี้ ได้แก่ จ.ชุมพร สุราษฎร์ธานี นครศรีธรรมราช ตรัง พัทลุง สตูล สงขลา ปัตตานี ยะลา และนราธิวาส
- แจ้งเตือนน้ำหลากดินถล่ม (กรมทรัพยากรน้ำ) เฝ้าระวัง 42 หมู่บ้าน ในพื้นที่ จ.นครศรีธรรมราช สงขลา และตรัง เตรียมพร้อม 13 หมู่บ้าน ในพื้นที่ จ.นครศรีธรรมราช แจ้งอพยพ 24 หมู่บ้าน ในพื้นที่ จ.นครศรีธรรมราช และสงขลา

การบริหารจัดการน้ำ

ตามที่กรมอุตุนิยมวิทยา ประกาศเรื่อง ฝนตกหนักและคลื่นลมแรงบริเวณภาคใต้ เนื่องจากอิทธิพลของมรสุมตะวันออกเฉียงเหนือที่พัดปกคลุมอ่าวไทยและภาคใต้มีกำลังแรง ประกอบกับมีหย่อมความกดอากาศต่ำบริเวณภาคใต้ตอนล่างของประเทศไทย ส่งผลให้ในช่วงวันที่ 1-4 ธ.ค.63 บริเวณภาคใต้ตั้งแต่จ.ชุมพร สุราษฎร์ธานี นครศรีธรรมราช พัทลุง สงขลา ปัตตานี ยะลา นราธิวาส พังงา ภูเก็ต กระบี่ ตรัง และสตูล จะมีฝนตกหนักถึงหนักมาก

กอนช. ได้ติดตามสถานการณ์น้ำอย่างใกล้ชิด พบว่า จ.สุราษฎร์ธานี นครศรีธรรมราช พัทลุง สงขลา ปัตตานี มีปริมาณฝนมากกว่า 200 มม.เกิดน้ำหลากและน้ำท่วมขังในหลายพื้นที่ จึงขอให้หน่วยงานที่เกี่ยวข้องติดตามเฝ้าระวังสถานการณ์น้ำอย่างต่อเนื่อง โดยเฉพาะพื้นที่ที่มีฝนตกหนักและพื้นที่ที่มีน้ำท่วมขังอยู่ ให้แจ้งเตือนประชาชน รวมทั้งปรับแผนการบริหารจัดการน้ำและเร่งระบายน้ำในพื้นที่ให้เหมาะสมสอดคล้องกับสถานการณ์ เพื่อให้กลับสู่ภาวะปกติโดยเร็ว

มาตรการและการให้ความช่วยเหลือ

กอนช. มอบหมายให้หน่วยงานดำเนินการช่วยเหลือพื้นที่ได้รับผลกระทบ โดยมีผลการดำเนินการ ดังนี้

- กรมป้องกันและบรรเทาสาธารณภัยร่วมกับหน่วยงานในพื้นที่ ติดตั้งเครื่องผลักดันน้ำ จำนวน 10 เครื่อง บริเวณสะพานบ้านหัวขี้เหล็ก หมู่ที่ 4 ต.สทิงหม้อ อ.สิงหนคร จ.สงขลา
- กรมชลประทาน ตรวจสอบ ซ่อมแซมและบำรุงรักษาประตูระบายน้ำเขื่อนวังยาง อ.สองชัย จ.กาฬสินธุ์ ให้พร้อมใช้งานในช่วงฤดูแล้ง 2563/64

สถานการณ์น้ำท่า

- ระดับน้ำแม่น้ำสายหลัก
 - ภาคเหนือ ภาคกลาง น้ำน้อยถึงปกติ มีแนวโน้มลดลง
 - ภาคตะวันออกเฉียงเหนือภาคตะวันออก น้ำน้อยถึงมาก มีแนวโน้มลดลง
 - ภาคใต้ น้ำน้อยถึงปกติ มีแนวโน้มเพิ่มขึ้น
 - แม่น้ำโขง น้ำน้อยถึงปกติ มีแนวโน้มทรงตัว
- คุณภาพน้ำ ณ จุดเฝ้าระวัง แม่น้ำสายหลัก
 - น้ำเพื่ออุปโภค-บริโภค แม่น้ำเจ้าพระยา ณ สถานีสูบน้ำลำเสา จ.ปทุมธานี
 - ค่าความเค็ม 0.17 กรัมต่อลิตร อยู่ในเกณฑ์มาตรฐาน (มาตรฐานไม่เกิน 0.25 กรัมต่อลิตร)
 - ค่าออกซิเจนละลายน้ำ 2.94 มิลลิกรัมต่อลิตร อยู่ในเกณฑ์มาตรฐาน (มาตรฐานไม่ต่ำกว่า 2 มิลลิกรัมต่อลิตร)
 - น้ำเพื่อการเกษตร แม่น้ำท่าจีน แม่น้ำแม่กลอง และแม่น้ำบางปะกง
 - ค่าความเค็ม อยู่ในเกณฑ์มาตรฐาน (มาตรฐานไม่เกิน 2 กรัมต่อลิตร)
 - ค่าออกซิเจนละลายน้ำ อยู่ในเกณฑ์มาตรฐาน

ติดตามข่าวสาร



ข่าวสารกองอำนวยการน้ำแห่งชาติ

ข่าวสารสำนักงานทรัพยากรน้ำแห่งชาติ

จัดทำโดย นางสาวสุภาสิ พึ่งคำ นักอุทกวิทยาชำนาญการพิเศษ นางสาวสุกิตา พงศ์ธา นักอุทกวิทยาปฏิบัติการ นายอนุศักดิ์ มีชัย วิศวกรประสานงานปฏิบัติการ นางสาวนันทิพย์ ไชยระจง



สามารถติดตามสถานการณ์น้ำได้ที่ <http://waterinfo.onwr.go.th>



นายมงคล หลีกเมือง
ผู้อำนวยการศูนย์ป้องกันวิฤติน้ำ
(เลขานุการคณะกรรมการศูนย์อำนวยการ
ติดตามแก้ไขภาวะน้ำแล้งน้ำท่วม)
กรมทรัพยากรน้ำ

รายงานสถานการณ์พื้นที่
เสี่ยงอุทกภัยน้ำหลากในเขต
พื้นที่ลาดเชิงเขา

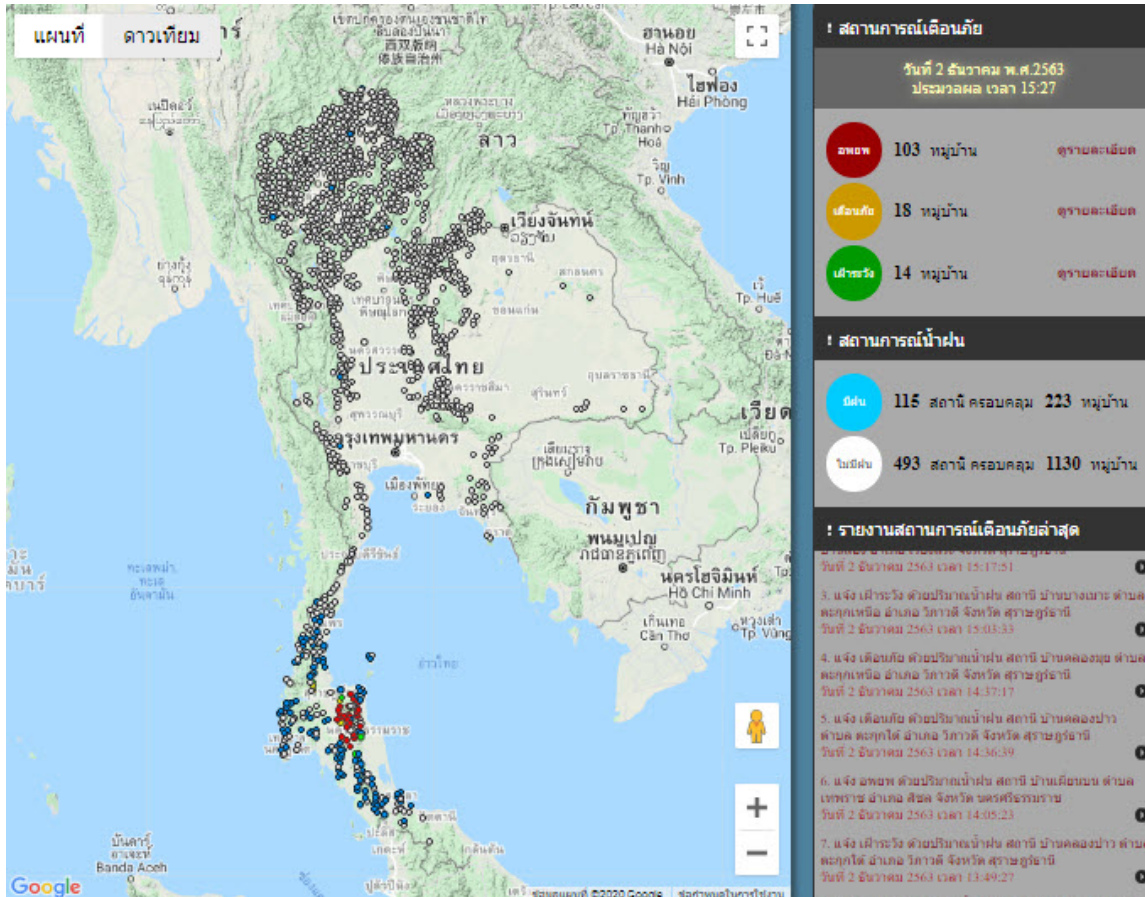


รายงานสถานการณ์พื้นที่เสี่ยงอุทกภัยน้ำหลากในเขตพื้นที่ลัดเชิงเขา

วันที่ 2 ธันวาคม 2563 เวลา 15:00 น.

1) Early Warning System (2 ธ.ค. 2563 เวลา 15.00 น)

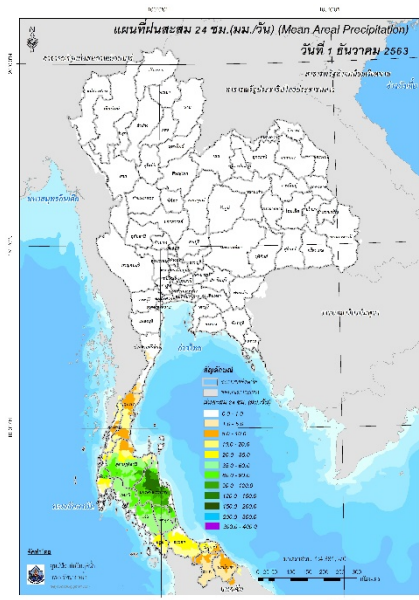
สถานี Early Warning System ที่มีฝนตกทั้งหมด 115 สถานี ครอบคลุม 223 หมู่บ้าน มีการแจ้งเตือนอพยพ 103 หมู่บ้าน แจ้งเตือนภัย 18 หมู่บ้าน และแจ้งเตือนเฝ้าระวัง 14 หมู่บ้าน



ที่มา : สำนักวิจัย พัฒนาและอุทกวิทยา

2) ปริมาณฝน

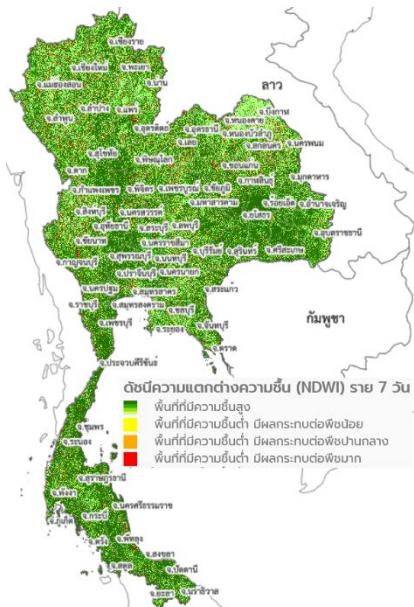
ผลการเปรียบเทียบปริมาณฝนสะสม 24 ชั่วโมง ของวันที่ 1 - 2 ธันวาคม 2563 (เวลา 15:00 น.) จากระบบของ Mekong River Commission Flash Flood Guidance System (MRCFFGS) แสดงให้เห็นว่ามีปริมาณฝนตกบริเวณภาคใต้ มีปริมาณฝนสะสมประมาณ 35 - 60 มม./วัน ส่วนบริเวณจังหวัดพังงา กระบี่ และตรัง มีปริมาณฝนสะสมประมาณ 60 - 90 มม./วัน และบริเวณจังหวัดสุราษฎร์ธานี นครศรีธรรมราช พัทลุง และสงขลา มีปริมาณฝนสะสมประมาณ 120 - 150 มม./วัน



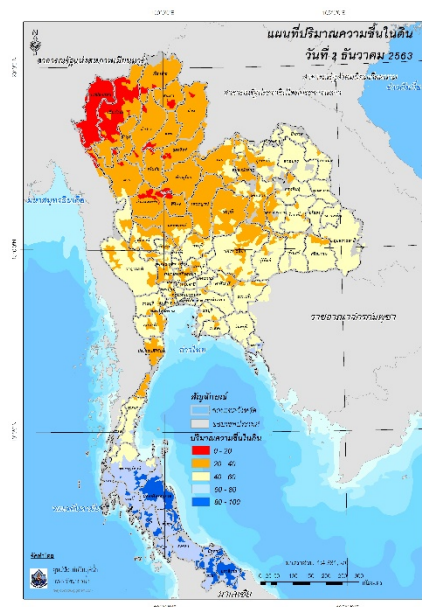
ปริมาณฝนสะสม 24 ชั่วโมง (MRCFFGS)

3) ปริมาณความชื้นในดิน

ปริมาณความชื้นในดินจากแผนที่ดาวเทียมของ Gistda (ดัชนีความแตกต่าง (NDWI) ราย 7 วัน) และค่าความชื้นในดินที่ได้จากระบบ MRCFFGS พบว่าพื้นที่บริเวณจังหวัดสุราษฎร์ธานี กระบี่ นครศรีธรรมราช พัทลุง ตรัง สงขลา สตูล ปัตตานี ยะลา และนราธิวาส มีค่าความชื้นอยู่ในเกณฑ์ประมาณร้อยละ 80 - 100 สภาวะดังกล่าวหมายถึงดินในพื้นที่บริเวณดังกล่าว ยังสามารถรองรับปริมาณน้ำฝนได้อีกประมาณ 20% ก่อนที่จะเข้าสู่สภาพอิ่มตัว

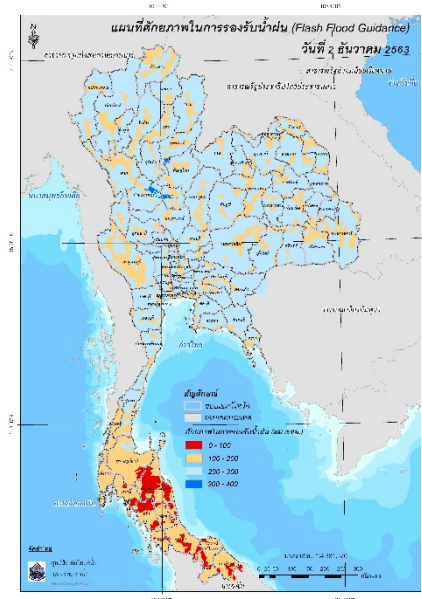


แผนที่ดาวเทียมของ Gistda (25 พ.ย. - 2 ธ.ค. 63)



ปริมาณความชื้นในดิน (MRCFFG)

4) ศักยภาพในการรองรับน้ำฝน FFG (Flash Flood Guidance)



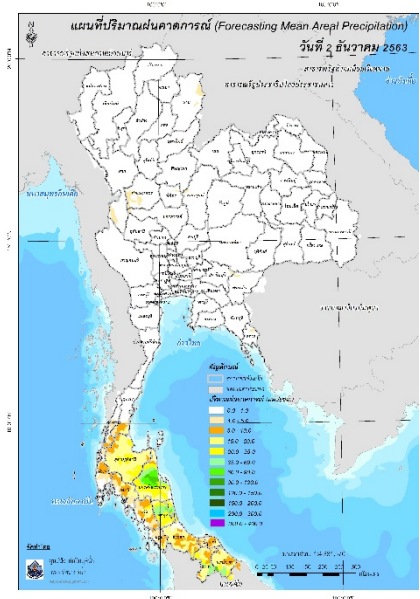
โดยศักยภาพในการรองรับน้ำฝนของพื้นที่จังหวัดสุราษฎร์ธานี กระบี่ นครศรีธรรมราช พัทลุง ตรัง สงขลา สตูล ปัตตานี ยะลา และนราธิวาส สามารถรองรับปริมาณฝนได้น้อยกว่า 100 มม./6ชม

FFG หมายถึง ค่าความสามารถในการรองรับปริมาณฝนของพื้นที่นั้นๆ ก่อนที่จะเกิดสภาวะน้ำล้นตลิ่งที่จุดออกของปลายพื้นที่ โดยค่า FFG 06-hr หมายถึง ปริมาณฝนที่จะส่งผลให้เกิดสภาวะน้ำล้นตลิ่งที่ปลายลุ่มน้ำในอีก 6 ชั่วโมงข้างหน้า (มม./6ชม.)

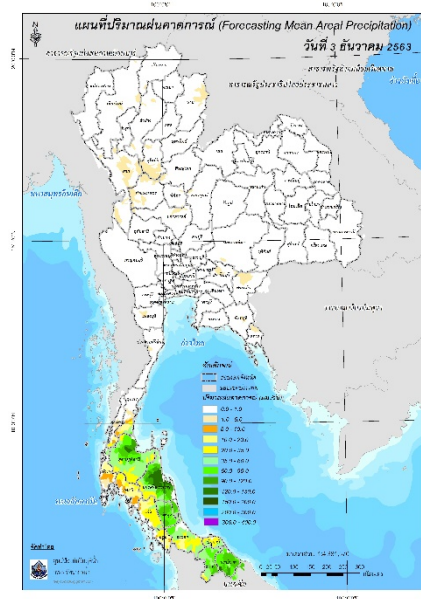
5) ปริมาณฝนคาดการณ์ล่วงหน้า

ปริมาณฝนคาดการณ์ในวันที่ 2 ธันวาคม 2563 เวลา 21.00 น. บริเวณภาคใต้ จะมีปริมาณฝนสะสม 6 ชั่วโมงข้างหน้า 10 – 20 มม. ส่วนบริเวณจังหวัดสุราษฎร์ธานี สงขลา และสตูล จะมีปริมาณฝนสะสม 6 ชั่วโมงข้างหน้า 20 – 35 มม. และบริเวณจังหวัดนครศรีธรรมราช พัทลุง ยะลา และนราธิวาส จะมีปริมาณฝนสะสม 6 ชั่วโมงข้างหน้า 60 – 90 มม.

ปริมาณฝนคาดการณ์ในวันที่ 3 ธันวาคม 2563 เวลา 15.00 น. บริเวณภาคใต้ จะมีปริมาณฝนสะสม 24 ชั่วโมงข้างหน้า 35 – 60 มม. ส่วนบริเวณจังหวัดพัทลุง สงขลา และยะลา จะมีปริมาณฝนสะสม 24 ชั่วโมงข้างหน้า 90 – 120 มม. และบริเวณจังหวัดสุราษฎร์ธานี นครศรีธรรมราช และนราธิวาส จะมีปริมาณฝนสะสม 24 ชั่วโมงข้างหน้า 120 - 150 มม.



ปริมาณฝนคาดการณ์ในวันที่ 2 ธันวาคม 2563

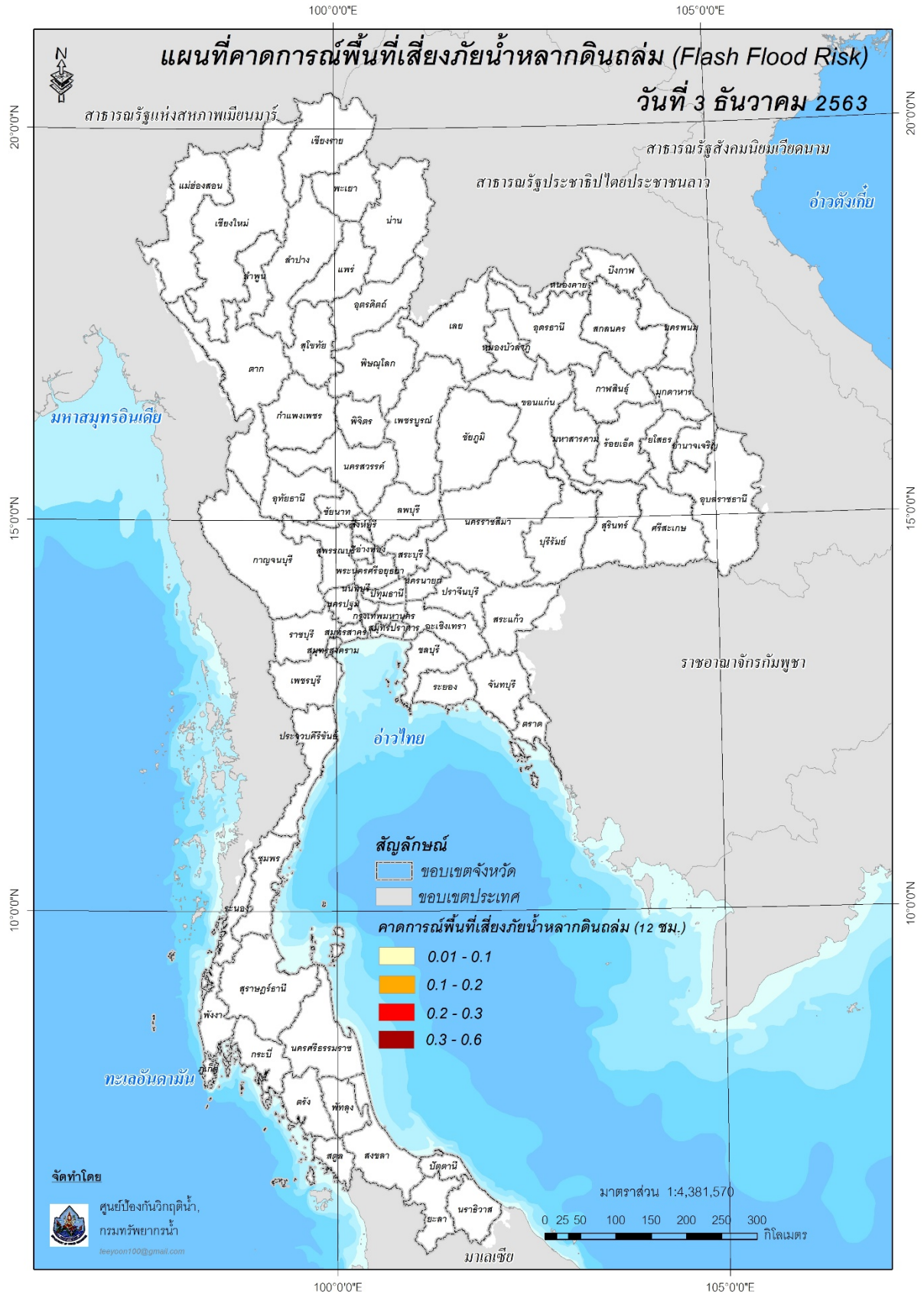


ปริมาณฝนคาดการณ์ในวันที่ 3 ธันวาคม 2563

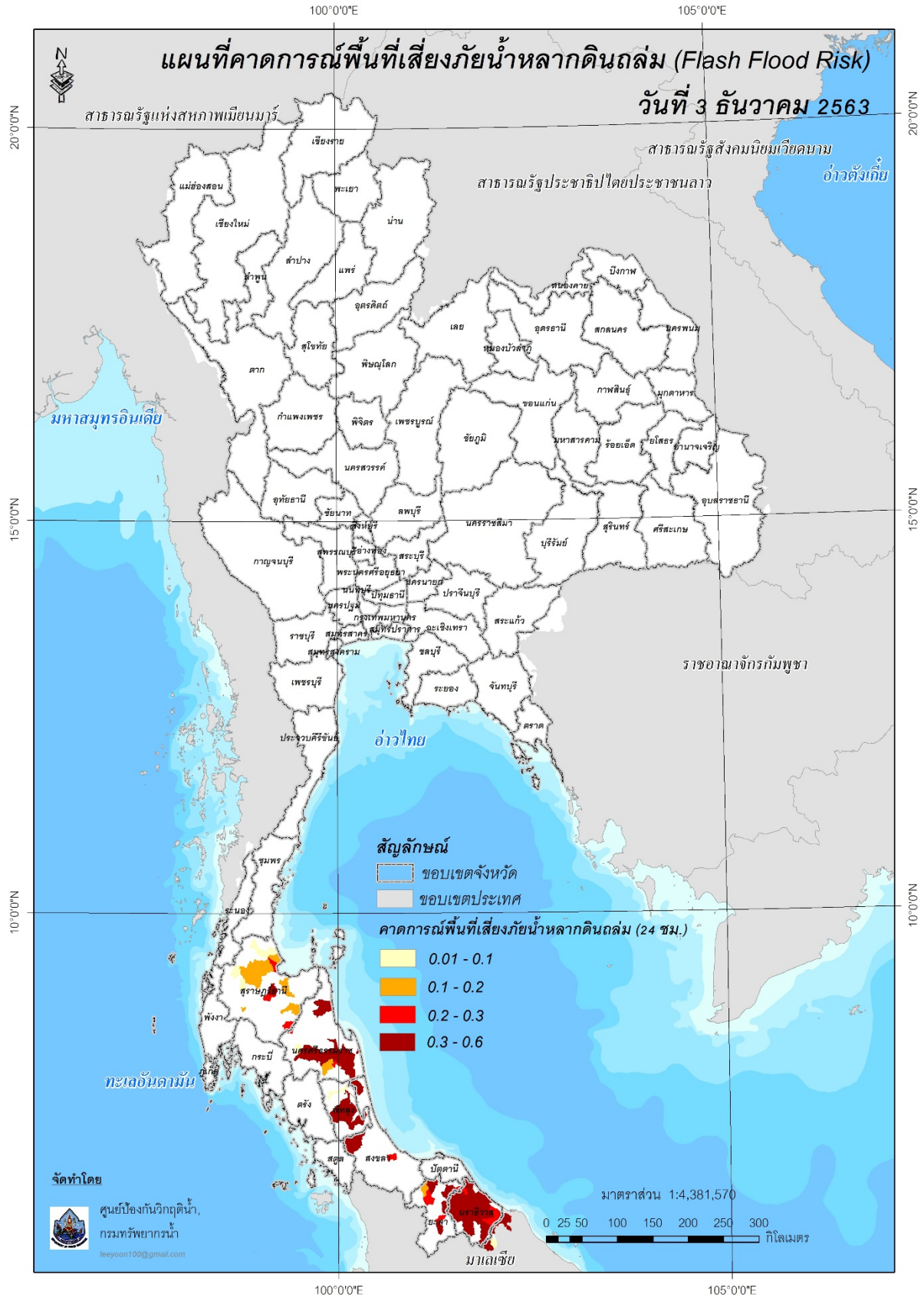
6) ความเสี่ยงจากน้ำท่วม

- การคาดการณ์พื้นที่เสี่ยงภัยน้ำหลากดินถล่มจากข้อมูล MRCFFGS วันที่ 2 ธันวาคม 2563 ในอีก 12 ชม. 24 ชม. และ 36 ชม. พบพื้นที่เสี่ยงบริเวณ
- จังหวัดสุราษฎร์ธานี (อ.ไชยา อ.ท่าฉาง อ.พุนพิน อ.เวียงสระ)
- จังหวัดนครศรีธรรมราช (อ.ลิซล อ.นบพิตำ อ.ท่าศาลา อ.ลานสกา อ.ถ้าพรธรณรา อ.เมืองนครศรีธรรมราช อ.นาบอน อ.ทุ่งสง อ.ช้างกลาง อ.ร่อนพิบูลย์ อ.พระพรหม อ.เฉลิมพระเกียรติ อ.ชะอวด อ.เชียรใหญ่ อ.หัวไทร อ.ปากพนัง)
- จังหวัดพัทลุง (อ.ควนขนุน อ.ป่าบอน อ.ศรีนครินทร์ อ.งหรา อ.เขาชัยสน อ.บางแก้ว อ.ปากพะยูน อ.ตะโหมด อ.ป่าบอน)
- จังหวัดสงขลา (อ.ระโนด อ.กระแสสินธุ์ อ.รัตภูมิ อ.หาดใหญ่ อ.จะนะ)
- จังหวัดยะลา (อ.เมืองยะลา อ.ยะหา อ.รามัน อ.บันนังสตา อ.ธารโต)
- จังหวัดนราธิวาส (อ.เมืองนราธิวาส อ.บาเจาะ อ.รือเสาะ อ.ศรีสาคร อ.ระแงะ อ.ยี่งอ อ.ตากใบ อ.เจาะไอร้อง อ.จะแนะ อ.สุคิริน อ.แว้ง อ.สุไหงปาตี อ.สุไหงโก-ลก)

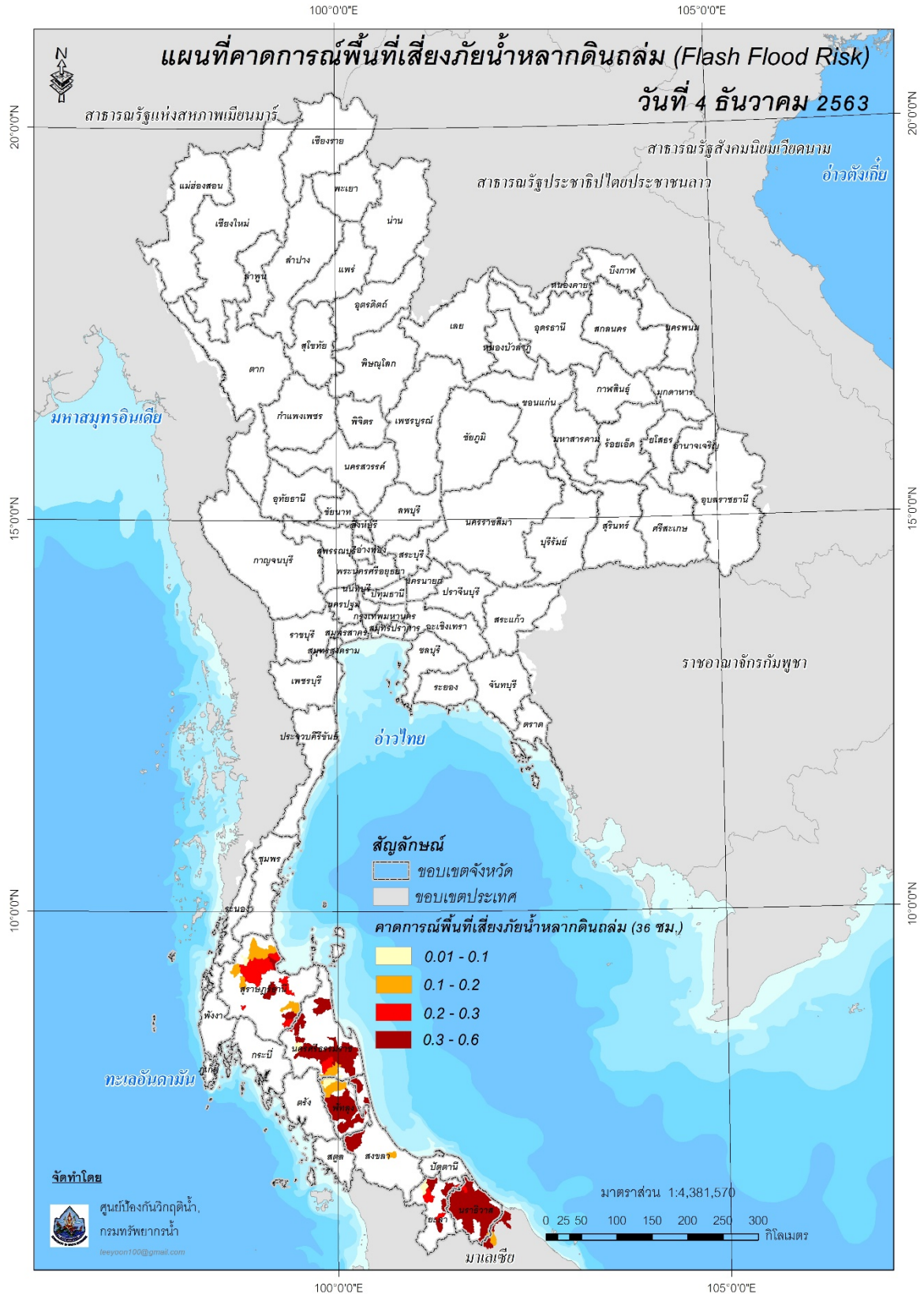
แผนที่แสดงการคาดการณ์พื้นที่เสี่ยงภัยน้ำหลากดินถล่ม วันที่ 3 ธันวาคม 2563 (03.00 น.)



แผนที่แสดงการคาดการณ์พื้นที่เสี่ยงภัยน้ำหลากดินถล่ม วันที่ 3 ธันวาคม 2563 (15.00 น.)



แผนที่แสดงการคาดการณ์พื้นที่เสี่ยงภัยน้ำหลากดินถล่ม วันที่ 4 ธันวาคม 2563 (03.00 น.)



คำแนะนำ: ข้อมูลดังกล่าวเป็นการคาดการณ์พื้นที่เสี่ยงภัยน้ำหลาก โดยอาศัยข้อมูลปริมาณฝนจากดาวเทียม ดังนั้นรายงานฉบับนี้ควรใช้งานควบคู่ไปกับการตรวจวัดปริมาณฝนจริงภาคสนาม และข้อมูลจากเรดาร์ เพื่อประกอบการตัดสินใจ

ปริมาณฝนสะสมปี

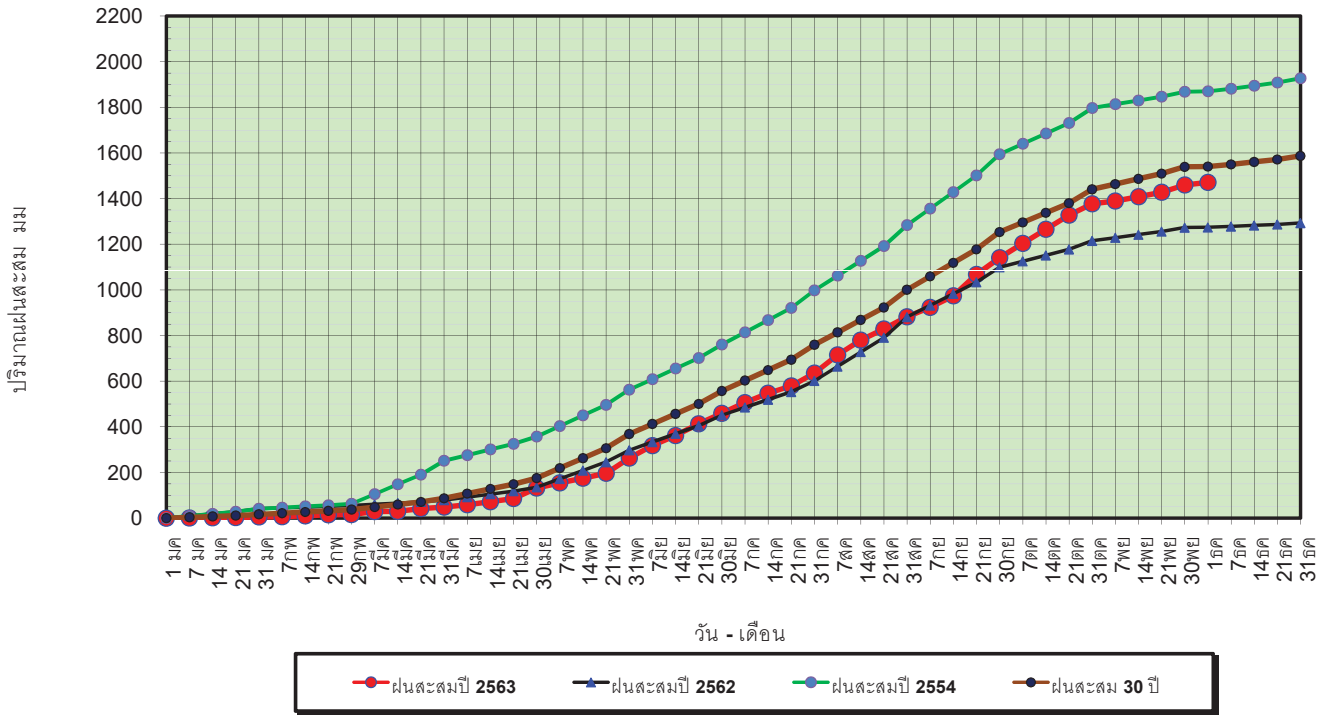
พ.ศ. ๒๕๖๑ และ ๒๕๖๒

เทียบค่าเฉลี่ย ๓๐ ปี



วันที่ 1 ธันวาคม 2563
 ฝน30ปี = 1,540.95 มม. (สะสมทั้งปี = 1,587.70 มม.)
 ปี62 = 1,274.07 มม. (สะสมทั้งปี = 1,292.63 มม.)
 ปี63 = 1,471.38 มม.
 เปรียบเทียบกับ ปี 62 **มีค่ามากกว่า** 197.31 มม.
 เปรียบเทียบกับฝนเฉลี่ย 30 ปี **มีค่าน้อยกว่า** -69.57 มม.

ปริมาณฝนสะสมปี 2554-2562-2563 เทียบกับค่าเฉลี่ย 30 ปี



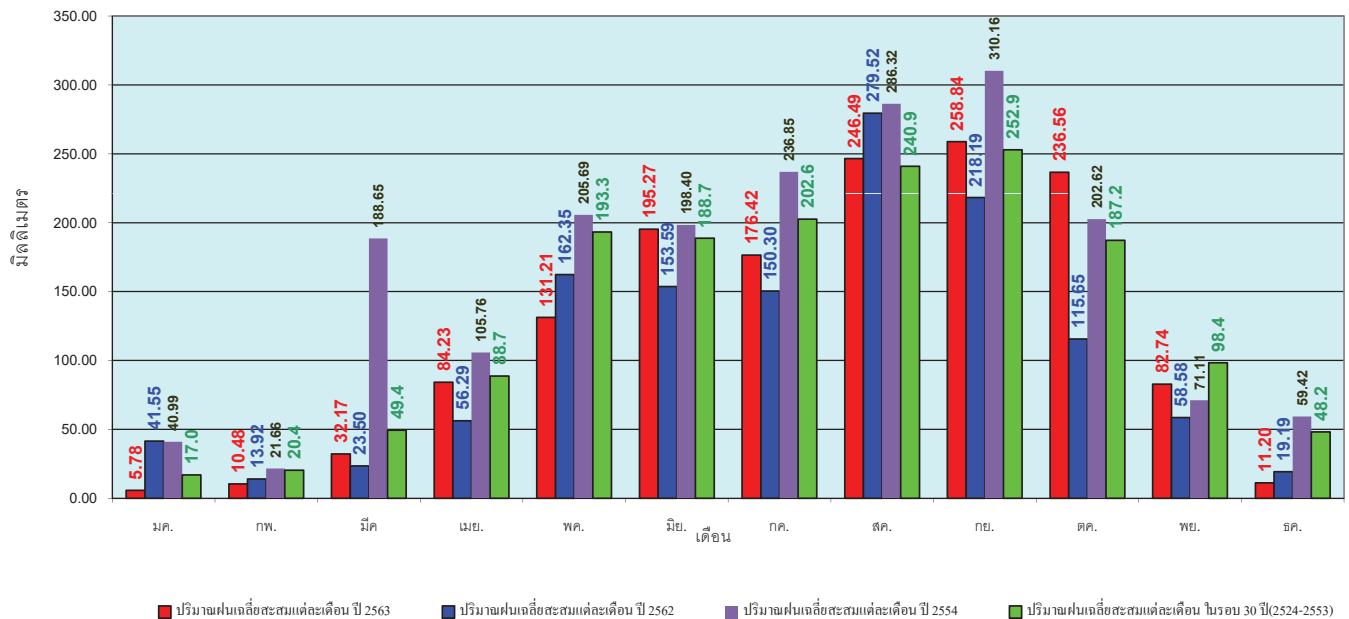
ข้อมูลจากกรมอุตุนิยมวิทยาจำนวน 127 สถานีข้อมูลปริมาณฝนสะสมถึง วันที่ 1 ธันวาคม 2563



ศูนย์เมขลา ศูนย์ป้องกันวิกฤตน้ำ กรมทรัพยากรน้ำ

วันที่ 1 ธันวาคม 2563
 ฝน30ปี = 1,540.95 มม. (สะสมทั้งปี = 1,587.50 มม.)
 ปี62 = 1,274.07 มม. (สะสมทั้งปี = 1,292.63 มม.)
 ปี63 = 1,471.38 มม.
 เปรียบเทียบกับ ปี 62 **มีค่ามากกว่า** 197.31 มม.
 เปรียบเทียบกับฝนเฉลี่ย 30 ปี **มีค่าน้อยกว่า** -69.57 มม.

ปริมาณฝนเฉลี่ยรายเดือนของประเทศ



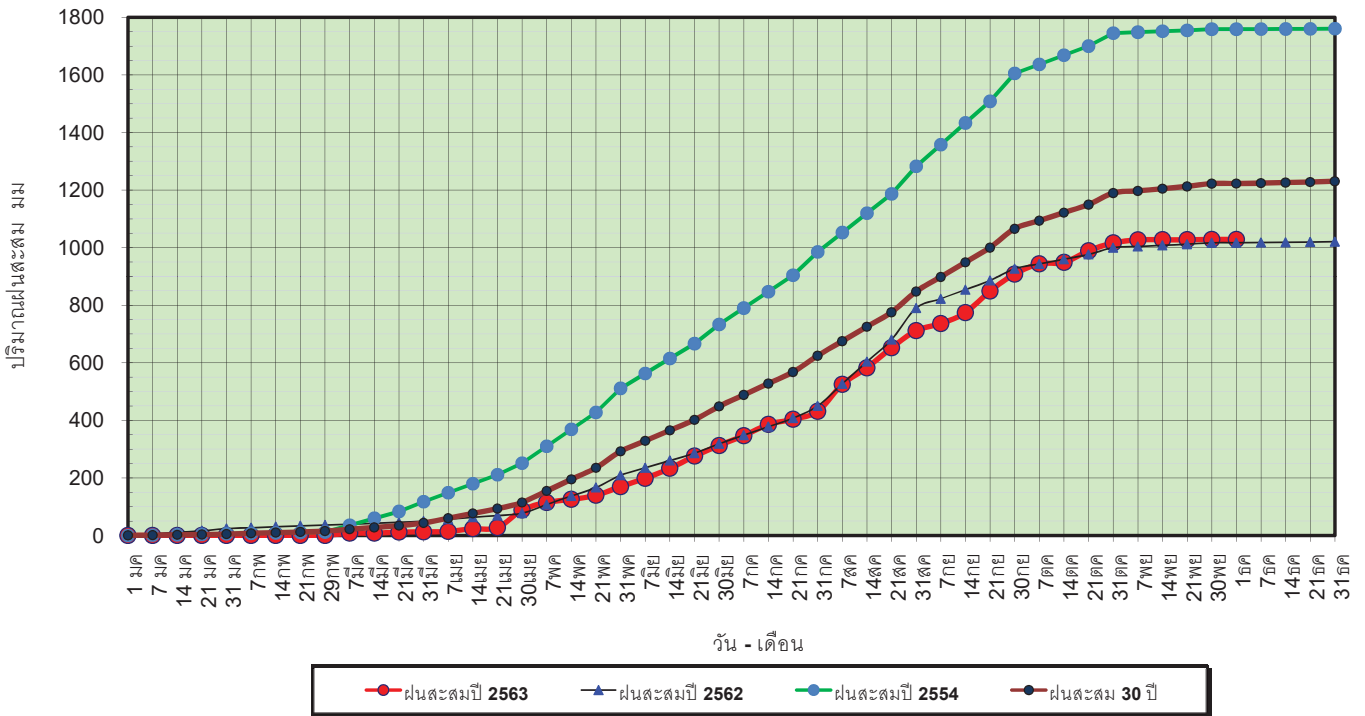
ข้อมูลจากกรมอุตุนิยมวิทยาจำนวน 128 สถานีข้อมูลปริมาณฝนสะสมถึง วันที่ 1 ธันวาคม 2563



ศูนย์เมขลา ศูนย์ป้องกันวิกฤตน้ำ กรมทรัพยากรน้ำ

วันที่ 1 ธันวาคม 2563
 ฝน30ปี = 1,222.96 มม. (สะสมทั้งปี = 1,230.90 มม.)
 ปี62 = 1,017.12 มม. (สะสมทั้งปี = 1,021.00 มม.)
 ปี63 = 1,028.34 มม.
 เปรียบเทียบกับ ปี 62 **มีค่ามากกว่า** 11.22 มม.
 เปรียบเทียบกับฝนเฉลี่ย 30 ปี **มีค่าน้อยกว่า** -194.62 มม.

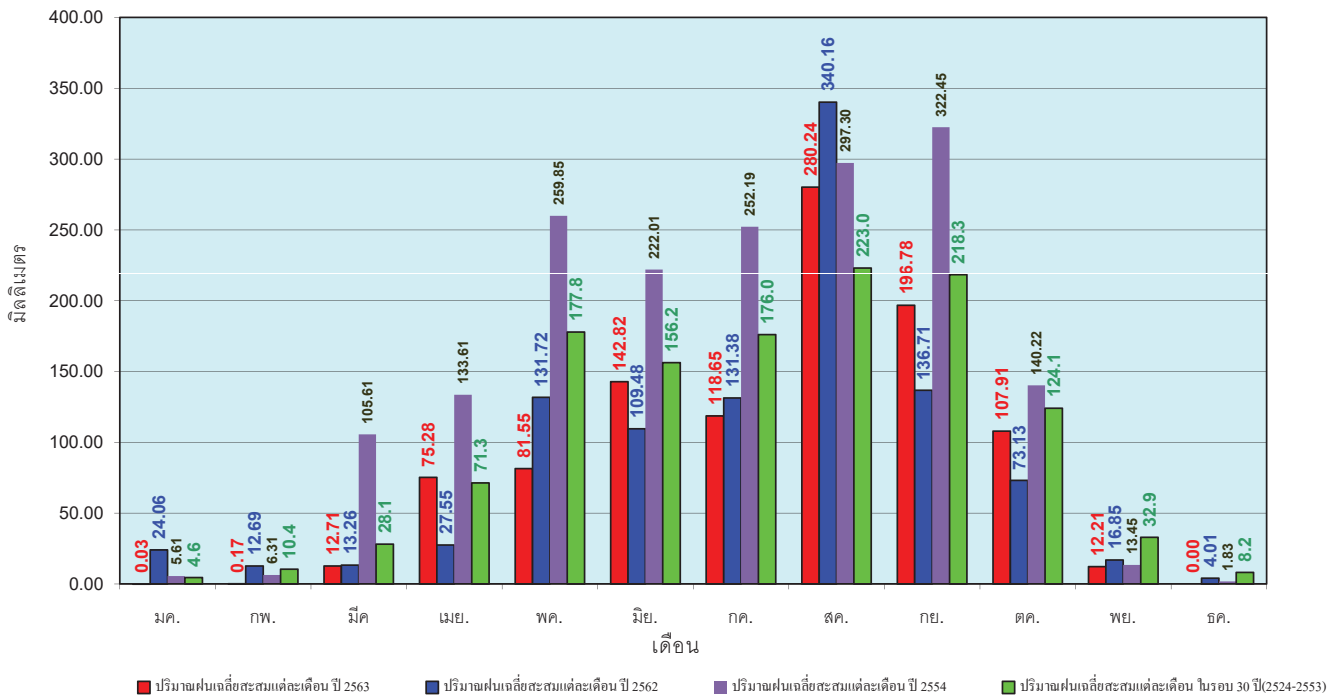
ปริมาณฝนสะสมภาคเหนือ



ข้อมูลจากกรมอุตุนิยมวิทยาจำนวน 33
 สถานีข้อมูลปริมาณฝนสะสมถึง วันที่
 1 ธันวาคม 2563

วันที่ 1 ธันวาคม 2563
 ฝน30ปี = 1,222.96 มม. (สะสมทั้งปี = 1,230.90 มม.)
 ปี62 = 1,017.12 มม. (สะสมทั้งปี = 1,021.00 มม.)
 ปี63 = 1,028.34 มม.
 เปรียบเทียบกับ ปี 62 **มีค่ามากกว่า** 11.22 มม.
 เปรียบเทียบกับฝนเฉลี่ย 30 ปี **มีค่าน้อยกว่า** -194.62 มม.

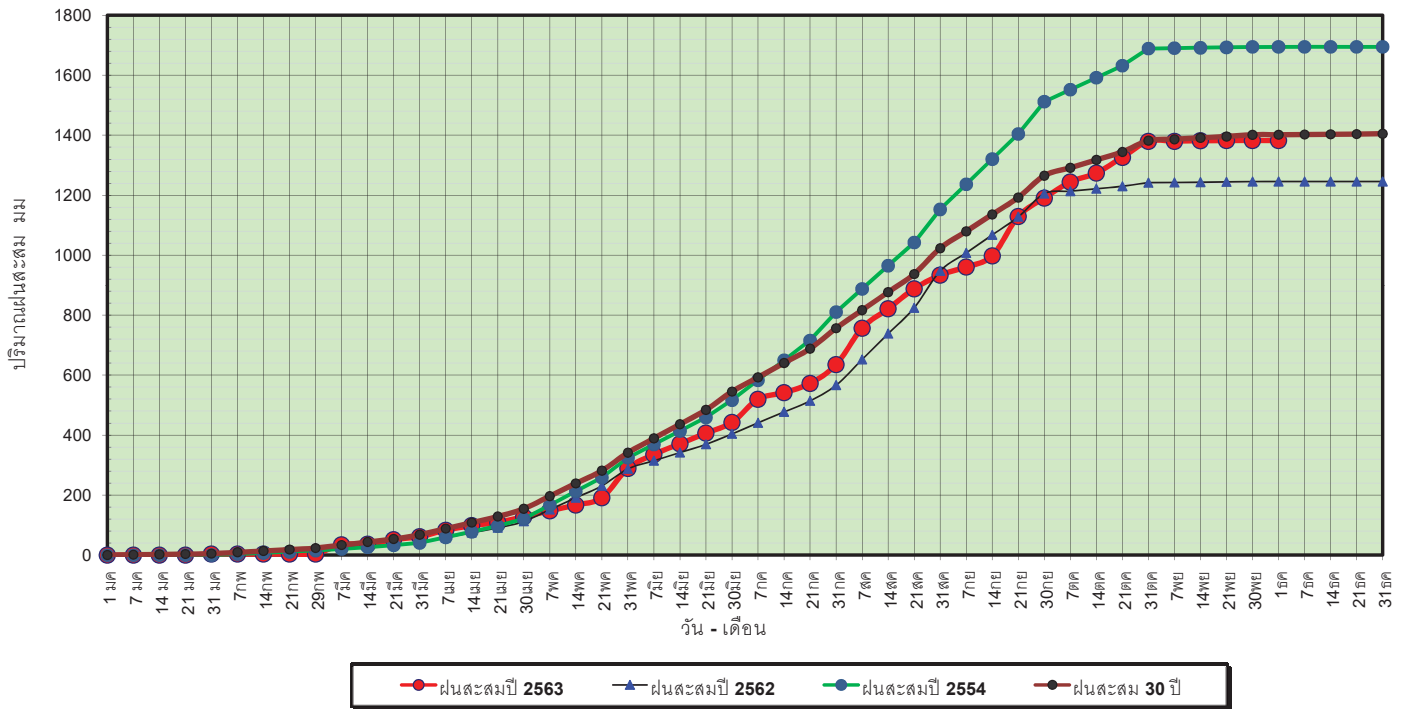
ปริมาณฝนเฉลี่ยสะสมรายเดือน ภาคเหนือ



ข้อมูลจากกรมอุตุนิยมวิทยาจำนวน33
 สถานีข้อมูลปริมาณฝนสะสมถึง วันที่
 1 ธันวาคม 2563

วันที่ 1 ธันวาคม 2563
 ฝน30ปี = 1,401.11 มม. (สะสมทั้งปี = 1,404.50 มม.)
 ปี62 = 1,245.09 มม. (สะสมทั้งปี = 1,245.09 มม.)
 ปี63 = 1,382.17 มม.
 เปรียบเทียบกับ ปี 62 **มีค่ามากกว่า** 137.08 มม.
 เปรียบเทียบกับฝนเฉลี่ย 30 ปี **มีค่าน้อยกว่า** -18.94 มม.

ปริมาณฝนสะสมภาคตะวันออกเฉียงเหนือ

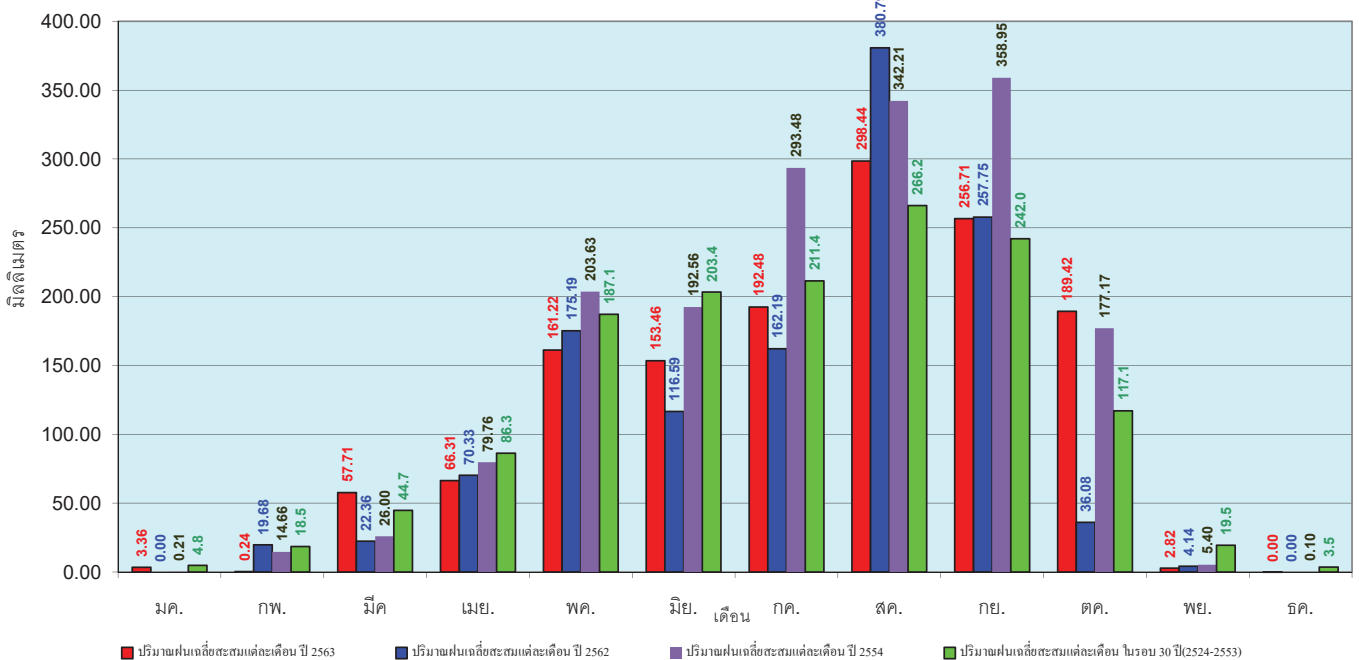


ข้อมูลจากกรมอุตุนิยมวิทยาจำนวน 30
 สถานีข้อมูลปริมาณฝนสะสมถึง วันที่
 1 ธันวาคม 2563



วันที่ 1 ธันวาคม 2563
 ฝน30ปี = 1,401.11 มม. (สะสมทั้งปี = 1,404.50 มม.)
 ปี62 = 1,245.09 มม. (สะสมทั้งปี = 1,245.09 มม.)
 ปี63 = 1,382.17 มม.
 เปรียบเทียบกับ ปี 62 **มีค่ามากกว่า** 137.08 มม.
 เปรียบเทียบกับฝนเฉลี่ย 30 ปี **มีค่าน้อยกว่า** -18.94 มม.

ปริมาณฝนเฉลี่ยสะสมรายเดือน ภาคตะวันออกเฉียงเหนือ

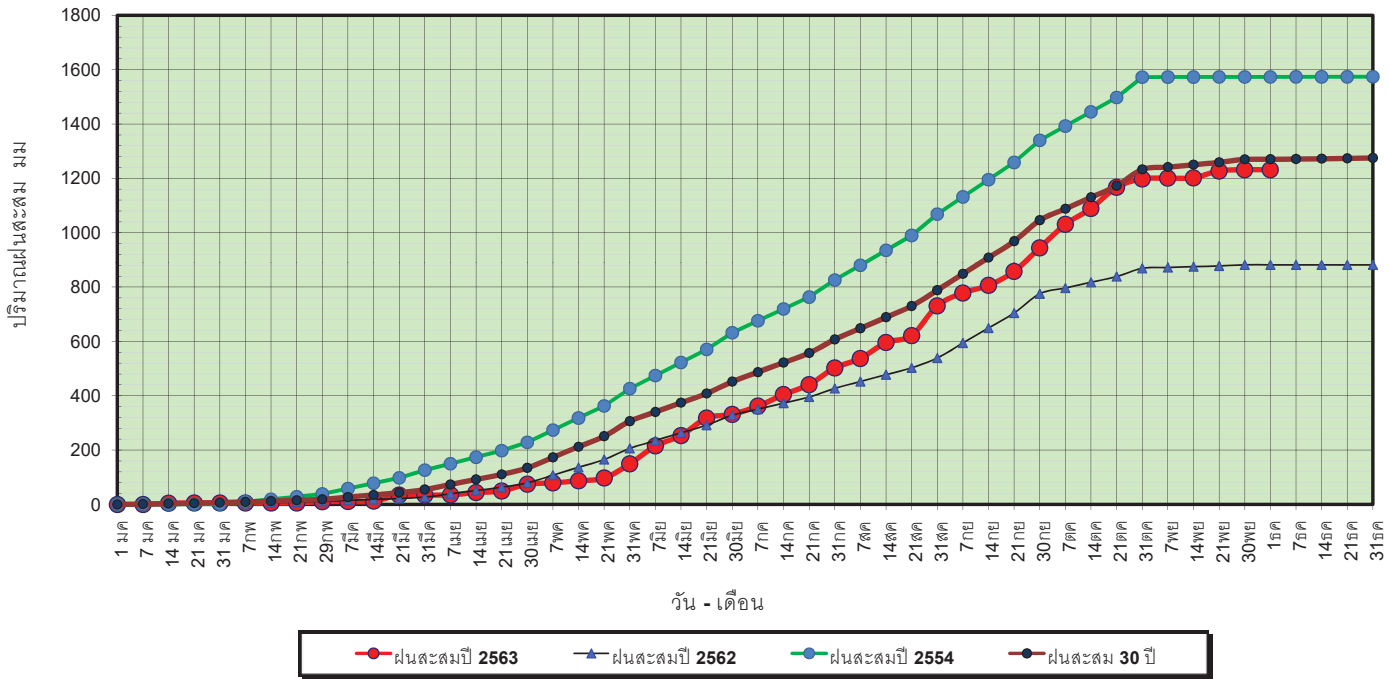


ข้อมูลจากกรมอุตุนิยมวิทยาจำนวน 31
 สถานีข้อมูลปริมาณฝนสะสมถึง วันที่
 1 ธันวาคม 2563



วันที่ 1 ธันวาคม 2563
 ฝน30ปี = 1,270.17 มม. (สะสมทั้งปี = 1,275.20 มม.)
 ปี62 = 881.55 มม. (สะสมทั้งปี = 881.56 มม.)
 ปี63 = 1,232.01 มม.
 เปรียบเทียบกับ ปี 62 **มีค่ามากกว่า** 350.46 มม.
 เปรียบเทียบกับฝนเฉลี่ย 30 ปี **มีค่าน้อยกว่า** -38.15 มม.

ปริมาณฝนสะสมภาคกลาง

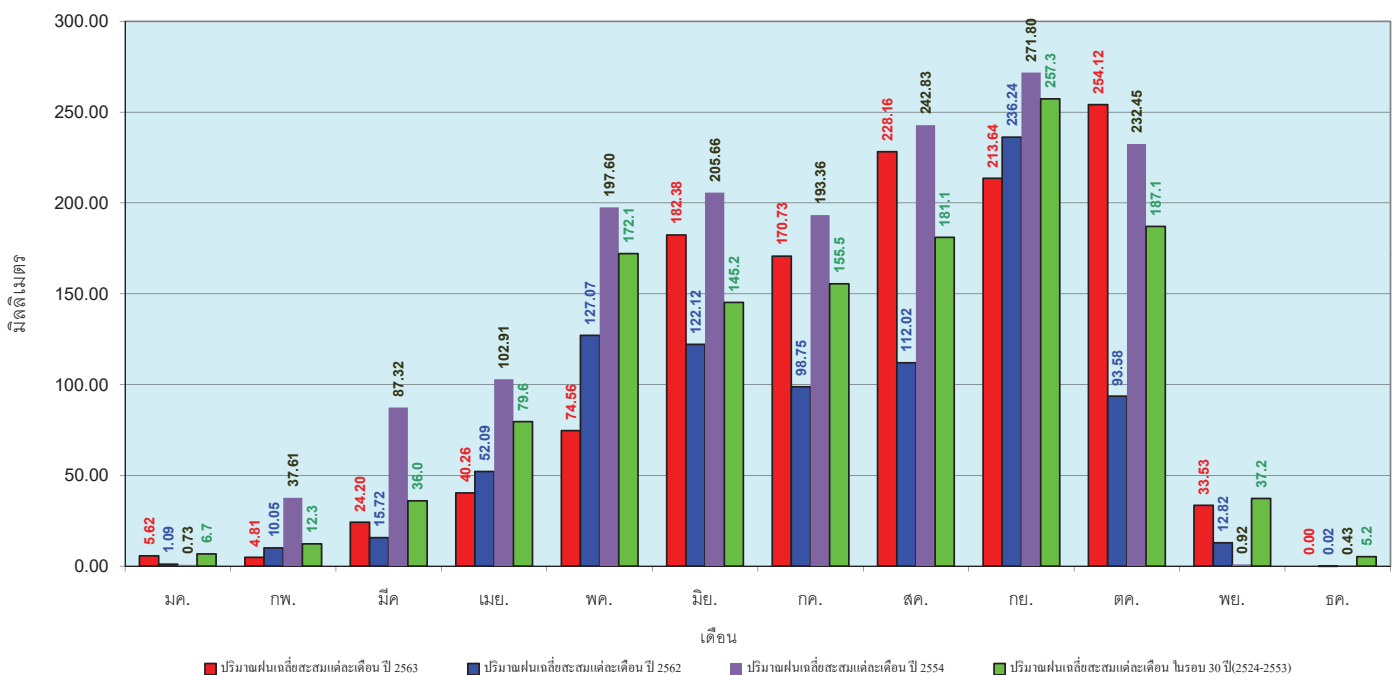


ข้อมูลจากกรมอุตุนิยมวิทยาจำนวน 14 สถานีข้อมูลปริมาณฝนสะสมถึง วันที่ 1 ธันวาคม 2563



วันที่ 1 ธันวาคม 2563
 ฝน30ปี = 1,270.17 มม. (สะสมทั้งปี = 1,275.20 มม.)
 ปี62 = 881.55 มม. (สะสมทั้งปี = 881.56 มม.)
 ปี63 = 1,232.01 มม.
 เปรียบเทียบกับ ปี 62 **มีค่ามากกว่า** 350.46 มม.
 เปรียบเทียบกับฝนเฉลี่ย 30 ปี **มีค่าน้อยกว่า** -38.15 มม.

ปริมาณฝนเฉลี่ยสะสมรายเดือน ภาคกลาง

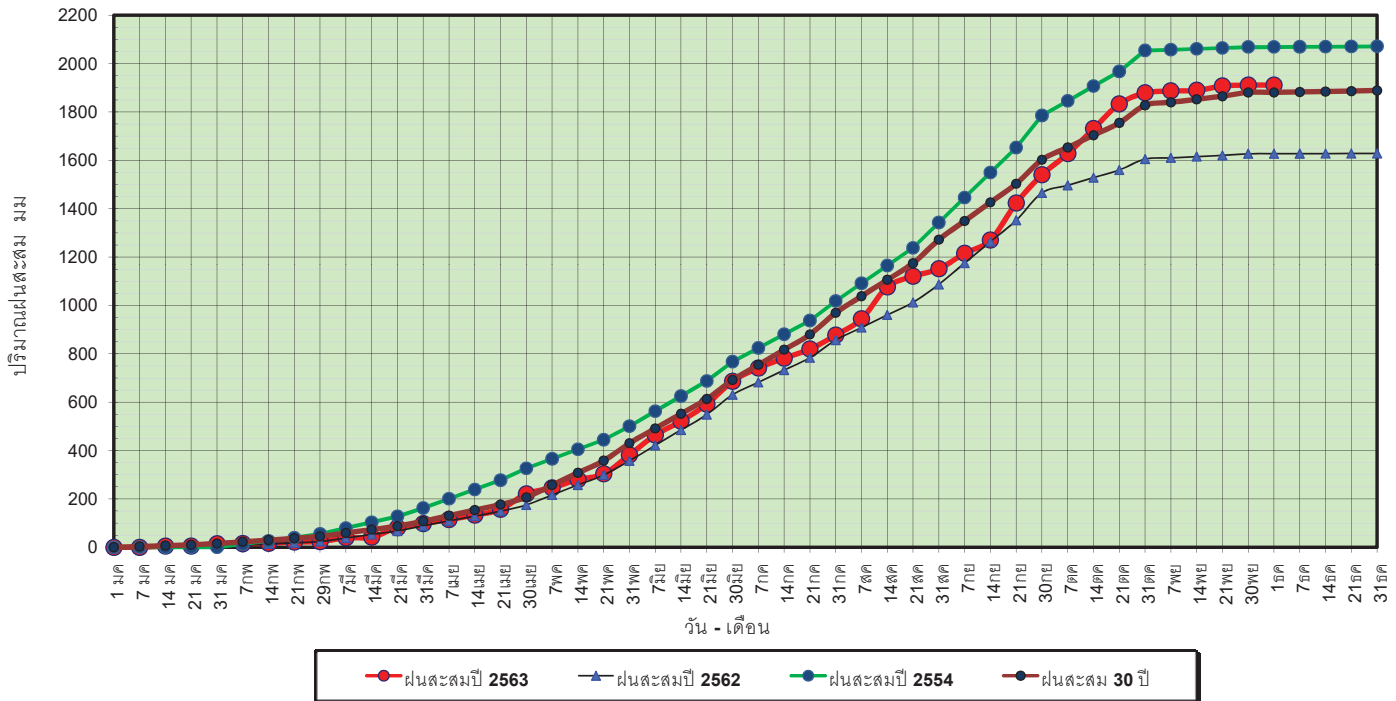


ข้อมูลจากกรมอุตุนิยมวิทยาจำนวน 14 สถานีข้อมูลปริมาณฝนสะสมถึง วันที่ 1 ธันวาคม 2563



วันที่ 1 ธันวาคม 2563
 ฝน30ปี = 1,880.96 มม. (สะสมทั้งปี = 1,888.80 มม.)
 ปี62 = 1,627.41 มม. (สะสมทั้งปี = 1,628.72 มม.)
 ปี63 = 1,910.89 มม.
 เปรียบเทียบกับ ปี 62 มีค่ามากกว่า 283.48 มม.
 เปรียบเทียบกับฝนเฉลี่ย 30 ปี มีค่ามากกว่า 29.93 มม.

ปริมาณฝนสะสมภาคตะวันออกเฉียงเหนือ



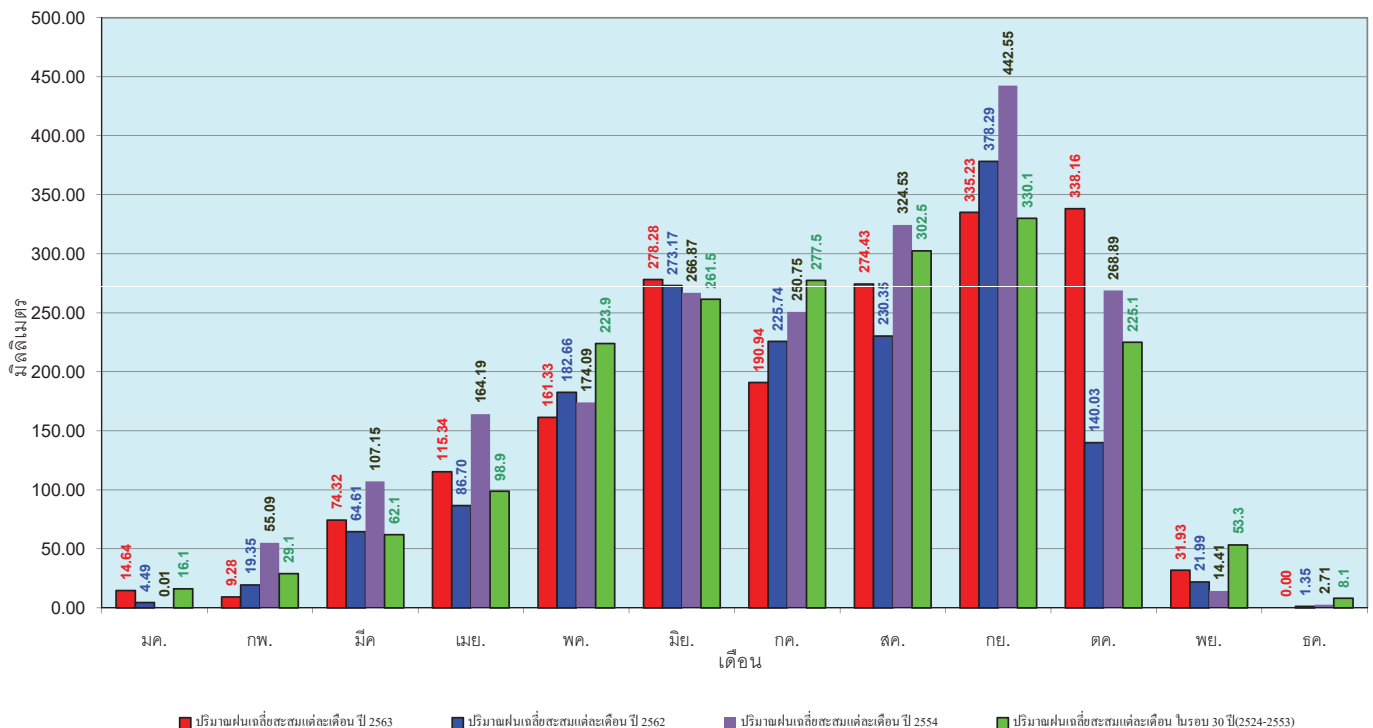
ข้อมูลจากกรมอุตุนิยมวิทยาจำนวน 16
 สถานีข้อมูลปริมาณฝนสะสมถึง วันที่
 1 ธันวาคม 2563



ศูนย์ป้องกันโรคติดต่อ กรมทรัพยากรน้ำ

วันที่ 1 ธันวาคม 2563
 ฝน30ปี = 1,880.96 มม. (สะสมทั้งปี = 1,888.80 มม.)
 ปี62 = 1,627.41 มม. (สะสมทั้งปี = 1,628.72 มม.)
 ปี63 = 1,910.89 มม.
 เปรียบเทียบกับ ปี 62 มีค่ามากกว่า 283.48 มม.
 เปรียบเทียบกับฝนเฉลี่ย 30 ปี มีค่ามากกว่า 29.93 มม.

ปริมาณฝนเฉลี่ยสะสมรายเดือน ภาคตะวันออกเฉียงเหนือ



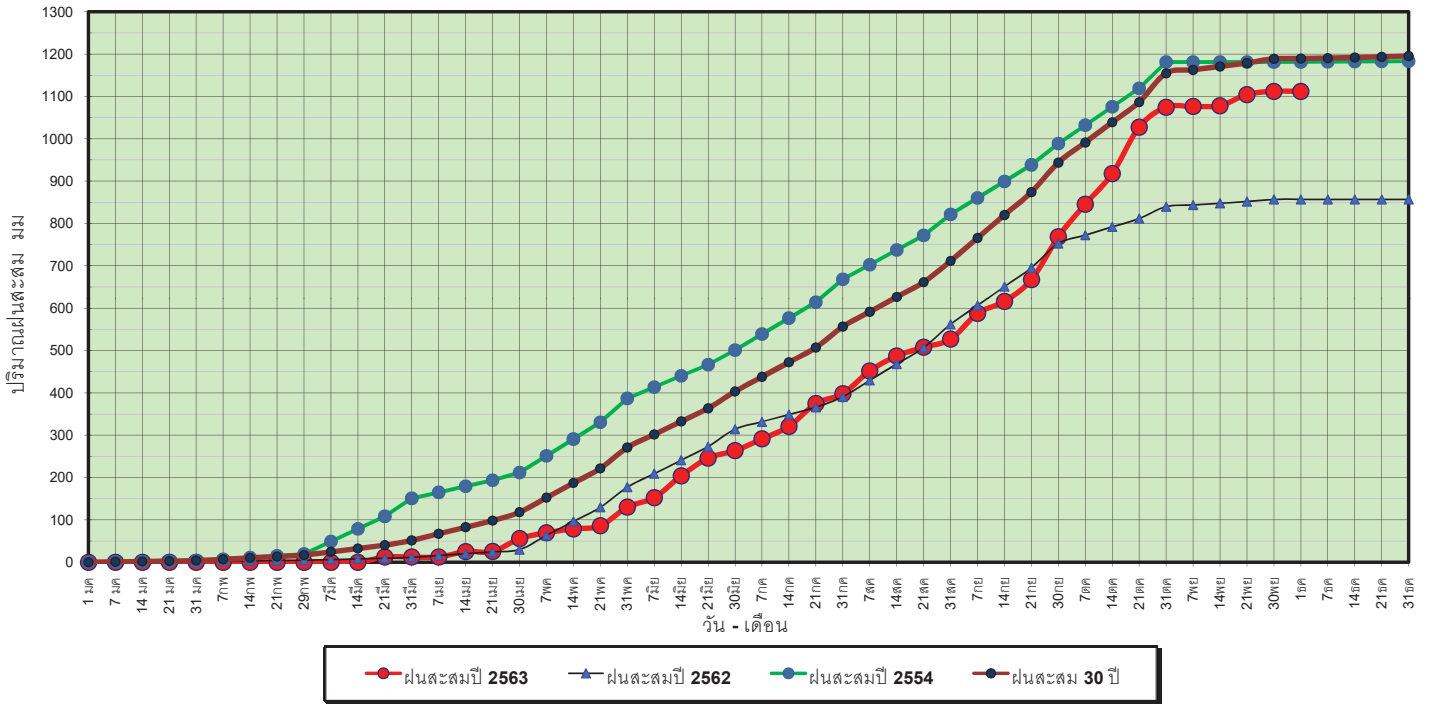
ข้อมูลจากกรมอุตุนิยมวิทยาจำนวน 16
 สถานีข้อมูลปริมาณฝนสะสมถึง วันที่
 1 ธันวาคม 2563



ศูนย์ป้องกันโรคติดต่อ กรมทรัพยากรน้ำ

วันที่ 1 ธันวาคม 2563
 ฝน30ปี = 1,189.41 มม. (สะสมทั้งปี = 1,195.72 มม.)
 ปี62 = 857.04 มม. (สะสมทั้งปี = 857.04 มม.)
 ปี63 = 1,111.98 มม.
 เปรียบเทียบกับ ปี 62 **มีค่ามากกว่า** 254.94 มม.
 เปรียบเทียบกับฝนเฉลี่ย 30 ปี **มีค่าน้อยกว่า** -77.43 มม.

ปริมาณฝนสะสมภาคตะวันตก



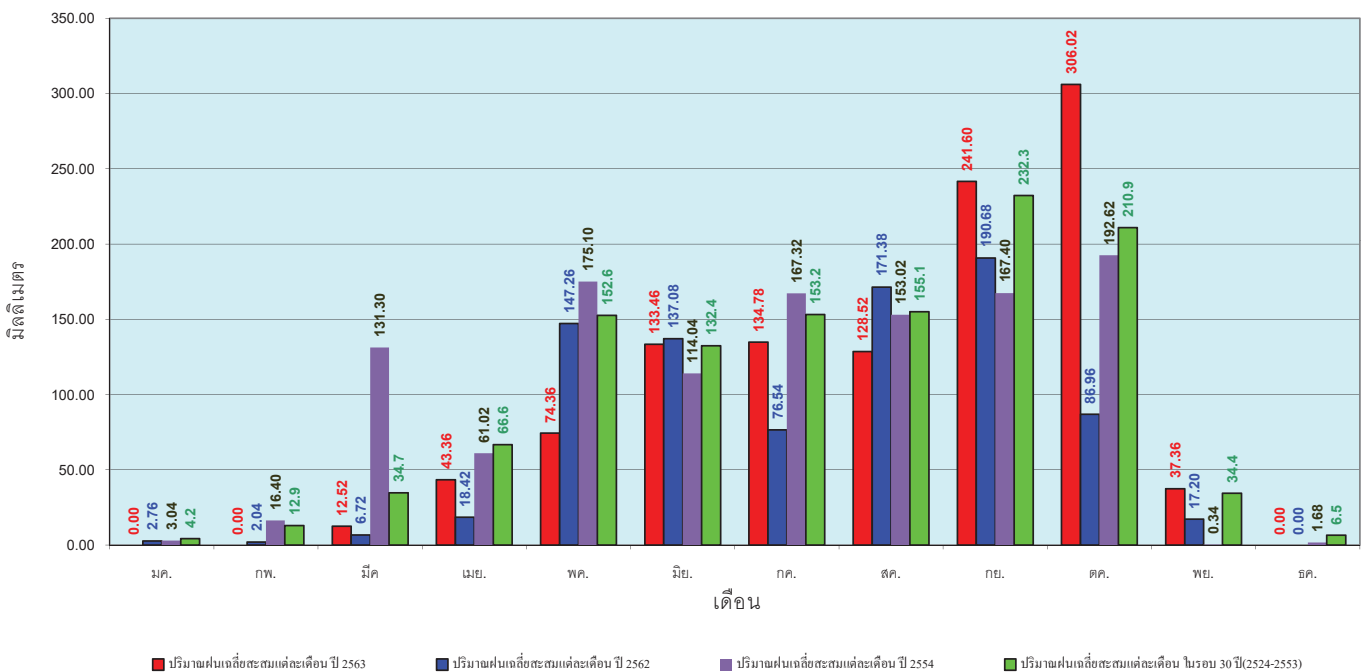
ข้อมูลจากกรมอุตุนิยมวิทยาจำนวน 5
 สถานีข้อมูลปริมาณฝนสะสมถึง วันที่
 1 ธันวาคม 2563



ศูนย์เมฆชา ศูนย์ป้องกันวิกฤติน้ำ กรมทรัพยากรน้ำ

วันที่ 1 ธันวาคม 2563
 ฝน30ปี = 1,189.41 มม. (สะสมทั้งปี = 1,195.72 มม.)
 ปี62 = 857.04 มม. (สะสมทั้งปี = 857.04 มม.)
 ปี63 = 1,111.98 มม.
 เปรียบเทียบกับ ปี 62 **มีค่ามากกว่า** 254.94 มม.
 เปรียบเทียบกับฝนเฉลี่ย 30 ปี **มีค่าน้อยกว่า** -77.43 มม.

ปริมาณฝนเฉลี่ยสะสมรายเดือน ภาคตะวันตก



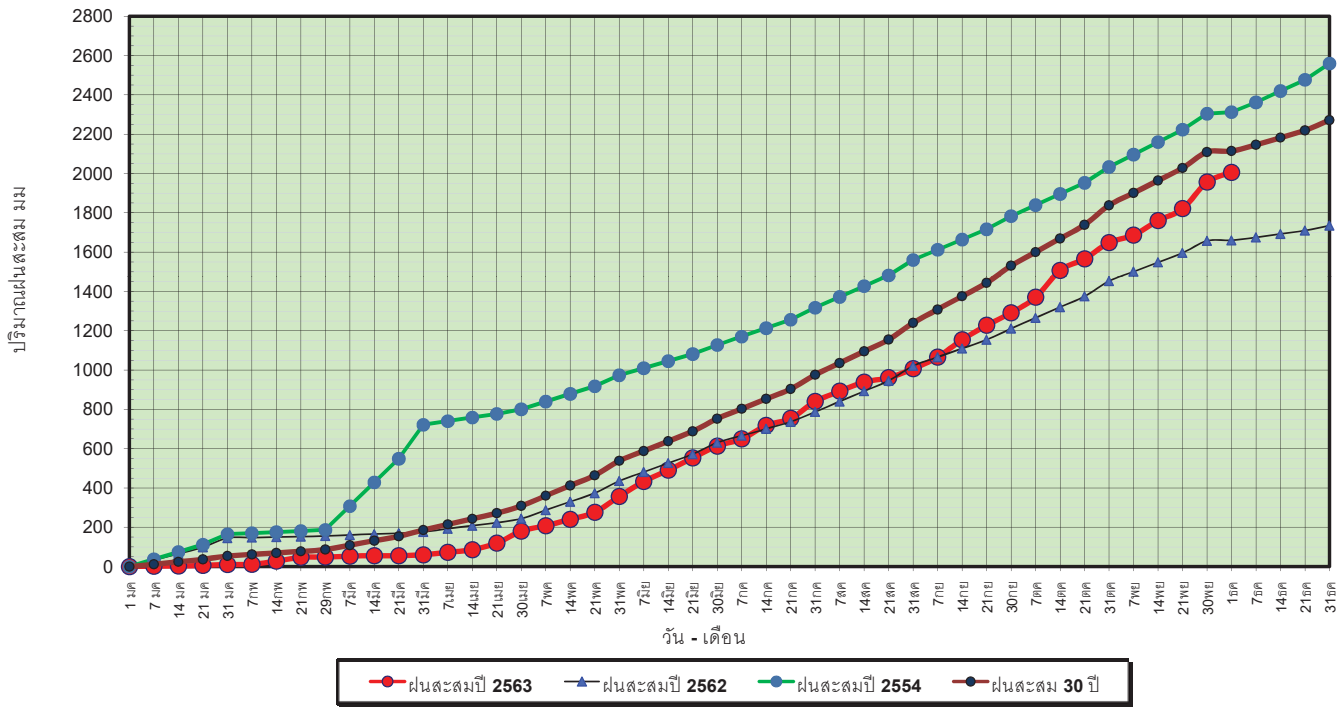
ข้อมูลจากกรมอุตุนิยมวิทยาจำนวน 5
 สถานีข้อมูลปริมาณฝนสะสมถึง วันที่
 1 ธันวาคม 2563



ศูนย์เมฆชา ศูนย์ป้องกันวิกฤติน้ำ กรมทรัพยากรน้ำ

วันที่ 1 ธันวาคม 2563
 ฝน30ปี = 2,114.42 มม. (สะสมทั้งปี = 2,271.55 มม.)
 ปี62 = 1,659.93 มม. (สะสมทั้งปี = 1,733.06 มม.)
 ปี63 = 2,005.92 มม.
 เปรียบเทียบกับ ปี 62 **มีค่ามากกว่า** 345.99 มม.
 เปรียบเทียบกับฝนเฉลี่ย 30 ปี **มีค่าน้อยกว่า** -108.50 มม.

ปริมาณฝนสะสมภาคใต้

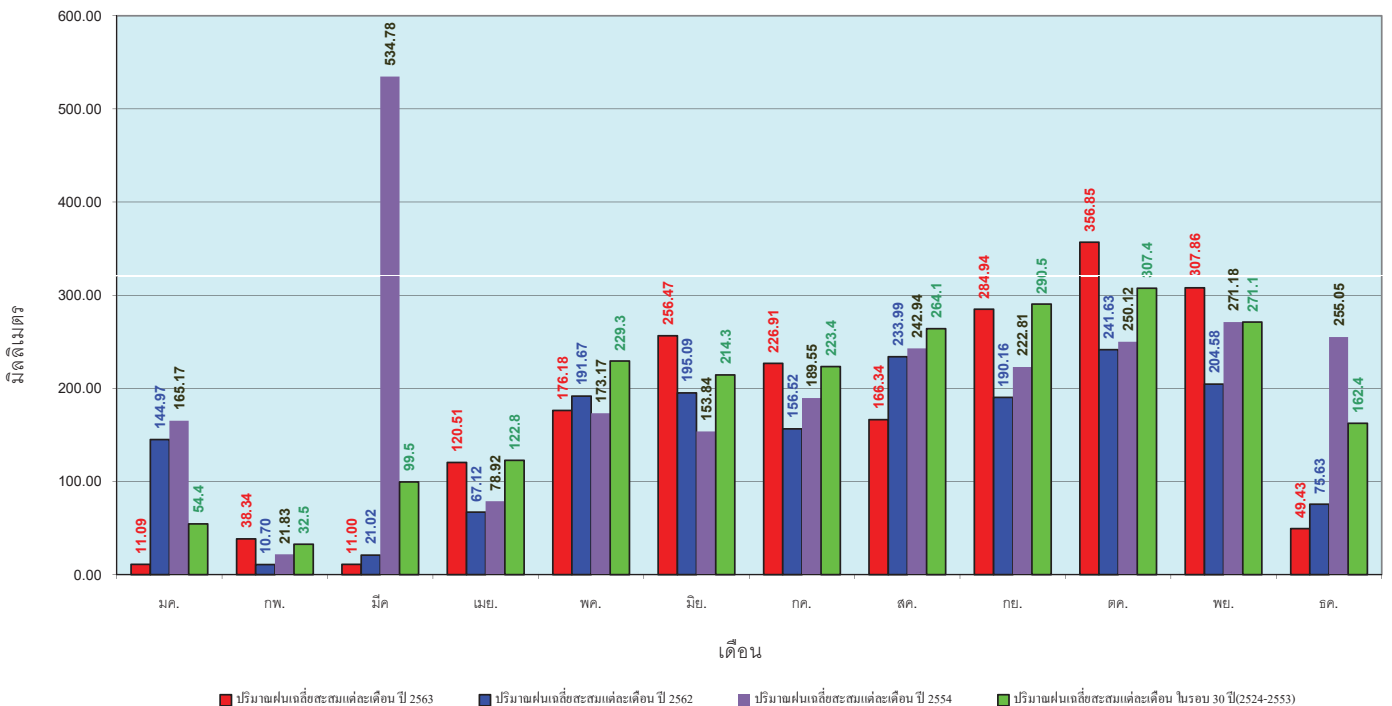


ข้อมูลจากกรมอุตุนิยมวิทยาจำนวน 29
 สถานีข้อมูลปริมาณฝนสะสมถึง วันที่
 1 ธันวาคม 2563



วันที่ 1 ธันวาคม 2563
 ฝน30ปี = 2,114.42 มม. (สะสมทั้งปี = 2,271.55 มม.)
 ปี62 = 1,659.93 มม. (สะสมทั้งปี = 1,733.06 มม.)
 ปี63 = 2,005.92 มม.
 เปรียบเทียบกับ ปี 62 **มีค่ามากกว่า** 345.99 มม.
 เปรียบเทียบกับฝนเฉลี่ย 30 ปี **มีค่าน้อยกว่า** -108.50 มม.

ปริมาณฝนเฉลี่ยสะสมรายเดือน ภาคใต้



ข้อมูลจากกรมอุตุนิยมวิทยาจำนวน 29
 สถานีข้อมูลปริมาณฝนสะสมถึง วันที่
 1 ธันวาคม 2563



สถานการณ์น้ำในอ่างเก็บน้ำ
ขนาดใหญ่ และขนาดกลาง



รายงานสถานการณ์น้ำ
รายลุ่มน้ำ



รายงานสถานการณ์น้ำลุ่มน้ำเจ้าพระยา

วันที่ 2 ธันวาคม 2563

1) สภาพภูมิอากาศ

ลักษณะอากาศทั่วไป (ที่มา: กรมอุตุนิยมวิทยา)

พยากรณ์อากาศ 24 ชั่วโมงข้างหน้า บริเวณความกดอากาศสูงหรือมวลอากาศเย็นกำลังค่อนข้างแรงยังคงปกคลุมประเทศไทยตอนบนและทะเลจีนใต้ ทำให้บริเวณดังกล่าวมีอากาศเย็นถึงหนาวกับมีลมแรง ส่วนยอดดอยและยอดภูมีอากาศหนาวถึงหนาวจัดและมีน้ำค้างแข็งบางแห่งในภาคเหนือ ขอให้ประชาชนบริเวณภาคเหนือ ภาคตะวันออกเฉียงเหนือ และภาคกลางดูแลสุขภาพเนื่องจากสภาพอากาศที่หนาวเย็นลงไว้ด้วย

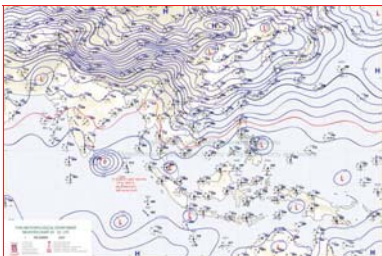
สำหรับมรสุมตะวันออกเฉียงเหนือที่พัดปกคลุมอ่าวไทยและภาคใต้มีกำลังแรง ประกอบกับมีหย่อมความกดอากาศต่ำปกคลุมภาคใต้ตอนล่าง ลักษณะเช่นนี้ทำให้ภาคใต้มีฝนตกหนักถึงหนักมากหลายพื้นที่ ขอให้ประชาชนบริเวณภาคใต้ระวังอันตรายจากฝนที่ตกหนักถึงหนักมากไว้ด้วย ซึ่งอาจทำให้เกิดน้ำท่วมฉับพลัน และน้ำป่าไหลหลากได้

ส่วนคลื่นลมบริเวณอ่าวไทยและทะเลอันดามันมีกำลังแรง โดยอ่าวไทยตอนบนและทะเลอันดามันมีคลื่นสูงประมาณ 2 เมตร และอ่าวไทยตอนล่างคลื่นสูง 2-3 เมตร บริเวณที่มีฝนฟ้าคะนองคลื่นสูงมากกว่า 3 เมตร ขอให้ประชาชนในบริเวณดังกล่าวระวังอันตรายจากคลื่นลมแรงที่ซัดเข้าหาฝั่งและชาวเรือควรเดินเรือด้วยความระมัดระวัง รวมทั้งควรหลีกเลี่ยงการเดินเรือบริเวณที่มีฝนฟ้าคะนอง เรือเล็กควรงดออกจากฝั่งจนถึงวันที่ 4 ธ.ค. 63

สภาพอากาศภาคกลาง มีอากาศเย็นในตอนเช้า กับมีลมแรง โดยมีฝนตกเล็กน้อยบางแห่ง อุณหภูมิต่ำสุด 21-23 องศาเซลเซียส อุณหภูมิสูงสุด 31-33 องศาเซลเซียส ลมตะวันออกเฉียงเหนือ ความเร็ว 10-30 กม./ชม.

ผลคาดการณ์ปริมาณน้ำฝนล่วงหน้า 1-7 วัน ภาคกลาง

ในช่วงวันที่ 1 - 2 ธ.ค. 63 อากาศเย็นกับมีลมแรง และอุณหภูมิจะลดลงเล็กน้อย โดยมีฝนเล็กน้อยบางพื้นที่ อุณหภูมิต่ำสุด 21-24 องศาเซลเซียส อุณหภูมิสูงสุด 31-33 องศาเซลเซียส ส่วนในช่วงวันที่ 3 - 7 ธ.ค. 63 อากาศเย็นกับมีลมแรง และอุณหภูมิจะลดลงอีก 2-4 องศาเซลเซียส อุณหภูมิต่ำสุด 17-21 องศาเซลเซียส อุณหภูมิสูงสุด 29-32 องศาเซลเซียส ลมตะวันออกเฉียงเหนือ ความเร็ว 10-30 กม./ชม.



แผนที่อากาศ วันที่ 2 ธ.ค. 2563 เวลา 01.00 น.



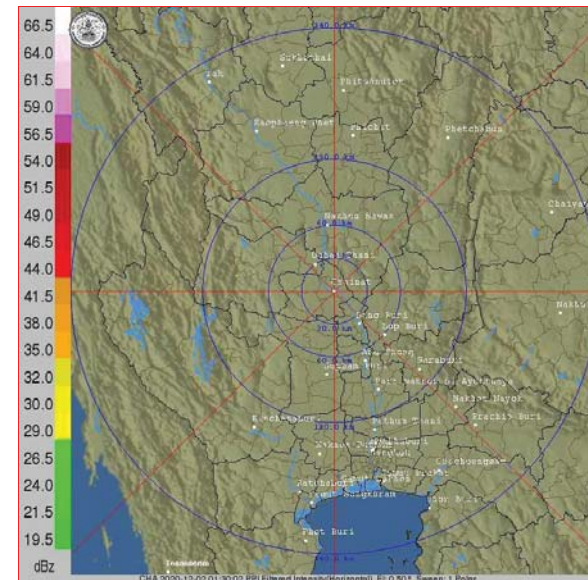
ภาพถ่ายจากดาวเทียม วันที่ 2 ธ.ค. 2563

2) สถานการณ์ฝน

จากข้อมูลสถานการณ์น้ำฝนในพื้นที่ลุ่มน้ำเจ้าพระยา (ภาคกลาง) ของวันที่ 1 ธันวาคม 2563 จากกรมทรัพยากรน้ำ กรมอุตุนิยมวิทยา กรมชลประทาน และสถาบันสารสนเทศทรัพยากรน้ำและการเกษตร (องค์การมหาชน) พบว่า มีฝนตกเล็กน้อยในพื้นที่ลุ่มน้ำเจ้าพระยา บริเวณจังหวัดปทุมธานี

ข้อมูลสถานการณ์ฝนในพื้นที่ลุ่มน้ำเจ้าพระยา ณ วันที่ 1 ธันวาคม 2563 เวลา 07.00 น.

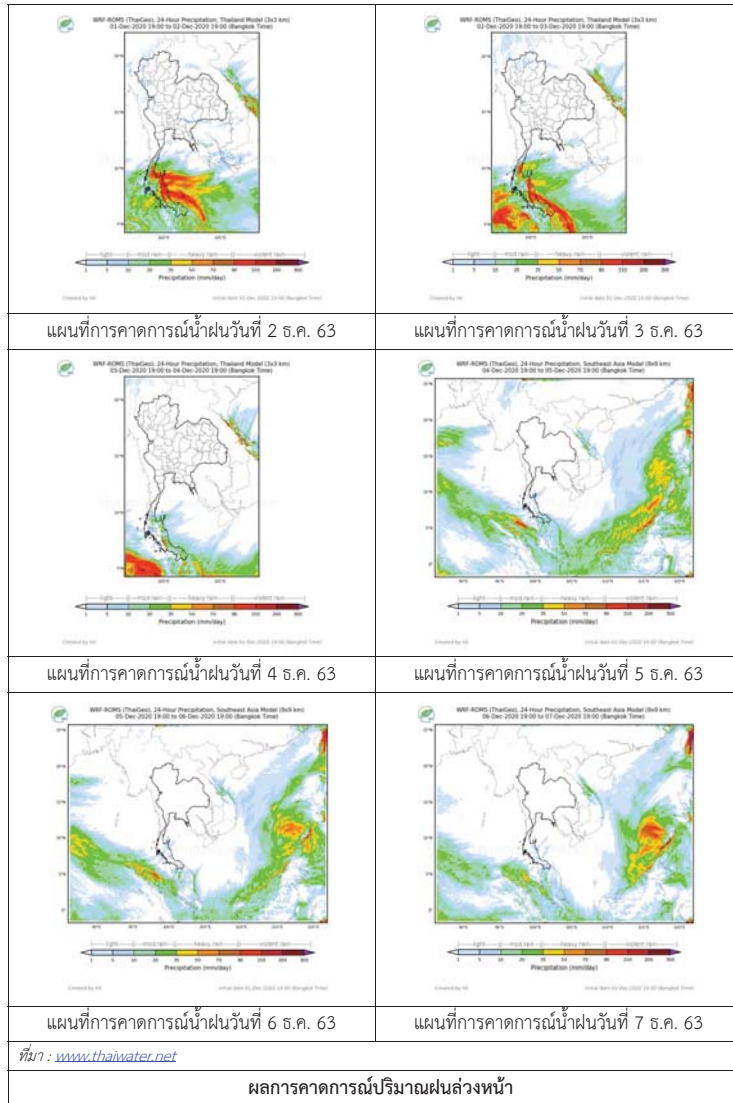
ลุ่มน้ำ	จังหวัด*	ปริมาณฝน 24 ชม.(มม.)
เจ้าพระยา	ปทุมธานี (สภข.)	ฝนตกเล็กน้อย
	ลพบุรี	ไม่มีฝน
	พระนครศรีอยุธยา	ไม่มีฝน
	นครสวรรค์	ไม่มีฝน
	กรุงเทพมหานคร	ไม่มีฝน
หมายเหตุ * - " คือ ยังไม่ได้รับรายงาน, *จังหวัดที่มีพื้นที่ลุ่มน้ำมากกว่าร้อยละ 50		



ภาพเรดาร์ตรวจอากาศ “ชัยนาท”
ณ วันที่ 2 ธันวาคม 2563 เวลา 9.00 น.

(ที่มา : กรมอุตุนิยมวิทยา <https://weather.tmd.go.th/chn.php>)

สถานการณ์น้ำฝน (แผนภาพคาดการณ์ฝนล่วงหน้าความละเอียดสูง WRF-ROMS Model)



3) ข้อมูลปริมาณน้ำในลำน้ำ

สถานการณ์น้ำท่า (28 พ.ย. - 2 ธ.ค. 2563 ที่มา: กรมชลประทาน)

สถานี	แม่น้ำ	อำเภอ	จังหวัด	ระดับตลิ่ง	เสาร์	อาทิตย์	จันทร์	อังคาร	พุธ	แนวโน้ม (เพิ่ม/ลด)
				ปริมาณน้ำ (ลบ.ม./จ.)	28 พ.ย.	29 พ.ย.	30 พ.ย.	1 ธ.ค.	2 ธ.ค.	
C.2	เจ้าพระยา	เมือง	นครสวรรค์	26.20	16.78	16.73	16.71	16.71	16.85	เพิ่มขึ้น
				3,590	193.00	188.00	186.00	186.00	200.00	
C.13	เขื่อนเจ้าพระยา	สรรพยา	ชัยนาท	16.34	13.84	13.72	13.60	13.46	13.45	ลดลง
				2,840	70.00	70.00	70.00	70.00	70.00	
C.3	เจ้าพระยา	เมือง	สิงห์บุรี	13.40	1.90	1.92	1.88	1.91	1.90	ลดลง
				2,900	**	**	**	**	**	
C.35	เจ้าพระยา	พระนครศรีอยุธยา	พระนครศรีอยุธยา	4.58	0.59	0.43	0.61	0.47	0.38	ลดลง
				1,179	**	**	**	**	**	
C.36	คลองบางหลวง	บางบาล	พระนครศรีอยุธยา	4.00	0.29	0.10	0.15	0.02	0.05	เพิ่มขึ้น
				420	**	**	**	**	**	
C.37	คลองบางบาน	บางบาล	พระนครศรีอยุธยา	3.80	0.20	0.13	0.03	0.06	0.08	เพิ่มขึ้น
				148	**	**	**	**	**	



สถานีศาลากลางอ่างทอง ต.บางแก้ว อ.เมือง จ.อ่างทอง (ลุ่มน้ำเจ้าพระยา)



สถานีสะพานเดชาติวงศ์ ต.ปากน้ำโพธิ์ อ.เมือง จ.นครสวรรค์ (ลุ่มน้ำเจ้าพระยา)



สถานีบ้านป้อม ต.บ้านป้อม จ.พระนครศรีอยุธยา (ลุ่มน้ำเจ้าพระยา)



สถานีบ้านท้ายดง ต.บางกระเปาะ อ.สามโคก จ.ปทุมธานี (ลุ่มน้ำเจ้าพระยา)

4) สรุป

รายงานสถานการณ์น้ำลุ่มน้ำเจ้าพระยา วันที่ 2 ธันวาคม 2563 สถานการณ์น้ำในลุ่มน้ำเจ้าพระยา อยู่ในภาวะเฝ้าระวังน้ำน้อย ระดับน้ำในลำน้ำส่วนใหญ่มีแนวโน้มลดลง/ทรงตัว โดยระดับน้ำเขื่อนเจ้าพระยา มีปริมาณน้ำไหลผ่าน 70.00 ลบ.ม./วินาที ระดับน้ำเหนือเขื่อน + 13.45 ม.รทก. ระดับน้ำท้ายเขื่อน +5.51 ม.รทก.

รายงานสถานการณ์น้ำลุ่มน้ำบางปะกง-ปราจีนบุรี วันที่ 2 ธันวาคม 2563

1) สภาพภูมิอากาศ (ที่มา : กรมอุตุนิยมวิทยา)

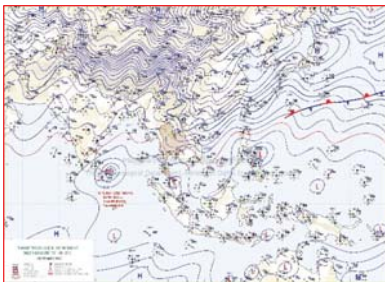
ลักษณะอากาศทั่วไป

พยากรณ์อากาศ 24 ชั่วโมงข้างหน้า บริเวณความกดอากาศสูงหรือมวลอากาศเย็นกำลังค่อนข้างแรงยังคงปกคลุมประเทศไทยตอนบนและทะเลจีนใต้ ทำให้บริเวณดังกล่าวมีอากาศเย็นถึงหนาวกับมีลมแรง ส่วนยอดดอยและยอดภูมีอากาศหนาวถึงหนาวจัดและมีน้ำค้างแข็งบางแห่งในภาคเหนือ สำหรับมรสุมตะวันออกเฉียงเหนือที่พัดปกคลุมอ่าวไทยและภาคใต้มีกำลังแรง ประกอบกับมีหย่อมความกดอากาศต่ำปกคลุมภาคใต้ตอนล่าง ลักษณะเช่นนี้ทำให้ภาคใต้มีฝนตกหนักถึงหนักมากหลายพื้นที่

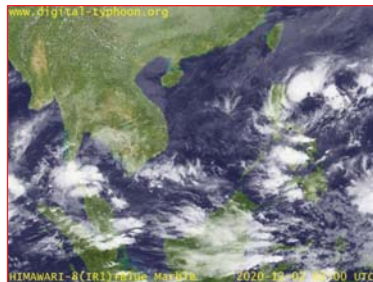
ส่วนคลื่นลมบริเวณอ่าวไทยและทะเลอันดามันมีกำลังแรง โดยอ่าวไทยตอนบนและทะเลอันดามันมีคลื่นสูงประมาณ 2 เมตร และอ่าวไทยตอนล่างคลื่นสูง 2-3 เมตร

สภาพอากาศภาคตะวันออก

เมฆเป็นส่วนมาก กับมีลมแรง โดยมีฝนเล็กน้อย ร้อยละ 10 ของพื้นที่ อุณหภูมิต่ำสุด 22-24 องศาเซลเซียส อุณหภูมิสูงสุด 31-33 องศาเซลเซียส ลมตะวันออกเฉียงเหนือ ความเร็ว 15-35 กม./ชม. ทะเลมีคลื่นสูง 1-2 เมตร ห่างฝั่งคลื่นสูงมากกว่า 2 เมตร



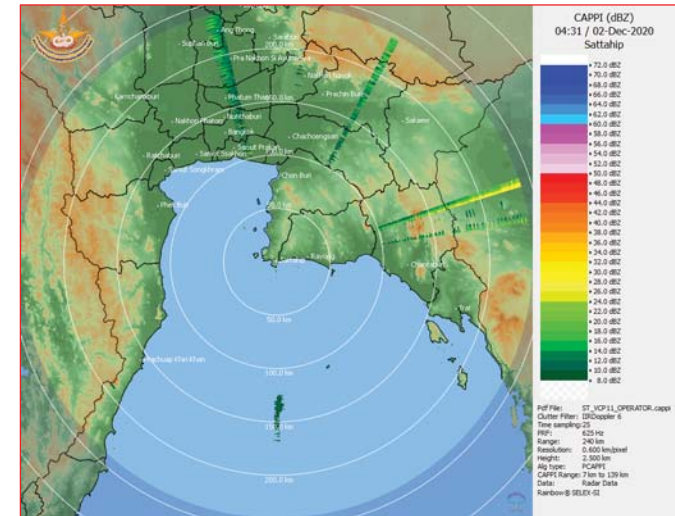
แผนที่อากาศวันที่ 2 ธ.ค. 2563 เวลา 07.00 น.



ภาพถ่ายจากดาวเทียมวันที่ 2 ธ.ค. 2563 เวลา 09.00 น.

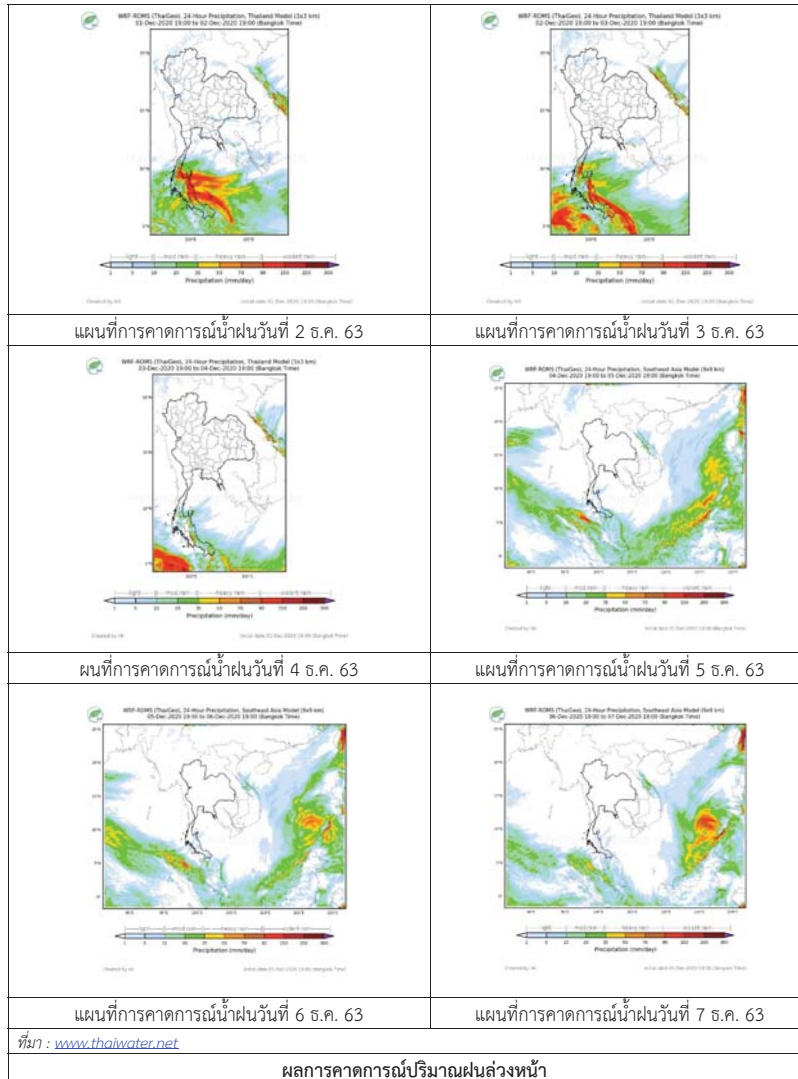
2) สถานการณ์ฝน

จากข้อมูลสถานการณ์ฝนในพื้นที่ลุ่มน้ำบางปะกง-ปราจีนบุรี ของวันที่ 2 ธันวาคม 2563 จากกรมอุตุนิยมวิทยา สถาบันสารสนเทศทรัพยากรน้ำ (องค์การมหาชน) กรมชลประทาน และกรมทรัพยากรน้ำพบว่า ไม่มีฝนตกในพื้นที่



ภาพเรดาร์ตรวจอากาศ “สถานีสัตหีบ”
ณ วันที่ 2 ธันวาคม 2563 เวลา 11.31 น.
(ที่มา : กรมอุตุนิยมวิทยา)

สถานการณ์น้ำฝน



3) ข้อมูลปริมาณน้ำในลำน้ำ

สถานการณ์น้ำท่า (28 พ.ย. – 2 ธ.ค. 63) ที่มา : กรมชลประทาน เวลา 06.00 น.)

สถานี	อำเภอ	จังหวัด	ลุ่มน้ำ	ระดับ	เสาร์	อาทิตย์	จันทร์	อังคาร	พุธ	แนวโน้ม (เพิ่ม/ลด)
				ความจุ ลำน้ำ (ลบ.ม./ จ.)	28 พ.ย.	29 พ.ย.	30 พ.ย.	1 ธ.ค.	2 ธ.ค.	
Kgt.19A	เกาะจันทร์	ชลบุรี	บางปะกง	4.8	1.63	1.62	1.63	1.61	1.61	ทรงตัว
				83.95	1.50	1.42	1.50	1.35	1.35	
Kgt.30	เทศบาลเมือง	ฉะเชิงเทรา	บางปะกง	1.70	0.86	0.71	0.60	0.57	0.33	ลดลง
				น้ำหนุ่น	*	*	*	*	*	
Ny.1B	เมือง	นครนายก	บางปะกง	8.81	3.86	3.90	4.03	4.07	4.10	เพิ่มขึ้น
				246.90	2.60	3.00	4.60	5.40	6.00	
Ny.3	บ้านนา	นครนายก	บางปะกง	6.26	4.02	4.02	4.02	4.01	4.01	ทรงตัว
				80.10	*	*	*	*	*	
Ny.4	เมือง	ปราจีนบุรี	บางปะกง	3.34	0.41	0.40	*	*	0.38	ลดลง
				185.00	1.10	1.00	*	*	0.80	
Ny.7	เมือง	นครนายก	บางปะกง	6.56	3.75	3.93	4.18	4.25	4.29	เพิ่มขึ้น
				*	*	*	*	*	*	
Kgt.1	เมือง	ปราจีนบุรี	ปราจีนบุรี	4.13	0.14	0.05	-0.06	-0.09	-0.10	ลดลง
				774.00	**	**	**	**	**	
Kgt.3	กบินทร์บุรี	ปราจีนบุรี	ปราจีนบุรี	8.79	0.97	0.93	0.82	0.76	0.76	ทรงตัว
				519.00	19.40	18.60	16.40	15.20	15.20	
Kgt.6	ศรีมหาโพธิ์	ปราจีนบุรี	ปราจีนบุรี	7.10	0.80	0.75	0.64	0.60	0.59	ลดลง
				-	*	*	*	*	*	
Kgt.9	เขาลกรรจ์	สระแก้ว	ปราจีนบุรี	10.00	3.76	3.74	3.78	3.67	3.68	เพิ่มขึ้น
				483.30	4.60	4.20	5.00	2.80	3.00	
Kgt.10	เมือง	สระแก้ว	ปราจีนบุรี	11.00	5.67	5.67	5.66	5.62	5.58	ลดลง
				300.00	10.10	10.10	9.80	8.60	7.40	
Kgt.13A	กบินทร์บุรี	ปราจีนบุรี	ปราจีนบุรี	16.17	7.09	7.10	6.95	6.94	6.98	เพิ่มขึ้น
				448.90	17.80	18.00	15.00	14.80	15.60	
Kgt.14	นาดี	ปราจีนบุรี	ปราจีนบุรี	7.06	1.40	1.39	1.38	1.37	1.36	ลดลง
				370.50	1.00	0.98	0.96	0.94	0.92	

หมายเหตุ* ไม่ได้รับข้อมูล

4) สรุป

- สถานการณ์น้ำในลุ่มน้ำบางปะกง อยู่ในภาวะปกติ และระดับน้ำในลำน้ำส่วนใหญ่มีแนวโน้มทรงตัว
- สถานการณ์น้ำในลุ่มน้ำปราจีนบุรี อยู่ในภาวะปกติ และระดับน้ำในลำน้ำส่วนใหญ่มีแนวโน้มลดลง

รายงานสถานการณ์น้ำลุ่มน้ำทะเลสาบสงขลา วันที่ 2 ธันวาคม 2563

1) สภาพภูมิอากาศ

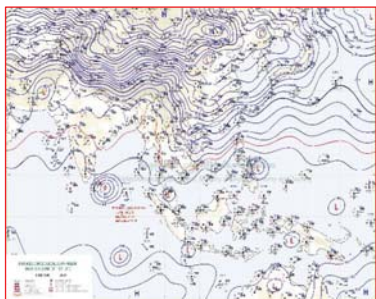
ลักษณะอากาศทั่วไป (ที่มา: กรมอุตุนิยมวิทยา)

พยากรณ์อากาศ 24 ชั่วโมงข้างหน้า บริเวณความกดอากาศสูงหรือมวลอากาศเย็นกำลังค่อนข้างแรงยังคงปกคลุมประเทศไทยตอนบนและทะเลจีนใต้ ทำให้บริเวณดังกล่าวมีอากาศเย็นถึงหนาวกับมีลมแรง ส่วนยอดดอยและยอดภูมีอากาศหนาวถึงหนาวจัดและมีน้ำค้างแข็งบางแห่งในภาคเหนือ ขอให้ประชาชนบริเวณภาคเหนือ ภาคตะวันออกเฉียงเหนือ และภาคกลางดูแลสุขภาพเนื่องจากสภาพอากาศที่หนาวเย็นลงไว้ด้วย

สำหรับมรสุมตะวันออกเฉียงเหนือที่พัดปกคลุมอ่าวไทยและภาคใต้มีกำลังแรง ประกอบกับมีหย่อมความกดอากาศต่ำปกคลุมภาคใต้ตอนล่าง ลักษณะเช่นนี้ทำให้ภาคใต้มีฝนตกหนักถึงหนักมากหลายพื้นที่ ขอให้ประชาชนบริเวณภาคใต้ระวังอันตรายจากฝนที่ตกหนักถึงหนักมากไว้ด้วย ซึ่งอาจทำให้เกิดน้ำท่วมฉับพลันและน้ำป่าไหลหลากได้

ส่วนคลื่นลมบริเวณอ่าวไทยและทะเลอันดามันมีกำลังแรง โดยอ่าวไทยตอนบนและทะเลอันดามันมีคลื่นสูงประมาณ 2 เมตร และอ่าวไทยตอนล่างคลื่นสูง 2-3 เมตร บริเวณที่มีฝนฟ้าคะนองคลื่นสูงมากกว่า 3 เมตร ขอให้ประชาชนในบริเวณดังกล่าวระวังอันตรายจากคลื่นลมแรงที่ซัดเข้าหาฝั่งและชาวเรือควรเดินเรือด้วยความระมัดระวัง รวมทั้งควรหลีกเลี่ยงการเดินทางบริเวณที่มีฝนฟ้าคะนอง เรือเล็กควรงดออกจากฝั่งจนถึงวันที่ 4 ธ.ค. 63

สภาพอากาศภาคใต้ฝั่งตะวันออก มีเมฆมาก กับมีฝนฟ้าคะนองร้อยละ 70 ของพื้นที่ และมีฝนตกหนักถึงหนักมากหลายพื้นที่ บริเวณจังหวัดสุราษฎร์ธานี นครศรีธรรมราช พัทลุง สงขลา ปัตตานี ยะลา และนราธิวาส อุณหภูมิต่ำสุด 22-24 องศาเซลเซียส อุณหภูมิสูงสุด 27-31 องศาเซลเซียส **ผลการปริมาณน้ำฝนล่วงหน้า 1-7 วัน** ในช่วงวันที่ 2 - 3 ธ.ค. 63 มีฝนฟ้าคะนองร้อยละ 60-70 ของพื้นที่ กับมีฝนตกหนักถึงหนักมากบางแห่ง ส่วนในช่วงวันที่ 4 - 7 ธ.ค.63 มีฝนฟ้าคะนองร้อยละ 40-60 ของพื้นที่



แผนที่อากาศ วันที่ 2 ธ.ค. 2563 เวลา 07.00 น.



ภาพถ่ายจากดาวเทียม วันที่ 2 ธ.ค. 2563

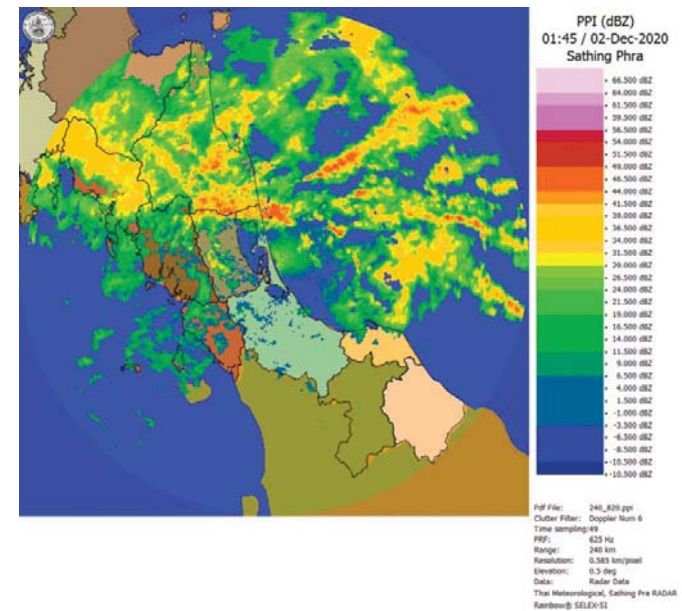
2) สถานการณ์ฝน

จากข้อมูลสถานการณ์ฝนในพื้นที่ลุ่มน้ำทะเลสาบสงขลาของวันที่ 2 ธันวาคม 2563 จากกรมทรัพยากรน้ำ กรมอุตุนิยมวิทยา กรมชลประทาน และสถาบันสารสนเทศทรัพยากรน้ำ (องค์การมหาชน) พบว่า มีฝนตกในพื้นที่ บริเวณอำเภอเมือง จังหวัดพัทลุง บริเวณอำเภอระโนด กระแสสินธุ์ สิงหนคร สทิงพระ เมือง และอำเภอควนเนียง จังหวัดสงขลา ปริมาณฝน 128.4 – 222.5 มิลลิเมตร

ข้อมูลสถานการณ์ฝนในพื้นที่ลุ่มน้ำทะเลสาบสงขลา ณ วันที่ 2 ธันวาคม 2563 เวลา 07.00 น.

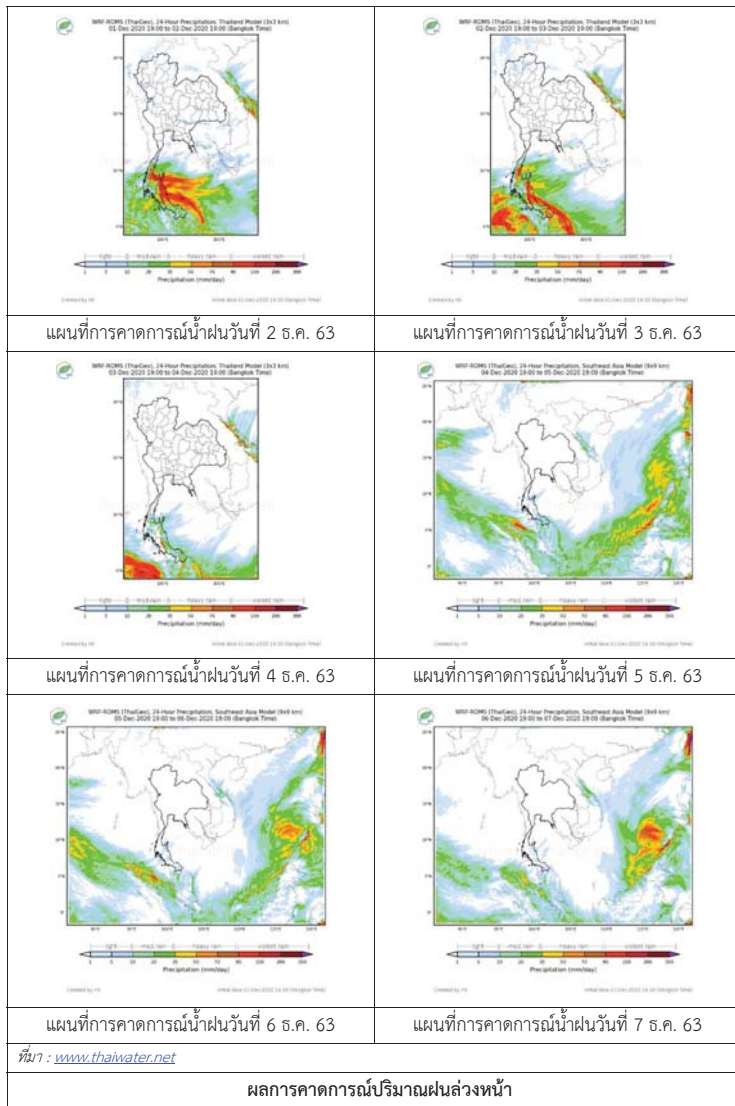
ลำดับ	สถานี	ปริมาณฝน (มม.)
1	ต.ลำปำ อ.เมือง จ.พัทลุง	128.4
2	อ.ระโนด จ.สงขลา	222.5
3	อ.กระแสสินธุ์ จ.สงขลา	190.0
4	อ.สิงหนคร จ.สงขลา	159.7
5	อ.สทิงพระ จ.สงขลา	135.0
6	ต.บ่อยาง อ.เมือง จ.สงขลา	133.6
7	อ.ควนเนียง จ.สงขลา	130.0

หมายเหตุ “ฟ” คือ ฝนวัดปริมาณไม่ได้ (ต่ำกว่า 0.1 มิลลิเมตร)



ภาพเรดาร์ตรวจอากาศ “สทิงพระ” ณ วันที่ 2 ธันวาคม 2563 (ที่มา : กรมอุตุนิยมวิทยา)

สถานการณ์น้ำฝน



3) ข้อมูลปริมาณน้ำในลำน้ำ

ลุ่มน้ำทะเลสาบสงขลา ปัจจุบันสถานการณ์น้ำในลำน้ำโดยทั่วไปอยู่ในเกณฑ์เฝ้าระวังภาวะน้ำท่วม ระดับน้ำในลำน้ำส่วนใหญ่มีแนวโน้มเพิ่มขึ้น

สถานการณ์น้ำท่า (28 พ.ย. – 2 ธ.ค. 2563 ที่มา : กรมชลประทาน)

สถานี	ลุ่มน้ำ	อำเภอ	จังหวัด	ระดับน้ำ- ม.	เสาร์	อาทิตย์	จันทร์	อังคาร	พุธ
				ปริมาณน้ำ- ลบ.ม./วิ. (ระดับเตือนภัย)	28 พ.ย.	29 พ.ย.	30 พ.ย.	1 ธ.ค.	2 ธ.ค.
X.170	ทะเลสาบ สงขลา	ศรีนครินทร์	พัทลุง	25.20	22.00	21.42	21.33	21.43	21.83
				290.00	55.00	27.90	23.85	28.35	46.50
X.265	ทะเลสาบ สงขลา	เมือง	พัทลุง	8.00	7.17	7.06	7.01	8.00	7.60
				7.00	-	-	-	-	-
X.174	ทะเลสาบ สงขลา	หาดใหญ่	สงขลา	8.88	6.35	5.37	5.15	5.38	6.49
				388.00	50.35	19.45	14.15	19.70	55.80
X.173A	ทะเลสาบ สงขลา	สะเดา	สงขลา	15.90	12.97	12.90	12.64	12.85	14.27
				258.00	63.95	61.50	53.20	59.75	121.85
X.90	ทะเลสาบ สงขลา	คลองหอย โข่ง	สงขลา	8.00	4.10	3.85	3.45	3.55	5.47
				580.00	101.00	83.50	58.50	63.50	234.40
X.44	ทะเลสาบ สงขลา	หาดใหญ่	สงขลา	7.40	2.73	2.39	2.06	2.19	3.14
				582.00	122.15	103.45	86.00	92.50	146.40

ข้อมูลระดับน้ำจากระบบตรวจวัดสภาพทางไกลอัตโนมัติลุ่มน้ำทะเลสาบสงขลา กรมทรัพยากรน้ำ
ประจำวันวันที่ 2 ธันวาคม 2563

ข้อมูลระดับน้ำ (30 พ.ย. – 2 ธ.ค. 2563 ที่มา : กรมทรัพยากรน้ำ)

สถานี	ตำบล	อำเภอ	จังหวัด	ระดับ ตลิ่ง (ต่ำสุด)	จันทร์	อังคาร	พุธ
					30 พ.ย.	1 ธ.ค.	2 ธ.ค.
คลองอู่ตะเภาตอนบน	พังงา	สะเดา	สงขลา	19.87	13.59	13.97	15.38
คลองอู่ตะเภาตอนล่าง	หาดใหญ่	หาดใหญ่	สงขลา	8.93	2.10	2.49	3.24
คลองรัตภูมิ	ควนรู	รัตภูมิ	สงขลา	22.62	15.22	17.03	18.66
คลองตะโหมด(ท่าเขียด)	แม่ขีร์	ตะโหมด	พัทลุง	27.94	23.31	25.17	25.35
ลำปำ	ลำปำ	เมือง	พัทลุง	1.15	0.29	0.47	0.71

ปริมาณน้ำในลำน้ำของคลองต่างๆ ในพื้นที่ลุ่มน้ำทะเลสาบสงขลา วันที่ 2 ธันวาคม 2563



สถานีคลองอู่ตะเภาตอนล่าง - ต.หาดใหญ่ อ.หาดใหญ่ จ.สงขลา
(ลุ่มน้ำทะเลสาบสงขลา)

4) สรุป

สถานการณ์น้ำในลุ่มน้ำทะเลสาบสงขลาประจำวันที่ 2 ธันวาคม 2563 ปัจจุบันสถานการณ์น้ำในลำน้ำโดยทั่วไปอยู่ในเกณฑ์ฝักระวังภาวน้ำท่วม ระดับน้ำในลำน้ำส่วนใหญ่มีแนวโน้มเพิ่มขึ้น เนื่องจากภาคใต้ตอนล่างมีฝนตกหนักถึงหนักมากในหลายพื้นที่ ขอให้ประชาชนบริเวณพื้นที่เสี่ยงภัยติดตามสถานการณ์น้ำอย่างใกล้ชิด

รายงานระดับน้ำจากกล้อง
CCTV



รายงานระดับน้ำจากกล้อง CCTV
ณ. วันที่ 2 ธันวาคม พ.ศ. 2563



สรุปสถานการณ์น้ำในลำน้ำสายหลัก

สะพานโพธิ์ทะเล - อ.โพธิ์ทะเล จ.พิจิตร (ลุ่มน้ำยม) สถานการณ์น้ำปกติ
 สะพานท่าเสา อ.เมือง จ.อุตรดิตถ์ (ลุ่มน้ำน่าน) สถานการณ์น้ำปกติ
 บ้านป้อม อ.พระนครศรีอยุธยา จ.พระนครศรีอยุธยา (ลุ่มน้ำเจ้าพระยา) สถานการณ์น้ำปกติ
 สะพานวัดพระรูป อ.เมือง จ.สุพรรณบุรี (ลุ่มน้ำท่าจีน) สถานการณ์น้ำปกติ
 สถานีอุตะเขตอนล่าง - อ.หาดใหญ่ จ.สงขลา (ลุ่มน้ำทะเลสาบสงขลา) สถานการณ์น้ำปกติ
 สถานีแม่น้ำป่าสัก - อ.แก่งคอย จ.สระบุรี (ลุ่มน้ำป่าสัก-วังสะแกกรัง-ป่าสัก) สถานการณ์น้ำปกติ

บ้านหาดเสลา - อ.เก้าเลี้ยว จ.นครสวรรค์ (ลุ่มน้ำปิง)



ระดับน้ำปัจจุบันต่ำกว่าสถาพ
 ระดับตลิ่งต่ำสุด 32.53 ม.รทก.
 ระดับท้องน้ำ 24.97 ม.รทก.

สะพานบางระกำ - อ.บางระกำ จ.พิษณุโลก (ลุ่มน้ำยม)



ระดับน้ำปัจจุบัน 31.05 ม.รทก.
 ระดับตลิ่งต่ำสุด 31.73 ม.รทก.
 ระดับท้องน้ำ - ม.รทก.

สะพานบ้านโพทะเล - อ.โพทะเล จ.พิจิตร (ลุ่มน้ำยม)



ระดับน้ำปัจจุบัน 25.30 ม.รทก.
 ระดับตลิ่งต่ำสุด 31.63 ม.รทก.
 ระดับท้องน้ำ 20.59 ม.รทก.

วัดเกษไชโยเหนือ - อ.ชุมแสง จ.นครสวรรค์ (ลุ่มน้ำน่าน)



ระดับน้ำปัจจุบันต้นไม่บังสถาพ
 ระดับตลิ่งต่ำสุด - ม.รทก.
 ระดับท้องน้ำ - ม.รทก.

บ้านทับกฤช - อ.ชุมแสง จ.นครสวรรค์ (ทับกฤชใต้) (ลุ่มน้ำน่าน)



ระดับน้ำปัจจุบันต่ำกว่าสถาพ
 ระดับตลิ่งต่ำสุด 26.16 ม.รทก.
 ระดับท้องน้ำ 13.28 ม.รทก.

สะพานท่าเสา - อ.เมือง จ.อุตรดิตถ์ (ลุ่มน้ำน่าน)



ระดับน้ำปัจจุบัน 54.83 ม.รทก.
 ระดับตลิ่งต่ำสุด 56.91 ม.รทก.
 ระดับท้องน้ำ 47.80 ม.รทก.

สะพานเฉลิมพระเกียรติ ร.9 48 พรรษา อ.เมือง จ.พิจิตร (ลุ่มน้ำน่าน)



ระดับน้ำปัจจุบัน - ม.รทก.
 ระดับตลิ่งต่ำสุด - ม.รทก.
 ระดับท้องน้ำ - ม.รทก.

สะพานเฉลิมพระเกียรติ ร.9 72 พรรษา อ.บางมูลนาก จ.พิจิตร (ลุ่มน้ำน่าน)



ระดับน้ำปัจจุบัน 21.35 ม.รทก.
 ระดับตลิ่งต่ำสุด 27.23 ม.รทก.
 ระดับท้องน้ำ 16.56 ม.รทก.

สะพานสุพรรณกัลยา - อ.เมือง จ.พิษณุโลก (ลุ่มน้ำน่าน)



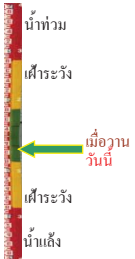
ระดับน้ำปัจจุบัน 36.70 ม.รทก.
 ระดับตลิ่งต่ำสุด 44.52 ม.รทก.
 ระดับท้องน้ำ 32.51 ม.รทก.

ร.ร.เทศบาล 4 - อ.เมือง จ.นครราชสีมา (ลำตะคอง/มูล)



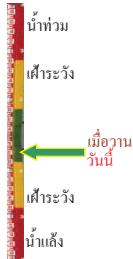
ระดับน้ำปัจจุบัน 176.60 ม.รทก.
 ระดับตลิ่งต่ำสุด 178.00 ม.รทก.
 ระดับท้องน้ำ - ม.รทก.

สะพานเดชาติวงศ์ - อ.เมือง จ.นครสวรรค์



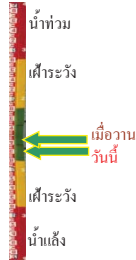
ระดับน้ำปัจจุบันต่ำกว่าสถาฟ
ระดับตลิ่งต่ำสุด 23.22 ม.รทก.
ระดับท้องน้ำ 11.15 ม.รทก.

บ้านยางมณี - อ.โพธิ์ทอง จ.อ่างทอง



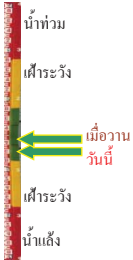
ระดับน้ำปัจจุบันต่ำกว่าสถาฟ
ระดับตลิ่งต่ำสุด - ม.รทก.
ระดับท้องน้ำ - ม.รทก.

ศาลากลางอ่างทอง - อ.เมือง จ.อ่างทอง



ระดับน้ำปัจจุบัน 0.35 ม.รทก.
ระดับตลิ่งต่ำสุด - ม.รทก.
ระดับท้องน้ำ - ม.รทก.

บ้านป้อม - อ.พระนครศรีอยุธยา



ระดับน้ำปัจจุบัน 7.65 ม.รทก.
ระดับตลิ่งต่ำสุด - ม.รทก.
ระดับท้องน้ำ - ม.รทก.

บ้านท้ายคง - อ.สามโคก จ.ปทุมธานี



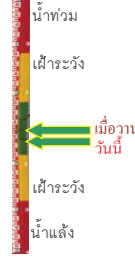
ระดับน้ำปัจจุบันต่ำกว่าสถาฟ
ระดับตลิ่งต่ำสุด - ม.รทก.
ระดับท้องน้ำ - ม.รทก.

วัดทรงสวย อ.วัดสิงห์ จ.ชัยนาท



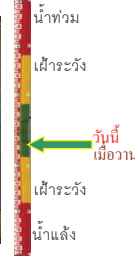
ระดับน้ำปัจจุบันต่ำกว่าสถาฟ
ระดับตลิ่งต่ำสุด - ม.รทก.
ระดับท้องน้ำ - ม.รทก.

สะพานวัดพระบุ อ.เมือง จ.สุพรรณบุรี



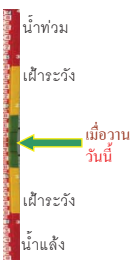
ระดับน้ำปัจจุบัน 1.10 ม.รทก.
ระดับตลิ่งต่ำสุด 3.32 ม.รทก.
ระดับท้องน้ำ -0.56 ม.รทก.

สะพานข้ามแม่น้ำท่าจีน ทางหลวง3365



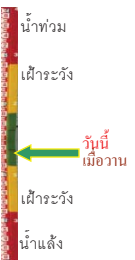
ระดับน้ำปัจจุบันต้นไม่บังสถาฟ
ระดับตลิ่งต่ำสุด 5.70 ม.รทก.
ระดับท้องน้ำ 0.46 ม.รทก.

สถานีอุตะภาคอนล่าง - อ.หาดใหญ่ จ.สงขลา



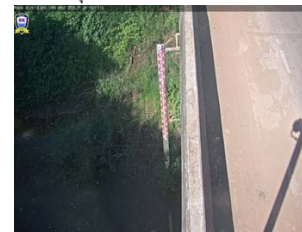
ระดับน้ำปัจจุบัน (กล้องขัดข้องชั่วคราว)
ระดับตลิ่งต่ำสุด 8.93 ม.รทก.
ระดับท้องน้ำ -1.93 ม.รทก.

สถานีบ้านปากร้องห้วยจี่ - อ.บ้านตาก จ.ตาก



ระดับน้ำปัจจุบันต่ำกว่าสถาฟ
ระดับตลิ่งต่ำสุด 120.45 ม.รทก.
ระดับท้องน้ำ 114.47 ม.รทก.

สถานีบ้านจางวาง - อ.หล่มสัก จ.เพชรบูรณ์



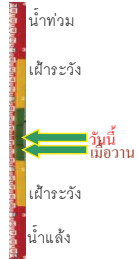
ระดับน้ำปัจจุบัน 130.50 ม.รทก.
ระดับตลิ่งต่ำสุด 135.46 ม.รทก.
ระดับท้องน้ำ 127.24 ม.รทก.

สถานีแม่น้ำป่าสัก - อ.เสนาห์ จ.สระบุรี



ระดับน้ำปัจจุบัน 5.90 ม.รทก.
ระดับตลิ่งต่ำสุด 13.46 ม.รทก.
ระดับท้องน้ำ 0.04 ม.รทก.

สถานีแม่น้ำป่าสัก - อ.แก่งคอย จ.สระบุรี
(ลุ่มน้ำป่าสัก-วัง-สะแกกรัง-ป่าสัก)



ระดับน้ำปัจจุบัน	6.98	ม.รทก.
ระดับตลิ่งต่ำสุด	20.10	ม.รทก.
ระดับท้องน้ำ	4.79	ม.รทก.