



**รายงานการเฝ้าระวังติดตามสถานการณ์น้ำและความช่วยเหลือ
ศูนย์ปฏิบัติการทรัพยากรธรรมชาติและสิ่งแวดล้อม (ด้านทรัพยากรน้ำ)
กระทรวงทรัพยากรธรรมชาติและสิ่งแวดล้อม**

ศูนย์ป้องกันวิกฤติน้ำ กรมทรัพยากรน้ำ

โทรศัพท์ ๐ ๒๒๗๑ ๖๐๐๐ ต่อ ๖๔๔๕ โทรสาร ๐ ๒๒๙๘ ๖๖๒๙ www.dwr.go.th IDLine: mekhalawoc Email: mekhala@dwr.mail.go.th

ศูนย์เทคโนโลยีสารสนเทศทรัพยากรน้ำบาดาล กรมทรัพยากรน้ำบาดาล

โทรศัพท์ ๐ ๒๖๖๖ ๗๐๙๐ โทรสาร ๐ ๒๖๖๖ ๗๑๐๐ www.dgr.go.th Email: itcenter@dgr.mail.go.th

สำนักงานนโยบายและแผนทรัพยากรธรรมชาติและสิ่งแวดล้อม

โทรศัพท์ ๐ ๒๒๖๕๖๕๐๐ www.onep.go.th Email: webmaster@onep.go.th

รายงานฉบับที่ ๕๓๒/๒๕๖๓

เวลา ๐๘.๐๐ น.

วันที่ ๓ ธันวาคม ๒๕๖๓

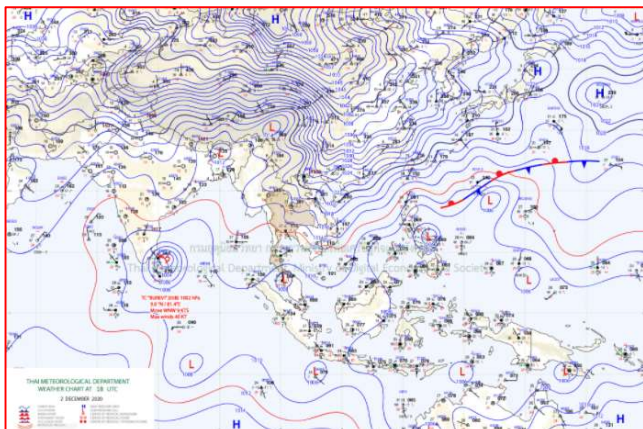
เรียนรมว.ทส. เลขานุการ รมว.ทส. ที่ปรึกษา รมว.ทส. ปกท.ทส. รอง ปกท.ทส. อทน. อทบ. และหน่วยงานที่เกี่ยวข้อง

๑. สภาวะอากาศ เวลา ๐๖.๐๐ น. (กรมอุตุนิยมวิทยา)

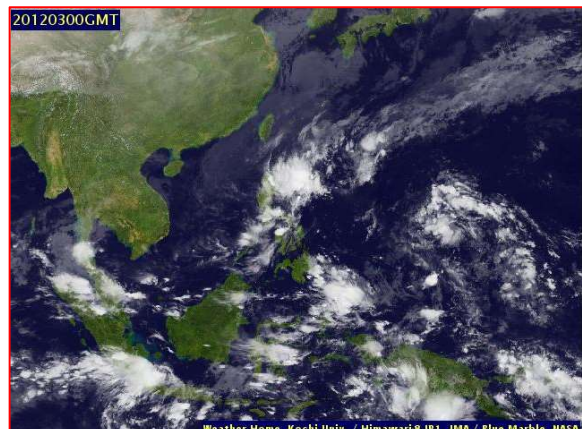
พยากรณ์อากาศ ๒๔ ชั่วโมงข้างหน้า บริเวณความกดอากาศสูงหรือมวลอากาศเย็นกำลังค่อนข้างแรงจากประเทศจีนอีกระลอกหนึ่งได้แผ่เสริมลงมาปกคลุมประเทศจีนตอนใต้และประเทศเวียดนามตอนบนแล้ว คาดว่าจะแผ่ลงมาปกคลุมประเทศไทยตอนบนวันพรุ่งนี้ (๔ ธ.ค. ๒๕๖๓) ลักษณะเช่นนี้ ทำให้ประเทศไทยตอนบนมีอากาศเย็นถึงหนาว กับมีลมแรง และอุณหภูมิจะลดลง ๑-๓ องศาเซลเซียส ส่วนยอดดอยและยอดภูมีอากาศหนาวถึงหนาวจัด ขอให้ประชาชนบริเวณประเทศไทยตอนบน ดูแลสุขภาพเนื่องจากสภาพอากาศที่หนาวเย็นลงไว้ด้วย

สำหรับมรสุมตะวันออกเฉียงเหนือที่พัดปกคลุมอ่าวไทยและภาคใต้มีกำลังแรง ประกอบกับหย่อมความกดอากาศต่ำยังคงปกคลุมภาคใต้ตอนล่างและประเทศมาเลเซีย ลักษณะเช่นนี้ทำให้ภาคใต้มีฝนตกหนักถึงหนักมากหลายพื้นที่ ขอให้ประชาชนบริเวณภาคใต้ระวังอันตรายจากฝนที่ตกหนักถึงหนักมากและฝนที่ตกสะสมไว้ด้วย ซึ่งอาจทำให้เกิดน้ำท่วมฉับพลันและน้ำป่าไหลหลากได้

ส่วนคลื่นลมบริเวณอ่าวไทยและทะเลอันดามันมีกำลังแรง โดยอ่าวไทยตอนบนและทะเลอันดามันมีคลื่นสูงประมาณ ๒ เมตร อ่าวไทยตอนล่างคลื่นสูง ๒-๓ เมตร บริเวณที่มีฝนฟ้าคะนองคลื่นสูงมากกว่า ๓ เมตร ขอให้ประชาชนในบริเวณดังกล่าว ระวังอันตรายจากคลื่นลมแรงที่ซัดเข้าหาฝั่ง และชาวเรือควรเดินเรือด้วยความระมัดระวัง รวมทั้งควรหลีกเลี่ยงการเดินทางเรือบริเวณที่มีฝนฟ้าคะนอง และเรือเล็กควรงดออกจากฝั่งจนถึงวันที่ ๔ ธ.ค. ๖๓

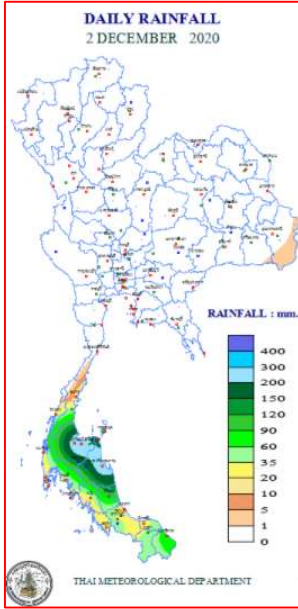


แผนที่อากาศ วันที่ ๓ ธ.ค. ๒๕๖๓ เวลา ๐๑.๐๐ น.



ภาพถ่ายดาวเทียม วันที่ ๓ ธ.ค. ๒๕๖๓ เวลา ๐๗.๐๐ น.

๒. ปริมาณฝนสะสม ณ เวลา ๐๗.๐๐น.(เมื่อวาน) - ๐๗.๐๐ น. (วันนี้) (กรมอุตุนิยมวิทยา)



จุดตรวจวัด	ปริมาณฝน (มม.)
จ.สุราษฎร์ธานี	๒๙๖.๙
จ.นครศรีธรรมราช	๒๕๓.๐
จ.พัทลุง (สภษ.)	๑๐๙.๕
จ.นราธิวาส	๗๐.๕
จ.สงขลา (สะเดา)	๕๘.๗
จ.กระบี่	๓๒.๙
จ.พังงา (ตะกั่วป่า)	๒๖.๐

๓. ปริมาณฝนสะสมของพื้นที่ลาดเชิงเขา ๑๒ ซม. ที่ผ่านมา (กรมทรัพยากรน้ำ)

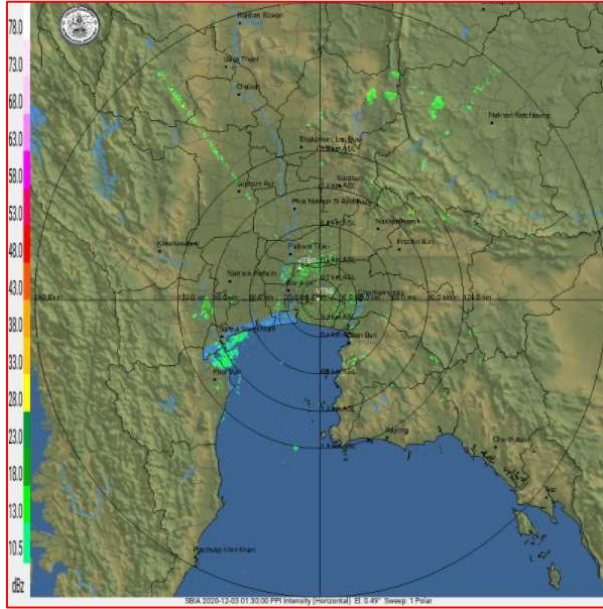
จุดตรวจวัด	ระดับการเตือน	ปริมาณฝน (มม./๑๒ ซม.)
บ้านเขาแก้ว ต.ประสงค์ อ.ท่าชนะ จ.สุราษฎร์ธานี	-	๒๑๐.๕
บ้านปากลง ต.กรุงชิง อ.ท่าศาลา จ.นครศรีธรรมราช	-	๑๘๓.๕
บ้านจันดีเมืองใหม่ ต.จันดี อ.ฉวาง จ.นครศรีธรรมราช	-	๑๘๑.๕
บ้านหน้าถ้ำ ต.นาแหง อ.นบพิตำ จ.นครศรีธรรมราช	-	๑๕๖.๐
บ้านสำนักเนียน ต.เขาน้อย อ.สิชล จ.นครศรีธรรมราช	-	๑๓๘.๕
บ้านทับชัน ต.คันธุลี อ.ท่าชนะ จ.สุราษฎร์ธานี	-	๑๒๕.๐
บ้านไร่ยาว ต.ประสงค์ อ.ท่าชนะ จ.สุราษฎร์ธานี	-	๑๑๘.๐
บ้านสวนปราง ต.คลองสระ อ.กาญจนดิษฐ์ จ.สุราษฎร์ธานี	-	๑๐๗.๐
บ้านรุ่งเรือง ต.ละแม อ.ละแม จ.ชุมพร	-	๑๐๔.๕
บ้านนาจันจิว ต.สวนแตง อ.ละแม จ.ชุมพร	-	๑๐๒.๕

๔. ค่าความชื้นในดิน (กรมทรัพยากรน้ำ/คณะกรรมการเฝ้าระวังน้ำ)

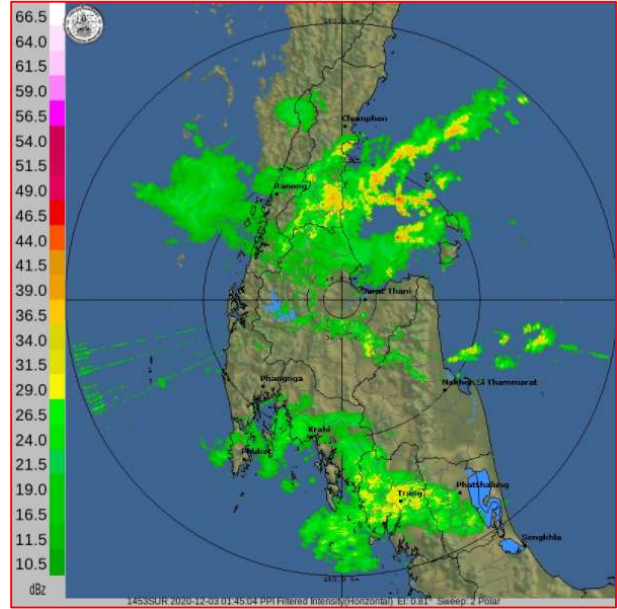
ภูมิภาค	ความชื้นในดิน [-] ๑ พ.ย. ๖๓	ความชื้นในดิน [-] ๒๘ พ.ย. ๖๓	แนวโน้ม
เหนือ	๒๐-๔๐	๒๐-๔๐	ทรงตัว
กลาง	๖๐-๘๐	๔๐-๖๐	ลดลง
ตะวันออกเฉียงเหนือ	๔๐-๖๐	๔๐-๖๐	ทรงตัว
ตะวันออก	๖๐-๘๐	๔๐-๖๐	ลดลง
ตะวันตก	๔๐-๖๐	๔๐-๖๐	ทรงตัว
ใต้	๖๐-๘๐	๘๐-๑๐๐	เพิ่มขึ้น

หมายเหตุ : ความชื้นในดิน ๐ หมายถึง ดินที่แห้งสนิท และ ๑๐๐ หมายถึง ดินที่อิ่มน้ำ

๕. เรดาร์ตรวจอากาศ ณ วันที่ ๓ ธันวาคม ๒๕๖๓ (กรมอุตุนิยมวิทยา)



สถานีสุวรรณภูมิ เวลา ๐๘.๓๐ น.



สถานีสุราษฎร์ธานี เวลา ๐๘.๔๕ น.

จากเรดาร์ตรวจอากาศจะพบว่ามียกุ่มเมฆฝนกระจายบริเวณภาคกลาง และภาคใต้ของประเทศไทย

๖. สถานการณ์น้ำในแหล่งเก็บกักน้ำ ณ วันที่ ๒ ธันวาคม ๒๕๖๓ (กรมชลประทาน กรมทรัพยากรน้ำ และสทนช.)

๖.๑ สภาพน้ำในอ่างเก็บน้ำขนาดใหญ่ปริมาตรน้ำในอ่างฯ ๔๔,๑๓๖ ล้าน ลบ.ม. คิดเป็นร้อยละ ๖๒ (ปริมาตรน้ำใช้การได้ ๒๐,๕๙๔ ล้าน ลบ.ม. คิดเป็นร้อยละ ๔๓) ปริมาตรน้ำในอ่างฯ เทียบกับปี ๒๕๖๒ (๔๕,๙๙๔ ล้าน ลบ.ม. คิดเป็นร้อยละ ๖๕) น้อยกว่าปี ๒๕๖๒ จำนวน ๑,๘๕๘ ล้าน ลบ.ม. ปริมาณน้ำไหลลงอ่างฯ จำนวน ๔๐.๘๒ ล้าน ลบ.ม. ปริมาณน้ำระบาย จำนวน ๕๖.๕๔ ล้าน ลบ.ม. สามารถรับน้ำได้อีก ๒๖,๗๙๐ ล้าน ลบ.ม.

อ่างเก็บน้ำ	ปริมาตรน้ำในอ่าง		ปริมาตรน้ำใช้การได้		ปริมาตรน้ำไหลลงอ่าง		ปริมาตรน้ำระบาย		ปริมาตรน้ำรับได้อีก (ล้าน ม. ^๓) (ความจุที่ รนส.- ปริมาตรน้ำปัจจุบัน)
	ปริมาตร (ล้าน ม. ^๓)	% น้ำเก็บกัก	ปริมาตร (ล้าน ม. ^๓)	% น้ำใช้การ	วันนี้ (ล้าน ม. ^๓)	เมื่อวาน (ล้าน ม. ^๓)	วันนี้ (ล้าน ม. ^๓)	เมื่อวาน (ล้าน ม. ^๓)	
๑.ภูมิพล	๕,๖๕๙	๔๒	๑,๘๕๙	๑๙	๐.๖๔	๓.๖๗	๖.๕๐	๖.๕๐	๗,๘๐๓
๒.สิริกิติ์	๕,๖๕๕	๕๙	๒,๘๐๕	๔๒	๕.๕๕	๕.๖๗	๑๗.๐๐	๑๗.๑๑	๔,๘๕๓
๓.จุฬารามณ์	๑๕๖	๙๕	๑๑๙	๙๔	๐.๑๓	๐.๑๓	๐.๐๐	๐.๐๐	๒๕
๔.อุบลรัตน์	๑,๕๙๕	๖๖	๑,๐๑๔	๕๕	๐.๐๐	๑.๗๕	๐.๓๑	๐.๓๐	๓,๐๔๕
๕.ลำปาว	๙๘๖	๕๐	๘๘๖	๔๗	๑.๐๔	๐.๐๐	๐.๑๑	๐.๐๖	๑,๔๖๔
๖.สิรินธร	๑,๗๕๘	๘๙	๙๒๖	๘๒	๐.๒๓	๒.๘๙	๒.๐๖	๒.๐๐	๒๐๘
๗.ป่าสักชลสิทธิ์	๗๔๙	๗๘	๗๔๖	๗๘	๐.๐๐	๐.๐๐	๑.๓๐	๑.๑๓	๒๑๑
๘.ศรีนครินทร์	๑๓,๓๓๕	๗๕	๓,๐๗๐	๔๑	๕.๓๓	๖.๑๗	๖.๙๕	๗.๐๓	๕,๔๓๕
๙.วชิราลงกรณ์	๔,๘๖๖	๕๕	๑,๘๓๔	๓๑	๔.๙๐	๔.๙๖	๖.๙๕	๗.๐๒	๖,๑๕๔
๑๐.ขุนด่านปราการชล	๒๒๒	๙๙	๒๑๘	๙๙	๐.๐๒	๐.๐๗	๐.๐๘	๐.๐๘	๓
๑๑.รัชชประภา	๓,๖๘๓	๖๕	๒,๓๓๑	๕๔	๖.๔๐	๓.๓๗	๑.๙๑	๑.๖๗	๒,๔๖๑
๑๒.บางบาล	๑,๐๑๓	๗๐	๗๓๗	๖๓	๑๐.๔๘	๗.๔๖	๔.๑๓	๖.๐๒	๕๗๗

๖.๒ อ่างเก็บน้ำขนาดกลาง ๔๑๒ แห่ง มีปริมาณน้ำ ๔,๑๒๒ ล้าน ลบ.ม. (๘๐%) ปริมาณน้ำใช้การ ๓,๗๓๕ ล้าน ลบ.ม. (๗๙%)

๖.๓ แหล่งน้ำธรรมชาติขนาดใหญ่ ๖ แห่ง มีปริมาณน้ำรวม ๓๒๑.๐๐ ล้าน ลบ.ม. (๕๘%)

๖.๔ แหล่งน้ำในพื้นที่นอกเขตชลประทาน ๑๐๒,๐๙๙ แห่ง มีปริมาณน้ำรวม ๖,๘๔๘ ล้าน ลบ.ม.

๖.๕ อ่างเก็บน้ำขนาดกลางนอกเขตชลประทาน ๖๕ แห่ง ภายใต้การดูแลของกรมทรัพยากรน้ำ ปริมาณน้ำปัจจุบัน ๑๘๑.๐๒ ล้าน ลบ.ม.

๗. สถานการณ์น้ำในประเทศ ณ วันที่ ๓๐ พฤศจิกายน – ๓ ธันวาคม ๒๕๖๓ (กรมชลประทาน)

สถานี	แม่น้ำ	อำเภอ	จังหวัด	ระดับ ตลิ่ง (ม.รทก.)	ระดับน้ำ (ม.รทก.)				แนวโน้ม	เปรียบ เทียบ ระดับตลิ่ง
					จันทร์	อังคาร	พุธ	พฤหัสบดี		
					๓๐ พ.ย.	๑ ธ.ค.	๒ ธ.ค.	๓ ธ.ค.		
P.๑	ปิง	เมือง	เชียงใหม่	๓.๗๐	๑.๔๑	๑.๒๙	๑.๓๖	๑.๓๗	เพิ่มขึ้น	-๒.๓๓
W.๑C	วัง	เมือง	ลำปาง	๕.๒๐	-๐.๗๕	-๐.๗๓	-๐.๗๔	-๐.๖๕	เพิ่มขึ้น	-๕.๘๕
Y.๑๖	ยม	บางระกำ	พิษณุโลก	๗.๓๐	๓.๑๙	๓.๑๙	๓.๑๙	๓.๑๙	ทรงตัว	-๔.๑๑
N.๗A	น่าน	เมือง	พิจิตร	๙.๘๗	๑.๖๙	๒.๐๘	๒.๖๐	๒.๕๕	ลดลง	-๗.๓๒
C.๒	เจ้าพระยา	เมือง	นครสวรรค์	๒๖.๒๐	๑๖.๗๑	๑๖.๗๑	๑๖.๘๕	๑๗.๐๖	เพิ่มขึ้น	-๙.๑๔
C.๑๓	เจ้าพระยา	สรรพยา	ชัยนาท	๑๖.๓๔	๕.๕๑	๕.๕๑	๕.๕๑	๕.๕๑	ทรงตัว	-๑๐.๘๓
M.๖A	มูล	สตึก	บุรีรัมย์	๖.๐๐	๖.๑๔	๖.๐๑	๕.๘๘	๕.๗๒	ถลันตลิ่ง	-๐.๒๘
M.๗	มูล	เมือง	อุบลราชธานี	๗.๐๐	๓.๖๙	๓.๖๑	๓.๓๖	๒.๖๙	ลดลง	-๔.๓๑
M.๑๙๑	ลำตะคอง	เมือง	นครราชสีมา	๓.๐๐	๐.๙๔	๐.๙๓	๐.๙๐	๐.๘๕	ลดลง	-๒.๑๕
M.๖๙	ลำเซบก	ต.ระการพิชผล	อุบลราชธานี	๗.๓๐	๕.๖๔	๕.๖๕	๕.๖๖	๕.๖๗	เพิ่มขึ้น	-๑.๖๓
X.๖๔	คลองท่าชะ	ท่าชะ	ชุมพร	๑๗.๑๓	๗.๖๐	๗.๘๔	๗.๘๓	๗.๖๐	ลดลง	-๙.๕๓
X.๑๔๙	คลองกลาย	นบพิตำ	นครศรีธรรมราช	๓๓.๙๖	๒๙.๔๐	๒๘.๘๐	๒๙.๖๐	***	***	#VALUE!
X.๒๗๔	แม่น้ำโก-ลก	แว้ง	นราธิวาส	๒๔.๑๘	๒๐.๐๔	๑๙.๖๘	๑๙.๕๓	๑๙.๖๐	เพิ่มขึ้น	-๔.๕๘
X.๓๗A	แม่น้ำตาปี	พระแสง	สุราษฎร์ธานี	๑๑.๗๐	๙.๑๘	๙.๑๔	๙.๑๔	๙.๙๙	เพิ่มขึ้น	-๑.๗๑

*** ยังไม่ได้รับรายงาน

๘. สถานการณ์น้ำในพื้นที่ลุ่มน้ำโขง ณ วันที่ ๓ ธันวาคม ๒๕๖๓ (คณะกรรมการแม่น้ำโขง)

สถานี	ระดับ อ้างอิง (ม.รทก.)	ระดับ ตลิ่ง (ม.)	ระดับน้ำ (ม.)					เปรียบ เทียบระดับ ตลิ่ง (ม.)	ผลต่างของระดับน้ำ (ม.)		แนว โน้ม
			๒๙ พ.ย.	๓๐ พ.ย.	๑ ธ.ค.	๒ ธ.ค.	๓ ธ.ค.		๓ วัน ย้อนหลัง	๕ วัน ย้อนหลัง	
อ.เชียงแสน จ.เชียงราย	๓๕๗.๑๑๐	๑๒.๘๐	๒.๒๙	๒.๒๙	๒.๑๖	๒.๑๕	๒.๐๖	-๑๐.๗๔	-๐.๑๐	-๐.๒๓	ลดลง
อ.เชียงคาน จ.เลย	๑๙๔.๑๑๘	๑๖.๐๐	๔.๗๒	๔.๘๖	๔.๗๔	๔.๔๘	๔.๖๒	-๑๑.๓๘	-๐.๑๒	-๐.๑๐	เพิ่มขึ้น
อ.เมือง จ.หนองคาย	๑๕๓.๖๔๘	๑๒.๒๐	๑.๖๙	๑.๖๘	๑.๘๔	๑.๘๘	๑.๗๕	-๑๐.๔๕	-๐.๐๙	๐.๐๖	เพิ่มขึ้น
อ.เมือง จ.นครพนม	๑๓๒.๖๘๐	๑๒.๐๐	๑.๘๑	๑.๗๗	๑.๖๗	๑.๖๕	๑.๖๒	-๑๐.๓๘	-๐.๐๕	-๐.๑๙	ลดลง
อ.เมือง จ.มุกดาหาร	๑๒๔.๒๑๙	๑๒.๕๐	๒.๒๓	๒.๑๓	๒.๑๐	๒.๐๘	๒.๐๗	-๑๐.๔๓	-๐.๐๓	-๐.๑๖	ลดลง
อ.โขงเจียม จ.อุบลราชธานี	๘๙.๐๓๐	๑๔.๕๐	***	๓.๒๐	๓.๑๔	๒.๙๘	๒.๘๑	-๑๑.๖๙	-๐.๓๓	***	ลดลง

*** ไม่มีสถานการณ์

๙. สถานการณ์เตือนภัย Early Warning ณ วันที่ ๓ ธันวาคม ๒๕๖๓ (กรมทรัพยากรน้ำ)

[เวลา ๑๕.๐๐ น.(เมื่อวาน) – ๐๘.๐๐ น. (วันนี้)]

การแจ้งเตือน	สถานี	การแจ้งเตือน
เตือนสีแดง (อพยพ)	บ้านสระบัว ต.ลำพูน อ.บ้านนาสาร จ.สุราษฎร์ธานี	ปริมาณฝนสะสม ๑๒ ชั่วโมง ๑๓๙.๐ มิลลิเมตร
	บ้านไทรงาม ต.ท่าขนอน อ.คีรีรัฐนิคม จ.สุราษฎร์ธานี	ปริมาณฝนสะสม ๑๒ ชั่วโมง ๑๔๖.๕ มิลลิเมตร
	บ้านนบ ต.กรุงชิง อ.นบพิตำ จ.นครศรีธรรมราช	ปริมาณฝนสะสม ๑๒ ชั่วโมง ๑๗๔.๕ มิลลิเมตร
	บ้านคลองปาว ต.ตะกุกใต้ อ.วิภาวดี จ.สุราษฎร์ธานี	ปริมาณฝนสะสม ๑๒ ชั่วโมง ๑๔๐.๐ มิลลิเมตร
	บ้านไธ้ ต.ทุ่งตำเสา อ.หาดใหญ่ จ.สงขลา	ระดับน้ำ ๓.๑๑ เมตร ระดับวิกฤต ๓.๐๐ เมตร
	บ้านเขาแก้ว ต.ประสงค์ อ.ท่าชนะ จ.สุราษฎร์ธานี	ปริมาณฝนสะสม ๑๒ ชั่วโมง ๑๔๓.๐ มิลลิเมตร
	บ้านเขาหัวควาย ต.เขาหัวควาย อ.พุนพิน จ.สุราษฎร์ธานี	ปริมาณฝนสะสม ๑๒ ชั่วโมง ๑๔๕.๐ มิลลิเมตร
	บ้านนาดอน ทต.ช้างขวา อ.กาญจนดิษฐ์ จ.สุราษฎร์ธานี	ปริมาณฝนสะสม ๑๒ ชั่วโมง ๑๔๐.๐ มิลลิเมตร
เตือนสีเหลือง (เตือนภัย)	บ้านบางเมาะ ต.ตะกุกเหนือ อ.วิภาวดี จ.สุราษฎร์ธานี	ปริมาณฝนสะสม ๑๒ ชั่วโมง ๑๑๗.๐ มิลลิเมตร
	บ้านเขาหัวควาย ต.เขาหัวควาย อ.พุนพิน จ.สุราษฎร์ธานี	ปริมาณฝนสะสม ๑๒ ชั่วโมง ๑๓๒.๐ มิลลิเมตร

	บ้านไร่ยาว ต.ประสงค์ อ.ท่าชนะ จ.สุราษฎร์ธานี บ้านรุ่งเรือง ต.ละแม อ.ละแม จ.ชุมพร บ้านหน้าเหมือง ต.ควนทอง อ.ขนอม จ.นครศรีธรรมราช บ้านโตนดห้าต้น ต.นาพญา อ.หลังสวน จ.ชุมพร	ปริมาณฝนสะสม ๑๒ ชั่วโมง ๑๒๘.๐ มิลลิเมตร ปริมาณฝนสะสม ๑๒ ชั่วโมง ๑๒๐.๐ มิลลิเมตร ปริมาณฝนสะสม ๑๒ ชั่วโมง ๑๑๗.๐ มิลลิเมตร ปริมาณฝนสะสม ๑๒ ชั่วโมง ๑๓๔.๐ มิลลิเมตร
เดือนสีเขียว (เผ่ากระวัง)	บ้านคลองกลาง ต.ไทรโสภา อ.พระแสง จ.สุราษฎร์ธานี บ้านนาดอน ทต.ช้างขวา อ.กาญจนดิษฐ์ จ.สุราษฎร์ธานี บ้านเทพนิมิตร ต.ตะกุกเหนือ อ.วิภาวดี จ.สุราษฎร์ธานี บ้านนาจันซิว ต.สวนแตง อ.ละแม จ.ชุมพร บ้านห้วยทรายทอง ต.ทุ่งไส อ.สีชล จ.นครศรีธรรมราช บ้านทับขัน ต.คันธุลี อ.ท่าชนะ จ.สุราษฎร์ธานี บ้านเขาหลัก ต.ปากหมาก อ.ไชยา จ.สุราษฎร์ธานี บ้านช่องยางทอง ต.คันธุลี อ.ท่าชนะ จ.สุราษฎร์ธานี บ้านสามแยกอินทรีทอง ต.คลองพา อ.ท่าชนะ จ.สุราษฎร์ธานี บ้านใต้โตน ต.บางสวรรค์ อ.พระแสง จ.สุราษฎร์ธานี บ้านบางหยด ต.อิปัน อ.พระแสง จ.สุราษฎร์ธานี	ปริมาณฝนสะสม ๑๒ ชั่วโมง ๙๙.๐ มิลลิเมตร ปริมาณฝนสะสม ๑๒ ชั่วโมง ๑๐๐.๐ มิลลิเมตร ปริมาณฝนสะสม ๑๒ ชั่วโมง ๙๐.๐ มิลลิเมตร ปริมาณฝนสะสม ๑๒ ชั่วโมง ๑๐๐.๐ มิลลิเมตร ปริมาณฝนสะสม ๑๒ ชั่วโมง ๙๙.๕ มิลลิเมตร ปริมาณฝนสะสม ๑๒ ชั่วโมง ๑๐๑.๐ มิลลิเมตร ปริมาณฝนสะสม ๑๒ ชั่วโมง ๑๐๗.๕ มิลลิเมตร ปริมาณฝนสะสม ๑๒ ชั่วโมง ๙๘.๕ มิลลิเมตร ปริมาณฝนสะสม ๑๒ ชั่วโมง ๑๑๕.๐ มิลลิเมตร ระดับน้ำ ๕.๒๕ เมตร ระดับวิกฤต ๕.๕๐ เมตร ระดับน้ำ ๕.๘๕ เมตร ระดับวิกฤต ๖.๐๐ เมตร

***สำนักงานทรัพยากรน้ำภาคที่เกี่ยวข้องได้ดำเนินการแจ้งอาสาสมัครและเครือข่าย รวมถึงหน่วยงานที่เกี่ยวข้องในพื้นที่เสี่ยงภัยแล้ว

๑๐. พื้นที่ติดตามและเฝ้าระวังสถานการณ์ภัยพิบัติภัย ณ วันที่ ๒ ธันวาคม ๒๕๖๓ (กรมทรัพยากรธรณี)

เนื่องจากอิทธิพลของมรสุมตะวันออกเฉียงเหนือที่พัดปกคลุมอ่าวไทย และภาคใต้มีกำลังแรง ประกอบกับมีหย่อมความกดอากาศต่ำปกคลุมบริเวณชายฝั่งประเทศมาเลเซีย ทำให้มีฝนตกหนักถึงหนักมากโดยเฉพาะในพื้นที่เสี่ยงดินถล่มบริเวณภาคใต้ศูนย์ปฏิบัติการธรณีพิบัติภัย จึงได้ทำการเฝ้าระวังและติดตามสถานการณ์ภัยพิบัติภัยดินถล่มและน้ำป่าไหลหลากเป็นพิเศษ และจะทำการแจ้งอาสาสมัครเครือข่ายในพื้นที่เสี่ยงภัยต่อไป

๑๑. เหตุการณ์วิกฤตน้ำป่าจวบจน ณ วันที่ ๓ ธันวาคม ๒๕๖๓ [เวลา ๑๕.๐๐ น.(เมื่อวาน) - ๐๘.๐๐ น. (วันนี้)]

จ.สุราษฎร์ธานี - ยังมีฝนตกหนักเกือบทุกพื้นที่ ปริมาณน้ำฝนที่ตกสะสมส่งผลให้พื้นที่ ต.ท่าอุแท ต.คลองสระ อ.กาญจนดิษฐ์ ต.ชลคราม ต.ปากแพรก อ.ดอนสัก ซึ่งเป็นพื้นที่รอยต่อกับจังหวัดนครศรีธรรมราช มีมวลน้ำป่าจำนวนมากไหลมาจากเทือกเขาในเขตอุทยานแห่งชาติน้ำตกสี่ขีด ทำให้มีกระแสน้ำไหลเชี่ยวกรากท่วมในที่ลุ่ม ระดับน้ำบางจุดสูงมากกว่า ๑ เมตร ชาวบ้านต้องอยู่ท่ามกลางกระแสน้ำล้อมรอบ (ที่มา : <https://mgronline.com/>)

จ.สงขลา - นอกเหนือจากได้รับผลกระทบจากน้ำป่าที่ไหลเข้าท่วม รวมถึงน้ำที่ท่วมขังในหลายพื้นที่เพราะระบายไม่ทันแล้ว ล่าสุดในพื้นที่ริมทะเลสาบสงขลาที่ถูกน้ำท่วมหนักเช่นกัน จากมวลน้ำที่มาจากฝนตก และมวลน้ำที่ไหลมาจากที่อื่นที่ได้รับผลกระทบหนักขณะนี้ เช่น ในพื้นที่ ต.คูขุด อ.สทิงพระ จ.สงขลา ทั้ง ๙ หมู่บ้านที่อยู่ติดริมทะเลสาบสงขลา ถูกน้ำในทะเลสาบสงขลาเอ่อล้นเข้าท่วมทั้งถนนในหมู่บ้าน และบ้านเรือนของชาวบ้าน บางจุดระดับน้ำสูงกว่า ๑ เมตร ต้องใช้เรือในการเดินทางเข้าออก (ที่มา : <https://mgronline.com/>)

จ.พัทลุง - เส้นทางสายหลักบนถนนเพชรเกษมหาดใหญ่-พัทลุง ท้องที่บ้านโคกยา รอยต่อระหว่าง อ.เขาชัยสน กับ อ.บางแก้ว น้ำได้ท่วมผิวทางจราจรตั้งแต่ช่วงบายของเมื่อวานนี้เป็นทางยาวกว่า ๕๐๐ เมตร ล่าสุดระดับน้ำลดลงมา ๕ เซนติเมตร รถเล็กยังต้องใช้ความระมัดระวังในการเดินทาง โดยเฉพาะฝั่งขาขึ้นต้องระมัดระวังเป็นพิเศษ ด้านเจ้าหน้าที่ตำรวจ สภ.เขาชัยสน ต้องคอยอำนวยความสะดวกให้แก่ผู้เดินทางผ่านเพื่อความปลอดภัย (ที่มา : <https://mgronline.com/>)

จ.นครศรีธรรมราช - สภาพน้ำป่าไหลหลากอย่างรุนแรงจากธารน้ำตกอ้ายเขียว ต.ทอนหงส์ อ.พรหมคีรี จ.นครศรีธรรมราช ซึ่งมวลน้ำจำนวนมากได้หลากอย่างต่อเนื่อง โดยมีพื้นที่รับน้ำใน ต.ดอนตะโก อ.ท่าศาลา และ ต.อินคีรี อ.พรหมคีรี ซึ่งกำลังได้รับผลกระทบอย่างหนัก ส่วนในเขตเทศบาลเมืองนครศรีธรรมราช หลายจุดเชื่อมต่อระหว่างถนนศรีปราชญ์ ถนนพัฒนาการคูขวาง ถูกน้ำท่วมสูงกว่า ๑ เมตร รถไม่สามารถสัญจรผ่านได้

นอกจากนั้น ในพื้นที่เทศบาลเมืองทุ่งสง อ.ทุ่งสง ได้เกิดน้ำป่าหลากเข้าท่วมในเขตเทศบาลทุ่งสง ทั้งเมืองถูกน้ำท่วมสูง รถไม่สามารถใช้การได้ทั้งเขตเทศบาลเมืองทุ่งสง สำหรับสถานการณ์ล่าสุดนั้น ส่งผลให้โรงเรียนประถม และมัธยมใน อ.เมืองทุ่งสง ลานสกา และ อ.ชะอวด ทายอดประกาศปิดเรียนอย่างต่อเนื่อง เพราะหวั่นเกรงการเดินทางของนักเรียนอาจเกิดอันตรายขึ้นได้ (ที่มา : <https://mgronline.com/>)

๑๒. สถานการณ์ภาวะน้ำท่วม และสถานการณ์ฝนแล้ง/ฝนทิ้งช่วง ณ วันที่ ๓ ธันวาคม ๒๕๖๓ (ปก.)

จากอิทธิพลมรสุมตะวันออกเฉียงเหนือที่พัดปกคลุมอ่าวไทยและภาคใต้ประกอบกับมีหย่อมความกดอากาศต่ำปกคลุมประเทศมาเลเซีย ส่งผลให้บริเวณภาคใต้ฝั่งตะวันออกมีฝนตกหนักถึงหนักมากบางพื้นที่ทำให้เกิดสถานการณ์น้ำท่วมฉับพลัน น้ำไหลหลาก ดินสไลด์และวาตภัย ตั้งแต่วันที่ ๒๕ พฤศจิกายน ๒๕๖๓ – ปัจจุบัน จำนวน ๙ จ. (สุราษฎร์ธานี นครศรีธรรมราช พัทลุง ตรัง สตูล สงขลา ปัตตานี ยะลา นราธิวาส) ๗๐ อ. ๓๕๘ ต. ๒,๓๑๘ ม. ประชาชนได้รับผลกระทบ ๒๖๑,๒๕๓ครัวเรือน มีผู้เสียชีวิต ๓ ราย (จ.นครศรีธรรมราช ชาย ๑ ราย สาเหตุจมน้ำหญิง ๒ รายสาเหตุน้ำพัดพา)

สถานการณ์น้ำท่วมฉับพลัน และน้ำไหลหลาก มีพื้นที่ได้รับผลกระทบ ๙ จ. (สุราษฎร์ธานี นครศรีธรรมราช พัทลุง ตรัง สตูล สงขลา ปัตตานี ยะลา นราธิวาส) ๗๐ อ. ๓๕๕ ต. ๒,๒๙๙ ม. ประชาชนได้รับผลกระทบ ๒๑,๑๒๒ ครัวเรือน มีผู้เสียชีวิต ๓ ราย (จ.นครศรีธรรมราช ชาย ๑ รายสาเหตุจมน้ำ หญิง ๒ รายสาเหตุน้ำพัดพา) ปัจจุบันยังคงมีน้ำท่วมขัง ๗ จ. ปัจจุบันสถานการณ์อุทกภัยดังกล่าวอยู่ภายใต้การจัดการสาธารณสุขภัยขนาดกลาง (ระดับ ๒) โดยกรมป้องกันและบรรเทาสาธารณภัยได้ติดตาม วิเคราะห์และประเมินสถานการณ์อย่างใกล้ชิด ทั้งนี้ หากสถานการณ์มีแนวโน้มรุนแรงมากขึ้น และส่งผลให้เกิดความเสียหายเป็นวงกว้าง กรมป้องกันและบรรเทาสาธารณภัยจะได้นำเสนอให้กองบัญชาการป้องกันและบรรเทาสาธารณภัยแห่งชาติประกาศยกระดับการจัดการสาธารณสุขภัย เป็นการจัดการสาธารณสุขภัยขนาดใหญ่ (ระดับ ๓) ตามแผนการป้องกันและบรรเทาสาธารณภัยแห่งชาติพ.ศ. ๒๕๕๘ ต่อไป ปัจจุบันยังคงมีสถานการณ์ดังนี้

จังหวัด	วันเกิดเหตุ	จำนวน			รายชื่ออำเภอ	ความเสียหาย		
		อำเภอ	ตำบล	หมู่บ้าน		ครัวเรือน	เสียชีวิต	บาดเจ็บ
ภาคใต้รวม ๗ จังหวัด ๖๒ อำเภอ ๓๒๓ ตำบล ๒,๑๘๖ หมู่บ้าน ประชาชนได้รับผลกระทบ ๒๕๕,๑๖๒ ครัวเรือน								
๑.สุราษฎร์ธานี	๓๐ พ.ย.๖๓ ถึงปัจจุบัน	๕	๒๑	๑๒๐	ดอนสักกาญจนดิษฐ์ วิภาวดีท่าฉางบ้านนาเดิม	๒,๔๙๙	-	-
๒.นครศรีธรรมราช	๒๕ พ.ย. ๖๓ ถึงปัจจุบัน	๑๙	๑๓๓	๙๔๒	ชะอวดเมืองฯจุฬาภรณ์ ร้อนพิบูลย์ พระพรหม ท่าศาลา ทุ่งสง พิปูน นาบอน ลานสกา สิชล เฉลิมพระเกียรติ เชียรใหญ่ ขนอม นบพิตำ ปากพะนิง หัวไทร ฉวาง พรหมคีรี	๑๘๔,๗๕๐	-	-
๓.พัทลุง	๒๗ พ.ย. ๖๓ ถึงปัจจุบัน	๑๑	๖๕	๖๕๕	เมืองฯ ป่าบอน ศรีนครินทร์ กงหรา ตะโหมด ควนขนุน เขาชัยสน ปากพะยูน ป่าพะยอม บางแก้ว ศรีบรรพต	๓๒,๖๕๘	-	-
๔.ตรัง	๑ ธ.ค. ๖๓ ถึงปัจจุบัน	๔	๑๕	๕๖	เมืองฯ นาโยง ห้วยยอด รัชฎา	๑,๖๓๕	-	-
๕.สงขลา	๒๕ พ.ย. ๖๓ ถึงปัจจุบัน	๑๒	๕๔	๓๑๗	เมืองฯ จะนะ สะเดา หาดใหญ่ ควนเนียง สิงหนคร นาทม่อ ม รัตภูมิ บางกล่ำ สทิงพระ ระโนด กระแสสินธุ์	๓๐,๕๗๐	-	-
๖.ปัตตานี	๑ ธ.ค. ๖๓ ถึงปัจจุบัน	๖	๒๔	๗๙	ยะหริ่ง ทุ่งยางแดง มายอ ปะนาเระ เมืองฯ หนองจิก	๒,๖๘๗	-	-
๗.นราธิวาส	๒๗ พ.ย. ๖๓	๑	๒	๒	สุโหงโกลก	๒๒๓	-	-

๑๓. การคาดหมายลักษณะอากาศ ๗ วันข้างหน้า (ระหว่างวันที่ ๒ - ๘ ธันวาคม ๒๕๖๓)

ในช่วงวันที่ ๒ - ๓ ธ.ค. บริเวณความกดอากาศสูงหรือมวลอากาศเย็นกำลังค่อนข้างแรงแผ่ปกคลุมประเทศไทยตอนบน ส่วนในช่วงวันที่ ๔ - ๖ ธ.ค. บริเวณความกดอากาศสูงหรือมวลอากาศเย็นกำลังแรงอีกระลอกหนึ่งจากประเทศจีนจะแผ่เสริมลงมาปกคลุมประเทศไทยตอนบน ในขณะที่จะมีลมตะวันตกพัดพาความหนาวเย็นจากประเทศเมียนมาปกคลุมประเทศไทยตอนบน ลักษณะเช่นนี้ทำให้บริเวณดังกล่าวมีอากาศหนาวเย็นลง กับมีลมแรง และอุณหภูมิจะลดลง ๓ - ๕ องศาเซลเซียส สำหรับบริเวณยอดดอยและยอดภูมีอากาศหนาวถึงหนาวจัดกับมีน้ำค้างแข็งบางพื้นที่

หลังจากนั้นในช่วงวันที่ ๗ - ๘ ธ.ค. บริเวณความกดอากาศสูงหรือมวลอากาศเย็นที่แผ่ปกคลุมประเทศไทยตอนบนมีกำลังอ่อนลงสำหรับมรสุมตะวันออกเฉียงเหนือที่พัดปกคลุมอ่าวไทยและภาคใต้ยังคงมีกำลังแรง ประกอบกับในช่วงวันที่ ๒ - ๓ ธ.ค. ๖๓ หย่อมความกดอากาศต่ำที่ปกคลุมบริเวณภาคใต้ตอนล่าง และประเทศมาเลเซียจะเคลื่อนผ่านเข้าสู่ทะเลอันดามัน ทำให้ภาคใต้มีฝนตกหนักถึงหนักมากบางแห่ง ส่วนคลื่นลมบริเวณอ่าวไทยตั้งแต่จังหวัดชุมพรลงไปมีคลื่นสูง ๒-๓ เมตร บริเวณที่มีฝนฟ้าคะนองคลื่นสูงมากกว่า ๓ เมตร หลังจากนั้นในช่วงวันที่ ๔ - ๘ ธ.ค. ๖๓ ภาคใต้มีฝนลดลง และคลื่นลมมีกำลังอ่อนลง

๑๔. ความช่วยเหลืออุทกภัยสะสมของกรมทรัพยากรน้ำ

ความช่วยเหลือในพื้นที่ประสบปัญหาอุทกภัย ตั้งแต่วันที่ ๑ สิงหาคม - ๑ ธันวาคม ๒๕๖๓

หน่วยงาน	จังหวัด	ปริมาณการสูบน้ำ (ลบ.ม.)	ปริมาณการแจกจ่ายน้ำสะอาด (ลิตร)	น้ำดื่มบรรจุขวด (ขวด)	ประโยชน์ที่ได้รับ		
					อุปโภค-บริโภค		พื้นที่เกษตร (ไร่)
					ครัวเรือน	ประชากร	
ภาค ๑	เชียงราย	๔๘๐	-	๑,๒๐๐	-	-	๓๓,๑๕๐
	ลำปาง	๑,๔๔๐	๔๘,๐๐๐	๕,๔๐๐	๑,๗๘๕	๒,๔๙๑	๕,๐๐๐
ภาค ๓	เลย	-	๑๒,๐๐๐	๔,๗๖๘	๙๘๒	๓,๗๙๑	๕๐๐
	อุดรธานี	๑๗๒,๔๐๐	-	๑,๐๐๐	๓,๑๓๕	๓๐,๑๓๒	-
	บึงกาฬ	๓๔,๐๐๐	-	-	๑๑,๒๖๓	๒๗,๒๖๙	-
ภาค ๕	ศรีสะเกษ	-	-	๓๖๐	-	-	-
	นครราชสีมา	๔๘๔,๖๐๐	๓๐๐,๐๐๐	๕,๖๐๐	๖,๗๕๘	๑๓,๕๗๘	-
ภาค ๖	ปราจีนบุรี	๙๙,๒๐๐	-	๑,๐๐๐	๘๓	๒๗๐	-
	ฉะเชิงเทรา	๔๓๒	-	-	๕	๓๐	-
ภาค ๗	ราชบุรี	๑,๕๘๘,๒๖๐	-	-	๑,๖๘๙	๔,๔๘๐	๕,๔๖๖
	เพชรบุรี	๑๐๓,๖๘๐	-	-	๒๕๐	๙๘๐	๑,๓๐๐
	สุพรรณบุรี	๕๙๑,๓๐๐	-	-	๗๔๘	๑,๗๗๐	๒,๙๘๗
ภาค ๘	นครศรีธรรมราช	๓๗๙,๐๙๐	-	-	-	๖,๑๒๐	-
ภาค ๙	พิษณุโลก	๕,๗๖๐	-	-	-	๗๐๐	-
	น่าน	๒๖,๔๐๐	-	๒,๔๐๐	๖๒๐	๑,๘๖๐	๒,๕๐๐
	สุโขทัย	-	-	๓,๖๐๐	-	-	-
ภาค ๑๐	ชุมพร	๘๐๐	-	-	๓๕	๑๒๐	-
	ภูเก็ต	๘,๐๐๐	-	-	๙๘๐	๔,๒๒๕	-
	สุราษฎร์ธานี	๓,๒๐๐	-	-	๑,๒๐๐	๕,๐๕๐	-
ภาค ๑๑	อุบลราชธานี	-	๙๖,๐๐๐	๘๔๐	๑๗	๕๖	-
	๒๐ จังหวัด	๓,๔๙๙,๐๔๒	๔๕๖,๐๐๐	๒๖,๑๖๘	๒๙,๕๕๐	๑๐๒,๙๒๒	๕๐,๙๐๓

๑๕. ความช่วยเหลือสะสมของกรมทรัพยากรน้ำบาดาล ยอดสะสมวันที่ ๔ สิงหาคม - ๒๖ พฤศจิกายน ๒๕๖๓



สรุปรายงาน : ณ วันที่ 26 พฤศจิกายน 2563

แจกจ่ายน้ำ รวม **563,670** ลิตร

เจาะบ่อน้ำบาดาล 0 บ่อ

บริการเป่าล้าง
บ่อน้ำบาดาล 5 ครั้งบริการซ่อมแซม
ติดตั้งเครื่องสูบน้ำ 0 ครั้งบริการซ่อมแซมบำรุง
ระบบประปาบาดาล 0 แห่ง

การเตรียมความพร้อมในการช่วยเหลือประชาชน

จุดจ่ายน้ำถาวรทั่วประเทศ

200 แห่ง

สถานีผลิตน้ำดื่มสะอาด

12 แห่ง

จุดจ่ายน้ำตามถนนสายหลัก

25 แห่ง

ชุดเจาะบ่อน้ำบาดาล

85 ชุด

ชุดซ่อมระบบประปาบาดาล
และเครื่องสูบน้ำบาดาล

38 ชุด

รถผลิตน้ำดื่มสะอาด
เคลื่อนที่

18 คัน



จัดทำโดย กลุ่มภูมิสารสนเทศ ศูนย์เทคโนโลยีสารสนเทศทรัพยากรน้ำบาดาล

จึงเรียนมาเพื่อโปรดทราบ

นายสมฤทธิ์ วิไลพรรตนา
รองอธิบดีกรมทรัพยากรน้ำ
ประธานคณะทำงานศูนย์ปฏิบัติการ
ทรัพยากรธรรมชาติและสิ่งแวดล้อม
(ด้านทรัพยากรน้ำ)